

Klír, Tomáš

**Odraz sociální diferenciacie v půdorysné osnově vesnice mladšího středověku a raného novověku**

In: Klír, Tomáš. *Osídlení zemědělsky marginálních půd v mladším středověku a raném novověku*. Klápště, Jan (editor); Měřínský, Zdeněk (editor). Praha: Univerzita Karlova, Filozofická fakulta, 2008, pp. 163-165

ISBN 9788073082512

Stable URL (handle): <https://hdl.handle.net/11222.digilib/127507>

Access Date: 16. 02. 2024

Version: 20220831

Terms of use: Digital Library of the Faculty of Arts, Masaryk University provides access to digitized documents strictly for personal use, unless otherwise specified.

## 30. ODRAZ SOCIÁLNÍ DIFERENCIACE V PŮDORYSNÉ OSNOVĚ VESNICE MLADŠÍHO STŘEDOVĚKU A RANÉHO NOVOVĚKU

### 30.1. Úvod

Relikty zaniklého Kří naznačují rozdílné velikosti dvorů a snad i dvorových parcel. Mnohem průkazněji se s rozdílnými výměrami dvorových parcel setkáváme v areálech jiných zaniklých vesnic, v Česku především ve ve Mstěnicích (*Nekuda R. 1997*, zvl. 75–77; *týž 2002*, 90) a na Svídně (*Smetánka 1988*, 34–35). Problém se rozpadá na dvě základní otázky.

- (1) Do jaké míry souvisí velikost dvorové parcely s velikostí usedlosti? (*kap. 30.2*)
- (2) Do jaké míry souvisí velikost usedlosti a její produkce? (srv. *kap. 6*; *kap. 30.4*)
- (3) Odráží rozdílně velké usedlosti skutečně sociální diferenciace? Nebo se v případě vesnického prostředí jedná o rozdílnosti jiné (demografické, hospodářské atd.)? (*kap. 30.4*)

### 30.2. Vztah velikosti dvorových parcel a velikosti usedlostí

Indikátorem odlišné velikosti usedlostí a jejich zemědělského provozu by měla být kvantita i kvalita dvorové zástavby. Ta se jen obtížně prokazuje jak na novodobých plánech, tak v archeologických situacích. Z toho důvodu se naše pozornost obrací k velikosti dvorových parcel.

#### 30.2.1. Primární sídelní formy

U nově vyměřeného sídla lze alespoň teoreticky předpokládat závislost velikosti dvorové parcely na velikosti usedlosti, přestože v ideálních textech lokačních listin a právních předpisů bychom konkrétní doklady jen obtížně hledali (např. *Kuhn 1973*; *Fehn 1966*; *Born 1977*, 45–53).<sup>81</sup>

<sup>81</sup> Zvláštní skupinu příkladů představují lokace mezi které patří např. česká Chotýš na Zbraslavsku (*Boháč 1966*; *Žemlička 1974*).

Archeologické výzkumy vesnic mladšího středověku sice dokládají různé velké dvorové parcely primárních sídelních forem (např. *Biermann 2005*, zvl. 110–111), úvahy o shodně rozdílném pozemkovém vybavení příslušných usedlostí však zůstávají hypotézou.

#### 30.2.2. Sekundární sídelní formy (obr. 56)

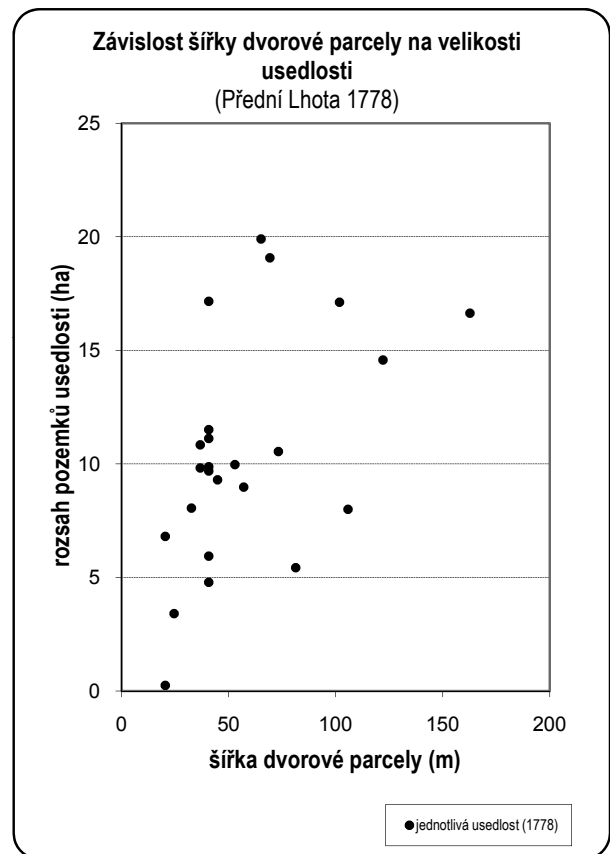
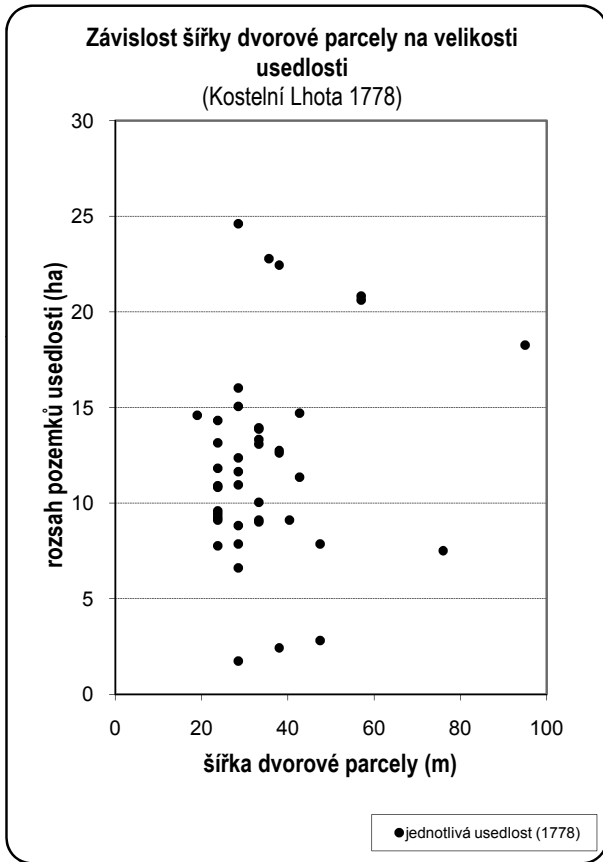
Pro déle existující sídla si lze představit proporční dělení nebo slučování dvorových parcel a pozemků jednotlivých usedlostí (zvl. *Born 1977*, zvl. 60–63). Na druhou stranu můžeme konkrétními příklady snadno doložit, že u sekundárních sídelních forem neexistuje přímá korelace mezi velikostí dvorové parcely a velikostí usedlosti.

Pro bližší analýzu byly vybrány sídelní formy, které jsou mnoha znaky blízké Mstěnicím, Svídně i Kří – uzavřené návesní dispozice s hloubkově orientovanými dvorovými parcelami, jak se s nimi setkáváme u Kostelní, Pískové, Vrbové a Přední Lhoty (*graf 30.01–30.03*). Jejich rozbor ukázal, že dvorové parcely o šířce při dolní hranici (20m) mohly uspokojit nároky i těch největších usedlostí (25ha). A naopak, široké parcely (nad 40m) mohly odpovídat relativně skromnému provozu (5ha). Ze šíře dvorových parcel proto nelze jednoduše usuzovat na velikost usedlostí.<sup>82</sup>

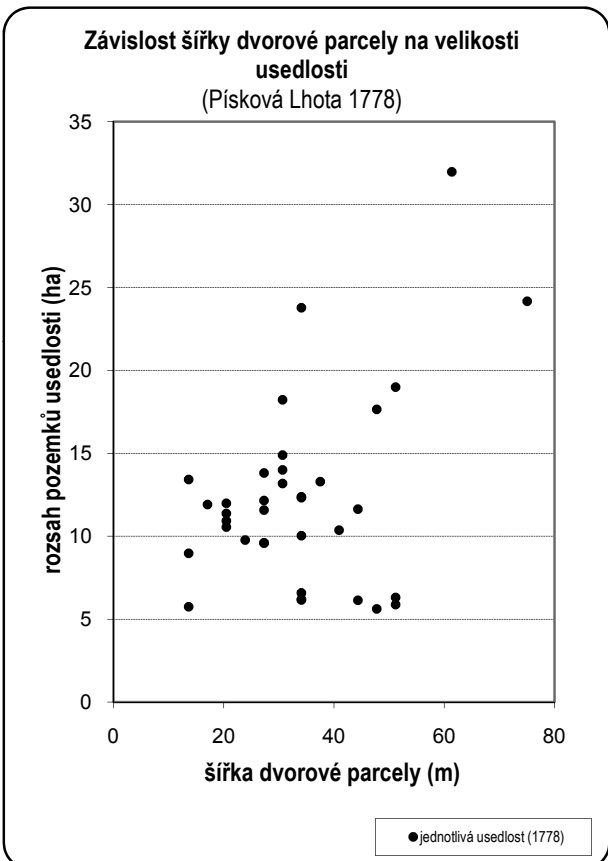
Během života vesnice docházelo ke slučování i dělení dvorových parcel a k posunům jejich hranic, aniž by se odpovídajícím způsobem měnilo rozvržení a podoba parcel v pluzině. Velikost konkrétní dvorové parcely totiž závisela nejen na rozsahu pozemkového vybavení, ale také na vývoji sídelní formy a na osudech přiléhajících parcel. Zajistit provoz usedlostí velkých do určité mezní hranice (pro Lhoty nejméně 25–30ha) mohly i poměrně úzké dvorové parcely (pro Lhoty s limitní šíří ca 15–20m). Nebo lépe, určitému velikostnímu intervalu odpovídal určitý šířkový

<sup>82</sup> Uvedené příklady jsou relevantní pouze pro vesnice s významným podílem obilní produkce (srv. *Mitterauer 1986*, zvl. 200–221).

interval, aniž by v jejich rámci existovala výraznější korelace. V našem případě: dvorová parcela širší jak ca 15m mohla uspokojit nároky kladené na hospodářský provoz usedlosti jakékoliv usedlosti velké do 1½ lánu, možná i více.



Tab. 30.01. Závislost šířky dvorové parcely na velikosti usedlosti.



### 30.3. Souvislost velikosti a produkce usedlostí

Analýza Kostelní Lhoty k roku 1785 ukázala, že existuje jen poměrně nízká korelace mezi velikostí usedlosti a její produkcí (kap. 6). Liší se nejen produkce mezi stejnými usedlostmi, ale můžeme doložit také inverzní vztah. Velká usedlost proto může vykazovat horší sociálně-ekonomickou charakteristiku než menší.

### 30.4. Sociální diferenciaci středověké vesnice (srv. kap. 34)

Tímto tematickým okruhem se dotýkáme složité sociologické diskuse, zda lze pro tradiční vesnické prostředí doložit vnitřní sociální diferenciaci v rámci jednotlivých společenských vrstev. Diskuse se týká pouze otázky, zda vedle nesporných rozdílů v právním postavení a v charakteru pozemkové držby existovaly i rozdíly plynoucí z její velikosti.<sup>83</sup> Konkrétně, zda rozdílná velikost usedlostí vedla k odlišnému so-

<sup>83</sup> Pro zjednodušení nyní předpokládáme u všech usedlostí v rámci jedné vesnice shodnou pozemkovou strukturu a bonitu polí, popř. i totožný hospodářský systém.

ciálnímu statusu jejich držitelů – poddaných sedláků (přehledně *Ellis 2000*, zvl. 1–59, 201–221).

Koncepty vycházející z neoklasických sociálně-ekonomických konceptů nepochybovaly, že majetková diferenciacie odráží také sociální diferenciaci (pro Čechy např. *Graus 1957*; *Čechura 1990*; *tyž 1994*; kriticky *Šmahel 1995*, zvl. 426–430, zde další lit.). To by bylo možné pouze v případě, že držitel usedlosti bezmezně disponoval s cizí, především námezdní, prací. V situacích, kdy se mohl opřít pouze o svou vlastní práci nebo o práci členů své rodiny, popř. o sousedskou pomoc, by velikost usedlosti sociální diferenciaci držitelů již neodrážela. V sociálně-ekonomických systémech, ve kterých převažovalo rodinné hospodářství, by k sociální diferenciaci tímto způsobem ani nemělo docházet (srv. např. *Spittler 1987*, zvl. 11–12; *Shanin 1990*, zvl. 19–94, 249ff.; *Shanin ed. 1989*, zvl. 131ff., 329ff.; *Wolf 1966*, 60–95).

Nebudeme asi chybovat v předpokladu, že závěr raného středověku v českých zemích charakterizovaly usedlosti, jejichž velikost odrážela aktuální demografické složení a nároky hospodařící rodiny. Teprve s mladším středověkem lze spojit pevně vymezené usedlosti s relativně stabilní pozemkovou výbavou, a tak můžeme uvažovat o zcela novém jevu – o usedlosti jako sociálně-ekonomické jednotce s pevně stanovenými požadavky na vloženou práci, které vycházely z velikosti obdělávané plochy. Pokud tyto požadavky nemohla pracovní kapacita rodiny zajistit, byla využívána také cizí práce (čeledě, námezdní síly) (srv. *kap. 8*). V situaci konkrétních sídel mladšího středověku se jistě v různé míře prolínaly oba dva ideální typy hospodaření, jak ostatně dokládají i novověké poměry ve střední, a především východní Evropě. Pro středověké Čechy jsou v tomto ohledu nesmírně cenné doklady o nezájmu drobných sedláků rozšiřovat své usedlosti (2. pol. 14. stol., *Šmahel 1995*, 428–429). Vnitřní sociální diferenciacie sedláků tak zůstává jen obtížně uchopitelným prvkem venkovského prostředí. Nelze o ní pochybovat, ovšem jednoduchá souvislost s velikostí pozemkové držby je předmětem diskuse.

### 30.5. Výpověď velikosti dvorů a dvorových parcel v areálu zaniklého Kří

K dispozici máme až torzovitý odraz sídelního vývoje – druhotnou sídelní formu. Středověké parcelní hranice nezanechaly žádné reliéfní stopy, a tak o plošných rozdílech mezi jednotlivými dvorovými parcelami soudíme jen podle odlišných vzdálenostních intervalů mezi relikty zástavby. Tyto rozdíly lze spojit jak s komplikovaným průběhem lokačního záměru, jenž pravděpodobně nikdy nebyl v úplnosti realizován, tak s pozdějším sídelním vývojem – především

předčasným zánikem některých usedlostí a trvalým opuštěním jejich dvorů. Jiný výklad, např. sociální interpretace, se zdá jako mnohem méně pravděpodobný.

Výjimku představuje pouze dvůr s motte. V tomto případě však indikátorem sociální výlučnosti není velikost dvora, ale jedinečný způsob vydělení vůči veřejnému prostranství a parcelám poddanských usedlostí. Není náhodné, že vydělení vůči navazující ploše vlastní hloubkové parcely chybí (srv. *kap. 24.2*).

