

Chvojka, Ondřej

Časové zařazení lokalit a definice chronologických etap

In: Chvojka, Ondřej. *Jižní Čechy v mladší a pozdní době bronzové*. Měřínský, Zdeněk (editor); Klápště, Jan (editor). 1. vyd. Brno: Masarykova univerzita, 2009, pp. 113-124

ISBN 9788021049215

Stable URL (handle): <https://hdl.handle.net/11222.digilib/127532>

Access Date: 20. 02. 2024

Version: 20220831

Terms of use: Digital Library of the Faculty of Arts, Masaryk University provides access to digitized documents strictly for personal use, unless otherwise specified.

5. ČASOVÉ ZAŘAZENÍ LOKALIT A DEFINICE CHRONOLOGICKÝCH ETAP

Na základě provedených analýz movitých nálezů z jihočeských lokalit epochy popelnicových polí lze stanovit jejich chronologické zařazení. Velká část jihočeských lokalit a nalezišť je však zařaditelná jen obecně do celé epochy popelnicových polí a většina zbylých maximálně do úrovně jednoho Reineckova stupně. Z tohoto důvodu a zároveň i pro lepší komparaci s nálezem ze sousedních regionů byl na jihočeské lokalitě aplikován právě zmíněný Reineckův chronologický systém, přičemž zejména J. Bouzkek vytvořená šestistupňová periodizace knovízské kultury (K I–VI) a třístupňové dělení kultury štitarské (Š I–III; srov. např. *Bouzek – Koutecký – Neustupný 1966*, 112) nebyla na většině jihočeských souborů využitelná.

Pokus o pokud možno přesnou dataci jednotlivých lokalit má však řadu úskalí. Je např. těžké zařadit každé nížinné sídliště do jednoho chronologického stupně, neboť je známo, že průměrná knovízská osada trvala obvykle ca 200–300 let (*Neustupný 1986*, 231). Také datování podle keramiky, která na většině lokalit představuje jediný datovatelný materiál, není bez nesnází. Je třeba si totiž uvědomit, že vývoj nešel nikdy ve zcela přímé linii, že se starší tvaroslovné i výzdobné prvky udržovaly po delší dobu a že náhodná absence mladších elementů v komplexu může vést k omylu v datování (*Pleinerová – Hrala 1988*, 77). Zvláště ve zlomkovém sídlištním materiálu je tvaroslovná chronologie dosti málo vhodná (*Bouzek – Koutecký – Neustupný 1966*, 92). Zároveň i u celých nádob je třeba počítat s určitou variační šíří pro jednu časovou rovinu a nechápat každou změnu od vytýčeného vůdčího typu ve smyslu časové posloupnosti (*Hrala 1973*, 59). O něco lépe jsme na tom u bronzových předmětů, u většiny z nich je však rovněž třeba počítat s dlouhodobým přežíváním od doby jejich hlavního výskytu (srov. řadu typických středobronzových předmětů v depotech mladší doby bronzové).

Z tohoto důvodu byly v jižních Čechách definovány pouze čtyři základní chronologické etapy:

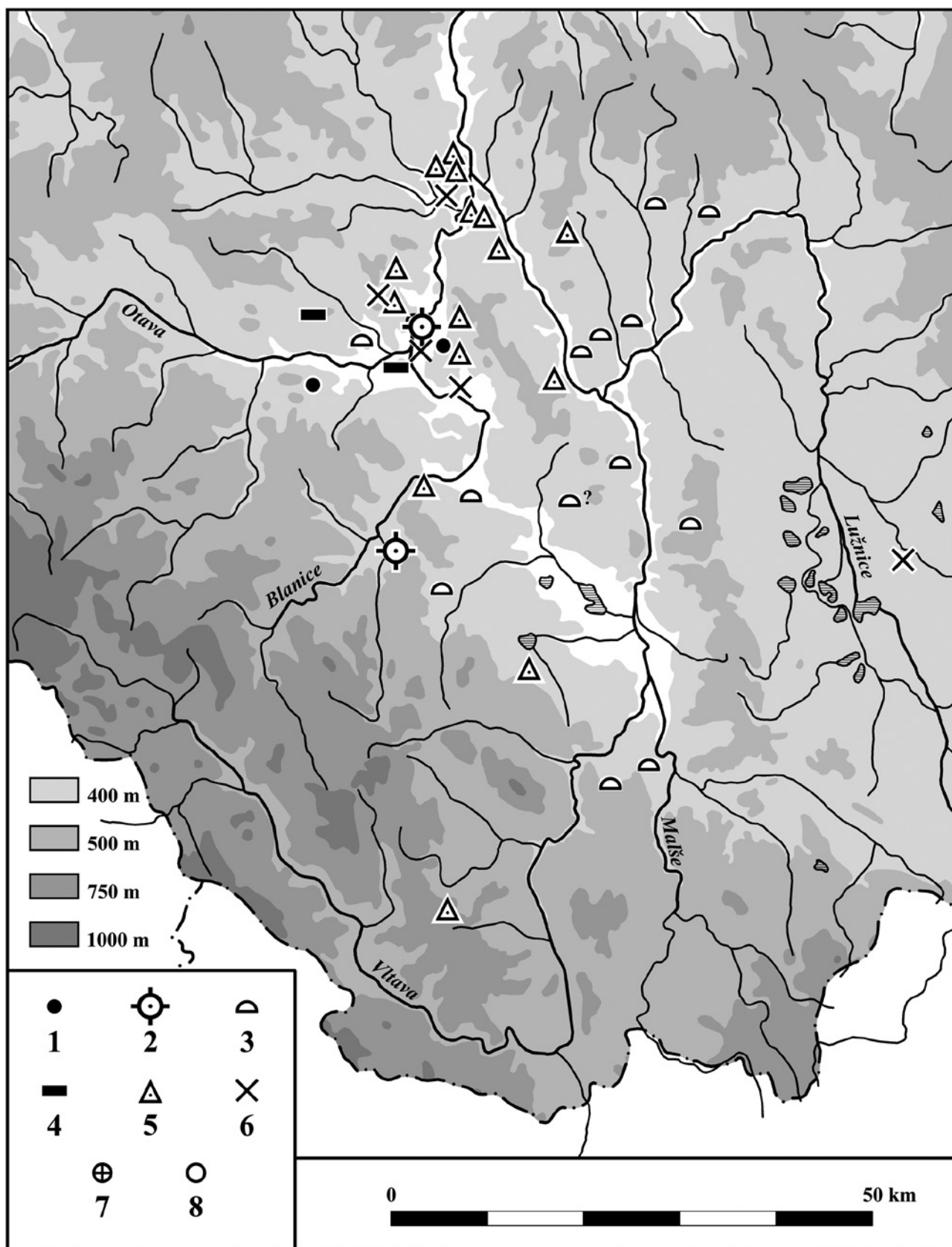
- **Přechodný mohylovo-knovízský horizont – BC2/BD**
- **Starší etapa popelnicových polí – BD–HA1**
- **Střední etapa popelnicových polí – HA2–HA2/HB1**
- **Pozdní etapa popelnicových polí – HB1–3**

Do uvedených čtyř etap lze zařadit jen 199 lokalit, tj. zhruba polovinu všech jihočeských lokalit a nalezišť tohoto období. Velké procento datovatelných entit vykazují mohylníky (26 zařaditelných z 30), výšinné lokality (15 z 18) a depoty (24 datovatelných z 25), daleko menší počet datovaných nalezišť je mezi plochými pohřebišti (jen 60 %), neboť z mnoha většinou solitérních hrobů zůstaly dochovány jen nedatovatelné spodní části uren. Nejmenší procento chronologicky zařazených lokalit vykazují rovinná sídliště (jen cca 43 %), což je zase způsobeno povětšinou sběrovým charakterem části sídlišť a malou reprezentativností sídlištních nálezů (tvořených většinou keramickými zlomky), neumožňující přesnější zařazení. V nejpočetnější kategorii nalezišť s neurčenými aktivitami pak zcela dominují blíže nedatované soubory (86 %). Blíže nedatovaná jihočeská naleziště jsou tedy buďto zařaditelná jen obecně do epochy popelnicových polí, a nebo je jejich datace sporná, zpravidla mezi střední a pozdní dobou bronzovou. Celkový přehled chronologického zařazení jihočeských lokalit přináší *tabulka 24*. V tabulce jsou uvedeny všechny doložené lokality pro každý jednotlivý horizont – v případě delšího trvání lokality je tak uvedena pod všemi na ní doloženými horizonty, součet všech lokalit daného typu ve všech horizontech tak převyšuje celkový počet lokalit daného typu. U čtyř lokalit kategorie „sídliště a hrob“ jsou všechny komponenty zahrnuté do oddílu „rovinná sídliště“, u lokality „sídliště a depot“ Rataje IV jsou obě komponenty počítány zvlášť.

	Rovinná sídliště	Výšinné lokality	Plochá pohřebiště	Mohylová pohřebiště	Depoty	Ojedinelé nálezy	Kulturní areál	Neurčené aktivity	Celkem
BC2/D	2	2	2	15	14	5	–	1	41
BD–HA1	15	3	9	21	7	20	1	4	80
HA2–HB1	13	4	7	–	1	1	–	4	30
HB1–3	20	9	–	–	2	9	–	8	48
Popelnicová pole ¹¹	60	3	8	4	1	37	–	104	217
CELKEM	106	18	20	30	25	72	1	121	393

Tab. 24. Přehled chronologického zařazení mladobronzových a pozdně bronzových lokalit a nalezišť v jižních Čechách.

11 Včetně kategorií „střední–mladší doba bronzová“ nebo „mladší doba bronzová“.



Obr. 9. Jižní Čechy v přechodném mohylovo-knovízském horizontu BC2/D. Vysvětlivky znaků: 1 – rovinné sídliště, 2 – výšinná lokalita, 3 – mohylové pohřebiště, 4 – ploché pohřebiště, 5 – depot bronzové industrie, 6 – ojedinělý nálezy bronzu nebo keramiky, 7 – kultovní areál, 8 – neurčená aktivita. Kresba O. Chvojka a K. Vávra.

5.1 Přechodný mohylovo-knovízský horizont (BC2/D)

Výrazem kontinuálního vývoje mezi střední a mladší dobou bronzovou jsou přechodné horizonty, které byly definovány ve většině střeoevropských regionů (Kytlicová 1975, 95; Hrala 1990, 203–205). V západních Čechách je toto období nazýváno vrhavečským horizontem (Čujanová-Jilková 1977, 105–111; táž 1995, 16–18), ve středních Čechách horizontem modřanským (Böhm 1937, 90; Bouzek 1963, 66; Hrala 1973, 81–88) a na jižní Moravě mohylovo-velatickým horizontem, případně stupněm Blučina-Kopčany (Říthovský 1963, 70; týž 1982a, 33–34). Ve východním Rakousku je uvedený horizont reprezentován především pohřebištěm v Pitten (Benkovsky-Pivovarová 1987), ve východní části středních Čech Skalkou u Velimi (Hrala 1990, 204–205; Hrala – Šumberová – Vávra 2000). Sídlní kontinuita je v této době předpokládána rovněž v maďarském Podunají (Kemenczei 1990, 225), stejně jako v Bavorsku (Torbrügge 1959a, 47; týž 1959b, 100; Hochstetter 1980, 103–104, 108), zde zejména v tzv. skupině Riegsee na jihozápadě této spolkové země (Koschik 1981, 133–139).

Přechodný mohylovo-knovízský horizont, spadající na přelom stupňů BC2/BD, lze definovat také v jižních Čechách. V současné době můžeme uvést zhruba čtyři desítky jihočeských lokalit, které do tohoto období spadají (obr. 9). Jedná se přitom o všechny základní typy lokalit ve všech hlavních sídelních mikroregionech. Jednoznačně nejvýraznější kategorií památek tohoto časového úseku jsou **deputy** bronzových předmětů **horizontu Plzeň-Jíkalka** (Kytlicová 1964), kterých je dnes v našem regionu známo čtrnáct. Připočítat k nim můžeme i soubor předmětů ze Zvíkovského Podhradí III, který byl dříve většinou považován za depot (srov. Michálek 1977a, 12–14, obr. 15–16; Kytlicová 2007, Taf. 8A), zde jej však uvádíme pod kategorií „neurčená aktivita“. Nápadná koncentrace těchto depotů v okolí výšinného sídliště na Zvíkově (obr. 51) naznačuje mocenské, obchodní a snad i výrobní (?) centrum celého regionu v této době (srov. Beneš – Kytlicová 1991, 82 – Abb. 23). V nejbližším okolí zvíkovské ostrožny se nachází depot Zvíkovské Podhradí II (Kytlicová 2007, Taf. 6C) a dále hromadné nálezy Zbonín I (Kytlicová 2007, Taf. 5B, 6A) a II (Kytlicová 2007, Taf. 7) a Varvažov I (Kytlicová 2007, Taf. 6B). Jistý vztah k tomuto centru můžeme pak ještě předpokládat u depotů z Temešváru I (Kytlicová 2007, Taf. 4A), Křenovic I (Kytlicová 2007, Taf. 4C) a Bošovic I (Kytlicová 2007, Taf. 3). V pootavském mikroregionu náleží do horizontu Plzeň-Jíkalka deputy z Malých Nepodřic I, Písku X a Smrkovic I (Kytlicová 2007, Taf. 2A, 4B, 11B), v povltavském mikroregionu depot kovo-tepeckého náradí z Albrechtic nad Vltavou I (Kytlicová 2007, Taf. 1B), z Českobudějovicka pravděpodobný soubor z Čakova I (Kytlicová 2007, Taf. 5A), z povodí dolního toku Blanice depot tří srpů z Pražáku I (Kytlicová 2007, Taf. 8B) a z okrajové zóny Českokrumlovska hromadný nález z Hořic na Šumavě I (Kytlicová 2007, Taf. 1A).

Další výraznou kategorií nalezišť tohoto horizontu jsou **mohylová pohřebiště**, která většinou kontinuálně pokračují z předchozí střední doby bronzové. Z celkového počtu 23 jistých a sedmi nejistých mohylníků má celkem 15 doloženo kontinuální pohřbívání od střední do mladší doby bronzové,

případně obsahovalo nálezy přímo z tohoto přechodného horizontu. Do přechodného mohylovo-knovízského horizontu tak náleží v povodí dolní Blanice mohylník v Újezdu u Vodňan I (tab. 31:3) a v Pootaví mohylník v Putimi XII (Chvojka 2001a, Taf. 36:7), oba s nálezy vývalkovitých jehlic. Ze zvíkovského mikroregionu známe dnes jenom jeden mohylník v Topělci IV, který podle nevýrazné keramiky (tab. 39:15) patří nejspíše do tohoto přechodného období. V povodí dolní Lužnice je dnes registrováno pět jistých mohylníků této epochy, z nichž čtyři můžeme zařadit do přechodu od střední do mladší doby bronzové, a to buďto na základě nalezených artefaktů (Koloměřice I: tab. 65:1–4, Řepeč I: tab. 71:1–7), nebo podle kontinuálního pohřbívání od vyvinutých fází střední doby bronzové do vlastního stupně BD (Hvožd'any I, Sepekov I). Největší počet jihočeských mohylníků s doloženými komponentami mladší doby bronzové se nachází v povltavském mikroregionu: z osmi tamních lokalit však můžeme do horizontu Plzeň-Jíkalka zařadit s určitou opatrností jenom čtyři, a to opět zejména podle prokázané kontinuity od střední doby bronzové (Doubrava I, Litoradlice I, Paseky II, Vlkov I) – ostatní mohylová pohřebiště poskytla pouze nálezy stupně BD, případně i mladší. Do tohoto horizontu BC2/D můžeme datovat rovněž bronzovou sekerku z Dřítně I, která snad rovněž pochází z rozorané mohyly (tab. 79:10). Na Českobudějovicku náleží ze čtyř mohylníků do tohoto horizontu bezpečně tři: Netolice II s vývalkovitou jehlicí (tab. 87:19), Opalice I (tab. 87:16) a Plav II (tab. 87:21); mohylník v Netolicích I můžeme zatím zařadit s výhradami jen obecně do mladší doby bronzové.

V tomto přechodném horizontu BC2/D se v jižních Čechách také poprvé setkáváme s **plochými hroby**, z nichž můžeme jmenovat hrob I z Rohozné I a oba hroby z Putimi I. Oba poskytly výraznou keramiku ještě pozdně mohylového charakteru (Chvojka 2001a, Taf. 37:13–29, 40:14–19). V jiných mikroregionech nejsou ploché hroby pro tento horizont bezpečně prokázány.

Více problematická je definice tohoto přechodného mohylovo-knovízského období na **rovinných sídlištích**. Pouze v Pootaví sem můžeme datovat dvě sídliště: Modlešovice I a Smrkovice III (Chvojka 2001a, Taf. 16–20, 48:11–16), jiná rovinná sídliště zatím pro toto období typické nálezy neposkytla.

Do horizontu Plzeň-Jíkalka můžeme na základě rozboru jejich keramických nálezů datovat i dvě jihočeské **výšinné lokality** – Hradiště u Písku I (Chvojka 2001a, Taf. 10–12) a Čichtice-Šipoun I (Parkman 2004, obr. 7–9). Osídlení jiných jihočeských hradišť v této době nebylo zatím spolehlivě prokázáno, což je i případ Zvíkovského Podhradí I, z jehož okolí pocházejí početné hromadné nálezy.

Zmínit musíme také několik **ojedinělých nálezů**, z nichž však do tohoto období náleží pouze pět: sekerky s protaženými nevyvinutými laloky z Maletic I (tab. 9:1), Novosedel nad Nežárkou I (91:6) nebo Velkých Nepodřic III (Chvojka 2001a, Taf. 64:19) a pak litý náramek ze Zbonína III (tab. 41:2) a jehlice s krátkou vývalkovitou hlavici z Hradiště VIII.

Tímto přechodným horizontem je tak v jižních Čechách naznačena možná kontinuita osídlení mezi střední a mladší dobou bronzovou ve všech hlavních sídelních mikroregionech. Nemůžeme samozřejmě apriori vylučovat nějaké menší lokální pohyby nebo migrace určitých skupin obyvatel, ty však patrně neměly na celkový charakter osídlení podstatnější vliv. Patrný je v této době pouze postupný posun osídlení do předtím téměř

neobydleného středního Pootaví (Rohozná I, Putim I, Modlešovice I), které se pak v mladší době bronzové stalo trvalou součástí jihočeské sídelní oikumeny. Na základě dnešní nálezev situace však nenacházíme žádné přesvědčivé doklady o příchodu většího množství nového obyvatelstva do jižních Čech, jak bylo dosud často předpokládáno v souvislosti s teorií o šíření knovízské kultury ze středočeské oblasti (např. *Bouzek 1963*, 77; *tyž 2001*, 20; naopak výhrady k tomu publikovali např. již *Neustupný 1963–1964*, 141, pozn. 6; *Hrala 1973*, 126; *Pleiner 1978*, 404). Za prokázanou lze považovat pouze expanzi knovízské kultury do předtím téměř neosídleného středního Povltaví, tj. do regionu Příbramska a Sedlčanska (*Smejtek 1987b*, 352), otázkou ovšem zůstává, odkud tato expanze vycházela.

5.2 Starší etapa popelnicových polí (BD–HA1)

Od přechodného mohylovo-knovízského horizontu máme v jižních Čechách doložen kontinuální vývoj do následující již plně zformované epochy popelnicových polí. Její nejstarší úsek, spadající rámcově do vyvinutého stupně BD s přesahem do starší poloviny stupně HA, můžeme označit jako samostatnou časovou etapu. Během tohoto přibližně jednoho a půl až dvou staletí se na jedné straně ještě běžně setkáváme s přežíváním mohylového způsobu pohřbívání i s mnoha dalšími projevy středobronzové tradice, na druhé straně nastupují nové progresivní vývojové prvky (srov. např. *Bouzek 1963*, 74–77; *Hrala 1973*, 83–84; *Plesl 1974*, 358; *Jiráň 1997b*, 183). Ve většině českých regionů se v tomto období kontinuálně vyvíjelo původní domácí obyvatelstvo, které však zároveň stálo pod silným vlivem zejména z Podunají, odkud sem přicházely nové civilizační impulsy nastupující epochy (*Plesl 1974*, 351–353). Vedle významných podnětů z oblasti karpatské a středodunajské měly na počáteční fázi českých kultur okruhu hornodunajských popelnicových polí vliv i jihoněmecko-alpské regiony, reprezentované tzv. horizontem Riegsee.

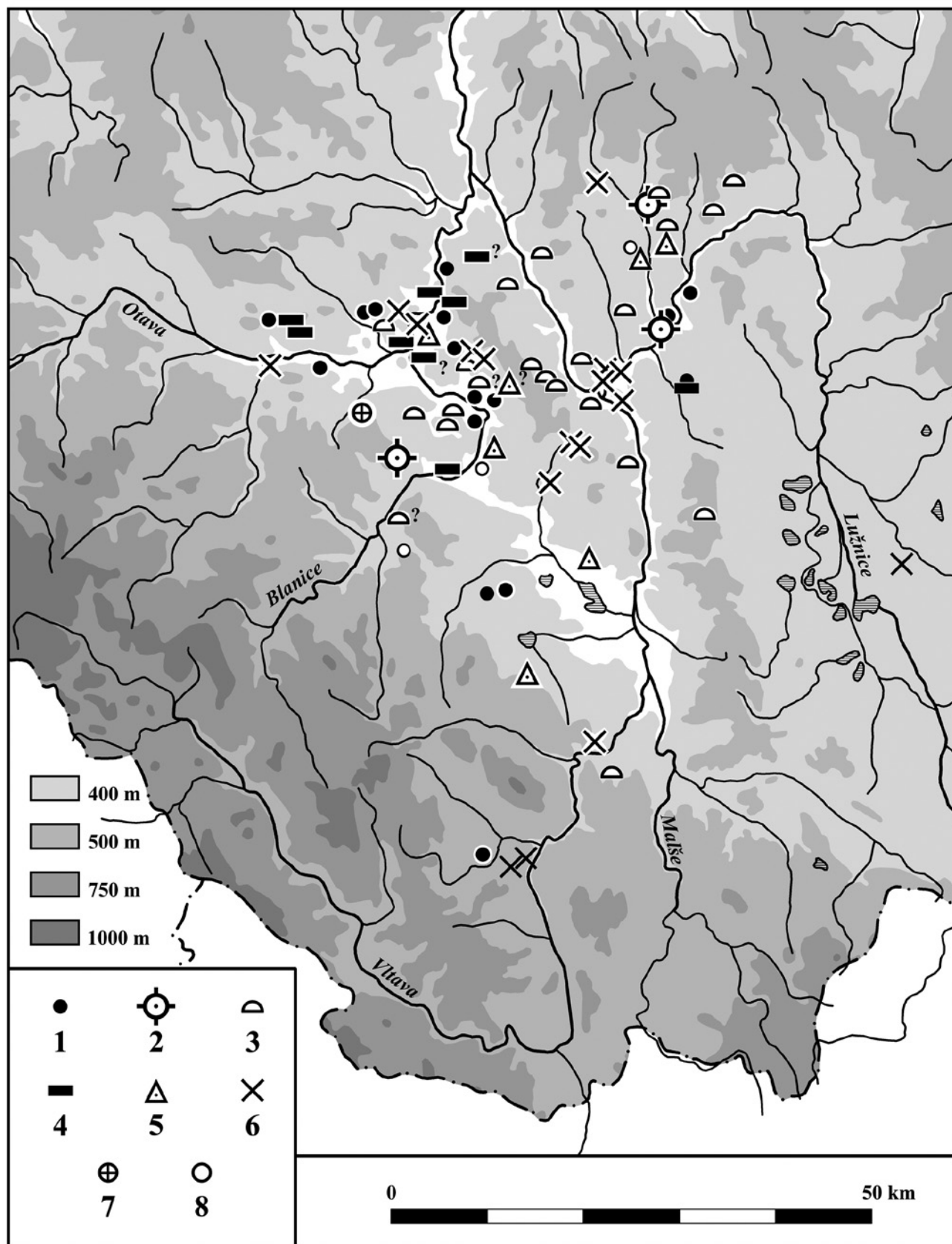
Horizont Riegsee byl definován F. Holstem na základě hodnocení nálezů ze známého mohylového pohřebiště v Horním Bavorsku (*Holste 1953*, 91–95, Abb. 11, Taf. 22). Od té doby byla jeho náplň dále propracovávána (např. *Müller-Karpe 1959*; *Torbrügge 1959a*, 44–47; *Koschik 1981*, 126–139, Abb. 13–14), až se stal v jihoněmeckých oblastech symbolem nejstarší fáze popelnicových polí, tj. Reineckova stupně BD (srov. *Kovářík 1975*, 12–14). S jeho projevy se však setkáváme nejen v alpských a podunajských regionech, ale i na našem území. Již před mnoha lety byl konstatován vliv horizontu Riegsee na počátky knovízské kultury (např. *Hrala 1973*, 81) i při formování tzv. kultury milavečské v západních Čechách (*Šaldová 1961*, 708–710). V českých zemích je s ním spojován zejména výskyt některých typů bronzových předmětů, jako např. litých žebrovaných náramků průřezu tvaru „D“, bronzových mečů, nožů, pásů, brýlovitých spirál, jehlic s vázičkovitou hlavicí, jehlic typu Weingendorf aj. (*Kytlicová 1965*, 79; *Kovářík 1975*, 25–26, tab. VII–IX; *Chvojka 2006b*).

Do staré etapy popelnicových polí můžeme v jižních Čechách zařadit daleko více lokalit než do předchozího horizontu, což pochopitelně odráží odlišnou délku trvání obou těchto časových úseků a zároveň také obtížnější rozpoznatelnost nálezů z přechodných období (*obr. 10*). Oproti horizontu Plzeň–Jíkalka však výrazně v této době ubylo depotů. Do období tzv. **depotů**

zlomků můžeme totiž v jižních Čechách bezpečně klást jenom sedm lokalit, což je dvojnásobný úbytek od předchozího horizontu. Tři z těchto depotů však náležejí k nejvýznamnějším z celé této epochy, neboť obsahují množství importů vzdálené proveniencie: Zahájí I (*Kytlicová 2007*, Taf. 22B) s nálezy zejména jihovýchodního původu, Staré Sedlo I (*Kytlicová 2007*, Taf. 22C, 23–24) a Holašovice I (*Chvojka 2007e*; *Kytlicová 2007*, Taf. 21, 22A) s inventářem podunajské, alpské i severoevropské tradice. K nim pak lze počítat i dva spornější nálezy: depot (?) čtyř zlomků náramků z Hradiště V (*Chvojka 2001a*, Taf. 13:1–4) a pomíchaný soubor předmětů z Pasek I, v němž je však převaha bronzů právě z tohoto chronologického úseku (*tab. 16–21*). V poslední době pak byly získány další dva drobnější depoty tohoto období: Milenovice VIII (*tab. 14:1–7*) a Rataje IV (*tab. 69:1–6*).

Ve stupních BD–HA1 se v jižních Čechách také setkáváme s 21 **mohylovými pohřebišti**, z nichž některá pokračují z předchozího mohylovo-knovízského horizontu (Doubrava I: *tab. 79:6–8*; Hvozdňany I: *tab. 62:4–6*; Litoradlice I: *tab. 85:1*; Řepeč I: *tab. 71–72*; Sepekov I: *tab. 73*; Paseky II: *tab. 25:1–5*; Vlkov I: *tab. 86:7–8*; Opalice I: *tab. 87:16–17*), jiná jsou však patrně založena až v této době. Příkladem je zejména největší jihočeské mohylové pohřebiště tohoto období v Drhovicích I (*tab. 53–61*, *62:1–3*). Pouze mladobronzové (a pak halštatské) pohřby jsou doloženy také na mohylnících ve Chvaleticích I (*tab. 1–4*) a Skálách I (*tab. 30:1–11*), stejně jako na dvou lokalitách u Albrechtic nad Vltavou, u nichž však není zcela vyloučené, netvořily-li z nich dochované bronzové předměty původně spíše součást depotu (*tab. 77:1–7*, *78*). Jediná mladobronzová mohyla stupně BD byla prozkoumána na mohylníku v Protivíně I (*tab. 22:11–13*), stejně jako v Dobešicích I (*tab. 79:1–4*) a v Opařanech I (*tab. 65:10–13*). Jehlice typu Weingendorf z Tálina I (*tab. 31:2*) a z Podolí II (*tab. 85:2*), pochází-li skutečně z mohyl, by tyto mohyly datovaly také jednoznačně do horizontu Riegsee. Stejným způsobem by mohl mohylník v Novém Dvoře IV chronologicky zařadit bronzový náramek průřezu tvaru „D“ (*tab. 36:18*) a mohylník ve Slaveticích I bronzový hrot kopí (*tab. 85:11*). Rovněž jehlice s kyjovitou hlavicí z okolí Bavorova (*tab. 89:1*) by mohla datovat potenciální mohylový hrob do tohoto období. Posledním mohylníkem užívaným pravděpodobně ve stupních BD nebo HA1 je pootavská lokalita Kestřany V (*Chvojka 2001a*, Taf. 15:1), odkud pochází sekerka se středovými laloky.

Oproti předchozímu horizontu můžeme z tohoto období jmenovat větší množství **plochých pohřebišť**, značná část zejména menších plochých nekropolí však poskytla jen bližší nedatovatelné spodky nádob. Jednoznačně datovatelné jsou např. ploché hroby z Radčic IV, náležející spíše do stupně HA1 (*tab. 29*). Do stejného období můžeme s jistými výhradami zařadit minimálně první hrob z Topělce I (*tab. 40:1–6*), přičemž jistě i část dalších hrobů z topěleckého pohřebiště náleží tomuto horizontu. Jehlice s kulovitou hlavicí z Vlastce I (*tab. 39:13*) patří do tohoto období, není však jisté, pochází-li skutečně z plochého hrobu. Nejlepší soubor stupně BD jihočeského regionu poskytly dva hroby ze Zátaví I (*Chvojka 2001a*, Taf. 66–68), na jejichž keramických milodarech lze nalézt celou řadu chronologicky citlivých prvků. Z předchozího horizontu pokračuje v celém tomto období pohřbívání na třetím největším jihočeském plochem pohřebišti v Rohozné I (*Chvojka 2001a*, Taf. 40–42), s určitými výhradami sem můžeme zařadit i hroby z Rohozné II a Putimi



Obr. 10. Jižní Čechy ve starší etapě popelnicových polí (BD–HA1). Vysvětlivky znaků viz obr. 9. Kresba O. Chvojka a K. Vávra.

IX (*Chvojka 2001a*, Taf. 39). Některé hroby z Vrcovic I spadají patrně do stupně HA1, pohřební aktivity zde však probíhaly pravděpodobně i v následujícím horizontu (*Chvojka 2001a*, Taf. 64:14–18, 65). Do stupně BD pak náleží i žárový hrob z Březnice III, který datují především obě bronzové jehlice weitgendorfského typu (*Beneš – Chvojka 2008*, obr. 18–19).

Na **rovinných sídlištích** je tato počáteční etapa rovněž relativně dobře definovatelná, uvést můžeme několik jednoznačných příkladů. Nejvýraznější sídliště celých jižních Čech tohoto stupně bylo prozkoumáno v Bechyni II, přičemž zejména jeho objekt 1/86 přinesl velmi charakteristické nálezy (*tab. 43–51*). K typickým lokalitám stupně BD můžeme také počítat nedávno zkoumané sídliště Černýšovice I (*tab. 52:12–14*), jehož nálezy však zatím nebyly komplexně zpracovány. V mikroregionu dolní Blanice je nejhezčím příkladem stupně BD sídliště ve Žďáru I (*tab. 32–34*), na němž bylo získáno několik rekonstruovatelných tvarů nádob. Méně výrazné keramické zlomky poskytla sídliště v Myšenci II (*tab. 15*) a Protivíně II (*tab. 23*), přesto i je můžeme zařadit celkem jednoznačně do této etapy. Také v Pootaví můžeme uvést několik víceméně spolehlivě datovaných rovinných sídlišť stupně BD: Dobeš I a II, Rohozná II (*Chvojka 2001a*, Taf. 4–9, 43), Semice II (*tab. 37:1–2; Chvojka 2001a*, Taf. 46:12–17). Z předchozího přechodného horizontu přežívá do plně vyvinutého stupně BD sídliště v Modlešovicích I (*Chvojka 2001a*, Taf. 16–20). Naopak spíše do mladšího úseku této etapy náleží známé sídliště v Písku I (*Chvojka 2001a*, Taf. 2–28). Do stupně HA1 je datováno v nedávné době zkoumané a publikované sídliště ve Vrcovicích III (*Fröhlich – Chvojka 2008*). Zatím nezpracované je v roce 2007 zjištěné a částečně zkoumané sídliště v Březnici III, které lze předběžně datovat do stupně BD. Z Českobudějovicka můžeme uvést výrazný soubor stupně BD z Babic I (*Parkman 2003*, obr. 30–37), z Českokrumlovska méně výrazné sídliště v Novosedlech I (*tab. 88:12–16*).

Poměrně nevýrazné nálezy patrně starší etapy mladší doby bronzové poskytly tři jihočeské **výšinné lokality**. Několik jednoznačně datovaných zlomků, s výhradami datovatelných do období BD–HA(1), známe ze Skočic I (*tab. 31:4–6*) a z Bechyně I (*tab. 52:11*). Jednoznačně zařazení do stupňů BD–HA má tak pouze jediné jihočeské výšinné sídliště v Sepekově I (*tab. 68:21–28*).

Do počáteční etapy mladší doby bronzové můžeme konečně zařadit i jediný jihočeský **kultovní (?) areál** z Cehnic I, jehož dvě rekonstruované nádoby bezpečně náležejí do tohoto období (*tab. 35:19–20*).

Z mnoha **ojedinelých nálezů** jihočeského regionu náleží část do tohoto období, jak ukazují např. bronzы z okolí Písku (*tab. 36:1–4*), zlomek nákrčníku z okolí Strakonice (*tab. 37:3*), nánožní kruh z Hostů II (*tab. 80:1*), zlomek náramku z Hostů III (*tab. 79:9*) či náramek stejného typu z Koloděj nad Lužnicí II (*tab. 85:4*). Také ojedinelé nálezy jehlic typu Weitgendorf ze Strachovic I (*tab. 86:1*), Temelína II (*tab. 86:2*) a Zátaví IV (*Chvojka 2001a*, Taf. 68:14), stejně jako jehličky z Temelína III (*tab. 86:5*), z okolí Českých Budějovic (*tab. 87:14*), z okolí Bechyně (*tab. 52:1*), z Milevska I (*tab. 66:1*), z Malých Nepodřic III, Nového Dvora III, Strakonice VI (*Chvojka 2001a*, Taf. 15:8, 21:4, 59:28) nebo masivní jehlice z Kroclova I (*tab. 87:20*) náležejí tomuto období. Do staršího období popelnicových polí patří také rapírový meč z Týna nad Vltavou I (*tab. 86:6*) nebo nůž typu Riegsee z Nového Dvora II (*Chvojka 2001a*, Taf. 21:2).

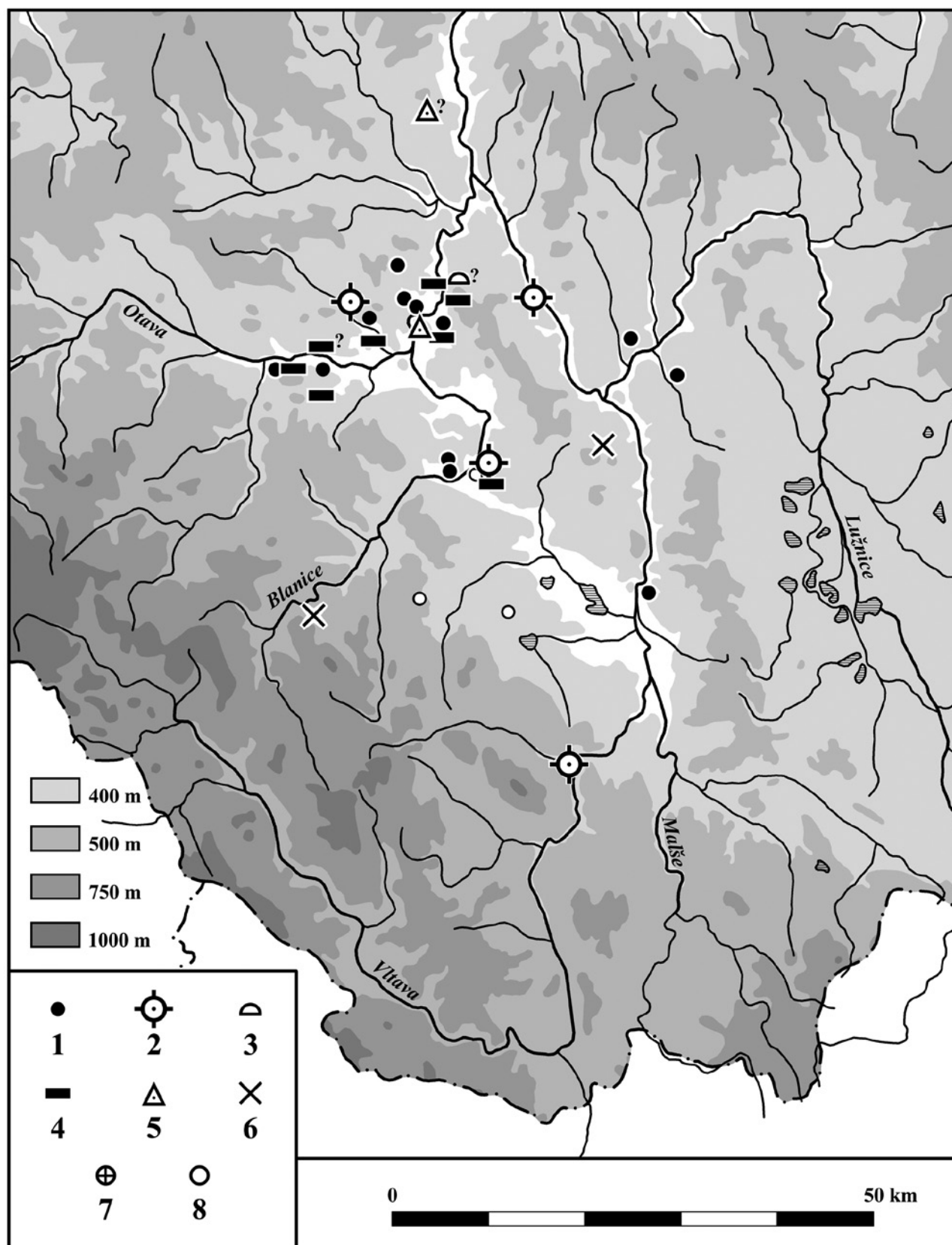
Zmínku zasluhuje rovněž několik nalezišť s **blíže neurčenými aktivitami** tohoto období. Dvě téměř celé nádoby datují do starší etapy popelnicových polí lokalitu v Milenovicích VI (*tab. 13:3–4*), solitérní nádoby umožňují zařadit do stupně BD i naleziště v Ratajích V (*tab. 69:25*) a ve Velké Turné I (*tab. 90:16*). Méně výrazné keramické zlomky datují do stupně BD i naleziště Šipoun I (*Parkman 2003*, 75).

5.3 Střední etapa popelnicových polí (HA2–HA2/HB1)

V jižních Čechách můžeme pro celou mladší dobu bronzovou předpokládat sídelní kontinuitu a rovněž přechod do pozdní doby bronzové se zdá být bez jakýchkoliv zvratů (srov. *Bouzek 1965*, 67; *Chvojka 2003*, 55). Podobná je situace i v jiných regionech knovízské kultury, kde je rovněž sledována kontinuita mezi stupni HA2 a HB1, vyjádřená navíc i terminologicky (tzv. attinský nebo jenišovický horizont: *Hrala 1973*, 91–100, 111). Jiná je situace v západních Čechách, kde je právě v této době konstatován zásadní vývojový předěl, znamenající zánik mladobronzového osídlení, snad i kratší sídelní hiát a poté patrně příchod nových obyvatel, reprezentovaných tzv. nynickou skupinou, resp. kulturou (*Šaldová 1965a*, 87–90).

V této době, tj. ve stupních HA2–HB1, by měla podle dosavadních zjištění vrcholit intenzita osídlení jižních Čech (srov. např. *Michálek – Chvojka 2000*, 32; *Chvojka 2001a*, 90–93; *Fröhlich – Chvojka 2001*, 116; *Chvojka 2004a*, 61 – tab. 1, 74). Podíváme-li se však blíže na chronologické zařazení jihočeských lokalit, pak zjistíme, že oproti předchozí i následující etapě je jejich počet nižší (*obr. 11*). Tento stav pochopitelně odráží datovací možnosti méně výrazných souborů, kdy např. pozdně bronzová keramika zdobená hřebenováním, dřívkováním nebo špachtlováním je daleko lépe určitelná do jednoho stupně než např. keramika zdobená svislým prstováním, kterou můžeme datovat od střední až do počátku pozdní doby bronzové. Je rovněž třeba upozornit, že řada lokalit, zařazených v autorově diplomové práci právě do tohoto období (srov. *Chvojka 2001a*, 90–93), je po provedeném kritickém rozboru v této práci zahrnuta do kategorie „popelnicová pole“ bez bližší specifikace. Oproti jiným horizontům je v této době doložen rovněž jen minimální počet depotů, mohylových hrobů i výšinných lokalit, tedy zpravidla lépe datovatelných lokalit, které v jiných stupních tvoří podstatnou část souborů. Uvedený počet jihočeských lokalit vrcholné etapy popelnicových polí (30) tak odráží pouze dnešní stav a možnosti datování zejména sídlištní keramiky, a je proto ve srovnání s jinými etapami relativně dosti nízký.

Nejpočetněji zastoupeným typem lokalit jsou v tomto období **rovinná sídliště**, kterých můžeme do stupňů HA2–HB1 jednoznačně přiřadit třináct. V mikroregionu dolního toku Blanice je nejvýraznější lokalitou „attinského“ horizontu sídliště v Radčicích I (*tab. 25:6–7, 26–27*) s množstvím dobře datovatelných keramických nálezů. Méně chronologicky citlivých artefaktů poskytla sídliště v Milenovicích II (*tab. 11:6–10*) a v Radčicích II (*tab. 28:1–9*), která však náleží celkem jednoznačně rovněž do tohoto období. V Pootaví jsou nejvýraznějšími sídlišti vrcholné etapy lokality Písek II (*Chvojka 2001a*, Taf. 29–33) a Strakonice II (*Chvojka 2001a*, Taf. 51–57, 58:1–19), zmínit



Obr. 11. Jižní Čechy ve střední etapě popelnicových polí (HA2–HB1). Vysvětlivky znaků viz obr. 9. Kresba O. Chvojka a K. Vávra.

však můžeme ještě sídliště Dobeš I (*Chvojka 2001a*, Taf. 4–6), Písek VII (*Chvojka 2001a*, Taf. 35), Modlešovice II (*Chvojka 2001a*, Taf. 20–21) a Velké Nepodřice I (*Chvojka 2001a*, Taf. 62–63, 64:1–11). Jediným nesporným sídlištěm zvikovského mikroregionu je v tomto období Čížová I, z níž sem náleží prvních pět objektů (*Fröhlich – Chvojka – Jiřík 2004a*). Na Bechyňsku můžeme do attinského horizontu zařadit bohaté sídliště v Hvozdanech II (*tab. 63*), z oblasti Vltavotýnska pak nedávno zkoumané sídliště v Březnici I, které však zůstává nezpracované (srov. *Beneš – Chvojka 2008*, obr. 27). Zatím nezpracované jsou rovněž nálezy ze sídliště v Hluboké nad Vltavou II (*tab. 80:3*), potvzující zařazení i této lokality do horizontu HA2–HB1.

Stejně jako v předchozí etapě byly i v této době využity jen minimálně **výšinné lokality**. Uvést můžeme jen dvě jisté s výraznými nálezy: Milenovice I (*tab. 10, 11:1–5*) a Chřešťovice I (*tab. 81–84*). Méně průkazný materiál tohoto období pak poskytla výšinná sídliště v Brlohu I (*Chvojka 2001a*, Taf. 1:1–23) a Mříčí I (*tab. 87:1–11*). Do budoucna lze celkem oprávněně předpokládat doložení této fáze i na dalších jihočeských hradištích a výšinných sídlištích, z většiny však zatím máme k dispozici jen velmi malý náleзовý soubor, který toto zařazení prozatím neumožňuje.

Ve stupních HA2–HB1 dochází k výrazné změně v zastoupení **pohřebních areálů**. Zatímco ještě v horizontu Riegsee převažovala v jižních Čechách mohylová pohřebiště nad plochými, ve střední etapě mladší doby bronzové mohylníky zcela vymizely: jedinou lokalitu měla reprezentovat dnes zaniklá údajná mohyla (nebo depot?) ve Vrcovicích II se známým nálezem dvou štítových spon (*tab. 40:7–8*), vzhledem k nejistým náleзовým okolnostem ji však klasifikuji do kategorie neurčených aktivit. Naopak plochá pohřebiště jsou v této etapě zastoupena hojněji, tj. celkem sedmi prokazatelně datovanými lokalitami. Z předchozího období pokračují zejména pohřebiště v Topělci I, které však zůstává nezpracované, a pak ve Vrcovicích I (*Chvojka 2001a*, Taf. 64:14–18, 65). Jen na stupně HA2–HB1 by pak měly být omezeny pootavské lokality Hradiště II (*Chvojka 2001a*, Taf. 12:21–27), Jinín I (*Chvojka 2001a*, Taf. 13:9–10, 14:1–4), Kestřany I (*Chvojka 2001a*, Taf. 14:5–9) a Strakonice I (*Michálek 1993*). Z mikroregionu dolní Blanice sem lze datovat pouze dva hroby z Milenovic VII (*tab. 14:8–11*); na sídlišti tohoto období v Radčicích II byl sice také doložen zbytek plochého hrobu (*tab. 30:12*), jeho datace však není jistá, a nelze jej proto do této etapy počítat.

Postupný úbytek **hromadných nálezů** v jižních Čechách, pozorovatelný již v horizontu depotů zlomků, pokračoval i v tomto období. Do jenišovického horizontu můžeme dnes s jistotou zařadit pouze depot dvou nákrčníků z Hradiště VI (*Fröhlich 1998*, obr. 1). Druhou lokalitou tohoto typu z přelomu mladší a pozdní doby bronzové měl být soubor dvou kruhů z Královky Lhoty I (*tab. 39:1–2*), jeho původ však nemusí být jihočeský (srov. *Kytlicová 2007*, 270) a ani jeho náleзовé okolnosti nejsou spolehlivě prokázány, proto jej člením mezi tzv. neurčené aktivity.

Poslední kategorii nálezů představují opět **ojedinelé nálezy**, kterých je však rovněž daleko méně než v jiných obdobích – z regionu sice pochází množství mladobronzových sekerek nebo hrotů kopí, jejich zařazení právě do tohoto období však není zcela prokázáno. Jednoznačně sem můžeme zařadit pouze ojedinelý nález etážovité amfory z Prachatic I (*tab. 89:9*).

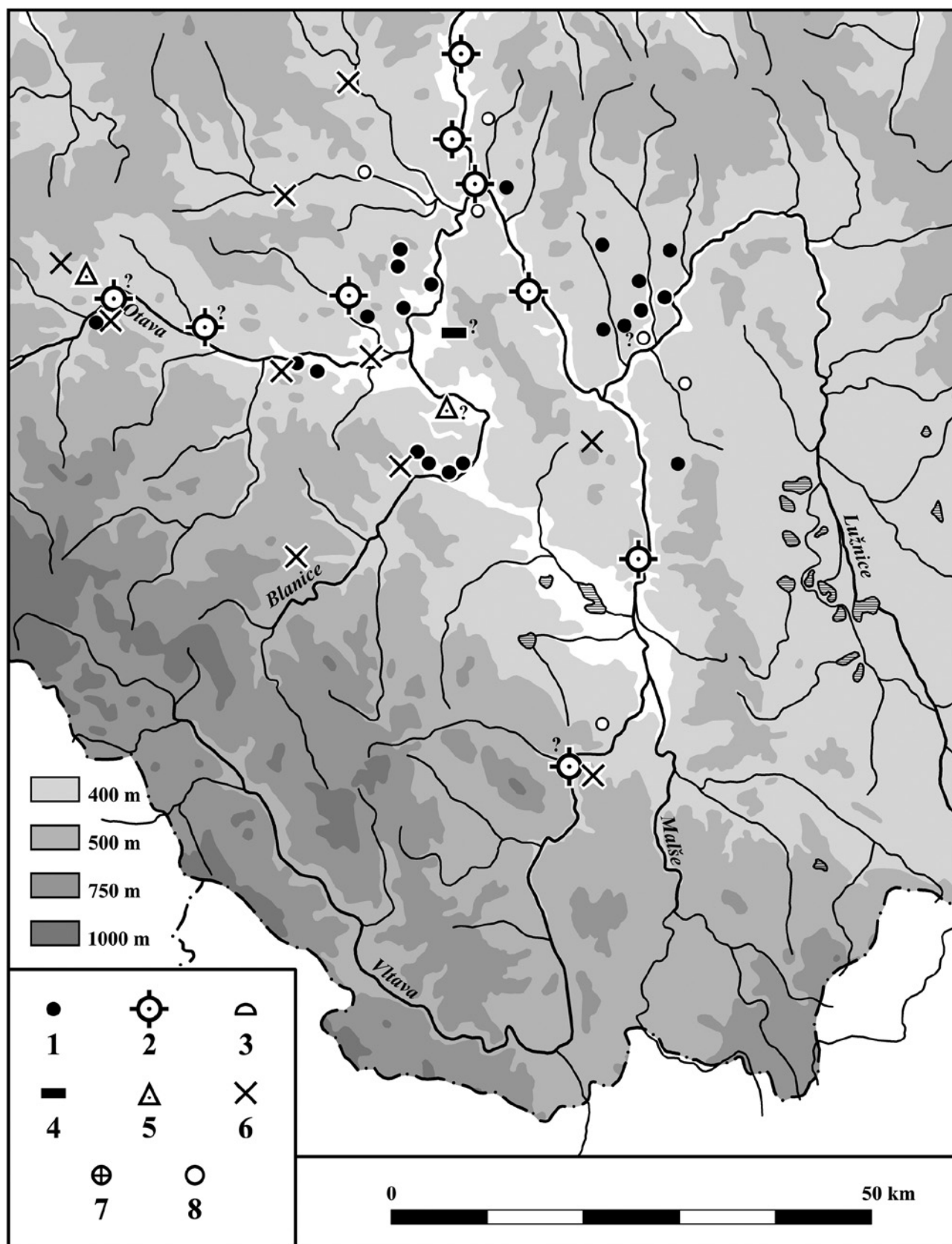
Mezi naleziště tohoto období s blíže **neurčenými aktivitami** náleží i solitérní zásobnice ze Štěkně II (*Chvojka 2001a*, Taf. 60:13–16), která byla dosud považována za plochý hrob, nebo naleziště Milenovice V (*tab. 13:1–2*), Němčice II a Žitná I dosud považovaná za rovinná sídliště.

5.4 Pozdní etapa popelnicových polí (HB1–3)

Pozdní doba bronzová je v jižních Čechách všeobecně považována za období silné retardace v osídlení, jejímž důvodem mohly snad být zhoršující se klimatické podmínky (*Bouzek 1982*, 183; *týž 1983*, 266–267), vyloučit však nelze ani další příčiny (srov. např. *Smejtek 1987b*, 353). Na žádné lokalitě však nemáme doložen její násilný zánik, důvodem úbytku osídlení tak nejspíše nebylo ani vnější ohrožení ani vnitřní rozbroje. Rovněž otázka případného směru odchodu jihočeských obyvatel není dosud rozřešena. Přes zjevný úbytek lokalit je však ve všech hlavních jihočeských sídelních mikroregionech doloženo osídlení po celou tuto etapu až do závěru pozdní doby bronzové. S tím se shoduje i konstatování J. Neustupného, podle něhož nebyla v pravěku území, která již jednou patřila do sídelní oikumeny, z ní již později vypouštěna, pokud k tomu nenutily neodvratné přírodní zásahy, tj. jednou osídlené území nezůstalo v pravěku většinou již nikdy liduprázdné (*Neustupný 1968*, 87–88).

Přes uvedené konstatování však nevypadá srovnání počtu lokalit tohoto stupně s předchozími etapami popelnicových polí nijak zvláště rozdílně (srov. *tabulka 24*). Počet 48 lokalit bezpečně datovaných do vyvinutého stupně HB (*obr. 12*) představuje dokonce vyšší počet oproti 30 lokalitám předchozího období. Jisté zkreslení však nabízí již výše uvedená skutečnost, že štítarská keramika stupně HB je i v sídlištním materiálu většinou daleko lépe odlišitelná a datovatelná než běžná sídlištní keramika knovízská, u níž jsme většinou schopni jejího zařazení jen obecně do mladší doby bronzové. Zatímco 30 lokalit stupňů HA2–HB1 tak bezpochyby představuje pouhý zlomek v té době existujících lokalit v regionu, počet 48 lokalit štítarských se patrně více blíží původní pravěké realitě (ve smyslu relativního srovnání těchto epoch). Na rozdíl od všech předchozích úseků doby bronzové však máme pro stupeň HB značně pozměněné typové zastoupení lokalit, přičemž zvláště nápadně vyniká totální absence pohřebních komponent.

Téměř polovinu pozdně bronzových lokalit v regionu představují **rovinná sídliště**, kterých je dnes bezpečně prokázáno dvacet. Ta jsou, podobně jako valná většina ostatních lokalit té doby (*obr. 12*) koncentrována zejména do severní poloviny jižních Čech. Z mikroregionu dolní Blanice známe dnes čtyři sídliště stupně HB, z nichž nejbohatší nálezy přineslo bezesporu sídliště v Milenovicích III (*tab. 12*). Zatím pouze sběrem nebo drobnými výkopy byly ověřeny tři další lokality mikroregionu: Křtětice I (*tab. 6–8*), Křtětice-Lidmovice I (*tab. 9:2–15*) a Radčice III (*tab. 28:10–16*). Nejvýraznějším pozdně bronzovým sídlištěm v Pootaví je lokalita Strakonice III (*tab. 37:5, 38*), která poskytla i jakýsi příkopem ohraničený areál snad kruhového půdorysu s bohatými keramickými nálezy. Do stupně HB zde náleží také sídliště v Modlešovicích II (*Chvojka 2001a*, Taf. 20–21) a Písku VII (*Chvojka 2001a*, Taf. 35), které patrně



Obr. 12. Jižní Čechy v pozdní etapě popelnicových polí (HB1–3). Vysvětlivky znaků viz obr. 9. Kresba O. Chvojka a K. Vávra.

Jižní Čechy	Celkem lokalit	Rovinná sídliště ¹²	Výšinné lokality	Plochá pohřebiště	Mohylová pohřebiště	Depoty	Ojedinelé nálezy
BA–BA2/BB1	238	87	27	0	37	45	42
BB–BC	199	61	5	0	91	3	39
BC2/D	41	2	2	2	15	14	5
BD–HA2/HB1	98 (250) ¹³	27	7	14	21	8	21
HB	48	20	9	0	0	2	9

Tab. 25. Srovnání počtu jihočeských lokalit v hlavních etapách doby bronzové.

preživalo z předchozího horizontu. Vývoj od mladší doby bronzové by snad mohlo ukazovat i sídliště v Dobevi I (*Chvojka 2001a*, 161, Taf. 4–6). Zajímavá koncentrace lokalit stupně HB je pozorovatelná v jihozápadní části zvíkovského mikroregionu, odkud dnes známe tři rovinná sídliště. Nejlépe zkoumané bylo sídliště v Topělci III, odkud je znám přerušovaný žlab naplněný množstvím nálezů, ty však zatím nebyly zpracovány. Publikován je však významný soubor z objektu 6 z Čížové I (*Fröhlich – Chvojka – Jiřík 2004a*, obr. 15:6–13, 16), který lze rovněž bezpečně datovat do pozdní doby bronzové. Sběrem pak byly získány nálezy ze sídliště v Nové Vsi u Čížové I (*tab. 39:10–11*). Poslední koncentraci sídlišť pozdní doby bronzové představuje Bechyňsko, odkud můžeme uvést sedm sídlišť stupně HB: Bernartice II, Dražič I, Radětice I (*tab. 67:5–29*), Senožaty II (*tab. 70:1–18*), Stádec I (*tab. 70:22–25*) a pak s jistými výhradami i sídliště v Hvozděanech V (*tab. 64*) a Ratajích IV (*tab. 69:9–11, 15*). V poslední době byla zjištěna i první pozdněbronzová sídliště ve dvou dalších mikroregionech: v Povltaví v Tuchonicích I a v horním Pootaví ve Velkých Hydčicích II. Stopami snad dalších rovinných sídlišť jsou pak naleziště s dosud blíže neurčenými aktivitami v Březnici III, Hvozděanech III (*tab. 52:6*), Kučeři I, Zahrádce I, Černém Dubu I a v Miroticích I (*tab. 90:8–15*).

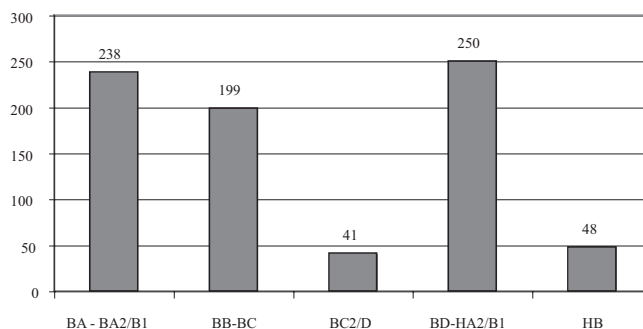
Stupeň HB je jediným obdobím v rámci epochy popelnicových polí, které se v jižních Čechách výrazněji projevuje na **výšinných lokalitách**. Jednoznačně datovatelné nálezy tohoto stupně byly zatím prokázány na devíti lokalitách, které jsou zajímavě vázány na pouhé dva vodní toky: Vltavu a Otavu (*obr. 12*). Nejlépe klasifikovatelné nálezy poskytl nejsevernější hradiště celého regionu ve Voltýřově I (*tab. 42*), na němž dokonce L. Smejtek definoval specifickou lokální keramickou výrobní tradici (*Smejtek 1984*, 159–161; *týž BZO 1984–1985*, 228). Další výraznější keramické nálezy poskytla i hradiště na zvíkovské ostrožně (*tab. 41:3–25*), v Chřešťovicích I (*tab. 81–84*) a v Hluboké nad Vltavou I (*tab. 79:11–14*). Menší keramické soubory pak známe z výšinných lokalit v Nevězicích I (*tab. 39:7–9*) a Brlohu I (*Chvojka 2001a*, Taf. 1:1–23). Ze známého starobronzového hradiště v Mříči I – Dívčím Kameni pochází také menší soubor pozdně bronzové keramiky (*tab. 87:1–11*), jeho nálezy však nejsou jednoznačné. V areálech dvou známých raně středověkých hradišť v Katovicích I (*Dubský 1949*,

594 – obr. 29:5) a ve Velkých Hydčicích I (*tab. 90:3*) pak byly objeveny dva solitérní keramické zlomky, interpretace osídlení na obou těchto lokalitách je však značně problematická.

Jak již bylo řečeno výše, chybějící komponentou jsou v jihočeském regionu v této době **pohřební areály**. Jediným sporným nálezem měl být soubor ze Semic I (*Chvojka 2001a*, Taf. 46:1–9), který byl sice B. Dubským označen za pohřeb, ale vyloučena není ani jeho interpretace jako sídliště. Ojedinelý nález misky z Kestřan II (*Chvojka 2001a*, 164, Taf. 15:3), považovaný dříve za doklad hrobu, nelze jednoznačně do této kategorie zařadit. Hypoteticky jako pohřebiště byla určena i lokalita Zvíkovské Podhradí IV, stejně jako v případě Semic I se však prozatím jedná o naleziště s blíže neurčenými aktivitami.

Z **hromadných nálezů** můžeme uvést jediný jistý nález, který představuje známý soubor sekerek a srpů z Malého Boru I (*Kytlicová 2007*, Taf. 134A). Do hostomického horizontu depotů by mohl náležet i nález ze Skal II (*tab. 24:8–9*), kde je dobře datovatelný zejména srp. Sporné jsou však nálezy okolností, které připouštějí i jiný typ lokality. Zcela sporný je pak údajný nález ze Zadních Ptákovic I. Podle starých zpráv (*Wocel 1868*, 574–575) zde mělo být nalezeno několik sekerek s laloky a tulejkami a bronzový hrot – nálezy jsou dnes ztracené a nedochoval se žádný jejich popis ani vyobrazení, podle sekerek s tulejkami však nelze vyloučit dataci do stupně HB.

Do pozdní doby bronzové můžeme také zařadit několik **ojedinělých artefaktů**: známý je meč typu Mainz ze Skočic II (*tab. 31:1*), stejně jako sekerky z Hejné I (*tab. 90:1*), Opalic II (*tab. 87:15*), Křtěnova I (*tab. 85:5*) nebo Plíškovice I (*tab. 90:6*). Na lokalitě Strakonice V byl nalezen pozdně bronzový nůž typu Stillfried (*tab. 37:4*), který sem však byl patrně donesen sekundárně Kelty z nedalekého pozdně bronzového sídliště Strakonice III. Do pozdní doby bronzové můžeme také klást ojedinelý



Graf 20. Srovnání počtu jihočeských lokalit v hlavních etapách doby bronzové.

12 Ve starší a střední době bronzové je počet sídlišť vyšší, neboť nebyla vyčleněna samostatná kategorie „neurčené aktivity“, kam by některá nepochybně spadala.

13 Jednoznačně datovaných lokalit obou chronologických etap v rámci typů zastoupených v tabulce je 98, odhadovaný celkový počet dnes známých lokalit mladší doby bronzové je zhruba 250, jak je uvedeno výše v textu.

Reinecke	Jižní Čechy	Čechy	Východní Čechy	Morava	Východní Bavorsko
BC2	–	–	–	Hradisko-Hulín	
BC2/D	Zbonín I, II	Plzeň-Jíkalka	Chrást	Blučina	Asenkofen
BD	Holašovice I	Lažany	Velim	Drslavice	Riegsee
HA1	Zahájí I Staré Sedlo I	Suchdol	Kosmonosy	Přestavky	Hart
HA2	Hradiště VI Vrcovice II	Středokluky		Železné	Langengeisling
HA2/B1		Jenišovice	Bošín Chvojenec	Křenůvky	Kelheim I
HB1	Malý Bor I	Hostomice	Lžovice	Boskovice	Kelheim II
HB2	Skály II	Třtění	Slezské Předměstí	Černotín	Mauern
HB3					

Tab. 26. Synchronizační tabulka horizontů depotů v jižních Čechách a v sousedních regionech.

Reinecke	Jižní Čechy	Západní Čechy	Střední a severozápadní Čechy	Jižní Morava	Východní Bavorsko
BC2	–	–	–	Velké Hostěrádky	–
BC2/D	Hradiště I	Vrhavěč	Praha-Modřany	Blučina-Kopčany	–
BD	Drhovice I	Sváreč	Velvary	Lednice-Baierdorf	Riegsee
HA1	Bechyně II Žďár I	Kostelec Předenice	Žatec	Velatice-Očkov	–
HA2	Milenovice I Radčice I	Hájek	Libochovany	Oblekovice	–
HA2/B1	Strakonice II Březnice I	Všekary	Jenišovice	Klentnice I	Atting
HB1	Topělec I Chřešťovice I	Nynice I	Štítary I	Klentnice II	Kelheim I
HB2	Strakonice III Milenovice III	Nynice II	Štítary II	Brno-Obřany	Kelheim II
HB3	Voltýřov I	Nynice III	Štítary III	Podolí	

Tab. 27. Synchronizační tabulka sídelně-pohřebních horizontů v jižních Čechách a v sousedních regionech.

nález jehličky z Buzic I (tab. 90:7), stejně jako dvě solitérní nádoby z Vlachova Březí I (tab. 89:8) a Kestřan II (Chvojka 2001a, Taf. 15:3).

5.5 Shrnutí

V jižních Čechách je dnes známo celkem 393 lokalit z epochy popelnicových polí, což představuje jeden z nejintenzivněji osídlených pravěkých úseků jihočeského regionu. V rámci tohoto značně dlouhého období, trvajícím zhruba 600 let, ovšem docházelo k různým výkyvům. Vyčleníme-li tedy jako samostatnou etapu přechodný mohylovo-knovízský horizont BC2/D s 41 a pak celou pozdní dobu bronzovou s 48 lokalitami, zůstává nám na vlastní mladší dobu bronzovou úctyhodných 304 lokalit, počítaje v to ovšem i sporně nebo jen obecně („popelnicová pole“, „mladší doba bronzová“ apod.) zařazené nálezy. Pokud bychom tedy stanovili přibližný počet jistých lokalit stupňů BD–HA2/B1 na 250, dostaneme se k podobným číslům, jaká máme v našem regionu doložena pro starší či střední dobu bronzovou. Vzájemné srovnání všech epoch doby bronzové

v jižních Čechách ukazuje *tabulka 25* – údaje pro starší a střední dobu bronzovou byly převzaty z již publikovaných prací autora (Chvojka 2004a, 61 – tab. 1; *týž* 2007f, 29 – tab. 1). Pro lepší představu o vývoji počtu lokalit byl připojen i *graf 20*.

Pro epochu popelnicových polí byly v jižních Čechách stanoveny čtyři chronologické etapy, které v zásadě respektují třídění zejména v jiných českých regionech okruhu hornodunajských popelnicových polí. Tyto „jihočeské“ etapy můžeme jednak porovnat s horizonty depotů v okolních regionech, jak ukazuje *tabulka 26*, potom se sídelně-pohřebními chronologickými horizonty (*tabulka 27*) a konečně s kulturně-chronologickými horizonty v sousedních oblastech, což je prezentováno v *tabulce 28*. Údaje k následujícím tabulkám byly čerpány z několika prací: pro Čechy a částečně i pro Bavorsko byla použita *tabulka publikovaná L. Jiránem (2002, 12 – Tab. 10)* a pak v nejnovějších syntézách (*Kytlicová 2007, 172 – Tabelle 1; Jirán ed. 2008, 145 – tab. 4*), pro Moravu *tabulky ze syntetických prací od V. Podborského a kol. (1993, 236)* a od *M. Salaše (2005, 135 – obr. 23)*, pro Bavorsko nejnověji publikovaná data od *Ch. Neuderta (2003, 31 – Abb. 7)*. Absolutní data byla převzata z údajů od *L. Sperbera (1987, 144)* a *L. Smejtky (2005,*

Absolutní data	Reinecke	Jižní Čechy	Západní Čechy	Střední a SZ Čechy	Východní Čechy	Jižní Morava	Východní Bavorsko
1400–1300	BC2	mladomohylový horizont	–	–	?	pozdně mohylová fáze	–
1300–1250	BC2/D	Hradiště u Písku	I Vrhavěč	K I	L I	mohylovo-velatická fáze	frühe Urnenfelderzeit
1250–1200	BD	Drhovice	II Svářeč	K II	L IIa	starší fáze velatické kultury	felderzeit
1200–1100	HA1		III Kostelec IV Předenice	K III K IV	L IIb	střední fáze velatické kultury	ältere Urnenfelderzeit
1100–1050	HA2	Chřešřovice	V Hájek	K V	L IIIa	mladší fáze velatické kultury	mittlere Urnenfelderzeit
1050–1020	HA2/B1		VI Všekary	K VI	L IIIb	velaticko-podolská fáze	
1020–950	HB1		Nynice I	Š I	Sl. I	starší fáze podolské kultury	jüngere Urnenfelderzeit
950–900	HB2	Voltýřov	Nynice II	Š II		střední fáze podolské kultury	späte Urnenfelderzeit
900–800	HB3		Nynice III	Š III	Sl. II	mladší fáze podolské kultury	

Tab. 28. Synchronizační tabulka kulturně-chronologických horizontů v jižních Čechách a v sousedních regionech.

360). Pro jihočeské etapy jsou pak v tabulkách uvedeny i nejtýpější soubory.

Pokud jde o absolutní datování, jedinou jihočeskou lokalitou, z níž tato data pocházejí, je hradiště ve Voltýřově I. Jedná se o kalibrovaná data 1015–835 BC (Bln 4207 Voltýřov) a 1050–845 BC (Bln 4208 Voltýřov; srov. *Smejtek 2003*, 172; *týž 2005*, 358). Obě byla získána z dubové konstrukce starší fáze hradby, což se zhruba shoduje s počátkem osídlení hradiště ve stupni HB1. Z jiných jihočeských lokalit dosud žádné radiokarbonové datum nepochází, ovšem ani v jiných českých oblastech není dosud naměřených dat mnoho (srov. *Smejtek 2003*; *Bláhová-Sklenářová – Prostředník 2007*; *Harding a kol. 2007*, 83–84; *Tétour 2007*, 224–225).