

Dresler, Petr

### Vývoj osídlení lokality

In: Dresler, Petr. *Opevnění Pohanska u Břeclavi*. Měřínský, Zdeněk (editor); Klápště, Jan (editor). 1. vyd. Brno: Masarykova univerzita, 2011, pp. 24-29

ISBN 9788021054219

Stable URL (handle): <https://hdl.handle.net/11222.digilib/127637>

Access Date: 23. 02. 2024

Version: 20220831

Terms of use: Digital Library of the Faculty of Arts, Masaryk University provides access to digitized documents strictly for personal use, unless otherwise specified.

## VÝVOJ OSÍDLENÍ LOKALITY

### Prostor centrální části a předhradí

Padesát let trvající výzkumy v této lokalitě odkryly stopy osídlení od doby mezolitu po novověk. Většinou jsou nálezy nacházeny ojediněle v nadložních vrstvách. In situ byla objevena mikrolitická štípaná kamenná industrie v hloubce 80–90 cm v prostoru Velmožského dvorce. Neolitické osídlení je zastoupeno několika kusy keramiky kultury s lineární keramikou. Početnější jsou nálezy z neolitu náležející kultuře s nálevkovitými poháry a s kanelovanou keramikou ze Severního předhradí. Z Lesního hrůdu pochází zlomek bronzového náramku a dýka z období popelnicových polí a z Lesní školky bronzová sekera. Před zahájením výzkumů měl být údajně na Pohansku nalezen žárový pohřeb horákovské kultury z období halštatu. Početněji jsou zastoupeny nálezy z období latěnu, vedle keramiky odtud pocházejí i nálezy zlomků skleněných náramků, korálů a spona typu Mötschwil. Z doby římské pochází germánská keramika nalezená na Pohansku, zdobená hřebenovou výzdobou, a i provinciální na kruhu vytáčená keramika. Zajímavý je zlomek antického kahanku ze starší doby římské. Artefakty z doby stěhování národů, do nichž náležejí střepy z šedé na kruhu točené nádoby, jsou posledními před slovanskými nálezy na Pohansku (*Dostál 1968a, 1975*).

Od 6. do 10. století n. l. prožívalo Pohansko období největšího rozmachu. Do počátku 15. století, kdy byla v korytu Dyje vystavěna dřevěná stavba na pilotech, snad mlýn, pak nebylo Pohansko osídleno. Na počátku 19. století zde byl pod vedením Josefa Hardmutha a Josefa Kornhäusela zbudován lovecký zámeček, při jehož výstavbě došlo k narušení jihozápadního úseku destrukce hradby a původní koryto Dyje bylo rozšířeno a upraveno na vodní nádrž. Do zahájení výzkumů v roce 1958 již kromě občasně a lokálně těžby písku není lokalita výrazně narušována. Její nezalesněná část byla ještě v 60. letech orána a zbývající část využívána jako lesní školka.

Časně slovanské a starohradištní osídlení známe ze tří poloh (Obr. 36). První sídliště bylo zachyceno výzkumy v prostoru Velmožského dvorce, druhé se nachází v severní části Lesní školky, přilehlého Severního předhradí a pod destrukcí hradby, oddělující tyto dvě plochy. Několik ojedinělých nálezů a objektů pochází i ze severní části Severního předhradí (*Dostál 1982b*). Třetí a prozatím poslední stopy časně slovanského osídlení jsou nalézány na severozápadní části Jižního předhradí (*Vignatiová – Klanicová 2001*). Vývoj časně slovanského a starohradištního osídlení je sledován na keramice, která se od v ruce lepené a nezdobené keramiky vyvíjí po obtáčenou a zdobenou keramiku středodunajské kulturní tradice. Ve všech případech se jednalo o neopevněné osady. K těmto osadám náleží prozkoumané žárové pohřebiště vzdálené asi 300 m jižně od první a druhé osady a 350 m severovýchodně od třetí osady. Z padesáti pěti prozkoumaných hrobů bylo sedm jámových a čtyřicet osm popelnicových. Keramika opět demonstruje

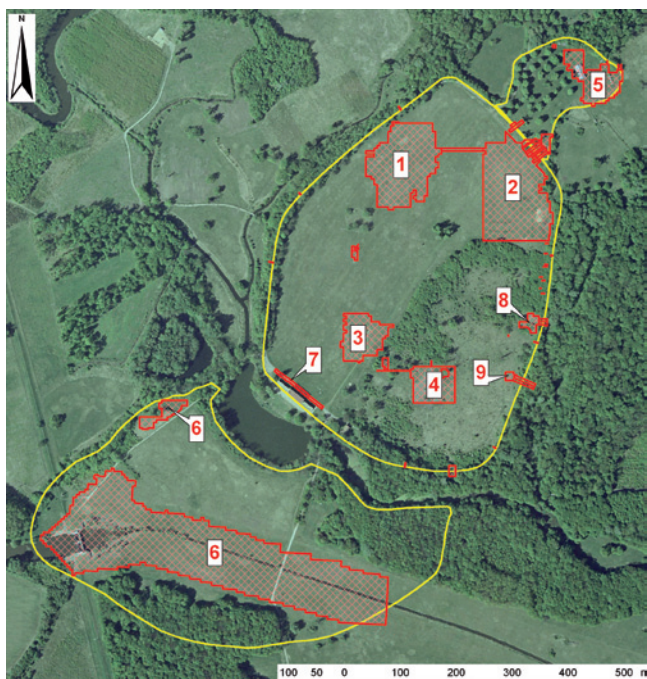
vývoj od pražského typu ke keramice středodunajské kulturní tradice (*Macháček 1995*). Ostatní inventář hrobů byl poměrně chudý (nože, skleněný korál, listovitá šipka s tulejkou, dvě železné přezky s prohnutými boky).

K nejdůležitějšímu a největšímu vzrůstu osídlení došlo na Pohansku ve středohradištním (velkomoravském) období. Tehdy zde vzniklo jedno z moravských center o celkové ploše téměř 60 ha, rozdělené do tří hlavních částí: centrálního areálu opevněného hradbou ze dřeva, hlíny a s kamennou zdí v čele, Severního a Jižního předhradí. Všechny tyto tři hlavní části jsou od roku 1958 pod archeologickým dohledem vědeckovýzkumné expedice Ústavu archeologie a muzeologie Masarykovy univerzity.

Nejdůležitější strukturou velkomoravského Pohanska je Velmožský dvorec (Obr. 37) vymezený mohutnou čtvercovou palisádou budovanou ve dvou etapách (*Dostál 1969, 1975*). Dvorec se nachází uvnitř opevněné plochy centrální části v dominantní poloze. Lze jej rozdělit na několik funkčně odlišných okrsků: sakrální s kostelem a pohřebištěm, rezidenční se stavbami na kamenných, maltou spojovaných podezdívkách, hospodářský s ohradami pro dobytek, chlévy, stodolami a sýpkami a shromažďovací, sestávající z velikých nadzemních kulových staveb (*Dostál 1975*).

Kostel situovaný uvnitř samostatné ohrady, staršího, pravděpodobně kultovního okrsku, byl postaven ve třech fázích z kamene spojovaného vápennou maltou (Obr. 38). Podle dochovaných základů patří k jednododným stavbám s půlkruhovitou apsidou a čtvercovým nartexem. Na jihovýchodní straně přiléhal ke stavbě malý čtvercový přístavek. Založení kostela je spojováno se starší fází dvorce (první polovina 9. století). Svou funkci přestal plnit již v průběhu první poloviny 10. století a zanikl snad ve druhé polovině téhož století. V 10. století určitě ztratil svoji sakrální funkci a sloužil k obytným účelům, o čemž svědčí topeniště v nartexu a mladohradištní sídlištní keramika nalezená na podlaze kostela (*Dostál 1973–1974, 1975; Měřínský 1986*). Vně dvorce asi 11 m SV od apsidy kostela v této době existovalo menší pohanské kultišťe (*Dostál 1968b, 1975; Macháček – Pleterski 2000*).

V okolí kostela bylo odkryto pohřebiště se 407 kostrovými hroby, z nichž ve 4 byly nalezeny meče, v 8 sekery, ve 32 ostruhy a ve 46 zlaté a stříbrné šperky byzantsko-orientálního rázu (*Kalousek 1971*). V inventáři hrobů jsou zastoupeny tři výrazné skupiny nálezů (*Dostál 1978*). Jedná se o ozdoby tzv. blatnicko-mikulčického rázu, dále tzv. veligradský šperk a nepočetné předměty počínajícího mladohradištního stylu z doby již kolem poloviny 10. století (esovité záušnice a masivní prsteny). Antropologickou analýzou je zjištěno, že mezi pohřbenými dospělými výrazně převažují muži, což svědčí o nestandardním složení obyvatel dvorce (*Drozďová 2001*), k němuž pohřebiště náleželo.



Obr. 35 – Břeclav-Pohansko. Archeologicky prozkoumané plochy (1958–2007): 1 – Velmožský dvorec, 2 – Lesní školka, 3 – Žárové pohřebiště, 4 – Lesní hrůd, 5 – Severní předhradí, 6 – Jižní předhradí, 7 – Lichtenštejnský zámek, 8 – Východní brána, 9 – Pod hrůdem; žlutá linie – osídlené území.

Na ploše centrálního areálu byly provedeny ještě tři velké objevy. Nejvýznamnější je výzkum v prostoru tzv. Lesní školky (Obr. 39), označované také někdy jako řemeslnický areál (Dostál 1993a, 1993c), kde se podařilo prozkoumat 285 zahloubených objektů a 81 hrobů. Velký počet kúlových jamek (954) je dokladem značného množství nadzemních domů a konstrukcí archeologicky těžko rozlišitelných. Překvapující je malý počet typických slovanských obydlí raného středověku – čtvercovitých zemnic, a naopak četný je výskyt velkých zahloubených staveb dlouhých až 29 m, širokých 3 m a hlubokých až 1,5 m. Nebývá v nich otopné zařízení a podle nálezů tkalcovských závaží, železné strusky a různých nástrojů se lze domnívat, že většina z těchto staveb byla využívána různými řemeslníky při výrobní činnosti. Devět studní prozkoumaných v areálu dostatečně zásobovalo řemeslníky vodou. Poměrně četné byly i hliněné kupolovité pece a otevřená ohniště a výhně. Největší část objektů však tvořily blíže neurčené jámy různé velikosti a hloubky. Přítomnost řemeslníků v těchto místech je možné rozpoznat i podle nálezů nástrojů, polotovárů, suroviny i výrobního odpadu. Na sídlišti tak lze identifikovat různé druhy řemesel: např. zpracování dřeva, kůže a kožešin, kostářství, zpracování barevných kovů, kovářství, šperkařství či výrobu textilu. Sídlištní objekty se v Lesní školce sdružují do skupin, oddělených prázdným prostorem nebo ploty. Hroby řemeslnického areálu nevytvářely samostatné pohřebiště, ale nacházely se jednotlivě či ve skupinkách rozptýleny mezi běžnými sídlištními objekty. Tyto hroby jsou velice chudě vybaveny. Index maskulinity, vyjadřující početní poměr mezi muži a ženami na pohřebišti, je ze všech zkoumaných poloh na Pohansku v řemeslnickém areálu výrazně nejnižší. Znamená to, že zde mezi pohřbenými

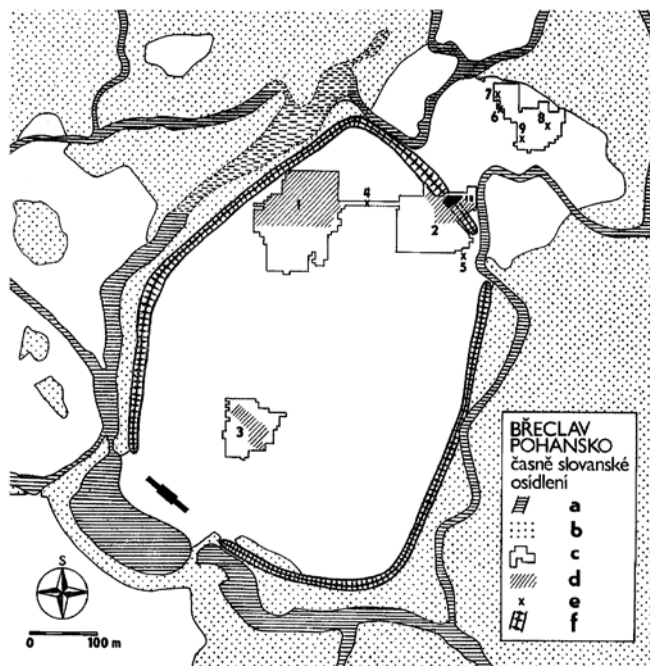
převažovaly ženy nad muži (Drozdová 2001). Na základě těchto zjištění byla prozkoumaná plocha v Lesní školce interpretována jako řemeslnický areál (Dostál 1993a, 1993c; Macháček 2007).

Výsledky archeologického výzkumu z prostoru Lesní školky byly částečně publikovány v předběžných a dílčích zprávách a v odborných studiích, věnovaných jednotlivým aspektům sídlištního areálu či různým kategoriím nálezů (Dostál 1993a, 1993c; úplný přehled viz Macháček 2007). Nová etapa práce na komplexním vyhodnocení a publikování rozsáhlé sídlištní aglomerace v Lesní školce probíhá od roku 1995. Využívány jsou nejmodernější technologie, mj. i geografické informační systémy nasazené v rámci projektu s pracovním označením POHAN (Golán – Kučera – Macháček 2003; Kučera – Macháček 1997; Kučera – Macháček 1998; Kučera – Macháček 2000, 2001a, 2001b, 2003, 2004). Jeho dílčím výstupem je kompletní digitální katalog terénní dokumentace a nálezů z Lesní školky (Macháček 2002). Komplexní vyhodnocení výzkumu v prostoru Lesní školky pochází od J. Macháčka (2007).

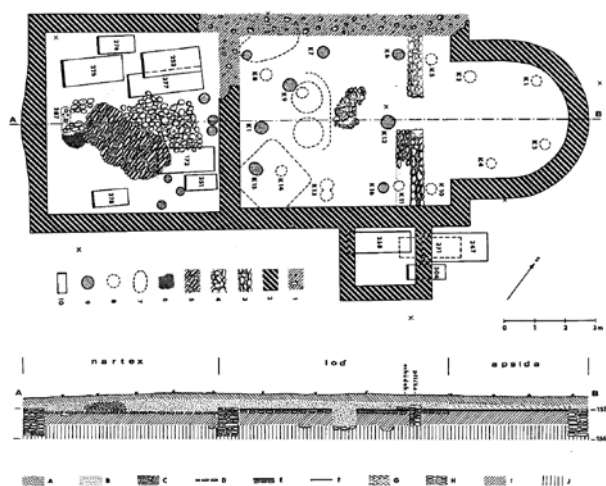
Druhá nejrozsáhlejší plocha prozkoumaná na vnitřní ploše hradiska je označována jako Žárové pohřebiště (Obr. 40). Kromě stručných předběžných zpráv (Dostál 1970b, 1978; Kalousek – Dostál – Vignatiiová – Šik 1977–1978) postrádáme dosud její komplexní vyhodnocení. Žárové pohřebiště se nachází v jižní části opevněné plochy. Kromě hrobových nálezů z časně slovanského období, podle nichž byl výzkum pojmenován, je zde doloženo také intenzivní středohradištní osídlení. K němu náleží 76 objektů a 32 kostrových hrobů a dva pohřby koní. Šest objektů patřilo k typickým čtvercovým zemnicím s ohništěm nebo pecí. Jsou zde i povrchové stavby vymezené koncentracemi kamenů nebo kúlovými jamkami. Jeden z nadzemních objektů s pletenými stěnami souvisel s kovářskou výrobou. Sídlištní objekty tvoří v prostoru Žárového pohřebiště skupiny. Jsou mezi nimi i palisádové žlábků, svědčící o oplocení jednotlivých částí osady či usedlostí. K nálezovému inventáři patří domácí a řemeslnické potřeby, ale i předměty vojenského rázu.

Zajímavým se jeví kruhový kúlový objekt složený z osmi obvodových jamek a jedné jámy středové. Je obehnan zčásti palisádovým žlábkem. Svým charakterem i rozměry odpovídá kultovnímu objektu zjištěnému na pohřebišti u kostela ve Velmožském dvorci. Se zmíněným kúlovým objektem, který stál na Žárovém pohřebišti uprostřed rozsáhlejšího kultovního areálu, souvisí skupina 17 jednotně orientovaných kostrových hrobů, v nichž byli nebožtíci bez milodarů uloženi v poloze na zádech. Některé z nich porušují velkomoravské sídlištní objekty a lze je rámcově datovat na konec 9. či na počátek 10. století. Jedinou odchylkou byl dětský hrob skrčence orientovaný přesně opačně. Podél linie spojující střed kúlového objektu s výjimečným hrobem skrčeného dítěte jsou orientovány všechny zbývající hroby. Tato linie koresponduje se směrem, ve kterém vycházelo slunce při zimním slunovratu. S kultovním objektem i hroby souvisí pohřby koní, které nebyly zjištěny pouze v prostoru Žárového pohřebiště, ale i při výzkumu na neďalekém tzv. Lesním hrůdu (Dostál 1968b, 1970b; Macháček – Pleterski 2000).

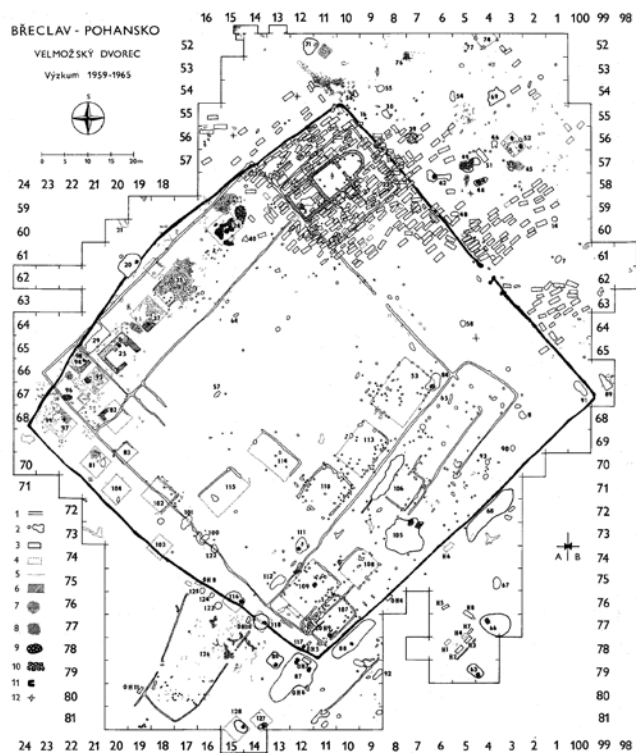
Na Lesním hrůdu, poslední větší prozkoumané ploše v rámci centrálního areálu, byly zahájeny sondážní práce již v letech 1980 a 1983/84. Jde o zvýšenou terénní vlnu v JV části hradiska, která se táhne od Žárového pohřebiště po Východní bránu. Kromě dlouhé (142 m) půlmetrové zjišťovací sondy a dvou



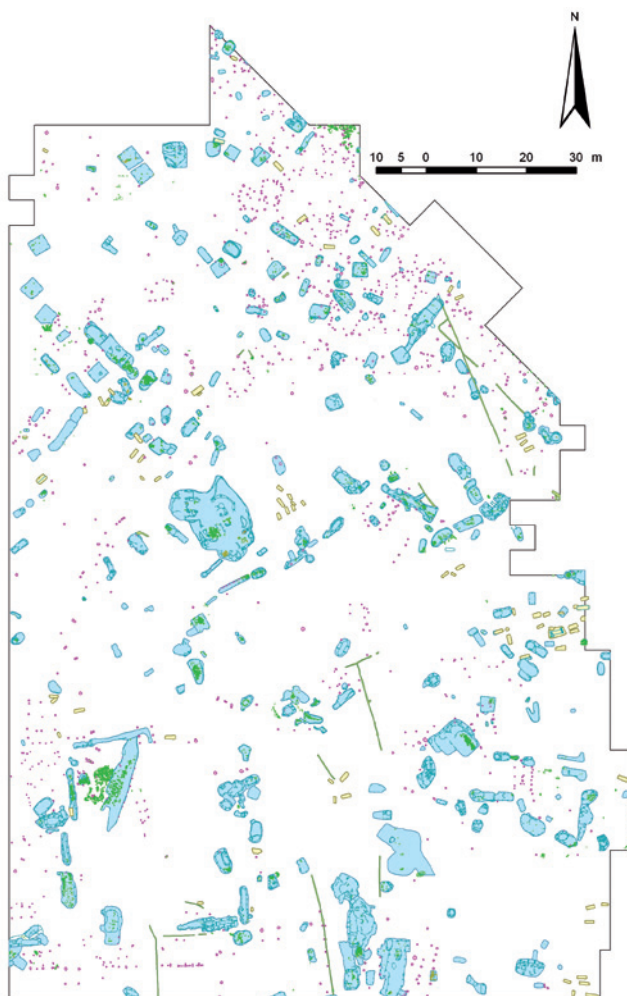
Obr. 36 – Břeclav-Pohansko. Plán rozmístění časně slovanských nálezů (podle Dostál 1985). 1 – osada I v areálu Velmožského dvorce; 2 – osada II v Lesní školce, pod valem a na Severním předhradí; 3 – Žárové pohřebiště; 4 až 9 – rozptýlené časně slovanské objekty a nálezy.



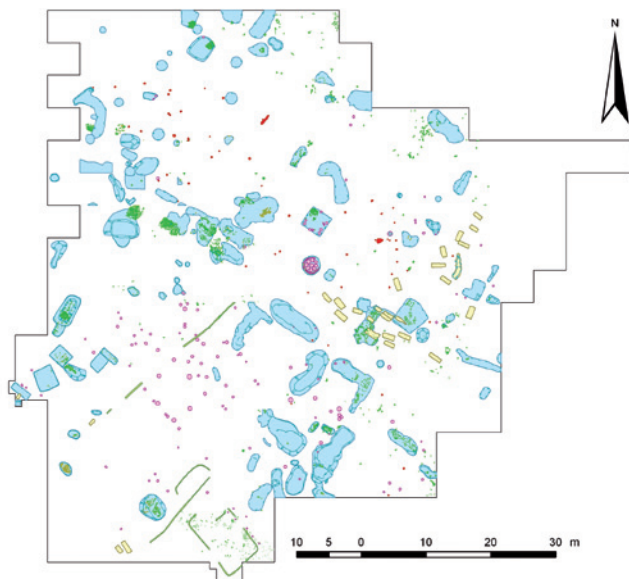
Obr. 38 – Břeclav-Pohansko. Půdorys pozůstatků kostela a jejich podélný řez (podle Dostál 1992).



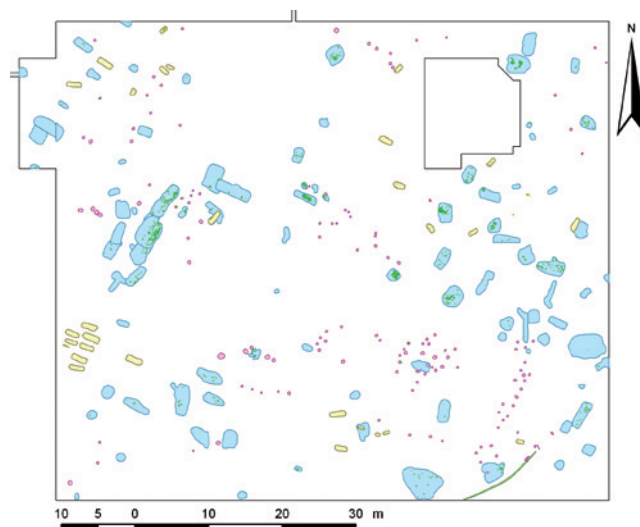
Obr. 37 – Břeclav-Pohansko. Výzkum Velmožského dvorce (podle Dostál 1975).



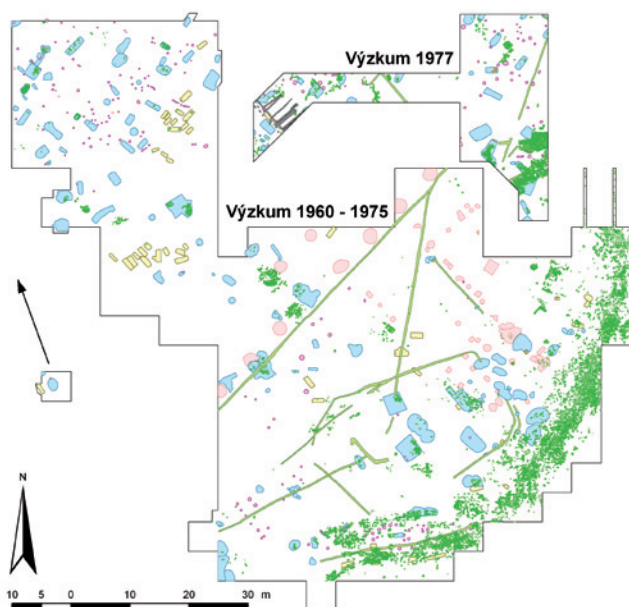
Obr. 39 – Břeclav-Pohansko. Výzkum Lesní školky.



Obr. 40 – Břeclav-Pohansko. Výzkum Žárového pohřebiště.



Obr. 41 – Břeclav-Pohansko. Výzkum Lesního hrůdu.



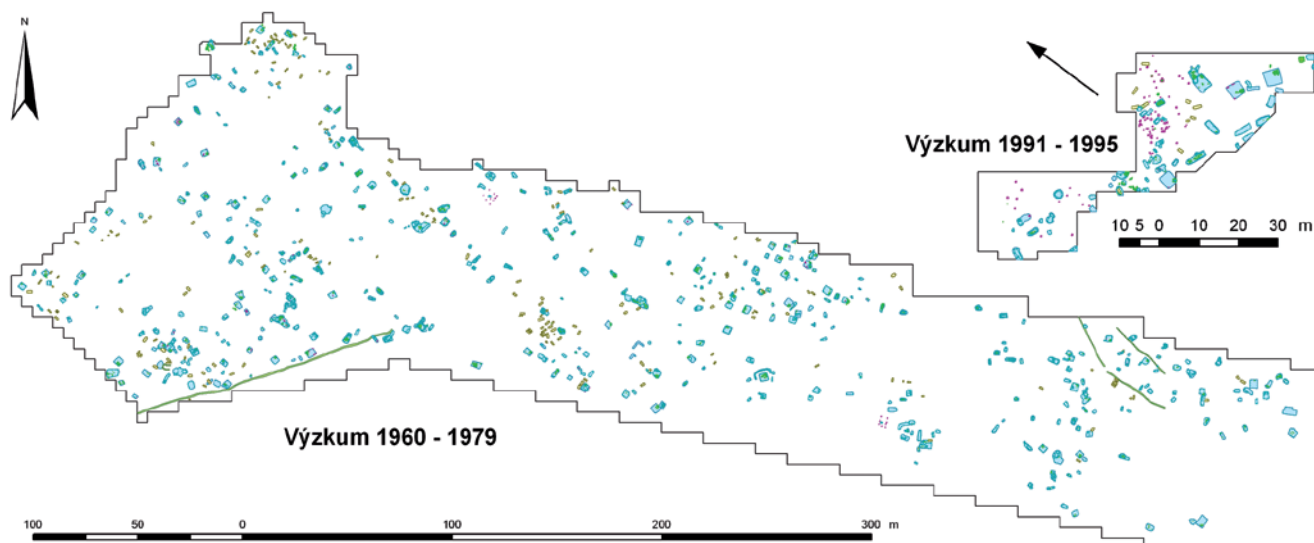
Obr. 42 – Břeclav-Pohansko. Výzkum Severního předhradí.

kratších příčných sond zde bylo otevřeno i sedm čtverců standardní velikosti  $5 \times 5$  m. Již na základě těchto prací se uvažovalo o poměrně hustém osídlení Lesního hrůdu (Dostál 1988). Tento předpoklad byl plně potvrzen rozsáhlejšími výzkumy, které zde byly realizovány v letech 1999–2004. Celkově bylo na Lesním hrůdu prozkoumáno 105 sídlištních objektů, 34 kostrových hrobů a jeden pohřeb koně. Pozoruhodné jsou objevy dvou studní a palisádového plotu. Spektrum nálezů vcelku odpovídá zjištěným ze Žárového pohřebiště či Lesní školky. Výjimkou jsou nálezy tří hrobů se stříbrnými náušnicemi, které lze přiřadit k tzv. veligradskému šperku. Na Pohansku byly dosud známy pouze

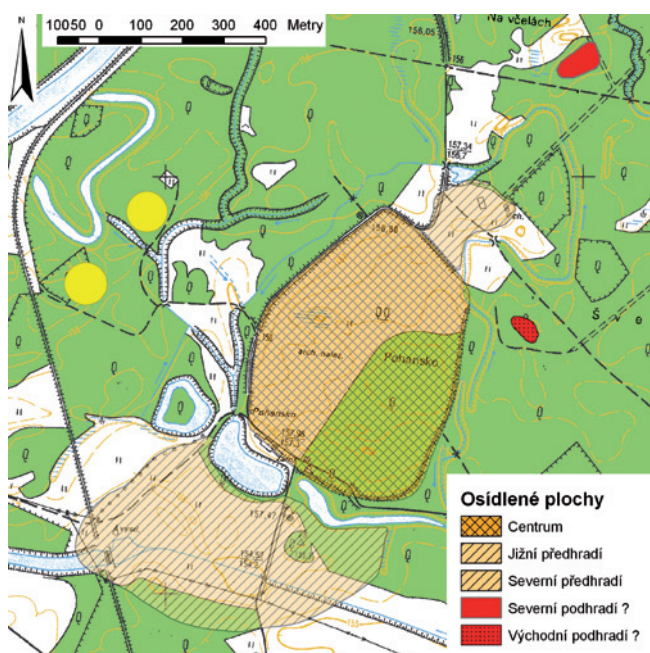
z pohřebiště u kostela. Ostatní hroby se svojí převážně chudou výbavou se neodlišují od hrobů známých z ostatních poloh prozkoumaných uvnitř hradiska. Výzkum Lesního hrůdu nebyl dosud komplexně zpracován.

Na Pohansku jsou doklady intenzivního osídlení zjištěny také na dvou předhradích. Severovýchodní předhradí (Dostál 1970a, 1970b, 1978; Kalousek et al. 1977–1978) bylo rozloženo na oválném, mírně zvýšeném areálu, který je obklopen mrtvými rameny Dyje (Obr. 42). První výzkum zde byl proveden již v roce 1960 v souvislosti se stavbou budovy vědecko-výzkumné stanice MU. Rozsáhlejší odkryvy pak pokračovaly v letech 1968, 1970–1972 a 1975. Kromě sporadického osídlení z eneolitu, pozdní doby laténské a doby římské (dva eneolitické a dva laténské objekty, nálezy ze sídlištní vrstvy), zde bylo prozkoumáno 120 sídlištních objektů a 50 kostrových hrobů z raného středověku, převážně velkomoravského stáří. Sedm časné slovanských objektů patří k tzv. osadě II. Mezi sídlištními objekty ze Severovýchodního předhradí lze identifikovat obytné zemnice (pravidelné čtvercové zemnice se vyskytly jen ve třech případech (Vignatiová 1992b)), nadzemní obydlí s otopným zařízením, hospodářské stavby, samostatná ohniště i nadzemní stavby vymezené kameny. Nejčastěji jsou zastoupeny jámy různého tvaru i funkcí.

Podle nálezů z těchto objektů se někdy uvažuje o koncentraci řemeslné výroby v areálu předhradí. Objevují se zde i depoty železných předmětů. Příkladem může být sklad sekerovitých hřiven z objektu 17, odkud pochází i několik ostruh, srpů a pila (Dostál 1983). V prostoru Severovýchodního předhradí se objevuje několik výrazných palisádových žlábků, z nichž část je zřejmě recentního původu. U některých nelze vyloučit, že se jedná o pozůstatky po oplocení raně středověké usedlosti lichoběžníkovitého tvaru. Palisádový žlábek, probíhající po okraji terénní vlny, který je zde překryt souvislým, 2–4 m širokým pásem kamenů, je součástí lehkého opevnění předhradí. K dřevěné palisádě zde z vnitřní strany patrně přiléhala hlinitá stupeň



Obr. 43 – Břeclav-Pohansko. Výzkum Jižního předhradí.



Obr. 44 – Pohansko. Plochy sídlištních aktivit zjištěné detektorem kovů (červeně) a povrchovou prospekci po těžbě dřeva (žlutě).

zpevněný kůly, vzdálenými 1–2 m od palisády. Takto vzniklý ohoz byl vydlážděn kameny, které se po zborcení palisády postupně svázely po sklonu terénní vlny (Dostál 1970a). Podél palisády, většinou z vnější strany, byla zahlobena část z nalezených hrobů. V hrobech prozkoumaných na Severovýchodním předhradí se nacházel většinou jednodušší inventář, který se nevymyká běžné výbavě (nože, kování vědra, kostěný hřeben, páskový prsten, náušnice s trubičkovitým a hrozníčkovitým závěskem apod.). Výjimečně působí pouze nálezy olověných

litých knoflíků, které souvisejí s belobrdskou kulturou a maďarským prostředím. Výzkum v této části Pohanska je publikován prozatím jen formou předběžných zpráv a dílčích studií.

Zcela jiný charakter mělo osídlení na Jižním předhradí (Obr. 43), kde byl v letech 1960 a 1962 proveden menší sondážní výzkum a především v letech 1975–1979 velký záchranný výzkum (Vignatiová 1992a), související se stavbou protipovodňového kanálu širokého 100 m a dlouhého 1 200 m. V tomto obrovském výseku z krajiny bylo na ploše 8,3 ha zjištěno poměrně husté osídlení. Poznatky ze záchranného výzkumu byly doplněny ještě menším odkryvem, realizovaným v letech 1991–1995 (Vignatiová – Klaničková 2001), který prokázal, že intenzivní osídlení pokrývá i severozápadní část Jižního předhradí. Celkem zde bylo prozkoumáno 480 sídlištních objektů a 210 kostrových hrobů.

Osídlení Jižního předhradí se dělí na tři výraznější sídlištní uskupení. Ze sídlištních objektů jsou nejcharakterističtější obytné zemnice, které tvoří takřka čtvrtinu všech objektů. Dále se zde nacházejí různé hospodářské stavby, otopná zařízení, tři studny i různé jámy. Dílenských staveb je poměrně málo, není jasné jejich zaměření. Podle toho, že charakteristickými nálezy na Jižním předhradí jsou součástí výzbroje a jezdecké výstroje, se předpokládá, že obyvatelé Jižního předhradí byli družiníky velké „státní“ družiny, usazenými zde společně ve zvláštním sídlišti se svými rodinami, příp. i svojí obsluhou. Tato osada měla zabezpečovat normální život družiníků – profesionálních bojovníků, vyzbrojených a živých knížetem, kteří zajišťovali ochranu jádra velkomoravského státu na jeho jižní hranici (Vignatiová 1992a). Alternativní interpretace sídlištních struktur na Jižním předhradí vychází z rozpoznání členění této aglomerace do tří uskupení, označovaných jako osady I–III, jejichž půdorysné dispozice určují obytné zemnice (Vignatiová 1992a). Podle tohoto modelu měla východní osada (návesního typu se zděnou studnou uprostřed) snad řemeslnicko-výrobní ráz. Střední uskupení (s řadovým až ulicovým uspořádáním, se skladovacími prostory, hojnými nálezy žernovů apod.) mohlo

sloužit dvorským služebníkům různých kategorií. Pouze západní osadu (opět návesního typu, s nálezy jezdecké výstroje) lze považovat za sídliště družiníků, kteří byli k dispozici knížeti či jeho hodnostáři, sídlícímu v dvorci na hradisku (*Dostál – Vignatiiová 1985*). Družinické interpretaci odpovídá ráz hrobů (*Dostál 1988*), které na rozdíl od hrobů z řemeslnického areálu obsahují v ojedinělých případech i zbraně (meč, kopí, sekery šipky) a jezdeckou výstroj (ostruhy). Hroby se na Jižním předhradí koncentrovaly do dvou menších pohřebišť, většina však byla jednotlivě či v malých skupinkách rozptýlena mezi sídlištními objekty. Na rozdíl od sídlištních objektů, které již byly monograficky publikovány, jsou hroby z Jižního předhradí odborné veřejnosti zpřístupněny pouze předběžně a neúplně (*Vignatiiová 1977–1978, 1980*).

### Okolí opevněného areálu

Až do roku 2004 nebyla věnována pozornost nejbližšímu okolí lokality mimo opevnění a osídlený areál centra a obou předhradí. Ve zmiňovaném roce byla zahájena systematická prospekce detektorem kovů na těch místech, kde bylo možné podle konfigurace terénu očekávat alespoň minimální stopy lidské činnosti. Do roku 2006 byly prozkoumány dvě dostupné polohy (Obr. 44) porostlé vzrostlým lesem. V obou případech se jedná o nevýrazně vyvýšené polohy. Převýšení oproti okolnímu terénu je ca 0,5–0,75 m a je dáno charakterem podloží obou míst. Stejně jako v případě hradiska se jedná o eolický sediment (vátý písek). Na obou místech jsme provedli sondážní vrty, kde hlinitopísčité svrchní půda nasedá na písčité podloží, které na okrajích vyvýšenin mizí a mění se v jílovité náplavy, jež na okrajích překrývají i samotnou půdu. Na obou místech byly objeveny kovové předměty velkomoravského stáří (ostruha, rombická šipka, kování) a ojediněle i keramický materiál. Archeologický výzkum doposud proveden nebyl. Další doklady osídlení pocházejí z prostoru západně od centrálního areálu, kde se z míst narušených těžbou a výsadbou lesa podařilo P. Čápovi vyzvednout několik fragmentů keramiky.

Na základě těchto průzkumů a podrobného sledování terénní konfigurace v kombinaci se sondáží geologickým vrtákem a s dalším geologickým průzkumem se ve shodě s dřívějšími názory (*Poláček – Škojec – Havlíček 2005*) domníváme, že v 9. století nebyl okolní terén tolik nivelizován náplavami a dnes jenom mírně vystupující vyvýšeniny byly výraznější a pro obyvatele buď vhodnější k obývání, nebo k jiné, snad zemědělské činnosti. V kombinaci s pylovou analýzou, která předpokládá sušší období a odlesněné území, není vyloučeno, že by se zde mohlo jednat o nejbližší zemědělské zázemí vlastní lokality (zahrady, sady). Stejně jako v případě opevněného areálu je nezbytně nutný geologický a pedologický průzkum za účelem sledování mocnosti novodobých náplavových sedimentů, a tedy pro stanovení a rekonstrukci terénu za doby největšího rozmachu osídlení ve druhé polovině 9. století.