

Žákovský, Petr

Zhodnocení kovových artefaktů z Nedakonic : příspěvek k lokalizaci husitského Nového Tábora

Archaeologia historica. 2011, vol. 36, iss. 2, pp. 485-521

ISSN 0231-5823 (print); ISSN 2336-4386 (online)

Stable URL (handle): <https://hdl.handle.net/11222.digilib/128217>

Access Date: 17. 02. 2024

Version: 20220831

Terms of use: Digital Library of the Faculty of Arts, Masaryk University provides access to digitized documents strictly for personal use, unless otherwise specified.

HMOTNÁ KULTURA

Zhodnocení kovových artefaktů z Nedakonic

Příspěvek k lokalizaci husitského Nového Tábora

PETR ŽÁKOVSKÝ

Abstrakt: Studie se v krátkosti zabývá historií centra radikálního husitství na jihovýchodní Moravě, jež Vavřinec z Březové ve své kronice nazývá „Novým Táborem“, a na základě rozboru železných artefaktů získaných v průběhu času v místní poloze „Sádky“ v Nedakonicích se pokouší přispět ke konečnému řešení otázky lokalizace tohoto vojenského tábora, která doposud kolísá mezi Nedakonicemi a Uherským Ostrohem. Díky přítomnosti většího počtu militarií předkládaná práce pak spíše vychyluje mísky pomyslných vah na stranu první jmenované obce.

Klíčová slova: Husité – Nedakonic – Velehrad – meč – tesák – ostruha – třmen – kopí – řemeslnické nástroje – dlaždice.

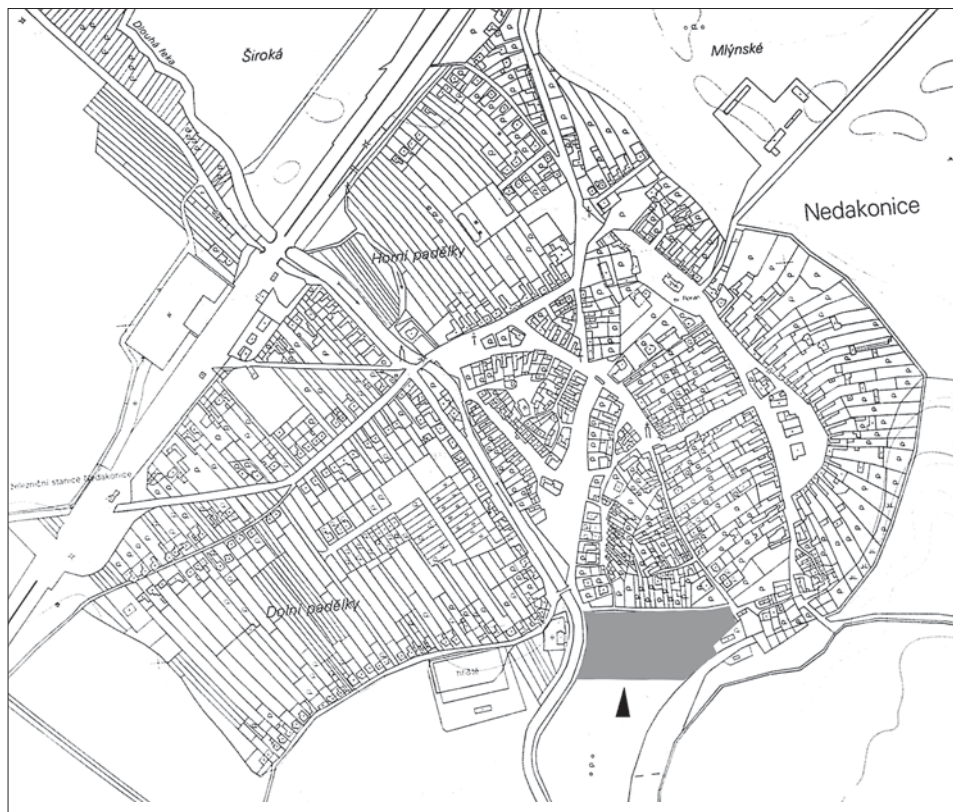
The Assessment of Metal Artefacts from Nedakonic Contribution to the localisation of the Nový Tábor Hussite settlement

Abstract: The study briefly conveys the history of a centre of the radical Hussite movement in south-eastern Moravia, referred to by Vavřinec of Březová in his chronicle as “Nový Tábor”. On the basis of an analysis of iron artefacts from the Sádka location, Nedakonic, the author contributes to resolving the question of the location of this military camp, sought between Nedakonic and Uherský Ostroh. Due to the presence of a large number of militaria, the article tips the balance in favour of Nedakonic.

Key words: Hussites – Nedakonic – Velehrad – sword – hunting knife – spur – stirrup – spear – craftsmen’s tools – tiles.

Ve sbírkách Moravského zemského muzea se nachází drobná kolekce železných a keramických artefaktů, která podle údajů má pocházet z polohy „Sádka“ v extravilánu obce Nedakonic na Uherskohradištsku. Většina z nich zde měla být získána při jednom z prvních profesionálně vedených archeologických výzkumů výhradně zaměřených na středověkou problematiku na Moravě (obr. 1; obr. 2). Tento výzkum zde proběhl v letech 1953 a 1954 pod vedením Vlasty Fialové a byl patrně vyvolán připravovanou celostátní výstavou o husitském hnutí, která pak následně proběhla v Národním muzeu v Praze (např. Denkstein 1951, 107–114; Měřínský 2002, 125). Autorka výzkumu výsledky svého, převážně však archivního studia publikovala ještě před vlastním započítím archeologických prací, a tak ve své studii publikuje pouze několik nálezů, které pocházejí z dřívějších akcí (Fialová 1952, 358–359). Ve svých pracích se autorka k tématu husitství ještě několikrát vrátila (Fialová 1955; 1956; 1965), ale archeologický materiál z vlastního výzkumu již nikdy nezpracovala, což nejspíše úzce souvisí s jejím novým výzkumem, který od roku 1956 prováděla na zaniklé tvrzi v Kralicích nad Oslavou, který ji zcela badatelsky pohltil. Materiál získaný V. Fialovou tak zůstal zcela bez povšimnutí, ačkoli se stal jedním ze základních souborů tvořících sbírkové fondy tehdejšího historicko-archeologického oddělení Moravského muzea (např. Nekuda 1968, 115, 123; 1977, 173). Teprve v roce 1980 se o něm ve své studii zabývající se stavem a perspektivami archeologického bádání o husitské Moravě obsáhleji zmínil Zdeněk Měřínský, který zde správně naznačil i problematickou interpretaci některých artefaktů (Měřínský 1980a, 36). V roce 2004 pak byl tento materiál zpracován v rámci seminární práce, přičemž její doplněný text se stal součástí předkládané studie (Žákovský 2004). Přestože se do dnešní doby z výzkumu nedochovala žádná dokumentace, pokud vůbec kdy byla nějaká pořizována, a získaný materiál tak značně utrpěl na své vypovídací hodnotě, zaslouží si plně naši pozornost, neboť může přispět ke konečné lokalizaci významného střediska radikálního husitství na jihovýchodní Moravě, jež Vavřinec z Březové ve své kronice nazývá „Novým Táborem“.

Aby byl obraz o středověkých artefaktech ze studované lokality co nejucelenější, je studie doplněna i rozbořem středověkých artefaktů, které byly v katastru Nedakonic získány jak před výzkumem V. Fialové, tak také v poměrně nedávné době. Středověké artefakty byly totiž v poloze „Sádka“ ojedinele nalézány již na konci 19. století ve spojitosti s výzkumy polešo-



Obr. 1. Výřez z mapy 1 : 5000, list Uherské Hradiště 7-2 z roku 1990 s vyznačením polohy „Sádka“.

Abb. 1. Kartenausschnitt 1 : 5000, Blatt Uherské Hradiště 7-2 aus dem Jahr 1990 mit eingezeichneter Lage „Sádka“.

vického kaplana F. Koželuky, který v roce 1880 založil v Polešovicích první archeologický spolek „Velehrad“, jenž byl zároveň prvním archeologickým spolkem v regionu (Hanák 1932, 8; Zelnitius 1933a, 36; Dostál 1986, 10–11). Tomuto badateli se v poloze „Sádka“ podařilo objevit několik architektonických článků z červeného pískovce, dále několik železných předmětů, cihel, dlaždic a v neposlední řadě pak i pár spálených trámů (Hanák 1932, 8; Mikulka 1941, 122). Další bádání v tomto mikroregionu je spojeno s činností badatelů seskupených kolem časopisu Sborník velehradský. Výsledky jejich práce tradičně publikoval ve výročních zprávách spolku „Starý Velehrad“ Karel Hanák (Hanák 1932, 3–5; 1933, 4–6). V rámci tohoto spolku byl 6. září 1932 v poloze „Sádka“, na místě staršího výkopu F. Koželuky proveden výzkum, kterým se zde podařilo prokázat a upřesnit pravěké osídlení této polohy. Zmíněným výzkumem byl však především získán i významný, dnes ovšem bohužel nezvěstný či přinejmenším těžko identifikovatelný soubor středověkých nálezů, mezi kterými dominoval dlouhý meč, nůž a několik dlaždic (Hanák 1933, 4–6; Hrubý 1941, 60; Dostál 1986, 21). Určitý kvalitativní i kvantitativní posun v poznání osídlení katastru Nedakonice je spojen s činností V. Hrubého, který zde v letech 1935–1943 prováděl intenzivní povrchové sběry, které však byly zaměřeny především na pravěké a raně středověké osídlení mikroregionu. Tyto kolekce nálezů pak byly konečně významně doplněny i vlastním povrchovým průzkumem lokality v roce 2002, při kterém bylo objeveno velké množství především keramických artefaktů, které byly předány do sbírek Archeologického ústavu Moravského zemského muzea v Brně. Vlastní publikování studie pak podnítily především nejnovější nálezy dvou výrazných a velmi důležitých metalických artefaktů, které byly získány na břehu slepého koryta řeky Moravy v blízkosti polohy „Sádka“ pomocí detektoru kovů na jaře roku 2010.

Historie Nového Tábora a problém jeho lokalizace

Vznik, aktivita i zánik centra radikálního husitství na jihovýchodní Moravě jsou zahaleny mlhou nejasností způsobenou především nedostatkem spolehlivých písemných pramenů. S tímto faktem se potýká každý badatel zabývající se historií husitské Moravy (např. Urbánek 1940, 230–231; Válka 1979, 5–6; 1983, 165; 1986, 89; 1991, 27; 1991a, 219; 1999, 46; Hoffmann 1984, 51). Jediným dodnes dochovaným soudobým písemným pramenem, který nás informuje o vzniku a činnosti husitského centra v uvedené oblasti, je kronika mistra artistické fakulty pražské univerzity Vavřince z Březové. Pražský kronikář věnoval Novému Tábora jeden odstavec ve znění: „*Item téhož léta, totiž 1421, běžícího měsíce února v Moravě nová věc na jednom ostrově v řece ve vsi řečené Nedakunice blízko Strážnice začala se. A ti Táboři byli sedláci s kněžími a s některými zemany. Klášter Velehrad obehnavše dobyli a opata samého s klášterem a s mnohými knihami spálili jsou. Protož boje se biskup olomúcký a páni s zemany moravskými, aby nez cílece se Táborští, škod jim nesčítelných jako v království českém neučinili, na pole všichni s některými Rakušany, aby ostrova toho dobyli, vytáhli sou. A když sou k ostrovu šturmovali, poraženi sou mnozí z strany rakouské a měšťan olomúckých. Pro kteroužto věc spolu svadivše se, zapálivše boudy, pole opustili sou. Nebo byli sou na tom ostrově krvaví kněží vražedníci, ku podobenství laykův bradatí, bez pleší, odění na se brali a když mše sloužili, obyčeje kostelního nezachovávali sou, ale v vlastním rouše, odřikajíc páteř a slova posvěcování. Z nichžto hlavní byli dva, Bedřich a Tomáš z Věžonic, ve zlém tovaryšství tovaryši.*“ (FRB V 473–476; Macek 1951, 107–108; Fialová 1952, 347–348; Heřmanský 1954, 161; Válka 1977, 11; Bláhová 1979, 214). Další soudobé písemné prameny, zejména pak klášterní kroniky, známe pouze prostřednictvím díla Tomáše Pešiny z Čechorodu. V jeho díle najdeme i odkazy na dnes nezvěstnou, patrně nejstarší kroniku husitské Moravy, která byla sepsána v 16. století anonymním autorem pernštejského literárního okruhu, či přímo samotným Vojtěchem z Pernštejna. O někdejší existenci těchto pramenů dnes nelze pochybovat, přestože stále postrádáme moderní kritickou revizi obou stěžejních Pešinových děl (např. Urbánek 1940, 231; Válka 1977, 15–17; 1981; 1999, 46; Hoffmann 1990, 723). Ocitujme zde proto alespoň odstavec zabývající se Novým Táborem z jeho díla *Předchůdce Morawopisu* z roku 1663: „*Léta 1421. Když se takovým způsobem zmáhalo kacířstvo v Čechách, na Moravě též nedaleko Strážnice sešlo se množství veliké lidu a někteří kněží s nimi, též i z rytířstva a ti na nějakém ostrově řeky Moravy, ve vsi Nedakunice peleš sobě zarazili, kterou též Tábořem nazvali. Odtud na klášter Velehradský udeřili a vyberouce jej, zapálili, kdež opat Štěpán, muž svatého života se sedmi bratřími uhořel. Vůdcové toho množství byli kněz Bedřich ze Strážnice a kněz Tomáš z Vistonic. Potom je rozehnal biskup olomoucký Jan vojenskou mocí. Kněz Bedřich s některými do Čech se obrátil a ten původ byl sekty bratrův Orebských. Třebechovice v kraji Hradeckým opanoval a odtud škody veliké po všech stranách učinil...*“ (Pešina 1663, 125).

Jak již bylo výše řečeno, jedinou spolehlivou písemnou zmínkou o Novém Tábore je odstavec v kronice Vavřince z Březové. Tato zpráva byla ve starší české historiografické literatuře přejímaná vcelku nekriticky (např. Palacký 1894, 274–275; Bretholz 1893, 27–28; Dvořák 1899, 287; 1906, 155–156; Neumann 1927, 20–21), i přesto, že obsahuje řadu nepřesností a umožňuje tak různý výklad událostí. První nepřesnost, kterou v díle pražského kronikáře najdeme, je datum vzniku Nového Tábora, které je zde kladeno k únoru roku 1421. Vzhledem k faktu, že již 12. ledna byl zničen velehradský klášter musíme datum vzniku nepochybně posunout už do závěru roku předcházejícího. Někdy v této době měla tedy vzniknout na jihovýchodní Moravě obdoba jihočeského Tábora. Oblast jihovýchodní Moravy nebyla pro etablování centra radikálního husitství zřejmě vybrána náhodně, neboť z celé Moravy zde byly ty nejideálnější podmínky pro rozvoj a šíření husitství. To bylo způsobeno zejména faktem, že většinu panství zde vlastnila husitská šlechta. K těmto statkům poté musíme připočítat i větší množství menších panství náležejících husitsky smýšlející rytířské šlechtě, již známe díky stížnému listu proti Husovu upálení. Z těch mnoha, kteří daný list zpečetili, uvedme alespoň Mikšíka z Malenovic a Podhradí, Čeňka ze Šarova,

Markvarta z Jikve, Buzka z Vlachovic, Zicha z Nedachlebic, Hereše z Veletína, Mikuláše Badúra z Přečkovic, Oneše z Lipiny, Gabriela ze Suchého Pole, Ješka z Libosvár či Čeňka Špalka z Otína (např. Novotný 1915, 77–80; Hosák 1925, 20; 1955, 5; Hoffmann 1984, 66–71; Baletka 2000, 52). Již před vlastním vypuknutím husitské revoluce působila navíc v oblasti jihovýchodní Moravy celá řada husitských kněží, které sem uvedl Lacek z Kravař. Z řad těchto kněží se pak konstituovala hustá síť husitských far, která neměla na Moravě obdoby. K roku 1418 pak máme několik kněží jmenovitě doloženo. Ve Strážnici v té době působil například Vít z Lomnice, někdejší kaplan Lacka z Kravař Zikmund, Mikuláš a Pavel řečený Kaysnar. Ve Velké je uváděn kněz Pavel, ve Znorovech kněz Martin, v Lípově Tomáš Klečka, v Tlumačově Jan, v Napajedlích Mikuláš, v Šarově Václav řečený Škleboň, ve Střílkách Pavel, v Boršicích Jakub a v Hradčovicích kněz Martin (např. Brandl 1877, 59; Neumann 1939, 47; Fialová 1955, 151; Hosák 1955, 5; Hoffmann 1967, 209; 1981, 63; 1985, 110–111; Válka 1977, 12; 1979, 11; 1983, 126; 1986, 100; 1991, obr. 48; Šmahel 1993, 413–414; Mezník 1999, 414–415; Čornej 2000, 457). Navíc v regionu chyběly jakékoliv biskupské statky a církevní majetek zde tím pádem zastupovaly pouze kláštery na Velehradě a ve Vizovicích, přičemž již v roce 1418 měl být cisterciácký klášter ve Vizovicích zlikvidován (např. Čižmář 1933, 10). V roce 1420 tak reprezentoval církevní majetek v uvedené oblasti pouze klášter na Velehradě, který se však záhy po založení Nového Tábora dočkal stejného osudu, jako jeho sesterský klášter „Smilheim“ ve Vizovicích. Z oblasti jihovýchodní Moravy nadto pocházel snad i Martin Húska, Bedřich ze Strážnice i Tomáš z Vizovic, kteří jsou se vznikem Nového Tábora velice úzce spjati (např. Macek 1955, 340; Válka 1977, 12; 1979, 11). Je tedy zcela logické, že pokud měla na Moravě vzniknout obdoba jihočeského Tábora, stalo se tak právě v této oblasti. Nový Tábor se měl stát jakýmsi protipólem katolických pozic, představovaných zde zejména městem Uherským Hradištěm, jak to máme obdobně prokázáno v případě pozic kartuziánského kláštera v Dolanech a města Olomouce, hradu Rokštejna a města Jihlavy či Jevišovic a Znojma (např. Měřínský 1991, 69).

Podle Vavřince se měli v Novém Táboře shromáždit sedláci a zemané s kněžími, z nichž hlavními byli Bedřich ze Strážnice a Tomáš z Vizovic. Právě přítomnost těchto dvou osob nám umožňuje vyslovit několik hypotéz o vzniku Nového Tábora. Již V. Fialová se pokusila dokázat, že mezi moravské zakladatele jihočeského Tábora nepatřil jen Martin Húska, ale i Bedřich ze Strážnice a Tomáš z Vizovic (Fialová 1955, 153–156). V seznamu kněží, kteří v roce 1420 opustili společně s Václavem Korandou město Plzeň jsou totiž uvedeni i jacísi „*Tomáš a Bedřich, páter němý*“ (např. Macek 1951, 263), které autorka spojila s výše jmenovanými osobami, které stály při vzniku Nového Tábora (Fialová 1955, 156). Tato identifikace, i když je velmi pravděpodobná, však zůstane prozatím pouze hypotetickou (např. Macek 1951, 262–263; 1955, 45–48; Molnár 1985, 27–29; Válka 1977, 13; 1979, 12; 1983, 126; 1991a, 122; Maur 1994, 454; Čechura 2000, 158; Čornej 2000, 459).

Pokud ovšem tento předpoklad přijmeme, máme několik možností, jak s tímto údajem naložit. Zejména se naskytá lákavá myšlenka, že Bedřich ze Strážnice a Tomáš z Vizovic byli na Moravu vysláni z jihočeského Tábora Martinem Húskou, a to přímo za účelem vytvoření nového centra radikálního husitství. Stejně tak však mohli odejít z jihočeského Tábora nedobrovolně na jaře roku 1420, kdy město opanoval Jan Žižka z Trocnova. V této souvislosti zašel nejdále asi B. Bretholz, když příslušníky Nového Tábora označil za adamity (Bretholz 1893, 275), což je však značně nepravděpodobné (Válka 1977, 13; 1979, 12), stejně jako pozdější spojování členů Nového Tábora s jedinou doloženou moravskou sektou tzv. Prostředků (Urbánek 1940, 298–299; Bartoš 1966, 98; Válka 1986, 117–118). Ať již jakékoliv spojení moravského Tábora s jihočeským střediskem radikálního husitství se patrně odrazilo také v názvu lokality, kterou Vavřinec nazývá Novým Táborem. Název sám nám však o procesu vzniku Nového Tábora nemůže říci nic bližšího, neboť mohl vzniknout i pouhým připodobněním k jihočeskému centru.

S další zajímavou teorií o vzniku Nového Tábora vystoupil v roce 1967 F. Hoffmann, který na základě rozboru jihlavské popravčí knihy analyzoval několik lapkovských tlup

působících na Moravě a ve východních Čechách. Přední místo mezi nimi zaujala tzv. hrotovicko-budějovická skupina seskupená kolem Haška z Valdštejna (AČ XXXVIII, 46–48 č. 32). Jistou analogii k ní autor studie spatřuje v družině pana Prokopa z Ústí, která se velmi pravděpodobně účastnila v čele s hejtmanem Pintou dobytí Sezimova Ústí a aktivně se podílela patrně i na založení samotného Tábora (např. Šimeček 1955, 30; 1955a, 31; Macek 1952, 61; 1955, 302; Hoffmann 1967, 203; 1967a; 1984, 58; 1985, 113–114; 1987, 100–101; Šmahel 1988, 253–255). Snad tedy tzv. hrotovicko-budějovická skupina hrála podobnou roli při konstituování husitství na Moravě jako družina Prokopa z Ústí v jižních Čechách.

Není však také zcela vyloučeno, že se na vybudování centra radikálního husitství na jiho-východní Moravě podílely všechny výše uvedené komponenty. Je totiž nanejvýše zajímavé, že v širší oblasti Uherskohradištska okolo roku 1420–1421 nezanikla prokazatelně ani jedna ves (např. Matějek 1979, 110; Snažil 1982, 165; 1992, 403). Nemůžeme tedy v této souvislosti hledat analogie u jihočeského Tábora, kde máme doloženu celou řadu zaniklých vsí, které byly vybydleny v důsledku odchodu místních obyvatel do nově budovaného centra husitství (např. Macek 1955, 16–18; 1956, 263–355; Smetánka 1967; Huml 1980, 287; Krajčic 1980, 165, 171). Zdá se tedy, že velká část osob mohla přijít na jihovýchodní Moravu z jižních Čech, kde posléze byly jejich řady posíleny místním obyvatelstvem. Do vytvořeného Nového Tábora mohla přejít také řada poddaných velehradského kláštera, podobně, jako to máme doloženo v případě jihočeského Tábora, kam sběhla část poddaných z panství cisterciáckého kláštera ve Zlaté Koruně (např. Kadlec 1949, 96–98; Macek 1956, 282). Ostatně sbíhání poddaných z velehradského panství mělo v té době už delší tradici, neboť již v roce 1341 hledal klášter u markraběte Karla ochranu proti sbíhání svých poddaných z důvodu tíživých platů (např. Válka 1977, 6). Ostatně další podobný doklad máme i z roku 1413 (Hurt 1934, 88; Fialová 1952, 355; Macek 1955, 340). Jak vidno je problematika procesu vzniku Nového Tábora značně složitá a bez nálezu nových písemných pramenů patrně zatím i uspokojivě neřešitelná.

Druhou nepřesností, kterou najdeme v díle pražského kronikáře je vlastní lokalizace Nového Tábora, kterou Vavřinec uvádí takto: „*na jednom ostrově v řece ve vsi řečené Nedakunice blízko Strážnice*“. Díky tomuto údaji názory jednotlivých autorů kolísaly mezi tradičním umístěním Nového Tábora na ostrov v Nedakonicích a novější identifikací Nového Tábora s městem Uherským Ostrohem. S lokací Nového Tábora do Uherského Ostrohu se můžeme setkat již ve starších vlastivědných pracích (např. Wolny 1838, 351; Müller 1837, 61), ale až od studie L. Hosáka byla tato teorie rozšířena obecněji (např. Hosák 1937; Neumann 1939, 51; Borák 1948, 9). V citované studii autor sice správně ztotožnil v písemných pramenech uváděnou lokalitu „*Stenicz*“ s Uherským Ostrohem, čímž vyvrátil starší, nepochybně mylné tvrzení, které tuto lokalitu spojovalo s hradem ve Ždáních na Kyjovsku (např. Wolny 1838, 470; Palacký 1894, 459; Brandl 1892, 315). Co se týká lokalizace nového Tábora pak Hosák vyslovil hypotézu, podle které měl pisatel *Husitské kroniky* jednoduše latinizovat původní název „*Ostrov*“ na podstatné jméno „*insula*“, takže v textu měl být původně správně naznačen název města Uherského Ostrohu (Hosák 1937, 25). Přítomnost názvu vsi Nedakonic v textu kroniky pak jednoduše vysvětluje tím, že Vavřinec jméno vesnice znal patrně díky jejímu zničení husity. Tento názor však poměrně přesvědčivě vyvrátila již V. Fialová s odůvodněním: „...*že ztracený originál jeho (Vavřince z Březové – pozn. autor) Husitské kroniky v lokalizování moravského Tábora na ostrově v řece Moravě u Nedakunic měl bližší určení „prope Stanicz“, místo „prope Straznicz“, jak čteme v obou zachovaných latinských opisech*“ (Fialová 1952, 353), což navíc autorka studie podpořila poukazem na geografickou situaci v oblasti: „*Toto určování polohy opevněného města Ostrohu podle vesnice ležící od něho 4 km severněji a její polohy naopak zase u Strážnice, vzdálené od Ostrohu 8 km na jih, je ovšem nelogické...*“ (Fialová 1952, 350). Při pohledu na mapu nám nezbyvá nic jiného, než dát autorce za pravdu.

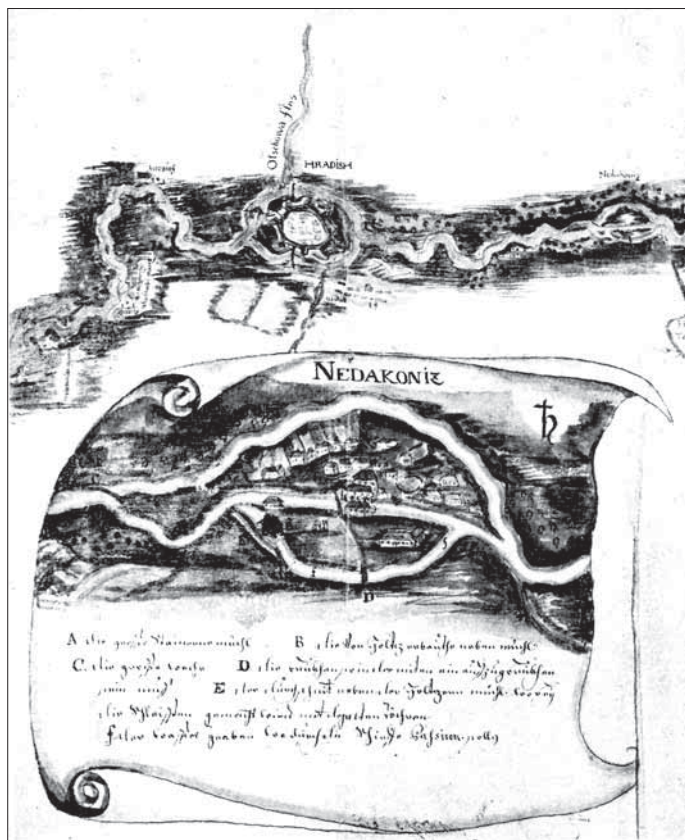
Pro lokalizaci Nového Tábora do prostoru Nedakonic pak hraje, alespoň podle mého názoru, i existence největšího hospodářského dvora velehradského kláštera na ostrově v Nedakonicích, který čítal v roce 1424 devět lánů, ovocný sad a mlýn (např. Hurt 1934,

55–57; Pojsl 1990, 49). Tento stav však pochopitelně nemusí odrážet poměry před rokem 1421. První zmínky o tomto hospodářském dvoře máme až z roku 1261 v potvrzení privilegia velehradského kláštera papežem Alexandrem IV. (Hurt 1934, 54; 1967, 106). Dvůr však samozřejmě existoval již před tímto datem, dokonce snad už v době první zmínky o vsi v roce 1220 (Hurt 1934, 46; Hosák 1969, 117). Poloha tohoto dvora v rámci obce je dnes značně problematickou záležitostí. Někdy je jeho umístění hledáno právě v poloze „Sádky“, kde jsou s ním spojovány nálezy dlaždic. S velkou pravděpodobností však tento dvůr stál v místech pozdějšího klášterního dvora z dob opatů Jana Greifenfelse a Petra Sylaveckého, na jehož místě dnes stojí nedakonický kostel. O této lokalizaci by snad mohly svědčit údajné nálezy opracovaných kvádrů, které byly odhaleny při stavbě kostela v roce 1932.¹ Právě existence velkého klášterního hospodářského dvora mohla být jedním z hlavních důvodů, proč byl pro založení Nového Tábora vybrán právě nedakonický ostrov. Husité tak totiž jeho obsazením nejen že zasadili těžkou ránu hospodářství svého předního nepřítele v regionu, ale zejména tím vyřešili svoji nepochybně tíživou situaci v oblasti zásobování. Ta totiž na konci roku 1420 nemohla být velmi příznivá a mladá revoluční obec jistě potřebovala nejen nejnnutnější zásoby pro přímou konzumaci, ale i příhodné podmínky pro etablování ekonomického zázemí Nového Tábora, což jim v jeho počátcích dobře fungující klášterní dvůr nepochybně mohl poskytnout. Snad právě po bezpochyby nepříjemné zkušenosti se založením jihočeského Tábora, kde v prvním období jeho vývoje byl značný nedostatek potravin (např. Polívka 1979, 12; Šmahel 1979, 93), nenechali nedakoničtí husité nic náhodě. V tomto ohledu s Nedakonicemi Uherský Ostroh jistě soupeřit nemohl.

Dalším důležitým faktorem pro lokalizaci Nového Tábora do Nedakonic je i jejich nejvýše výhodná poloha. Nedakonický ostrov, který byl ostrovem až do roku 1934 (obr. 2), totiž ležel mezi dvěma rameny řeky Moravy, které samy o sobě představovaly pro nepřítele značnou překážku. Celé okolí ostrova pak bylo navíc podmáčeno i místní vodotečí Dlouhá řeka, která se v nevelké vzdálenosti od polohy „Sádky“ vlévala do dnes mrtvého ramena Moravy. Zde pak vznikly rozsáhlé mokřiny, které jsou vyznačeny ještě na mapovém materiálu z konce 19. století. Tato situace patrně husitům v době etablování Nového Tábora zcela vyhovovala, protože kladla jen minimální nároky na výstavbu opevnění. Neschůdnost terénu v okolí Nedakonic navíc podtrhovala existence hustých lesů, o kterých máme zmínky například již z roku 1238, kdy velehradský klášter obdržel od markraběte Přemysla jako náhradu za válečné škody les u Záblačan, který sahal od údolí Kladce až k řece Moravě a k Nedakonicím (Hurt 1934, 50, 56, 74). Tyto lesy navíc mohly posloužit jako zdroj stavebního materiálu a jistě skýtaly i větší množství lovné zvěře.

Obdobně jako v případě vlastní lokalizace Nového Tábora panuje i v otázce aktivit této komunity řada dohadů, neboť jedinou spolehlivě doloženou akcí husitů z Nové Tábora je zničení cisterciáckého kláštera na Velehradě. Právě datum likvidace kláštera, které se oproti Vavřincově zprávě posunulo k začátku ledna roku 1421, vyvolalo potřebu korekce některých údajů v díle pražského kronikáře. Na základě několika velehradských listin se podařilo s jistotou datovat tuto akci k časnému nedělnímu ránu 12. ledna roku 1421. I když bylo zničení velehradského kláštera některými staršími autory kladeno správně již k lednu roku 1421 (např. Lehner 1905, 53) a přestože se dokonce ojedinele vyskytla i přesná datace zániku kláštera (Tomeček 1922, 29; Východil 1925, 48), do historické literatury proniklo toto datum obecněji až po vydání vynikající monografie o velehradském klášteře z pera R. Hurta (Hurt 1934, 99). Při likvidaci kláštera zahynul opat Jan se svým bratrem, číšník piva Petr a dva nejmenovaní konvrši. Všichni byli husity upáleni v klášterním chrámu na hranici připravené z kostelních lavic a knih. Ostatním mnichům se podařilo uprchnout patrně díky existenci podzemní chodby, která ústila v nedalekém „Háji“ (Pojsl 1990a, 119; Pojsl–Hyhlík 1997, 32), na níž se narazilo v roce 1937 při úpravách hřiště v těsné blízkosti kláštera (Boček 1938, 73–74). Uprchlým mnichům se podařilo zachránit část klášterního

¹ Za ústní informaci děkuji místnímu kronikáři panu F. Kedroňovi.



Obr. 2. Nejstarší vyobrazení Nedakonice na Linckově mapě toku řeky Moravy z roku 1719. Podle Fialová 1952, 354.

Abb. 2. Älteste Darstellung von Nedakonice auf der Karte des Flusslaufs der March von N. W. von Linck aus dem Jahr 1719. Nach Fialová 1952, 354.

archivu, který s sebou odnesli do Uherského Hradiště, kde setrvali dalších 15 let ve svém dvoře „Hamberg“ v blízkosti kostela sv. Jiří, než jim bylo dovoleno vrátit se zpět do zničeného velehradského kláštera (např. Hurt 1934, 42–43; Procházka–Sulitková 1984, 32). Otázkou zůstává, proč se o útěk nepokusil i opat a ostatní upálení. Můžeme se pouze domnívat, že zůstali v klášteře proto, aby organizovali jeho obranu, kterou zabezpečovaly jak pevné zdi klášterního opevnění s předsunutým vodním příkopem a několika nárožními kruhovými baštami (např. Pojsl 1990, 146; Pojsl–Hyhlík 1997, 32), tak patrně i žoldnéřská posádka, která byla z poloviny usazená v budovách kláštera a z poloviny na nově zbudovaném hrádku v poloze „Dolní Hrádek“, který je v písemných pramenech uváděn na přelomu 14. a 15. století, čemuž neodporují ani archeologické nálezy získané zde při výzkumu v roce 1933 a v 70. letech 20. století Z. Hartlem² (např. Hurt 1934, 84; Nekuda–Unger 1981, 303; Dostál 1986, 46).

Jednoznačné památky na zničení velehradského kláštera se však nepodařilo objevit ani během archeologických výzkumů probíhajících v jeho areálu v letech 1903–1907 pod vedením J. Nevěřila (Boček 1938, 20–22; Nevěřil 1904; 1904a; 1907) a v letech 1936–1941 (Zelnitius 1934; 1935; Boček 1938; Pojsl 1990a, 103–122), ani při moderně vedených archeologických výzkumech (např. Kohoutek 1996; Schenk–Mikulík 2010). Tato situace vznikla patrně z důvodů radikální přestavby objektů kláštera v 17. století za opatů Jana Greifenfelse a Petra Sylaveckého, kdy případné památky na husitskou periodu vzaly zřejmě za své (Pojsl

² Slovácké muzeum – SF 17.650-17.690.

1990a, 82–86). Jen výklenková hrobka objevená v roce 1937 byla dříve, patrně mylně, považována za hrobku husity upáleného opata Jana (Horsák 1938). Dnes však převažuje názor, že jde o druhotný hrob moravského markraběte Vladislava Jindřicha (např. Boček 1938, 44; Čechura 1981, 131; Dohnalová 1982, 63–64; Pojsl 1969, 89–90; 1990, 143; 1990a, 45–47; Pojsl–Hyhlík 1997, 25). Obsah hrobky byl podle všeho násilně rozmetán, což je někdy vykládáno právě jako důsledek husitského vpádu v roce 1421 (např. Pojsl 1990a, 46; Lutovský–Bravermanová 2007, 31). Za další památku na upálené mnichy sloužil údajně kdysi zlomek oltářního kamene, na kterém měli být podle tradice velehradští mniši upáleni (Vychodil 1925, 48).

Za jeden z dokladů o existenci Nového Tábora v Nedakonících a jeho spojitosti s likvidací velehradského kláštera sloužila V. Fialové i kolekce kubických dlaždic, které byly v průběhu času v poloze „Sádky“ získány (Žákovský 2004, 41–43, tab. 20–22). Výskyt dlaždic v Nedakonících vysvětlovala autorka výzkumu totiž jako doklad zásobování husitských vojsk municí do praků. Vyslovila hypotézu, že nedakoničtí husité po úspěšné likvidaci velehradského kláštera rozebrali podlahu v několika jeho místnostech a tuto dlažbu pak transportovali do svého tábora, kde měla sloužit jako zásoba munice. Tuto svoji domněnku podpořila V. Fialová analogickou situací z doby husitského obléhání Karlštejna, kdy husité měli takto využít dlažbu ze zničeného ostrovského kláštera (Fialová 1952). Jak však správně postřehl Z. Měřínský mohly nedakonické dlaždice mít původ mnohem prozaičtější (Měřínský 1980, 36). Naskýtá se zde totiž možnost, že dlažba vůbec nepochází z velehradského kláštera, ale že je zbytkem podlahy nedakonické grangie, přičemž jejich morfologická shoda s dlažbou z Velehradu je jednoduše vysvětlitelná tím, že veškerá podlahová krytina určená pro cisterciácké stavby v regionu mohla být vyráběna v jedné dílně. Obdobně jsme na tom i při posuzování kamenických článků s údajnými nápisy, které měly být v průběhu času v katastru obce nalézány. Byly opět považovány za původní vybavení kláštera na Velehradě, které mělo být do místa nálezu transportováno husitským vojskem po jeho zničení, kde kamenické články měly sloužit buď jako munice do praků, či jako stavební materiál k výstavbě husitského opevnění (Boček 1938, 51). Vzhledem k tomu, že ze starších zpráv nevíme nic bližšího o profilaci těchto článků, nemůžeme je prozatím spolehlivě chronologicky zařadit, a i když je velmi lákavé spojovat tyto kamenické články s aktivitou nedakonických husitů, budeme asi blíže pravdě, když všechny zmíněné kamenné artefakty budeme spíše považovat za součásti mladších staveb, jako například klášterního mlýna, který zde byl vybudován za opata Jana Greifenfelse v polovině 17. století (Hurt 1938, 154–155).

Další činnost moravských táborů je opět nejasná. Tomáš Pešina nás ve svém díle informuje o neúspěšném pokusu husitů dobýt Kyjov, jenž byl tehdy v majetku kláštera Hradiska u Olomouce. Ten dal město do zástavy Oldřichu z Lulče, který v roce 1415 doprovázel Jana Husa do Kostnice, ale později se obrátil zpět na katolickou víru (Hosák 1925, 21; 1955, 7). Město Kyjov bylo v této době sice ohrazeno pouze příkopem a palisádou, jak nám to ukazuje prospekt města z roku 1715, přesto se údajně husitskému vojsku ubránilo (např. Hlavinka 1947, 31; Hurt 1970, 92). Po neúspěšném obléhání Kyjova měli husité zlikvidovat augustiniánské proboštství na hoře sv. Klimenta u Osvětiman a tamní pochytané mnichy pověsit (např. Příkryl 1890, 68; Hosák 1925, 21; 1955, 7; Zelnitius 1948, 51, 54; Hrubý 1961, 16; Snášil 1970, 338). Pokud však chceme být objektivní, musíme klást zničení augustiniánského proboštství u Osvětiman pouze rámcově mezi léta 1421–1431, neboť ještě v roce 1422 se zde uvádí probošt Petr (např. Fialová 1952, 353; Hrubý 1959, 25–26; Hurt 1970, 92; Měřínský 1980a, 36). Je však třeba vzít v úvahu, že ve sledované době nemusely titulatury církevních hodnostářů zcela odpovídat fyzickému stavu zmíněných církevních institucí. Někdy bývá husitům z Nového Tábora přisuzováno i dobytí Bánova (Borák 1948, 10) a města Uherského Brodu (Borák 1948, 10; Fialová 1955, 158; Hosák 1955, 7; Pavelčík 1960, 34–35), které však padlo do husitských rukou patrně až v roce 1424 či 1428 při tažení spojených husitských vojsk do Pováží (např. Hosák 1972, 68). Pravděpodobně se několikrát neúspěšně pokusili i o dobytí Uherského Hradiště, jak nám to dosvědčuje několik privilegií, kterými se Zikmund

snažil nahradit městu ztráty vzniklé válečnými událostmi (např. Hosák 1937, 26; 1955, 7; Fialová 1955, 158; Verbík 1981, 128). Dále bývá moravským husitům z Nového Tábora přisuzováno zničení kostelů v Boršicích (např. Neumann 1939, 52; Hosák 1955, 6; Verbík 1981, 127) a Polešovicích (např. Brandl 1892, 195; Hosák 1925, 21; 1955, 6; Neumann 1930, 53–54; 1939, 52; Borák 1948, 9; Pojsl 1995, 59). Je jim přisuzováno i dobytí Milotic (Brandl 1892, 195) či zničení hradu Cimburka u Korytčan, který v této době patřil zástavnímu držiteli Štěpánovi z Vartnova (Hurt–Svoboda 1940, 16, 48–49). Pokud výše zmiňované akce přijmeme jako historický fakt, přestože k nim postrádáme spolehlivé písemné prameny, můžeme v nich spatřovat snahu husitů o rozšíření bezpečnostního koridoru kolem svého střediska a zabezpečení a rozšíření svého ekonomického zázemí stejně jako to činili jihočeští Táboři. To je zřetelně vidět zejména na likvidaci velehradského kláštera, v jehož případě Vavřinec mluví pouze o zničení části klášterní knihovny, kdežto o kostelních náčiních a jiných drahocenných věcech mlčí. Ty tedy patrně padly do rukou husitů a nebyly zničeny, ale naopak jim snad posloužily k financování jejich dalších aktivit.

I v otázce zániku Nového Tábora se budeme pohybovat pouze na tenkém ledě různých, více méně pravděpodobných hypotéz. Dříve se však musíme vrátit trochu zpět, ještě do doby plné aktivity Nového Tábora. Po akcích, které moravská tábořská komunita na jihovýchodní Moravě prováděla, došlo katolické šlechtě a olomouckému biskupu Janu Železnému, že pokud rázně nezakročí, mohlo by zde opravdu vzniknout nové centrum radikálního husitství, což v oblasti, která se stávala nástupním místem uherských a rakouských vojsk proti českým kacírům mohlo mít pro ně nedozírné následky. Nepochybně proto bylo proti této komunitě vypraveno početné vojsko pod velením Jana Železného. Výprava katolického vojska proti Novému Tábora není u Vavřince blíže datována, ale nepochybně k ní došlo ještě v první půli roku 1421, tedy někdy krátce po největších úspěších tábořské komunity. Jak vysvítá ze zprávy pražského kronikáře, bylo katolické vojsko zřejmě poraženo. Se zajímavým výkladem druhé části Vavřincovy zprávy o výpravě proti Novému Tábora přišel před nedávnem L. Jan. Do té doby totiž ostatní historikové vztahovali Vavřincovu zprávu o rozporech a posléze zapálení vlastního ležení pouze k vojsku Jana Železného, kdežto L. Jan aplikoval naopak tuto zprávu na husitské radikály (Jan 2002, 62). Tím se značně přiblížil výkladu, jak jej známe z díla Tomáše Pešiny z Čechorodu, který popisuje, jak husité po odražení vojsk Jana Železného poznali bezvýchodnost svého postavení a v noci opustili Nový Tábor a odešli pod vedením Bedřicha ze Strážnice do východních Čech, kde se měli spojit s orebity (Pešina 1677, 473). Tento ústup, který měl vést přes Beskydy a Jeseníky je však pravděpodobně až pozdějšího data, kdy Hašek z Valdštejna a Boček z Kunštátu opustili v důsledku plenění uherských vojsk svoje východomoravská panství (např. Válka 1977, 17–18; 1979, 13; 1983, 126; 1991, 123). Janova teorie o opuštění Nového Tábora je nepřímě podepřena archeologickými nálezy, zejména pak nálezy militarií. Je totiž jen těžko myslitelné, že by husité při pokojném a pozvolném opuštění Nového Tábora tyto artefakty opomínali s sebou odnést. Naopak tyto nálezy spíše vypovídají o rychlém a chaotickém ústupu. Proč se ovšem husité rozhodli Nový Tábor opustit je dnes jen těžko vysvětlitelné. Snad zjistili, že opevnění, které si zde vybudovali, není přece jen dostatečné, aby zabránilo soustředěnému a delšímu obléhání.

Snad tedy část osazenstva Nového Tábora odešla, v souladu s Pešinovou zprávou, hledat své štěstí do východních Čech a část se jich usadila ve městě Uherském Ostrohu. V půli roku 1421 došlo totiž k důležité události poblíž tohoto města, kdy se zde měl utkat uherský šlechtic Ladislav Blagay, který byl velitelem posádky Uherského Hradiště, s husitskou posádkou města Uherského Ostrohu. O této události vypovídá listina z roku 1427, kterou vydal Zikmund pro Blagaye, v níž ho vychvaluje za věrné služby a zejména za boj proti kacírům. Ve zmiňované listině najdeme i údaj o tom, že v bitce u Uherského Ostrohu Ladislav Blagay, ztrativ sám oko, zabil kopím jednoho z vůdců moravských husitů (např. Neumann 1930, 70–71; Válka 1977, 19). Již V. Fialová ztotožnila tohoto nejmenovaného husitského vůdce s Tomášem z Vizovic a vysvětluje tím i mlčení písemných pramenů o jeho osobě po tomto datu (např. Fialová 1952, 356; 1955, 159–160; Macek 1955, 341; Válka 1977, 19; Verbík 1981, 127; Baletka

2000, 54; Čornej 2000, 462). Můžeme tedy s jistou pravděpodobností vyslovit domněnku, že někdy po polovině roku 1421 husité Nový Tábor opustili, přičemž ze strategických důvodů vesnici Nedakonice zničili, neboť ta se uvádí v roce 1441 jako pustá³ (Hurt 1934, 102; Nekuda 1961, 84; Měřínský 1980, 37). Část ustoupivších husitů se tedy patrně přesunula do města Uherského Ostrohu, kde se pak v roce 1421–1422 zúčastnili těžkých bojů se Zikmundovými vojsky. Ta v této době působila na jihovýchodní Moravě v rámci koordinovaného útoku, při kterém se například Albrechtu Rakouskému podařilo dobýt husitské Jevišovice. Na východní Moravě v této době velel žoldnéřskému vojsku kondotiér Pipa Spano z Ozory, který se podílel na pustošení panství husitských pánů v této oblasti (např. FRB V, 513; Hosák 1937, 26–29; 1955, 8; Neumann 1939, 62–64; Urbánek 1940, 264–265; Hoffmann 1967, 210–211; Válka 1977, 19–20; 1983, 130–132; 1986, 101; 1991, 126–127; Šmahel 1993a, 107, 120–121; Jurok 1998, 90–91; Mezník 1999, 420–423; Baletka 2000, 54–55; Čornej 2000, 460–461; Jan 2002, 63–64). Po těchto zkušenostech se téměř veškerá moravská kališnická šlechta včetně Petra z Kravař pokusila o smír se Zikmundem. Na svých pozicích setrval pouze Hašek z Valdštejna a syn Petra z Kravař Václav, kteří měli dokonce jedné noci zaútočit na Zikmundovo vojsko a způsobit mu těžké ztráty (např. FRB V, 526; Pekař 1933, 144; Neumann 1939, 64; Válka 1977, 20; 1979, 21–22). Do Uherského Ostrohu, který v té době Haškovi z Valdštejna náležel, se tak velmi pravděpodobně stáhli všichni východomoravští stoupenci husitství, kteří zde pak sváděli poslední boje se Zikmundovými vojsky ještě v roce 1424, a to i po odklonu Haška z Valdštejna od husitství (např. Urbánek 1940, 270, 273). Jejich pozice zde však byly již neudržitelné, a proto se konečně rozhodli k odchodu do východních Čech (Válka 1977, 20; 1979, 13, 23; 1986, 107). Jejich odchod byl patrně koncem radikálního husitství na jihovýchodní Moravě, přesto však za definitivní tečku za touto etapou historického vývoje musíme považovat až důsledné prosazování landfrýdu po roce 1435 (např. Válka 1986, 115; Hoffmann 1990, 726).

Rozbor železných předmětů z Nedakoníc

Metalické artefakty tvoří v dosud získaném a dochovaném archeologickém materiálu z Nedakoníc kolekci celkem 53 předmětů či jejich zlomků. Můžeme je pracovně roztrdit podle již zaběhlého a tradičního schématu, a to podle jejich původní funkce (např. Belcredi 1988; 1989; Krajc 1991; 2003; Slivka 1978; 1980; 1981; Měchurová 1995; 1997).

Tab. 1. Zastoupení jednotlivých kategorií železných předmětů z Nedakoníc.

Skupina	Předmět	Počet určitý	Počet neurčitý	Celkem
Militaria	nášlapný ježek	1	–	1
	šipka	1	5	6
	meč	–	1	1
	tesák	1	–	1
	kopí	1	–	1
Výstroj koně a jezdce	ostruha	2	–	2
	třmen	1	–	1
	podkova	4	–	4
	kování vozu	1	–	1
Řemeslnické nástroje a osobní výbava	sekera	1	1	2
	nebozez	1	–	1
	nůž	1	1	2
Zemědělské nástroje	srp	–	1	1
Stavební kování	hřeb	17	?	17
	skoba	1	–	1
	lavičník	1	–	1
	klíč	1	–	1
Neurčité zlomky		9	–	9
Celkem		44	9	53

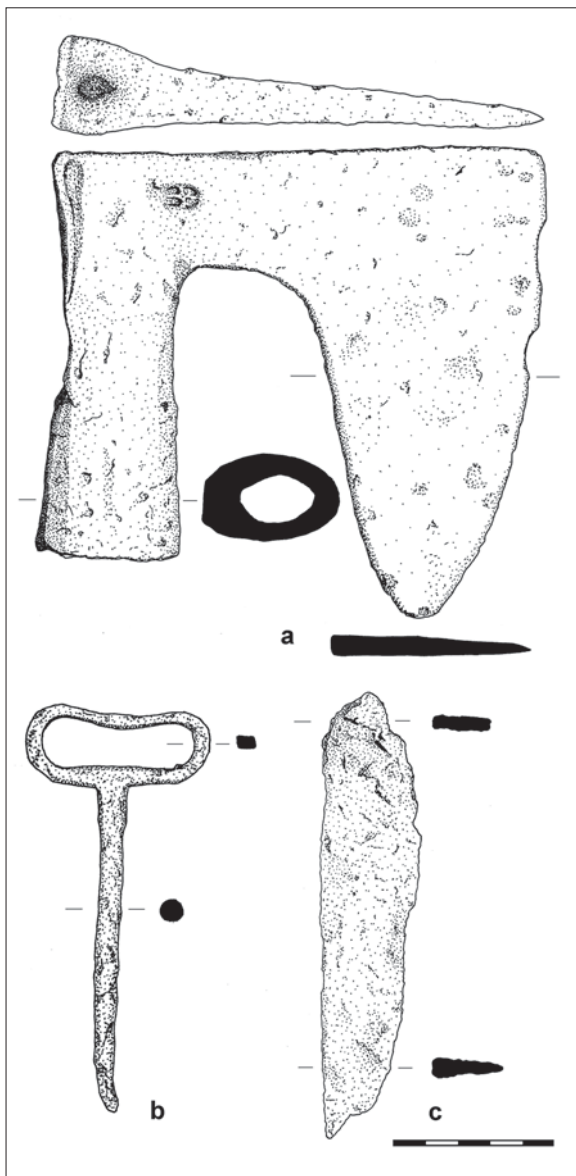
³ Po zkušenostech s Novým Táborem se tento prostor pokusili velehradští cisterciáci zabezpečit zřízením nápravnického dvora, v jehož držení je v roce 1424 uváděn Hlaváč z Bukovice a Hereš z Krumsína, kteří měli za povinnost vykonávat službu se stělcem a dvěma koni (Hurt 1934, 84).

Řemeslnické a zemědělské nástroje

Zemědělské nástroje byly v souboru železných předmětů původně zastoupeny pouze jedním zlomkem čepele srpů, který byl v poloze „Sádky“ nalezen při výzkumu V. Hrubého v roce 1935. Dnes je tento předmět bohužel neznámý, a nelze tudíž zcela vyloučit možnost, že se jednalo o zlomek srpů středohradištního stáří.

Stejně jsme na tom při klasifikaci zlomku čepele poměrně masivního nože, který byl získán autorem předkládané studie v roce 2003 při povrchové prospekci lokality (obr. 3:c).

Tento zlomek o celkové dochované délce 147 mm je vybaven čepelí o dochované délce 133 mm, jejíž maximální šířka dnes činí 32 mm. Tloušťka čepele se směrem k dnes odlomenému hrotu, který byl původně situován na hřbetní straně čepele, plynule snižuje z původních 8 na 6 mm. Na čepel navazuje nepatrné torzo řapu o délce 14 mm, jehož šířka činí 19 mm a tloušťka 4 mm. Váha artefaktu pak dosahuje 114 g. Díky univerzálnosti tvaru čepele lze jen stěží říci něco bližšího k dataci artefaktu. Vzhledem k poměrně tloušťce čepele pak nelze vyloučit ani možnost, že by se mohlo jednat o zlomek některé formy nožovitého tesáku, se kterými se v archeologickém materiálu setkáváme relativně často. Proti této eventualitě však svědčí fakt, že se tloušťka dané čepele směrem od hrotu jen nepatrně zvyšuje oproti drtivé většině dosud zdokumentovaných zbraní daného typu, u kterých se naopak tloušťka dramaticky zvětšuje tak, že u přechodu čepele v řap dosahuje v některých případech až 15 mm. Je však třeba přiznat, že máme doposud podchyceno i několik nožovitých tesáků, jejichž tloušťka čepele je po celou její délku téměř konstantní či se jen nepatrně směrem od hrotu zvyšuje. Pro příklad zde stačí uvést kompletně dochovaný tesák z tvrže v Holešicích na Příbramsku, jenž je vybaven čepelí o tloušťce pouze 7–2 mm (Žákovský, v tisku). Eventualitu, že by se mohlo jednat o zlomek nožovitého tesáku, tedy nelze jednoznačně odmítnout. Pokud



Obr. 3. Řemeslnické nástroje z polohy „Sádky“ v Nedakonících: a - sekera (MZM, bez inv. č.); b - nebozez (MZM, bez inv. č.); c - nůž (MZM, bez inv. č.).
Abb. 3. Handwerksgeräte aus der Lage „Sádky“ in Nedakonice: a - Axt (Mährisches Landesmuseum, ohne Inv. Nr.); b - Stangenbohrer (Mährisches Landesmuseum, ohne Inv. Nr.); c - Messer (Mährisches Landesmuseum, ohne Inv. Nr.).

bychom naopak tuto možnost přijali, mohli bychom torzo čepele datovat do období od konce 14. až do 16. století, kdy se s těmito zbraněmi setkáváme velmi hojně. Napomoci k přesnější daci studovaného artefaktu pak nebude moci ani metalografický průzkum čepele, neboť technologie výroby středověkých a raně novověkých nožů a tesáků je naprosto identická. Musíme proto prozatím rezignovat na přesnější funkční interpretaci předmětu, z kterého prezentovaná čepel pochází, a tím pádem i na její přesnější daci.

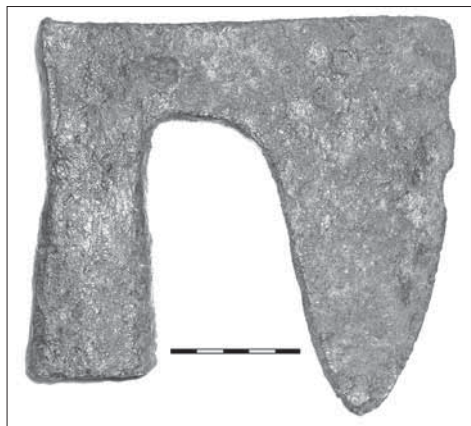
Obdobně na tom jsme i při posuzování torza nebozezu (obr. 3:b), který byl v poloze „Sádky“ nalezen při výzkumu V. Fialové. Jedná se o 133 mm dlouhé torzo nebozezu, jehož tělo dosahuje dochované délky 106 mm, přičemž je vyrobeno z tyčinky přibližně kruhového průřezu o průměru kolísajícím mezi 10–5 mm. Na tělo navazuje obdélné oko o délce 27 mm a šířce 59 mm, jež je vyrobeno z tyčinky obdélného průřezu o délce stran zhruba 6 × 4 mm. S daným typem řemeslnického náčiní se v inventáři středověkých lokalit setkáváme již v průběhu 12.–13. století, jak nám to dokládají nálezy z Krašovic u Příbrami, Mohelnice či Bratronic na Kladensku (Hejna 1959, 53; 1964, 199; Smetánka 1965, 262; 1988, 127–128; Goš 1972, 24). Pro následující období 14.–16. století máme již početnou kolekci nebozezů různých konstrukčních variant, ať již jde o nebozezy s hraněným dříkem a lopatkovitě utvářeným vrtným hrotem, či prosté nebozezy s dříkem kruhového průřezu, jenž plynule přechází ve vlastní vrtný hrot. Tyto varianty se však vyskytují v archeologickém materiálu souběžně, takže nevypovídají o přesnějším časovém zařazení těchto artefaktů (např. Slivka 1981, 214; Belcredi 1989, 450–451). Mimo již uvedené lokality jsou nebozezy různých forem a tvarů známy také například z Pfaffenschlagu (Nekuda 1975, 145, obr. 140:2), Mstěnic (Nekuda 1972, 37; 1985, 60; 2007, 155), Konůvek (Měchurová 1997, 92–93), Kocanova (Vermouzek 1983, obr. 3:5), Bystřece (Belcredi 1983, 419; 1988, 474; 2006, 359, tab. XL), Bohaté (Habovštiak 1961, 466; 1971, 17, obr. 4:5), Zalužan (Polla 1962a, 130, obr. 100:15), Kravína (Krajíc 1984, 59, obr. 15:8) a Hradištka u Davle (Richter 1963, 218; 1982, 172, obr. 122). Máme je podchyceny také z hradů Rokštejna (Měřinský 1991, 421; 2007, 108), Aueršperka (Poláček 1990, 411), Přerovce (Kouřil–Prix–Wihoda 2000, 296), Siónu (Janská 1963, 241; 1965, 35–36, tab. XIV:7), Kozího hrádku (Drda 1978a, 398), Bolkova (Hejna 1962, 467), Bradla (Hejna 1974, 398), chodovské tvrze (Huml 1978, 32, tab. 40:7), Semonice (Huml 1967, 40, tab. V:1–6; Hošek 2006, 302–303), Vizmburku (Hejna 1983, 498; Lochmann 1983, 231), Paričova hradu v Trebišově (Slivka 1979, obr. 17:13–14), nebo hradu Kysak (Uličný 2001, 154, tab. IV:1, 5). Nebozezy jsou známy také z Gajar (Polla 1962, 122, obr. 10), Zelenej Hury u Hrabušic (Polla 1962b, 268), Bratislavy (Polla 1972, 146; 1979, 203, obr. 105) či Sezimova Ústí (Richter–Smetánka–Špaček 1964, obr. 214; Drda 1978, 14, tab. V:3, 6, 9, 10; Krajíc 2003, 155–156). Nebozezy a vrtáky, jak lze konstatovat i na základě zde uvedeného náhodného výběru jejich nálezů, patřily k běžné výbavě jak středověkých vesnic a měst, tak i k výbavě fortifikovaných lokalit. Dosvědčuje to i celá řada, byť poněkud mladších dochovaných inventářů zejména vesnických usedlostí (např. Hrubý 1927, 51–55; Novotný 1960, 165), přičemž v inventářích hradních lokalit se setkáváme především s masivními vrtáky sloužícími k vrtání dělových hlavní či dřevěného potrubí (např. Hrubý 1927, 284; Orság 57). Torzo nebozezu z Nedakonice se pak oproti většině uvedených nálezů poměrně výrazně odlišuje velkým okem, které mohlo sloužit jednak jako oko pro provlečení příčného dřevěného držadla, ale zároveň umožňovalo řemeslníkovi i jeho pohodlné praktické použití z volné ruky. Tímto konstrukčním detailem se studovaný exemplář blíží novověkým nebozezům, a proto jej musíme prozatím datovat pouze rámcově, a to do průběhu 15.–19. století.

Nejvýraznějším řemeslnickým nástrojem ve studovaném souboru je bezesporu velmi dobře dochovaná, již několikrát publikovaná masivní sekera (např. Fialová 1955, 157; Měchurová 2010, kat. č. 77), pocházející s největší pravděpodobností z výzkumu F. Koželuhy, o čemž svědčí dochovaný papírový štítek nalepený na tělu sekery, na němž je uvedeno datum 1893. Toto datum nejspíše odpovídá době, kdy se sekera dostala do sbírek bývalého velehradského muzea, po jehož zrušení patrně přešla i s ostatním materiálem do Slováckého

muzea, odkud byla konečně V. Hrubým či samotnou V. Fialovou přenesena do místa nynějšího uložení (obr. 3:a; 4).

Sekera z Nedakonic se svými morfolo- gickými vlastnostmi hlásí k jedné z variant seker s prodlouženou tulejí a tělem, které jen s nevýrazným odsazením od tuleje a krátkým krčkem přechází ve vějířovitě rozšířené, obloukovité ostří. Tuto sekeru můžeme tedy zařadit k typu X, jenž je obecně datován do rozmezí 13.–16. století a pro který je typická značná velikostní i váhová diferenciacie jednotlivých exemplářů (Glo- sek 1996, 43–46). Studovaná sekera z Ne- dakonic dosahuje celkové délky 162 mm, přičemž zhruba 80 mm připadá na vlastní tělo sekery a 45 mm na délku jejího krčku, na kterém je vyražena kovářská značka v podobě křížem děleného štítu. Maximální tloušťka krčku dosahuje až 18 mm. Délka mírně obloukovitého ostří studované sekery činí 157 mm. Sekera je vybavena také prodlouženou tulejí o délce 133 mm, jejíž maximální šířka dosahuje až 46 mm. Tulej je vybavena obdélným nasadním otvorem. Váha sekery dosahuje 882 g. Ke stejnému typu nepochybně patřila i druhá sekera, která byla v poloze „Sádky“ objevena ve stejné době jako popisovaný exemplář z Moravského zemského muzea, a která měla být uložena ve sbírkách Vlastivědného muzea v Olomouci, kde však prozatím nebyla jednoznačně identifikována⁴ (Archiv AÚ AV ČR Brno, čj. 805/1945; Červinka 1928, 173; Hrubý 1941, 60; 1957, 189–190, obr. 26:7).

Typ seker s prodlouženou tulejí a s dolů spuštěným ostřím je někdy spojován výhradně s bojovým využitím, což je však v přímém rozporu s ikonografickými prameny, kde tyto sekery najdeme výhradně v rukou řemeslníků, jako jsou tesaři či pokrývači. Náhorné ukázky nalezneme například v kalendářním obraze měsíce dubna v *Diurnale cisterciense* z lužic- kého kláštera Maria Stern z počátku 14. století (Smetánka 1988, 122), v díle Petra de Crescentis *Ruralium comodorum libri decem* z přelomu 14. a 15. století (Husa–Petráň–Šubrtová 1967, 11) nebo ve *Světové kronice* Hartmanna Schedela z roku 1493 (Füssel 2001, fol. 11^r). Tento typ seker je vyobrazen i v deskové malbě či drobné grafice. Za všechny uvedme alespoň obraz Ukřížování z Oltáře sv. Kříže z Olomouce (Homolka–Kesner 1964, obr. 57), který je nověji datován do 50. let 15. století (Bartlová 2001, 309). Velmi často pak nalezneme popisovaný typ sekery jako atribut v rukou sv. Wolfganga, jak můžeme spatřit například na anonymním dřevorezu z konce 15. století, který je přilepen na zadním přideštní sirotčí knihy městečka Dolního Dvořiště (Šimeček 1957, 113). Z výše uvedených dokladů vyplývá, že jednoznačné posouzení funkčnosti daného typu seker je notně komplikované, neboť jejich využití bylo značně univerzální. Tudíž i o jejich použití pro boj zblízka jakožto příležitostné zbraně nelze pochybovat, jak nám to ostatně velmi sugestivně dokládají sice mladší, o to však živější písemné prameny. Téměř ve všech dosud editovaných smolných knihách se setkáváme s naturalistickými popisy použití seker při různých potyčkách a vraždách či se o nich dočteme jako o poměrně oblíbené výzbroji jednotlivých členů různých lapkovských bratrstev (např. AČ XIII, 495 č. 1907, 538 č. 1991; Rezek 1880, 248; Winter 1888, 338; 1890, 613–614; Vávra 1892, 65; Straka 1937, 56; Oberpfalcer 1937, 132–134; Kučík 1947, 171;



Obr. 4. Sekera z polohy „Sádky“ v Nedakonicích (MZM, bez inv. č.).

Abb. 4. Axt aus der Lage „Sádky“ in Nedakonice (Mährisches Landesmuseum, ohne Inv. Nr.).

⁴ Nelze však zcela vyloučit možnost, že se jedná o studovanou sekeru ze sbírek Moravského zemského muzea.

Verbík 1976, 90–91; Matouš 1997, 105–106). Je třeba také uvést, že v bojovém řádu Jana Hájka z Hodětína (např. Toman 1898, 427; Svejkovský 1952, 42) či Václáva Vlčka z Čenova (Toman 1898, 437; Svejkovský 1952, 48, 51, 53) byly sekery jmenovány v povinné výbavě válečných vozů, kde bezpochyby sloužily k ženijním pracím (Wagner 1946, 36). Podobné nebojové využití ve vojsku máme doloženo i ikonografickými prameny z 20. let 16. století, kde můžeme například spatřit lancknechta, který sekerou obdobného typu zatlouká klín, kterým utěsňuje komoru v rychlici (např. Falke 1888, tab. 50).

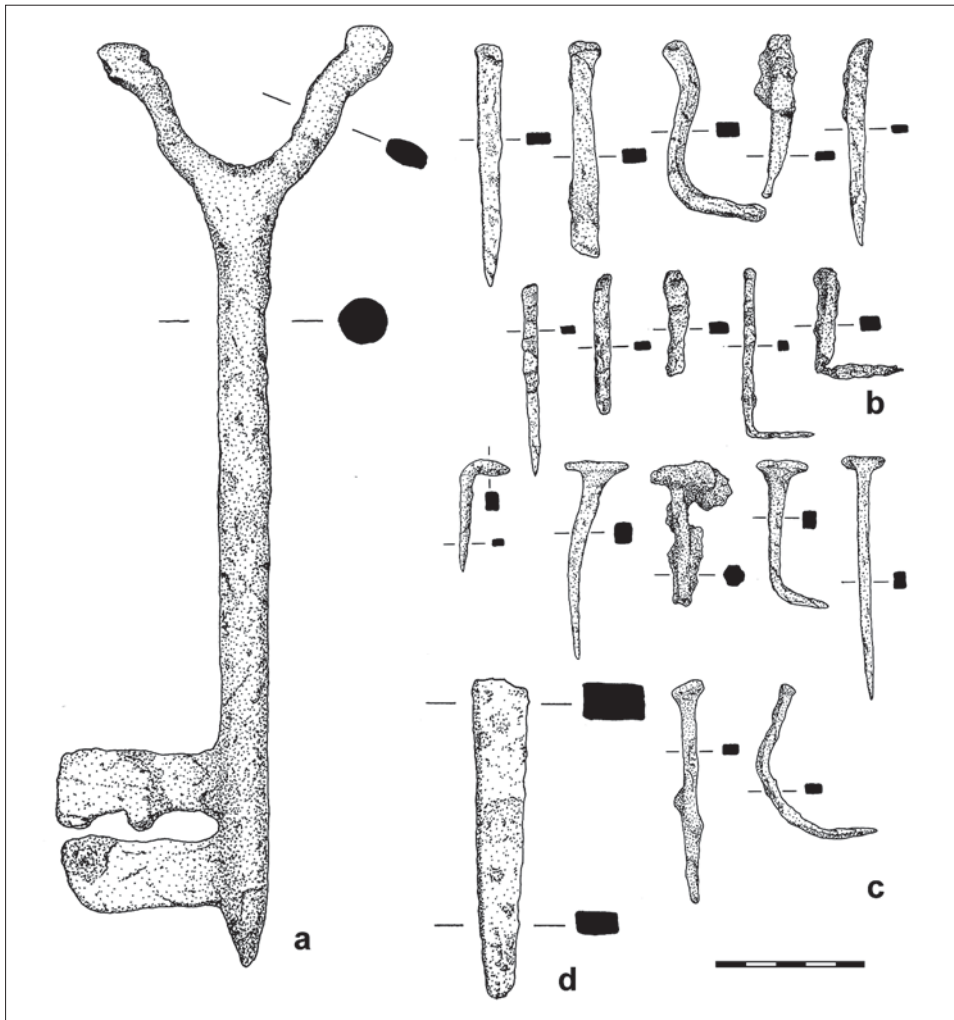
Daná varianta seker typu X nepatří zrovna k běžným nálezům. Máme je registrovány například z Nákla (Červinka 1928, obr. 49:2), Příšovic (Hošek 2003, obr. 10), Gajar (Polla 1962, obr. 6:1, 3), Chrudimi (Durdík 1983, 7, tab. VI:1; Frolík–Sigl 1998, obr. 241), Lelekovic (Unger 1999, 123, obr. 135), Nitry (Novotný 1965, 75–76, tab. XII:5), zaniklé vesnice Svídný (Smetánka 1972, 424; 1988, 122), Sezimova Ústí (Drda 1978, tab. V:5, 11), rumunského Zaharești (Matei–Emandi–Monoranu 1982, 120–121, obr. 45:1) či několika polských lokalit (např. Głosek 1996, 93, 95, tab. XXVIII:d, XXIX:a; Kajzer–Rychter 1997, 148, kat. č. 8/95; Poturalska 2001, 73–75, obr. 3:a). Studovanou sekeru lze tedy datovat opět pouze rámcově, a to do průběhu 13.–16. století.

Stavební vybavení

Nejpočetnější soubor ve studované kolekci představují artefakty spojené se stavební činností. Jedná se zejména o 17 dosud dochovaných hřebů různých typů. Prim mezi nimi hraje především 12 kusů hřebů bez hlavy, které lze přiřadit k hřebům typu *VIIIa* podle R. Krajíce (Krajíc 1991, obr. 2; 2003, 67, obr. 71). Pro hřeby daného typu je typický obdélný průřez těla, přičemž jeho čelní plocha se směrem k výraznému hrotu plynule zužuje (obr. 5:b). Velikost těchto hřebů byla podmíněna jejich původní funkcí, a proto lze v dosud podchycených hřebech typu *VIIIa* nalézt velkou metrickou diferenci. Tu můžeme v určitých směrech definovat i ve hřebech daného typu získaných z katastru Nedakonic. Převážnou část tvoří sice hřeby o původní délce nepřesahující zhruba 80 mm, jejichž tloušťka činí maximálně 4 mm, ale nalezneme mezi nimi i masivní hřeb o rozměrech 108 × 19 × 12 mm (obr. 5:d). Několik exemplářů ze zmíněných hřebů má navíc pravoúhle ohnutý hrot, což nejspíše také souvisí s jejich původním funkčním využitím. Druhou kategorií hřebů zastupuje pět exemplářů hřebů s plochou horizontální hlavicí a tělem obdélného průřezu, které lze klasifikovat jako hřeby typu *IIIa* podle R. Krajíce (Krajíc 1991, obr. 2; 2003, 66), jež se tradičně v literatuře objevují pod termínem křídlové či křídlovité. Délka hřebů daného typu získaných z katastru Nedakonic nepřesahuje 83 mm (obr. 5:c). Z velkého množství analogických exemplářů uvedme alespoň obsáhlé soubory hřebů ze Mstěnic (Nekuda 1978), Konůvek (Šaurová 1978), Sezimova Ústí (Krajíc 1991, 324; 2003, 61–73) či Tepence a Dolan (Burian 1979). Oba zmíněné typy hřebů se v nezměněné formě objevují masově již od středohradištního období (např. Klíma 1975, 140–150) až do nejžhavější přítomnosti. Díky tomuto faktu je jejich přesnější datace nemožná.

Mezi spojovacím a upevňovacím stavebním kovááním získaným při výzkumu V. Fialové se nalézá i drobná, jednoramenná skoba, jež je vyrobena z železné tyčinky obdélného průřezu o síle 4 mm. Lze ji přiřadit ke skobám typu *II* podle R. Krajíce (Krajíc 2003, 78–79), a to k jejich miniaturizovaným formám, které nepochybně sloužily k zavěšování různých předmětů. Podobně jako výše popsané hřeby nejsou ani skoby chronologicky citlivým archeologickým materiálem, neboť se také vyskytují v nezměněné formě již od středohradištního období (např. Klíma 1980, 71–77; 1983).

Mezi stavební upevňovací kováání lze zařadit i kompletně dochovaný lavičník (obr. 6:k). Jedná se o poměrně vzácně se vyskytující stavební kováání, které známe například z hradu Týřova (Durdík 1982, 9), Koberštejna (Kouřil–Prix–Wihoda 2000, 231), Luginslandu (Kouřil–Prix–Wihoda 2000, 267), Melic (Unger 1974, 197, obr. 4:4), Vízmburku (Hejna 1983, 492), Siónu (Janská 1965, 35) či Dolan (Burian 1965, 5, obr. 2:23). Přestože se morfoloogicky od sebe uvedené exempláře poněkud odlišují, plnily nepochybně stejnou funkci jako kotvíci



Obr. 5. Stavební kování z polohy „Sádky“ v Nedakonících: a – klíč (MZM, bez inv. č.); b – hřeby bez hlavy (MZM, bez inv. č.); c – hřeby s plochou horizontální hlavicí (MZM, bez inv. č.); d – masivní hřeb bez hlavy (MZM, bez inv. č.).

Abb. 5. Baubeschläge aus der Lage „Sádky“ in Nedakonice: a – Schlüssel (Mährisches Landesmuseum, ohne Inv. Nr.); b – Nägel ohne Kopf (Mährisches Landesmuseum, ohne Inv. Nr.); c – Nägel mit flachem, horizontalem Kopf (Mährisches Landesmuseum, ohne Inv. Nr.); d – massiver Nagel ohne Kopf (Mährisches Landesmuseum, ohne Inv. Nr.).

prvek tesařských zárubní. Datování daného typu předmětu je opět velmi složité, neboť se lavičnický v téměř nezměněné formě objevují od středověku po současnost. S tímto rámcovým datováním musíme prozatím vystačit i u lavičnicku z Nedakonice.

Nejvýraznějším artefaktem, který lze přiřadit ke kategorii stavebního vybavení, je bezesporu torzo masivního klíče, který byl v poloze „Sádky“ získán 17. července roku 1953 v sondě č. I v hloubce 50–70 cm (obr. 5:a). Je to zároveň jediný předmět, ke kterému máme bližší nálezové okolnosti. Klíč můžeme zařadit do kategorie otočných klíčů s plným dříkem, kosočtverečnou hlavicí a profilovanou bradou. Klíč o celkové dochované délce 341 mm byl vyroben z kruhové železné tyčinky o průměru 17 mm. Rozštěpením dříku v jeho horní části vznikla dvě široce rozvěřená ramena, která se uprostřed hlavice v ostrém úhlu ohnula zpět, kde byla v místech styku opět kovářsky spojena a vytvořila tak vrchol hlavice. Toto spojení však na námi popisovaném exempláři chybí, neboť právě v ohybu obou ramen byla vrchní část hlavice odlomena. Rohy hlavice byly navíc zdůrazněny mírným prohnutím

ramen. Na spodní část dříku pak byla konečně kovářským svárem přichycena profilovaná brada s jedním výřezem, vykována ze silného železného plechu o síle 4 mm.

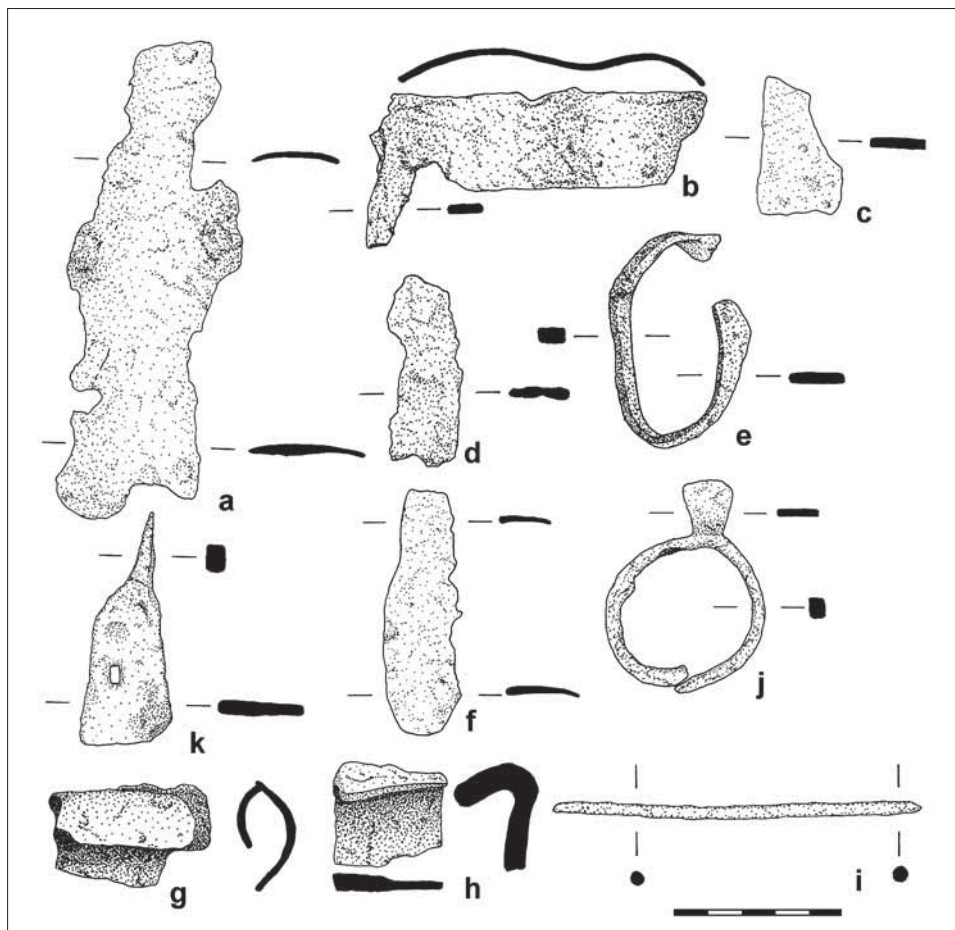
Jak již bylo řečeno, patří klíč k poměrně běžnému typu otočných klíčů s kosočtverečnou hlavicí typu *VIIa* (Krajc 1991, obr. 9; 2003, 92), který je v archeologickém materiálu hojně zastoupen zejména v průběhu 13.–15. století (např. Haněl 1897, 27–44; Hrubý 1958, 62; Richter 1961, 96–100; Temesváry 1960, 191–216; 1961, 151–181; Slivka 1981, 233–242; Krajc 1991, obr. 10; 2003, 87–99; Dragoun 1992, 60–61). Tomuto datování odpovídá i jejich poměrně časté zastoupení v ikonografických pramenech, kde se s nimi setkáváme především jako s atributy sv. Petra. Z toho již poměrně velkého množství obdobných klíčů uvedme alespoň exempláře ze Sezimova Ústí (Drda 1978, tab. XII:5–8; Krajc 1991, 332–333; 2003, 87–99), Batňovic (Lochmann 1989, tab. 5:1–2), Rašovic (Nekuda–Unger 1981, 257), Hradištku u Davle (Richter 1961; 1963, obr. 63; 1982, obr. 125), Sitna (Labuda 1999, obr. 5:2, 3) či Bystřece (Nekuda 1976, obr. 21:1; Belcredi 1988, obr. 3:d, e; 2006, 345–349, tab. XXXIV:1, 2, 6). Od těchto klíčů se však popisovaný exemplář z Nedakonic podstatně odlišuje svými rozměry, které jsou v českém prostředí vcelku unikátní. Zachovaná délka klíče totiž činí 332 mm, přičemž jeho původní délka byla nejméně 380 mm. Vlastní klíčový otvor v zámku musel být navíc 74 mm vysoký, neboť tak je široká brada klíče. Klíč tedy původně příslušel k velkému zámku, který se mohl uplatnit při uzamykání rozměrných vrat, třeba takových, kterými mohla být původně uzavírána nedakonická grangie. S obdobně masivními klíči se v ikonografických pramenech také často setkáváme jako s odznakem purkmistrů či jiných vysokých městských úředníků.

S jistou dávkou pravděpodobnosti můžeme do kategorie stavebních kování zařadit také několik železných předmětů, jež byly v poloze „Sádky“ nalezeny v Fialovou a které jsou dnes díky své torzovitosti blíže neidentifikovatelné, a tím i chronologicky neprůkazné. Jedná se o zlomek železné tyčinky kruhového průřezu o průměru 4 mm (obr. 6:i), dále pak o zdeformovaný zlomek hraněné tyčinky obdélného průřezu (obr. 6:e) a několik pásových kování (obr. 6:a–h), přičemž u jednoho z nich nelze zcela vyloučit možnost, že by se mohlo jednat i o zbytek zbrojní kůrky (obr. 6:a) nebo jiné části zbroje.

Výstroj koně a jezdce

V Nedakonicích se podařilo v Fialové objevit celkem dva úplné kusy a dva zlomky ramen podkov, které lze ve třech případech přiřadit k tzv. ozubkám (obr. 7:a, c–d) a v jednom případě k podkovám s hmatcem (obr. 7:b). U všech exemplářů ozubek byly konce ramen ukončeny klínovými ozuby, které měly za úkol jednak ochránit podkovu před jejím nadměrným opotřebením, tak i zabránit zvířeti v uklouznutí, případně regulovat vady jeho chůze (např. Šaurová 1979, 295–296). Jen v případě podkovy s hmatcem byl konec jejich ramen opatřen ozuby vytvořenými pouze prostým obloukovitým zahnutím. Tento typ podkov byl dříve považován za chronologicky mladší, přičemž těžiště jeho výskytu bylo kladeno především do průběhu 16.–17. století. Zdá se však, že můžeme daný typ posunout již do 14.–15. století, neboť z tohoto období máme bezpečně stratigraficky datovány exempláře z Konůvek (Šaurová 1979, 298; Baxa 1982, obr. 1:4). Všechny exempláře podkov nalezených v Nedakonicích jsou opatřeny třemi obdélnými otvory pro podkováky na jednom rameni, jež jsou ve všech případech umístěné v rytém žlábků o šířce otvorů. Ten měl usnadnit umístění hřebů do správného místa kopyta (Šaurová 1979, 300). Všechny žlábků, pokud bylo zjištělné, byly v přední části přerušené. Otvory pro podkováky se probíjely za tepla pomocí čtverhranného znamenače, přičemž v jednom případě se zachoval v otvoru i podkovák s obdélnou T-hlavicí.

Plachou podkovu s hmatcem (obr. 7:b) můžeme přiřadit k typu *II* vyčleněnému P. Baxou a datovaným do průběhu 14.–17. století (Baxa 1981, 431–432; 1982, obr. 1:4), kdežto masivní podkovy k typu *III* (Baxa 1981, 431; 1982, obr. 1:3), respektive k typu *VI/4* podle J. Kaźmierczyka. Výskyt tohoto typu podkov je zaznamenán od druhé poloviny 13. století, ale obecného rozšíření doznal především až ve století čtrnáctém a patnáctém. (Kaźmierczyk

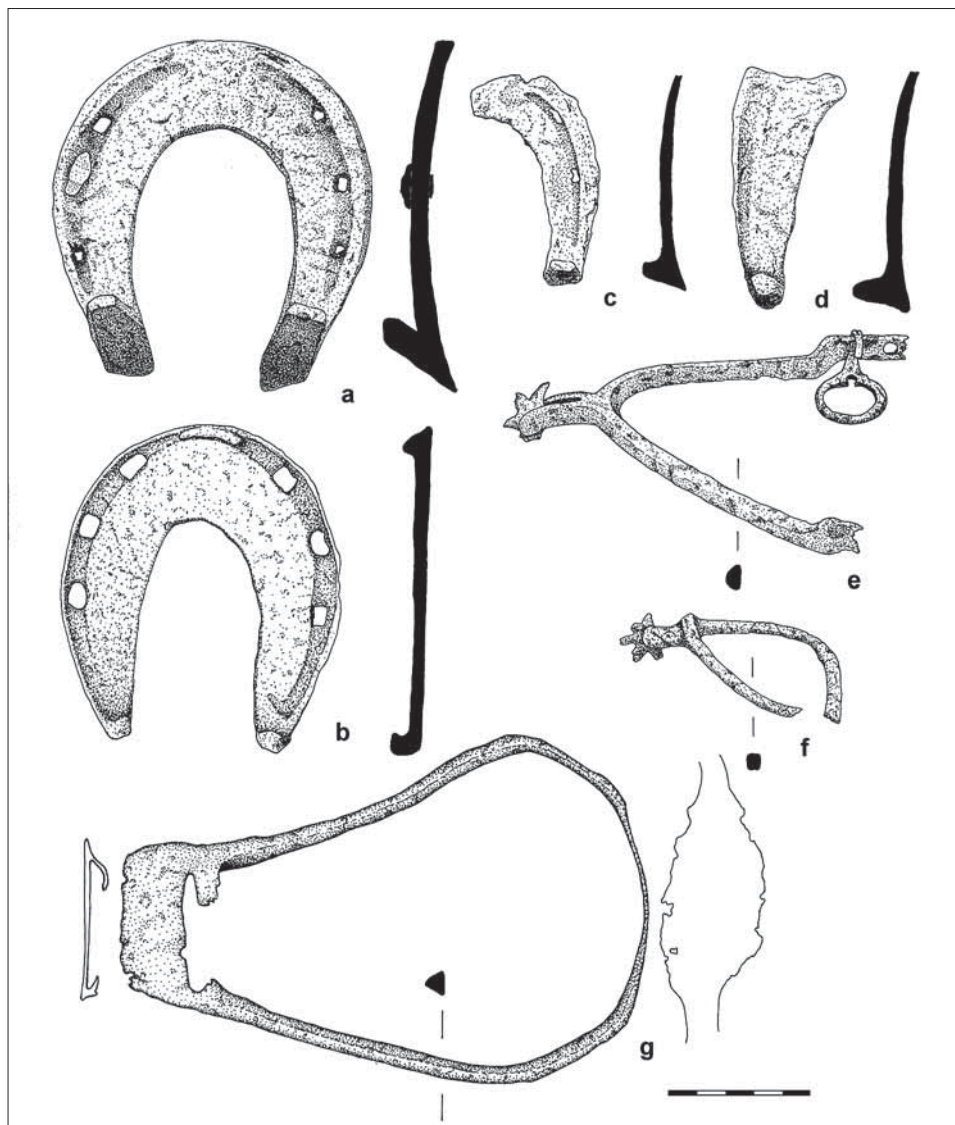


Obr. 6. Různé druhy kování z polohy „Sádka“ v Nedakonících: a–h – různé zlomky pásových kování (MZM, bez inv. č.); i – zlomek železné tyčinky (MZM, bez inv. č.); j – zlomek klanice (MZM, bez inv. č.); k – lavičnick (MZM, bez inv. č.).

Abb. 6. Verschiedene Beschlägearten aus der Lage „Sádka“ in Nedakonice: a–h – verschiedene Bruchstücke von Bandbeschlägen (Mährisches Landesmuseum, ohne Inv. Nr.); i – Fragment eines Eisenstabs (Mährisches Landesmuseum, ohne Inv. Nr.); j – Fragment einer Runge (Mährisches Landesmuseum, ohne Inv. Nr.); k – Bankeisen (Mährisches Landesmuseum, ohne Inv. Nr.).

1978, 150–151). Pro úplnost ještě uvedme alespoň některé větší nálezné soubory, ve kterých se podobné podkovy vyskytují. Máme je doloženy například z hradu Šariše (Baxa 1982, 497), Templštejna (Kouřil 1979, obr. 2:3), Lelekovic (Unger 1999, 124), Mstěnic (Nekuda 1985, 129–135), Pfaffenschlagu (Nekuda 1975, 142–143), Konůvek (Šaurová 1979), Sezimova Ústí (Drda 1978, 15; Krajc 2003, 100–109), Międzyrzecza (Łaszkiwicz–Michalak 2007, 137–144) či z hradu Tepence a kartuziánského kláštera v Dolanech (Burian 1984). Lze tedy shrnout, že všechny podkovy můžeme datovat do průběhu 14.–15. století, pouze podkova s hmatcem může být i o něco mladší.

Na poněkud jistější půdě, alespoň co se týká datace, se nalzáme při klasifikaci dvou torz ostruh, které byly v poloze „Sádka“ získány V. Fialovou. Ostrухy totiž patří k jedněm z mála středověkých kovových artefaktů, jimž byla v odborné literatuře věnována zvýšená pozornost, díky čemuž máme k dispozici celou řadu typologických kritérií, na jejichž základě můžeme jednotlivé typy ostruh poměrně spolehlivě datovat. Chronologickým kritériem je zejména tvar bodce, jeho délka či později délka krčku, v jehož vidlici je zasazeno hrotité kolečko a tvar vlastních ramen, jenž se citlivě přizpůsoboval módním i funkčním potřebám. V neposlední řadě je dalším chronologickým kritériem i ukončení jednotlivých ramen ostrухy s různým



Obr. 7. Výstroj koně a jezdce z polohy „Sádky“ v Nedakonících: a–d – podkovy (MZM, bez inv. č.); e–f – ostruhy (MZM, bez inv. č.); g – třmen (soukromá sbírka).

Abb. 7. Pferde- und Reiterausrüstung aus der Lage „Sádky“ in Nedakonice: a–d – Hufeisen (Mährisches Landesmuseum, ohne Inv. Nr.); e–f – Sporen (Mährisches Landesmuseum, ohne Inv. Nr.); g – Steigbügel (Privatsammlung).

počtem a rozmístěním úchytných otvorů pro řemínky, jimiž se ostruha upevňovala k obuvi (např. Nagy 1898; Nadolski 1954, 80–85; Hilczerówna 1956, 15–20; Kirpičnikov 1973, 67–69; Ruttkay 1976, 344–352; Drobný 1995; Krajíc 2003, 118–126; Koošová 2004; 2007).

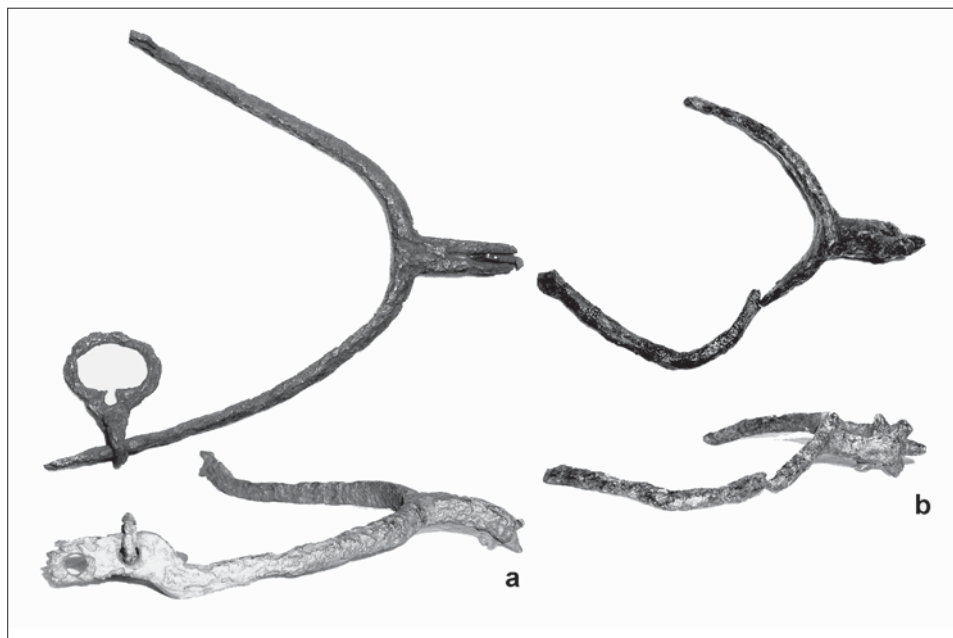
Obě ostruhy nalezené při výzkumu V. Fialové v Nedakonících patří k typu kolečkových ostruh. Pro první z nich, která se dochovala pouze v malém torzu, je charakteristické mírné prohnutí ramen, jež je zvýrazněno hrotitým rozšířením na jejich spojnici. Ostruha má dále krátký krček mírně prohnutý směrem k zemi, v jehož rozštěpení je zasazeno šesticípé paprscité kolečko o průměru 18 mm. Díky značnému poškození ramen ostruhy nelze určit původní podobu úchytných plotének či závěsných ok (obr. 7f; 8b). Váha torza ostruhy dosahuje 23 g. Daná ostruha patří k jedněm z nejběžnějších typů ostruh vůbec, které

I lze klasifikovat jako typ *III* podle Z. Hilczerówny (Hilczerówna 1956, 63) či typ *C* podle A. Ruttkaye (Ruttkay 1976, 350–352), přičemž jsou většinou datovány do průběhu druhé poloviny 14. století s možnými přesahy do průběhu století následujícího (např. Kirpičnikov 1973, 67–69; 1973a; Ruttkay 1976, 352; Kołodziejski 1985, 161–179; Wawrzonowska 1990, 189–191; Drobný 1995, 50–61; Koóšová 2004, 530–536). Z velké řady analogických exemplářů vyberme alespoň ostruhu z lelekovického hradu (Unger 1999, 127–130), Mstěnic (Nekuda 1985, 136–139), Konůvek (Měchurová 1997, tab. LVII:1, 10, 12), Tepence (Burian 1982, 23), Baratky u Levic (Habovštiak 1960, obr. 137:15), Batňovic (Lochmann 1989, 109, tab. IV:1), Bolkova (Hejna 1962, obr. 1:6), Vízmburku (Lochmann 1983, 230), Kepkova (Měchurová 1986, 162), Melic (Unger 1974, 196, obr. 4:7), Přerovce (Kouřil–Prix–Wihoda 2000, 304, obr. 205), Pfaffenschlagu (Nekuda 1975, 151, obr. 137:1), Plečí (Kouřil–Wihoda 2002, 31, obr. 8:2) či Templštejna (Kouřil 1979, 133, obr. 2:11, 13). Ve sbírkách českých i moravských muzeí pak nalezneme desítky dalších, dosud neznámých ostruh daného typu (např. Žákovský, v tisku c).

Otázka bližší datace zachovalejší ostruhy je přece jen o něco složitější. Jedná se totiž o ostruhu vybavenou neprohnutými rameny, jež jsou spojeny do širokého parabolického oblouku. Krček ostruhy je poměrně krátký a směrem dolů prohnutý, přičemž je vybaven drobným šesticípým kolečkem o průměru 18–24 mm. Ostruha je vybavena záchytnou ploténkou se dvěma horizontálně situovanými kruhovými otvory, přičemž v jednom z nich je dochována kruhová přezka s odlomenou jehlou sloužící původně k upnutí nártního řemínku. Váha ostruhy dosahuje 70 g (obr. 7:e; 8:a). Jedná se sice o poměrně velmi rozšířený typ ostruh, se kterými se často setkáváme v muzejních sbírkách, ale publikováno jich prozatím nebylo mnoho. Navíc byly prozatím zveřejněny pouze jejich náhodné nálezy, které bez stratigrafických údajů mají pouze sběrový charakter, obdobně jako jsme na tom při posuzování studované ostruhy z Nedakonic. Snad proto u jednotlivých autorů datování daného typu ostruh kolísá mezi 15. až 17. stoletím (např. Drobný 1995, 105–106). Z těch doposud publikovaných analogií uvedme alespoň nálezy z Kaltenštejna (Brachtl 1995, 13, obr. 1:5; Kouřil–Prix–Wihoda 2000, 219, obr. 140:2), Moravské Nové Vsi (Měřínský 1977, 71, obr. 30), Hrušovan nad Jevišovkou (Měřínský 1972, 144), Svinice (Čaplovič 1983, 387, tab. IV:5; Slivka 1980, 251, obr. 10:1), Nitry (Novotný 1965, 72, tab. XV:5) či několik ostruh ze sbírek Lovecko-lesnického muzea v Úsově (Žákovský, v tisku c). Pro jejich mladší dataci pak mluví zejména nálezy velmi podobných ostruh z areálu pěchotní reduty na tzv. Volarských šancích u Volar, jež jsou dějinnými souvislostmi velmi přesně datovatelné do rozmezí let 1618–1620 (Beneš–Kubů–Török 1995, 466; obr. 6:2 a 9:3). Od studované ostruhy se však přece jen odlišují, a to použitím rozdílných úchytných plotének, které jsou oproti ostruze z Nedakonic vybaveny velkým obdélným okem. Pro datování těchto ostruh do raného novověku svědčí i přítomnost obdobného exempláře v depotu železných předmětů datovaném do 17. století z okolí Skąpego v Polsku (Krzyszowski–Michalak 2008, 164, 170, tab. II:2) a analogickou ostruhou je dodnes opatřena také mohutná jezdecká kuryrní bota ze sbírek Victoria and Albert Museum v Londýně, jež je datována do počátku 18. století (Born 1940, 1583). Ostruhu z Nedakonic tak musíme prozatím datovat pouze rámcově, a to do průběhu 15. až 17. století, přičemž její raně novověké stáří se jeví jako pravděpodobnější.

Na jaře roku 2010 byl pomocí detektoru kovů nalezen v nevelké vzdálenosti od polohy „Sádky“, v podstatě na druhém břehu dnes slepého ramena řeky Moravy, masivní hruškovitý třmen⁵ (obr. 7:g). Třmen o celkové délce 192 mm je vybaven rameny vyrobenými z železné tyčinky trojúhelníkovitého průřezu o šířce 9 a tloušťce 6 mm. Maximální rozpětí ramen je situováno ve spodní části třmenu a dosahuje 125 mm. Třmen je vybaven plochým stupadlem o maximální šíři 37 mm a tloušťce 2 mm. Váha artefaktu činí 119 g. Díky morfologickým vlastnostem studovaného předmětu jej lze zařadit nejspíše do typu *VB* podle W. Świątosławského (Świątosławski 1990, 57–58). Analogických třmenů nenalezneme v odborné literatuře

⁵ Soukromá sbírka.



Obr. 8. Ostruhy z polohy „Sádky“ v Nedakonících (MZM, bez inv. č.).

Abb. 8. Sporen aus der Lage „Sádky“ in Nedakonice (Mährisches Landesmuseum, ohne Inv. Nr.).

publikováno příliš mnoho. Za všechny stačí uvést alespoň obdobné třmeny z polské lokality Bardo (Świętosławski 1990, 114–115), Międzyrzecz (Oręż wieków 2003, 47, kat. č. I.106), Czchów (Szpunar–Glinianowicz 2006, 165–166; tab. 12:c–d) či Koscielna Wies (Świętosławski 1990, 116). Obdobný třmen byl nalezen také v německém Glasbachu (Feustel–Herrmann–Schade–Suhle 1961, 138, obr. 5:1) a slovenských Zlatých Moravciach (Ruttikayová–Ruttikay 2002, 457, obr. 10). Analogické třmeny z území České republiky známe například z Bítova (Měřínský–Plaček 1989, obr. 9:2), Rychleb (Goš 1976, 297, obr. 3:4; Kouřil–Prix–Wihoda 2000, obr. 221:2), Konůvek (Měchurová 1985, 70, tab. I:4, II:1; 1997, 101, tab. LVIII:7, 12), Plečí (Kouřil–Wihoda 2002, 31, obr. 8:1), Kaltenštejna (Kouřil–Prix–Wihoda 2000, obr. 141), Tepence (Burian 1971, tab. 48:1; 1981, 26), Sezimova Ústí (Drda 1978, 17, tab. III:4; Krajíc 2003, 117–118), Tábora (Drda 1978b, 85, obr. 6:7), nebo Pfaffenschlagu (Nekuda 1975, obr. 137:9). Třmeny daného typu jsou pak vesměs datovány do průběhu 14.–15. století (např. Kalmár 1971, 346–347, obr. 26; Świętosławski 1990, 63–64), kam lze klást i vznik studovaného třmene z Nedakoníc.

K výstroji jezdce a koně můžeme poněkud volně přiřadit i kování vozu, které ve studovaném souboru zastupuje pouze torzo klanice, respektive zlomek jejího oka se zlomkem tuleje (obr. 6:j). Klanice, sloužící původně k uchycení lišně podírající ze stran svršek vozu o nápravy, nepatří zrovna k běžným nálezům. Máme je registrovány především z areálu zaniklých středověkých vsí, ze kterých lze uvést nálezy ze Mstěnic (Nekuda 1985, 127, obr. 186:f), Konůvek (Měchurová 1997, 86–87), Gemerského Sadu (Füryová 1987, 199, obr. 5:5), Zalužan (Polla 1962, 127, obr. 100:16, 17) či Sarvaly (Holl–Parádi obr. 108:4–5; 1983, obr. 8). Známe je však také z Gajar (Polla 1962, obr. 12:2–3) nebo Sezimova Ústí (Krajíc 2003, 197). Přestože byly nepochybně klanice využívány i při konstrukci středověkých bojových vozů nelze studovaný artefakt blíže časově zařadit, neboť se tento konstrukční prvek udržel v nezměněné podobě v montáži vozů až do novověku (např. Ország–Vranecký 1973, 61; Vermouzek 1983a; 1984).

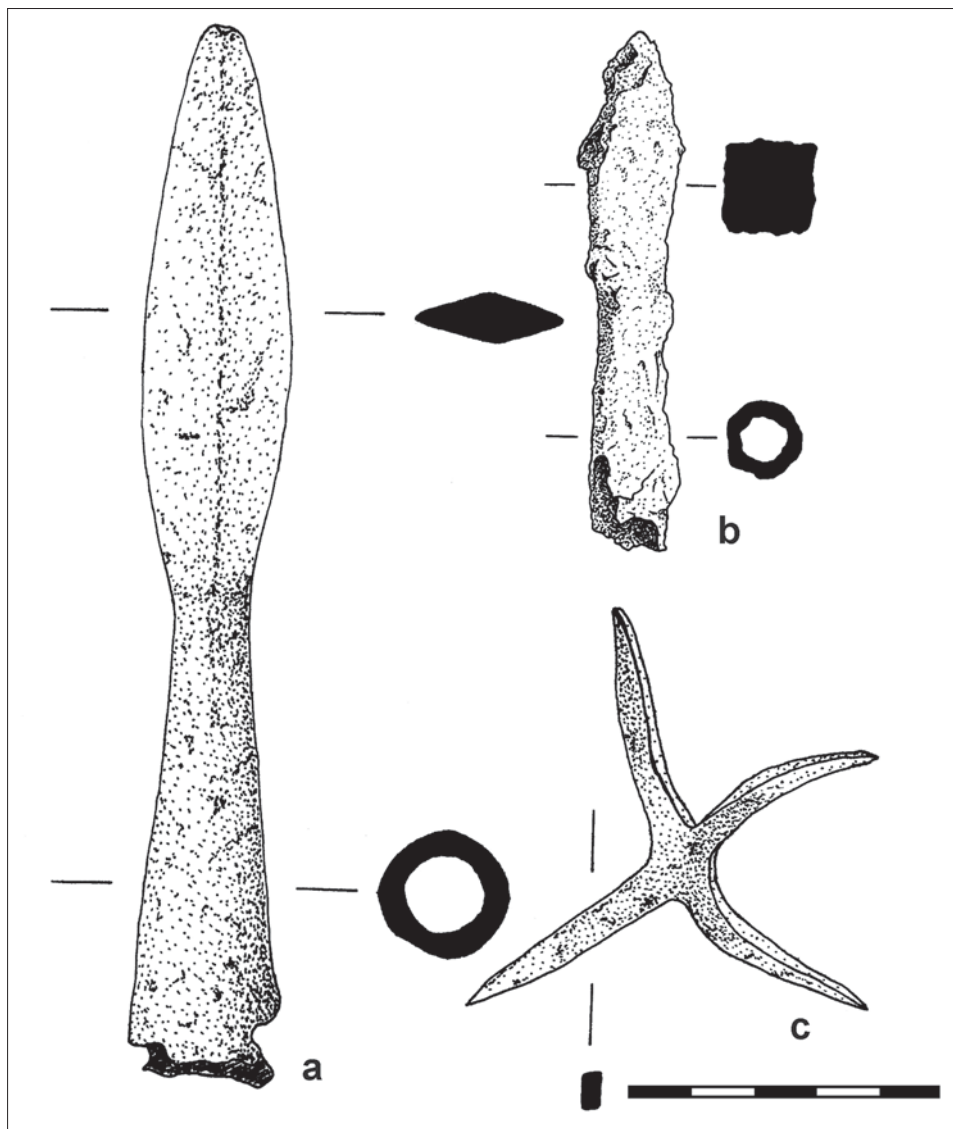
Militaria

Poměrně početnou skupinu železných předmětů ve studovaném souboru zaujímají různé druhy militarií. Jedněmi z nejčastěji nalézáných kovových předmětů na vrcholně středověkých lokalitách vůbec jsou bezpochyby kovové hroty střel do kuší a luků. Z prostoru střední Evropy známe již tisíce kusů těchto militarií, jež často tvoří početné soubory z jedné lokality. Díky tomu jim byla v odborné literatuře věnována značná pozornost, přičemž se autoři jednotlivých studií zabývali nejvíce jejich typologií, založenou zejména na jejich konstrukčních rozdílech (např. Příhoda 1932; Nadolski 1954, 60–66; Medvědév 1966; 1966a; Durdík 1972; Ruttkay 1976, 325–333; Slivka 1980, 230–241; Wachowski 1982; Kirpičnikov 1986, 100–102, tab. XIII; Zimmermann 2000; Serdon 2005; Rackevičius 2007). Ty jsou již tradičně spatřovány ve způsobu nasazení vlastního kovového hrotu na dřevěné ratiště střely, které může být řešeno prostým trnem, či tulejí. Další třídění je pak provedeno podle tvaru vlastního hrotu střely, který je buď listovitý, nebo rombový. Rozdíl mezi střelou používanou při střelbě z kuše a z luku je obecně spatřován zvláště v tzv. délkováhovém indexu hrotu střely, podle kterého se dá čistě teoreticky vypočítat ideální délka dřevěného ratiště šípu, na kterém byla závislá celková vyváženost střely, její letové vlastnosti, a tím i její konečná průraznost (např. Durdík 1972; 1983, 18). Jak byly tyto hroty konstruovány nejlépe dokládají nálezy polotovarů (např. Lewandowski 1986) či jejich metalografické rozboru a rentgenové snímky (např. Ustohal–Stránský 1988, 67–72; Starley 2001, 178–186; Hošek 2003, 147–173). Šipky s tulejkou, k níž patří i exemplář nalezený v Nedakonících, byly zpravidla vykovávány z železných tyčinek, jejichž jeden konec byl rozkován do plochého pásku, jenž byl následně stočen v kruhovou tulej (např. Hošek 2003, obr. 59:a). Tímto způsobem byl patrně vyroben i popisovaný exemplář, o čemž svědčí výrazný šev na tuleji šipky.

O devastujících účincích, jaké střely způsobovaly, nejlépe vypovídá zachovaný antropologický materiál se stopami nástřelů. Nejnázornější příklad z území České republiky byl získán v roce 1852 při výkopech základů nových domů na místě původního královského hradu v Hradci Králové, v trati „Na hradě“, kde byly mimo jiné nalezeny i dva lidské skelety, přičemž jedna lebka má dodnes v zástřelu v oblasti čelní šupiny zaklíněn rombový hrot o délce 79 mm. Tento hrot svému nedobrovolnému nositeli přivodil při svém nárazu rozdrácení mozkové tkáně čelních laloků a mnohonásobnými zlomeninami lebky téměř okamžitou smrt (Domečka 1902; Vlček 1974, 59–60, obr. 18–19). Podobně drastické doklady máme i ze zahraničí. Za všechny uveďme alespoň případ bojovníka z bitvy u Wisby z roku 1361 (Thordemann 1939, 166–167, 185–187) či z bitvy u Towtonu z roku 1461, který byl jedním rombovým hrotem zasažen do čelní šupiny a druhým do týlní části lebky (Fiorato–Boylston–Knüsel 2000, 98–99).

Vraťme se však k vlastním nálezům z katastrofy Nedakoníc. Šipka nalezená v roce 2002 při povrchové prospekci v poloze „Sádky“ (obr. 9:a) o celkové délce 85 mm je vybavena rombovým hrotem o délce 45 mm, jehož maximální šířka i tloušťka jsou situovány ve svrchní třetině jeho délky a činí 15 mm. Na tělo hrotu navazuje kruhová tulej o délce 40 mm, její průměr se směrem ke spodní bázi plynule zvětšuje z 11 na 15 mm. Váha hrotu pak činí 28 g. Díky jejímu tvaru lze studovanou šipku poměrně bezpečně přiřadit k šipkám typu *A7a* vyčleněným A. Ruttkayem (Ruttkay 1976, 327), 4 podle A. F. Medvěděva (1966a, 94, tab. 31:4), *B2b* podle T. Durdíka (Durdík 1972, 5, obr. 3), *T 1–5* podle B. Zimmermanna (Zimmermann 2000, 46–48) či typu *E* podle V. Serdonové (Serdon 2005, 101–102). Šipky daného typu jsou považovány díky své poměrně masivnosti výhradně za šipky ke kuším a patří k jedněm z nejběžnějších typů vůbec, přičemž se v archeologickém materiálu objevují v průběhu 13.–15. století. O typologickém zařazení dalších pěti hrotů zmiňovaných ve starší literatuře nemůžeme říci nic bližšího, neboť jak tři hroty získané zde okolo roku 1890 (Mikulka 1941, 122; Hrubý–Hochmanová–Kalousek–Pavelčík 1956, 63), tak dva hroty pocházející z výzkumu V. Fialové (Macek 1955, 341) jsou dnes nezvěstné.

Mezi metalickými artefakty získanými patrně výzkumem V. Fialové se nalézá i předmět interpretovatelný jako náslapný ježek, užívaný ve středověkém vojenství proti jízdě i pěchot-



Obr. 9. Militaria z polohy „Sádky“ v Nedakonících: a – kopí (MZM, bez inv. č.); b – šipka (MZM, bez inv. č.); c – nášlapný ježek (MZM, bez inv. č.).

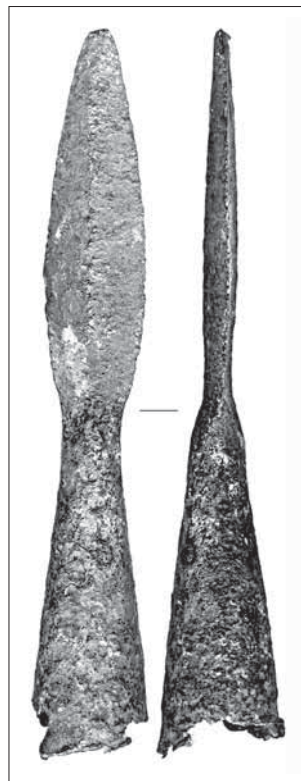
Abb. 9. Militaria aus der Lage „Sádky“ in Nedakonice. a – Lanze (Mährisches Landesmuseum, ohne Inv. Nr.); b – Pfeil (Mährisches Landesmuseum, ohne Inv. Nr.); c – Krähenfuß (Mährisches Landesmuseum, ohne Inv. Nr.).

nímu vojsku (obr. 9:c). Nedakonický exemplář byl jednoduše vyseknut ze železného plechu o síle 3 mm, o čemž svědčí stopy sekáče na průniku jednotlivých ramen. Tímto jednoduchým způsobem byla získána plochá obdélná destička, která byla následně ze dvou stran rozsekuta, čímž vznikla vlastní ramena o délce zhruba 40 mm, jež byla posléze za tepla esovitě ohnuta. Tak bylo docíleno konečného zraňujícího efektu zbraně, neboť při vhození hvězdice na zem čnělo vzhůru vždy jedno její rameno. Váha artefaktu dosahuje 12 g. Svým tvarem přináleží studovaný nášlapný ježek k prostému typu těchto militarií, které se objevují od 14. století až do století osmnáctého, přičemž sloužily zejména k zabezpečení předpolí opevněných lokalit, včetně jednoduchých zemních opevnění či vozových hradeb (např. Žákovský 2009, 124, obr. 7).

Z kategorie tyčových zbraní je ve studovaném souboru zastoupen pouze drobný hrot kopí s otupenou špicí, který byl nalezen v poloze „Sádky“ v roce 1953 při výzkumu V. Fialové. Hrot o celkové délce 171 mm je vybaven 92 mm dlouhým hrotem kosočtverečného průřezu, jehož maximální šířka je situována přibližně v polovině jeho délky a činí 24 mm. Tloušťka hrotu se směrem ke špicí plynule snižuje z 9 na 5 mm. Na hrot plynule navazuje kruhová tulej o délce 79 mm, jejíž průměr se směrem ke spodní bázi plynule zvětšuje z 12 na 25 mm. Váha kopí dosahuje 123 g (obr. 9:a; 10). Vlastní špice kopí je pak otupena, přičemž tuto druhotnou deformaci je možné vysvětlit nárazem kopí na tvrdou překážku. Tento typ kopí je tradičně spojován s výbrojí pěších bojovníků, zatímco jízďe jsou přisuzována kopí, která mají podstatně delší a masivnější tulej než vlastní hrot (např. Wagner–Drobná–Durdík 1956, 73). Svým tvarem se kopí z Nedakonice blíží nejvíce k typu *IIIa* vyčleněným A. Ruttkayem (Ruttkay 1976, 300–301) či typu *V* podle A. Nadolského (Nadolski 1954, 55, tab. XXVI:1). Analogické hroty kopí známe z velké řady lokalit, a proto uvedme jen vybrané příklady. Za zmínku stojí exempláře z Kozího hrádku (Drda 1978a, 402, obr. 2:1), Lelekovic (Unger 1999, 118–119), Rašovic (Tihelka 1963, 68, tab. 29; Nekuda–Unger 1981, 257; Šaurová 1981, 330, obr. 3), Sezimova Ústí (Drda 1978, 16, obr. VIII:4), Piekary Wielkie (Marek 2008, 90, obr. 126) či z okolí Loděnic u Moravského Krumlova (Měřínský 1980, 44; Žákovský, v tisku a). Daný typ kopí se řadí k jedněm z nejrozšířenějších a nejběžnějších typů hrotů vůbec, které se objevují v evropském materiálu v poměrně dlouhém časovém úseku od 8. až do 15. století, takže bližší datování soliterních nálezů je prozatím nemožné. Typologie dřevcových zbraní však není doposud uspokojivě dořešena. Co se týká chronologie, zdá se, že základní účelové tvary pak nejsou pro dataci vůbec upotřebitelné (Durdík 1983, 17).

Jeden z nejdůležitějších železných artefaktů získaných v průběhu času v poloze „Sádky“ v Nedakonici je nepochybně dnes jen stěží identifikovatelný dlouhý meč. Ten měl být nalezen v roce 1932 při zjišťovacím archeologickém výzkumu probíhajícím pod patronací spolku „Starý Velehrad“ (např. Hanák 1933, 5; Hrubý 1941, 60; Hrubý–Hochmanová–Kalousk–Pavelčík 1956, 64; Měřínský 1980a, 36). Ke škodě věci skončilo pátrání po tomto důležitém předmětu bezvýsledně, přestože byly důkladně provedeny rešerše muzejních fondů Slováckého muzea v Uherském Hradišti, kam v roce 1964 přešly nálezy ze zrušeného velehradského muzea, kde měl být meč původně uložen. Pro úplnost však dodejme, že ve sbírkách Historického oddělení Slováckého muzea⁶ se nalézá velké množství středověkých militarií, která byla získána archeologickými výzkumy či náhodnými nálezy již před rokem 1945. K těmto artefaktům však chybí veškeré údaje o nálezových okolnostech i jejich lokalitaci, takže není vyloučeno, že se mezi nimi ukrývá i námi hledaný meč. Vzhledem k tomu, že se nedochoval ani zevrubnější popis či náčrt zbraně, je jednoznačná identifikace tohoto předmětu prozatím nemožná. Uvedme zde proto všechny předměty, které by mohly být za onen, dnes již téměř mýtický artefakt považovány. Jedná se především o torzo meče inv. č. H 2398, čepel meče inv. č. H 2274 a poškozený meč inv. č. H 2233. Patrně můžeme zcela vyloučit možnost, že by hledaným mečem mohlo být i jedno z několika torz tesáků H 1803, H 2397 či H 2234. Podívejme se proto na výše uvedené předměty blíže.

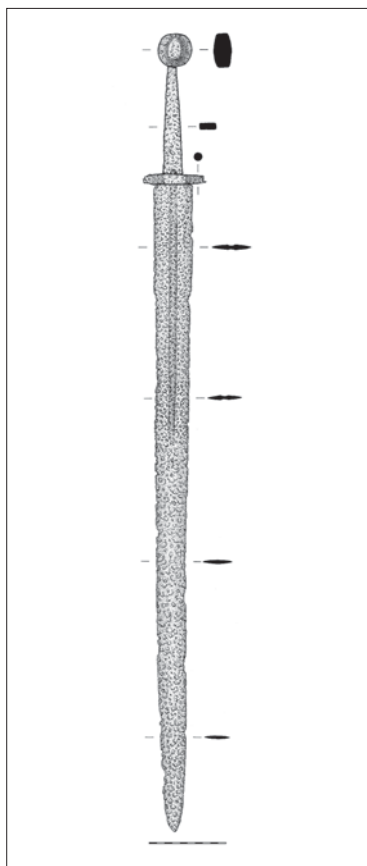
⁶ Za umožnění studia materiálu děkuji PhDr. Blance Rašticové.



Obr. 10. Hrot kopí z polohy „Sádky“ v Nedakonici (MZM, bez inv. č.).

Abb. 10. Lanzenspitze aus der Lage „Sádky“ in Nedakonice (Mährisches Landesmuseum, ohne Inv. Nr.).

Jako nejpravděpodobnější se jeví spojit tuto hledanou zbraň s torzem meče inv. č. H 2398 (obr. 11; obr. 12). Zbraň o celkové délce 1 111 mm a váze 1065 g je vybavena 860 mm dlouhou čepelí, jež byla v spodní třetině přelomena a posléze druhotně nešetrně reparována svařením⁷. Šířka čepele se směrem k hrotu plynule snižuje z 47 mm, obdobně jako její tloušťka, která činí 6–3 mm. Čepel je opatřena oboustranným mělkým žlábkem ukončeným zhruba před polovinou délky čepule a počínajícím již na řapu zbraně. Na čepel navazuje 251 mm dlouhý, oboustranně odsazený řap, jehož šířka se směrem k hlavici plynule snižuje z 23 na 14 mm, přičemž jeho tloušťka je po celou délku konstantní a dosahuje 8 mm. Na řap je navlečeno torzo patrně původně přímé záštity přibližně kruhového průřezu o dochované délce 76 mm a průměru kolísajícím mezi 10 až 25 mm. Na řap byla nanýtována i přibližně kruhová, čokovitě vypouklá hlavice s téměř nezatelným středovým rozšířením, jejíž délka dosahuje 42 mm, šířka 46 mm a maximální tloušťka pak 24 mm. Těžiště zbraně nebylo kvůli její torzovitosti měřeno.



Obr. 11. Dlouhý meč, který snad můžeme ztotožnit s hledanou zbraní, jež měla být nalezena v poloze „Sádky“ v Nedakonících (Slovácké muzeum v Uherském Hradišti, inv. č. H 2398).
Abb. 11. Langschwert, das wohl mit der gesuchten Waffe identifiziert werden kann, die angeblich in der Lage „Sádky“ in Nedakonice gefunden wurde (Museum der Mährischen Slowakei in Uherské Hradiště, Inv. Nr. H 2398).



Obr. 12. Dlouhý meč, který snad můžeme ztotožnit s hledanou zbraní, jež měla být nalezena v poloze „Sádky“ v Nedakonících (Slovácké muzeum v Uherském Hradišti, inv. č. H 2398).
Abb. 12. Langschwert, das wohl mit der gesuchten Waffe identifiziert werden kann, die angeblich in der Lage „Sádky“ in Nedakonice gefunden wurde (Museum der Mährischen Slowakei in Uherské Hradiště, Inv. Nr. H 2398).

⁷ Tato reparace proběhla někdy těsně po uložení předmětu v muzeu, neboť stejně je reparována i čepel tesáku inv. č. H 2234.

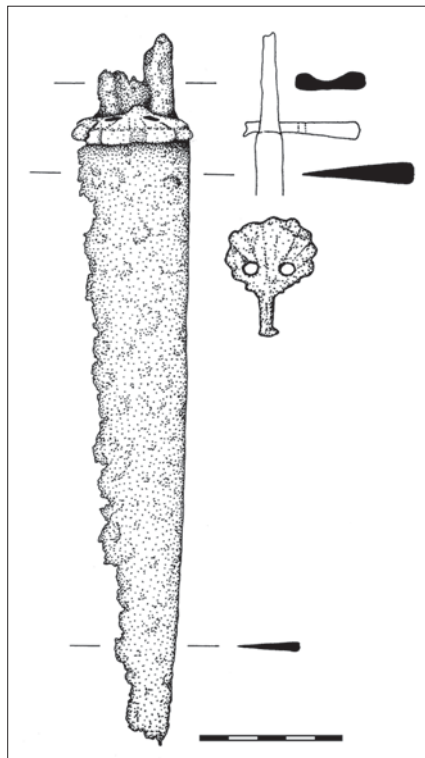
Čepel studovaného meče můžeme dle jejích morfologických znaků celkem spolehlivě klasifikovat jako typ *XVIa*, který na základě západoevropského materiálu vyčlenil E. Oakeshott (1964, 63–65) a jenž patří mezi nejrozšířenější typy čepelí dlouhých mečů vůbec. Pro daný typ čepelí je typická její střední délka dosahující kolem 700–800 mm, přičemž její šířka u řapu je poměrně značná a od poloviny délky čepelí se výrazně zužuje do výrazného hrotu. Čepelí studovaného typu jsou vybaveny poměrně mělkým, ale širokým žlábkem, který se vytrácí zhruba v jedné třetině délky čepelí, která tak získává šestiboký, respektive čočkovitý průřez. Zbraně daného typu jsou pak vybaveny řapy určenými k obouručnímu úchopu a všemi možnými typy garnitury rukojeti, přičemž jsou datovány převážně do rozmezí pozdního 14. a počátku 15. století, s ojedinělým výskytem již na počátku 14. století (Oakeshott 1964, 63; Głosek–Nadolski 1970, 23; Głosek 1984, 29; Nadolski 1984, 67; Aleksic 2007, 89)

Hlavice se svým tvarem nejvíce blíží typu *H* vyčleněným R. Oakeshottem, který převzal a částečně modifikoval na středoevropský materiál i M. Głosek (Oakeshott 1964, 95; Głosek 1984, 26). Hlavice daného typu se na mečích objevují zejména v průběhu 15. a počátkem 16. století. Setkáme se s ní například na meči z polské lokality Lutol Mokry (Głosek–Nadolski 1970, 40–41, tab. X; Głosek 1973, 140–141; Michalak 2007, 225), Krakov (Głosek–Nadolski 1970, 39–40, tab. IX), Gorzeszów (Głosek–Nadolski 1970, 35–36, tab. V), Cykarzew Stary (Głosek 1973, 137, tab. XXXIX:1), Komorów (Głosek–Nadolski 1970, 37–38, tab. VII; Głosek 1973, 139, tab. XXXIX:2) či Vržeč v Srbsku (Aleksic 2007, 168, tab. 7:2). Vzhledem k fragmentárnosti zástity ji nelze blíže typologicky určit. Danou zbraň můžeme tedy klasifikovat jako meč typu *XVIa*, *H*, –, přičemž její výrobu lze klást někam do závěru 14. a počátku 15. století.

Podle mého názoru nelze ze staršími zprávami v literatuře spojovat torzo čepelí inv. č. H 2274 se značkou v podobě biskupské berly, neboť by se patrně ve zmíněných zprávách nepsalo o nálezu „*dlouhého meče*“ (Hanák 1933, 5), ale jen o nálezu čepelí (Žákovský, v tisku b). Horší je to s posledním mečem ze sbírek uherskohradištského muzea, který je zde uložen pod inv. č. H 2233. Ten lze sice datovat do průběhu 16. století (Žákovský 2010, 483–484, obr. 5, 8:4), ale vzhledem k přítomnosti raně novověké keramiky v poloze „Sádky“ nelze zcela vyloučit možnost, že by se v daném případě mohlo také jednat o hledanou zbraň. Zůstávají nám tak pouze dva exempláře mečů, přičemž jeden je datován do poloviny 16. století a druhý do průběhu druhé poloviny 14. a počátku 15. století. I když je velmi lákavé připustit myšlenku, že hledaným mečem z Nedakonic je torzo zbraně datované právě do období existence Nového Tábora, nemůžeme vyloučit ani možnost, že jím je zbraň mladší, která by tak prokazovala osídlení polohy „Sádky“ i v 16. století. Nesmíme však podcenit ani eventualitu, že hledaným mečem není ani jeden z popisovaných exemplářů. Tato varianta by byla v jisté shodě s faktem, že ve sbírkách Slováckého muzea téměř chybí středověké nálezy z katastru Nedakonic a nenalzáme zde ani artefakty zmiňované starší literaturou. Musíme tedy připustit i možnost, že nálezy získané výkopem v roce 1932 do Slováckého muzea vůbec nepřešly a mohly být po roce 1964 společně s dalším materiálem, o který tehdejší muzeum v Uherském Hradišti neprojevovalo zájem, rozprodány soukromým zájemcům.

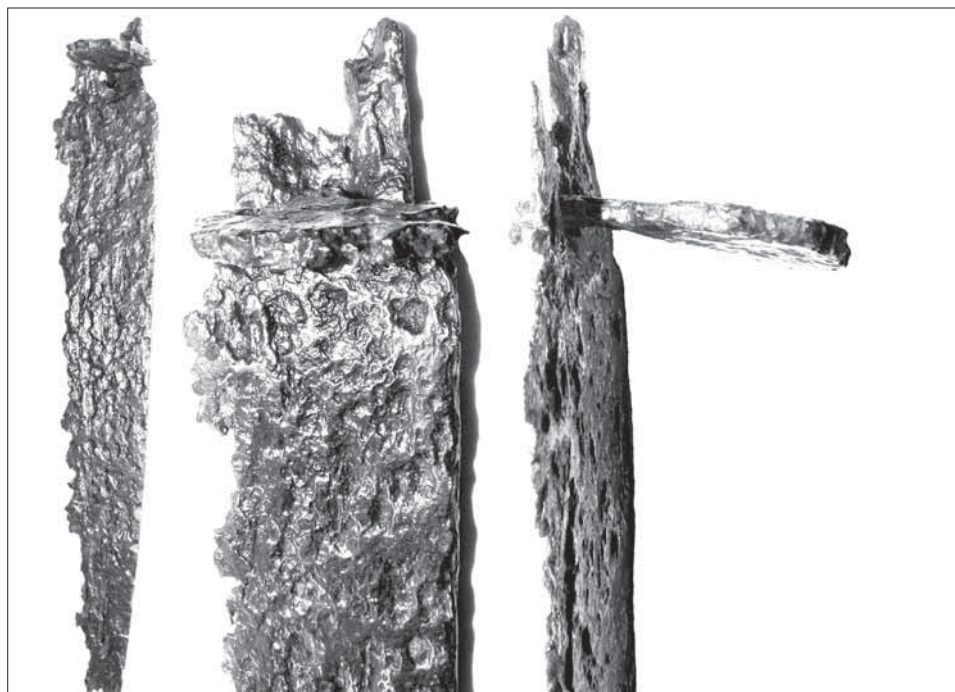
Na jaře roku 2010 pak bylo společně s již výše zmíněným třmenem v blízkosti polohy „Sádky“ nalezeno torzo nožovitěho tesáku⁸ (obr. 13; obr. 14). Zbraň o celkové dochované délce 244 mm je vybavena jednosečnou čepelí o délce 212 mm, jejíž šířka se směrem k hrotu situovanému v ose zbraně plynule snižuje ze 37 mm na konečný 1 mm. Obdobně se snižuje i její tloušťka, která činí 8–3 mm. Na čepel navazuje oboustranně odsazené torzo řapy o dochované délce 32 mm. Měřitelná šířka řapy dosahuje 24–8 mm při tloušťce 7–4 mm. Řap byl vybaven lícním oboustranně ohraničeným prožlabením, ve kterém byly umístěny otvory o průměru 5 mm pro nýty k uchycení obložení rukojeti i záštitného trnu. Záštitný trn o celkové délce 38 mm je opatřen přibližně kruhovou hlavicí se zvlněnými okraji o délce

⁸ Soukromá sbírka.



Obr. 13. Tesák nalezený v blízkosti polohy „Sádky“ v Nedakonicích (soukromá sbírka).

Abb. 13. In der Nähe der Lage „Sádky“ in Nedakonice gefundenes Jagdschwert (Privatsammlung).

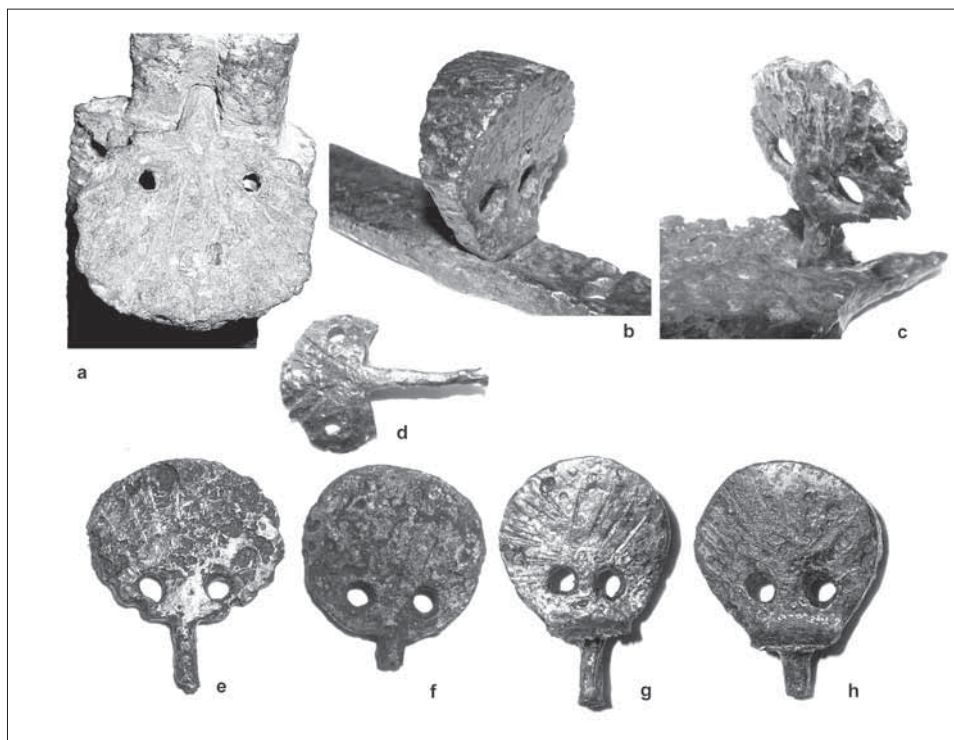


Obr. 14. Tesák nalezený v blízkosti polohy „Sádky“ v Nedakonicích (soukromá sbírka).

Abb. 14. In der Nähe der Lage „Sádky“ in Nedakonice gefundenes Jagdschwert (Privatsammlung).

24 mm a maximální šířce 29 mm. Tloušťka trnu se směrem od čepele plynule zvyšuje ze 3 na 4 mm. Váha tesáku dosahuje 171 g.

Svým tvarem se zbraň z Nedakonice hlásí k poměrně rozšířenému typu nožovitých tesáků, kterých máme z území střední Evropy zdokumentováno již několik desítek (např. Lewandowski 1986a; Marek 2008; Žákovský, v tisku). Vzhledem k poškození řapu je však jeho bližší klasifikace téměř znemožněna. Studovaný tesák má však dosud zachován ve funkční poloze záštitný trn, o kterém se zmíníme trochu blíže. Hlavice záštitného trnu má totiž podobu plochého kruhu se zvlněnými okraji, přičemž je zdobena dvěma kruhovými otvory u kořene krčku a rytými, paprscitě rozloženými rýhami (obr. 15:c). Daný typ artefaktu byl sice již v minulosti správně zařazen mezi funkční atributy tesáků (Michna 1997), přesto se však objevují kritické hlasy k jejich interpretaci, neboť soliterně nalézané předměty tohoto tvaru mohou být zaměnitelné za zdobný prvek klíčového svodu zámkových desek (např. Krajc 1991, 336, obr. 13:8–13; 2003, 176), hlavice klíčů či dokonce za poutní odznak (např. Scholkmann 1972, 193, obr. 31:9). Je třeba přiznat, že pro dané námitky hraje zejména velká tvarová i rozměrová škála těchto trnů, ale přesto si dovoluji tvrdit, že většina artefaktů daného typu spíše přináší do výbavy této nadmíru oblíbené chladné zbraně. Někdy až extrémní rozdíly v rozměrech těchto trnů jsou totiž poměrně jednoduše vysvětlitelné velikostí zbraně, pro které byly tyto trny původně určeny. S nejmasivnějšími trny se tak setkáváme na tesácích jednoručních, ze kterých lze uvést například kompletně dochovaný tesák z muzea v Jevíčku (obr. 15:a). Také mohutné záštitné trny z hradu Šostýna (Michna 1997, obr. 6:3–4; obr. 15:e–h) byly patrně určeny pro poměrně dlouhé a těžké nožovité tesáky, neboť naprosto identickým záštitným trnem je vybaven bohužel nelokalizovaný,



Obr. 15. Vybrané tesáky o soliterní nálezy záštitných trnů v podobě tzv. svatojakubské mušle: a – nelokalizováno (Městské muzeum Jevíčko, inv. č. 726); b – nelokalizováno (soukromá sbírka); c – Nedakonice (soukromá sbírka); d – Těšany (soukromá sbírka); e–h – Šostýn (Muzeum Fojtství Kopřivnice).

Abb. 15. Ausgewählte Jagdschwerter mit Einzelfunden von Parierhaken in sog. Jakobsmuschelform: a – nicht lokalisiert (Stadt-museum Jevíčko, Inv. Nr. 726); b – nicht lokalisiert (Privatsammlung); c – Nedakonice (Privatsammlung); d – Těšany (Privatsammlung); e–h – Šostýn (Vogtei-Museum Kopřivnice).

kompletně dochovaný exemplář z jedné ze soukromých sbírek (obr. 15:b). Mezi dosud zdokumentovanými trny však nalezneme i gracilní a velmi ploché trny, které plnily svoji funkci na tesácích se štíhlými čepelemi, jak to můžeme pozorovat opět na jednom tesáku ze soukromé sbírky, který byl nalezen na katastru obce Těšany (obr. 15:d). Od ozdob na klíčových svodech se pak většina dosud podchycených trnů také odlišuje tím, že tloušťka jejich hlavice není konstantní, ale v některých případech se naopak velmi dramaticky zvyšuje směrem od krčku, kterým byly trny přichyceny k vlastní zbrani. S trny obdobných tvarů, jakým je vybaven studovaný tesák z Nedakonice, se setkáváme poměrně hojně.⁹ Stačí zde uvést dosud publikované solitérní nálezy, byť mnohdy rozdílně interpretované, ze zaniklé vsi Bohatá (Habovštiak 1961, obr. 27:1; 1971, obr. 4:10), Bystřice (Belcredi 2006, tab. XL-VIII:11), Mstěnice (Nekuda 1982, 37), Svídný (Smetánka 1988, obr. 27:4), hradu Šostýna (Michna 1997), Vartnova (Kouřil–Prix–Wihoda 2000, obr. 262:4) či Sezimova Ústí (Krajíc 2003, 176; tab. 139), Coconi (Constantinescu 1972, 94, tab. VI:14, 17), Kemeje (Mária 1989, obr. 17:3, 19:2), Jarocina (Grygiel 1992, 27, obr. 14:1), Nowego Korczyzna (Kajzer–Rychter 1997, tab. 6), Bardzie (Marek 2008, 50, obr. 47:f–g), Górzec (Marek 2006, 194–195, obr. 4; 2008, 49, obr. 47:a–c) nebo Podbočje – Stari grad (Predovnik 2003, 190, obr. 77). Dosud jediným publikovaným nálezem tesáku se záštitným trnem daného typu ve funkční poloze je tak nožovitý tesák z hradu Lopata (Novobilský 1995, 24).

O funkci daného funkčního atributu bylo psáno již na několika místech, a proto zde nemá smysl výsledky dosavadního bádání sumarizovat (např. Müller–Kölling 1986, 80; Peterson 2001, 34; Michalak 2004, 333; Marek 2006, 195; 2008, 51; Žákovský, v tisku), stejně jako o ovlivnění tvaru studovaného typu záštitných trnů atributem sv. Jakuba (např. Marek 2006, 196; 2008, 50). Lze uzavřít, že tesák získaný v katastru Nedakonice můžeme přiřadit k poměrně hojně se objevujícímu typu chladné zbraně, která má však velmi vzácně se vyskytující typ záštitného trnu dochován ještě ve funkční poloze. Díky tomu lze studovanou zbraň datovat pouze rámcově, a to do období od závěru 14. až do počátku 16. století, takže jeho přímá souvislost s vojenskými aktivitami v dané oblasti počátkem 20. let 15. století je velice pravděpodobná.

Závěr

Existenci centra radikálního husitství na jihovýchodní Moravě, které vzniklo ke konci roku 1420 pod vlivem či přímým zásahem z jihočeského Tábora, nelze popřít. Na jeho vzniku se podílela řada komponentů, jejichž bližší role jsou dnes jen těžko specifikovatelné. Historický obraz vzniku, funkce i zániku Nového Tábora je tak jednotlivými badateli podáván vcelku jednotně a liší se pouze v určitých detailech, což je způsobeno především poněkud rozporuplnými písemnými prameny, které máme k dispozici. Velký rozpor trvá zejména v otázce lokalizace Nového Tábora, který historická věda na základě rozborů písemných pramenů nedokáže prozatím jednoznačně vyřešit. Nebudeme asi daleko od pravdy, když vyslovíme mínění, že bez nálezu nového písemného pramene, který by do dané problematiky vnesl nové světlo, jen stěží dojdeme v této otázce ke konečným a obecně platným závěrům. Proto bylo již v roce 2001 na popud prof. PhDr. Zdeňka Měřinského, CSc., započato se zpracováváním a shromažďováním archeologického materiálu, který byl na katastru obce Nedakonice nalezen v průběhu uplynulých desetiletí i při vlastním povrchovém průzkumu na podzim roku 2002. Shromážděný materiál byl pak také výrazně doplněn díky dvěma železným artefaktům, které byly v nevelké vzdálenosti od polohy „Sádky“ nalezeny na jaře roku 2010. Od výsledků tohoto výzkumu se pak očekávalo, že přispěje k definitivnímu řešení lokalizace tzv. Nového Tábora. V této souvislosti je však třeba přiznat, že nám zde nalezené artefakty samy o sobě nemohou o lokalizaci Nového Tábora říci nic určitějšího, i když poskytují řadu cenných informací a umožňují vyslovení či potvrzení několika hypotéz. Díky absenci jakékoliv nálezové dokumentace mají totiž získané předměty velmi

⁹ Z území Moravy je prozatím evidováno 12 exemplářů těchto trnů.

omezenou vypovídací hodnotu srovnatelnou s materiálem získaným povrchovými sběry. Situace je navíc ztížena i tím, že řadu artefaktů známých ze starší literatury se nepodařilo nalézt či spolehlivě identifikovat.

K nejvýznamnějším zjištěním při zpracovávání archeologických nálezů z polohy „Sádky“ patří fakt, že mezi kolekcí 53 železných předmětů tvoří výraznou část militaria a předměty spojené s výstrojí koně a jezdce, které zde představují velmi početnou skupinu a které lze celkem spolehlivě datovat do přelomu 14.–15. století, tedy do doby existence Nového Tábora. Jedná se zejména o tesák, hrot kopí, několik železných hrotů šípů, jednu z ostruh a třmen. Připočítáme-li k nim i nálezy dvou seker, jejichž primární zařazení mezi militaria je značně problematické, či jen těžko blíže datovatelného nášlapného ježka, pak se nám tento počet ještě zvětší. Zde je nutné litovat, že několikrát zmíněný nález dlouhého meče z polohy „Sádky“ je dnes jen stěží identifikovatelný. Výrazné zastoupení středověkých militarií na zkoumané lokalitě nám ukazuje jednoznačně na vojenskou funkci lokality, nebo alespoň na zvýšenou vojenskou aktivitu, která v blízkosti Nedakonic probíhala. Navíc tyto předměty mohou sloužit i jako důkaz rychlého opuštění lokality, neboť v opačném případě by byly nepochybně původními majiteli odneseny. Pro lokalizaci Nového Tábora k Nedakonicím měly podle některých starších autorů hovořit i nálezy keramických dlaždic, které sem měly být importovány z husity zničeného kláštera na Velehradě. I tato otázka však zůstane patrně do případného nového archeologického výzkumu v poloze „Sádky“ nezodpovězená. Tyto dlaždice totiž mohou pocházet i z cisterciáckého dvora, který v Nedakonicích stával patrně v místech dnešního kostela, a na místo nálezu se tak mohly dostat až mnohem později po destrukci objektů dvora. Stejný problém je i s interpretací nálezů kamenických článků, které také nutně nemusejí pocházet ze zničeného velehradského kláštera. Tato otázka může být vyřešena pouze zjištěním profilace dnes zasypaných kamenických artefaktů s údajnými nápisy v poloze „Mlýnské“.

Přes výše zmíněné problémy však předkládaný rozbor železných předmětů hovoří spíše pro lokalizaci Nového Tábora k Nedakonicím než do areálu města Uherského Ostrohu. Tento závěr dnes může potvrdit či vyvrátit jen důkladný archeologický průzkum místní polohy „Sádky“, kde stále zůstává ukryté hojné množství archeologického materiálu, jak ukázal již povrchový průzkum lokality v roce 2002 i pozdější průzkum detektorem kovů v její těsné blízkosti.

Pokud není uvedeno jinak, všechny kresby i fotografie, jsou dílem autora.

Prameny

- AČ XIII: Archiv český čili staré písemné památky české a moravské XIII. (Čelakovský, J., ed.). Praha 1894.
AČ XXXVIII: Archiv český XXXVIII. Popravčí a psanecké zápisy jihlavské (Hoffmann, F., ed.). Praha 2000.
FRB V: Fontes rerum Bohemiarum V (Emler, J., ed.). Praha 1893.
PEŠINA Z ČECHORODU, Tomáš, 1663: Předchůdce Morawopisu. Praha.
– 1667: Mars Moravicus. Pragae.

Literatura

- ALEKSIĆ, M., 2007: Mediaeval Swords from Southeastern Europe. Material from 12th to 15th Century. Belgrade.
BALETKA, T., 2000: Uherský Ostroh ve vírech husitských proudů. In: Uherský Ostroh (Balteka, T., ed.), 51–60. Uherský Ostroh.
BARTLOVÁ, M., 2001: Poctivé obrazy. Deskové malířství v Čechách a na Moravě 1400–1460. Praha.
BARTOŠ, F. M., 1920: Z husitského i bratrského dějepisectví IV. Z nových i starých spisů Vavřince z Březové, Časopis Českého musea XCIV, 193–203.
– 1966: Husitská revoluce II. Vláda bratrstev a její pád 1426–1437. Praha.
BAXA, P., 1981: Podkúvanie na Slovensku v 11.–13. storočí, SLA XXIX, 425–443.
– 1982: K vývoju podkúvania na Slovensku v 16.–17. storočí, AH 7, 495–498.
BELCREDI, L., 1983: Zemědělské a řemeslnické nástroje na zaniklých středověkých osadách, AH 8, 411–422.
– 1988: Užití kovu ve středověké osadě. Výsledky dosavadního archeologického výzkumu zaniklé středověké osady Bystřec, AH 13, 459–485.

- 1989: Terminologie, třídění a kód středověkých kovových předmětů, AH 14, 437–472.
- 2006: Bystřec. O založení, životě a zániku středověké vsi. Archeologický výzkum zaniklé středověké vsi Bystřece 1975–2005. Brno.
- BENEŠ, J.–KUBŮ, F.–TÖRÖK, J., 1995: Soubor militárií z počátku třicetileté války z Volarských šancí, AR XLVII, 461–480.
- BLÁHOVÁ, M., 1979: Vavřinec z Březové. Husitská kronika a Píseň o vítězství u Domažlic. Praha.
- BOČEK, B., 1938: Podzemní Velehrad. Výkopávky roku 1938. Velehrad.
- BORÁK, F., 1948: Bánov. Příspěvek k historii dolnomoravského úvalu v 10. až 13. století, VVM III, 1–42.
- BORN, W., 1940: Schuhmoden im 17. und 18. Jahrhundert, Ciba-Rundschau 43, 1580–1584.
- BRACHTL, Z., 1995: Kovové a kostěné předměty z hradu Kaltenštejna. Fond muzea v Jeseníku a zámeckého muzea v Javorníku. Šumperk.
- BRANDL, V., 1877: Spor o biskupství Olomucké a počátky husitství na Moravě, ČMM IX, 29–61.
- 1892: Kniha pro každého Moravana. Brno.
- BRETHOLZ, B., 1893: Die Übergabe Mährens an Herzog Albrecht V. von Österreich im Jahre 1433. Beiträge zur Geschichte der Hussitenkriege in Mähren, Archiv für österreichische Geschichte LXXX/2, Wien.
- BURIAN, V., 1965: Nálezy z kartuzie a husitského opevnění v Dolanech (výzkum 1963). Práce odboru společenských věd Vlastivědného ústavu v Olomouci č. 6. Olomouc.
- 1971: Výzkum hradu Tepence, obec Jívová, okr. Olomouc, roku 1970, PV 1970, 65–68.
- 1979: Rozbor nálezů hřebů z hradu Tepence u Jívového a kartouzky v Dolanech (1340–1425), Zprávy Krajského vlastivědného muzea v Olomouci 202, 21–31.
- 1981: Nálezy jezdeckých třmenů z období 1340–1425 na hradě Tepenci a v dolanské Kartouzce, Zprávy Krajského vlastivědného muzea v Olomouci 212, 25–28.
- 1982: Jezdecké ostruhy posádek na Tepenci a Kartouzce, Zprávy Krajského vlastivědného muzea v Olomouci 218, 23–29.
- 1984: Rozbor nálezů podkov z hradu Tepence a husitského opevnění Kartouzka (1340–1425), Zprávy Krajského vlastivědného muzea v Olomouci 228, 12–17.
- CONSTANTINESCU, N., 1972: Coconi. Un sat din Cîmpia Română în epoca lui Mircea cel Bătrîn. Studiu arheologic și istoric. București.
- ČAPLOVIČ, D., 1983: Stredoveké zaniknuté dedinské osídlenie na východnom Slovensku, SIA XXXI, 357–413.
- ČECHUŘA, J., 1981: Příspěvek k dějinám velehradského kláštera v éře přemyslovské, ČMM C, 127–141.
- 2000: České země v letech 1378–1437. Lucemburkové na českém trůně II. Praha.
- ČERVINKA, I. L., 1928: Slované na Moravě a říše Velkomoravská. Jejich rozšíření, památky a dějiny. Brno.
- ČÍZMĚR, J., 1933: Dějiny a paměti města Vizovic. Vizovice.
- ČORNEJ, P., 2000: Velké dějiny země Koruny české V. 1402–1437. Praha–Litomyšl.
- DENKSTEIN, V., 1951: O archeologický výzkum husitských lokalit, ČNM A CXX, 107–115.
- DOHNALOVÁ, M., 1982: K problematice velehradských románských portálů a kamenických značek, VVM XXXIV, 55–68.
- DOMEČKA, L., 1902: Nálezy „Na hradě“ v Hradci Králové, PA XIX, 529–532.
- DOSTÁL, B., 1986: Archeologie. In: Sborník k 70. výročí trvání Slovákého muzea v Uherském Hradišti, Slovákco XXVII, 9–52.
- DRAGOUN, Z., 1992: Klíče z domu čp. 241/I v Husově ulici na Starém Městě pražském, Sborník Společnosti přátel starožitností 3, 59–66.
- DRDA, M., 1978: Soubor nálezů ze Sezimova Ústí, Husitský Tábor I, 7–44.
- 1978a: Archeologické nálezy z Kozího Hrádku, AR XXX, 394–407.
- 1978b: Archeologický výzkum čp. 279 v Táboře, AR XXX, 76–86.
- DROBNÝ, T., 1995: Vývoj středověkých ostruh od 11. do počátku 16. století, nepubl. diplomová práce na ÚAM FF MU Brno.
- DURDÍK, T., 1972: K problematice středověkých šipek v Československu. In: Zpravodaj vojenské historie II, 4–6; III, 5–9.
- 1982: Nálezy z hradu Týřova II. Katalog starších sbírek. Zprávy Československé společnosti archeologické při čs. akademii věd 24. Praha.
- 1983: Středověké zbraně. Sbírký Okresního muzea v Chrudimi. Chrudim.
- DVORÁK, R., 1899: Vlastivěda moravská. Dějiny Moravy. Brno.
- 1906: Dějiny markrabství moravského. Brno.
- FALKE, J., 1888: Römisch Kaiserlicher Majestät Kriegsvölker im Zeitalter der Landsknechte. Wien.
- FEUSTEL, R.–HERRMANN, K.–H.–SCHADE, W.–SUHLE, A., 1961: Die wüste Kapelle Glasbach am Rennsteig, Alt–Thüringen V, 223–279. Weimar.
- FIALOVÁ, V., 1952: Tábor moravských husitů v Nedakunicích, ČMMZ XXXVII, 346–359.
- 1955: Po stopách moravského táborství, ČMMZ XL, 147–161.
- 1956: Doklady husitské tradice v Přibicích nad Táborem, ČMMZ XLI, 121–134.
- 1965: Pečetitko ze zaniklé tvrže Arnoltovice. Příspěvek k historii husitství na Moravě, VVM XVII, 131–141.
- FIORATO, V.–BOYLSTON, A.–KNÜSEL, CH., 2000: Blood red Roses. The archaeology of mass grave from the Battle of Towton AD 1461. Oxford.

- FROLÍK, J.–SIGL, J., 1998: Chrudim v pravěku a středověku. Obrázky každodenního života. Chrudim.
- FŮRYOVÁ, K., 1987: Neskoro stredoveká fáza zaniknutej osady Somkút, AH 12, 189–202.
- FÜSSEL, S., 2001: Hartmann Schedel. Chronicle of the world. The complete and annotated Nuremberg Chronicle of 1493. Köln–London–Madrid–New York–Paris–Tokyo.
- GŁOSEK, M., 1973: Znaki i napisy na mieczach średniowiecznych w Polsce. Wrocław–Warszawa–Kraków–Gdańsk.
- 1985: Miecze środkowoeuropejskie z X–XV w. Warszawa.
- 1996: Późnośredniowieczna broń obuchowa w zbiorach polskich. Warszawa–Łódź.
- GŁOSEK, M.–NADOLSKI, A., 1970: Miecze średniowieczne z ziem polskich. Łódź.
- GOŠ, V., 1972: Severní Morava za vlády Přemyslovců, SM 22, 15–24. Šumperk.
- 1976: Soubor železných předmětů a zbroje z hradu Rychleb, VVM XXVIII, 270–274.
- GRYGIEL, R., 1992: Zarembowie z Jarocina w świetle źródeł archeologicznych i historycznych. Łódź.
- HABOVŠTIAK, A., 1960: Dva zaniknuté románske kostoly na Baratke pri Leviciach, AR XII, 356–358, 373–381.
- 1961: Príspevok k poznaniu našej nížinnej dediny v XI.–XIII. storočí, SIA IX, 451–482.
- 1971: Hmotná kultúra stredovekých dedín vo svetle doterajšieho archeologického výskumu na Slovensku, Agrikultúra 10, 7–28.
- HANÁK, K., 1932: Po stopách zašlých hradisk na púde staroslovanského Velehradu I., Sborník velehradský NŘ III, 5–9.
- 1933: Výroční zpráva o činnosti spolku, Sborník velehradský NŘ IV, 4–6.
- HANĚL, L., 1897: Práce uměleckého zámečnicka a kováře od století jedenáctého až po naši dobu. Hradec Králové.
- HEJNA, A., 1959: Nový doklad středověkého osídlení na Sedlčansku, Sborník vlastivědných prací z Podblanicka 3, 42–56.
- 1962: Soubor nálezů z hrádku Bolkova v severovýchodních Čechách, PA LIII, 455–471.
- 1964: Krašovice – příspěvek k výzkumu středověké vesnice v Čechách, PA LV, 178–221.
- 1974: Bradlo u Hostinného nad Labem. Příspěvek k výzkumu opevněných sídel v severovýchodních Čechách, PA LXV, 365–418.
- 1983: Kovový nálezový inventář z hradu Vizmburku, k. ú. Havlovice, o. Trutnov. Předběžná informativní zpráva, AH 8, 491–501.
- HERMANSKÝ, F., 1954: Vavřinec z Březové. Husitská kronika. Praha.
- HILCZERÓWNA, Z., 1956: Ostrogi polskie z X–XIII wieku. Poznań.
- HLAVINKA, K., 1947: O starém Kyjově. Kyjov.
- HOFFMANN, F., 1967: K prehistorii moravských táborů, ČMM LXXXVI, 202–218.
- 1967a: K počátkům Tábora, ČsČH XV, 103–120.
- 1981: Morava na cestě k husitské revoluci, Husitský Tábor IV, 57–68.
- 1984: Morava před husitskou revolucí, ČMMZ LXIX, 49–78.
- 1985: Morava před husitskou revolucí (Dokončení), ČMMZ LXX, 103–136.
- 1987: Bojové družiny před husitskou revolucí ve východních Čechách, ČsČH XXXV, 75–103.
- 1990: Nový výklad husitství na Moravě, ČČH 88, 723–735.
- HOLL, I., 1983: Ausgrabungen im Dorf Sarvaly. Wüstungsursachen, Hausgrundrisse, ökonomische und soziale Gliederung im Spiegel archäologischer Funde. In: Mittelalterliche Wüstungen in Niederösterreich. Vorträge und Diskussionen des dritten Symposiums des Niederösterreichischen Institutes für Landeskunde Bildungshaus Großrußbach, 5.–7. Juli 1982 (Feigl, H.–Kusternig, A., edd.), 216–229. Wien.
- HOLL, I.–PARÁDI, N., 1982: Das mittelalterliche Dorf Sarvaly. Budapest.
- HOMOLKA, J.–KESNER, L., 1964: České umění gotické. Katalog Národní galerie. Praha.
- HORSÁK, A., 1938: Záhadný nápis náhrobku na Velehradě, Sborník velehradský NŘ VIII, 40–45.
- HOSÁK, L., 1925: Počátky husitství na Moravském Slovensku, Zahrada Moravy II, 20–23. Uherské Hradiště.
- 1937: Uherský Ostroh ve válkách husitských, ČSPS XLIII, 23–29.
- 1955: Husitské období v dějinách Gottwaldovského kraje, Zprávy Krajského musea v Gottwaldově I, 1–5.
- 1969: Hradištko do poloviny 14. století, Slovácko X–XI, 115–130.
- 1972: Uherský Brod za husitských válek. In: Uherský Brod. Minulost i současnost slováckého města (Zemek, M., ed.), 67–70. Brno.
- HOŠEK, J., 2003: Metalografie ve službách archeologie. Praha.
- 2006: Metalografie železných předmětů ze semonické tvrze ve světle studovaných výkovů ze středověkých tvrzí, vesnic a měst, PA XCVII, 265–320.
- HRUBÝ, F., 1927: Selské a panské inventáře v době předbělohorské, ČČH 33, 21–59, 263–306.
- HRUBÝ, V., 1941: Osídlení uh. hradištského okresu v době hradištské, Sborník velehradský NŘ XII, 55–64.
- 1957: Slovácké kostěné předměty a jejich výroba na Moravě, PA XLVIII, 118–217.
- 1958: Klíče z doby hradištské na Moravě, ČNM A XLIII, 49–66.
- 1959: Velkomoravské hradisko sv. Klimenta u Osvětman, ČMMZ XLIV, 19–59.
- 1961: Velkomoravské hradisko sv. Kliment u Osvětman. Brno.
- HRUBÝ, V.–HOCHMANOVÁ, V.–KALOUSEK, F.–PAVELČÍK, J., 1956: Přehled nejvýznamnějších archeologických lokalit Gottwaldovského kraje I. Zprávy Krajského musea v Gottwaldově, 63–66.

- HUML, V., 1967: Zaniklá tvrz Semonice. *Fontes Musei Reginaehradensis. Supplementum II. Hradec Králové*. – 1978: Chodovská tvrz v proměnách staletí. Archeologický výzkum zámku v Praze 4 Chodově. *Acta Musei Pragensis* 78. Praha.
- 1980: K zanikání sídel nižší šlechty na Táborsku v období husitského revolučního hnutí, *AH* 5, 283–299
- HURT, R., 1934: Dějiny cisterciáckého kláštera na Velehradě I (1205–1650). Olomouc.
- 1938: Dějiny cisterciáckého kláštera na Velehradě II (1650–1784). Olomouc.
- 1967: Počátky velehradského kláštera, *ČMMZ* LII, 87–115.
- 1970: Politické dějiny. Doba předbělohorská. In: *Vlastivěda moravská. Kyjovsko* (Hurt, R., ed.), 90–100. Brno.
- HURT, R.–SVOBODA, K., 1940: Hrad Cimburk u Koryčan. Přerov.
- HUSA, V.–PETRÁŇ, J.–ŠUBRTOVÁ, A., 1967: *Homo faber. Pracovní motivy ve starých vyobrazeních*. Praha.
- JAN, L., 2002: Strážnice od počátku husitství do konce 15. století. In: *Strážnice. Kapitoly z dějin města* (Pajer, J., ed.), 61–75. Strážnice.
- JANSKÁ, E., 1963: Archeologický výzkum hradu Sión, *AR* XV, 220–247.
- 1965: Hrad Jana Roháče z Dubé Sión, *Sborník Oblastního muzea v Kutné Hoře – A* 6/7, 5–72.
- JUOK, J., 1998: Moravský severovýchod v epoše husitské revoluce. Nový Jičín.
- KADLEC, J., 1949: Dějiny kláštera Svaté koruny 1263–1785. České Budějovice.
- KAJZER, L.–RYCHTER, M., 1997: Zespół średniowiecznych militariów z Nowego Korczyna, *Kwartalnik Historii Kultury Materialnej* XLV, 145–159.
- KALMÁR, J., 1971: Régi magyar fegyverek. Budapest.
- KAŽMIERCZYK, J., 1978: Podkowy na Śląsku w X–XIV wieku. Wrocław–Warszawa–Kraków–Gdańsk.
- KIRPIČNIKOV, A. N., 1973: Snaržajenje vsadnika i věrchovogo konja na Rusi IX–XIII vv. *Archeologija SSSR. Svod archeologičeskich istočnikov* E1–36. Leningrad.
- 1973a: O vremeni pojavlenija špory so zvezdočkoj na territorii drevnej Rusi, *Kwartalnik Historii Kultury Materialnej* XXI, 299–304.
- 1986: Russische Waffen des 9.–15. Jahrhunderts, *Waffen- und Kostümkunde* 28. Band, 85–129.
- KLÍMA, B., 1975: Rozbor hřebů z velkomoravského hradíště v Mikulčicích, *AR* XXVII, 140–150.
- 1983: Železné skoby z Mikulčic, *AR* XXXV, 172–188.
- KOHOUTEK, J., 1996: Nové objevy v areálu velehradského kláštera, *Slovácko* XXXVIII, 119–137.
- KOŁODZIEJSKI, S., 1985: Les éperons a molette du territoire de la Petite Pologne au Moyen Âge. In: *Mémoires Archéologiques* (Kokowski, A., ed.), 161–179. Lublin.
- KOŔŠOVÁ, P., 2004: Ku klasifikácii vrcholnostredovekých ostrůh z územia Slovenska (12.–15. storočie), *AH* 29, 523–547.
- 2007: Ku klasifikácii neskorostredovekých a včasnouvovekých ostrůh z územia Slovenska, *Zborník Filozofickej fakulty Univerzity Komenského – Musaica* XXV, 257–276.
- KOUŘIL, P., 1979: Archeologické nálezy z hradu Templštejnu (železné předměty), *AH* 4, 129–140.
- KOUŘIL, P.–PRIX, D.–WIHODA, M., 2000: Hrady českého Slezska. Brno–Opava.
- KOUŘIL, P.–WIHODA, M., 2002: Česká kastelologie na rozcestí?, *AH* 27, 21–35.
- KRAJÍČ, R., 1980: Příspěvek k dokumentaci některých zaniklých středověkých osad na Táborsku, *AH* 5, 165–172.
- 1984: Současný stav poznání hmotné kultury středověké vesnice na Táborsku, *Husitský Tábor* 6–7, 47–82. Tábor.
- 1991: Stavební železo a uzavírací mechanismy na vrcholně středověkých lokalitách Táborska, *AH* 16, 324–344.
- 2003: Sezimovo Ústí. Archeologie středověkého poddanského města 3. Kovárna v Sezimově Ústí a analýza výrobků ze železa I–II. Praha–Sezimovo Ústí–Tábor.
- KRZYSZOWSKI, A.–MICHALAK, A., 2008: XVII-wieczny depozyt przedmiotów metalowych z okolic Skąpego koła Świebodzina, *Archeologia Środkowego Nadodrza* VI, 161–184. Zielona Góra.
- KUČÍK, A., 1947: Výsledky a tresty zločinců podle „Černých knih“ loveckého práva na hradě Buchlově 1562–1751, *VVM* II, 161–178.
- LABUDA, J., 1999: Pozoruhodné nálezy z hradu na Sitne pri Banskej Štiavnici, *AH* 24, 217–230.
- ŁASZKIEWICZ, T.–MICHALAK, A., 2007: Broń i oporządzenie jeździeckie z badań i nadzorów archeologicznych na terenie Międzyrzecza, *Acta Militaria Mediaevalia* III, 99–176.
- LEHNER, F. J., 1905: Dějiny umění národa českého I. Doba románská. Svazek II. *Architektura* II. Praha.
- LEWANDOWSKI, M., 1986: L'atelier du fléchier, dans la tour de Pierre au château de Legnica, *Fasciculi Archaeologiae Historicae* I, 49–53.
- 1986a: Puginały średniowieczne z ziem Polskich, *Acta Archaeologica Lodziensia* XXX, 101–119. Łódź.
- LOCHMANN, Z. A., 1983: Kovový inventář hradu Vizmburku, Krkonoše–Podkrkonoší VII, 223–249.
- 1989: Archeologické nálezy ze zaniklé tvrze v Batňovicích, okres Trutnov (K 100. výročí nálezů), *Krkonoše–Podkrkonoší* VIII, 103–119.
- LUTOVSKÝ, M.–BRAVERMANOVÁ, M., 2007: Hroby a hrobky našich knížat, králů a prezidentů. Praha.
- MACEK, J., 1951: Ktož jsů boží bojovníci. Čtení o Táboře v husitském revolučním hnutí. Praha.
- 1952: Husitské revoluční hnutí. Praha.
- 1955: Tábor v husitském revolučním hnutí II. Tábor chudiny venkovské a městské. Praha.

- 1956: Tábor v husitském revolučním hnutí I. Praha².
- MAREK, L., 2006: Średniowieczne i nowożytnie kordy ze Śląska, *Acta Militaria Mediaevalia* II, 189–206.
- 2008: Broń biała na Śląsku XIV–XVI wiek. Wrocław.
- MÁRIA, W., 1989: Árpád–Kori eredetű települések abaúj vármegyé déli részén. Miskolc.
- MATEI, M. D.–EMANDI, E. I.–MONORANU, O., 1982: Cercetări arheologice privind habitatul medieval rural din bazinul superior al Șomuzului Mare și al Moldovei (secolele XIV–XVII). Suceava.
- MATĚJKA, F., 1979: Vývoj feudálního majetku na jihovýchodní Moravě ve 14. a 15. století, *ČMM XCVIII*, 104–120.
- MATOUŠ, V., 1997: Ortel podle práva. Výsadní hrdelní právo města Dobrušky pro všechna města a vesnice bývalého panství opočenského a smiřického v letech 1364–1765. Dobruška–Rychnov nad Kněžnou.
- MAUR, E., 1994: Pavel z Olešné a jeho družina. In: *Husitství–reformace–renaissance. Sborník k 60. narozeninám Františka Šmahela (Pánek, J.–Polívka, M.–Rejchrtová, N., edd.)*, 449–463. Praha.
- MEDVEDEV, A. F., 1966: Tataro-mongolskie nakonečniki strel v vostočnoj Evrope, *Sovetskaja archeologija* X, 50–60.
- 1966a: Ručnoe metatelnoe oružie (luk, strely, samostrel) VIII–XIV vv. *Archeologija SSSR. Svod arheologičeskich istočnikov* E1–36. Moskva–Leningrad.
- MEZNÍK, J., 1999: Lucemburská Morava 1310–1423. Praha.
- MĚCHUROVÁ, Z., 1985: Součásti koňské výstroje ze zaniklé středověké osady Konůvky (kat. Nižkovice–Heršpice, okr. Vyškov), *ČMMZ LXX*, 69–84.
- 1986: Kovové a kostěné předměty z hrádku Kepkova, *ČMMZ LXXI*, 157–174.
- 1995: Železné předměty ze zaniklé středověké osady Konůvky (okr. Vyškov), *ČMMZ LXXX*, 141–197.
- 1997: Konůvky – zaniklá středověká ves ve Ždánickém lese. *StAÚ AV Brno XVII/1*.
- 2010: Ze středověkých dějin Moravy. In: *Poklady Moravy. Příběh jedné historické země (Galuška, L.–Mitaček, J.–Novotná, L., edd.)*, 95–115. Brno.
- MĚŘÍNSKÝ, Z., 1972: Archeologické nálezy z okolí Hrušovan nad Jevišovkou (okr. Znojmo), *SPFFBU E 17*, 144–146.
- 1977: Nález středověké ostruhy v Moravské Nové Vsi, *PV 1975*, 71.
- 1980: Středověké zbraně z okolí Loděnic, okres Znojmo, *AR XXXII*, 36–47.
- 1980a: Morava za husitských válek ve světle archeologických nálezů a výzkumů, *AH 5*, 31–68.
- 1991: Hrad Rokštejn na Jihlavsku. Deset let archeologického výzkumu, *VVM XLIII*, 413–427.
- 2002: Přínos archeologie pro poznání středověkých dějin Moravy a Slezska. In: *Od gotiky k renesanci. Výtvarná kultura Moravy a Slezska 1400–1550. I. Úvodní svazek (Hlobil, I.–Perůtka, M., edd.)*, 122–128. Olomouc.
- 2007: Hrad Rokštejn. Dějiny, stavební vývoj a výsledky čtvrtstoletí archeologického výzkumu 1981–2006. Brtnice–Brno.
- MĚŘÍNSKÝ, Z.–PLAČEK, M., 1989: K podobě nejstarší kamenné fáze hradu Bítova (okres Znojmo), *CB 1*, 229–244.
- MICHALAK, A., 2004: Kord czy nóż bojowy? Uwagi o recepcji pewnej kategorii uzbrojenia plebejskiego na ziemiach polskich, na marginesie znaleziska z Żar, *Biblioteka Archeologii Środkowego Nadodrza 2*, 332–346. Zielona Góra.
- 2007: „A grodzianie [...] wyszli naprzeciw z dobytymi mieczami...” więcej o występowaniu mieczy na Środkowym Nadodrzu w średniowieczu, *Archeologia Środkowego Nadodrza V*, 215–240. Zielona Góra.
- MICHNA, P., 1997: Tesák z Janoslavic na Šumpersku. Příspěvek k poznání jednoho druhu archeologických nálezů. In: *Z pravěku do středověku. Sborník k 70. narozeninám Vladimíra Nekudy (Nekuda, R.–Unger, J., edd.)*, 259–268. Brno.
- MIKULKA, M., 1941: Z minulosti archeologického spolku Starý Velehrad, *Sborník velehradský NŘ XI*, 118–124.
- MOLNÁR, A., 1985: Na rozhraní věků. Cesty reformace. Praha.
- MÜLLER, H.–KÖLLING, H., 1986: *Europäische Hieb- und Stichwaffen aus der Sammlung des Museums für Deutsche Geschichte*. Berlin.
- MÜLLER, J., 1837: *Die Herrnburg Buchlau*. Prag.
- NADOLSKI, A., 1954: *Studia nad uzbrojeniem polskim w X, XI i XII wieku*. Łódź.
- 1984: *Polska broń. Broń biała*. Wrocław–Warszawa–Kraków–Gdańsk–Łódź.
- NAGY, G., 1898: *A szabolcsmegyei museum középkori sarkantyúi*, *Archaeologiai Ertesítő XVIII*, 60–64.
- NEKUDA, V., 1961: Zaniklé osady na Moravě v období feudalismu. Brno.
- 1968: Historické oddělení Moravského musea v Brně, *VVM XX*, 112–124.
- 1972: Středověká ves Mstěnice. Deset let archeologického výzkumu 1960–1970, *VVM XXIV*, 12–47.
- 1975: Pfaffenschlag. Zaniklá středověká ves u Slavonic. Brno.
- 1976: Zaniklá středověká osada Bystřec, okres Blansko, *ČMMZ LXI*, 39–63.
- 1977: 25 let historické archeologie v Moravském museu, *VVM XXIX*, 172–175.
- 1978: Stavební kování z feudálního sídla ve Mstěnicích, *ČMMZ LXIII*, 25–54.
- 1982: Středověká vesnice na Moravě ve světle archeologických výzkumů. Brno.
- 1985: Mstěnice 1. Zaniklá středověká ves u Hrotovic. Hrádek – tvrz – dvůr – předsunutá opevnění. Brno.
- 2007: Středověká vesnice na Moravě. Brno.

- NEKUDA, V.–UNGER, J., 1981: Hrádky a tvrze na Moravě. Brno.
- NEUMANN, A., 1927: Katoličtí mučedníci doby husitské. Hradec Králové.
- 1930: Nové prameny k dějinám husitství na Moravě. Olomouc.
- 1939: K dějinám husitství na Moravě. Husitské války. Olomouc.
- NEVĚŘIL, J., 1904: Velehrad I. Nálezy na posvátném Velehradě roku 1903, Časopis vlastivědného spolku musejního č. 83, 75–89. Olomouc.
- 1904a: Velehrad II. Vykopávky na jaře roku 1904 a některé poznámky o dosavadních nálezích velehradských, Časopis vlastivědného spolku musejního č. 84, 129–140. Olomouc.
- 1907: Velehrad III. Nálezy na posvátném Velehradě roku 1905 a 1906, Časopis vlastivědného spolku musejního č. 93–94, 68–74. Olomouc.
- NOVOBILSKÝ, M., 1995: Hrad Lopata. Plzeň.
- NOVOTNÝ, B., 1965: Nález železných predmetov v Nitre, Sbornik Filozofickej fakulty Univerzity Komenského – Musaica V, 69–79.
- NOVOTNÝ, J., 1960: Soupisy poddanských svršků v městečku Blučině v předbělohorské době, VVM XV, 160–167.
- NOVOTNÝ, V., 1915: Hus v Kostnici a česká šlechta. Poznámky a dokumenty. Praha.
- OAKESHOTT, R. E., 1964: The Sword in the Age of Chivalry. New York–Washington.
- OBERPFALCER, F., 1937: Vyznání na mučidlech. Texty ze starých knih černých, jinak smolných. Praha.
- ORĘŻ WIEKÓW, 2003: Oręż wieków minionych. Uzbrojenie na ziemiach polskich od X do początku XIX wieku. Katalog wystawy (Sawicki, T., ed.). Gniezno.
- ORSÁG, J., 2004: Obrana Bojnického hradu podľa inventára militárií z roku 1578. In: Zbrane a zbroj. Zborník príspevkov zo Sympózia usporiadaného príležitosti výstavy Zbrane a zbroj (Malečková, K., ed.), 53–60. Bojnice.
- ORSZÁG–VRANECKÝ, J., 1973: Valašské kovářství. Rožnov pod Radhoštěm.
- PALACKÝ, F., 1894: Dějiny národu českého v Čechách a v Moravě III. Praha.
- PAVELČÍK, J., 1960: Kostry z kláštera v Uherském Brodě, Slovácko II, 34–35.
- PEKAŘ, J., 1933: Žižka a jeho doba III. Žižka vůdce revoluce. Praha.
- PETERSON, H., 2001: Daggers and Fighting Knives of the Western World. New York.
- POJSL, M., 1969: Hrobka moravského markraběte Vladislava Jindřicha na Velehradě, Slovácko X–XI, 86–96.
- 1990: Obraz všedního dne cisterciáků v rekonstrukci původního kláštera na Velehradě, AH 15, 135–150.
- 1990a: Velehrad. Stavební památky bývalého cisterciáckého kláštera. Brno.
- 1995: Polešovice ve správě velehradského kláštera. In: Polešovice 1595–1995. 400 let od povýšení na městečko (Čoupek, J., ed.), 50–78. Velehrad.
- POJSL, M.–HYHLÍK, V., 1997: Velehrad v památkách osmi století. Praha.
- POLÁČEK, L., 1990: Feudální sídla v povodí Bystřice, Nedvědičky a Bobruvky ve světle archeologických nálezů. In: Pravěké a slovanské osídlení Moravy. Sborník k 80. narozeninám Josefa Poulika (Nekuda, V.–Unger, J.–Čizmář, M., edd.), 407–425.
- POLÍVKA, M., 1979: Tábor v českých dějinách, Husitský Tábor II, 7–16.
- POLLA, B., 1962: Pamiatky hmotnej kultúry 15. storočia z Posádky pri Gajarochoch, Zborník Slovenského národného múzea – História 2, 107–140.
- 1962a: Stredoveká zaniknutá osada na Spiši (Zalužany). Bratislava.
- 1962b: Zistovací historicko-archeologický výskum na bratrickom tábore na Zelenej Hure v Hrabušiciach, SIA X, 253–279.
- 1972: Archeologický výskum v Bratislave na trase mosta v rokoch 1967–1970, AR XXIV, 140–147.
- 1979: Bratislava – západné suburbium. Výsledky archeologického výskumu. Bratislava.
- POTURALSKA, E., 2001: Elementy uzbrojenia i oporzadzenia jezdzieckiego z nowozytnego dworu w Janiszewie na Kujawach Brzeskich, Folia Archaeologica 23, 71–83. Łódź.
- PREDOVNIK, K., 2003: Trdnjava kostanjevica na Starem gradu nad Podbočjem. Ljubljana.
- PROCHÁZKA, R.–SULITKOVÁ, L., 1984: Uherské Hradiště ve 13.–15. století. Sociálně-ekonomická struktura, topografie. Uherské Hradiště.
- PRIHODA, R., 1932: Zur Typologie und Chronologie mittelalterliche Pfeilspitzen und Armbrustbolzeneisen, Sudeta VIII, 43–67.
- PŘIKRYL, F., 1890: Hora sv. Klimenta u Osvětiman. Olomouc.
- RACKEVIČIUS, G., 2007: The crossbow – the weapon of the invaders and the defenders of Vilnius castle (the late 14th – early 15th centuries), Fasciculi Archaeologiae Historicae XX, 59–70.
- REZEK, A., 1880: Paměti Mikuláše Dačického z Heslova II. Praha.
- RICHTER, M., 1961: K počátkům tak zvaných gotických klíčů, Sborník ČSSA při ČSAV I, 96–101.
- 1963: Výzkum opevněné středověké osady v Hradištku u Davle, AR XV, 200–219.
- 1982: Hradištko u Davle, městečko ostrovského kláštera. Praha.
- RICHTER, M.–SMETÁNKA, Z.–ŠPAČEK, L., 1964: Výzkum v Sezimově Ústí v r. 1962 a 1963, AR XVI, 691–715.
- RUTTKAY, A., 1976: Waffen und Reiterausrüstung des 9. bis zur ersten Hälfte des 14. Jahrhunderts in der Slowakei II, SlArch XXIV, 245–395.

- RUTTKAYOVÁ, J.–RUTTKAY, M., 2002: Záchraný archeologický výskum stredovekej osady v Zlatých Moravciach, AH 27, 447–461.
- SERDON, V., 2005: Armes du diable. Arcs et arbalètes au Moyen Âge. Rennes.
- SCHENK, Z.–MIKULÍK, J., 2010: Archeologické výzkumy realizované v areálu kláštara po roce 1989. In: Nové objavy na Velehradě. Sborník (Pojsl, M., ed.), 77–98. Velehrad.
- SCHOLKMANN, B., 1972: Die archäologischen Untersuchungen in der Oberen Vorstadt/Wurmberg zu Sindelfingen. Vom Leben mittelalterlicher Menschen zwischen Stadt und Stift. In: Stadt Sindelfingen. Jahresbericht 1972, 155–201. Sindelfingen.
- SLIVKA, M., 1978: Stredoveké hutníctvo a kováčstvo na východnom Slovensku I., *Historia Carpatica* IX, 217–263.
- 1979: Výsledky prvej etapy výskumu Paričova hradu v Trebišove, AH 4, 149–171.
- 1980: Stredoveké hutníctvo a kováčstvo na východnom Slovensku II., *Historia Carpatica* XI, 218–288.
- 1981: Stredoveké hutníctvo a kováčstvo na východnom Slovensku III., *Historia Carpatica* XII, 211–276.
- SMETÁNKÁ, Z., 1965: Současný stav archeologického výskumu hmotné kultury zemědělských osad X.–XV. století v Čechách, *ČsČH* XIII, 239–268.
- 1967: Problematika studia venkovského osídlení v okolí Sezimova Ústí, AR XIX, 717–719.
- 1972: Archeologické výzkumy zaniklých středověkých osad v Čechách v letech 1965–1971, AR XXIV, 417–427.
- 1988: Život středověké vesnice. Zaniklá Svídna. Praha.
- SNÁŠIL, R., 1970: Nové nálezy z Osvětiman okr. Uh. Hradiště, AR XXII, 337–339.
- 1982: Zaniklé vesnice na Uhersko-hradištsku-brodsku v období 13.–18. století, AH 7, 163–167.
- 1992: Změny sídlištní sítě a jejich příčiny v 10.–19. století. In: Vlastivěda moravská. Uherskohradištsko (Nekuda, V., ed.), 387–420. Brno.
- STARLEY, D., 2001: Metallurgical analysis of medieval quarrel heads and arrowheads, *Royal Armouries Yearbook* V, 178–186. London.
- STRAKA, J., 1937: Z tábořské knihy černé. Tábor.
- SVEJKOVSKÝ, F., 1952: Staročeské vojenské řady. Praha.
- ŚWIĘTOSŁAWSKI, W., 1990: Strzemiona średniowieczne z ziem Polski. Łódź.
- SZPUNAR, A.–GLINIANOWICZ, M., 2006: Uzbrowienie późnośredniowieczne z zamku w Czchowie w Małopolsce, *Acta Militaria Mediaevalia* II, 137–188.
- ŠAUROVÁ, D., 1978: Hřeby z výzkumu zaniklých Konůvek, AR XXX, 560–566.
- 1979: Středověké podkovy ze zaniklé středověké osady Konůvky, AH 4, 295–301.
- 1981: Mizející hrádek v Rašovicích, okr. Vyškov na Mor., AH 6, 327–332.
- ŠIMEČEK, Z., 1955: Lapkovské bratrstvo Václava Hrona na Prachaticku, Jihočeský sborník historický XXIV, 27–30.
- 1955a: Zpráva o středověkých městských knihách ze Sezimova Ústí, Jihočeský sborník historický XXIV, 30–32.
- 1957: Dva neznámé dřevorezy z jižních Čech, Jihočeský sborník historický XXVI, 111–113.
- ŠMAHEL, F., 1979: Dodatek k historii Tábora v roce 1420: Obživa revoluční obce, *Husitský Tábora* II, 91–95.
- 1988: Táborská revoluční komuna 1420–1421. In: Dějiny Tábora I/1. Do roku 1421 (Šmahel, F., ed.), 245–306. České Budějovice.
- 1993: Husitská revoluce I. Doba vymknutá z kloubů. Praha.
- 1993a: Husitská revoluce III. Kronika válečných let. Praha.
- TEMESVÁRY, K., 1960: Kucstípusok és zár mechanizmusok fejdölese a XII–XV. századog, *Folia archaeologia* 12, 191–216.
- 1961: Kulcstípusok és zár mechanizmusok fejdölese a XV. században, *Folia archaeologia* 13, 151–181.
- THORDEMAN, B., 1939: Armour from the battle of Wisby 1361 I–II. Stockholm.
- TIHELKA, K., 1963: Středověké nálezy z Hrádku v Rašovicích, okr. Vyškov, PV 1962, 68–70.
- TOMAN, H., 1898: Husitské válečnictví doby Žižkovy a Prokopovy. Praha.
- TOMEČEK, F., 1922: Velehrad. In: Rodinná katolická čítanka (Hanzelka, F., ed.), 25–34. Nový Jičín.
- ULIČNÝ, M., 2001: Nálezy z hradu Kysak, *Historia Carpatica* 31–32, 151–163.
- UNGER, J., 1974: Archeologické nálezy z výskumu hradu Melic na Vyškovsku (železné předměty), *VVM* XXVI, 194–201.
- 1999: Život na lelekovickém hradě ve 14. století. Antropologická sociokulturní studie. Brno.
- URBÁNEK, R., 1940: K historii husitské Moravy, *ČMM* LXIII/LXIV, 229–314.
- USTOHAL, V.–STRÁNSKÝ, K., 1988: Rozbory součástí středověkých zbraní a výstroje. Šipky s trnem a tulejkou, *Hutnické listy* 1988/1, 67–72.
- VÁLKA, J., 1977: Nedakonický Tábora a husitská Morava. Nedakonice.
- 1979: Morava roku 1421. Studie k dějinám husitské revoluce na Moravě I, *Studia Comeniana et historica* IX, 5–30. Olomouc.
- 1981: Pešinův „Mars Moravicus“ jako pramen a jako literatura k dějinám husitství, *Husitský Tábora* IV, 170–172.
- 1983: Přehled dějin Moravy I. Od Velké Moravy do husitské revoluce. Brno.

- 1986: Morava a husitská revoluce. In: Moravský historický sborník (Verbík, A.–Blažek, K., edd.), 89–124. Brno.
- 1991: Středověká politická Morava. In: Za Moravu, 21–29. Brno.
- 1991a: Dějiny Moravy I. Středověká Morava. Brno.
- 1999: Husitství a Morava (1411–1490). In: Morava ve středověku (Měřínský, Z., ed.), 46–52. Brno.
- VÁVRA, J., 1892: Z pozůstatků Berounské knihy svědomí. Český lid 1, 64–67, 589–590.
- VERBÍK, A., 1976: Černé knihy práva loveckého na hradě Buchlově. Brno.
- 1981: Hradiště v době husitské a pohusitské (1419–1479). In: Uherské Hradiště. Dějiny města (Verbík, A.–Zemek, M., edd.), 126–141. Brno.
- VERMOUZEK, R., 1983: Zaniklá osada Kocanov, VVM XXX, 80–85.
- 1983a: Středověký vůz, AH 8, 311–326.
- 1984: Kování středověkého vozu, Sborník Technického muzea v Brně, 110–122.
- VLČEK, E., 1974: Čáslavská kalva – pravděpodobný pozůstatek Jana Žižky z Trocnova – v konfrontaci s historickými prameny, Jihočeský sborník historický XLIII zvláštní číslo k 550. výročí úmrtí Jana Žižky z Trocnova, 50–60.
- VYCHODIL, J., 1925: Popis velehradských památností. Velehrad.
- WAGNER, E., 1946: Jak válčili husité. Praha.
- WAGNER, E.–DROBNÁ, Z.–DURDÍK, J., 1956: Kroje, zbroj a zbraně doby předhusitské a husitské. Praha.
- WACHOWSKI, K., 1982: Średniowieczna broń miotająca na Śląsku w świetle znalezisk z Ostrówka w Opolu, Archeologia Polski 27, 167–202.
- WAWRZONOWSKA, Z., 1990: Rząd koński i oporządzenie jeździeckie. In: Uzbrojenie w Polsce średniowiecznej 1350–1450 (Nadolski, A., ed.), 179–194. Łódź.
- WINTER, Z., 1888: Malé historie ze života staročeského. Velké Meziříčí.
- 1890: Kulturní obraz českých měst. Život veřejný v XV. a XVI. věku I. Praha.
- WOLNY, G., 1838: Die Markgrafschaft Mähren topographisch, statistisch und historisch-geschilder IV. Hradischer Kreis. Brünn.
- ZELNITTIUS, A., 1933: Stručný přehled archeologie a archeologického výzkumu v okrese Uhersko-Hradišském, Sborník velehradský NŘ IV, 12–18.
- 1933a: Na rov badatelů velkomoravského Velehradu, Sborník velehradský NŘ IV, 35–37.
- 1934: Archeologický výzkum na Velehradě, Sborník velehradský NŘ V, 22–26.
- 1935: Výzkum na Velehradě, Sborník velehradský NŘ VI, 54–56.
- 1948: Sv. Kliment a hora sv. Klimenta u Osvětiman, Sborník velehradský NŘ XVI, 49–64.
- ZIMMERMANN, B., 2000: Mittelalterliche Geschosspitzen. Kulturhistorische, archäologische und archäometallurgische Untersuchungen. Basel.
- ŽÁKOVSKÝ, P., 2004: Nový Tábora ve světle archeologických nálezů, nepubl. seminární práce na ÚAM FF MU Brno.
- 2009: Nášlapný ježek. Příspěvek k poznání jedné opomíjené středověké a raně novověké militarie, SPFFMU M 12–13, 115–132.
- 2010: Meče s lichoběžníkovitou hlavicí. Příspěvek k poznání raně novověkých pobočních zbraní. In: Zaměřeno na středověk. Zdeňkovi Měřínskému k 60. narozeninám (Ungermaň, Š.–Přichystalová, R.–Šulc, M.–Krejsová, J., edd.), 479–495. Praha.
- v tisku: Tesák z holešické tvrže na Příbramsku. In: Non sensitis gladios! Księga jubileuszowa z okazji 70. urodzin Profesora Mariana Głoska (Ławrynowicz, O.–Maik, J.–Nowakowski, P. A., edd.). Łódź.
- v tisku a: Středověké a raně novověké chladné zbraně ze sbírek Městského muzea v Moravském Krumlově. In: Archaeologia mediaevalis Moravia et Silesiana II.
- v tisku b: Dlouhé meče se značkami v podobě biskupské berly z moravských sbírek. In: Sborník k 60. narozeninám doc. Pavla Kouřila.
- v tisku c: Středověká a raně novověká militaria ze sbírek Lovecko-lesnického muzea v Úsově, Acta Militaria Mediaevalia VII.

Zusammenfassung

Auswertung von Eisenartefakten aus Nedakonice. Ein Beitrag zur Lokalisierung des hussitischen Neu Tabor

Ende 1420 entstand in Südostmähren ein Zentrum des radikalen Hussitentums in Mähren, über welches uns Lorenz von Brösau in seiner Hussitenchronik berichtet und das er „*Neu Tabor*“ nannte. Diese Gemeinschaft schrieb sich im Januar 1421 unauslöschlich in die Annalen der Geschichte ein, als sie das Zisterzienserkloster in Velehrad auflöste. Aufgrund ihrer militärischen Erfolge wurde dann zur Jahresmitte ein größerer Feldzug gegen sie veranstaltet, der von Jan Železný angeführt wurde, unter dessen Einfluss sich die Hussiten von Neu Tabor auflösten. Die Existenz eines Zentrums des radikalen Hussitentums in Südostmähren, das Ende 1420 unter dem Einfluss oder durch direkten Eingriff durch das südböhmische Tabor entstanden war, kann so nicht gelegnet werden. Das historische Bild von Entstehung, Funktion

und Zerfall von Neu Tabor wird so von den jeweiligen Forschern im Großen und Ganzen einheitlich wiedergegeben und unterscheidet sich lediglich in bestimmten Details, was vor allem durch die uns zur Verfügung stehenden, leicht widersprüchlichen schriftlichen Quellen herrührt. Ein großer Widerspruch hält sich besonders in der Frage zur Lokalisierung von Neu Tabor, das durch eine Analyse der schriftlicher Quellen nur schwerlich eindeutig geklärt werden kann. Es entspricht wohl mehr oder weniger der Wahrheit, wenn man die Auffassung äußert, dass unsere historische Wissenschaften ohne den Fund neuer schriftlichen Quellen, die auf die gegebene Problematik ein neues Licht werfen, diesbezüglich nur schwerlich zu definitiven und allgemein gültigen Schlüssen kommt. Aus diesem Grund begann man auf Anregung von Prof. Dr. Zdeněk Měřínský bereits 2001 damit, das im vergangenen Jahrzehnt im Kataster Nedakonice und dann im Rahmen eigener, im Herbst 2002 durchgeführter Oberflächenuntersuchungen gefundene archäologische Material zusammenzutragen und zu bearbeiten. Das zusammengetragene Material wurde dann Dank zweier im Frühjahr 2010 in der Nähe der Lage „Sádky“ gefundener Eisenartefakte noch deutlich ergänzt. Von den Ergebnissen dieser Untersuchung erwartete man dann, dass sie zur endgültigen Klärung der Lokalisierung von Neu Tabor beitragen würden. In diesem Zusammenhang muss jedoch eingestanden werden, dass uns die dort gefundenen Artefakte über die Lokalisierung von Neu Tabor, obwohl sie eine Reihe wertvoller Informationen liefern und die Äußerung, bzw. Bestätigung von einigen Hypothesen erlauben, an sich nichts Bestimmteres berichten können. Da jedwede Funddokumentation fehlt, verfügen die entdeckten Gegenstände nämlich über eine nur sehr begrenzte Aussagekraft, die mit dem im Rahmen der Oberflächensammlungen entdeckten Material vergleichbar ist. Die Situation wird darüber hinaus noch dadurch erschwert, dass es nicht gelang, eine Reihe von aus der älteren Fachliteratur bekannten Artefakten ausfindig zu machen bzw. zuverlässig zu identifizieren.

Zu den wichtigsten Feststellungen, die bei der Bearbeitung der archäologischen Funde aus der Lage „Sádky“ getroffen werden konnten, zählt das Faktum, dass sich unter den 53 Eisengegenständen ein beträchtlicher Teil an Militaria und Gegenständen befinden, die mit der Pferde- und Reiterausrüstung zusammenhängen und somit eine sehr umfangreiche Gruppe bilden und im Großen und Ganzen zuverlässig in die Wende vom 14.–15. Jahrhundert, d.h. in die Zeit, als Neu Tabor existierte, datiert werden können. Es handelt sich insbesondere um ein Jagdschwert (Abb. 13; Abb. 14), eine Lanzenspitze (Abb. 9:a; Abb. 10), einige Pfeilspitzen aus Eisen (Abb. 9:b), das Einzelexemplar eines Sporns (Abb. 7:f, 8:b) und um einen Steigbügel (Abb. 7:g). Zählt man auch den Fund zweier Äxte, deren primäre Klassifizierung als Militaria sehr problematisch ist (Abb. 3:a; Abb. 4), bzw. einen nur schwer näher zu datierenden Krähenfuß (Abb. 9:c) hinzu, vergrößert sich ihre Anzahl noch. An dieser Stelle ist leider zu bedauern, dass der mehrfach erwähnte Fund eines Langschwertes aus der Lage „Sádky“ heute nur schwer eindeutig identifizierbar ist, wobei das hier veröffentlichte Schwert aus den Sammlungen des Museums der Mährischen Slowakei in Uherské Hradiště lediglich als eine der Möglichkeiten verstanden werden muss (Abb. 11; Abb. 12). Das deutliche Vorkommen mittelalterlicher Militaria signalisiert uns hier eindeutig eine militärische Funktion der Fundstelle oder deutet zumindest auf eine in der Nähe von Nedakonice stattgefundenen erhöhte militärische Aktivität hin. Darüber hinaus können diese Gegenstände auch als Beleg dafür dienen, dass der Standort überstürzt aufgegeben worden war, da sie im umgekehrten Fall von den ursprünglichen Besitzern zweifellos mitgenommen worden wären. Für eine Lokalisierung von Neu Tabor in Nedakonice dürften laut einigen älteren Forschern auch die Funde von mittelalterlicher Fliesenkeramik sprechen, die aus dem von den Hussiten zerstörten Kloster in Velehrad dorthin importiert worden sein. Auch diese Frage wird vermutlich jedoch bis zu einer eventuellen neuen archäologischen Grabung in der Lage „Sádky“ offen bleiben. Die Fliesen könnten nämlich auch von einem Zisterzienserhof stammen, der offenbar an der Stelle der heutigen Kirche gestanden hat, und wären somit erst viel später, d.h. nachdem die Objekte des Hofes zerstört worden waren, an den Fundort gelangt. Das gleiche Problem liegt auch bei der Interpretation der Funde von Steinmetzelementen vor, die ebenfalls nicht von dem zerstörten Velehrader Kloster stammen müssen. Diese Frage kann nur dann geklärt werden, wenn die Profilierung der heute verschütteten Steinmetzartefakte mit den angeblichen Inschriften in der Lage „Mlýnské“ festgestellt wird.

Trotz der oben erwähnten Probleme spricht die hier vorgelegte Analyse der Eisengegenstände jedoch eher dafür, Neu Tabor in Nedakonice und nicht im Areal der Stadt Uherský Ostroh zu lokalisieren. Diese Schlussfolgerung kann heute lediglich durch eine gründliche archäologische Untersuchung der Lage „Sádky“ bestätigt oder widerlegt werden, die immer noch eine Fülle an archäologischem Material birgt, wie die 2002 durchgeführte Oberflächenuntersuchung sowie die später erfolgte Metalldetektorsuche in ihrer direkten Nachbarschaft gezeigt haben.

Alle Zeichnungen und Fotos, wenn nicht anders angegeben, vom Verfasser.

