

Plaček, Miroslav

Opevnění města Rhodu z přelomu středověku a novověku

Archaeologia historica. 2012, vol. 37, iss. 2, pp. 477-494

ISSN 0231-5823 (print); ISSN 2336-4386 (online)

Stable URL (handle): <https://hdl.handle.net/11222.digilib/128274>

Access Date: 16. 02. 2024

Version: 20220831

Terms of use: Digital Library of the Faculty of Arts, Masaryk University provides access to digitized documents strictly for personal use, unless otherwise specified.

Opevnění města Rhodu z přelomu středověku a novověku

MIROSLAV PLÁČEK

Abstrakt: Rhodos johanité získali po ztrátě Svaté země (1291) v roce 1309. Dodekanéskou državu bránili proti maloasijským emirátům a posléze moci osmanské říše. Po dobytí Konstantinopole Osmané dvakrát Rhodos dobývali – vylepšené opevnění roku 1480 odolalo a bylo znovu modernizováno. Ani zesílení hradeb, rozšíření příkopů s vloženými kleštěmi a vybavení uzlových bodů polygonálními bollwerky nezabránilo za obležení v roce 1522 čestné kapitulaci a odchodu johanitů. Opravené opevnění patří k významným komplexům své doby.

Klíčová slova: Řád johanitů – opevnění – obléhání – Osmané – dělostřelba – kleště – boulevard.

Fortification of the Town of Rhodes from the Late Middle Ages and the Early Modern Age

Abstract: The Order of the Knights of St. John acquired Rhodes in 1309, after the loss of the Holy Land (1291). They defended the Dodecanese holding from the emirates of Asia Minor and later from the Ottoman Empire. After conquering Constantinople the Ottomans twice attempted to seize Rhodes; the fortification, upgraded in 1480, withstood their attack and was subsequently improved again. However, even the reinforcement of the town walls, expansion of moats with inserted tenaillons and the construction of polygonal bastions at key points did not prevent the town from a surrender after a siege in 1522, followed by the departure of the Order of the Knights of St. John. The restored fortification is among the major defence structures of the period.

Key words: Order of the Knights of St. John – fortification – siege – Ottomans – cannonade – tenaillons – boulevard.

Osudným pro křižácké Outremer byl rok 1291. Po dobytí Akkonu západní křesťané urychleně vyprázdňovali zbývající pevnosti a zbylé a přeživší osoby muslimové uvrhli do otroctví. Zbytky rytířských řádů, hlavně johanité a templáři, se spolu s titulárním jeruzalémským a reálným kyperským králem Jindřichem II. z Lusignanu uchýlili na Kypr, zatímco vedení řádu německých rytířů se díky předvídatému zisku území v Pobaltí mohlo přesunout do Benátek a posléze do Prus. Johanité si však záhy uvědomili, že nevelká panství na Kypru k aktivnímu životu a k boji proti nevěřícím nepostačují, zejména když na rozdíl od templářů chtěli na Východě setrvat (z mnohé literatury nej dostupnější Hrochovi 1973, 273–276, 280; Bradford 1996, 56–61; Pořízka 1997, 46–49). Výtečná příležitost k územním ziskům se vytvořila v egejské oblasti, kde na přelomu 13. a 14. století probíhaly ohromné změny.

Velký rumský sultanát Sedžuků se v důsledku vpádu Mongolů a dočasného vzniku Ílchanátu rozpadl na díly, Byzanc se zmítala ve vnitřních problémech a mezi válčícími (v letech 1294–1299) námořními mocnostmi Benátkami a Janovem. Toho využili ghaziové – velitelé vojsk jednotlivých turkických kmenů a zabírali bývalé byzantské území na jihozápadě Malé Asie. Postupovali z vnitrozemí, mentešský bej roku 1284 obsadil Aydin, který se v roce 1307 stal samostatným emirátem, a mocenský vliv obou útvarů již okolo roku 1300 dosáhl pobřeží Egejského moře. Přitom se muslimským ghaziům zdařilo obsadit přístavy a velká města Efes a Smyrnu – Izmir (1304) a také Halikarnass – Bodrum (Zástěrová 1994, 302–305; Dějiny 2007, 205; Nicol 1993, 86, 71; srov. Wittek 1934 a Cahen 1988).

Vnitrozemské zázemí Smyrny s Manisou (Magnesií) a Filadelfií zůstalo ještě několik málo desítek byzantskou enklávou, ale od marmarského pobřeží je oddělovaly emiráty sarachánský a karasinský. Na ně k východu navazoval Kermian a vedle něho téměř nejmenší ghaziovská država okolo Sögütu, již koncem 13. století pod vládou Osmana. Představovala kamínek – zárodek laviny, jež v letech 1326–1337 pohltila Brusu, Nicaeiu, Nikomedii, v roce 1354 se Osmané převalili přes Dardanely na Balkán (The Cambridge History 2009, 118–120; Runciman 1970, 34–38; Wienand 1970, 165) a zastavili se až před Vídní a Nitrou. Osmanský tlak byl nejprve překvapivě orientován směrem do Evropy a roku 1361 obsazenou Adrianopol (Edirne) učinil sultán Murad I. o čtyři léta později, namísto Brussy, hlavním městem své říše



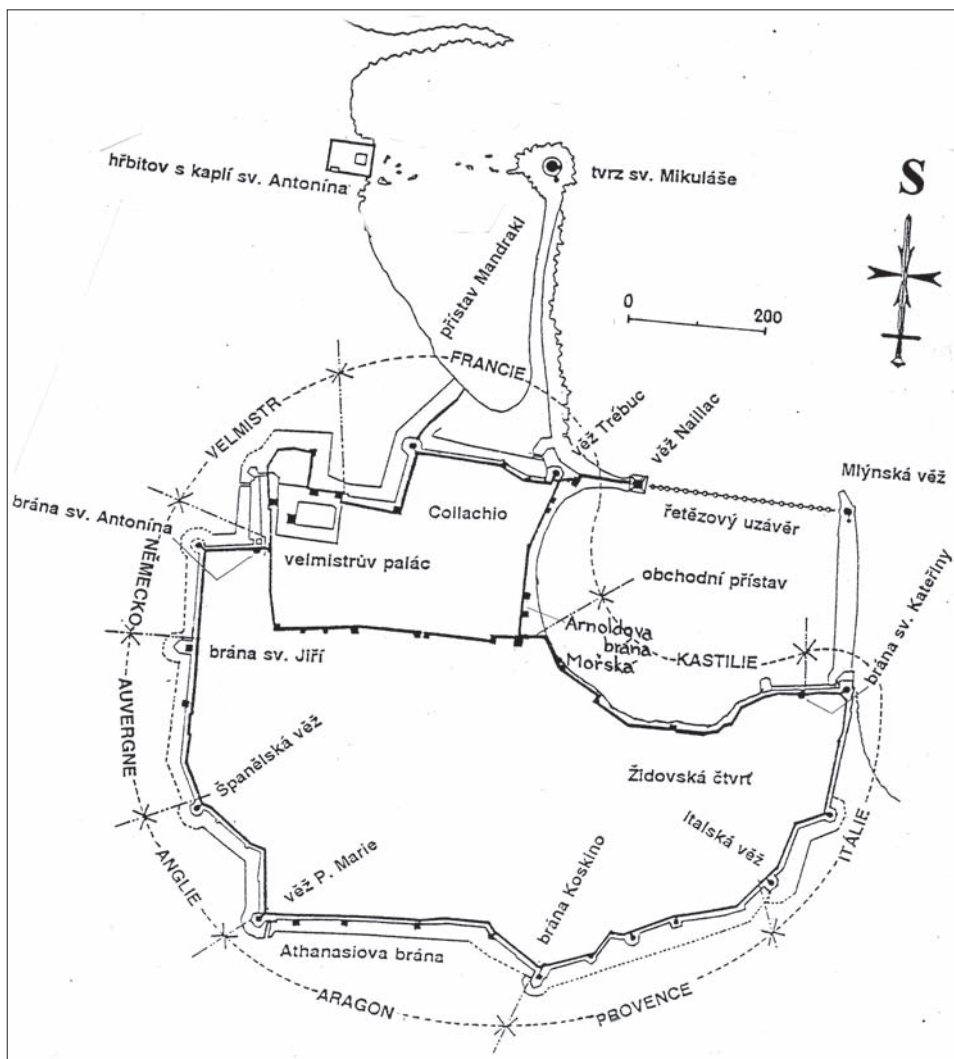
Obr. 1. Mapa maloasijské a egejské oblasti v letech 1320–1330. Šrafováno je území Byzance, čárkovaně a tečkovaně jsou hranice územních útvarů.

Abb. 1. Karte Kleinasien und der Ägäis in den Jahren 1320–1330. Schraffiert ist das Gebiet von Byzanz, gestrichelt und punktiert sind die Grenzen der territorialen Gebilde.

(Turnbull 2003, 9).¹ O prioritě podmanění evropské části Byzance, a především Konstantinopole, svědčí i to, že výše zmíněnou byzantskou enklávu v bývalém thematu Thrakesion, ale též jihozápadní samostatné muslimské emiráty, si podrobil sultán Bajezid I. Yilderim (Blesk) až v roce 1390, tedy nedlouho před vpádem Mongolů Timura Lenka v roce 1400 (Atiya 1965, 298; The Cambridge History 2009, 151; Zástěrová 1994, 328; Dějiny 2007, 214).

Reakci křesťanského světa na postup ghaziovských emirátů k Egejskému moři bylo v roce 1304 obsazení ostrova Chios Janovany a několika pevností na pobřeží (Çandarlı, Çesme). Některé ostrovy Dodekanesu (Dvanáctiostrovní archipelag) si dva roky nato od císaře pronajal (obdržel jako dočasné léno) janovský kapitán a pirát Vignolo dei Vignoli. Byzantský císař ve stejné době povolal na pomoc katalánské společenstvo (kompanii), s nímž měl však trvalé potíže a ta se po střídavých výsledcích bojů s Osmany stáhla do Evropy a na období let 1311–1388 vytvořila nezávislé athénsko-thébské království (Dějiny 2007, 205–206; Zástěrová 1994, 305–306). Vignolo uzavřel s johanity smlouvu o spolupodílnictví a ti se zpočátku (1306) přesunuli na dva jím postoupené ostrovy – na Kós a Leros (Wienand 1970, 149–155). Eminentní zájem však rytíři sv. Jana ihned jevíli o dostatečně rozlehlý a úrodný Rhodos, kde se v roce 1307 vylodili a zprvu uchytili na částečně pobořeném hradě Feraklos při východním pobřeží. Odtud zahájili anexi, ale zejména řečtí obyvatelé města Rhodos se skoro dva roky bránili blokádě, kterou johanité realizovali z dalšího, tentokrát uplacenou zradou obsazeného hradu Filerimos jižně nad městem (Lutrell, 1975, 283–286; Atiya 1965, 287–290; Failler 1992). Protože se Rhodézané za zmíněné složité bezpečnostní situace císařství nedočkali od vládnoucího Andronika II. pomoci, podlehli vojenskému a negociačnímu nátlaku a řádu se podvolili.

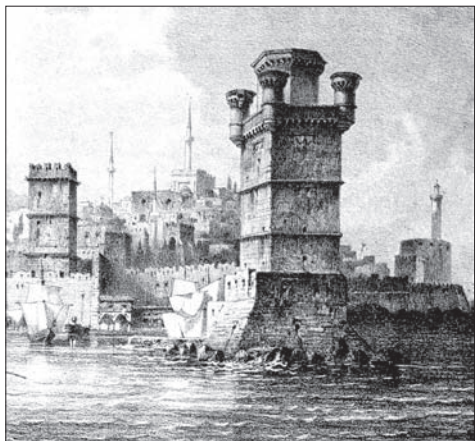
¹ Letopočty u některých událostí se v jednotlivých pracích občas liší, například obsazení Nicaei a Adrianopole (Edirne) včetně její přeměny na sídelní město osmanského vládce, a to i v nejnovějších pracích (např. The Cambridge History 2009; Lewis 2000).



Obr. 2. Plánek opevnění Rhodu v roce 1480. Podle V. Kupky 2000, 51, doplněno.

Abb. 2. Skizze der Befestigung von Rhodos im Jahr 1480. Nach V. Kupka 2000, 51, ergänzt.

Řekové se s novými křesťanskými vládci do značné míry szili, a ani rozdíly v západní a východní liturgii nebyly příliš na závalu, neboť rytíři sv. Jana v tomto směru projevili pochopitelnou a dostatečnou toleranci. Při obléhání se ukázala odolnost starší byzantské fortifikace města, avšak narůstající hrozba od rychle formujících se tureckých státek vyvolala její zesilování. S absolutní dominancí osmanského sultanátu zkvalitňování tak zintenzivnilo, že byzantské prvky lze v inovovaném masivním opevnění sotva rozpoznat. Přesto měli johanité tendenci zabezpečit pevnostmi nejen ostrovy, ale uchytit se i na pevnině. V roce 1344 spolu s Benátčany a s pomocí lodí papeže a kyperského krále dobyli Smyrnu (Izmir) a do poloviny století úplně převzali její správu. Protože při útoku Timura Lenka v roce 1402/3 o toto město přišli, snad do pěti let našli náhradu v bývalém Halikarnassu (dnes Bodrum), kde zcela přestavěli starší seldžucký hrad a nazvali ho po sv. Petru. Bodrum měl vynikající polohu, kontroloval úžinu mezi pevninou a druhým nejdůležitějším johanitským ostrovem Kósem a díky systematickému opevnování vydržel, stejně jako Kós, v rukách johanitů až do ka-

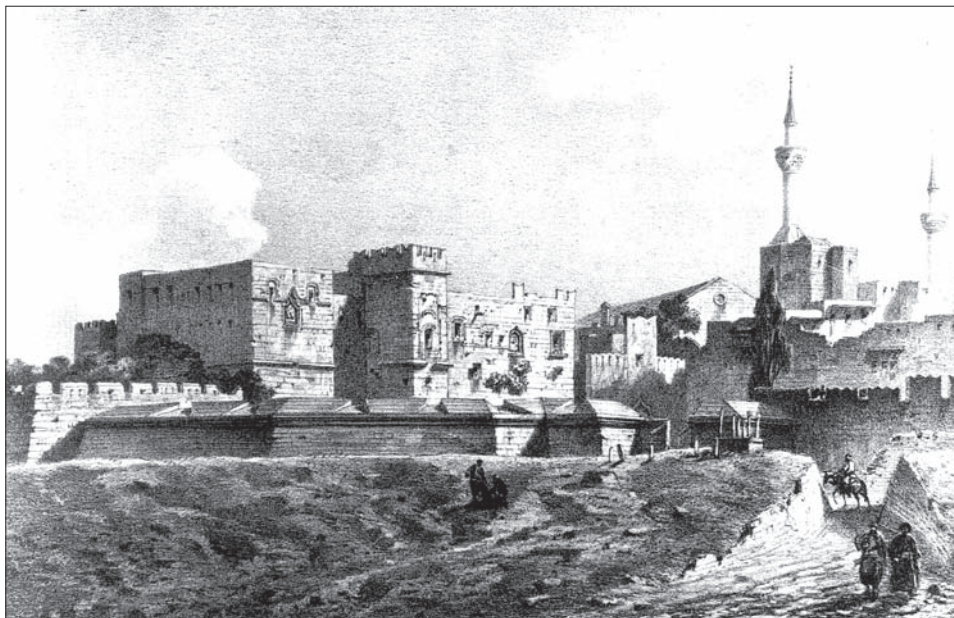


Obr. 3. Naillacova věž v roce 1853. Vpravo věž Trébuc u brány sv. Pavla; vlevo věž u Arnoldovy brány. Litografie E. Flandina.
 Abb. 3. Naillac-Turm im Jahr 1853. Rechts Turm Trébuc am Paulstor; links Turm am Arnold-Tor. Lithographie E. Flandina.

odrazilo i první vážnější útok ghaziovských Turků na odlehlý kykladský ostrov Amorgós v roce 1312 (Lutrell 1975, 287). Když sultán Bajezid I. uvedl do područí maloasijské emiráty nejbližší Rhodu, dostal řád jistý oddychový čas, neboť sultán dal přednost zabezpečení obsazených území při Dunaji. Tam v roce 1396 u Nikopole utrpělo drtivou porážku vojsko křížáků a uherského krále Zikmunda. Následně rozmach Osmanů načas zbrzdil vpád Mongolů. Řád sice přišel o Smyrnu, ale turecká říše se musela vzpamatovávat z porážky u Ankary (1402), smrti Bajezida († 1403) a v letech 1416–1425 nejprve úplně podrobit bouřlivější jižní emiráty a potlačit vzpuru v Anatólii (Runciman 1970, 48; The Cambridge History 2009,

pitulace města Rhodu v roce 1522 (Atiya 1965, 294; Sire 1994, 34; Wienand 1970, 162, 168–172; Müller-Wiener 1966, 93–94).

Během tří let johanité vytlačili Byzantince ze získaného souostroví a postupně ho zabezpečili skoro sto opevněními, z nichž zhruba padesát se nacházelo na Rhodu (Spiteri 2008, 41; Losse 2009). Téměř dvacet bylo hradů, ostatní měly ráz strážních věží situovaných na pobřeží a na místech dalekého rozhledu (srov. Losse 2001; 2006). Fortifikace byly zapotřebí, neboť lidské zdroje řádu byly proti možnostem explozivně vzrůstající osmanské říše omezené. Do konce 14. století měli johanité relativní poklid k vytvoření správy a systému obrany svého státu. Jednak ho umožnila orientace osmanské pozemní expanze k severu, jednak rostoucí síla řádové flotily (Wienand 1970, 146–148). Loďstvo

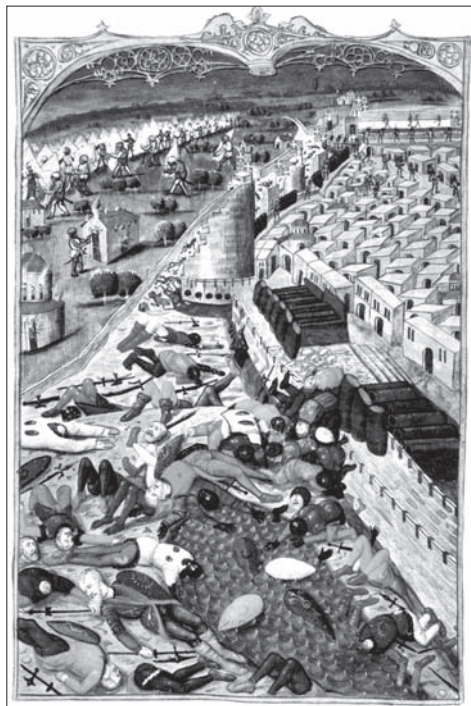


Obr. 4. Hrad – bývalý palác velmistra od severozápadu před výbuchem prachu; vpravo Sülejmanova mešita. Litografie E. Flandina z roku 1853.
 Abb. 4. Burg – ehemaliger Großmeisterpalast von Nordwest vor der Explosion; rechts Süleyman-Moschee. Lithographie E. Flandina von 1853.

XV). K útoku na ostrovní stát Osmané též potřebovali silné loďstvo, které tehdy ještě neměli a jež museli zbudovat, pokud chtěli dobýt Konstantinopol. Bez námořní blokády města a ovládnutí zátoky Zlatý roh to prostě nebylo možné.

Proto první přímé ataky proti johanitům uskutečnili egyptští mamlúkové – v roce 1440 na ostrůvek a pevnost Kastellórizo a čtyři roky nato i na samotný Rhodos. Nebylo to naposledy a nájezdy se množily. Jejich hlavním účelem byla kořist a odvezení obyvatel do otroctví. V letech 1455–1456 Turci povzbuzení dobytím Konstantinopole napadli ostrov Kós a 1457 na Rhodu dobyli hrad Archangelos (Rossi 1975, 319–321; Losse 2009, 246). Následky krátkodobých útoků byly napraveny a kvůli nim řád zintenzivnil potřebné zkvalitňování fortifikací, které byly do té doby převážně jen udržovány. Podstatně větší vliv a impuls k horečné stavební činnosti mělo velké obléhání Rhodu Osmany v roce 1480. Sultán Mehmed Dobyvatel poněkud odhodlání johanitů podcenil a útočníky nepodpořil, tak jako před 27 léty u Konstantinopole, svou přítomností. Invazním jednotkám totiž nevelal sám, nýbrž pověřil dobýváním Misac pašu. Jeho loďstvo na ostrov dopravilo armádu s mnoha obléhacími děly, která měla prolomit opevnění. Udávaný počet vojáků jako obvykle kolísá mezi kronikářskou nadsázkou sto tisíc, přes číslo sedmdesát tisíc, vzbuzující obdiv k hrdinství johanitů (Bradford 1996, 98), až k realistickým odhadům dvacet a patnáct tisíc (Kupka 2000, 53; Pořízka 1997, 77). Sultán Mehmed, nezvyklý neúspěchům, chtěl chybu napravit již rok poté. Zejména když v zemětřesení, které v roce 1481 dokončilo zkázu obléháním těžce poškozené městské fortifikace a hradu, viděl příhodnou boží pomoc (Rossi 1975, 328). Řád však za úradek boží zase pokládal, když Mehmed již na samém počátku tažení k Rhodu ve Skutari zemřel a útok se proto nekonal (Rossi 1975, 328, 325; Kupka 2000, 108).

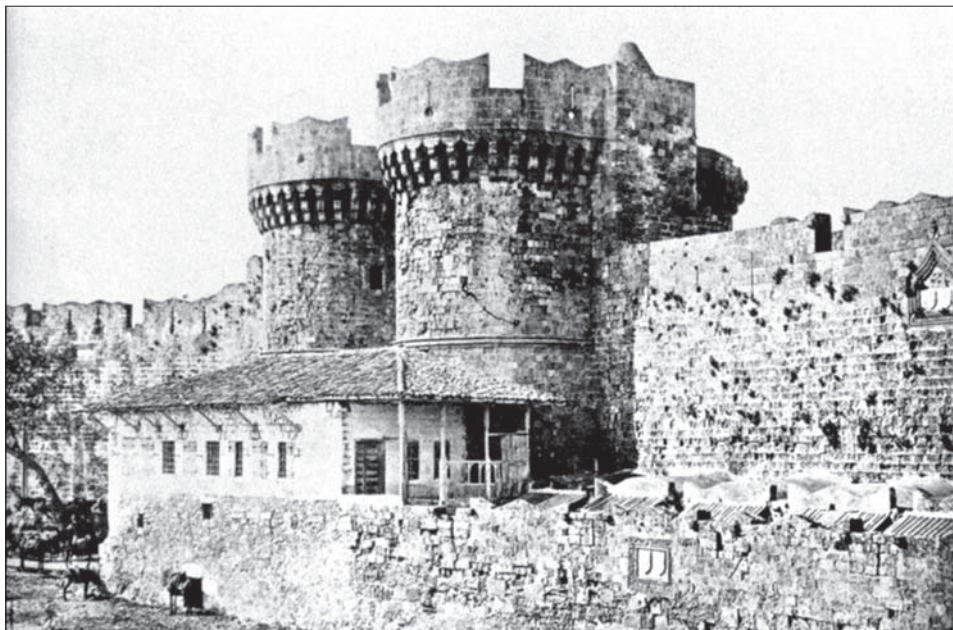
Již z prvního pohledu na správní centrum ostrova a řádového státu je zřetelné, že jde o poměrně složitý opevněný komplex. Z obruby hradeb uzavírajících celkovou plochu 45 ha vybíhaly do moře tři šíje vymezující jako vlnolamy obchodní přístav a zátoku Mandraki. Na dvou delších molech stály již ve středověku větrné mlýny a konce všech tří byly opatřeny věžemi, severní stála v koncentrickém plášti tvrze sv. Mikuláše. Pozoruhodná byla struktura opevněného souboru. Celek měl půdorysný tvar širokého srpů, či lépe kratšího vinařského nože, jehož vypuklá část se rozpínala proti pevnině v jihozápadním směru. Od předpolí město odděloval oblouk příkopů, které na obou koncích ústily do zátok Mandraki na severu a Akandi na východě. Obchodní přístav bylo možno v případě potřeby uzavřít řetězem napjatým mezi západní Naillacovou a východní Mlýnskou (Francouzskou) věží. Věž (tvrz) sv. Mikuláše byla nejdůležitější, neboť bránila příplutí nepřátelských lodí k řetězu a jejich vniknutí do přístavu Mandraki od severu a při obou obleženích byla jedním z hlavních cílů.²



Obr. 5. Obléhání Rhodu v roce 1480 na miniatuře G. Caoursina (viz pozn. č. 5).

Abb. 5. Belagerung von Rhodos im Jahr 1480 auf einer Miniatur von G. Caoursin (siehe Anm. Nr. 5).

² Detailně k opevnění města Rhodu Kollias (1988; 1991).



Obr. 6. Mořská (Přístavní) brána na fotografii z počátku 20. století. Podle Valkana 2005, 147.
Abb. 6. Hafentor auf einer Fotografie vom Beginn des 20. Jhdts. Nach Valkana 2005, 147.

Do širokého severního konce opevněné plochy města byla vložena a hradbou s hranatými věžemi z let 1377–1396 (Juan de Heredia) z ní vydělena Rytířská čtvrt, jejíž severozápadní kout vyplňuje hrad – palác velmistra (Spiteri 2008, 43). Osou čtvrti zvané Collachium byla Rytířská ulice, jež probíhala ve východozápadním směru a s odstupem ji sledovala dělicí hradba s hranatými věžemi, která až na nevelké relikty zmizela. Do ulice se průčelími obracely převážně palácové dvorce (franc. *auberge*, něm. povědomě znějící *Herberge*), nejlépe snad rezidence či ubytovací hostince jednotlivých „jazyků“, provincionálně územních skupin (společenství) rytířů.³ Severojižní prostor Collachia se táhl při západní hradbě k přístavu a byl od severu a zátoky Mandraki dostupný branou sv. Pavla. Stály v něm starý a nový řádový špitál, dvě další rezidence, arsenál a kostel Panny Marie tou Kastrou. Z Rytířské ulice se do prostoru před hradem vstupuje klenutým průjezdem otevřeným k jihu lodžii, za níž do exploze prachu v roce 1856 stával původní konventní chrám sv. Jana Křtitele. Strašlivý výbuch rozmetal nejen kostel, v němž byl prach uskladněn, ale i sousední palác velmistra, který zůstal v ruinách až do úplné obnovy italskými architekty mezi světovými válkami. Hrad tehdy věrně dostavěli do původní kastelové podoby (cca 80 × 70 m), pouze na některé podlahy přenesli antické mozaiky, především z Kósu (Valkana 2005, 128, 61). Hrad nejdříve tvořil přímo nároží fortifikace města, které pak velmistr Jean de Lastic v letech 1437–1454 zpevnil zalamanou smyčkou bollwerku, který byl po pozdních úpravách nazýván příznačně bastionem (Valkana 2005, 142). Jeho severovýchodní nároží zesilovala hranatá Pagnacova věž, podle tvaru též dílo velmistra de Lastic.

Samotné město bylo velmi hustě zastavěno, ale uliční síť postrádala pravidelnost jednorázově založených měst. Plně je prostupovaly tři neširoké severojižní ulice, východozápadní byly jen dvě, ale úplná a hlavní běžela jižně od hradby Collachia a oblouku přístavní hradby. Na tuto osu se na západě vstupovalo z bran sv. Antonína a sv. Jiří, stály při ní stejnojmenný klášter, kastelanie, palác admirála, katedrála Panny Marie tou Bourgou, městský špitál sv. Ka-

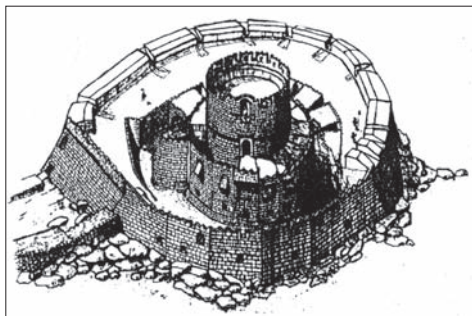
³ „Jazykům“ byly po polovině 15. století přiděleny k péči a obraně určité úseky hradeb (Losse 1998, 86; 2006, 266).

teřiny a končila u brány téže svěťice. Význam ulice podtrhlo i situování hlavní mešity vítězným Sülejmanem Náherným. Vzhledem k nepravdělné síti ulic nebylo ani zřízeno centrální velké tržiště, nýbrž tržní funkce byly detašovány do zhruba osmi nevelkých prostorů. Přitom dva se vyskytovaly ve východním cípu města, kde se rozkládala ještě chaotičtější uspořádaná židovská čtvrť, která se však charakterem zástavby nijak nelišila od řeckých. V podstatě ji vymezuje fiktivní zalomená linie spojující čtyři křesťanské kostely a jihovýchodní hradba města. Stará synagoga se nedochovala.

Až na oblouk jednoduché hradby k přístavu se opevnění města skládalo z hlavní a parkánové hradby (franc. *lice*, později *fausse-braie*). Zesilovaly je hlavně hranaté, v několika případech, především u bran, okrouhlé věže. Menší hranolové, dovnitř otevřené nízké věže stojí dosud v tzv. anglickém úseku parkánové hradby na jihozápadě, rozměrnější věže jsou připojeny krčky k hlavní hradbě a asi některé z parkánových převrstvily. Zdá se též, že ony krčky mohly využít zdíva starších a méně vystupujících věží. Starší příkop byl vylámán ve skalnatém podloží a měl snad jen třetinovou šířku dnešního pásu. Rovněž původní hradba byla mnohem slabší – zhruba 2–3 m – a k její opravě došlo ihned po škodách, jež natropilo zemětřesení v roce 1389 (Luttrell 1975, 306). Již před prvním obležením (1480) nechal řád hlavní hradbu na exponovaných stranách zesílit až na 5 m a nejspíše tehdy kontreskarpy příkopů obezdili. Poučením z obléhání byla nutnost dalšího zesílení odolnosti proti dělostřelbě, a v důsledku toho dosáhla někde síla hradebního tělesa až 12 m (Losse 1998, 87). Tloušťka vzrostla přispáním zeminou zevnitř města a důkladnou obezdívkou, takže široká plošina s masivní předprsní a barbetami na temeni umožnila postavení děl a komunikaci. Brány byly prolomeny v hradbách vedle vysunutých masivních věží a do prvního obléhání doplnili některé brány, kromě těch co nevedly do přístavu, pětibokými předbraními.

Rámcový popis fortifikace je vhodné spojit se zjištěnou chronologií vývoje. Zejména u staveb z 15. století jsou k datování velmi prospěšné četné erekční desky s erby stavebníků. Jen desek velmistra Pierra d'Aubusson (1476–1505) je po opevnění Rhodu rozeseto na padesát (Losse 1998, 87). Sotva patrná je nejstarší partie kvádřového a dílem bosovaného zdíva okolo brány sv. Antonína, která pochází z byzantské výstavby ze 12. století. Ostatní překryly gotické a raně novověké stavební konstrukce. Do 14. věku lze zařadit část hmoty parkánových zdí a věží, některé líce hlavní hradby (vyjma talus – jejich po římsu zesílený sokl) a hranaté hradební věže velmistra Heredii (1377–1396) na severu mezi palácem a věží Trébus u brány sv. Pavla. Výše bylo uvedeno i jeho dílo při vydělení Collachia od města. Za velmistra Hélióna de Villeneuve (1319–1346) byl vystavěn palác – kastelový hrad a Pierre Zacosta (1461–1467) zesílil v nárožích severní hradbu oblými věžemi sv. Petra a Trébus (sv. Pavla) na krčcích (Valkana 2005, 142; Spiteri 2008, 43). Portál protáhle polygonálního barbakánu svatopavelské brány byl dostupný padacím stěžejkovým mostem a hlavním stavebníkem byl po roce 1476 Pierre d'Aubusson. Spojovacím koridorem na věž Trébus navazovala mocná Naillacova věž na konci krátkého mola obchodního přístavu. Postavil ji stejnojmenný velmistr před rokem 1420, čemuž odpovídá její ještě hranolový tvar. Ze spojení obou věží vyplývá, že věž Trébus měla staršího předchůdce. Naillacovu věž zesílil a hranatým pláštěm ji obehnal velmistr Zacosta, přičemž dosáhla výšky 45 m (Sire 1994, 37). Stejný tvar měly dvě flankující věže Arnoldovy brány, která umožňovala spojení přístavu s arsenálem. Založil ji Juan Fernandez de Heredia před koncem 14. století a podle erbovní desky vylepšil Pierre d'Aubusson. Týž velmistr roku 1478 opatřil Přístavní (Mořskou) bránu půlválcovými postranními věžemi s ochozy na krakorcích s podsebitím typu machicouli (Valkana 2005, 149), ale i ona byla v jádru starší.

Velmistr Zacosta (1465) stál při zřízení již okrouhlé věže sv. Mikuláše s odstupňovanou širší podnoží a dvanácti postaveními pro děla (průměr 17 m; Boase-Wallace 1977, 234) na severním konci výběžku, jímž je na východě vymezen přístav Mandraki. Dílem ji financoval burgundský vévoda Filip Dobrý, snad aby nezůstal pozadu za francouzským králem Ludvíkem XI., který přispěl na stavbu Mlýnské (a asi proto též Francouzské) okrouhlé věže (Losse 1998, 88; Valkana 2005, 150). Dostavěl a zesílil ji d'Aubusson, a kdo jiný než on se postaral o obehnání věže



Obr. 7. Rekonstrukce podoby tvrze sv. Mikuláše v roce 1521. Podle Spiteri 1994, 93.
 Abb. 7. Rekonstruktion der St.-Nikolaus-Festung im Jahr 1521. Nach Spiteri 1994, 93.

z Collachia na hlavní hradbu na západě města. Přístupovou šíjí k bráně i s úzkým příkopem přihradili k hradu a další pás spojil bollwerk s nárožím starší hradby. Dlouhým hmotným blokem, který byl od přihrádku oddělen druhým příkopem, procházel zalomený, žebry zaklenutý průjezd. Směrem k západu se otevíral portálem sevřeným dvěma půlkruhovými baštami a zdobná erekční deska identifikuje jejího stavebníka – velmistra Amauryho d'Amboise a rok dokončení 1512. Most přes příkop zvedali před branou stěžejkami. Brána získala na důležitosti, když zrušili západní bránu sv. Jiří. Již velmistr Antoine Fluvian de Rivière v letech 1421–1437 bránu opatřil pětibokým předbraním a samotnou hranatou věž nechal jako první upravit pro použití děl (Boase-Wallace 1977, 232). V této souvislosti je třeba alespoň zmínit i osmanské stavby, které počítaly s instalací dělostřelby. Sloužily k tomu masivní, převážně okrouhlé bateriové věže a též řád za Giovanniho Battisty Orsiniho doplnil hradby města věžemi obkládanými (Durdík 2011; Spiteri 2008, 44). Jak bude zmínka dále, bránu zrušili a zazdili v roce 1496.

Dalším důležitým bodem byla tzv. Španělská věž v ohybu hradby. Věží je proto, že je vysunuta na krčku až před parkánovou zeď, neboť výškou barbetový ochoz hlavní hradby převyšuje pouze cimbuřím. Sama věž se asi řadí k produktům velmistra Orsiniho z let 1467–1476 (případně již Zacosty) a zalamovaný plášť s velmi úzkým vnitřním příkopem, spíše uličkou v úrovni parkánu, nechal kolem ní zbudovat Pierre d'Aubusson roku 1489 (Valkana 2005, 143; Spiteri 2008, 45). Má rozměry a charakter rondelu a navazuje na parkánovou hradbu, ale o něco ji kvůli vyvýšení plošiny pro děla přečnívá. Střílny dolní baterie děl umístěné v kasematech jsou těsně nade dnem příkopu. Uzlovým objektem v jihozápadním zlomu fortifikace byla tzv. Anglická bašta, soubor věže Panny Marie a brány sv. Athanasia s dodatečně připojeným bollwerkem, jemuž věnujeme pozornost dále. Z nároží vybíhá zaoblená věž Panny Marie (s jejím reliéfem), a protože ji deska řadí do roku 1441, jde ve rhodském opevnění o nejstarší doloženou okrouhlou věž. Brána je prolomena východně vedle ní a z druhého boku ji chrání Athanasiova hranatá věž, jejíž protažení je dílem Antoina Fluviana z let 1421–1437 (Valkana 2005, 144). Od brány vedl přes příkop most, který po stavbě bollwerku proměnili přizděním v koridor.

Nejdůležitějším bodem a branou na jižní straně města byl komplex okolo brány Koskinou či též sv. Jana, který se rovněž nazývá Provensálskou baštou. Vnitřní brána s tabulí velmistra de Millyho (1454–1461) je situována v zákoutí vedle krčku hranolové věže, již erbovní deska přiřazuje Fluvianovi de la Rivière (před rokem 1435). Předbraní s vytaženým plným břitem, opět napojené na parkán, vystavěl zřejmě Pierre Zacosta krátce po roce 1461 (Valkana 2005, 145), avšak hlavní objekt souboru – bollwerk, podobající se masivnímu barbakánu – je vhodné zmínit až v rámci poslední etapy zesilování fortifikace (Boase-Wallace 1977, 236). Podobně je tomu i ohledně tzv. Italské bašty, jejímž jádrem je okrouhlá věž, kterou bychom nazvali bateriovou, kdyby nebyla nízká – totiž stejně vysoká jako hradba, z níž vybíhal její

sv. Mikuláše dalším širokým prstencem pláště s osami zhruba 50–65 m a vnitřním příkopem, čímž se prostá věž změnila v masivní nepravidelně oválnou tvrz (Valkana 2005, 152). Byla vybavena nejen předprsní s barbetami, ale i dalšími početnými komorami pro děla. Šlo o logickou snahu neutralizovat ohrožení, neboť při obležení v roce 1480 věž vzdorovala úporně soustředěným tureckým útokům (Kupka 2000, 56).

Západně od hradu byl zajištěn kout mezi severozápadním bollwerkem a branou sv. Antonína. Hradbu, v níž je prolomena, zesílili a její ochoz proměnili v koridor, jenž umožňoval převoz válečných potřeb



Obr. 8. Opevnění severozápadního nároží města a hradu s kaponierou (batardeau) v příkopu.
Abb. 8. Befestigung der nordwestlichen Stadtecke und der Burg mit Kaponniere (Batardeau) im Graben.



Obr. 9. D'Amboisova brána.
Abb. 9. D'Amboise-Tor.

spojovací krček. Protože v roce 1480 ji zesílili přízdívkou, je zřejmé, že v subtilnější verzi existovala i předtím (Valkana 2005, 146) a lze ji přiřadit Zacostovi či Orsinimu. Italskou věž obklopil velmistr Fabrizio del Caretto v letech 1515–1517 již zmíněným a v Itálii typickým zděným rondelem (Losse 1998, 88; Valkana 2005, 146). Jistě proto nese druhé jméno Caretto.⁴ Rozpětím necelých 50 m patřil k rondelům rozměrným. Jižní nároží východní linie bylo přestavěno při mnoha obnovách, a tak jen podle drobné smyčky zdi je možno zde obdobně předpokládat stejně nepravidelně hranatou věž jako v severovýchodním koutu města u brány sv. Kateřiny. U nárožní věže dnes končí parkán, který ve středověku běžel až za bránu k hranaté baště a sloužil též jako koridor předbrání. Hranolová byla i věž brány (asi ze 14. až počátku 15. století), jíž se chodilo k přístavu a hlavně na Mlýnský vlnolam.

Onu poslední opevňovací etapu započal již víckrát dotčený velmistr a kardinál Pierre d'Aubusson, který Rhodos uhájil v roce 1480 a osobně znal devastace, které způsobili Turci i následné zemětřesení. Raport pro papeže o obležení města hovořil o zboření devíti věží, což přesvědčivě dokládají vyobrazení od účastníka události Guillaumea Caoursina, která autor začlenil do svého rukopisného díla z 80. let 15. století.⁵ Aktivita až do odchodu řádu sv. Jana – velmistr odplul na Nový rok 1523 (Rossi 1975, 338) – vyvíjelo pět velmistřů. Ovšem Guy de Blanchefort (1512–1513) a od roku 1521 Filip Villiers de l'Isle-Adam na ně měli pramálo času. Nejvíce se podílel Pierre d'Aubusson, který měl k dispozici celé čtvrtstoletí, Amboise a Caretta tlačilo narůstající nebezpečí. S modernizací nastoupila aplikace nových elementů zvyšujících odolnost vůči účinkům dělostřelby, a naopak umožňující hromadné využití palných zbraní v obraně. Tyto prvky přišly s fortifikačními inženýry především z Itálie, Michael Losse (1998, 96) jim přičítá užití okrouhlých a polygonálních objektů, několik jiných osob přehledně uvádí Vladimír Kupka (2000, 108), další stavitel – Basilio della Scala z Vicenzy – působil za obléhání a těsně před ním (Rossi 1975, 335–338).

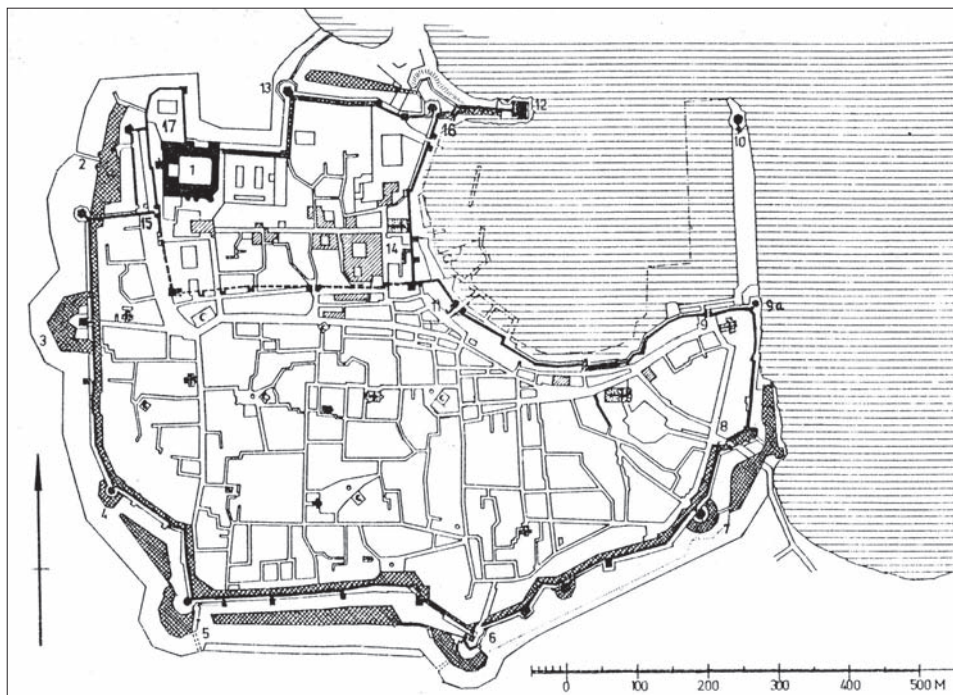
Krom flankování severozápadního nároží drobným sníženým polygonem se ve velkém měřítku v roce 1496 uplatnilo rozměrné pětiboké těleso jako tzv. bašta Auvergne (sv. Jiří). Kvůli tvaru, zešíkmení stěn, korunní římsy a dvěma patřům dělostřeleckých kasemat se v ní hledá první vlašťovka bastionových soustav. Souhlas zasluguje názor M. Losseho (1998, 89), že jde o improvizaci, která bastion připomíná. Tvar kopíroval zrušené starší předbrání, v žádném případě nejde o součást systému (bastionů), předprseň nadále ukončovalo cimbuří, a navíc ji do současné podoby upravil až de l'Isle-Adam v roce 1521 (Valkana 2005, 142–143), kdy se užití bastionů rozšiřovalo. Rovněž specialista na johanitské fortifikace Stephen Spiteri (2008, 45) útvar pokládá za bollwerk (franc. *boulevard*) shodně s šestibocí a dosti pravidelně zalamovaným pláštěm kolem Španělské věže. Ten byl ještě o sedm let starší, rovněž tvarově blízký bastionu, a zřejmě kvůli jedinému vnitřnímu podlaží s palebnými postaveními byla jeho plošina vybavena obvyklou masivní předprsní s barbetami.

O něco větším bollwerkem je opatřena bašta Panny Marie, jinak Anglická. Už není pravidelný, neboť na východě je jakoby useknutý a podél něj běží komunikačně využitý koridor od brány sv. Athanasia. Podle desky boulevard vystavěl roku 1487 velmistr d'Aubusson a upravil v roce 1515 Fabrizio del Caretto (Valkana 2005, 144). Vrcholu dosáhl komplex bašty Provence a nejdůležitější brány sv. Jana (Koskinou). Boulevard, který za d'Aubussona připjali k předbrání, se nejvíce blížil barbakánu, neboť jím procházela trasa cesty nejprve dvojobloukovým mostem z předpolí ke zdobnému portálu a pak přes kratší most k bráně předbrání (Boas 1977, 235). Velmistr Caretto také obklopil dříve zpevněnou Italskou věž dokonalým rondelem, o čemž již byla zmínka.

Stavba rozměrných a do předpolí vysunutých prvků (bollwerků) nebyla možná bez podstatného rozšíření příkopů. Poté kolísaly od 35 do 75 m i podle toho, jestli v nich vhodně ponechali neodtěžené bloky horniny, které zarovnali, obezdili a využili jako mezilehlé valy. Současníci je nazývali výstižně *terreplein*, tedy plnozem. Byly to předchůdci kleští

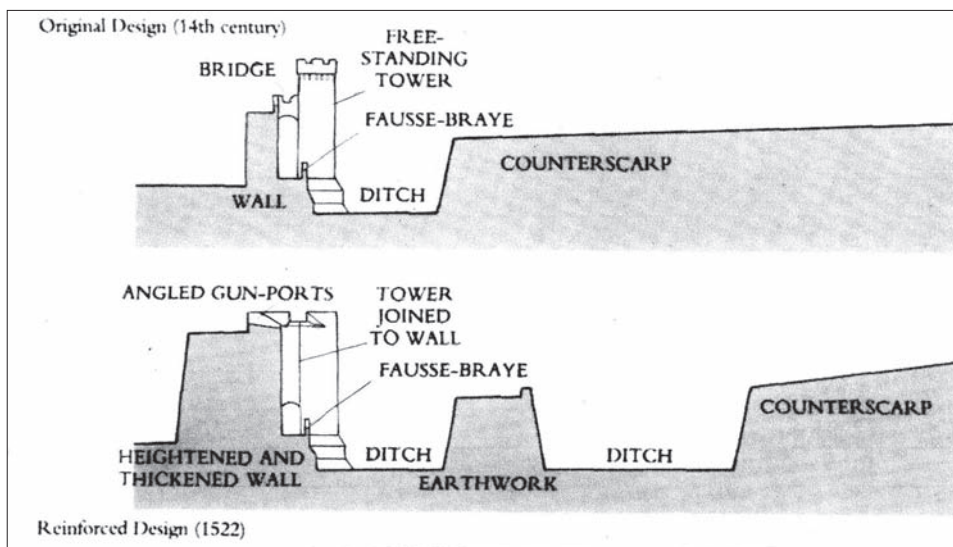
⁴ K rondelům u nás nověji Chupík 2009; Plaček 2009.

⁵ Obsidionis urbis Rhodice descriptio, ulož. v Bibliothèque Nationale de France, Paris, Ms Lat, num. 6067.



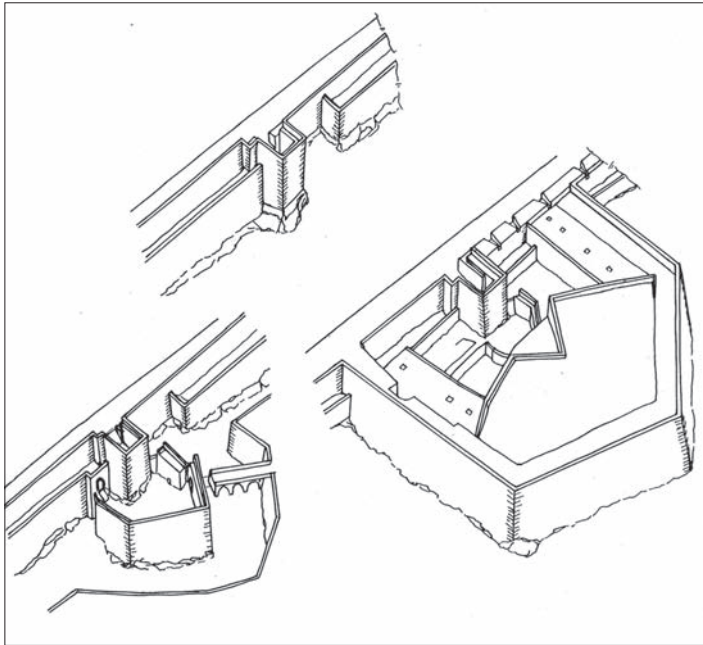
Obr. 10. Plán města a opevnění před obléháním v roce 1522. Legenda: 1 – palác velmistra; 2 – d'Amboiseova brána; 3 – bašta sv. Jiří; 4 – Španělská bašta; 5 – bašta Panny Marie (Anglická) a brána sv. Athanasia; 6 – brána Koskinou (sv. Jana); 7 – Italská bašta (Caretto); 8 – branka Akandí; 9 – brána sv. Kateřiny; 9a – věž sv. Kateřiny; 10 – Mlýnská věž; 11 – Mořská (Přístavní) brána; 12 – Naillacova věž; 13 – věž sv. Petra; 14 – Arnoldova brána u špitálu Panny Marie; 15 – brána sv. Antonína; 16 – věž Trébus, brána sv. Pavla; 17 – bollwerk u hradu. Podle Müller-Wiener 1966, 95, doplněno.

Abb. 10. Stadt- und Befestigungsplan vor der Belagerung im Jahr 1522. Legende: 1 – Großmeisterpalast; 2 – d'Amboise-Tor; 3 – Georgsbastion; 4 – Spanische Bastion; 5 – Marienbastion (englische) und St. Athanasios-Tor; 6 – Johannestor; 7 – Italienische Bastion (Caretto); 8 – Akandiator; 9 – Katharinentor; 9a – Katharinenturm; 10 – Mühlenturm; 11 – Hafentor; 12 – Naillac-Turm; 13 – St.-Peter-Turm; 14 – Arnold-Tor am Marienhospital; 15 – St.-Antonius-Tor; 16 – Turm Trébus, St.-Paulus-Tor; 17 – Bollwerk an der Burg. Nach Müller-Wiener 1966, 95, ergänzt.



Obr. 11. Řez opevněním ve 14. století a roku 1522. Podle Sire 1994, 56.

Abb. 11. Schnitt durch die Befestigung im 14. Jhd. und im Jahr 1522. Nach Sire 1994, 56.



Obr. 12. Vývoj bašty (dříve brány) sv. Jiří (Auvergne). Nahoře podoba souboru na počátku 15. století; vlevo v polovině 15. století; vpravo roku 1521. S využitím podkladů podle Boase-Wallace 1977, 239 a Spiteri 2008, 43, zpracoval autor.

Abb. 12. Entwicklung der Bastion (früher Tor) St. Georg (Auvergne). Oben Aussehen des Ensembles zu Beginn des 15. Jhdt.; links Mitte 15. Jhdt.; rechts 1521. Unter Heranziehung der Unterlagen nach Boase-Wallace 1977, 239 und Spiteri 2008, 43 vom Verfasser bearbeitet.



Obr. 13. Španělská věž s bollwerkem a kleště od jihu.

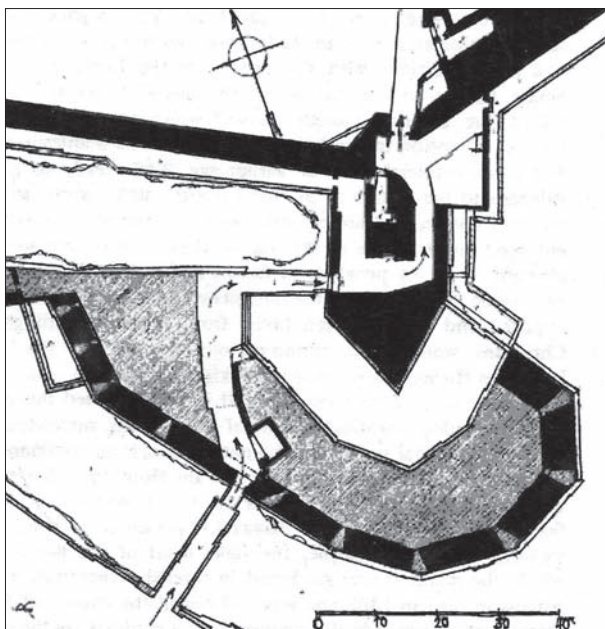
Abb. 13. Spanischer Turm mit Bollwerk und Schere von Süden.



Obr. 14. Obezdný val (terreplein) v příkopu mezi branou Koskinou a Anglickou baštou.
Abb. 14. Ummantelter Wall (Terreplein) im Graben zwischen Johannestor und der englischen Bastion.



Obr. 15. Komplex brány sv. Jana (Koskinou).
Abb. 15. Komplex des Johannestors (Koskinou).



Obr. 16. Půdorys bašty Provence (Koskinou). Podle Boase-Wallace 1977, 235.
 Abb. 16. Grundriss der Bastion der Provence (Koskinou). Nach Boase-Wallace 1977, 235.

(franc. *tenaille*), které stínily kurtinu mezi vysunutými prvky. Předznamenáním ravelinů (Kupka 2000, 110) však nebyly, neboť přes využití širokých temen pro postavení děl chybělo zásadní kritérium – boční postřel. Mezilehlé valy nejsou situovány ve všech úsecích. Možná proto, že je prostě nestačili zřídit. První vyplňuje vpadlý španělský úsek, takže má tvar trojúhelníka a s baštou Panny Marie (Anglickou) je spojen kaponiérou. Druhý stojí v anglické sekci a s boulevardem Provence ho opět váže nízká kaponiéra. Konečně třetí a půdorysně nejsložitější má tvar opačných kleští s drobným bastionem na zlomu a táhne se italským úsekem od Italské bašty k čáře pobřeží. Turci si účinnost *terreplein* uvědomovali a hlavní nápor palby, ztečí a minérských útoků vedli v úsecích těmito přehradami nechráněných. Podle V. Kupky (2000, 109 ad.) se Osmané soustředili na hradby v segmentu Němců a Auvergnanů na západě města od d'Amboisovy brány až po Španělskou věž a na hradby Provensálců mezi branou Koskinou a Italskou baštou (Caretto). Zatímco v předešlém případě oporou obrany byl nejmocnější bollwerk Auvergne (sv. Jiří), věže v úseku Provence zesílili. Všechny tři obdržely vlastní sokl a prstenec pláště, který vystoupil z linie parkánu. Dvě z nich jsou navíc víceboké, a dvě dokonce vysunuté na krčku.

Problematiky masivních pláštů zesilujících odolnost a palebnou sílu vysunutých věží jsme se již dotkli. Z principiálního hlediska představují budoucí envelopy (či kontregardy) a nevhodnějším názvem zůstává zřejmě bollwerk (boulevard). Přitom i na johanitských opevněních jsou elementy, které lze jako bastiony označit. Dokonce na Rhodu jeden drobný vystupuje z kleští na východě města, ale patrně do 15. věku vznikem nepatří. Podobný, leč o něco větší, byl dodatečně přiložen k převážně rondelovému opevnění města Kós hned za příkopem oddávajícím hrad od města (Losse 2006, 271). Konečně hrad – pevnost sv. Štěpána na ostrově Leros má parkán vybavený dvěma útvary, které lze za první bastiony považovat. Ke zformování a užití bastionů se relativně podrobně vyjadřuje S. Spiteri (2001, 106–125) a k potěše autora ani on nemusí příliš měnit své úvahy o zrodu bastionů v Itálii na počátku 16. století (Plaček 2009, 347).⁶ Vzácným prvkem rhodské fortifikace, jenž jako

⁶ Problematikou se zabývá a širokou literaturu uvádí Kupka (2005, zejména 335–340; 2000).



Obr. 17. Věže v úseku Provence (mezi Koskinou a Italskou věží).

Abb. 17. Türme im Abschnitt der Provence (zwischen Koskinou und dem italienischen Turm).



Obr. 18. Italská věž a rondel (Caretto).

Abb. 18. Italienischer Turm und Rondell (Caretto).

by o tři čtvrtě století couvl časem, jsou kaponiéry, zejména dvoukaponiéra (respektive barardeau) na severozápadním nároží byla užitečná k postřelu příkopu.

Z předchozího je vidět, že hlavní vlny opevňování Rhodu lze sledovat v letech 1435–1478 a pak od roku 1482 do 1522. Prostředky ke krytí nákladů na modernizaci opevnění vybírané



Obr. 19. Barikáda (nouzový retranchement) v průlomu hradby Kreuzburgu z Landeschronik von Thüringen und Hessen z let 1500–1509. Podle Burg 2000, 272.

Abb. 19. Barrikade (Notverschanzung) im Durchbruch der Burgmauer der Kreuzburg aus der Landeschronik von Thüringen und Hessen aus den Jahren 1500–1509. Nach Burg 2000, 272.

v Evropě jsou doloženy v roce 1452, tedy již před pádem Konstantinopole, ale jsou známé i odvo-
dy finančních dávek ze 14. století (Losse 1998,
85; 2006, 264). Při druhém obležení Rhodu se
objevil nový způsob devastace, a naopak obrany
fortifikací – podpovrchová činnost minérů.
První použití se uvádí v souvislosti s obléhá-
ním neapolského Castelu Nuovo. V roce 1495
tam výbušný systém využívající střelný prach
použil Francesco di Giorgio Martini (Kupka
2000, 111). Je pozoruhodné, že jako vojenský
teoretik a inženýr před rokem 1502 stál u jed-
noho z prvních návrhů použití bastionů (srov.
Plaček 2009, 347). Za dobu 25 let vzrostla frek-
vence použití podkopů a min v neuvěřitelném
rozsahu, a tak o demolici hradebního okruhu
Rhodu v roce 1522 usilovalo nejméně několik
set horníků a ženistů. Údajně pocházeli z ne-
dávno obsazené Bosny a rumunského Valašska,
a v žádném případě jich nemohlo být šedesát
tisíc, jak uvádějí tehdejší odhadci. Ani počet
vylodivších se Turků nemohl být dvě stě tisíc.
Střízlivější byly odhady velikosti flotil, které vy-
cházely z výzvědných zdrojů. Prvotní flotila sto
sedmdesátí plavidel doplnily eskadry ze Syrie
a možná i Egypta zhruba do čtyř set lodí. Z toho
se dá počítat s účastí asi padesáti až maximálně
sedmdesáti tisíci vojáků, a ne současníky zmíně-
nými dvěma sty tisíci (Pořízka 1997, 98–99,
Wienand 1970, 185, Kupka 2000, 112).

Armáda se na ostrově vylodila 24. července 1522 a o čtyři dny později její přehlídku
provedl samotný sultán Sülejman I. (Wienand 1970, 185). Johanity nepodcenil, tak jako
Mehmed II. před 42 léty, a jsa poučen tehdejším nezdarem, podpořil vojsko svou přítom-
ností. Tak již v počátcích své vlády v roce 1522 naplnil druhý záměr – prvním bylo roku
1521 dobytí Bělehradu. Důstojným sultánovým soupeřem byl nový velmistr Filip Villiers
d'Isle-Adam, ale proti přesile a hegemonii Osmanů v širším regionu neměl řád naději.
Strašlivé obléhání Rhodu ukončil čestný odchod rytířů sv. Jana na Maltu (Wienand 1970,
184–193; Rossi 1975, 335–338; Pořízka 1997, 99–118; Kupka 2000, 111–118). Opevnění
utrpělo hroznivě škody především enormní činností minérů. Protože to velení řádu před-
pokládalo, zajistilo tureckým zákopníkům důstojného protivníka. Víceméně lští a proti vůli
Benátčanů se johanitům podařilo včas z Kréty přivést Gabriela Tadiniho de Martinengo,
který neskutečně prodloužil životnost opevnění využitím protipodkopů a kontramin.
Dokázal nasloucháním vysledovat směry tureckých podkopů, zatarasit průlomy, případně
za nimi vybudovat barikády či retranchementy (Kupka 2000, 111, 113, 115–116; srov. 1997).
Protože pod hradebním okruhem procházely (a ještě i jsou) chodby z byzantského období,
byly přirozeně využívány k minérským střetům, ale též k výpadům do prostoru příkopů.⁷

Dobýváním poničenou fortifikaci ledabyle opravili, neboť ohrožení nové správy v samém
srdci osmanské říše bylo iluzorní. Dlouhotrvající období turecké nadvlády (do roku 1912!)
do značné míry konzervovalo stav památek města. Pozoruhodnou práci při obnově odvedli
až Italové v období italského intermezza mezi světovými válkami a za svůj vzhled opevnění

⁷ Autor za připomenutí existence chodeb děkuje prof. T. Durdíkovi.



Obr. 20. Pohled na Rhodos z ptačí perspektivy je výmluvný. Archiv autora.

Abb. 20. Der Blick auf Rhodos aus der Vogelperspektive ist vielsagend. Archiv des Verfassers.

a mnohé objekty ve městě dodnes vděčí jejich činnosti. Proto se památky dochovaly v pozoruhodném stavu. Zejména v podstatě úplný prstenec fortifikace z přelomové doby mezi středověkem a renesancí si udržel sotva uvěřitelnou autenticitu, k níž se obtížně hledá obdoba.

Není-li uvedeno jinak, vyobrazení jsou dílem autora.

Literatura

- ATIYA, A. S., 1965: *The Crusades in the Later Middle Ages*. New York.
- BOASE, T. S. R.–WALLACE, D. J., 1977: *The Art in Frankish Greece and Rhodes*. In: *A History Crusades IV*. (Hazard, H. W., ed.). Madison, 208–250.
- BRADFORD, E., 1996: *Řádoví rytíři*. Praha.
- BURG, 2000: *Burg und Herrschaft*. Katalog der Ausstellung (Atzbach, R.–Lüken, S.–Ottomeyer, H., edd.). Berlin – Dresden.
- CAHEN, C., 1988: *La Turquie pré-ottomane*. Istanbul – Paris.
- DĚJINY, 2007: *Dějiny Řecka* (Urban, J., ed.). Praha.
- DURDÍK, T., 2011: Nejstarší turecké dělostřelecké fortifikace, ČSPS 119, 1–33.
- FAILLER, A., 1992: *L'occupation de Rhodes par les Hospitaliers*, *Revue des études byzantines* 50, 113–135.
- HROCHOVI, V. a M., 1973: *Křižáci v Levantě*. Praha.
- CHUPIK, F., 2009: *Moravské záblesky renesance ve fortifikacích*. In: *Historická Olomouc XVII. Úsvit renesance na Moravě za vlády Matyáše Korvína a Vladislava Jagellonského (1479–1516) v širších souvislostech*. (Hlobil, I.–Perutka, M., edd.), 323–331. Olomouc.
- KOLLIAS, E., 1988: *The City of Rhodes and the Palace of the Grand Master*. Athen.
- 1991: *The Knights of Rhodes*. Athen.
- KUPKA, V., 1995: *Obecný vývoj fortifikačního umění od 16. do 18. století*, *Historie a vojenství*, č. 5, 3–37.
- 1997: *Minová válka v boji o pevnosti a opevněná postavení*, *Historie a vojenství*, č. 3, 3–31.
- 2000: *Dvojitý obležení Rhodu I, II*, *Historický obzor* 11, 50–56, 108–118.
- 2005: *Stavitelé, obránci a dobyvatelé pevností*. Praha 2005.
- LEWIS, B., 2000: *Dějiny Blízkého východu*. Praha.
- LOSSE, M., 1998: *Johanniter-Ordensfestungen auf den Dodekanes-Inseln (Griechenland)*. Anmerkungen zur Festung Antimacheia (Kos) und weiteren unbekanntenen Festungen. In: *Festungsforschung International*, DGF-Jahrbuch 13, 1997/98, 83–104. Frankfurt a. M.
- 2001: *Die Johanniter-Ordensburg bei Monólithos/Insel Rhódos und die Ordensburg-Typen in der Ägäis (1307–1522)*. In: *Forschungen zu Burgen und Schlössern* 6, *Burgen kirchlichen Bauherren*, 277–286. München – Berlin.

- 2006: Kástro und Viglá: Burgen-Standorte auf Inseln der Ost-Ägäis. Beispiele von der Südlichen Sporaden bzw. Dodekanes-Inseln, CB 9, 255–278.
- 2009: Wacht- und Wohntürme aus der Zeit des Johanniter-Ordens (1307–1522) auf der Ägäis-Inseln Rhódos (Griechenland), Burgen und Schlösser 50, 245–261.
- LUTRELL, A., 1975: The Hospitallers at Rhodes 1306–1421. In: A History Crusades III (Hazard, H.W. ed.), 278–313. Madison.
- MÜLLER-WIENER, W., 1966: Burgen der Kreuzritter im Heiligen Land, auf Zypern und i der Ägäis. München – Berlin.
- NICOL, D. M., 1993: The last Centuries of Byzantium 1261–1453. Cambridge.
- PLAČEK, M., 2009: Rondelové fortifikace pozdního středověku a raného novověku a jejich uplatnění u nás. In: Historická Olomouc XVII. Úsvit renesance na Moravě za vlády Matyáše Korvína a Vladislava Jagellonského (1479–1516) v širších souvislostech (Hlobil, I.–Perutka, M., edd.), 333–348. Olomouc.
- PORÍZKA, J., 1997: Řád maltézských rytířů. Z Palestiny na Via Condotti. Praha.
- ROSSI, E., 1975: The Hospitallers at Rhodes 1421–1523. In: A History Crusades III (Hazard, H.W. ed.), 314–339. Madison.
- RUNCIMAN, S., 1970: Pád Cařihradu. Praha.
- SIRE, H. J. A., 1994: The Knights of Malta. New Haven.
- SPITERI, S. C., 1994: Fortresses of the Cross. Hospitaller Military Architecture (1136–1798). Qormi.
- 2001: Fortresses of the Knights. Hamrun.
- 2008: The Castles and Fortresses of Rhodes, Arx – on line Journal of Military Architecture 5, 39–47.
- THE CAMBRIDGE HISTORY, 2009: The Cambridge History of Turkey. Vol. 1. Byzantium to Turkey 1071–1453 (Fleet, K., ed.). Cambridge.
- VALKANA, A., 2005: Die Ritter von Rhodos. Koropi.
- WIENAND, A., 1970: Der Johanniter-Orden, der Malteser-Orden. Der ritterliche Orden des hl. Johannes vom Spittal zu Jerusalem. Köln.
- WITTEK, P., 1934: Das Fürstentum Mentesche. Studie zur Geschichte Westkleinasiens im 13.–15. Jahrhundert. Istanbul.
- ZÁSTĚROVÁ, B. a kol., 1994: Dějiny Byzance. Praha.

Zusammenfassung

Die Befestigung der Stadt Rhodos von der Wende des Mittelalters zur Neuzeit

Nach der Vertreibung der Kreuzfahrer aus dem Heiligen Land (1291) gelang es den Johannitern, Rhodos einzunehmen. Sie beabsichtigten im östlichen Mittelmeerraum zu bleiben und besetzten nach einem Intermezzo mit Zypern im Jahre 1309 Rhodos und Dodekanesos. So blieb die Inselgruppe in christlichen Händen, während Byzanz von den Gazi-Emiraten – den Nachfolgern des Sultanats der Rum-Seldschuken (Ikonion) – von der Küste Kleinasien verdrängt wurde. Das kleinste wurde damals von Osman beherrscht und unterwarf diese nicht nur mit der Zeit, sondern bemächtigte sich auch Byzanz und drang bald nach der Einnahme von Konstantinopel bis nach Mitteleuropa vor. Damit ging die Notwendigkeit einher, sich des johannitischen Stachels im Fuß zu entledigen, was die Osmanen durch eine zweifache Belagerung von Rhodos anstrebten. Die verbesserte Befestigungsanlage mit den an der Festungsmauer durch schmale Verbindungsmauern angeschlossenen Türmen und den Barbakanen an den Toren hielt 1480 stand und wurde anschließend unter Beteiligung italienischer Ingenieure wieder gründlich modernisiert. An der zweiten Etappe beteiligten sich die Großmeister d'Abusson, d'Amboise und del Caretto. Sie verstärkten die Knotenpunkte mit Bollwerken (bzw. mit einem Rondell – Caretto) und mindestens eines von ihnen (Auvergne – St. Georg) wurde als die früheste Bastion angesehen. Ihnen standen jedoch erst um das Jahr 1520 ein einziges Element in der Befriedung von Rhodos (Scheren nach Südost) und zwei den Zwinger der Festung St. Stefan auf der Insel Leros verstärkende Elemente nahe. Älter waren jedoch die massiven polygonalen Außenmauern der Türme, mit denen auch einige Türme in den Kurtinen versehen wurden. Die Verstärkung der Stadtmauer durch Aufschüttung und Blendmauerwerk (bis zu 12 m) wurde mit der Anpassung für Kanonen in Verbindung gebracht, und zur Verbreiterung der Gräben benutzte man in drei Abschnitten verblendete Wälle (Terreplein, scherenförmiges Grabenwerk). Während der zweiten Belagerung spielte sich der Krieg der Mineure ab, und die beschädigte Befestigung veranlasste Philippe Villiers d'Isle-Adam zu einer ehrenvollen Kapitulation, sodass die Johanniter am 1. Januar 1523 die Insel nach Italien verließen. Die wiederhergestellte Befestigungsanlage zählt seit ihrer denkmalgerechten Sanierung zwischen den Weltkriegen zu den bedeutendsten Ensembles seiner Zeit.

Falls nicht anders angegeben, alle Abbildungen vom Verfasser.

doc. Ing. PhDr. Miroslav **Plaček**, Ústav archeologie a muzeologie Filozofické fakulty Masarykovy univerzity, Arna Nováka 1, 602 00 Brno, mplaczek@seznam.cz