

Šebesta, Pavel

Geneze nejstarších kostelů v Chebu

Archaeologia historica. 2013, vol. 38, iss. 1, pp. 291-308

ISSN 0231-5823 (print); ISSN 2336-4386 (online)

Stable URL (handle): <https://hdl.handle.net/11222.digilib/128319>

Access Date: 16. 02. 2024

Version: 20220831

Terms of use: Digital Library of the Faculty of Arts, Masaryk University provides access to digitized documents strictly for personal use, unless otherwise specified.

Geneze nejstarších kostelů v Chebu

PAVEL ŠEBESTA

Abstrakt: Za nejstarší chebský kostel byl historiky dosud považován sv. Jan Křtitel na Jánském náměstí. Základy ještě staršího kostela byly nalezeny v roce 1997 pod podlahou štaufské hradní kaple. Kostel je současný se slovanským kostrovým pohřebištěm, takže ho lze historicky datovat do doby krátce po roce 845, kdy bylo v Rezně pokřtěno čtrnáct českých velmožů, mezi nimiž byl i vládce chebského hradiště. Po roce 1183 nechal císař Friedrich Barbarossa na jeho místě postavit štaufskou patrovou kapli. Až v době této přestavby vznikl kostel sv. Jana Křtitele jako náhrada za zbořený slovanský kostel. Ve 13. století vznikla první synagoga, děkanský chrám sv. Mikuláše a Alžběty, vedle něj karner sv. Michala a dalších pět kostelů u klášterních domů waldsassenských cisterciáků, minoritů, klarisek, křížovníků s červenou hvězdou a dominikánů.

Klíčová slova: slovanské hradiště – 12. a 13. století – kostely – kláštery – synagoga.

The Origins of the Oldest Churches in Cheb

Abstract: The Church of St. John the Baptist in the Jánské náměstí Square had long been considered the oldest church in Cheb. In 1997, however, the foundations of an earlier church were unearthed under the floor of the castle chapel built under the Stauf dynasty. The church existed in parallel with a Slavic skeletal burial ground, and can be thus dated to the period shortly after the year 845 when fourteen Czech noblemen were baptized in Regensburg, including the ruler of the Cheb hillfort. After 1183 Emperor Friedrich Barbarossa of the Stauf dynasty had a new, two-storey chapel erected on the site. The Church of St. John the Baptist came into existence during this reconstruction, as a substitute for the demolished Slavic church. The first synagogue, the Church of Sts. Nicholas and Elizabeth, the Chapel of St. Michael and five other churches (associated with monasteries of the Waldsassen Cistercians, the Minorites, the Order of St. Clare, the Knights of the Cross with the Red Star and the Dominicans) were built in the 13th century.

Key words: Slavonic hillfort – 12th and 13th centuries – churches – monasteries – synagogue.

Až donedávna převládal v historické literatuře názor, že nejstarším farním kostelem v Chebu byl sv. Jan Křtitel na Jánském náměstí (Rimpl 1933, 37; Tietz-Strödel 1992, 593). Na základě poznatků z novějších archeologických výzkumů můžeme upřesnit genezi kostelů ve městě. Při prvním hloubkovém výzkumu Chebského hradu v roce 1911, vedeném berlínským architektem J. E. Jonasem, bylo ve východní části hradního areálu nalezeno slovanské kostrové pohřebiště. Dvorní rada Toldt z Vídně je určil okamžitě jako slovanské a křesťanské. Křesťanský charakter dokazuje orientace nohama k východu, nedostatek milodarů v hrobech a náhrobní kameny označené rytými kříži (Jonas 1912, 37–42). Rudolf Turek datoval pohřebiště podle záušnic do 10.–11. století (Turek 1950, 433), ale další archeologický výzkum a analýza vzorků ukázaly, že s pohřbíváním se začalo již dříve.

V chóru patrové kaple na hradě našel architekt Jonas v malé sondě (60 × 90 cm) fragment mírně zaobleného zdiva a usoudil, že se jedná o základ rotundy (obr. 1). Při revizním výzkumu v roce 1968 O. Pospíchalová konstatovala, že se nejedná o základ, ale o maltovou kru na kamenném podkladu (obr. 2). Vzhledem k její hloubce pod základem kaple soudím, že je to jediný zbytek podlahy starší sakrální stavby, jejíž základ byl nalezen v roce 1997 pod podlahou severní sakristie štaufské patrové kaple. Tento 90 cm široký kamenný základ na maltu byl překrytý mohutnou kamennou destrukcí, na které teprve stojí příčky dělicí vnitřek kaple. Východní zakončení je sice zřetelné, ale není jasné, zda se jedná o původní roh, nebo zde byla zeď ubouraná při výkopu základu štaufské kaple. Předpokládané pokračování zdiva západním směrem bylo zjištěno v únoru 2000 pod podlahou lodi (obr. 3). Severní zeď, vzdálená 40–60 cm od paralelního základu štaufské kaple, je dlouhá 11 m, přičemž délka vnitřního prostoru obdélníkového půdorysu byla 8 m, s eventuelní apsidou asi 11 m, a šířka 6 m. Výrazně zesílené zdivo severozápadního nároží (2 × 1,5 m) lze interpretovat jako základ buďto věže – zvoničky, nebo schodiště na tribunu. Jeden hrob je západní zdí



Obr. 1. Cheb, hrad. Sonda v chóru se základem „rotundy“, 1911. Podle Jonas 1912, Fig. 20.

Abb. 1. Eger, Burg, Suchschnitt im Chor mit dem Fundament einer „Rotunde“, 1911. Nach Jonas 1912, Fig. 20.

nejpozději do 9. století (Rimpl 1933, 15) a v souvislosti s tím i chebský hradištní hřbitov řadili do 8.–10. století (Rimpl 1933, 15, pozn. 28). Je známo, že Slované přešli na kostrové pohřbívání teprve po přijetí křesťanství (Šimek 1955, 169). V severní části hřbitova, kde bylo tehdy nejméně hrobů, vznikl námi nalezený kostel. K jeho datování se pokusím dojít následující dedukcí.

Ve Fuldských análech stojí, že 13. února roku 845 se nechalo pokřtít čtrnáct českých knížat se svými lidmi za přítomnosti východofranského krále Ludvíka Němce v Řezně. Podle Dušana Třeštíka se zde jmenované území „*Beheimare*“ nacházelo na nejzápadnější výspě české kotliny (Třeštík 1994, 456). Ze všech souvislostí se lze domnívat, že jedním z oněch čtrnácti knížat byl i pán chebského hradu a že křest pro něj nebyl aktem přijetí křesťanství, ale potvrzením dříve přijaté víry. Pravděpodobně nedlouho po návratu ze slavnostních křtin nechal postavit kostel na již existujícím hřbitově. Chebský vládce se svým kmenem opravdu uvěřil a nové náboženství již neopustil, zatímco ostatní česká knížata pojala řezenský křest zřejmě pouze jako politický akt, neboť následujícího roku 846 se při tažení Ludvíka Němce proti Moravanům postavila na obranu Moravy a křesťanského „Boha Němců“ zavrhl. Christianizace Čech a státotvorné procesy v Čechách se tím opozdily o téměř čtyřicet let až do doby vlády Bořivoje I., který přijal křest od Konstantina a Metoděje teprve v 80. letech téhož století. Cheb ale zůstal trvale křesťanský a byl součástí řezenské diecéze až do roku 1787 (Siegl 1931, 79). Přepokládaná účast chebského vévody spolu s dalšími hradskými pány z českého území na řezenském jednání s Ludvíkem Němcem podporuje tezi, že až do německé kolonizace na počátku 12. století přináleželo území kmene Chbanů alias Sedličanů spíše k volnému svazku kmenových knížectví v západních Čechách než k nábským Venedům (Šimek 1955, 285; Holý 1968, 225).

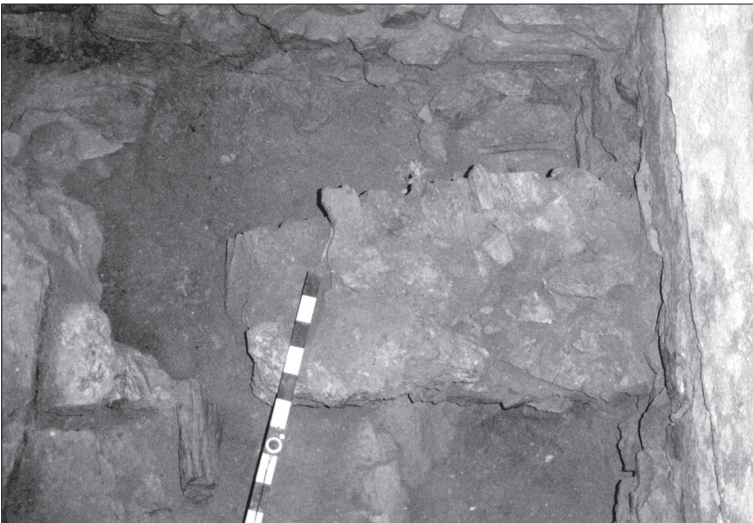
kostela evidentně porušený, z čehož vyplývá, že je starší. Ostatní pohřby zůstaly jak severní, tak západní zdi této stavby neporušeny, takže mohou být i mladší. V koutě před severozápadním sloupem a před triumfálním obloukem patrové kaple se nacházejí jámy s lebkami a dlouhými kostmi bez zřejmé orientace, obě však vznikly až při stavbě štaufské kaple kvůli uložení vykopaných kostí. V základu příčky v chóru u jižní sakristie dolní kaple je zřetelná stavební spára, od které vede šikmo k východoseverovýchodu základ apsidy staršího kostela. Jako závěr rozšířeného základu pod gotickým oknem při výkopu kanálu mezi kaplí a hradbou v dubnu 1998 (obr. 4).

Pro datování pohřebiště máme k dispozici nově několik radiouhlíkových dat získaných především z uhlíků nalezených na dně hrobových jam, tedy patrně z prken nebo rakví. Spolu s daty získanými ze zemnice u Černé věže umožňují určit dobu uložení nejstarších pohřbů do poloviny 9. století. Němečtí historikové kladli christianizaci země do 8.,



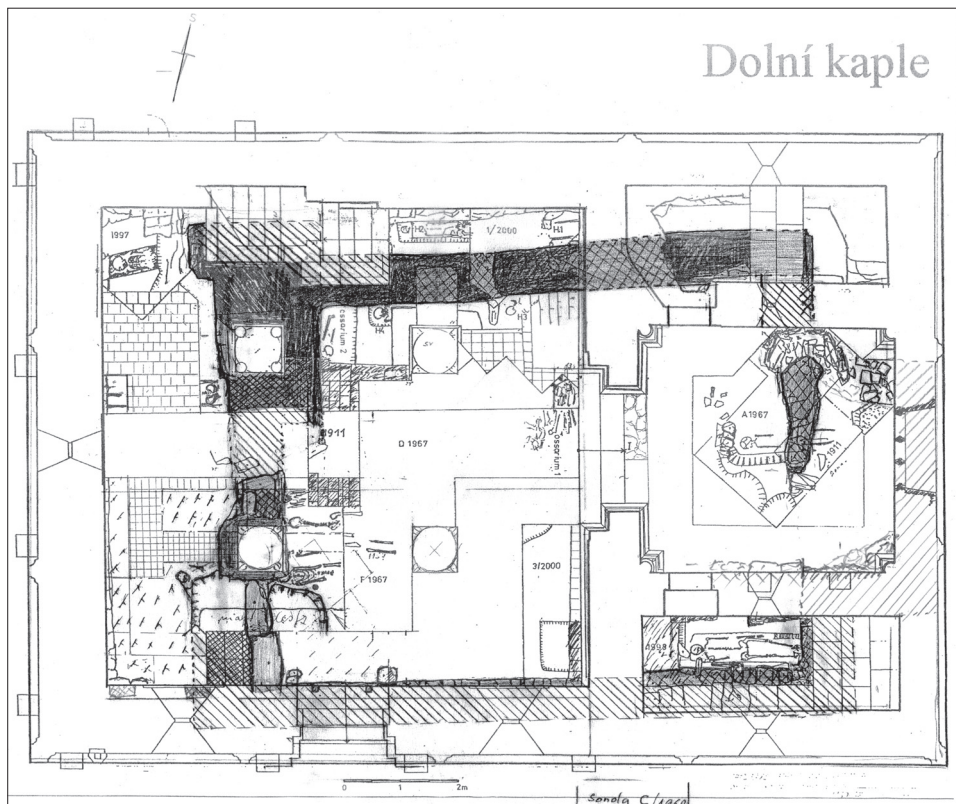
Obr. 2. Cheb, hrad. Maltová kra v chóru. Foto archiv Muzea Cheb, 1968.

Abb. 2. Eger, Burg. Mörtelscholle im Chor. Foto aus dem Archiv des Museums Eger, 1968.



Obr. 3. Cheb, hrad. Základ staršího kostela v severní lodi dvojité kaple. Foto P. Šebesta, 2000.

Abb. 3. Eger, Burg. Grundmauer der Vorgängerkirche im Nordschiff der Doppelkapelle. Foto P. Šebesta, 2000.



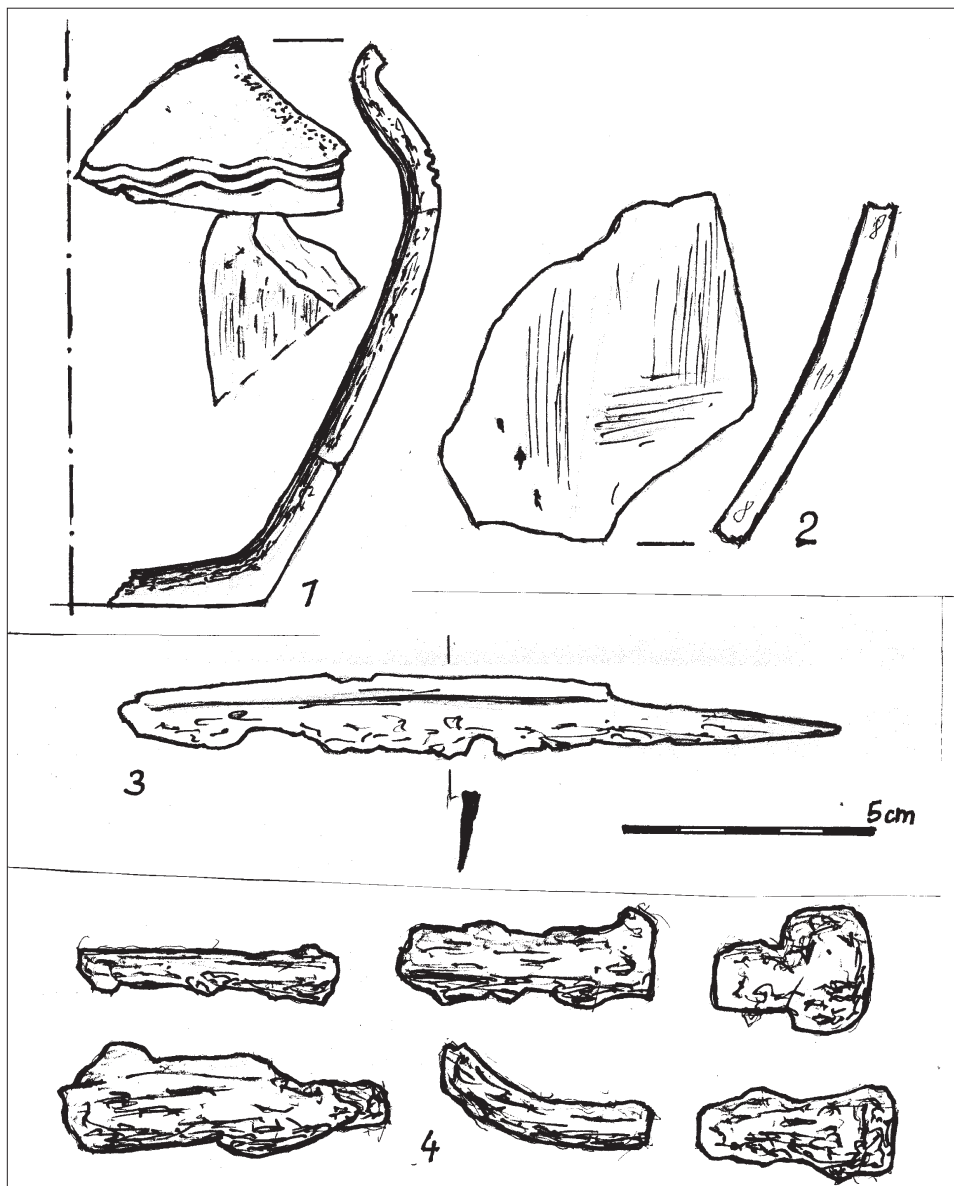
Obr. 4. Cheb, hrad. Základy staršího kostela (černě) na půdorysu dvojité kaple. Kresba P. Šebesta.

Abb. 4. Eger, Burg. Fundamente der Vorgängerkirche (schwarz) auf dem Grundriss der Doppelkapelle. Zeichnung P. Šebesta.

Při výzkumu v jižní sakristii štaufské kaple byl v roce 2000 odkryt hrob uložený určitě již v době existence prvního kostela. To vyplývá jednak z jeho polohy vedle základů v jiho-východním koutu starší stavby, jednak z jeho výjimečné výbavy. V obdélníkové jámě ležela kostra muže dlouhá 185 cm. Jako jediná z celého pohřebiště měla na nohou železné ostruhy, bohužel zkorodované a úplně rozpadlé. U pasu měla železný nůž a v zásypu byly střepy mladohradištní keramiky. Hrob byl u hlavy obložen kameny a nohy se již téměř opíraly o kamenné zdivo východního závěru kostela. Nepochybně se jedná o významného muže, pravděpodobně samotného knížete chebského hradiště a zakladatele nejstaršího kamenného kostela nejen v Chebu, ale možná v celých Čechách (obr. 5).

Tento kostelík sloužil svému účelu také po celou dobu tzv. vohburské kolonizace (cca 1120–1146) a ještě v prvních letech vlády Friedricha Barbarossy (1167–1190; obr. 6, 7) Pravděpodobně po své druhé návštěvě chebské falce v roce 1183 ho nechal císař nahradit patrovou kaplí, jež se dochovala do dnešních dnů. O datování stavby kaple na falci se vedl dlouhodobý spor, který ukončilo dendrochronologické určení dvou vzorků kulatiny z lešení vyjmutých ze zdí v horní kapli při restaurování v roce 2002. Tomáš Kyncl určil dobu pokácení obou jedlí na zimu 1187/1188. Protože ke stavbě lešení se zásadně vždy používá čerstvé dřevo, na rozdíl od trámů na krovy a stropy (Kováč 2010, 111), pokládám je za spolehlivý doklad pro dobu stavby horní kaple. V roce dokončení horní kaple trávil v Chebu Friedrich Barbarossa poslední vánoce před odjezdem na křížovou výpravu, na které našel v roce 1190 smrt ve vodách Salefu.

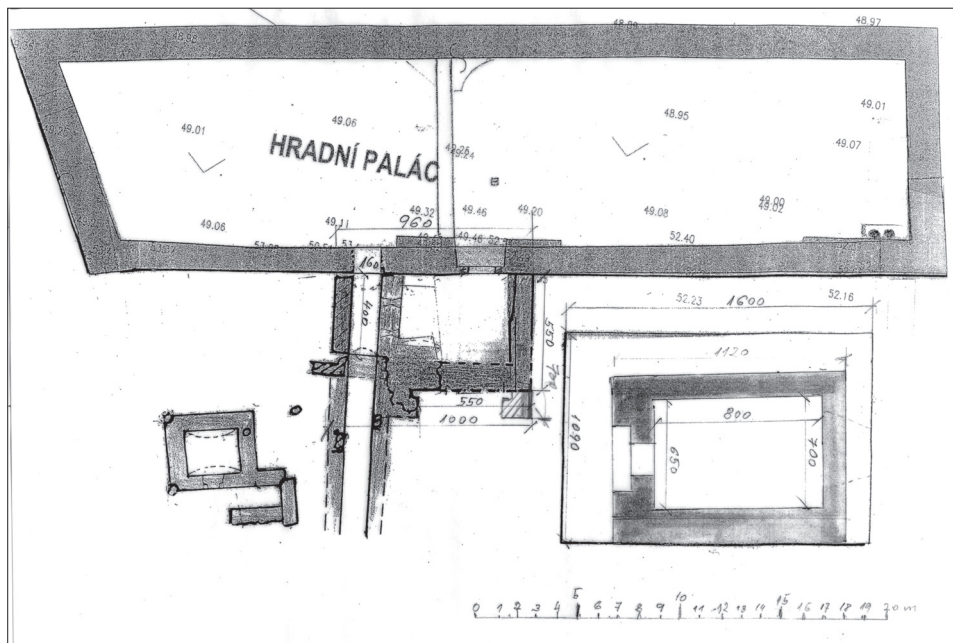
Výzkumem dolní kaple v roce 2000 bylo rovněž potvrzeno, že byla postavena najednou podle jednoho plánu a současně s ní i vnitřní spojovací schodiště. Hlavním důkazem je,



Obr. 5. Cheb, hrad. Nálezy z hrobu velmože v jižní sakristii. 1-2 – hradištní keramika; 3 – železný nožik; 4 – zlomky ostruh. Kresba P. Šebesta, 2001.

Abb. 5. Eger, Burg. Funde aus dem Adelsgrab in der Südsakristei. 1-2 – Burgwallzeitliche Keramik; 3 – Messer; 4 – Fragmente von Sporen. Zeichnung P. Šebesta, 2001.

že původní maltová podlaha je vytažená na základ schodiště ze žulových kvádrů stojících na ubouraném zdivu staršího kostela. Pokud by bylo schodiště stavěno později, jak dosud uvádějí téměř všichni badatelé, musel by jeho základ stát na zmíněné podlaze nebo by tato musela být kolem základové spáry odkopaná (obr. 8). Rovněž zeslabená vnější zeď nenese žádné stopy osekávání, takže musela být prvoplánově přizpůsobena širšímu prostoru horní kaple. Obličejová mramorová konzola v koutě nad schodištěm nesoucí čtvrtsloup má všechny znaky původního usazení včetně zbytků románské omítky. Že to není odjinud přenesená hlavice je zřejmé z toho, že je určená pro pohled zpredu a ne zdola. Trojice kapes po trámech,



Obr. 6. Cheb, hrad. Situační plán falce před rokem 1183. Kresba P. Šebesta.

Abb. 6. Eger, Burg. Lageplan der Pfalz vor 1183. Zeichnung P. Šebesta.



Obr. 7. Cheb, hrad. Kresební rekonstrukce podoby prvního chebského kostela na falci před rokem 1183. Kresba P. Šebesta.

Abb. 7. Eger, Burg. Zeichnungsrekonstruktion der ersten Egerer Kirche in der Pfalz vor 1183. Zeichnung P. Šebesta.

kteřé se v roce 2002 objevily po odstranění omítek v koutech u západní stěny v obou kaplích, lze vysvětlit jako stopy po zavěšení kruchtíček pro hudebníky (obr. 9).

Tak jako vohubský hrad musel nové štaufské stavbě ustoupit i nejstarší kostel. Pravděpodobně již před jeho zbořením vznikl na předhradí první městský kostel sv. Jana Křtitele, který sloužil věřícím před dokončením stavby patrové kaple na falci a jehož poslední podobu známe z vyobrazení v kronikách Karla Husa z roku 1788 a Vinzenze Pröckla z roku 1824. Obdélníková stavba s pravouhlým chórem zaklenutá křížovou klenbou a patrně s tribunou stála uprostřed svažitého Jánského náměstí. Všechna pojednání se zmiňují především o tympanonu se záhadnými znaky nad severním vchodem, který se bohužel nedochoval



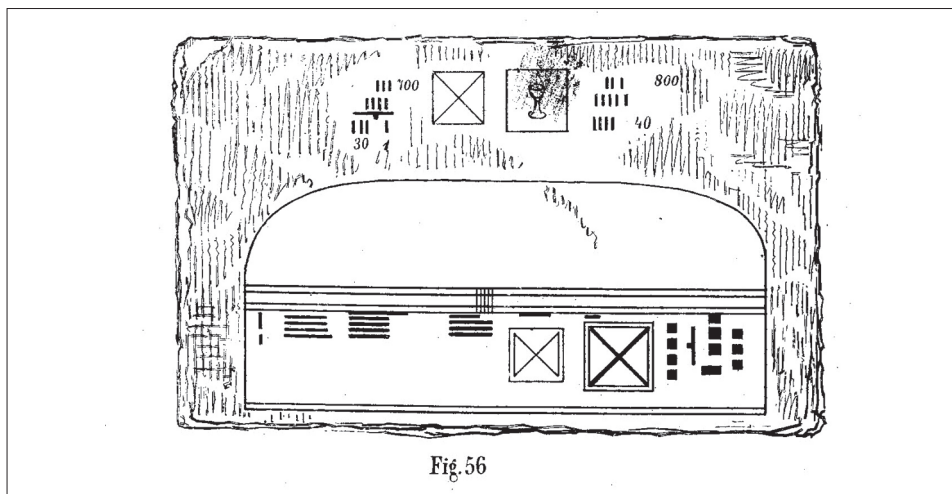
Obr. 8. Cheb, hrad. Románská maltová podlaha v dolní kapli byla vytažena přes základ schodiště vedoucího do horní kaple. Foto P. Šebesta, 2000.

Abb. 8. Eger, Burg. Der romanische Mörtelfußboden in der Unterkapelle wurde über die Grundfuge der in die Oberkapelle führenden Treppe gezogen. Foto P. Šebesta, 2000.



Obr. 9. Cheb, hrad. Kapsy po usazení kruchty pro hudebníky nad schody. Foto P. Šebesta, 2002.

Abb. 9. Eger, Burg. Balkenlöcher von der Musikempore über der Treppe. Foto P. Šebesta, 2002.



Obr. 10. Cheb, sv. Jan Křtitel. Tympanon. Podle Grueber 1864.

Abb. 10. Eger, St. Johanneskirche. Tympanon. Nach Grueber 1864.

(obr. 10). Chebský kronikář a popravčí Karl Huss v nich viděl podklad pro výpočet doby vzniku kostela a vyšlo mu, že byl postaven roku 731 a vysvěcen 740 (Grueber 1864, 47), zatímco Karl Siegl míní, že mohl stát až v době založení pražského biskupství v roce 973 (Siegl 1931, 6). Předpokládá také, že se v něm roku 1149 konala svatba Friedricha Barbarossy s Adélou z Vohburgu,¹ protože ještě nestála hradní kaple ani sv. Mikuláš (Siegl 1931, 12). Nemohl tehdy ještě vědět o existenci staršího kostela na zaniklém slovanském hřbitově. V Děpoldově darovací listině waldsassenskému klášteru z roku 1143 je jako svědek podepsaný Parrochianus de Egire, farář z Chebu (Monumenta Egrana, 63), spojovaný právě s kostelem sv. Jana Křtitele. Někteří historikové proto předpokládají jeho vznik kolem roku 1140 (Tietz-Strödel 1992, 71; Boháč 1999, 10; Šamánková 1974, 25). Jelikož dnes již víme o existenci slovanského kostela na hradišti, můžeme předpokládat, že farář patřil k němu a vznik kostela sv. Jana tak můžeme datovat až do doby těsně před Barbarossovou přestavbou kostela na falci, tedy k roku 1183.

Odpověď na otázky kolem kostela sv. Jana Křtitele se pokusil najít Antonín Hejna výzkumem na Jánském náměstí v roce 1964. Nepříjemné bylo ale zjištění, že po zbourání tohoto kostela v roce 1812 (vyhořel 1809) byl veškerý stavební materiál nemilosrdně vytěžen až na podloží a okolní terén radikálně upraven tak, že mohly být nalezeny už jen nejspodnější pohřby z někdejšího hřbitova (Hejna 1966, 167; 1967, 262; obr. 11, 12) Při výkopu teplovodu v roce 1998 byl obnažen fragment kamenného základu kostela a odkryt jeden pohřeb s několika drobnými středověkými keramickými střípky. K bližšímu určení stavby to ale nestačí.

Jednou z prvních předlokačních osad byla židovská čtvrť, která vznikla jižně od slovanského hradiště. Kdy přesně k tomu došlo, nevíme. Zcela určitě ale nejpozději v době rozmachu města na samém počátku 13. století. Do té doby je datovaná tzv. Chebská bible, uložená ve Státním židovském muzeu v Praze, která je zároveň považovaná za nejstarší hebrejský rukopis v Čechách (Chmelíková 2000, 6). Židovská osada je nemyslitelná bez synagogy. První dochovaná zmínka o ní se váže k požáru města v roce 1270. Stavba nové synagogy se uskutečnila patrně až ve 14. století. V lapidáriu chebského muzea je uložena pamětní deska z roku 1347, na níž stojí poděkování rabínu Meierovi za koupi pozemku pro stavbu synagogy a školy. Pogrom na Zelený čtvrtek 1350 její stavbu přerušil, ale pravděpodobně byla již před dokončením, neboť roku 1364 ji Karel IV. vrátil obnovené židovské obci (Chmelíková 2000,

¹ Monumenta Egrana, 72, uvádí zápis z Chronicon Waldsassense k roku 1147; stejně Beck 1990, 23; Schürer 1934, 8; další literatura uvádí jako rok svatby 1149.

Obr. 11. Cheb, sv. Jan Křtitel. Fragment základu. Pozůstalost A. Hejny 1964 v ARÚ AV ČR.

Abb. 11. Eger, St. Johanneskirche. Fragment einer Grundmauer. Nachlass A. Hejna 1964 im Institut für Archäologie der Akademie der Wissenschaften der Tschechischen Republik.



Obr. 12. Cheb, sv. Jan Křtitel. Zbytky hřbitova. Pozůstalost A. Hejny 1964 v ARÚ AV ČR.

Abb. 12. Eger, St. Johanneskirche. Reste des Friedhofs. Nachlass A. Hejna 1964 im Institut für Archäologie der Akademie der Wissenschaften der Tschechischen Republik.

13, pozn. 55). Po vyhnání Židů z Chebu císařem Zikmundem roku 1430 byla přeměněna na křesťanský kostel Navštívení Panny Marie, známý jako Frauenkirchl (vysvěcen 1468). V roce 1802 byl ve špatném stavu předán rakouské vojenské posádce, aby sloužil jako kaple pro evangelické vojáky. První luterskou bohoslužbu zde sloužil v lednu 1802 Anton Martius, diakon a později farář v Schönbergu a také amatérský archeolog (Huss 1820). Po požáru v roce 1809 kostel chátral a roku 1854 byly jeho poslední zbytky odstraněny. K archeologickému výzkumu chrámu, ze kterého je v Muzeu Cheb uložen poklad zlatých mincí a obětní kámen nalezený v lapidáriu na hradě roku 1995, nebyla zatím příležitost (obr. 13, 14).



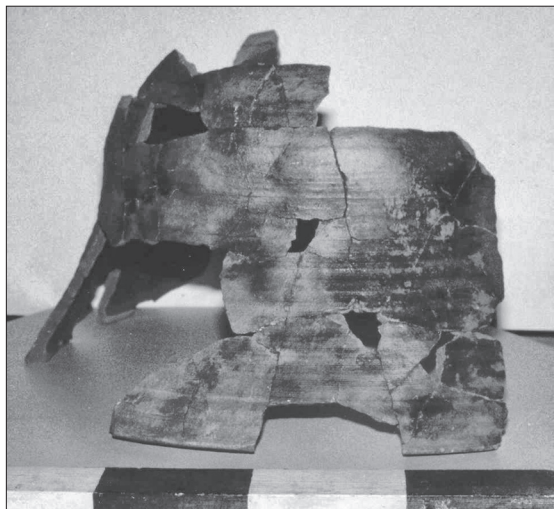
Obr. 13. Cheb, synagoga. Podle Huss 1820.

Abb. 13. Eger, Synagoge. Nach Huss 1820.



Obr. 14. Cheb, synagoga. Obětní kámen s nápisem: Skryté dary mírní boží hněv. Foto P. Šebesta.

Abb. 14. Eger, Synagoge. Opferstein mit der Inschrift: Verborgene Almosen besänftigen den göttlichen Zorn. Foto P. Šebesta.



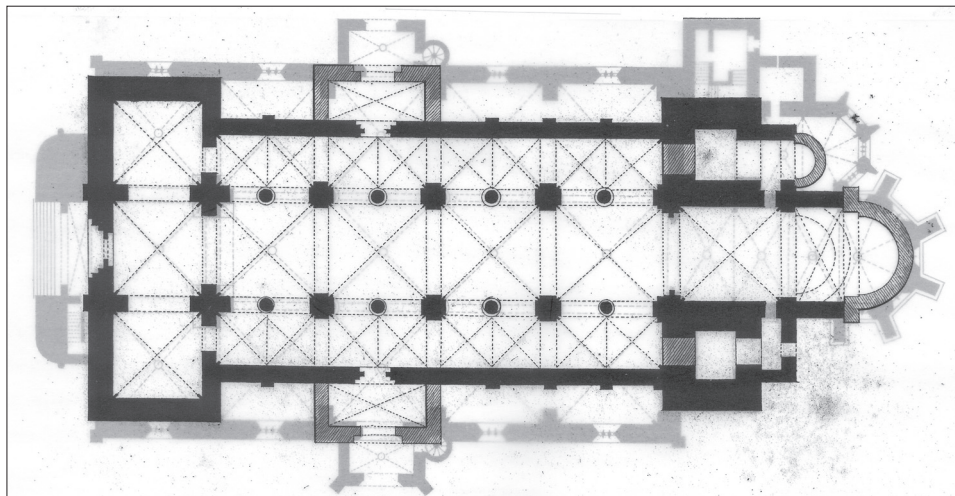
Obr. 15. Cheb, Kamenný dům. Dýmník ze 13. století z jímký č. 1/2001. Foto P. Šebesta.

Abb. 15. Eger, Steinhaus. Lichtenhut aus dem 13. Jh. aus der Abfallgrube Nr. 1/2001. Foto P. Šebesta.

V listině krále Filipa z roku 1203 je poprvé uveden Kamenný dům waldsassenských cisterciáků „*dilecti nostri Monachi in Waltsahsen apud ciuitatem nostro egram domum quandam habuerunt*“ (Monumenta Egrana, 119). Tato grangie kláštera, založeného 1133 Děpoldem III. z Vohburgu, musela vzniknout ještě ve 12. století a nejspíš k ní patřila i tržní osada, jejíž pozůstatky byly zjištěny při zemních pracích v roce 1988 až za vnějším městským příkopem ve Valdštejnově ulici. Zatímco první zmínka hovoří o domě u města, druhá z roku 1215 o domě ve městě „*Preterea predicis fratribus domum suam in Egra*“ (Monumenta Egrana, 134). Pro většinu historiků jsou dokladem o době uzavření obvodu městského opevnění (Rimpl 1933, 48). Tento klášterní dvůr s vlastní kaplí byl mnohokrát přestavován a jako církevní stavba se nezachoval. Při výzkumu v jeho dvorním traktu v letech 2001 a 2002 byly nalezeny dvě studně a jedna odpadní jímka. Zásyp jedné studně obsahoval kromě keramiky ze 13. století také dýmník sloužící k odvádění kouře nad loučemi, jaký známe ještě z etnografického materiálu 19. století (Skružný 1998; obr. 15).

Názory na stavbu děkanského kostela sv. Mikuláše a Alžběty se značně liší. Podle Siegla spadá do doby Friedricha Barbarossy (Siegl 1931, 12), podle Rimpla až do začátku 13. století mezi roky 1203 a 1215 (Rimpl 1933, 48), ale ten, odvolávaje se na Schürera (Rimpl 1933, 64, pozn. 169, 66, pozn. 175), který se domnívá, že ho stavěla stejná štaufská huť po dokončení hradní patrové kaple (Schürer 1934, 99, pozn. 1), dochází k roku 1220. Tuto dataci přijímají také čeští historikové umění s poukazem na zprávu, že v roce 1239 byl v kostele svěcen oltář sv. Anny (Mendl 1978, 35; Merhautová 1971, 128–130). Od roku 1256 byl kostel svěřen do správy Německého řádu, který si severně od kostela na dnešním Kasárním náměstí postavil řádový dům neboli Deutschherrenkommende (Siegl 1931, 90). Základy původní románské basiliky odkryl v roce 1856 architekt B. Grueber při přípravě projektu restaurování kostela. Tato basilika byla užší, než je dnešní trojlodí, ale původní délka je stejná. Jak západní románský portál, tak obě věže jsou zachované v původní poloze (Grueber 1864, 39–40). V letech 1270–1300 byl mezi věžemi postaven nový gotický chór. Po roce 1470 byl kostel rozšířen a trojlodí o stejné výšce nově zaklenuto gotickou klenbou. V chebském muzeu je uložena mramorová hlavice a patka sloupu pocházející z tohoto výzkumu (obr. 16, 17).

Za dobu mého působení v chebském muzeu se podařilo provést u kostela několik drobných záchranných výzkumů. V roce 1986 při kopání vodovodní přípojky do severní

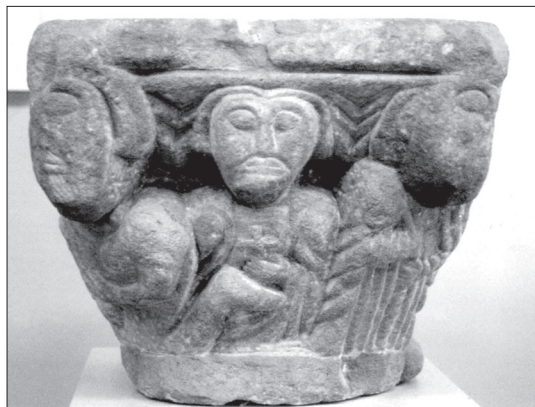


Obr. 16. Cheb, kostel sv. Mikuláše. Púdorys baziliky podle Grueber 1864.
Abb. 16. Eger, St. Niklaskirche. Grundriss der Basilika nach Grueber 1864.

sakristie byl odkryt fragment kamenného základu snad někdejší kaple (Šebesta 1989a, 155a). V roce 2008 byl odkryt předzáklad uvnitř jižní věže usazený do podložní skály, bohužel bez jakéhokoliv datovacího materiálu. Výkop plynovodu po obvodu Kostelního náměstí v roce 1998 se dotkl pouze několika hrobů ze zrušeného hřbitova. Při otvírání podzemí v roce 2009 bylo jediným výsledkem konstatování, že krypty jsou umístěné vedle základů původní románské baziliky.

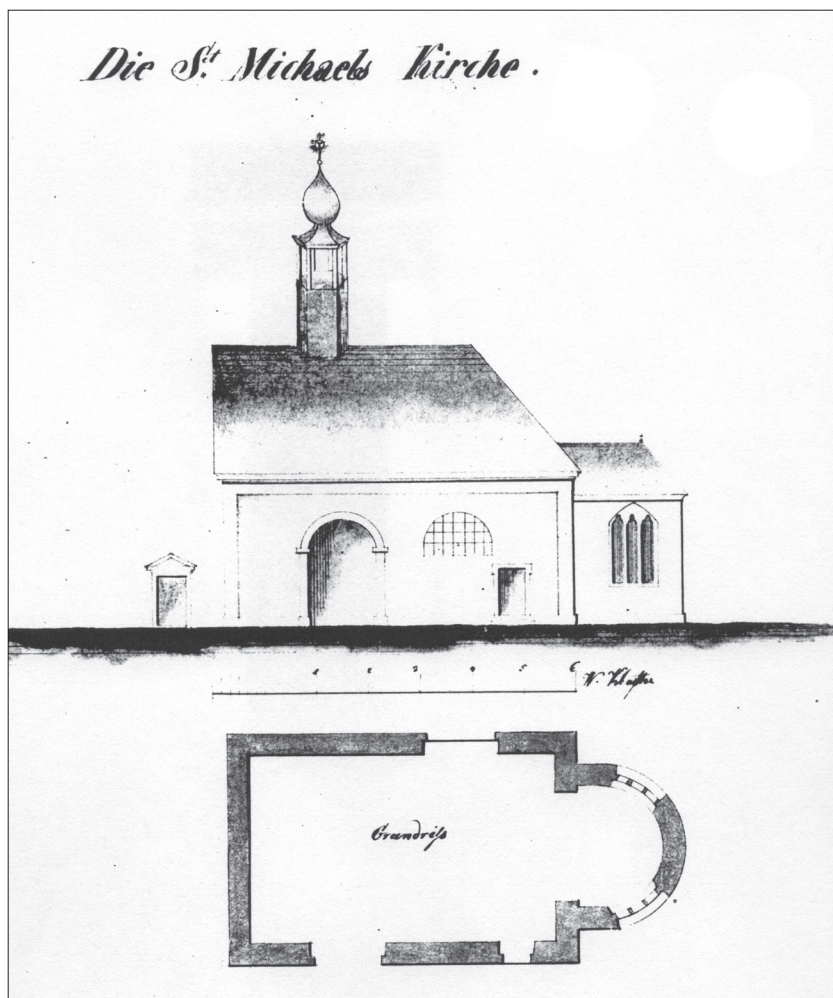
Na západní straně Kostelního náměstí bylo prý při kopání kanalizace v 19. století odkryto až 5 m široké zdivo, které Herbert Rimpl považoval za základ dlouhého západního chóru, jaký je u baziliky ve Würzburgu (Rimpl 1933, 66, Skizze 4, pozn. 176). Protože by se západní chór před vstupní portál nehodil, je možné považovat obnažené zdivo spíše za základ nerealizovaného projektu vysoké věže, ze které byla postavena jen velká gotická předsíň (Šamánková 1974, 85). Nicméně při výkopech teplovodu v roce 1998 se v těchto místech žádné tak mohutné zdivo neobjevilo.

Severně od děkanského kostela stávala patrová hřbitovní kaple sv. Michala. Její dolní část se vstupem od západu byla pod úrovní terénu a sloužila jako kostnice. Horní část sloužila



Obr. 17. Cheb, kostel sv. Mikuláše. Románská hlavice, 1856. Foto P. Šebesta.
Abb. 17. Eger, St. Niklaskirche. Romanisches Säulenkapitell, 1856. Foto P. Šebesta.

k pohřebním bohoslužbám a vchod byl od jihu. Prostory nebyly uvnitř spojené. Rok vzniku tohoto karneru je neznámý. Podle Pröckla mohl být starší než sv. Mikuláš (Pröckl 1845, II, 114), ale prvně je uveden jako „*carnarium*“ roku 1295 (Tietz-Strödel 1992, 593). Na základě výnosu Josefa II. byly kosti ze suterénu v roce 1787 vyklizeny. Horní část kaple shořela při požáru města roku 1809, a protože nebyla opravena, byla její ruina v roce 1827 zbořena. Údajně neporušená dolní kaple je ukrytá pod povrchem (Grueber 1864, 37) a čeká na archeologický výzkum při plánovaných terénních úpravách v okolí chrámu (obr. 18).



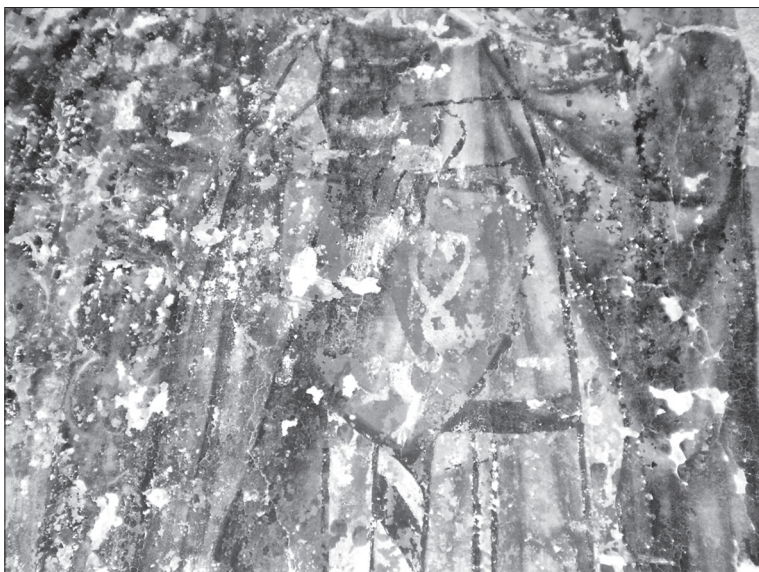
Obr. 18. Cheb, kaple sv. Michala s kostnicí. Podle Pröckl 1845.

Abb. 18. Eger, Karnerkirche St. Michael. Nach Pröckl 1845.

V průběhu 13. století se v Chebu usazovaly řeholní řády a každý, kromě klarisek, obohatil město o nový kostel. Jako první se brzy po roce 1240 usadili při západní hradbě minorité, menší bratři sv. Františka, jejichž první guardián Eberhart je podepsaný jako svědek na listině z roku 1247 (Monumenta Egrana, 212). V roce 1256 byl v klášteře ubytován řezenský biskup Albrecht (Monumenta Egrana, 228; Rimpl 1933, 71). Zápklady prvního kostela, zničeného při požáru roku 1270, se podařilo najít v roce 1989 nikoli v sakristii, jak by se dalo čekat podle starší literatury (Šamánková 1974, 33) a stavebně historického průzkumu (Líbal 1973), ale pod chórem. Kostel byl stejně široký ale o 11 m kratší než dnešní gotický chór (23 × 8 m) a měl východní závěr rovný bez chóru či apsidy. Jeho vnitřní prostor (12 × 8 m) byl vyplněn mladšími kryptami, takže nelze rozpoznat, jestli byl jedno- nebo vícelodní. Částečně překrýval starší zaniklou zemnici (6 × 7 m), jejíž severní část se vstupní šíjí zůstala v sakristii po výzkumu odkrytá a je ponechaná k volnému nahlédnutí (Šebesta 1989). Je zde dobře patrný rozdíl ve způsobu zdění základů původního kostela a prodlouženého chóru (obr. 19). Ten byl nově vysvěcen 26. ledna 1285 a 30. ledna téhož roku v něm byli oddáni český král Václav II. a Guta, dcera římského krále Rudolfa I. Habsburského. Freska upomí-



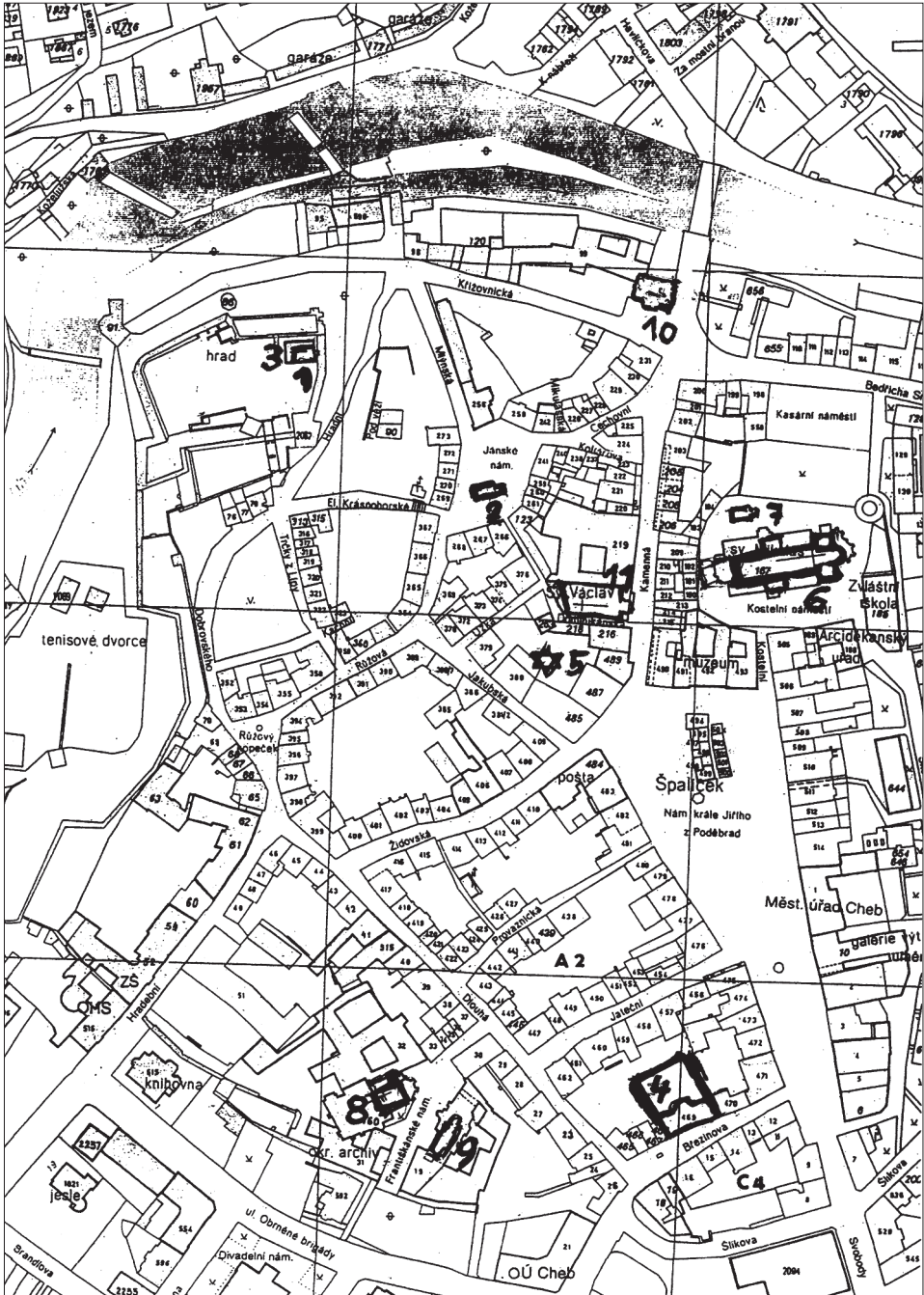
Obr. 19. Cheb, františkánský klášter. Základ původního kostela s částí armování, vlevo odlišný základ prodlouženého chóru po požáru 1270. Zahloubení do zaniklé starší zemnice. Foto P. Šebesta, 1989.
 Abb. 19. Eger, Franziskanerkloster. Grundmauer der ursprünglichen Kirche mit dem Rest der Eckarmierung, links unterschiedliche Grundmauer des Chores nach dem Brand 1270. Beide in eine aufgelassene Wohngrube eingetieft. Foto P. Šebesta, 1989.



Obr. 20. Cheb, františkánský klášter. Freska s českým znakem na ostění někdejší fortny. Foto P. Šebesta, 2012
 Abb. 20. Eger, Franziskanerkloster. Fresko mit dem böhmischen Wappen an der ehemaligen Pforte. Foto P. Šebesta, 2012.

nající na tuto událost byla objevena v roce 2012 na ostění původní gotické fortny kláštera, odkryté za postranním oltářem v čele severní lodi (obr. 20). Kostel zasvěcený Zvěstování Panně Marii je dnes majetkem města Chebu a postupně restaurován (více o výsledcích výzkumu z roku 1989 viz Šebesta 1989).

V roce 1268 se vedle minoritů usadily klarisky, jeptišky ženské větve téhož řádu. Zpočátku se účastnily bohoslužeb v odděleném prostoru františkánského kostela (1270–1285



Obr. 21. Cheb, kostely. 1 – slovanský kostel z 9. století; 2 – Jan Křtitel, kolem 1180; 3 – dvojitá kaple Friedricha Barbarossy, 1183–1188; 4 – Kamenný dům waldsassenských cisterciáků před 1203; 5 – židovská synagoga; 6 – sv. Mikuláš kolem 1220; 7 – kostnice sv. Michaela; 8 – františkánský klášterní kostel, po 1240; 9 – sv. Klára, 1465; 10 – sv. Bartoloměj křižovníků s červenou hvězdou, po 1271; 11 – dominikánský klášterní kostel sv. Václava, po 1294.

Abb. 21. Eger, Kirchen. 1 – Slawische Kirche aus dem 9. Jh.; 2 – Johanneskirche um 1180; 3 – Doppelkapelle Friedrich Barbarossas 1183–1188; 4 – Steinhaus der Waldsassener Zisterzienser vor 1203; 5 – Judensynagoge; 6. St. Niklaskirche um 1220; 7 – Karnerkirche St. Michael; 8. Franziskaner Klosterkirche nach 1240; 9 – St. Klarakirche 1465; 10 – St. Bartholomäuskirche der Kreuzherren mit dem Roten Stern nach 1271; 11 – Dominikaner-Klosterkirche nach 1294.

provizorního), kde si roku 1287 postavily emporu a oratoř s oltářem. Vlastní kostel sv. Kláry začaly stavět až roku 1465. Ten byl roku 1704 stržen a v letech 1708–1712 provedl Kryštof Dientzenhofer stavbu nové barokní svatyně (Tietz-Strödel 1992, 591–592). Její hluboké podzemí neumožňuje najít jakýkoliv relikt původní stavby.

V roce 1271, rok po zhoubném požáru města, povolal Přemysl Otakar II. do Chebu křížovníky s červenou hvězdou a svěřil jim městský špitál. Dnešní kostel sv. Bartoloměje, který navazoval na Mostní bránu, byl postaven v roce 1414 na místě staršího kostela.

Dne 24. května 1294 udělil Václav II. řádu dominikánů povolení postavit v Chebu na místě spálených domů v Kamenné ulici klášter a kostel (*Monumenta Egrana*, 454: „*ordini praedicto et fratribus ipsius ordinis, ut in Civitate nostra egressi locum ac Domum Orationis construere Valeant et habere, tenore praesentium, indulgemus*“). Na stavbu kostela byly několikrát vypsány odpustky (1296, 1299, 1303; *Monumenta Egrana*, 480, 513, 537), takže kostel sv. Václava mohl být dostavěn po roce 1303. Původně byl vstup ze západní strany, kde je dodnes vidět zazděný gotický portál. Aby nemuseli věřící chodit do kostela „přes židy“, byla v roce 1314 vytvořena Dominikánská ulička, spojující Kamennou ulici s Jánským náměstím, v níž se Židé nesměli usazovat. Nově usedlým sousedům kláštera v ní bylo zakázáno provozovat hlučná řemesla a vypouštět páchnoucí odpad do kanálu (*Monumenta Egrana*, 621; Rimpl 1933, 83). Oprávněnost tohoto nařízení potvrdil výzkum při výkopu teplovodu v roce 2000, kdy zde byl odkryt systém odpadních kanálů, dendrochronologicky datovaných do roku 1244, který procházel zdí do areálu kláštera (Šebesta 2009, 826–827). Kostel byl po požáru v roce 1472 přestavěn, takže vchod má dnes z Kamenné ulice a chór je orientován směrem k západu (obr. 21).

Literatura

- BECK, G., 1990: Friedrich I. Barbarossa zum 800. Todestag. Gelnhausen.
- BOHÁČ, J., 1999: Cheb – město. Historicko-turistický průvodce. Domažlice.
- GRUEBER, B., 1864: Die Kaiserburg zu Eger und die an dieses Bauwerk sich anschliessenden Denkmale. Prag – Leipzig.
- HEJNA, A., 1966: Archeologie v historickém areálu města Chebu, Památková péče 26, 161–167.
- 1967: Archeologický výzkum a počátky sídlištního vývoje Chebu a Chebska – Cheb (Eger) – seine archäologische Durchforschung und die Anfänge der Siedlungsentwicklung der Stadt, PA LVIII, 169–271.
- HOLÝ, V., 1968: Připojení Chebska k německé říši – Anschluss des Gebietes von Cheb an das Deutsche Reich, Minulostí západočeského kraje VI, 223–252.
- HUSS, K., 1820: Chronik der Stadt Eger, rkp. uložen na Zámku Kynžvart, opis K. Siegla v SOKA, kopie uložen v M. Cheb, sine.
- CHMELÍKOVÁ, J., 2000: Osudy chebských Židů. Cheb.
- JONAS, J. E., 1912: Bericht über die Ausgrabungsarbeiten auf der Kaiserburg zu Eger im Jahre 1911. In: Jahrbuch d. Kunsthist. Inst. d. K. k. Zentralkommission für Denkmalpflege. Heft I–IV. Wien.
- KOVÁČ, P., 2010: Úsvit renesance. Praha.
- LÍBAL, D. a kol., 1973: Cheb, soubor bývalého kláštera františkánů a klarisek, rkp. SHP uložen v Muzeu Cheb.
- LUTOVSKÝ, M., 2001: Encyklopedie slovanské archeologie v Čechách, na Moravě a ve Slezsku. Praha.
- MENCL, V., 1978: Předrománská a románská architektura v západních Čechách. Plzeň.
- MERHAUTOVÁ, A., 1971: Raně středověká architektura v Čechách. Praha.
- MONUMENTA EGRANA: Das Egerland. Heimatkunde des Ober-Eger-Gebietes. VI. Abtheilung. Monumenta Egrana (Gradl, H., ed.). Eger 1886.
- PRÖCKL, V., 1845: Eger und das Egerland. Historisch, statistisch und topographisch dargestellt. Geschichte der Stadt Eger und des Egerlandes. Prag und Eger.
- RIMPL, H., 1933: Eger. Die städtebauliche Entwicklung einer deutschen Stadt. Berlin.
- SCHÜRER, O., 1934: Die Kaiserpfalz Eger. Halle.
- SIEGL, K., 1931: Eger und das Egerland im Wandel der Zeiten. Eger.
- SKRUŽNÝ, L., 1991: Keramické dýmníky zvané „kochy“, „kozuby“, „krby“, „krbečky“ a „sopouchy“ v ikonografickém materiálu Chebského muzea v Chebu a ve sbírkových fondech českých a moravských muzeí – Keramische Rauchkammern, genannt „kochy“, „kozuby“ (Essen), „krby“ („Kamine“), „krbečky“ („Kaminchen“) und „sopouchy“ („Rauchlöcher“) in ikonographischen Teil des Egerländischen Museums in Eger (tschechisch: Chebské muzeum v Chebu) und in den Sammlungen der böhmischen und mährischen Museen, AH 16, 305–321.
- SOKOL, J., 1965: Vznik a vývoj chebského plánu, Památková péče 25, 105–113.

- ŠAMÁNKOVÁ, E., 1974: Cheb. Praha.
- ŠEBESTA, P., 1989: Nové příspěvky ke stavebnímu vývoji Chebu – Neue Beiträge zur Bauentwicklung Chebu sim 13. Jahrh., AH 14, 123–130.
- 1989a: Výzkumy v Čechách 1986–1987 (BZO). Praha
- 2009: Hygiene ve středověkém Chebu – Hygiene im mittelalterlichen Eger (Cheb), AH 34, 815–833.
- ŠIMEK, E., 1955: Chebsko – dnešní nejzápadnější slovanské území – v staré době. Brno.
- TIETZ-STRÖDEL, M., 1992: Die städtebauliche Entwicklung der Stadt Eger vom 12. bis ins 20. Jahrhundert. In: Kunst in Eger (Schreiner, L., ed.), 67–612. München – Wien.
- TRĚŠTÍK, D., 1994: Křest českých knížat roku 845 a christianizace Slovanů, ČČH 92, 423–459.
- 1997: Počátky Přemyslovců. Vstup Čechů do dějin (530–935). Praha.
- TUREK, R., 1950: Slovanské osídlení Chebska, Obzor prehistorický XIV, 401–440.

Zusammenfassung

Genese der ältesten Kirchen in Eger

Als die älteste Egerer Kirche wurde von den Historikern bisher die St. Johanneskirche auf dem Johannesplatz (Jánské náměstí) angesehen. In einer Urkunde von 1143 wird Parrochianus de Egire (Monumenta Egrana 1886, 63) aufgeführt, der lange mit der Johanneskirche in Zusammenhang gebracht wurde. Er dürfte jedoch eher zu der älteren slawischen Kirche gehören, deren Fundamente 1997 unter dem Fußboden der staufischen Doppelkapelle auf der Burg freigelegt wurden. Das steinerne Fundament ist 90 cm breit, und seine 11 m lange Nordwand verläuft parallel zur Grundmauer der Doppelkapelle. Der Innenraum besitzt eine Länge von 8 m, mit möglicher Apside 11 m, und eine Breite von 6 m. Der Bau lässt sich durch die Taufe der vierzehn hohen böhmischen Adligen 845 in Regensburg datieren, unter denen sich auch der Herr des Egerer Burgwalls befand, dessen Grab im Jahre 2000 in der Süd-Ost-Ecke der Kirche entdeckt wurde.

Die Doppelkapelle ließ Friedrich Barbarossa nach 1183 anstelle der slawischen Kirche erbauen, jedoch war noch vor ihrem Abriss in der Vorburg die Johanneskirche erbaut worden. Der jahrelange Streit um die Bauzeit der Doppelkapelle wurde erst 2002 anhand der dendrochronologischen Analyse der in den Wänden der Oberkapelle erhalten gebliebenen Balkenköpfe beendet. Tomáš Kyncl datierte die Fällungszeit der genutzten Bäume auf den Winter 1187/88.

Zu Beginn des 13. Jh. wurde in Eger das Judenviertel gegründet. Die erste Synagoge fiel dem Stadtbrand von 1270 zu Opfer, und wohl erst im 14. Jh. wurde eine neue gebaut. Nach der Vertreibung der Juden 1430 durch Kaiser Sigismund wurde diese Synagoge in die christliche Mariä-Heimsuchung-Kirche umgewandelt. Nach dem Brand von 1809 fiel die Kirche wüst und 1854 wurde die Ruine beseitigt.

In einer Urkunde König Philipps von 1203 wird erstmals das „Steinhaus“, eine Grangie der Waldsassener Zisterzienser, aufgeführt. Der Klosterhof mit einer eigenen Kapelle, der noch im 12. Jh. errichtet worden sein muss, wurde mehrmals umgebaut, ist jedoch nicht als sakraler Bau erhalten geblieben.

Der Bau der Pfarrkirche St. Niklas und St. Elisabeth fällt einigen Historikern nach in die Zeit Kaiser Friedrich Barbarossas, laut anderen erst in den Anfang des 13. Jh. Im Jahre 1856 wurden durch den Architekten B. Grueber die Grundmauern der einstigen romanischen Basilika freigelegt, die schmaler war als die heutige dreischiffige Kirche, jedoch ebenso lang. (Grueber 1864, 39–41). Von dieser Ausgrabung stammen das Kapitell und der Fuß einer Marmorsäule, die im Egerer Museum aufbewahrt werden. In den Jahren 1270–1300 wurde ein gotischer Chor errichtet und nach 1470 die Kirche erweitert.

Auf der Westseite wurden im 19. Jh. beim Aushub von Gruben für eine Kanalisierung die bis zu 5 m breiten Grundmauern des westlichen Chores entdeckt (Rimpl 1933, 66, Skizze 4, Anm. 176), die man eher für Fundamente eines unvollendeten hohen Turmes halten kann (Šamánková 1974, 85).

Nördlich der Niklaskirche stand die Karnerkirche St. Michael, die 1295 erstmals als „carnarium“ erwähnt wird. Der zu Bestattungsgottesdiensten dienende Oberbereich brannte beim Stadtbrand 1809 aus und wurde 1827 abgetragen. Der unterirdische Karner liegt bis heute unversehrt unter der Oberfläche verborgen (Grueber 1864, 37).

Nach 1240 ließen sich die Minoriten in der Nähe der westlichen Stadtmauer nieder, deren erste Kirche 1270 abbrannte. Die Fundamente der ursprünglichen Hallenkirche wurden 1989 unter dem heutigen Chor freigelegt und haben gezeigt, dass die einstige Kirche ebenso breit wie der Chor, jedoch 11 m kürzer als dieser war, und zum Teil eine ältere Wohngrube von 6×7 m überdeckte (Šebesta 1989). Der neue Chor wurde am 26. Januar 1285 feierlich geweiht.

In unmittelbarer Nähe der Minoriten siedelten sich bald die Klarissinnen an. Sie ließen 1287 eine Empore und ein Oratorium mit Altar am Kreuzgang der Franziskaner und erst 1465 die eigene St. Klarakirche errichten, an deren Stelle 1708–1712 von Ch. Dientzenhofer ein neues barockes Gotteshaus gebaut wurde. Das tiefe Untergeschoss machte es unmöglich, irgendwelche Reste des ursprünglichen Bauwerks zu finden.

Premysl Ottokar II. berief 1271 die Kreuzherren mit dem Roten Stern nach Eger und vertraute ihnen die Verwaltung des Stadtsitals an. Die heutige Bartholomäuskirche wurde 1414 an der Stelle einer älteren Kirche errichtet.

Am 24. Mai 1294 erteilte Wenzel II. dem Dominikanerorden die Genehmigung, Kloster und Kirche an der Stelle der abgebrannten Häuser in der Steingasse zu bauen. Der Eingang in die St. Wenzelskirche befand sich auf der Westseite in der Dominikanergasse, die 1314 hinter dem Kloster angelegt wurde. Vor dem zugemauerten gotischen Portal wurde 2000 ein Netz von Abwasserkanälen freigelegt, die dendrochronologisch auf das Jahr 1244 datiert werden. Nach dem Brand von 1472 wurde die Kirche umgebaut, wobei der Eingang zur Steingasse und der Chor nach Westen gerichtet waren.

Deutsch von Hana Šebestová

PhDr. Pavel Šebesta, Májová 55, 350 02 Cheb, sebestovi@cbbox.cz