

Dejmal, Miroslav; Hoch, Aleš

## Kožené artefakty z hradu ve Veselí nad Moravou

*Archaeologia historica*. 2013, vol. 38, iss. 2, pp. 653-671

ISSN 0231-5823 (print); ISSN 2336-4386 (online)

Stable URL (handle): <https://hdl.handle.net/11222.digilib/128345>

Access Date: 17. 02. 2024

Version: 20220831

Terms of use: Digital Library of the Faculty of Arts, Masaryk University provides access to digitized documents strictly for personal use, unless otherwise specified.

# Kožené artefakty z hradu ve Veselí nad Moravou<sup>1</sup>

MIROSLAV DEJMAL – ALEŠ HOCH

**Abstrakt:** Článek se zabývá koženými artefakty nalezenými na předhradí hradu ve Veselí nad Moravou. Hrad leží v nivě řeky Moravy a díky zdejšímu příznivému prostředí (vysoká hladina spodní vody, omezený přístup vzduchu) se tyto vzácné předměty dochovaly do současnosti. V souboru jsou nejčastěji zastoupeny části obuvi, méně již pochvy, brašny, opasky a řemeny, odpad a další neidentifikovatelné nálezy. Celkově není soubor příliš rozsáhlý, ale je rozmanitý a výjimečný místem svého objevu. Datován je od druhé poloviny 13. století do počátku 14. století.

**KLíčová slova:** Morava – Veselí nad Moravou – vrcholný středověk – hrad – kožené artefakty.

## *Leather Artefacts from Veselí nad Moravou Castle*

**Abstract:** This article discusses leather artefacts found in the outer bailey of the Veselí nad Moravou castle. The castle is situated on the alluvial plain of the Morava River, and these rare artefacts have been preserved thanks to the favourable environment (high level of ground water, absence of air). The series is dominated by parts of footwear, the remainder consisting of sheaths, bags, belts and straps, as well as waste and further unidentifiable items. Although the series is relatively small, it comprises a varied assortment of objects and is unique due to the site where it was uncovered. Its origin is placed between the second half of the 13th century and the early 14th century.

**Key words:** Morava River – Veselí nad Moravou – high Middle Ages – castle – leather artefacts.

## 1. Úvod

Dnešní zámek ve Veselí nad Moravou leží na pravém břehu řeky Moravy, v její bezprostřední blízkosti. V rámci přípravných prací pro přestavbu objektu proběhl v letech 2008 až 2010 záchranný archeologický výzkum, který realizovala Archaia Brno, o. p. s. Během výzkumu se podařilo odhalit části původního středověkého hradního jádra a hospodářského předhradí. O výsledcích samotného výzkumu bylo již předběžně informováno (Dejmal–Merta 2009, 446–447; 2011, 125–137; 2011a, 208–210) a v současnosti je vyhodnocován v rámci grantového projektu.

Hrad samotný vzniká někdy před polovinou 13. století stavbou hradního jádra a ohrazeného předhradí a následně se kontinuálně se vyvíjí, později již v zámecké podobě, až do 20. století. Právě ohrazené předhradí původního hradu, které bylo částečně odkryto na jižní straně dnešního zámeckého nádvoří, poskytlo krom jiných nálezů, i zde pojednávaný soubor kožených artefaktů. Dochované středověké souvrství, ze kterého všechny nálezy pochází, zde mělo mocnost přibližně 1,6 m a na něj nasadaly asi metr mocné novověké navážky. Ještě svrchní partie středověkého souvrství byla zasažena dekompozicí, zbývající část však již uchovávala v trvale vlhkém anaerobním prostředí výjimečně dochované soubory artefaktů (včetně relikvií dřevěné zástavby) a ekofaktů z organických materiálů.

Zkoumaná plocha předhradí byla v severní části dnešního nádvoří porušena mladším příkopem, na jihu, západě a východě stavbou mladších zámeckých křídel. Samotný prostor předhradí byl v první fázi rozdělen řadou kůlů. Vnitřní část se zástavbou se nacházela na severní straně, na jižní byly zachyceny pouze komunikační úrovně prokládané písčitymi (povodňovými) vrstvami. Ohrazení tak zřejmě mělo částečně protipovodňový charakter a rozpoznány byly jeho dvě stavební fáze. Ještě v průběhu 13. století však došlo k rozšíření plochy jižním směrem. Celkově je charakter zástavby na předhradí značně chaotický. Stavby nevykazují, v jednotlivých fázích, ustálenou orientaci ani zachovávání stejného rozvrhu.

<sup>1</sup> Příspěvek částečně vychází z magisterské diplomové práce jednoho z autorů (Hoch, A., 2012: Dřevěné a kožené artefakty z hradu ve Veselí nad Moravou, obhájené na ÚAM FF MU, vedoucí diplomové práce prof. PhDr. Z. Měřinský, CSc.).

Charakter zástavby ovlivňoval také značný nárůst terénu, ke kterému došlo během jeho fungování, a to od druhé poloviny 13. století až první čtvrtiny 14. století. Během poměrně krátkého období tedy došlo ve sledovaném prostoru ke značným změnám. O podobě předhradí v mladších obdobích však bohužel více nevíme.

## 2. Nálezový soubor

K pojednávánému souboru z veselského předhradí přistupujeme jako k celku, přestože nepochází z jednoho objektu či sídlištní vrstvy. Nalezené předměty se vyskytovaly nahodile v jednotlivých uloženinách všech fází předhradí, bez stop koncentrací. Přestože můžeme dělit předhradí do několika fází, a dalším zpracováním i podfází, nedokážeme podrobněji chronologicky dělit k fázím příslušné artefakty. Například chronologicky nejcitlivější skupina nálezů – keramika – vykazuje velkou míru uniformity a lze je obvyklými postupy datovat pouze rámcově do druhé poloviny 13. století. Jelikož námi nalezené kožené artefakty nejsou příliš chronologicky citlivými a zjevně byly deponovány jako ztrátové předměty, vyhodnocujeme celý soubor bez bližších nálezových situací. Domníváme se, že pro obecné základní vyhodnocení, je tento přístup adekvátní a detailní rozbor, s nálezovými situacemi, přinese komplexní vyhodnocení lokality.

Celkově tvoří kožené, respektive usňové artefakty z veselského předhradí kolekci čítající přes sedmdesát artefaktů.<sup>2</sup> Bohužel ani jeden z nich nebyl dochován v celku. Z celého souboru tak bylo možné z hlediska původní funkce určit, s větší či menší mírou jistoty, 39 artefaktů. Zbytek nelze z důvodů značné fragmentárnosti či absence výraznějších stop po výrobních postupech bezpečně identifikovat. Z této druhé skupiny tak bylo vybráno alespoň několik nejzajímavějších nálezů s určitou výpovědní hodnotou. Pro větší přehlednost byly všechny nálezy rozděleny do několika funkčních skupin (obuv, pochvy, tobolky, opasky a řemeny, výrobní odpad a neurčitelné nálezy; obr. 1). Celý soubor je na základě průvodní keramiky a dendrodat datován do druhé poloviny 13. století s možným mírným přesahem do 14. století.

### 2.1 Obuv

Tato skupina zahrnuje celkem jednadvacet artefaktů, rozdělených do čtyř podskupin podle toho, z jaké části obuvi pochází.<sup>3</sup> První a nejpočetněji zastoupenou podskupinou jsou spodní dílce, následované dílci svrchními a opravnými. Samostatnou skupinu tvoří různé upevňovací řemínky. V souboru se nevyskytl žádný samostatný ztužovací dílec, jejich užití na obuvi je však možné doložit nepřímo.

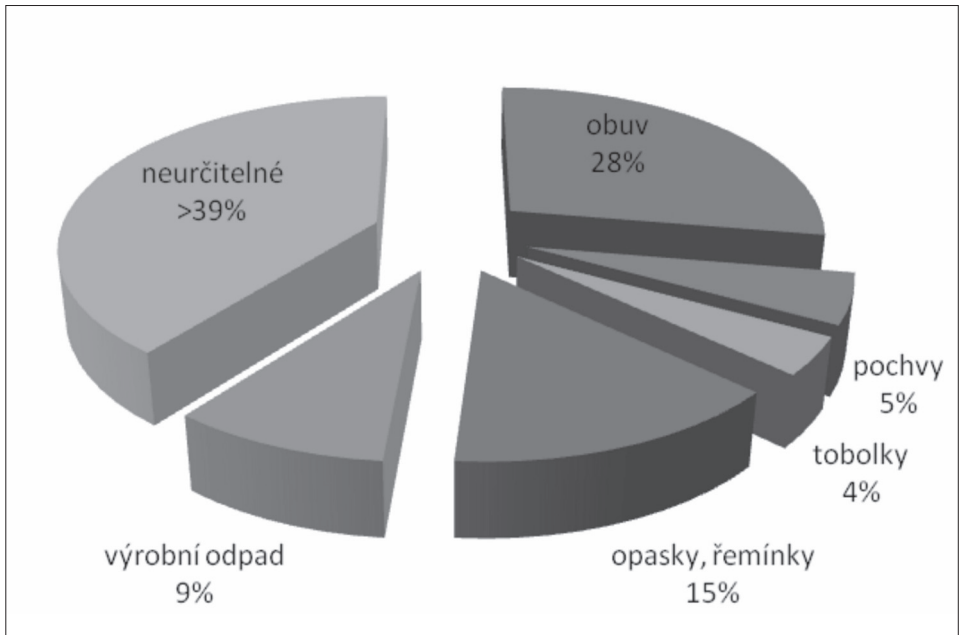
#### 2.1.1 Spodní dílce

V této podskupině najdeme výhradně podešve (8 kusů), v jednom případě pravděpodobně zdvojené (tab. 1, obr. 3). Ani jeden nález není kompletní, převládají zejména různé dílčí části, nejvíce prstové (tab. 1, obr. 1, 5, 6, 8), následované fragmenty klenků (tab. 1, obr. 3, 7).<sup>4</sup> Pouze dvě podešve se dochovaly alespoň z větší části. První pochází z dětské boty a do původního celku jí schází část špičky (tab. 1, obr. 2). Druhá podešev je poškozena v prstové části a patě (tedy v místech kde pravidelně dochází k největšímu opotřebení) a dle dochovaných rozměrů byla součástí boty dospělého člověka (délka 257 mm, tedy přibližně dnešní velikost 40; tab. 1, obr. 4). Obě podešve jsou asymetrické, přičemž u dětské je nepravidelnost daná

<sup>2</sup> Toto číslo však není konečné, ještě před zpracováním souboru a jeho konzervací byla část nálezů odeslána na analýzy. Lze však říci, že se jednalo ve většině případů o neurčitelné fragmenty a odpad.

<sup>3</sup> Každá bota (tedy jeden pápár obuvi) se skládá z několika částí, ze kterých se však ve středověku používaly jen některé. Základními jsou *spodkové dílce* (*podešev, stélka*, případně těsnící pásek tzv. *okolek*) a *svrškové dílce* (*přední a zadní, příp. podšívka*). Dalším zástupcem jsou *dílce opravné* (například *podrážka*). Speciální součástí svršku obuvi jsou *dílce ztužovací*. Ty mají za úkol držet tvar obuvi a chránit nohu před ostrými nebo tvrdými předměty. Na středověké obuvi je doložen zejména *opatek*, umístěný v oblasti paty a také *podkroužek*, který se užívá ve šněrovací části (Floriánová 2005, 119–120; Zeman–Potůček 1965, 62–76).

<sup>4</sup> Každou podešev nebo stélku lze rozdělit na tyto čtyři části: *špičky, nárt, klenek* (nejušší místo přibližně uprostřed) a *patu* (Shromáždilová 2001, 55).



Obr. 1. Graf znázorňující procentuální zastoupení jednotlivých skupin.  
 Abb. 1. Das Diagramm zeigt die procentuale Zusammensetzung der einzelnen Gruppen.



Obr. 2. Jednoduchá polovysoká bota bez upínání, rok 1280. Podle Canterbury Calendar, f.v6.  
 Abb. 2. Einfacher halboher Schuh ohne Riemenbefestigung, 1280. Nach Canterbury Calendar, f.v6.



Obr. 3. Polovysoká obuv s upínáním pomocí tří řad řemínků, rok 1280. Podle Canterbury Calendar, f.v3.  
 Abb. 3. Halboher Schuh mit dreifacher Schnürung, 1280. Nach Canterbury Calendar, f.v3.



Obr. 4. Rolník na poli. Dobře patrné jsou jednotlivé kožené části oděvu a výstroje: vysoká pracovní obuv se třemi řadami upevňovacích řemínků, pochva zavěšená pomocí řemínku na opasek, pracovní dvourukávkové rukavice, klobouk. Luttrell Psalter, rok 1340. Podle Schneider 2012, 35.

Abb. 4. Bauer auf dem Feld. Die einzelnen Lederteile der Kleidung und Ausstattung sind gut sichtbar: hohe Arbeitsschuhe mit dreifacher Schnürung, mit einem Riemen am Gürtel hängende Scheide, Zweifingerarbeitshandschuhe, Hut. Luttrell Psalter, 1340. Nach Schneider 2012, 35.



Obr. 5. Tobolečník. Ve výřezu tobolka s přední částí podobné dílci z Veselí, kolem roku 1425. Podle Hausbuch der Mendelschen Zwölfbrüderstiftung.

Abb. 5. Taschner. Im Ausschnitt mit dem Vorderteil dem Teilstück aus Veselí ähnliche Tasche, um 1425. Nach Hausbuch der Mendelschen Zwölfbrüderstiftung.

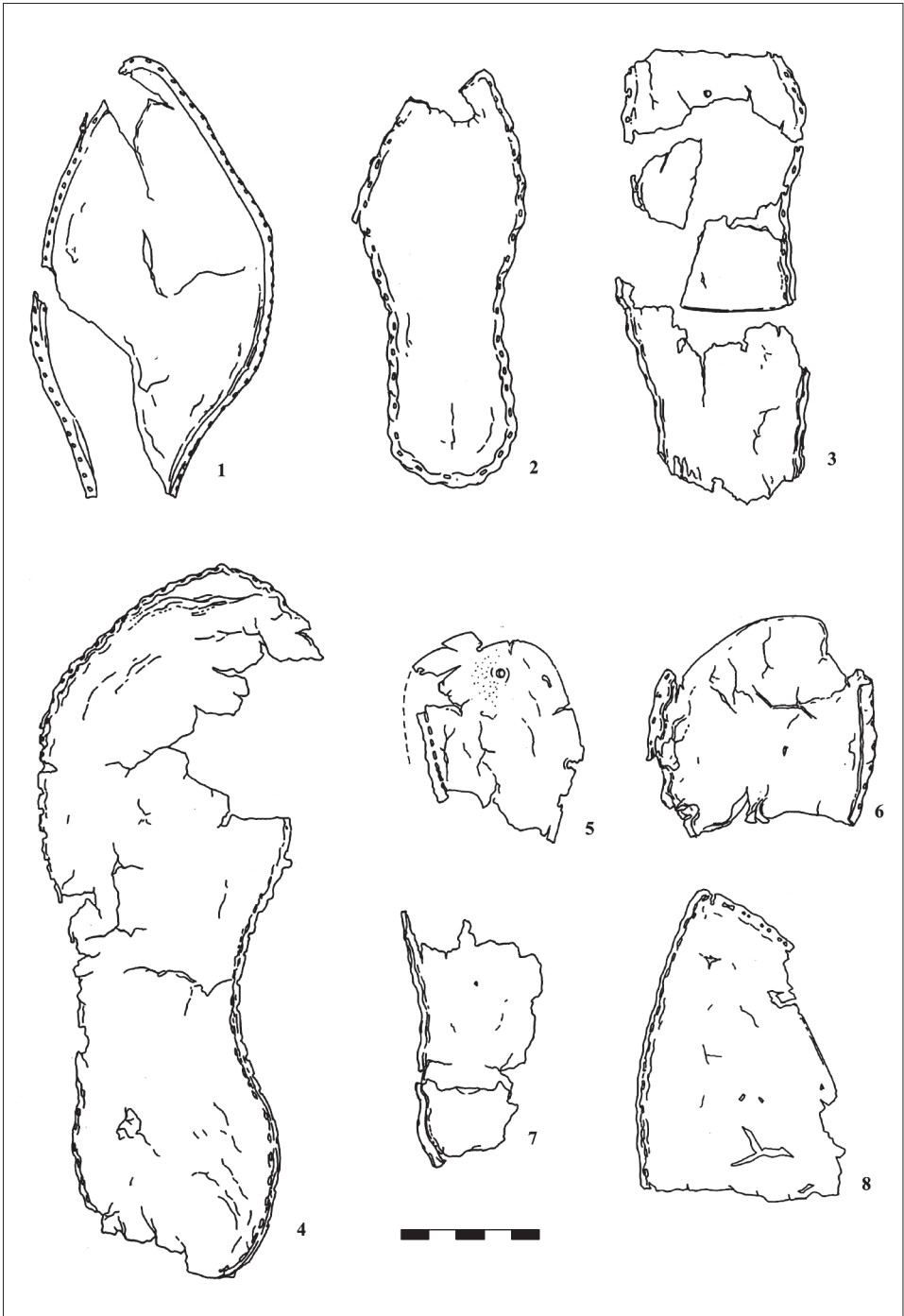
tvarem lidské nohy spíše jen lehce naznačena. Podešev pocházející z boty dospělého člověka je již vykrojena výrazněji a byla součástí boty nošené na levé noze. Ze skupiny fragmentů stojí za zmínku prstová část se špicí, jejíž tvar naznačuje, že pochází z dámské obuvi (tab. 1, obr. 1). Obecně lze konstatovat, že nalezené spodkové dílce jsou rozměrově spíše menší a pochází tak pravděpodobně z obuvi nošené mladšími či menšími jedinci.

Veškeré nalezené dílce pochází z obuvi vyrobené s největší pravděpodobností tzv. obráceným způsobem, tedy sešitím s vnitřkem obráceným ven. Dokládají to zejména do vnitř vyhnuté okraje podešví. Drtivá většina zkoumaných spodkových dílců tak byla ke svrškům přišita pomocí stehu vedeného ve směru rub/lic.<sup>5</sup> Tímto způsobem sešití došlo k vytvoření hřbetového švu. Niž přitom téměř vždy obtáčela hranu. Spojení svrškových částí se spodkovými tzv. obráceným způsobem za pomoci hřbetového švu je jedním z nejběžněji užívaných výrobních postupů v období středověku (více např. Atzbach 2001, 185–187). Pouze v jednom případě došlo k použití stehu vedeného ve směru rub/hrana<sup>6</sup>, a tak k vytvoření švu stykového, který se při výrobě obuvi používal spíše u svršků. Jednotlivé vpichy pro protažení dratve či jehly s přízi jsou téměř na všech zkoumaných dílcích ukládány poměrně přesně, v pravidelných rozestupech a dávají tak tušit, že původní výrobky mají na svědomí zruční a zkušení řemeslníci. K perforaci otvorů bylo nejčastěji použito běžné šídlo s kulatým či oválným

<sup>5</sup> Ve shodě se zavedenou terminologií je prvně uvedeno předpokládané místo vstupu šídla (jehly, dratve) a poté místo jeho výstupu.

<sup>6</sup> Tento způsob sešití se také nazývá „skrytý“ nebo „slepý“ steh, tzn., že jednotlivé vpichy jsou vedeny záměrně tak, aby nebyly ani ony, ani jimi protažená nit vidět na líci (Hlaváček 2002, 123).





Tab. 1. Spodkové dílce. Kresba Š. Trávníčková.  
 Taf. 1. Unterleder. Zeichnung Š. Trávníčková.



Obr. 6. Příklad rozdílů ve výzdobě obuvi v závislosti na postavení ve společnosti. Süddeutsche Miniatur, 14. století. Podle Schneider 2012, 15.

Abb. 6. Beispiel für in Abhängigkeit von der jeweiligen gesellschaftlichen Stellung unterschiedliche Verzierung des Schuhwerks. Süddeutsche Miniatur, 14. Jahrhundert. Nach Schneider 2012, 15.

částmi svršku byl dílec spojen stykovými švy, za pomoci tzv. skrytého stehu. Naopak na spojení se spodkem bylo použito tradičního stehu vedeného ve směru rub/líc. Použití vnitřního vyztužovacího dílce, tzv. opatku, dokládá řada stehů vedených se směru rub/rub v patní části. Samotný opatek se však již nenašel. Dalším zajímavým dílcem v souboru je fragment tupé špiče a nártu (tab. 2, obr. 3). Prošíť je stehem vedeným ve směru rub/hrana, s relativně pravidelnými rozestupy jednotlivých vpichů. Z jakého typu obuvi pocházel, již není možné přesně určit. Lze však konstatovat, že tento způsob spojení svršku se spodkovými dílci nebyl příliš běžný. Pěkným dokladem vyššího typu obuvi, tzv. škorně, je dílec se třemi páry krátkých vswých otvorů umístěných nad sebou v pravidelných rozstupech (tab. 2, obr. 7). Jedná se o typické dvojité otvory sloužící k provlečení upevňovacích řemínků. Tato obuv je známa z nálezů a ikonografických pramenů z řady evropských zemí, naší nevyjímaje (obr. 3). Na základě přítomnosti vždy alespoň jednoho páru těchto otvorů lze do této kategorie zařadit i další dva fragmenty (tab. 2, obr. 2, 4). Poslední tři nálezy lze interpretovat i jinak, než jako součást svršku obuvi (tab. 2, obr. 1, 5, 6). Dílec s ohnutým a obšitým okrajem však nejvíce ze všeho připomíná ozdobně provedený horní obvodový okraj vyšší boty (škorně), lichoběžníkovitý artefakt zase klasický nástavný dílec svršku.

hrotem, doložit lze však i hrot obdélný či obdélný s prožlabeným středem. Poměrně častým jevem jsou také doklady oprav obuvi v podobě nárazových změn způsobu prošití, hustoty a kvality vpichů apod. Kvalita použitých usní je vcelku kolísavá, často jsou od sebe, pravděpodobně vinnou špatného nebo nedůkladného vyčinění, jednotlivé vrstvy kůže částečně nebo i zcela odděleny.<sup>7</sup>

### 2.1.2 Svrchní dílce

Taktéž svrchní dílce mají stejný počet zástupců jako spodní (8 kusů). Až na jedinou výjimku se jedná pouze o fragmenty a interpretace tak není vždy jednoznačná. S naprostou jistotou sem však lze zařadit minimálně čtyři nálezy, v dalších případech je to na základě dochovaných stop alespoň vysoce pravděpodobné. Nejzajímavějším nálezem je téměř kompletní dílec z dětské boty pokrývající celý nárt a část kotníku, paty i lýtka (tab. 7, obr. 1). Pochází z jednoduše stříženého svršku bez patrných stop po upínání k noze pomocí jakýchkoliv řemínků (obr. 2). Je však zřejmé, že v místě prokrojení nártu byl našit další dílec nebo alespoň ozdobná lemůvka. Tu lze také předpokládat u horního obvodového okraje. S těmito chybějícími

<sup>7</sup> Kůže všech živých tvorů se skládá ze tří vrstev, z nichž pouze jedna je použitelná pro koželužskou výrobu. Tenká svrchní vrstva se nazývá *pokožka* (*epidermis*). Po odstranění srsti, šupin, chlupů atd. zůstávají na jejím lici stopy po jejích růstu, tvořící tzv. *lícovou kresbu*. Vrstva nasedající na pokožku se nazývá *škára* (*corium*) a právě ta se činí na *useň*. Na jejím průřezu jsou rozpoznatelné dvě další vrstvy, horní *papilární* a dolní *retikulární*. Vlákňité spojení mezi nimi se však může přerušit, čímž se kůže rozpoltí. Třetí vrstvou je *podkožní vazivo* (Tomíšek 1955, 13–24).

Obecně lze konstatovat, že co do kvality výrobních postupů platí podobná zjištění jako u spodků. Jednotlivé svrchní dílce mají poměrně pravidelně ukládané vpichy pro šití, jde tedy o práci zručných řemeslníků. K perforaci otvorů pro šití bylo nejčastěji použito šídlo s kulatým či mírně oválným hrotem. K sešití s dalšími svrškovými dílci bylo používáno téměř výhradně skrytého stehu. Vyskytlo se také ozdobného obšití hrany okrajů. Některé kůže, ze kterých se jednotlivé dílce vykrojovaly, byly pravděpodobně kvalitněji vyčiněny (téměř se nerozpolcují), v jednom případě lze dokonce hovořit další povrchové úpravě (hlazení, broušení). Poškození materiálu způsobené nadměrným užíváním a případně také postdepozicními procesy je však ve většině případů značné.

### 2.1.3 Opravné dílce

Do této kategorie lze zařadit dva artefakty (tab. 3, obr. 1, 2). Oba mají přibližně kruhový tvar, velice nepravidelné prošíání po obvodu ve směru rub/líc a jsou značně poškozeny (protrhány, prodřeny). Lze je interpretovat jako nášlapné opravné dílce z oblasti paty, tzv. podrážky.<sup>8</sup> Vyloučit však nelze ani jejich užití při opravě svršků. Úroveň vykrojení i prošíání dává tušit, že se již nejedná o výrobek specializovaného řemeslníka, ale spíše domácí výrobu (respektive opravu).

### 2.1.4 Řemínky

Zařazení všech řemínků, pásků a jim podobných artefaktů do kategorie „obuv“ by nebylo správné, jelikož tyto jednoduché výrobky mohou mít různá využití. Několik následujících předmětů lze ale za součást obuvi přinejmenším důvodně považovat. První, masivnější řemínek, je nepřilíživě pravidelně vykrojený, na jedné straně zakončený jednoduchým uzlem, na druhé je konec provlečen skrz otvor v těle a do vzniklé smyčky zastrčen kousek usně (tab. 3, obr. 4). Druhý řemínek má jeden konec zakončený taktéž jednoduchým uzlíkem, protilehlá strana je však poměrně rovně odříznutá (tab. 3, obr. 3). Takovéto řemínky s různě provedenými uzlíky (tedy „koženými knoflíky“) byly nejčastěji využívány právě k upevnování obuvi na noze a je proto pravděpodobné, že tomu bylo i v tomto případě. S naprostou jistotou to ale samozřejmě říci nelze, mohly být součástí i jiných výrobků (například tobolek, měšců, pochev apod.; obr. 4).

Do této skupiny je možné zařadit i nálezy bez uzlíku-knoflíků (tab. 4, obr. 6). Zajímavý je zejména fragment řemínku, který je na jedné straně rozříznut do vidlice a opatřen drobným kovááním (tab. 4, obr. 8), nebo řemínek s několika otvory v těle (pravděpodobně pro trn přezky; tab. 4, obr. 5). Ovšem jak již bylo řečeno, ne všechny řemínky musí nutně pocházet z obuvi.

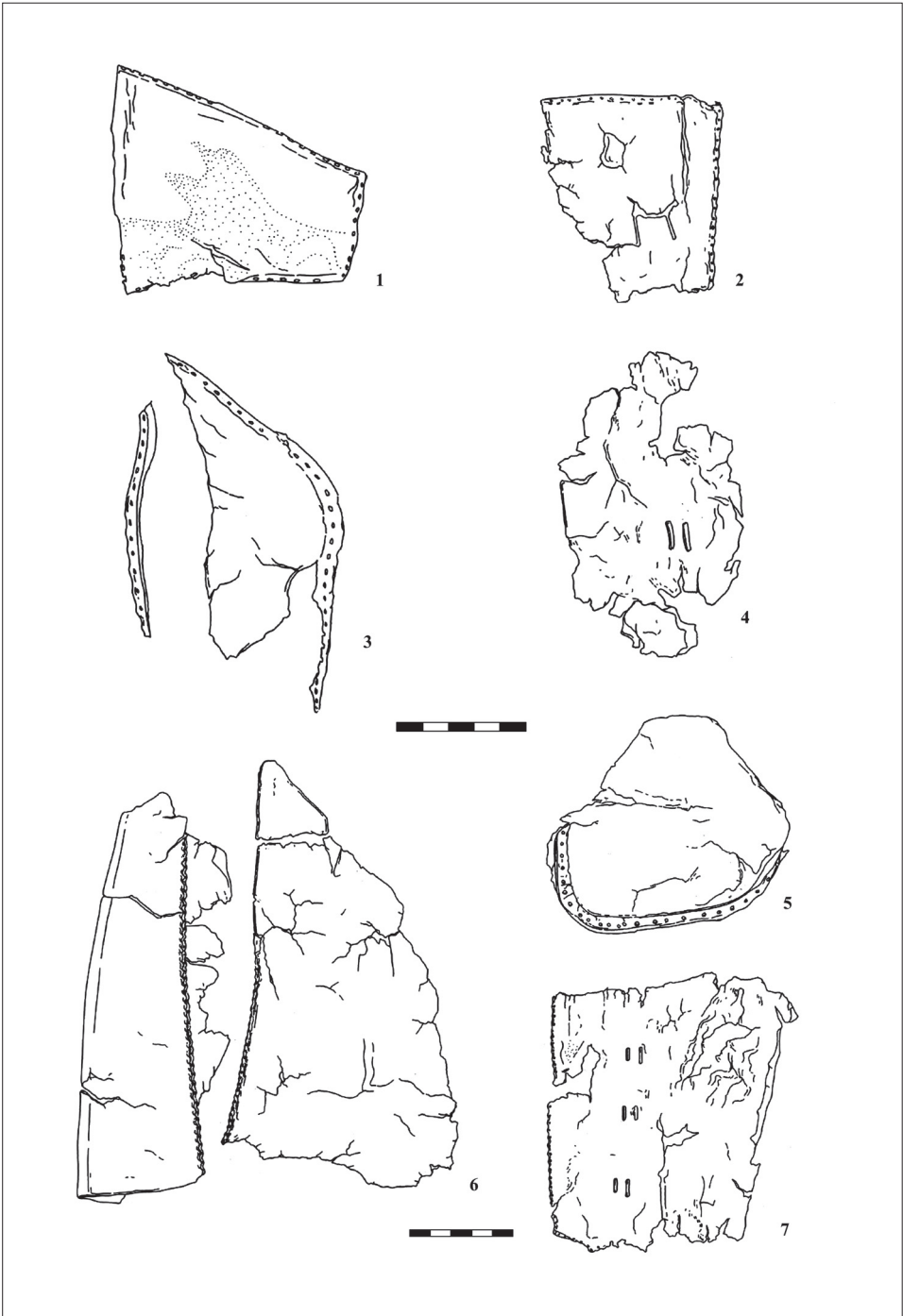


Obr. 7. Rakouský šlechtic Dietmar z Aistu se v převlečení za kupce snaží získat srdce dámy taktéž z vyšších společenských kruhů. V tomto světle tak vynikne zejména nabízené zboží v podobě zdobených opasek a luxusně provedených kožených či textilních váčků. Z kožených výrobků zaujme i postroj na osla a toulec na šíp. Codex Manesse, mezi léty 1300–1340. Podle Schneider 2012, 210.

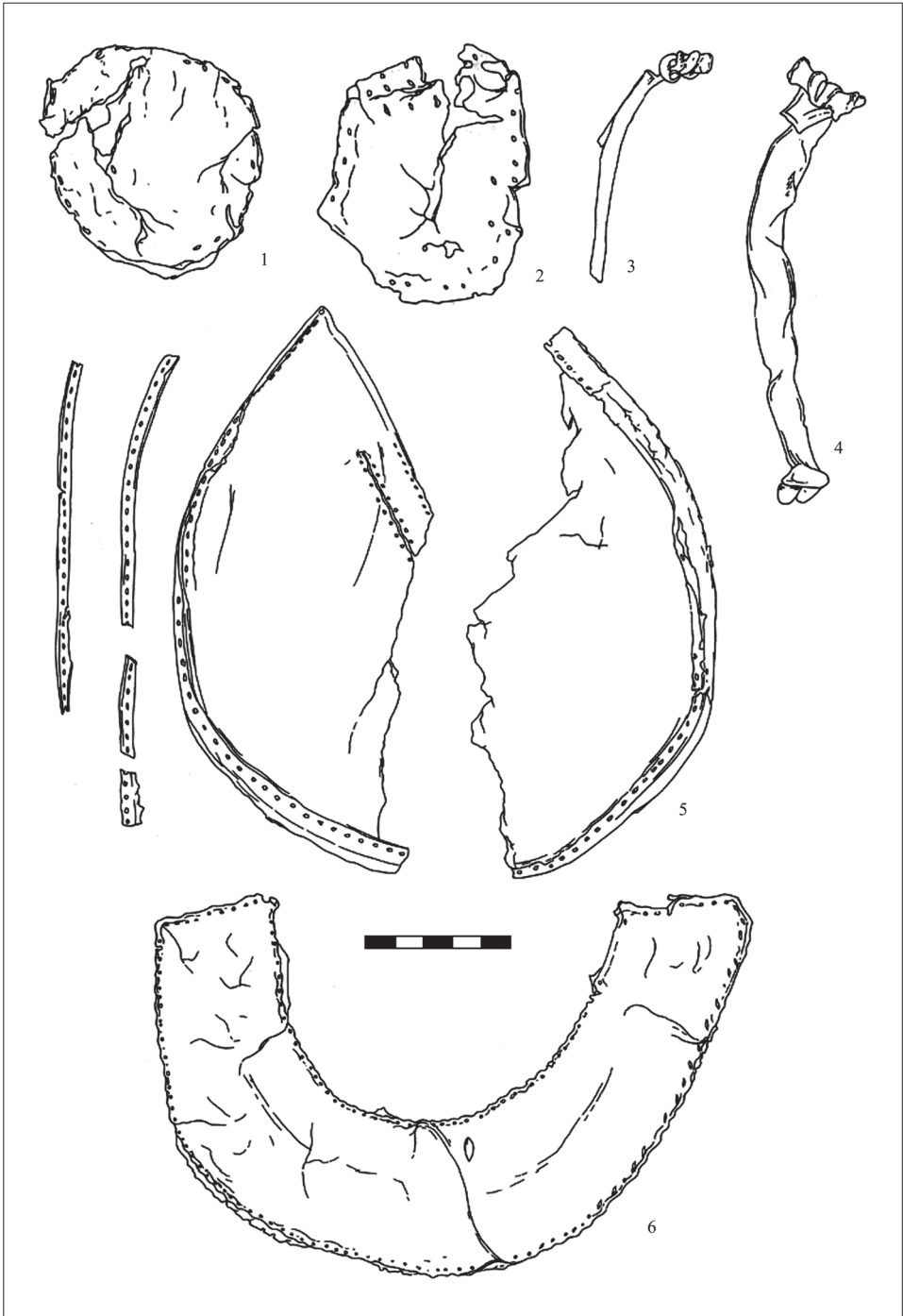
Abb. 7. Der österreichische Freiherr Dietmar von Aist bemüht sich in der Verkleidung eines Kaufmanns das Herz einer ebenfalls aus höheren Gesellschaftskreisen stammenden Dame zu erobern. In diesem Lichte sticht besonders die feilgebotene Ware in Form von Ziergürteln und Leder- oder Textilbeutel in Luxusausführung ins Auge. Von den Lederprodukten fesselt auch das Eselgeschirr und der Pfeilköcher. Codex Manesse, zwischen 1300–1340. Nach Schneider 2012, 210.

<sup>8</sup> Výraz *podrážka* má již dnes přenesený význam. Dříve se tímto termínem označovala pouze záplata na prošlapanou podešev (Hlaváček 2002, 123).



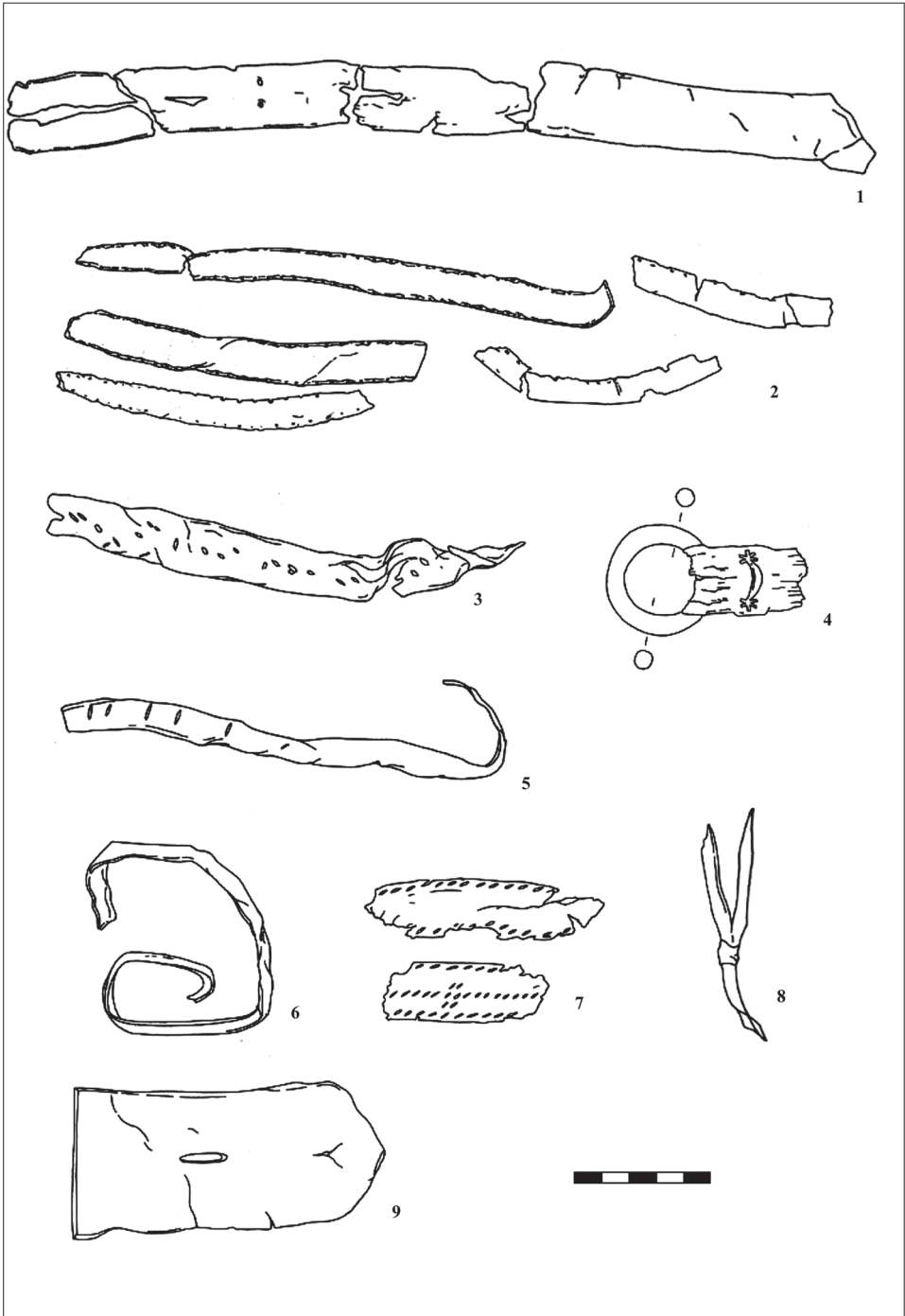


Tab. 2. Svrškové dílce. Kresba Š. Trávníčková.  
 Taf. 2. Oberleder. Zeichnung Š. Trávníčková.



Tab. 3. 1, 2 – opravné dílce; 3, 4 – upevňovací řemínky; 5, 6 – tobolky. Kresba Š. Trávníčková.

Taf. 3. 1, 2 – Ausbesserungsteilstücke; 3, 4 – Befestigungsriemen; 5, 6 – Geldbeutel. Zeichnung Š. Trávníčková.



Tab. 4. Opasky a řemínky. Kresba Š. Trávníčková.  
 Taf. 4. Gürtel und Riemen. Zeichnung Š. Trávníčková.

## 2.2 Pochvy

Tato skupina nálezů má přesně čtyři zástupce. Jde však pouze o větší či menší fragmenty, žádná se nedochovala kompletní. Ve třech případech se zřejmě jedná o pochvy na nože (tab. 5, obr. 2, 3, 4) pouze u jediné lze na základě rozměrů (šířka se pochybuje v rozmezí 40–47 mm) možné uvažovat, že náleží ke zbrani (tab. 5, obr. 1). Tato pochva je také jako jediná vyrobena ze silnějšího materiálu a poměrně netradičně, v podobě dlouhých úzkých záseků, jsou provedeny i jednotlivé otvory pro sešítí. Ve spodní části je navíc zdobena vtlačovaným motivem v podobě dvou zakřivených a orámovaných čar. Vtlačovaným motivem připomínajícím číslici 8 je ozdobena i jedna z pochev na nůž (tab. 5, obr. 2).

U způsobu výroby dominuje přehnutí na jedné straně a sešítí na protilehlé za pomoci stehu vedeného ve směru líc/rub. Výsledný šev byl tedy vždy hřbetový. Pouze v jednom případě, a to u zdobené pochvy na nůž, došlo k přehnutí po obou stranách a sešítí okrajů v zadní ose. Je možné, že dratev či jehla s přízí byla ukládána do kříže a výsledný šev tak dostal ozdobný nádech. Zajímavé však je, že jednotlivé vpichy nebyly ukládány zcela pravidelně. Také ostatní pochvy na nože nemají dochované vpichy uloženy zcela přesně. To by mohlo naznačovat, že jejich výrobcem nebyl zrovna zkušený řemeslník a mohou tak pocházet i z domácí produkce.

## 2.3 Tobolky

V souboru z Veselí nad Moravou se nachází pouze jeden předmět, který lze s naprostou jistotou zařadit do této kategorie (tab. 3, obr. 5). I tak se však jedná o důležitý nález, neboť se tento typ předmětů, i přes častá vyobrazení v ikonografických pramenech, příliš nenachází. Veselská tobolka se skládá ze dvou do oblouku vykrojených polovin sešitých původně v jeden celek. Obě části mají spodní hranu prošitou stehem o pravidelných rozestupech (cca 4 mm) a to ve směru rub/líc. K sešítí byl tak použit vnitřní hřbetový šev, mezi obě poloviny byl navíc vložen tzv. okolek, tedy úzký (cca 5 mm) proužek usně.<sup>9</sup> Předmět však není celý, schází odhadem necelá (horní) polovina. Nelze tak zjistit, jakým způsobem se tobolka upevňovala na opasek a také jakým způsobem byla uzavírána.

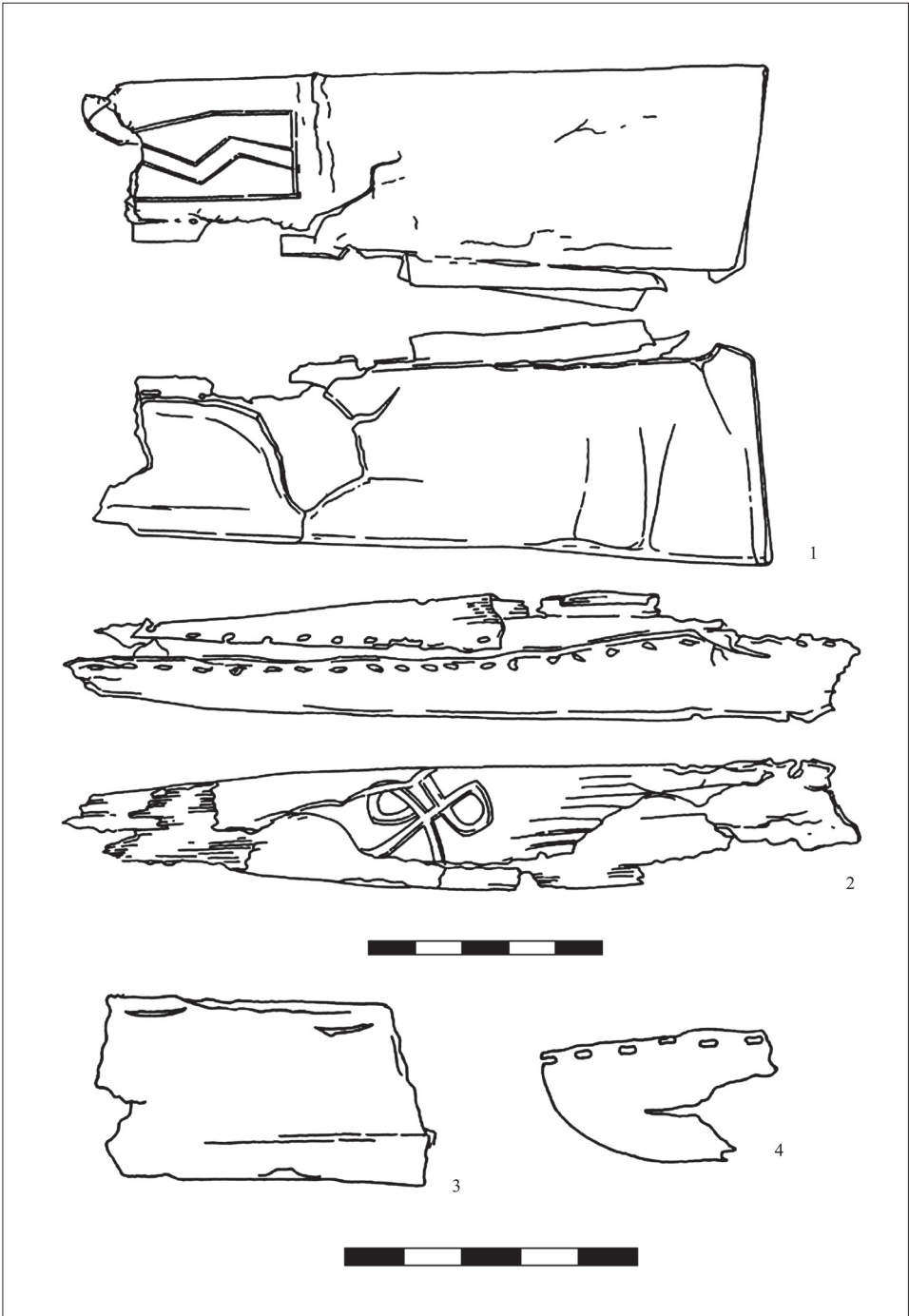
Zajímavostí na jednom z dílců je přibližně 40 mm dlouhý řez, který byl sešit tzv. slepým stehem (rub/rub). Jednotlivé vpichy jsou kladeny nahusto u sebe, v celkem pravidelných rozestupech a i přes relativně malou sílu materiálu jsou všechny vedené pouze na rubové straně (ani jeden neprošel skrz). To vypovídá nejen o značné zručnosti řemeslníka, ale také o snaze tímto způsobem šití zakrýt fakt, že v minulosti došlo k poškození usně. Přibližně centimetr nad ním je pak patrný další, cca 35 mm dlouhý steh. Je umístěn na současném okraji dílce (schází tedy druhá strana) a na rozdíl od předchozího prochází celým materiálem (rub/líc). Jednotlivé vpichy jsou však ukládány neméně pečlivě. V současné době již samozřejmě není možné říci, kdy k prořezání usně a jejímu opětovnému sešítí došlo (zda již na hotovém výrobku, nebo před ním). Jedná se však každopádně o doklad oprav, a to velice pečlivých.

V souboru se vyskytují ještě dva nálezy, které je teoreticky možné zařadit do této skupiny. První se svým tvarem předchozímu nálezu přinejmenším podobá (tab. 6, obr. 1). Taktéž se jedná o obloukovitě vykrojený dílec, tentokrát již však méně pravidelně. Artefakt je téměř po celém obvodu prošitý stehem vedeným skrz materiál (rub/líc). Dílec se nedochoval celý, silná a poměrně tuhá useň použitá na jeho výrobu je na jedné straně odtržena, avšak i zde je několik drobných nepravidelně kladených otvorů. Je tak možné, že se jedná o druhotně použitou (a tudíž i znovu prošitou) useň původně právě z tobolky.

Druhým nálezem je do výrazného oblouku vykrojený dílec z jednoho kusu (tab. 3, obr. 6). Předmět má obě delší hrany relativně pravidelně obšité (jedná se čistě o ozdobnou záležitost), naopak dvě kratší jsou prošity klasickým stehem vedeným ve směru rub/líc.

<sup>9</sup> Tento utěšňovací mezičlánek měl za úkol zajistit pevnější spojení, zabránit průchodu vlhkosti a chránit hlavní šev před poškozením (Atzbach 2001, 185).





Tab. 5. Pochvy. Kresba Š. Trávníčková.

Taf. 5. Scheiden. Zeichnung Š. Trávníčková.

Navíc je na nich patrná mírná deformace způsobená přehnutím přes jiný materiál. Je tedy zřejmé, že předmět byl kratšími konci našit na jiný. Zařazení do této kategorie se také opírá o ikonografické prameny (obr. 5). Zejména na základě této skutečnosti a také faktu, že pro tento předmět nenacházíme jiného rozumného uplatnění, jej interpretujeme jako přední dílec z tobolky.

#### 2.4 Opasky, řemeny, řemínky

Do této skupiny lze zařadit až třináct předmětů. Záměrně je zde použito slovo „až“, jelikož přinejmenším dva z nich lze považovat také za řemínky z obuvi (viz 2.1.4). Některé z nich také působí spíše jako nástavné klínky z jiných výrobků, například svršků obuvi (tab. 4, obr. 2). Ve zbytku případů se však jedná o zástupce vcelku prokazatelně zařaditelné do této kategorie. Jde většinou o nezdobené fragmenty různých širokých usňových pásů a pásek s jedním až desítkami otvorů v těle (tab. 4, obr. 1, 3, 9). Tyto otvory lze interpretovat jako díry pro prostrčení trnu přezky. Nelze však pominout ani možnost jiného výkladu jejich původu, a to jako pozůstatků po nýtících drobných ozdobných kování. Většina těchto předmětů je však nezdobená, pouze jeden artefakt byl zkrášlen řadou drobných záseků (tab. 4, obr. 7). Nejzajímavějším nálezem z této skupiny je ale bezpochyby zbytek opasku s kruhovou (soustruženou) kostěnou přezkou a ozdobným kovááním ve tvaru dvou spojených hvězd, které sloužilo jako nýtek ke spojení provlečené usně (tab. 4, obr. 4). V místě kde býval trn přezky je materiál rozříznutý a znovu je spojený právě až zmíněným kovááním, na jehož výrobu bylo patrně použita slitina olova. Samotný trn se nedochoval.

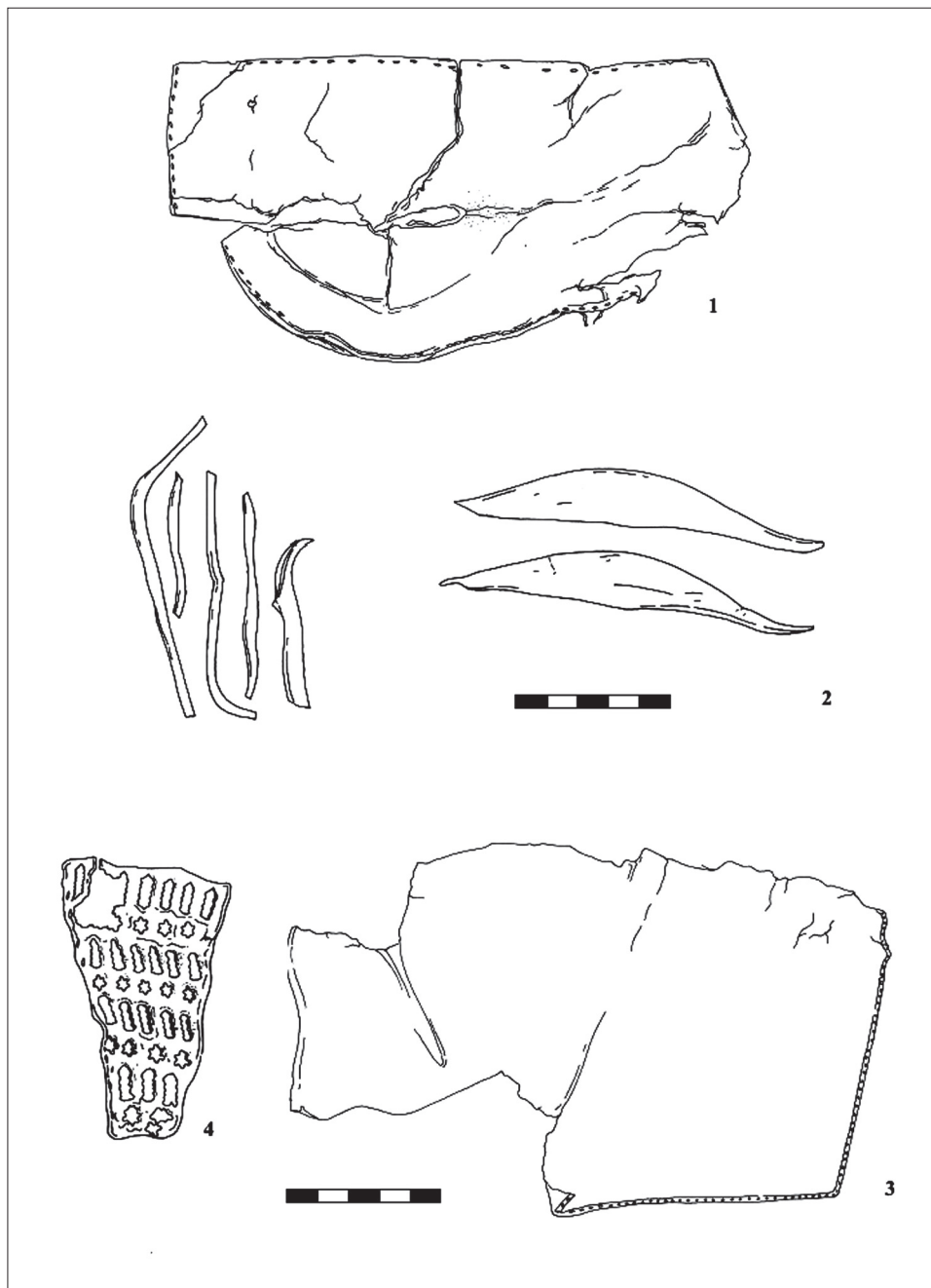
Celkově lze konstatovat, že až třetina předmětů z této kategorie působí jako podomácká výroba lidí pohybujících se na předhradí, jiné naopak dokládají práci zručného a snad již profesionálního řemeslníka. Samotná kvalita materiálu je kolísavá. Například useň použitá na výrobu opasku s přezkou je silně degradovaná a byla pravděpodobně špatně vyčištěna, naopak jiné, méně honosné výrobky jsou z usní vcelku kvalitních, degradaci téměř nedotčených. Obecně lze konstatovat, že využití kožených řemenů a řemínků bylo velice variabilní a je obtížné přesně určit, k čemu dříve sloužily.

#### 2.5 Výrobní odpad

Za prokazatelný výrobní odpad lze považovat různě tvarované výkrojky (odřezky) z nových a dosud nepoužitých usní (tab. 6, obr. 2). Zajímavostí je, že některé tyto výkrojky byly zdvojené, avšak každý dostal jinou úpravou svrchní lícové vrstvy (v prvním případě kvalitní s dobře patrnou kresbou, v druhém hrubší, spíše připomínající plst). Je pravděpodobné, že se jedná o odpad z výroby předmětu se zdvojenou, tzn. podšívkovou vrstvou (nejpravděpodobněji obuvi).

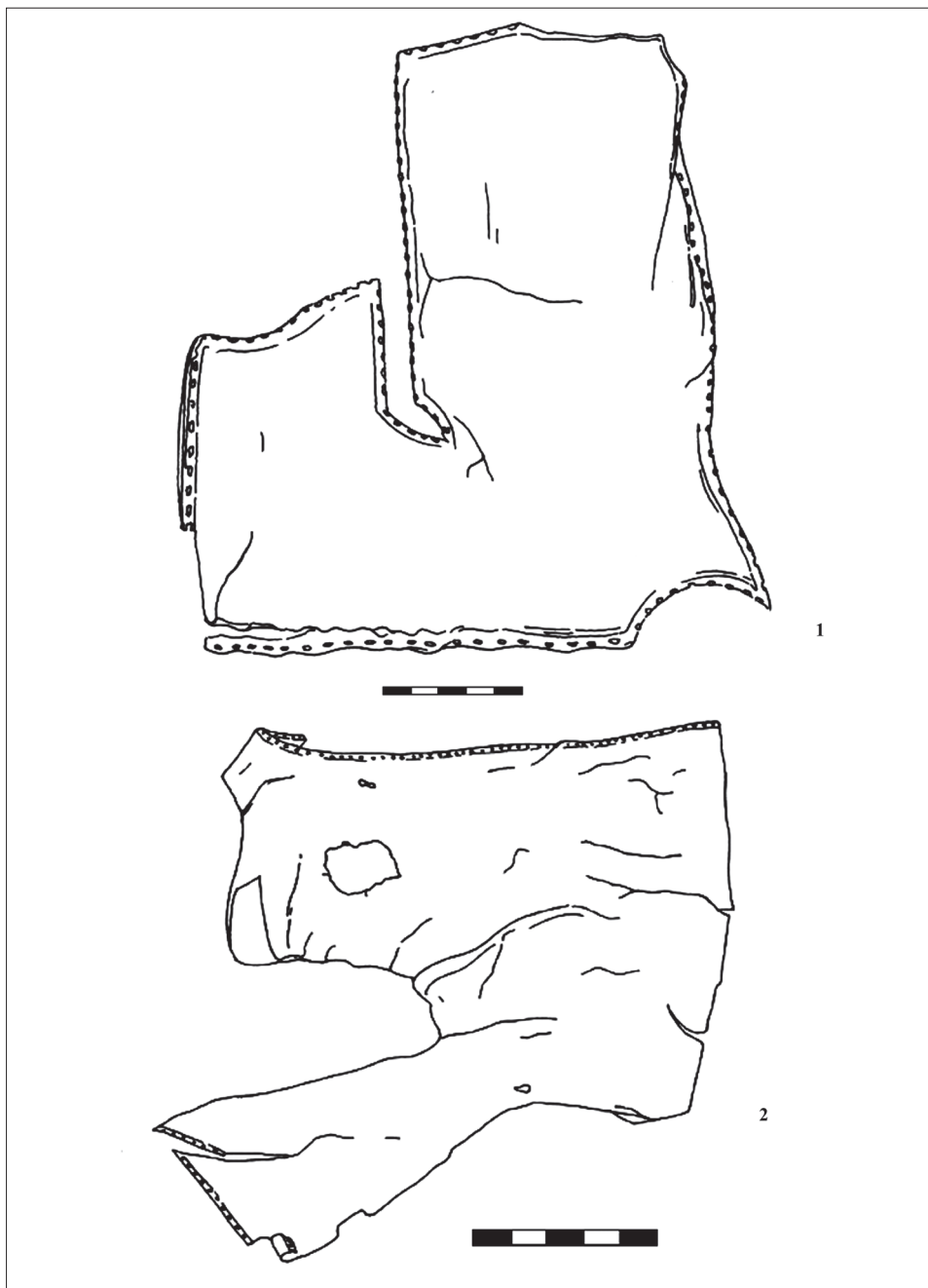
#### 2.6 Ostatní (neidentifikovatelné) nálezy

Poslední kategorie obsahuje nejvíce nálezů z celého souboru (přes 30 kusů). Je to dáno zejména značnou náchylností k fragmentárnosti tohoto typu artefaktů, kvůli které je často obtížné, ba přímo nemožné určit původní tvar a zejména funkci. Pouze u několika usní jsou jednotlivé výrobní postupy (vykrajování, stehy) dobře patrné a zároveň není materiál příliš degradovaný. I přes to jejich současný tvar nedovoluje lepší interpretaci. Jedná se zejména o poměrně rozměrný dílec se dvěma rovnými stranami, jejichž hrany jsou prošity pravidelně kladeným stehem ve směru rub/hrana (tab. 6, obr. 3). Dochované vykrojení naznačuje, že dílec mohl mít původně čtvercový či obdélný tvar. Z jakého předmětu pochází, však již není možné určit. Je možné, že se opět jedná o dílec z tobolky. Další takovýto předmět patří se svými maximálními dochovanými rozměry (285 × 275 mm) k největším v souboru. Dílec je velice nepravidelně vykrojený a na první pohled připomíná masku (tab. 7, obr. 2). Při jednom z kratších okrajů jsou navíc tři úzké protáhlé řezy připomínající otvory pro protažení řemínků. Předmět tohoto lehce bizarního tvaru nelze interpretovat lépe, než jako druhotně využitý dílec neurčitelného původu. Není však možné vyloučit, že by se původně mohlo



Tab. 6. 1 – tobolka; 2 – odpad z výroby; 3, 4 – neurčitelné dílce. Kresba Š. Trávníčková.

Taf. 6. 1 – Tasche; 2 – Produktionsabfall; 3, 4 – unbestimmbare Teilstücke. Zeichnung Š. Trávníčková.



Tab. 7. 1 – svršek boty; 2 – neurčitelný dílec. Kresba Š. Trávníčková.

Taf. 7. 1 – Schuhoberteil; 2 – unbestimmbares Teilstück. Zeichnung Š. Trávníčková.



jednat o svršek obuvi. Poslední zkoumaný artefakt do této skupiny svým způsobem vlastně nepatří. Není totiž pochyb, že se původně jednalo o velice ozdobně provedený dílec ze svršku obuvi (tab. 6, obr. 4). Takto zdobené (vysekávání drobných, opakujících se motivů) svršky jsou známy z různých evropských lokalit, zejména bohatých měst, a v ikonografických pramenech jsou nečastěji zobrazovány na nohou výše postavených jedinců.<sup>10</sup> Dílec však není původní, jedná se o druhotně využitý materiál. Tomu nasvědčují nejen současný tvar a rozměry předmětu, ale i způsob ledabylého a netypického prošíání pouze dvou delších stran, a to ve směru rub/líc. Jednotlivé vpichy jsou navíc kladeny velice nepravidelně a byly provedeny nástrojem s velice úzkým hrotem, což téměř vylučuje použití klasického šídla či jehly (spíše byla použita špička nože). Dílec byl zjevně našit na jiný podklad a mohl tak posloužit například jako improvizovaná pochva apod.

### 3. Přírodovědné analýzy

Na části souboru byla pomocí přírodovědných analýz sledovaná teplota smrštění a stupeň pH.<sup>11</sup> Hlavním důvodem byla snaha zjistit způsob činění nalezených kůží a také míru degradace. Potvrdilo se očekávané, tedy že všechny analyzované fragmenty byly činěny tehdy běžnou metodou, a to pomocí třísla (Orlita–Spoustová–Kořínková–Neřimová–Kubcová 2012). Zároveň byl z několika odebraných vzorků potvrzen fakt, který je u většiny nálezů pozorovatelný i makroskopicky, a to že míra degradace materiálu je různá, což je pravděpodobně dáno kvalitou procesu činění již při zpracovávání kůže ve středověku.

Druhovému zastoupení jednotlivých zvířat, z jejichž kůží jsou usně vyrobeny nebylo doposud vyhodnoceno. U lépe dochovaných lícových kreseb některých usní je však možné i pouhým makroskopickým pozorováním identifikovat obecně hovězí dobytek. Na základě již analyzovaných usní z jiných lokalit můžeme očekávat právě převahu hovězích kůží, případně i kůží z ovcí či koz. Výjimečně se může vyskytnout také materiál z divoké zvěře (srov. např. Hlaváček 2001, 121; 40–46; Mould–Carlisle–Cameron 2003, 3265; Kowalska 2010, 38, Tabela 4; Orlita–Ušiak 2009, 216).

### 4. Vyhodnocení souboru a závěr

Na dochování a podobu celého souboru měly, kromě vhodných přírodních podmínek (vlhkost a anaerobní prostředí), vliv depoziční a postdepoziční procesy. Nálezy samotné většinou pocházejí z běžných sídlištních vrstev, kde se nacházejí spolu s ostatními ztrátovými a zahozenými předměty. Permanentní přítomnost vody a vlhka na lokalitě spolu se sídlištní aktivitou vedly k rychlému nárůstu terénu na celém předhradí. Depozici předmětů jistě nahrávala i podoba a funkce předhradí (chaotická zástavba, rozbahněnost povrchu, přítomnost hospodářských zvířat, pravděpodobný průchod komunikace k hradnímu jádru).

Na první pohled lze v souboru vyčlenit artefakty, které pro svou podobu a provedení můžeme spojit s vyšším sociálním prostředím. Jednalo by se například o ozdobně perforovaný dílec pocházející primárně z luxusní obuvi, jakou si zřejmě za normálních okolností nemohl běžný člověk pohybující se v prostoru předhradí dovolit (obr. 6). Víme však, že se v případě tohoto konkrétního nálezů jedná o druhotně využitý materiál a z tohoto pohledu se již nabízí různá vysvětlení jeho depozice v těchto místech. Dalším takovým předmětem, vycházíme-li z archeologických nálezů a písemných zpráv o středověkých oděvech a módě, musela být i vysoká dětská škorňe s pravděpodobně ozdobně vyvedeným prokrojením nártu. Vzhledem k rychlosti růstu dětské nohy a tehdejších cen obuvi si ji mohl pro svého potomka pořídit pouze někdo z majetnější vrstvy. Opět se ale nemusí jednat o předmět používaný na tomto místě. Dílec sem mohl být po ztrátě své původní funkce donesen jako surovina a jeho depozice zde nemusí mít nic společného s původním účelem. Této teorii by nasvědčoval

<sup>10</sup> Tento předpoklad vychází zejména z ikonografických pramenů, pozn. autorů.

<sup>11</sup> Za provedení těchto analýz náleží poděkování studentkám PŘF MU Zuzaně Spoustové, Kateřině Kořínkové, Vendule Neřimové a Barboře Kubcové (pod vedením RNDr. Ivana Orlity, CSC.). Za zprostředkování děkujeme Mgr. Ing. Lubomíru Prokešovi.

i fakt, že dílec byl nalezen a vyzvednut pečlivě přehnutý (a to hned na několikrát). Pěkným nálezem je v porovnání s ostatními v souboru také část opasku se soustruženou kostěnou přezkou a ozdobným kováním. Zajímavá analogie k přezce pochází například ze zaniklého městečka Hradištko u Davle, kde se podařilo objevit celý soubor tohoto typu kruhových přezek datovaných do druhé poloviny 13. století (Richter 1982, 190–191). I přesto, že se opasek skládal z na první pohled chudších materiálů, je výrobek pěknou ukázkou práce pravděpodobně již specializovaných řemeslníků či řemeslníka (soustružník/pasíř/švec). Otázka výše jeho nominální hodnoty je však sporná, jelikož se nedochoval v kompletním stavu. Opasky posázené ozdobami z různých kovů jsou však často zobrazovány v ikonografických pramenech (obr. 7). V neposlední řadě lze k tomu lepšímu ve výbavě středověkého člověka zařadit i dvě vtláčovanými motivy zdobené pochvy. Samotná výzdoba v podobně vtláčování motivů do povrchu kůže je zejména v případě pochev jednou z nejčastěji používaných technik a bývá velice propracovaná (srov. např. Shromáždilová 2001; Podliska 1996; Schnack 1994, Mould–Carlisle–Cameron 2003). Při srovnání s nálezem z jiných lokalit, ale veselské pochvy na první pohled příliš nevynikají, oba motivy jsou spíše jednodušší.

Srovnáme-li námi pojednávaný soubor s ostatními publikovanými soubory z různých lokalit a sociálního prostředí, docházíme k závěru, že z morfologického a technologického hlediska jsou si velice podobné. Dominují zde artefakty běžně se vyskytující i na jiných lokalitách v období 12. až 15. století u nás i v značné části Evropy (srov. např. Hlaváček 2002; Shromáždilová 2001; Fingerlin 1995; Grew–Neergaard 2010; Kowalska 2010 aj.). Kožené, respektive usňové výrobky nejsou obecně příliš chronologicky citlivé a bývá obtížné určit



Obr. 8. Proražení kůlem jako trest za cizoložství. Postavy na nepřilíš veselé iluminaci využívají řadu předmětů identifikovaných obecně také na veselském předhradí. Jedná se o zdobenou pochvu dýky, drobnými kováním zdobené opasky, tobolky a zejména honosnější obuv (střevíce) ležícího muže, jejíž mřížkování naznačuje zdobení buď formou vtláčování, nebo vyskáváním. Statutenbuch der Stadt Zwickau, rok 1348. Podle Schneider 2012, 100.

Abb. 8. Pfählung von Ehebrechern. Die Figuren auf der nicht sehr fröhlichen Illumination verwenden eine Reihe von Gegenständen, die allgemein auch in der Vorburg von Veselí identifiziert wurden. Dabei handelt es sich um eine verzierte Dolchsheide, um kleine mit Beschlägen verzierte Gürtel, um Taschen und besonders um die prunkhafteren Schuhe des liegenden Mannes, deren Gittermuster eine Verzierung andeutet, die entweder eingepresst oder ausgestanzt wurde. Statutenbuch der Stadt Zwickau, 1348. Nach Schneider 2012, 100.

jejich stáří bez doprovodných artefaktů a jiných kontextů. Díky nezanedbatelnému módnímu aspektu však vykazuje jistou citlivost alespoň obuv. V našich zemích i přes to není prozatím vytvořena typologická řada s časovou osou vývoje tohoto typu artefaktů, tak jak je známe například z Polska, Německa či Anglie (srov. např. Schnack 1994, 22; Wywrot-Wyszkowska 2009, 75–77; Mould–Carlisle–Cameron 2003, bez číslování). Samotnou kapitolou v této problematice tvoří opasky, ovšem pouze v případě, že se naleznou i se součástmi kování, což nebývá běžné (ke kovovým součástem opasků viz např. Fingerlin 1971; Krabath 2001). Vhodným zdrojem informací se tak při absenci srovnávacího materiálu stávají alespoň ikonografické prameny (viz obr. 2–8).

Na závěr se ještě dostáváme k otázce, zda je možné, aby byly některé artefakty v areálu předhradí přímo vyrobeny. Doklady v podobě výskytu polotovarů, většího množství odpadního materiálu a speciálních nástrojů (ševcovské nože, šidla, jehly apod.) na lokalitě postrádáme. Nižší kvalita provedení některých nálezů, popřípadě stopy druhotných úprav, oprav a několik výkrojků pocházejících z nových usní však dokazují, že minimálně drobnou produkci či reparace lze v samotném areálu předhradí či jeho nejbližším okolí předpokládat.

Celkové lze soubor z veselského předhradí, v porovnání s ostatními dosud známými od nás i zahraničí, považovat za vcelku běžný. Až na výjimky jde o předměty denní potřeby (obr. 8), za standardní lze považovat i dochované výrobní postupy, a to i doklady oprav. Výjimečný je však právě místem svého nálezu a v porovnání s množstvím také svou rozmanitostí. Na významu mu přidává i vcelku jednoznačné datování, a to do druhé poloviny 13. století s maximálním přesahem do počátků 14. století.

Tento text vznikl s podporou grantového projektu Grantové agentury České republiky P405/11/1729 Veselí nad Moravou – středověký hrad v říční nivě.

## Literatura

- ATZBACH, R., 2001: Středověká a raně novověká obrácená obuv z Kempten (Allgäu), Německo, Obuv v historii: Sborník materiálů ze III. mezinárodní konference 25.–27. září 2000, 184–187. Zlín.
- DEJMAL, M.–MERTA, D., 2009: Veselí nad Moravou (okr. Hodonín) Zámecká ulice č. p. 14, PV 50 (2008), 446–447. Brno.
- 2011: Výzkum hradu ve Veselí nad Moravou – Die Struktur der hochmittelalterlichen Besiedelung in Veselí nad Moravou, AH 36, 125–137.
- 2011a: Veselí nad Moravou (okr. Hodonín), Zámecká ulice č. 14, PV 52, 209–210. Brno.
- GREW, F.–NEERGAARD, M., 2010: Medievals finds from excavations in London: 2, Shoes and Pattens. London.
- HLAVÁČEK, P., 2002: Analýza usňových dílců. In: Archeologie středověkého domu v Mostě (čp. 226). Mediaevalia archaeologica 4 (Klápště, J., ed.), 115–124. Praha – Most.
- HOCH, A., 2012: Dřevěné a kožené nálezy z hradu ve Veselí nad Moravou, rkp. magisterské diplomové práce uložená na ÚAM FF MU, vedoucí diplomové práce prof. PhDr. Z. Měřinský, CSC.
- FINGERLIN, I., 1971: Gürtel des hohen und späten Mittelalter. Kunstwissenschaftliche Studien Band XLVI. München – Berlin.– 1995: Der Lederabfall. In: Die Latrine des Augustinereremiten-Kloster in Freiburg im Breisgau (Unterman, M., ed.). Stuttgart.
- FLORIÁNOVÁ, O., 2005: Kůže: zpracování a výroby. Praha.
- KOWALSKA, A. B., 2010: Wytwórczość skórzana we wczesnośredniowiecznym Szczecinie. Szczecin.
- KRABATH, S., 2001: Die hoch- und spätmittelalterlichen Buntmetallfunde nördlich der Alpen. Eine archäologisch-kunsthistorische Untersuchung zu ihrer Herstellungstechnik, funktionalen und zeitlichen Bestimmung. Band 1 und 2. Internationale Archäologie band 63. Rahden/Westfalen.
- MOULD, Q.–CARLISLE, I.–CAMERON, E., 2003: Craft, Industry and Everyday Life: Leather and Leatherworking in Anglo-Scandinavian and Medieval York. York.
- ORLITA, A.–SPOUSTOVÁ, Z.–KOŘÍNKOVÁ, K.–NEŘIMOVÁ, V.–KUBCOVÁ, B., 2012: Zpráva z restaurátorského průzkumu předmětů z Veselí nad Moravou, rkp. uložená v archivu přírodovědných posudků Archaia Brno, o. p. s.
- ORLITA, A.–UŠIAK, P., 2009: Konzervace obuvi nalezené při archeologickém výzkumu barbakánu městského hradu v Banské Bystrici, Obuv v historii: Sborník materiálů z V. mezinárodní konference, Zlín 15.–17. října 2007, 213–216. Zlín.
- PODLISKA, J., 1996: Nález středověké kožené pochvy z Prahy 1 – Starého Města, Archeologica Pragensia 12, 323–330.

- RICHTER, M., 1982: Hradištko u Davle: městečko ostrovského kláštera. Praha.
- SHROMÁŽDILOVÁ, I., 2001: Kožedělná výroba ve středověkém Brně, BMD XV, 33–61.
- SCHNACK, K., 1994: Mittelalterliche Lederfunde aus Konzanz. Stuttgart.
- SCHNEIDER, R., 2012: Alltag im Mittelalter, Das Leben in Deutschland vor 1000 Jahre. Český Těšín.
- TOMÍŠEK, M., 1955: Učebnice koželužství. Praha.
- WYWROT-WYSZKOWSKA, B., 2009: Późnośredniowieczne zabytki skórzane – problemy badawcze i możliwości interpretacyjne. In: Studia nad średniowiecznym skórnictwem (Kowalska, A. B.– Wywrot-Wyszowska, B., ed.). Szczecin.
- ZEMAN, F.–POTŮČEK, V., 1965: Technologie rukodělné výroby obuvi pro I. ročník odborných učilišť a učňovských škol. Praha.

#### Internetové zdroje

- CANTERBURY CALENDAR, MS CCC 285 f.3v <http://www.godecookery.com/afeast/cantcal/ccal08.html>;  
MS CCC 285 f.6v, <http://www.godecookery.com/afeast/cantcal/ccal02.html>, cit. 4. 12. 2012.
- HAUSBUCH DER MENDELSCHEN ZWÖLFBRÜDERSTIFTUNG, 317.2° Folio 38, <http://www.nuernberger-hausbuecher.de/75-Amb-2-317-38-v/data>, cit. 5. 12. 2012.

#### Zusammenfassung

##### Lederartefakte von der Burg in Veselí nad Moravou (Wessely an der March)

Die Kollektion von Lederartefakten von der Burg in Veselí nad Moravou stammt ausschließlich aus dem Raum der Vorburg. Die Fundstelle befindet sich in der Flussaue der March und die Fundstücke haben besonders aufgrund des hohen Grundwasserspiegels bis heute überlebt. Alle untersuchten Gegenstände wurden aus anthropogenen Schichten geborgen, die sich binnen relativ kurzer Zeit im Raum der Vorburg gebildet hatten, und zwar ab der zweiten Hälfte des 13. bis zum Beginn des 14. Jahrhunderts. Die Kollektion besteht besonders aus verschiedenen Teilen des Schuhwerks, in geringerer Anzahl kamen auch Scheiden, Riemen und Gürtel, Taschen und Produktionsabfall vor. Am meisten vertreten sind jedoch verschiedene nicht identifizierbare Teilstücke und Fragmente. Die gefundenen Artefakte unterscheiden sich was ihre Form anbelangt nicht von den in Tschechien und im Ausland gemachten Funden, auch die identifizierten Produktionsverfahren sind üblich. Analysen haben ergeben, dass das verwendete Leder mit Gerberlohe gegerbt wurden und der Zerfallsprozess jeweils unterschiedlich weit fortgeschritten ist. Insgesamt kann festgehalten werden, dass die zahlenmäßig zwar nicht allzu große Kollektion relativ vielfältig und besonders hinsichtlich des Fundortes bedeutend ist.

Der vorliegende Text entstand unter Förderung des Projektes der Förderagentur der Tschechischen Republik P405/11/1729 Veselí nad Moravou – eine mittelalterliche Burg in der Flussaue.

Mgr. Aleš **Hoch**, Archaia Brno, o. p. s., pracoviště Jihlava, Židovská 26, 506 01 Jihlava,  
[archaiajihlava@volny.cz](mailto:archaiajihlava@volny.cz), [hoch@mail.muni.cz](mailto:hoch@mail.muni.cz)

Mgr. Miroslav **Dejmal**, Archaia Brno, o. p. s., Bezručova 15, 602 00 Brno, [mdejmal@archaiabrno.cz](mailto:mdejmal@archaiabrno.cz)



