

Šabatová, Klára

Archeologické doklady lidských aktivit v prostoru Tvořihrázského lesa

Studia archaeologica Brunensia. 2013, vol. 18, iss. 1, pp. [21]-38

ISSN 1805-918X (print); ISSN 2336-4505 (online)

Stable URL (handle): <https://hdl.handle.net/11222.digilib/129080>

Access Date: 19. 02. 2024

Version: 20220831

Terms of use: Digital Library of the Faculty of Arts, Masaryk University provides access to digitized documents strictly for personal use, unless otherwise specified.

KLÁRA ŠABATOVÁ

ARCHEOLOGICKÉ DOKLADY LIDSKÝCH AKTIVIT V PROSTORU TVOŘIHRÁZSKÉHO LESA

Cílem tohoto příspěvku je porovnat doklady lidských aktivit zjištěné v zalesněné části těšetického mikroregionu, označované souhrnně jako Tvořihrázský les, s obrazem známého osídlení celého zájmového mikroregionu, který je převážně zemědělsky využívanou krajinou. Soustředí se na re-identifikované a nově objevené lokality v lesním porostu. Z hlediska přítomnosti archeologických památek příspěvek komentuje rozdílné strategie v jednotlivých obdobích pravěku, středověku a novověku, které částečně odrážejí i zachycené proměny hustoty osídlení.

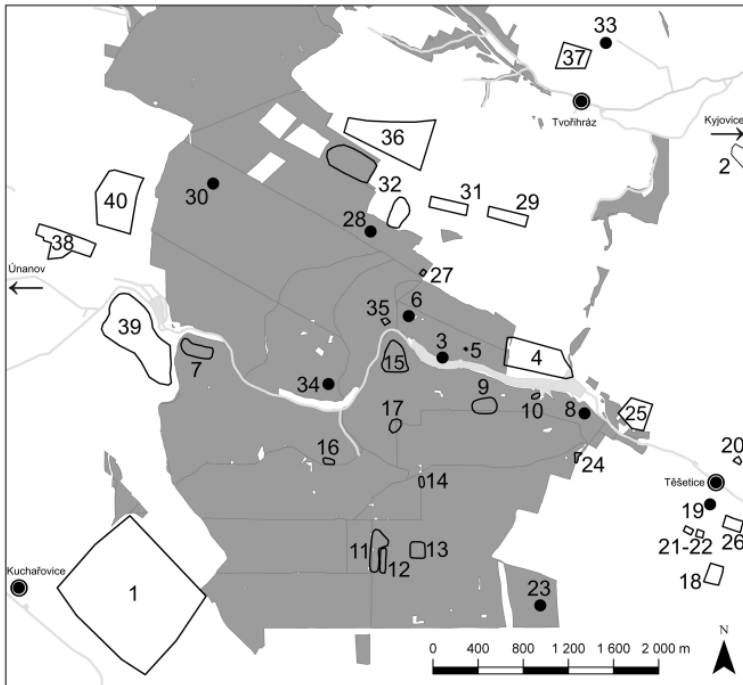
les – těšetický mikroregion – povrchová prospekce – nadzemní antropogenní reliкty – kulturní krajina

Archaeological evidence of human activities in Tvořihrázský les forest complex. The aim of this paper is to compare the evidence of human activities discovered in the forested part of the Těšetice micro-region, comprehensively referred to as Tvořihrázský les, with the overall picture of known settlement evidence within the micro-region under review, which is mostly represented by agricultural landscape. It will focus on re-identified as well as newly discovered localities in forest cover. As far as the incidence of archaeological relics is concerned, the paper comments on different strategies in individual prehistoric, medieval and modern periods, which are partly also reflected in the changes of population density detected.

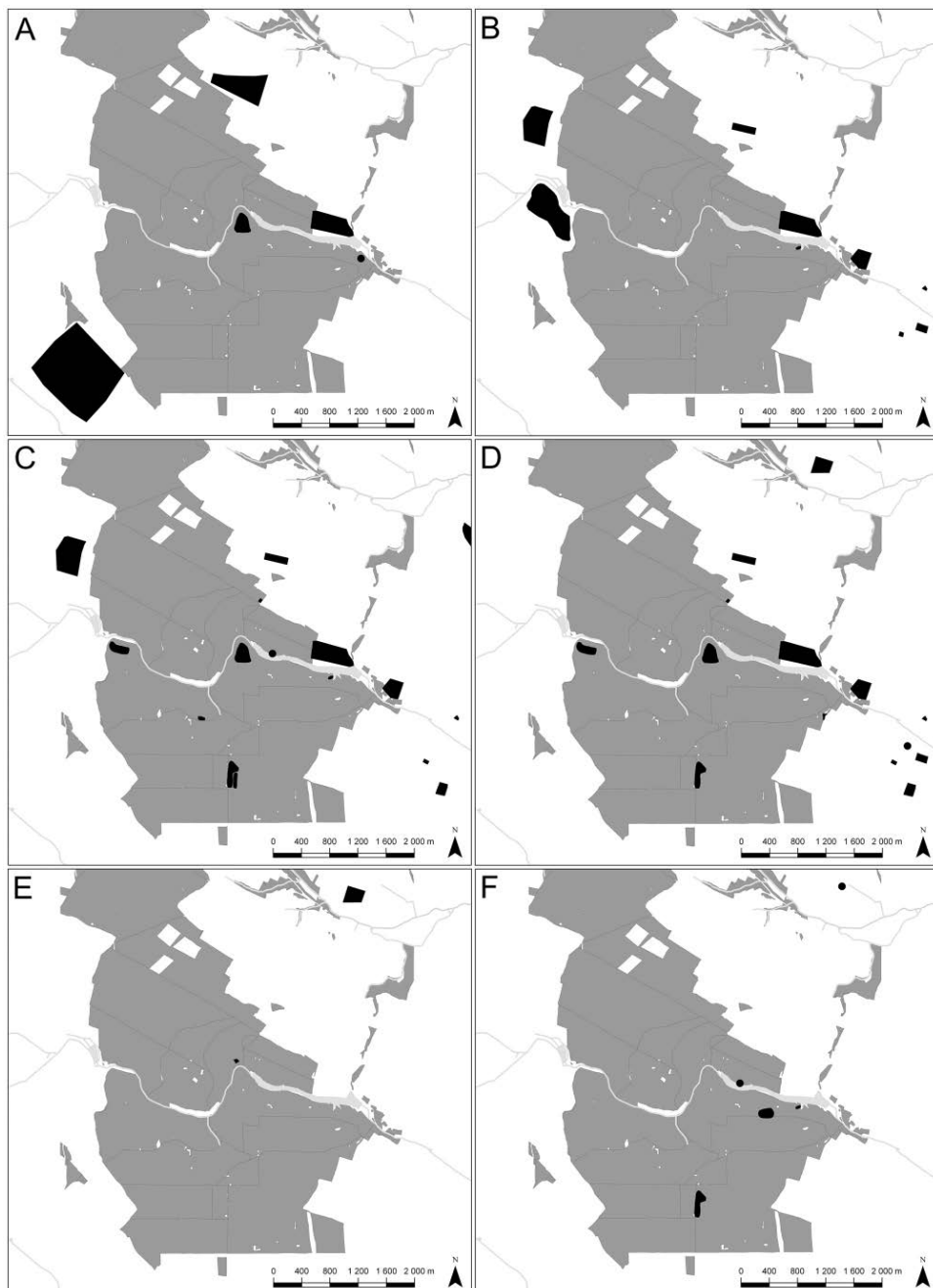
woodland – Těšetice micro-region – field survey – anthropogenic relief formations – cultural landscape

1. Úvod

Tvořihrázský les je výraznou součástí těšetického mikroregionu, který je díky dlouholeté aktivitě archeologů výjimečně dobře archeologicky poznaným územím. V odlesněné krajině jihozápadní Moravy je Tvořihrázský les vedle národního parku Podyjí druhou nejvýznamnější lesní plochou, kterou přechází otevřená krajina Západních Karpat do Českomoravské vrchoviny (*Demek a kol. 1987*).



Obr. 1. Přehled lokalit v těšetickém mikroregionu. 1. Kuchařovice „Kozí vrch, Borčky, Vinohrady“ (SAS 34-11-22/8); 2. Kyjovice „Na Špičáku, Na Špičce“ (Bálek 2000); 3. Kyjovice „nad údolní nádrží Těšetice“ (tab. 1); 4. Kyjovice „Sutny“ (naposledy Podborský a kol. 2005; Kuča et al. 2010; Milo v tomto svazku); 5. Kyjovice „Zmijiště, Bohunický nebo Kyjovický les“ (tab. 1); 6. Kyjovice „Zmijiště, Bohunický nebo Kyjovický les na konci ostrožny“ (tab. 1); 7. Suchohrdly „Deblínek“ (tab. 1); 8. Suchohrdly „nad Hájkovým mlýnem (tab. 1); 9. Suchohrdly „nad přehradou I“ (tab. 1); 10. Suchohrdly „nad přehradou II“ (tab. 1); 11. Suchohrdly „Purkrábka I, U křížové cesty“ (SAS 34-11-22/4, tab. 1); 12. Suchohrdly „Purkrábka II“ (tab. 1); 13. Suchohrdly „Purkrábka III“ (tab. 1); 14. Suchohrdly „Purkrábka IV“ (tab. 1); 15. Suchohrdly „Starý Zámek“ (tab. 1); 16. Suchohrdly „u cesty do Kuchařovic“ (tab. 1); 17. Suchohrdly „v předpolí Starého zámku“ (tab. 1); 18. Těšetice „JZD“ (SAS 34-11-23/1; Podborský – Vildomec 1972; Podborský a kol. 2005, obr. 27); 19. Těšetice „na návsi“ (Podborský a kol. 2005, 35); 20. Těšetice „pískovna“ (SAS 34-11-18/8; Podborský – Vildomec 1972; Podborský a kol. 2005, obr. 27); 21. Těšetice „Ruská ulice“ (34-11-23/2; Podborský – Vildomec 1972; Podborský a kol. 2005, obr. 27); 22. Těšetice „Ruská ulice U Hlouškových“ (SAS 34-11-23/3; Podborský – Vildomec 1972; Podborský a kol. 2005, obr. 27; Z. Čížmář 2003b); 23. Těšetice „Špice za lesem“ (tab. 1); 24. Těšetice „u vodárny“ (tab. 1); 25. Těšetice „Vinohrady“ (SAS 34-11-18/7; Podborský – Vildomec 1972; Podborský a kol. 2005, obr. 27 – s chybnou lokalizací); 26. Těšetice „Za kostelem“ (SAS 34-11-23/6; Podborský – Vildomec 1972; Podborský a kol. 2005); 27. Tvořihráz „Amerika, les u sv. Huberta“ (SAS 34-11-17/8, tab. 1); 28. Tvořihráz „Bažantnice“ (tab. 1); 29. Tvořihráz „Na nivce“ (SAS 34-11-17/11); 30. Tvořihráz „pod Holými kopečky“ (tab. 1); 31. Tvořihráz „Pod sedláckým“ (SAS 34-11-17/10; Kovárník 1993a); 32. Tvořihráz „Psáry“ (SAS 34-11-17/9, tab. 1); 33. Tvořihráz „severně od obce“ (Z. Čížmář 2003c); 34. Tvořihráz „Spálenisko“ (tab. 1); 35. Tvořihráz „U cihelny“ (SAS 34-11-17/7, tab. 1); 36. Tvořihráz „U lesa“ (SAS 34-11-17/12; Kovárník 1993a); 37. Tvořihráz „U lisovny“ (Meduna 1980, 274–275); 38. Únanov „Paděličky“ (SAS 34-11-17/3; Kovárník 1985a); 39. Únanov „Padělký“ (SAS 34-11-17/2; Kovárník 1985a; Podborský – Vildomec 1972); 40. Únanov VII „Polodíly“ (34-11-17/4; Kovárník 1993b).



Obr. 2. Zastoupení poloh s přítomností datovatelných artefaktů do jednotlivých období pravěku, raně historických a středověku. A – paleolit; B – neolit; C – eneolit; D – doba bronzová a halštatská; E – doba laténská; F – raný středověk (starší a střední doba hradištní). Identifikace lokalit viz obr. 1.

Tvořihrázský les, jak je dnes lokalita označována v projektu Natura 2000¹, je historicky rozdělen na části spojené s územní držbou. Říčka Únanovka, která lesním komplexem protéká, odděluje les Purkrábku (Burgholz), náležející do roku 1627 ke znojenskému hradu, a Tvořihrázský les (nebo také Dominikánský les) v levobřeží Únanovky, který byl v majetku tvořihrázských údělníků (*Peřinka 1904, 104, 504*). Říčka dnes nese oficiální hydrologický název Únanovka (*Vlček a kol. 1984, 281*), dříve se však označovala jako Těšetický potok (*Peřinka 1904, 5*). Třetí částí je les Ruda na severozápadě, oddělený od hlavní části Tvořihrázského lesa silnicí mezi Tvořihrází a Únanovem.

První archeologické objevy z prostoru Tvořihrázského lesa jsou datovány již do poloviny dvacátých let 20. století, kdy I. L. Červinka prozkoumal v poloze Purkrábka několik halštatských mohyl (*F. Vildomec 1931, 8; V. Vildomec 1954, 84*). Další výzkumy mohyl a hradiska Suchohrdly „Starý zámek“ provedl na počátku 30. let F. Vildomec (*Skutil 1931; V. Vildomec 1954*). Z počátku 30. let pochází i první soupis mohylníků v lese Purkrábka, který však neumožňuje přesnou lokalizaci popsanych poloh (*Skutil 1931, 152–154*). Území Znojemska se věnovala od konce 40. let archeologická expedice Masarykovy univerzity. Z lokalit v rámci komplexu Tvořihrázského lesa bylo nejvíce pozornosti věnováno výšinné lokalitě Suchohrdly „Starý zámek“ (souhrnně *Podborský a kol. 2005, 17–35; Podborský – Vildomec 1972*). Po zahájení systematického terénního výzkumu polykulturní lokality Těšetice-Kyjovice „Sutny“ v roce 1967 se činnost katedry archeologie v mikroregionu, až na výjimky (např. *Bálek – Koštuřík 1996; Kazdová 1982*), soustředila právě na tuto polohu. Souhrn terénních výzkumů pravěkého osídlení mikroregionu potoka Těšetičky/Únanovky a souvisejících experimentů a přírodovědných výzkumů byl publikován před několika lety (*Podborský a kol. 2005, obr. 28*).

Území Tvořihrázského lesa bylo v pravěku, v jednotlivých obdobích s různou intenzitou, osídleno a v některých částech zřejmě i významně odlesněno. Od roku 2007 probíhá intenzivní studium lesní části těšetického mikroregionu v zázemí základny ÚAM FF MU v Těšeticích-Kyjovicích, zaměřené na reidentifikaci a vyhledávání nových památek, ale také studium přírodního prostředí s cílem zachytit a ochránit poslední viditelné pozůstatky pravěké a historické krajiny v mikroregionu (*Valová 2007; Šabatová 2011*). Paralelně probíhají i povrchové prospekce v otevřené krajině v povodí říčky Únanovky (viz článek J. Matouška, M. Kuči, L. Prokeše a J. Štohandlové v tomto svazku).

2. Archeologické doklady lidských aktivit

Doklady pobytu člověka na Znojemsku jsou známy již od paleolitu. V zemědělské krajině těšetického mikroregionu je starší doba kamenná reprezentována zejména rozptýlenými polohami zjištěnými povrchovými sběry, snad dočasnými

¹ Evropsky významná lokalita Tvořihrázský les, kód lokality CZ0624106.

stanovišti (Kuchařovice „Kozí vrch“, *SAS 2012*; Tvořihráz „U lesa“, *Kovárník 1993a*; u závlahové nádrže, *Kovárník 1985b, 101*). Nově byla objevena paleolitická kamenná industrie na poloze Těšetice-Kyjovice „Sutny“ (*Kuča 2010*). Zajímavé jsou i jediné výzkumem zjištěné nálezy štípané industrie v mladších kulturních vrstvách z polohy Suchohrdly „Starý Zámek“². Spolu s ojedinělými nálezy z téhož katastru („nad Hájkovým mlýnem“, „nad rybníkem“, *Kuča – Nosek 2012*) svědčí o tom, že i dnes zalesněná část mikroregionu byla v paleolitu běžně využívána.

Osídlení všech neolitických kultur obsazovalo totožné sídelní polohy. Rozsáhlé polohy zemědělských sídlišť se soustřeďují na mírné svahy nad údolní nivou s podložím sprašových hlín přímo nad řekou Únanovkou (vedle klíčové polohy Těšetice-Kyjovice „Sutny“ jde o další polohy přímo z katastru Těšetice nebo Únanov „Padělký“). Případně volí i blízkost dnes zaniklé menší vodoteče (Tvořihráz „Pod sedláckým“, Únanov „Polodíly“). Shodná situace je i na blízké řece Jevišovce (*Stuchlík 2006, 17–19*). Z mladší doby kamenné byla zjištěna z Tvořihrázského lesa mikrosondážemi první poloha Suchohrdly „nad přehradou II“ (poloha B; *Bíško 2011, 107–109*), která leží naproti polokulturní lokalitě Těšetice-Kyjovice „Sutny“ a je umístěna ve shodné nadmořské výšce. I když se tedy jedná o malou ostrožnu, dnes zalesněnou, jde současně i nejnižší položenou část Tvořihrázského lesa, která svým charakterem odpovídá běžným polohám neolitických sídlišť. Dříve předpokládané neolitické osídlení polohy Suchohrdly „Starý Zámek“ (*Podborský – Vildomec 1972, 213*) se potvrdit nepodařilo (*Šabatová 2008; 2009; 2010*).

V období časného eneolitu se proměňuje sídelní strategie. Některá sídliště Lengyelu II se objevují ještě na vyšších polohách říčních teras (Těšetice „Ruská ulice“, „pískovna“, Únanov „Polodíly“)³, osídlení se posouvá i do vyvýšených poloh mikroregionu, dnes pokrytých lesním porostem (*Šabatová 2011*). Přesnější data z tohoto období máme z nového výzkumu na výšinné poloze Suchohrdly „Starý Zámek“, kde je nejstarší zachycený sídelní horizont s pomocí radiokarbonového datování položen právě na počátek eneolitu (*Šabatová 2010, 338–339*). Komponentu časného-staršího eneolitu se podařilo doložit také na mohylníku Suchohrdly „Purkrábka I, U Křížové cesty“, funkce areálu v tomto období je však sporná (*Šabatová 2011, 49*). Jediná mohyla s doloženým datováním do eneolitu byla prozkoumána v roce 1969 na katastru Tvořihráze v poloze „Amerika, les u sv. Huberta“ (*Podborský – Vildomec 1972, 222; Šabatová 2005, 193*). Zmínit je třeba také dvojice prostorově blízkých poloh na říční terase a na blízké ostrožně (Únanov „Padělký“ a Suchohrdly „Deblínek“, Těšetice-Kyjovice „Sutny“ a Suchohrdly „nad přehradou II“ nebo i Suchohrdly „Starý zámek“), které na sebe mohly časově (neolit-eneolit) a prostorově navazovat. Na obou dříve známých výšinných polohách (Suchohrdly „Deblínek“ a Suchohrdly „Starý zámek“) je v materiálu dobře rozpoznatelný tzv. bolerázský horizont počínajícího středního

² Jedná se o čtyři kusy štípané industrie. Za určení děkuji L. Kaňákové Hladíkové.

³ Podobně třeba na terase Jevišovky v blízkých Prosiměřicích I (*Kazdová 1982*).



Obr. 3. Suchohrdly. Hraniční kámen se znakem jezuitského řádu a letopočtem 1698.

eneolitu. V prostoru Tvořihrázského lesa jsou ale doloženy i další polohy s blíže nedatovaným osídlením z pozdní doby kamenné (Suchohrdly „u cesty do Kuchařovic). Také ve starší literatuře, ač bez přesnější lokalizace, jsou zmiňovány stopy eneolitického osídlení v Purkrábském lese (*Podborský – Vildomec 1972, 213*). Z tohoto úseku pravěku je ale v mikroregionu známo osídlení i mimo tyto zvýšené polohy, např. na poloze Těšetice-Kyjovice „Sutny“ (obr. 2: C)⁴.

Velmi četné jsou v mikroregionu aktivity kultury zvoncovitých pohárů, které však na vyvýšených polohách, dnes tradičně zalesněných, nebyly doloženy. Sídlní strategie kultury zvoncovitých pohárů je svým charakterem bližší následnému období starší doby bronzové. Přímo v mikroregionu jsou známy nejen síd-

⁴ Jedná se o osídlení kultury s kanelovanou keramikou a stopy osídlení kultury zvoncovitých pohárů. Doklady osídlení, původně připisované kultuře nálevkovitých pohárů, byly předatovány do mladšího období.

lištní, ale i hrobové nálezy z poloh Těšetice-Kyjovice „Sutny“, Těšetice „JZD“, „Vinohrady“, Tvořihráz „Pod sedláckým“ a z Kyjovic „JZD“, „Na Špičáku“, ale i z širšího regionu (viz také článek J. Matouška, M. Kuči, L. Prokeše a J. Štohandlové v tomto svazku).

Výrazný nárůst osídlení v době bronzové a v době halštatské je patrný jak v zalesněných, tak i otevřených polohách (obr. 2: D), zejména na katastru obce Těšetice, kde je množství známých a prozkoumaných poloh zřetelně ovlivněno dlouhodobým zájmem archeologů (*Podborský a kol. 2005, 13–42*). Jenom z těšetického katastru je tak známo z doby bronzové a halštatské sedm datovaných poloh. Na katastrech ostatních obcí mikroregionu je osídlení známo nejen na úrodných sprašových hlínách, ale i na výšinných polohách Suchohrdly „Starý Zámek“ (*Podborský – Vildomec 1972; Šabatová 2010*), Suchohrdly „Deblínek“ (*Podborský – Vildomec 1972*; také článek R. Bíška, P. Mila a J. Petřika v tomto svazku)⁵ a na nízké ostrožně Suchohrdly „nad přehradou II“ (poloha B; *Bíško 2011*). Aktivity z doby bronzové a především halštatské byly předválečnými výzkumy doloženy i na mohylnicích „roztroušených“ v lese Purkrábka (*Skutil 1931*; souhrnně *Podborský – Vildomec 1972*), které však vedeme jako nedatované pravěké mohylníky, protože k nim nemůžeme konkrétní zprávy a materiál přiřadit. Výjimkou je rozměrná halštatská mohyla na hradišti Suchohrdly „Starý Zámek“, mohylník Suchohrdly „Purkrábka U Křížové cesty“ a druhotný pohřeb v eneolitické mohyle v poloze Tvořihráz „Amerika“ (*Podborský – Vildomec 1972, 222–223; Šabatová 2005, 193*).

Nejméně jsou dosud v mikroregionu zaznamenány aktivity protohistorického období (2: E). Ve starších pramenech je podchyceno sídliště v centru Tvořihrázského lesa v poloze „U cihelny“ (*Meduna 1980, 154–155*). Další sídliště, ovšem bez známé lokalizace, by mohlo být na katastru Těšetic (*Podborský – Vildomec 1972, 219, 223*). K vymezenému prostoru blízkou lokalitou shodného časového zařazení je sídliště a žárový hrob v poloze Tvořihráz „U lisovny“. Také poloha Únanov „Vinohradský“, kde byl zjištěn bohatý ženský hrob, nebo starší hrobový celek Únanov „Na širokých“ dokládají spolu s dalšími hrobovými i sídlištními celky v širším okolí osídlení z latěnu (*Z. Čížmář 2008a; Kovárník 2008; Meduna 1980, 154–155, 274–275; Podborský – Vildomec 1972, 224*).

Z doby římské je z katastru obce Těšetice bez bližšího určení polohy známo několik zlomků keramiky (*Podborský – Vildomec 1972, 219*). Ze širšího regionu, například níže po toku řeky Jevišovky, jsou však známy jak aktivity z doby římské, tak i stěhování národů⁶. Nejlépe poznáno je sídliště v Prosiměřicích (*Pernič-*

⁵ Aktivity z období metalika byly na Deblínku zachyceny starším výzkumem, dosud se je nepodařilo ověřit (*Vokáč 2003*), a to ani systematickou prospekci detektorem (*Bíško et al. 2010*).

⁶ Doba římská: např. Hodonice, Oblekovice-Bohumilice, Prosiměřice, Strachotice, Znojmo (srov. *Droberjar 1997, 166, 172, 173; 2002, 386; Droberjar – Vokáč 2007; Janovská 2009*). Doba stěhování národů: mohylník Borotice, Dobšice, Hodonice, Lechovice „cesta na Práče“, Oblekovice-Bohumilice, známé pohřebiště z Nového Šaldorfu, Znojmo (*Droberjar 2002, 25, 57, 75, 152, 216–217, 221, 386*).

ka 1969; 1970; M. Čížmář 2009). Zdá se, že intenzivní osídlení, které bylo pro mikroregion charakteristické zejména v období mladšího pravěku, mizí v době raně historické z archeologické evidence, a to zejména z poloh mírně výše položených, které jsou dnes tradičně zalesněny. Také populační modely předpokládají v protohistorickém období výrazně nižší zalidnění (srov. Dreslerová 2012, 212), což ale neodpovídá dosud známým paleoenvironmentálním datům z mikroregionu říčky Únanovky.

3. Tvoříhrázský les ve středověku a novověku

Doklady osídlení mikroregionu z raného středověku postupně narůstají (2: F). Na jižním svahu nad přehradou byla při sníženém stavu vody identifikována rozplavovaná kulturní vrstva s keramickým materiálem ze starší doby hradištní (*Vokáč – Moník 2001*). Také některé z mohyl zkoumaných před druhou světovou válkou v lese Purkrábka byly datovány jako slovanské (*Podborský – Vildomec 1972, 214*). Nově byla na základě predikce a systematické prospekce objevena ostrožná poloha s osídlením z raného středověku Suchohrdly „nad přehradou II“ (poloha B; *Biško 2011*), v jejíž blízkosti se nachází reidentifikovaný mohylník Suchohrdly „nad přehradou I“, kde je jedna z mohyl ohraničena žlábkem, což je někdy uvažováno za příznačné pro raný středověk (*Kuna et al. 2004, 252*). V katastrech obcí mikroregionu jsou zmiňovány starší náhodné nálezy slovanské keramiky (Kyjovice, Těšetice, Únanov: *Podborský – Vildomec 1972, 182*), ze širšího okolí i doklady raně středověkých pohřebišť a sídlišť (Prosiměřice, Tvoříhráz; *Bálek – Koštuřík 1996; Podborský – Vildomec 1972, 219, 223, 225; Vokáč 2002*). Ve velkomoravském období se konstituuje jako centrum osídlení regionu Znojmo „Hradiště“. Osídlení zde ale pokračuje i v mladohradištním období, a to zřejmě do 1. poloviny 11. století. Snad již kolem poloviny 11. století pak vznikl nový znojemský hrad na protilehlé ostrožně, který spolu s městem přebírá roli regionálního centra (*Procházka – Doležel 2001, 28; Dresler 2005, 221, 223; Procházka 2009, 244, 246–247*).

Rozvoj struktury raně středověkého osídlení byl zachycen na sídelním modelu v práci M. Vágnera (2009), věnované střednímu Podyjí a povodí Jevišovky a Rokytne. Práce jasně poukazuje na výraznou dynamiku a nárůst osídlení zejména v mladohradištním období. Mladohradištní osídlení Znojemska bylo precizně shrnuto v práci M. Vokáče (2002), která však přímo k mikroregionu žádné poznatky nepřináší. Systematickým výzkumem jsou zachycena jen centra (Znojmo „Hradiště“ a znojemský hrad; *Procházka – Doležel 2001, 28*). Jako u všech starých sídelních území se pro období 11. – 12. století předpokládá formování tradičních středověkých vesnic, což ukazují záchranné výzkumy v intravilánech současných vsí dokládající kontinuitu osídlení⁷. Na konci mladohradištního ob-

⁷ Dobšice: Z. Čížmář 2003a; Tvoříhráz: Z. Čížmář 2003c; Vémyslice: Z. Čížmář 2008b; Únanov: Z. Čížmář 2001.



Obr. 4. Porušená hráz bývalého rybníka pod ostrožnou Suchohrdly „Starý zámek“.

dobí se ve staré sídelní krajině stabilizuje sídelní struktura, která s výjimkou zaniklých vsí přetrvává po zbytek středověku a po celý novověk.

Klášter v Louce, založený v roce 1190 knížetem Konrádem Znojenským v místě již existující vsi, současně získává donací četné vsi a pozemky včetně vsi Práče (Hosák 2004, 92, 98). V následujícím roce je v majetku markraběte Vladislava jmenována i ves Suchohrdly (CDB I, 328, 301; Hosák 2004, 93). I další blízké vsi jsou v souvislosti s darovacími a patronátními listinami pro Loucký klášter zmíněny již v první polovině 13. století (1220 Kuchařovice, 1226 Prosiměřice; Hosák 2004, 92–93, 98, 117). První písemné zmínky o většině obcí se ale v písemných pramenech objevují po polovině 13. století, což zřejmě souvisí s kvantitativním nárůstem listinné produkce v tomto období⁸.

Zaniklá ves Psáry, která je známa ze zkoumaného mikroregionu a jejíž počátky klade archeologický materiál do 11. století (Měřínský 1969), je v písemných pramenech zmiňována až k roku 1351. V lesním terénu se podařilo prospekci ověřit průběh původních vozových cest směřujících od této zaniklé vsi, stejně jako plůžiny polí užívaných do novověku a rybníky, které vznikly na místě vsi po jejím zániku v 15. století (Peřinka 1904). Při výzkumu paleoekologického vývoje říční nivy u vtoku říčky Únanovky do Bohunického rybníka byl ve vzdálenosti 1 km od lokality Psáry umístěn geologický vrt, kde byly zachyceny stopy mazanic s radiokarbonovým datem na rozhraní 12. a počátku 13. století. Místo, kde byl

⁸ 1260 Těšetice, 1275 Kyjovice, 1287 zeměpanská ves Únanov a k roku 1349 Bohunice a Tvořihráz (Hosák 2004, 107, 101, 113).

Číslo	Katastr	Poloha	Datace	Aktivita	Číslo v SAS	Poznámka
3	Kyjovice	nad údolní nádrží Těšetice	eneolit; starší a snad i střední doba hradištní	sídlíště		<i>Vokáč – Moník 2001</i>
5	Kyjovice	Zmijiště, Bohunický nebo Kyjovický les	novověk	základy domu a hospodářská budova		nově objeveno, archeobotanická prospekce
6	Kyjovice	Zmijiště, Bohunický nebo Kyjovický les na konci ostrožny	jeden zlomek pravěké keramiky	sídlíště?		nově objeveno
7	Suchohrdly	Deblínek	eneolit; pozdní doba bronzová – datace do mladšího metalika nebyla ověřena ani při prospekci detektorem, je pouze předpokládána podle starší literatury	výšinná poloha, sídlíště	34-11-17/5	<i>Vokáč 2003; Biško – Milo – Petřík v tomto svazku</i>
8	Suchohrdly	nad Hájkovým mlýnem	paleolit?	nález ŠI		nově objeveno
9	Suchohrdly	nad přehradou I	mohylová k., horákovská k., raný středověk – datace nebyla ověřena, je předpokládána podle starší literatury; na základě přítomnosti žlábků u jednoho mohylového náspu možné uvažovat o datování do raného středověku	mohylník		reidentifikováno?; <i>Skutil 1931</i>
10	Suchohrdly	nad přehradou II	kultura s lineární keramikou, eneolit, doba bronzová, halštát (skýtská záušnice), raný středověk	sídlíště		nově objeveno <i>R. Biškem (2011)</i> , poloha B
11	Suchohrdly	Purkrábka I, U křížové cesty	časný eneolit – nově, mohylová k., horákovská k., raný středověk – datace nebyla ověřena, je předpokládána podle starší literatury	mohylník	34-11-22/4	<i>Podborský – Vildomec 1972; Šabatová 2011</i> , reidentifikováno
12	Suchohrdly	Purkrábka II	eneolit?, pravěk	pohřebišť?, sídlíště?		nově objeveno v těsné blízkosti mohylníku po rozorání terénu pro výsadbu, před rozorávkou nebyly povrchovou prospekci zjištěny žádné nadzemní povrchové relikty, <i>Šabatová 2011</i>
13	Suchohrdly	Purkrábka III	časný eneolit – nově, mohylová k., horákovská k., raný středověk – datace nebyla ověřena, je předpokládána podle starší literatury	mohylník		<i>Podborský – Vildomec 1972</i> , reidentifikováno

Číslo	Katastr	Poloha	Datace	Aktivita	Číslo v SAS	Poznámka
14	Suchohrdly	Purkrábka IV	pravěk	sídlště?		nově objeveno při sledování rozorávek, <i>Šabatová 2011</i>
15	Suchohrdly	Starý Zámek	časný eneolit, boletázký stupeň, starší a pozdní doba bronzová, halštát	výšinná poloha, sídlště, halštátská mohyla		ověřovací výzkum na dlouho známé poloze <i>Šabatová 2008; 2009; Biško 2011</i> ; prospekci před valem zjištěno další osídlení
16	Suchohrdly	u cesty do Kuchařovic	eneolit	sídlště		nově objeveno při sledování rozorávek, <i>Šabatová 2011</i>
17	Suchohrdly	v předpolí Starého zámku	mohylová k., horákovská k., raný středověk – datace nebyla ověřena, je předpokládána podle starší literatury	mohylník		dvě velké mohyly před šíjí ostrožny, <i>Podborský – Vildomec 1972</i> , reidentifikováno
23	Těšetice	Špice za lesem	pravěk	nález ŠI		nově objeveno
24	Těšetice	u vodárny	starší doba bronzová	mohyla, ?		<i>Lorencová – Beneš – Podborský 1987</i> , reidentifikováno
27	Tvořihráz	Amerika, les u sv. Huberta	eneolit, k. velatická	mohylník	34-11-17/8	<i>Podborský – Vildomec 1972</i> ; povrchovým průzkumem se reidentifikace nezdařila, plocha byla rozorána při výsadbě lesa cca v 70. letech
28	Tvořihráz	Bažantnice	pravěk, středověk, novověk	mohyla, lom, ZSV Psáry		nově objeveno
30	Tvořihráz	pod Holými kopečky	mohylová k., horákovská k., raný středověk? – datace nebyla ověřena	mohyla		nově objeveno
32	Tvořihráz	Psáry	středověk, novověk	rybník, plužiny	34-11-17/9	<i>Měřinský 1969</i> ; reidentifikovány rybníčky a plužiny v lese, rozptýly keramiky na poli a od vsi vedoucí úvozy
34	Tvořihráz	Spálenisko	pozdní kultura mohylová	mohylník?		nově objeveno, průzkum detektorem
35	Tvořihráz	U cihelny	latén	sídlště	34-11-17/7	<i>Meduna 1980</i>

Tab. 1. Přehled lokalit v Tvořihrázském lese. Identifikace lokalit viz obr. 1.

umístěn vrt, je v těsné blízkosti křížení původní stezky údolím říčky Únanovky a jednoho ramene cesty mezi Ivančicemi a Znojmem; a právě do tohoto místa směřují i úvozy zaniklé vsi Psáry. Samotný zánik vsi může souviset s vojenskými operacemi Matyáše Korvína v roce 1468, čemuž by nasvědčoval i keramický materiál (*Peřinka 1904, 17; Měřínský 1969, 11*), ale je třeba podotknout, že polnosti náležející dříve ke vsi Psáry jsou zemědělci dnes považovány za málo úrodné. V katastru Tvořihráze je k roku 1392 zmiňována ještě další zaniklá ves Holice (*Nekuda 1961, 39*), kterou se ale dosud nepodařilo v terénu identifikovat.

Z archeologického hlediska je velmi těžké říci, do jaké míry jsou sídelní areály souvislé a jaká tedy byla míra odlesnění v době nejintenzivnějších pravěkých aktivit v prostoru Tvořihrázského lesa. Na základě výrazného úbytku osídlení od doby raně historické je ale možné uvažovat o tom, že v té době začalo opětovné zalesňování území, které je lesem pokryto dodnes. Po etablování středověké správy znojemského údelu se Tvořihrázský les stává královským a později markraběcím majetkem pod správou hradu (odtud původní pomístní jméno Burgholz, označující většinu lesa Purkrábka). Nově založená jezuitská kolej ve Znojmě v roce 1624 dostala statek a ves Přímětice a svobodný dvůr Purkrábku (Burgholz, Jesuitenhof) a „les ke hradu znojemskému náležitý“, pod podmínkou, aby „z lesa purkrabského Burgholzwald potřebné dříví stavební i na pálení bylo dodáváno do hradu královského“ (*Peřinka 1904, 103–104*). O převzetí lesního majetku řádem svědčí i zachované hraniční kameny sledující pravobřežní tok potoka Únanovky (obr. 3). Po zrušení jezuitského řádu byl v roce 1789 statek Přímětice se dvorem Purkrábku a lesem (143 jiter) a úroky od 8 usedlíků prodán Janu Václavu hraběti Ugartovi. Lesy zůstaly dominikální až do roku 1922, kdy byly převzaty státními lesy.

Niva říčky Únanovky byla využita k rybníčnímu hospodářství. Na mapách prvního vojenského mapování⁹ jsou vidět v nivě Únanovky před Těšeticemi čtyři rybníčky. První z nich západně od ostrožny Suchohrdly „Starý Zámek“, druhý na místě dnešního Bohunického rybníka, třetí a čtvrtý pod vodní plochou dnešní přehrady. Před zmapováním existoval ještě dnes obnovený Horní Únanovský rybník na hraně s lesem, který byl vypuštěn v roce 1628 a přeměněn v louky, které byly spojeny s Únanovským dvorem (*Peřinka 1904, 5*). Na mapách druhého vojenského mapování¹⁰ jsou již všechny rybníky v nivě Únanovky vypuštěny, ale jsou zde vidět stavby Únanovského mlýna (Winaur M.) a Hájkova mlýna u Těšetic (Hoika M., srov. *Peřinka 1904, 22*). Na počátku 20. století již zcela jistě stojí Stráž, myslivna sv. Huberta u Tvořihráze (*Peřinka 1904, 22*), v blízkosti původní zaniklé vsi Psáry, ale na mapách stabilního katastru¹¹ i na II. vojenském mapování

⁹ První vojenské mapování, Morava, list 100 a 110, Laboratoř geoinformatiky, Univerzita J. E. Purkyně, <http://oldmaps.geolab.cz/>. Pro území jižní Moravy z let 1763–1764 (*Semotanová 2001, obr. 87*).

¹⁰ Druhé vojenské mapování, Morava, list W 12 II, Laboratoř geoinformatiky, Univerzita J. E. Purkyně, <http://oldmaps.geolab.cz/>. Pro území Moravy a Slovenska z let 1836–1840 (*Semotanová 2001, 109*).

¹¹ Mezi lety 1824 a 1913.

chybí. Bohunický rybník byl zřejmě obnoven po počátku 20. století, na mapách z první republiky¹² je již zaznamenán. Stavba přehradní nádrže proběhla na počátku 80. let 20. století. Současný tok říčky Únanovky je v některých částech uměle upravovaný, jednak viditelně v souvislosti s výstavbou rybníků (obr. 4), jednak zřejmě i ve snaze o co největší hospodářské využití nivních luk.

4. Závěr

V současnosti zalesněné území Tvořihrázského lesa, které se nachází na skalnatém podkladu vyvýšeném nad ostatní krajinu, je zajímavým odrazem kulturní krajiny, která nebyla proměněna intenzivní zemědělskou činností. Zajímavý rozdíl ve využívání prostoru je patrný v jednotlivých historických obdobích. Zatímco v období paleolitu byl terén využíván shodně jako rovinatá krajina říčních teras, v období neolitu se osídlení do Tvořihrázského lesa dostává jen v nejnižších polohách. Proměna strategie osídlení nastává od časného eneolitu, kdy se využívání krajiny rozšiřuje a částečně i přesouvá do prostoru Tvořihrázského lesa. Velmi podobný je vzorec osídlení mezi obdobími eneolitu a halštatu. I když jsou preference jednotlivých fází těchto období rozdílné, dohromady dávají obraz intenzivně osídlené a využívané krajiny. Ještě spojitější by mohlo tento obraz učinit přesnější datování mohylníků v Tvořihrázském lese, které budou z velké většiny náležet právě do těchto období pravěku.

Situace se mění od doby laténské, která je v Tvořihrázském lese zaznamenána pouze na jedné poloze, zatímco doba římská a stěhování národů nebyly v lesním terénu rozpoznány vůbec. Protože v širším mikroregionu jsou dobře datované lokality z rané doby dějinné známy, zdá se, že pokles osídlení, který se v tomto časovém horizontu předpokládá, se odrazil i v míjení terénů, které jsou hůře přístupné nebo nemají nejlepší bonity půd.

K částečné změně dochází v období raného středověku, kdy osídlení prostoro- vě navazuje na dříve využívané terény. Přerušením tohoto vývoje je převzetí lesních ploch do zeměpanského majetku, které po stabilizaci panovnické moci vyjímá lesní porosty z běžně osídlované krajiny. Hospodářské využívání Tvořihrázského lesa se tak od středověku stabilizovalo v podstatě až do současnosti.

Tento příspěvek byl vypracován v rámci vědeckovýzkumného záměru MSM0021622427 „Interdisciplinární centrum výzkumů sociálních struktur pravěku až vrcholného středověku“. Článek je současně publikačním výstupem projektu OPVK „Vzdělávání v moderních metodách archeologické praxe“, reg. č. CZ.1.07/2.3.00/09.0187, spolufinancovaného ESF a státním rozpočtem ČR.

¹² Mapy z třetího vojenského mapování převzaté a doplněné Vojenským zeměpisným ústavem v Praze, před rokem 1930.

Za spolupráci při získávání dat děkuji především R. Bíškovi, J. Kolářovi, B. Machové, J. Matouškovi, ale také dalším kolegům.

Literatura a prameny

- Bálek, M. 2000: Výsledky leteckého snímkování na Moravě v roce 2000, *Přehled výzkumů* 42, 271–280.
- Bálek, M. – Košťálek, P. 1996: Rettungsgrabung zwischen den Gemeinden Prosiměřice und Kyjovice (Bez. Znojmo), *Přehled výzkumů* 1992, 92, Taf. 17.
- Bíško, R. 2011: Pravěké výšinné osídlení na JZ Moravě. Brno (magisterská dipl. práce na FF MU, http://is.muni.cz/th/179772/ff_m).
- Bíško, R. – Kuča, M. – Smíšek, K. 2010: Zpráva o prospekci detektorem kovu na hradisku „Deblínek“ a mohylníku „Purkrábka“ (obojí k.ú. Suchohrdly) ve dnech 24. – 25. 5. 2010. Rukopis uložen na FF MU Brno.
- CDB I: Friedrich, G. (ed.), *Codex diplomaticus et epistolaris regni Bohemiae I (805–1197)*. Pragae 1904–1907.
- Dresler, P. 2005: Opevnění velkomoravského hradiska ve Znojmě-Hradišti a jeho vztahy k okolním lokalitám, *Sborník prací Filozofické fakulty brněnské univerzity M 8–9*, 215–227.
- Čižmář, M. 2009: Žárový hrob z doby římské z Prosiměřic (okr. Znojmo) a nové nálezy z prosiměřického sídliště, *Pravěk NŘ* 19, 185–198.
- Čižmář, Z. 2001: Únanov (okr. Znojmo), *Přehled výzkumů* 43, 296–297.
- Čižmář, Z. 2003a: Dobšice (okr. Znojmo), *Přehled výzkumů* 44, 248–249.
- Čižmář, Z. 2003b: Těšetice (okr. Znojmo), *Přehled výzkumů* 44, 212.
- Čižmář, Z. 2003c: Tvořihráz (okr. Znojmo), *Přehled výzkumů* 44, 238.
- Čižmář, Z. 2008a: Kuchařovice (okr. Znojmo), *Přehled výzkumů* 49, 332.
- Čižmář, Z. 2008b: Vémyslice (okr. Znojmo), *Přehled výzkumů* 49, 454.
- Demek, J. a kol. 1987: *Hory a nížiny; Zeměpisný lexikon ČSR*. Praha.
- Dreslerová, D. 2012: Les v pravěké krajině II, *Archeologické rozhledy* 64, 199–236.
- Droberjar, E. 1997: Studien zu den germanischen Siedlungen der älteren römischen Kaiserzeit in Mähren. *Fontes Archaeologici Pragenses* 21. Praha.
- Droberjar, E. 2002: *Encyklopedie římské a germánské archeologie v Čechách a na Moravě*. Praha.
- Droberjar, E. – Vokáč, M. 2002: Sídlíště z doby bronzové, laténské, římské a slovanské u Strachotice (okres Znojmo), *Sborník prací Filozofické fakulty brněnské univerzity M 7*, 55–75.
- Hosák, L. 2004: *Historický místopis země Moravskoslezské*. Praha (2. vyd.).
- Janovská, P. 2009: Mikroregion středního Podjíví v době římské. Brno (bakalářská dipl. práce na FF MU, http://is.muni.cz/th/178858/ff_b).
- Lorencová, A. – Beneš, J. – Podborský, V. 1986: Těšetice-Kyjovice III. Únětické pohřebiště v Těšeticích „Vinohradech“. Brno.
- Kazdová, E. 1982: Záchranný výzkum v Prosiměřicích, *Sborník prací Filozofické fakulty brněnské university E 27*, 117–133.
- Kovárník, J. 1985a: Dosavadní výsledky leteckého archeologického průzkumu na jižní Moravě (okr. Znojmo, Brno-město), *Přehled výzkumů* 28 (1983), 102–105.
- Kovárník, J. 1985b: Výsledky terénního archeologického průzkumu na Znojemsku (okr. Znojmo), *Přehled výzkumů* 28 (1983), 100–102.
- Kovárník, J. 1993a: Další archeologické nálezy ze Znojemska a Třebíčska, *Přehled výzkumů* 35 (1990), 115–126.
- Kovárník, J. 1993b: Záchranný archeologický výzkum neolitického sídliště Únanov VII (okr. Znojmo), *Přehled výzkumů* 36 (1991), 46–47.
- Kovárník, J. 2008: Laténský kostrový hrob ženy s bronzovými ozdobami z Únanova, okr. Znojmo, *Pravěk NŘ* 17, 393–404.
- Kuča, M. 2010: Kyjovice (okr. Znojmo). Aurignacien, *Přehled výzkumů* 51 (2009), 284.

- Kuča, M. – Kazdová, E. – Hladilová, Š. – Nývltová Fišáková, M. – Prokeš, L. 2010:* Těšetice-Kyjovice 7. Osídlení kultury s moravskou malovanou keramikou mezi příkopem a vnější palisádou rondelu. Brno.
- Kuča, M. – Nosek, V. 2012:* Suchohrdly (okr. Znojmo), Přehled výzkumů 53/1, 114.
- Kuna, M. a kol. 2004:* Nedestruktivní archeologie. Praha.
- Meduna, J. 1980:* Die latènezeitlichen Siedlungen und Gräberfelder in Mähren. Brno.
- Měřínský, Z. 1969:* Lokalizace a povrchový průzkum zaniklé osady Psáry u Tvořihráze (okres Znojmo), Vlastivědný věstník moravský XXI, 8–12.
- Nekuda, V. 1961:* Zaniklé osady na Moravě v období feudalismu. Brno.
- Pernička, R. M. 1969:* Die Forschungen in Prosiměřice (Kreis Znojmo) in den Jahren 1956 und 1957 – Fundbericht, Sborník prací Filosofické fakulty brněnské university E 14, 125–179.
- Pernička, R. M. 1970:* Nálezy z doby římské na lokalitě Prosiměřice II, Sborník prací Filosofické fakulty brněnské university E 15, 103–115.
- Peřinka, F. 1904:* Vlastivěda moravská, díl II. Místopis Moravy VI. Znojemský okres. Brno.
- Podborský, V. a kol. 2005:* Pravěk mikroregionu potoka Těšetičky/Únanovky. K problematice pravěkých sociálních struktur. Brno.
- Podborský, V. – Vildomec, V. 1972:* Pravěk Znojemska. Brno.
- Procházka, R. 2009:* Vývoj opevňovací techniky na Moravě a v českém Slezsku v raném středověku. Spisy Archeologického ústavu AV ČR Brno 38. Brno.
- Procházka, R. – Doležel, J. 2001:* Současný stav poznání počátků jihomoravských měst, Přehled výzkumů 42 (2000), 25–74.
- SAS 2012:* Státní archeologický seznam České republiky, <http://www.npu.cz/pro-odborniky/pamatky-a-pamatkova-pecce/zakladni-odborne-specializace/archeologie/sas> [interní databáze MK ČR].
- Semotanová, E. 2001:* Mapy Čech, Moravy a Slezska v zrcadle staletí. Praha.
- Skutil, J. 1931:* Moravské praehistorické výkopy a nálezy 1930, Sborník Přírodovědecké společnosti v Mor. Ostravě VI, 117–171.
- Stuchlík, S. 2006:* Borotice. Mohylové pohřebiště z doby bronzové. Spisy Archeologického ústavu AV ČR Brno 30. Brno.
- Šabatová, K. 2005:* Lid středodunajských popelnicových polí a jeho sakrální aktivity. In: Podborský, V. a kol., Pravěk mikroregionu potoka Těšetičky/Únanovky. K problematice pravěkých sociálních struktur. Brno, 185–194.
- Šabatová, K. 2008:* Suchohrdly (okr. Znojmo), Přehled výzkumů 49, 303, 323–324, 335.
- Šabatová, K. 2009:* Suchohrdly (okr. Znojmo), Přehled výzkumů 50, 278.
- Šabatová, K. 2010:* Suchohrdly (okr. Znojmo), Přehled výzkumů 51, 338–339, 361.
- Šabatová, K. 2011:* Intenzivní studium osídlení v souvislých porostech na příkladu lesního území v mikroregionu říčky Únanovky, Sborník prací Filozofické fakulty brněnské univerzity M 16, 43–52.
- Vágner, M. 2009:* Raně středověké osídlení středního Podyjí, Jevišovky a Rokytne. Brno (bakalářská dipl. práce na FF MU, http://is.muni.cz/th/175570/ff_b).
- Valová, P. 2007:* Geologický a petrografický výzkum na neolitickém sídlišti Těšetice-Kyjovice se zřetelem na kvartérní sedimenty. Brno (bakalářská dipl. práce na PFF MU, http://is.muni.cz/th/106888/prif_b).
- Vildomec, F. 1931:* Soupis praehistorických nálezů ze Znojemska, Od Horácka k Podyjí VIII, 3–11.
- Vildomec, V. 1954:* Předhistorické opevnění u vesnice Suchohrdly u Znojma, Vlastivědný věstník moravský IX, 83–86.
- Vlček, V. a kol. 1984:* Vodní toky a nádrže. Zeměpisný lexikon ČSR. Praha.
- Vokáč, M. 2002:* Mladohradištní osídlení Znojemska. Brno (seminární práce na ÚAM FF MU Brno).
- Vokáč, M. 2003:* Nové výšinné a opevněné eneolitické lokality na jihozápadní Moravě. In: Lutovský, M. (ed.), Otázky neolitu a eneolitu 2003. Jičín, 257–270.
- Vokáč, M. – Moník, M. 2001:* Těšetice - Kyjovice (okr. Znojmo), Přehled výzkumů 42 (2000), 250.

ARCHAEOLOGICAL EVIDENCE OF HUMAN ACTIVITIES IN TVOŘIHRÁZSKÝ LES FOREST COMPLEX

Tvořihrázský les (forest), which is part of the Těšetice micro-region, represents a distinct forest landmark in the deforested landscape of Southwest Moravia. Historically, it is composed of several parts: Purkrábka (Burgholz), Tvořihrázský les and Ruda forest. The area is crossed by the stream Únanovka.

The Těšetice region has enjoyed the fascination of amateur archaeologists from the turn of the 19th/20th century. Particularly thanks to the activities of J. Palliardi and F. Vildomec, many significant archaeological sites were known here in the 1920s and 1930s already (*Podborský et al. 2005, 13–18*). From the end of the 1940s, the Znojmo area has been explored by an archaeological expedition from the Masaryk University in cooperation with the Museum of Znojmo. They subsequently published a monograph summarizing prehistory of the Znojmo region (*Podborský – Vildomec 1972*). After the start of systematic field research at the multicultural site of Těšetice-Kyjovice “Sutny” in 1967, the activities of the Institute in the region, with some exceptions (e.g. *Bálek – Košťurík 1996; Kazdová 1982*), have focused on this particular site. The current state of field research into the prehistory of the Těšetička/Únanovka stream region was published several years ago (*Podborský et al. 2005, Fig. 28*). From 2005, research on the Těšetice-Kyjovice “Sutny” site has been complemented with systematic survey of the micro-region, open and forested areas, focusing on both the re-identification, protection, and search for new sites (*Šabatová 2011*), and on the study of natural environment, which allows us to verify and supplement older reported information.

The Znojmo region is an old settlement area, and in the landscape can be found traces of virtually all prehistoric and historical periods. The territory of the Těšetice micro-region, elevated parts of which are today forested, rising out of the Znojmo plains, provides evidence of many of these, although not all in the same spatial arrangement.

The most part of Palaeolithic localities were detected by fieldwalking, which was also carried out in the currently forested part of the micro-region. The only finds obtained by excavation come from younger find-bearing layers at the Suchohrdly “Starý zámek” site (Fig. 2: A).

Extensive sites of agricultural settlements from the Neolithic are concentrated on gentle slopes above the alluvial floodplain with loess loam subsoil above the river Únanovka, and occasionally around a now-extinct smaller watercourse (Fig. 2: B). The situation is the same as with the nearby river Jevišovka (*Stuchlík 2006, 17–19*).

In the Early Eneolithic (Fig. 2: C), the settlement strategy is changing, population shifts into elevated locations of the micro-region, now covered by forest. At the hilltop location Suchohrdly “Starý Zámek”, the oldest settlement horizon is dated by C14 just to the beginning of Eneolithic (*Šabatová 2010, 338–339*). The Earliest/Early Eneolithic component was documented in the barrow field of Suchohrdly “Purkrábka” (*Šabatová 2011*). At both well-known raised settled locations (Suchohrdly “Deblínek”, Suchohrdly “Starý Zámek”), the Boleráz stage, the start of the Middle Eneolithic, is significant. Other sites are also known with less accuracy in their dating. Even outside these elevated positions in the micro-region, on the systematically investigated site of Těšetice-Kyjovice “Sutny” a few features of the Baden Culture were documented (*Podborský et al. 2005, 161–169*).

There are numerous examples in the micro-region of the activities of the Bell Beaker Culture from the Late Eneolithic, whose settlement strategies are rather closer to the following Early Bronze Age. Directly in the micro-region not only settlement finds but also graves are known in Těšetice-Kyjovice “Sutny”, and also from Těšetice, Tvořihráz and Kyjovice.

Significant increase in settlement in the Bronze Age and in the Hallstatt Period (Fig. 2: D) is then noted both in wooded and in open-air locations of the territory. In particular, in the village of Těšetice, where the number of known and explored sites is clearly influenced by the long-term interest of archaeologists in this area (*Podborský et al. 2005, 13–42*). From the Těšetice area alone there are seven dated sites from the Bronze Age and the Hallstatt Period. Settlement within the micro-region

is located not only on fertile loess soils, but also on elevated positions at Suchohrdly “Starý Zámek” (Šabatová 2010), Suchohrdly “Deblínek” and Suchohrdly “nad přehradou II” (Biško 2011). Activity from the Bronze Age and the Hallstatt Period were documented by pre-war research in the barrow fields “scattered” in Tvořihrázský les (comprehensively Podborský – Vildomec 1972).

Least of all so far, are the records of activity from the proto-historic period in the micro-region. In older sources there are two Late La Tène sites, one of them in direct vicinity of the SZUNV5 borehole at “U cihelny” and the second without a known location on the area of Těšetice (Podborský – Vildomec 1972, 219, 223). Other equally dated locality next to the area under review is a settlement and a cremation grave at the Tvořihráz “U lisovny” site.

From the Roman Period, a few fragments of pottery in the village of Těšetice have been documented (Podborský – Vildomec 1972, 219). From the wider Znojmo region there are activities of the Roman Period, with most finds coming from the Prosiměřice area, as well as the evidence of Migration Period (Pernička 1969; M. Čížmář 2009). It seems that intensive settlement, which was characteristic of the region of Tvořihrázský les especially in the later prehistory, disappears from the archaeological evidence during the early history. Population models also assume significantly lower population density in the proto-historic period (Dreslerová 2012, 212).

Evidence of early medieval settlement of the micro-region is also sporadic, however there is documented activity. On the southern slope above the Bohunice pond during a reduced level of water, a flooded cultural layer with ceramic material from the early medieval period (8th century) was identified (Vokáč – Moník 2001, 250). Also, some of the burial mounds examined before the Second World War in the Purkrábka forest were apparently also Slavic (Podborský – Vildomec 1972). On the basis of prediction and systematic survey recently a promontory with Slavic settlement was discovered (Biško 2011), in whose vicinity is a newly identified barrow field, where one of the burial mounds was encircled by a trench, which is often considered to be an indication of the Slavic Period (Kuna et al. 2004, 252). Again, there are in the micro-region older chance finds of Slavic pottery (Podborský – Vildomec 1972, 182).

The development of early medieval settlement structures in the region outside the regional centres (Znojmo-Hradiště and Znojmo Castle, Procházka – Doležel 2001, 28) is systematically recorded by M. Vokáč (2002) and M. Vágner (2009). In the 11th and 12th centuries we assume the formation of traditional medieval villages, as is known from all old settlement territories. This is also evidenced by rescue research in the built-up areas of present villages. At the end of the 12th century, in the old settlement landscape stabilizes the population structure which, with the exception of deserted villages, persists for the rest of the Middle Ages and into the Modern Era.

From an archaeological point of view it is very difficult to say to what extent settlement areas were continuous and how extensive was the deforestation of the area of Tvořihrázský les during the most intensive prehistoric activity. But it is possible to suppose, based on the significant depopulation since early history, that reforestation of the currently forested area began in the early historic period. After the constitution of Znojmo demesne, the southern part of Tvořihrázský les on the right bank of the Únanovka River became princely forest district (local name Purkrábka – Burgholz). In the early 17th century this integrated forest area comes under the Jesuit order.

In the Tvořihráz area there are two deserted villages, the well-known village of Psáry and the yet unidentified village of Holice (Nekuda 1961, 39). The origins of the village Psáry by archaeological material is back to the 11th century, its extinction may be related to military operations by Matthias Corvinus in the year 1468 (Měřínský 1969, 11; Peřinka 1904, 17), but it should be noted that part of the lands formerly belonging to the village of Psáry is today considered to be poor by farmers. In the forest terrain we were able to identify terrain relics of the village and the course of the original carriageways leading from this deserted village directly into the river valley of Únanovka, as far as the crossing of the original river valley trail and one of the branches of the carriageway leading towards Znojmo. At a distance of 1 km from this intersection is located the borehole, where traces of daub from the mid-10th – 12th centuries were detected.

After the Psáry village got deserted, two fishponds were built in its place in the 15th century (Peřinka 1904). On the maps of the First military survey (2nd half of the 18th century) there are

4 fishponds visible in the floodplains of the Únanovka River next to Těšetice. The first of these west of the Suchohrdly “Starý Zámek” site, the second in the place of the modern Bohunický fishpond, the third and fourth are under the modern dam. Before the mapping, there was also a Horní Únanovský fishpond, on the edge of the forest (*Peřinka 1904, 5*). The maps of the Second military survey (beginning of the 19th century) show all ponds in the Únanovka floodplain emptied, but the buildings of the Únanovský mill (Winaur M.) and the Hájkův mill at Těšetice (Hoika M., cf. *Peřinka 1904, 22*) are visible. The Bohunický pond was probably renewed at the start of the 20th century and the Únanovský pond has also been renewed in the 20th century. The current flow of the river Únanovka in some parts has been artificially modified, both obviously in connection with the construction of ponds, and in an effort to maximize the economic exploitation of alluvial meadows.

The area of Tvořihrázský les, which is situated on a rocky ground rising above the surrounding landscape, gives a reflection of a cultural landscape unaltered by intensive agricultural activity. Whereas during the Palaeolithic, this landscape was exploited the same way as the flat river terraces, Neolithic settlement occupied only the lowest locations of Tvořihrázský les. Since the Early Eneolithic, settlement has also shifted into the forest area of Tvořihrázský les. Settlement structures of the Eneolithic and the Hallstatt Period give a picture of an intensively populated and exploited landscape. The situation has changed in the La Tène Period, which is recorded at only a single location within the Tvořihrázský les area; the Roman Period and the Migration Period were not recognised at all in the forest terrain. The decrease in settlement, which is supposed to have occurred in the proto-historic period, is reflected in avoiding the places with soils of minor quality. Since the early medieval period, earlier settlement locations were re-settled again. An interruption of this development occurred when the forest area was declared manorial property. The economic use of Tvořihrázský les which has stabilised in the Middle Ages thus basically continues until today.

Fig. 1. Overview of localities in the micro-region of Těšetice.

Fig. 2. Locations with artefacts datable to prehistoric, early historic and medieval periods. A – Palaeolithic; B – Neolithic; C – Eneolithic; D – Bronze Age and Hallstatt Period; E – La Tène Period; F – Early Middle Ages (8th – mid-10th century). For identification of individual localities see Fig. 1.

Fig. 3. Suchohrdly. Boundary stone bearing the symbol of the Jesuit order and the date 1698.

Fig. 4. Damaged dam of former pond below the promontory Suchohrdly “Starý zámek”.

Tab. 1. Overview of localities in Tvořihrázský les. For identification of individual localities see Fig. 1.

Mgr. Klára Šabatová, Ph.D.
 Ústav archeologie a muzeologie
 Filozofická fakulta Masarykovy univerzity
 Arna Nováka 1
 602 00 Brno
 sabatova@phil.muni.cz