

Tymonová, Markéta

**Výroba kamnářské keramiky v českých zemích a dílna v Opavě**

*Archaeologia historica*. 2014, vol. 39, iss. 1, pp. 155-175

ISSN 0231-5823 (print); ISSN 2336-4386 (online)

Stable URL (handle): <https://hdl.handle.net/11222.digilib/130285>

Access Date: 16. 02. 2024

Version: 20220831

Terms of use: Digital Library of the Faculty of Arts, Masaryk University provides access to digitized documents strictly for personal use, unless otherwise specified.

## VÝROBA KAMNÁŘSKÉ KERAMIKY V ČESKÝCH ZEMÍCH A DÍLNA V OPAVĚ

MARKÉTA TYMONOVÁ

**Abstrakt:** Článek v úvodní části sumarizuje doklady výroby kachlů v Čechách, na Moravě a v českém Slezsku, které jsou indikovány pozůstatky vypalovacích zařízení se vsázkami kachlů, kumulacemi hrnčířského odpadu a nálezy forem. Ve druhé části je prezentováno produkční centrum na Jaktařském předměstí v Opavě, kde byla písemně i archeologicky potvrzena existence hrnčířské dílny v Krnovské ulici; její přítomnost signalizovaly objekty vyplněné hrnčířským odpadem. Kromě kuchyňské a stolní keramiky z nich byly vyvednuty také kachle se stopami i beze stop použití, včetně fragmentů kachlových kadlubů.

**Klíčová slova:** hrnčířské dílny – vypalovací pece – kachle – kachlové formy – Opava.

### *Production of Stove Ceramics in the Czech Lands and a Workshop in Opava*

**Abstract:** The first part of this article summarizes evidence of tile manufacture in Bohemia, Moravia and Czech Silesia, confirmed by the remains of kilns with tiles, accumulation of ceramic waste and finds of moulds. The second part describes a production centre in Jaktařské předměstí, Opava where the existence of a pottery workshop in Krnovská Street is evidenced by both written records and archaeological research. Its presence was indicated by features filled with ceramic waste. Apart from kitchenware and tableware, they also yielded tiles with and without traces of use, including fragments of stove moulds.

**Key words:** pottery workshops – kilns – tiles – tile moulds – Opava.

Záchranné výzkumy prováděné v historických jádrech měst poskytují obrovské množství archeologických nálezů, mezi nimiž dominuje především keramika, která tvoří nejpočetnější složku hmotné kultury z období středověku a raného novověku. Vedle keramiky používané k přípravě a konzumaci jídel se v poslední době stále větší pozornost věnuje keramice kamnářské, jejíž studium se zpočátku zaměřilo na slohovou a umělecko-estetickou stránku výtvarného zpracování. Teprve v poválečném období, kdy byla propracována systematika a typologicko-morfologická klasifikace kachlového materiálu (Smetánka 1968; 1969; Michna 1977; Richtero- vá 1982; Hazlbauer 1986; Hazlbauer–Frýda 1991), se začaly řešit otázky spojené s technologií výrobního procesu (Hazlbauer–Špaček 1986; Mikšik–Hanykýř–Hazlbauer 1986; Pařík–Hazlbauer 1991; Vitanovský–Hazlbauer 1995; Vitanovský 2001; Ernée–Vitanovský 2003; Žegklitz–Zavřel 2004, 611; Žegklitz 2006; Žegklitz–Vitanovský–Zavřel 2009; 2009a). Získané poznatky byly experimentálně ověřovány při stavbě kamnových replik realizovaných na základě originálů získaných z archeologických výzkumů (Hazlbauer 2001; dále např. 1991; 1991a; Hazlbauer–Chotěbor 1991; Hazlbauer–Vitanovský–Volf 1994; Glosová–Hazlbauer–Volf 1996; Krajíc–Volf 1997; Glosová–Hazlbauer–Volf 1998; Hazlbauer–Heidenreich–Lamr 2001; Krása 2008, 6–7). S technologií výroby, již byl v roce 2009 zasvěcen odborný seminář v Uherském Hradišti (Výrobní a technologické aspekty středověkých a novověkých komorových kachlů), úzce souvisí v současné době diskutovaná problematika surovinových zdrojů, která se zabývá otázkou provenience kachlových výrobků na základě shody použitého materiálu, a to jak na úrovni lokální, kdy k výrobě kachlů byla využita místní ložiska, tak i nadregionální v případech, že šlo o importy distribuované ze vzdálenějších výrobních okruhů.

Získávání surovin je úzce spojeno s jejich zpracováním v hrnčířských dílnách zaměřených na produkci kamnářského zboží (Smetánka 1968, 544), jejichž existenci indikují těžební (jámy, vrstvy písku), výrobní (vypalovací pece) a odpadní (těžební jámy, studny, jímky) objekty provázené dalšími doklady výrobní činnosti v podobě pracovních nástrojů (kachlové formy aj.) nebo finálních výrobků (kachle beze stop použití, defektní výrobky aj.). Na existenci těchto specializovaných okrsků nejspolehlivěji poukazují hrnčířské pece s kachlovými vsázkami (Zatloukal 2000, 68), které představují zvláštní případ odpadu *de facto*, jenž v podstatě nebyl nikdy formálně vyhozen (Sommer 1991, 57; Neustupný 1996, 496; Macháček 2001, 14; Čapek 2010, 27). Za méně spolehlivé ukazatele jsou považovány kumulace kachlového odpadu nebo

kadluby, jejichž nálezy se většinou omezují na místa v bezprostředním okruhu zaniklých dílen (Hazlbauer–Novák 1995, 171–172). Ze čtyřiaadvaceti českých lokalit s prokázanou hrnčířskou výrobou<sup>1</sup> byla na základě těchto indikátorů výroba kamnářské keramiky archeologicky doložena pouze na sedmi, což evidentně neodpovídá reálnému stavu, protože středisek zaměřených na výrobu kamnářské keramiky muselo existovat podstatně více. Kachlovou produkci můžeme hypoteticky předpokládat téměř ve všech větších centrech, ale na rozdíl od hrnčířské činnosti, která byla v písemných pramenech bohatě reflektována, zmínek o kachlích máme podstatně méně. Příčinu nedostatku pramenů lze hledat rovněž v oblasti výzkumu, protože v minulosti bylo mnoho nálezových situací zničeno, aniž by byly odborně zdokumentovány či jakkoliv archeologicky podchyceny. Současné poznání limituje také nedostatečné zveřejňování nových zjištění v odborném tisku a v neposlední řadě i revidování starších dosud nezpracovaných výkopů. S přihlédnutím k uvedeným skutečnostem má prezentovaný přehled lokalit s doloženou kamnářskou činností pouze orientační charakter a zdaleka není vyčerpávající.

První hrnčířské pece v Čechách vykopal v letech 1896–1897 a 1904 Kliment Čermák v Čáslavi na parcelách domů čp. 125–127 u Brodské brány v Bojanově ulici, kde ve 14.–16. století fungovala dílna, zaniklá při požáru v roce 1521. Z jejího inventáře kromě běžné kuchyňské keramiky pochází i několik kadlubů používaných k výrobě reliéfních stěn komorových kachlů (Čermák 1895/1897; 1897–1898; 1905, 507; Nekuda–Reichertová 1968, 204; Křenková 2007, 12–13, 24–27; Volf 2006, 16). Další pec se zbytkem vsázky nádob z první poloviny 14. století byla v roce 1981 zjištěna v nedaleké Jenikovské ulici a destrukce jiného vypalovacího objektu z druhé poloviny 15. století se našla v roce 1996 v ulici Žitenické (Šumberová–Valentová 2005, 629–641). Hrnčířský okrsek specializovaný na výrobu hornických lampiček se podařilo odkrýt v roce 1986 v sousední Kutné Hoře při úpravě zahrad voršílského kláštera (Valentová 2001, 213–214). Na výrobu kamnářské keramiky se zaměřila dílna zjištěná při rozšiřování nemocnice v Bartolomějské ulici, kde se v roce 1901 přišlo na „jámy hrnčířské“ s nálezy hliněných kachlů, kadlubů a nádob (Leminger 2006, 16). Pro zajímavost lze připomenout luxusní kamna instalovaná na kutnohorské radnici, o nichž v roce 1675 referoval J. Kořínek ve Starých pamětech kutnohorských („...kamna veliká, v létu 1519. měsíce Listopadu postavená, jichžto kachliky dobrým zlatem beyvali pozlacený: ale již dávno vnic přišli...“; Bartoš 2000, 18). Jejich období byly doloženy nálezy slídou zlacených kachlů z dolnorakouského kláštera v Altenburku nebo ze zámku v Polici u Třebíče či Jemnice (Loskotová 2012, 193–194). Kromě historických pramenů nás o kachlové produkci informují i samy výrobky, jak to dokazují jména řemesníků na kachlích s nápisem „gyrzyk“ (Brych 2004, 21, 132 kat. č. 302) nebo signaturou Jana Medka, jehož dílna, písemně doložená v letech 1512–1538 v sousední Chrudimí, zásobovala také Čáslav a hrad Lichnici (Smetánka 1961, 593; Frolík–Hazlbauer–Rückerová 1995, 535; Frolík 2003, 9, 11; Brych 2004, 21; Frolík–Hazlbauer 1995, 1–3). Kachle se jmény hrnčířů (Widlaczek, Gicha, Pappussek, Figula zid), doloženými v písemnostech z první poloviny 16. století, byly zjištěny také v Praze, kde roku 1488 vznikl cech novoměstských hrnčířů, v jehož „artykulích“ jsou zmínky o kachlích (Nekuda–Reichertová 1968, 16; Žegklitz 1987; Hazlbauer 1995, 534; Brych 2004, 6; Pospíšilová 2010, 12). V sídelním městě se na výrobě keramického zboží podílela celá řada hrnčířů, jejichž dílny z různých období středověku a raného novověku byly podle historických a archeologických pramenů lokalizovány do čtyř oblastí: do okolí Petrského náměstí, kam spadala Truhlářská ulice; do prostoru u hradeb v okolí ulic U půjčovny a Růžové, odkud pochází několik kachlových kadlubů (Brych–Stehlíková–Žegklitz 1990, 177, kat. č. 411–414); soustředění pracovišť bylo prokázáno také na území jižně od Národní třídy a podél Vltavy v Podskalí (Žegklitz 1990, 221). Nálezem pece z přelomu 16. a 17. století byla hrnčířská výroba prokázána v ulici U půjčovny, v jejímž okolí se nacházely další výrobní indikované kumulacemi keramického odpadu. Jedna z nich byla situována na rohu ulic Jindřišské a Růžové, další v ulici Politických vězňů a prostřednictvím kombinace písemných a archeologických zjištění bylo na území Prahy lokalizováno okolo tří desítek hrnčířských pracovišť (Žegklitz 1990, 217, 220, obr. 1). Koncentraci sedmi

<sup>1</sup> Jde o lokality, kde byla hrnčířská výroba prokázána přítomností vypalovacího zařízení nebo střeptištem s vyhozeným odpadem a kadluby: Bakov nad Jizerou, Beroun, Čáslav, Česká Lípa, Domažlice, Horažďovice, Horšovský Týn, Hořovice, hrad Chlum?, Chomutov, Kostelec nad Orlicí, Kutná Hora, Levín, Most, Nové Město nad Metují, Nové Strašecí, Plzeň, Praha – Nové Město a Malá Strana, Rakovník, Sezimovo Ústí, Staré Mýto, Tábor, Zatec (Blažková–Lomecká 2006, 918; Volf 2006, 15–29; Křenková 2007, 13–14; Vařeka 2004, 78–79).

vypalovacích pecí, z nichž jedna obsahovala zbytek vsázky nádobkových kachlů z počátku 15. století, prokázal výzkum na náměstí Republiky v letech 2003–2005, kdy se podařilo lokalizovat historicky doloženou dílnu Adama Špačka, jež fungovala nepřetržitě od roku 1531 do roku 1572 v domě čp. 1111 v bývalé Hrnčířské, dnes Truhlářské ulici. S její činností pravděpodobně souvisí mohutné souvrství v zadní části zdejších parcel, které kromě obrovského množství keramického odpadu obsahovalo také pracovní nástroje, jako byly kamenný mlýnek na výrobu glazur, hrnčířské čepele nebo drobné formičky k aplikaci plastické výzdoby. Nejcenější byla kolekce téměř sedmi desítek kachlových forem, jejíž vyhodnocení přineslo řadu nových poznatků o přežívání starých a zavádění nových technologických postupů. Bylo kupříkladu doloženo používání gotických kachlů ještě v renesančním období nebo hromadná výroba v několika stejných kadlubech, které mohly být kvůli dosažení větší variability centrální a okrajové výzdoby různé kombinovány (Žegklitz 2006, 100–105; Žegklitz–Zavřel 2004, 110–111; Vitanovský–Žegklitz 2011, 27–28; Žegklitz–Vitanovský–Zavřel 2009a, 257–259, 452; Žegklitz 2012, 269). Hrnčířské výrobní objekty byly mimo Prahu identifikovány také na levobřežním předměstí Sezimova Ústí, zaniklém před rokem 1420, kde bylo v letech 1962–1988 prozkoumáno šestnáct usedlostí, z nichž pět náleželo hrnčířům. Čtyři pece se zásobou hrnčířské hlíny, hotových výrobků a kachlových matric byly zjištěny v usedlosti VIII, další dvě v objektu XII a jedna v čísle XIII. Ze zavalených suterénů se podařilo vyzvednout i dva soubory nádobkových kachlů s pravouhlým ústím, zasunuté do sebe tak, jak byly připraveny k transportu (Nekuda–Reichertová 1968, 23; Richter 1969, 777; Hazlbauer–Richter 1990, 417; Hazlbauer–Richter 1997, 85–88; Krajíc–Richter 2001; Volf 2006, 25–28). Dílenský okrsek s připravenou hlinou a střepišťem s fragmenty nádobkových kachlů byl objeven v roce 1956 ve dvoře domu čp. 19 v ulici Čs. tankistů v Hořovicích (Reichertová 1962; Wolf 2006, 19–20) a osamocená pec se vsázkou kachlů byla odkryta v letech 1964–1965 v Plzni při úpravách domu čp. 26 v Lochotínské ulici (Doubová–Nechvátal 1996, 46, 48; Volf 2006, 23). Významné hrnčířské centrum se nacházelo také v Berouně a jině, o němž se zmiňuje Česká kronika Hájka z Libočan, v Levině na Litoměřicku, kde se v letech 1955–1977 zjistily mohutné odpadové deponie s několika kadluby (Reichertová 1962, 708; Budinská 1976; Nekuda–Reichertová 1968, 142; Zápotocký 1979; Volf 2006, 21–22).

Obdobný počet dílen jako v Čechách byl prokázán i na Moravě, kde se také podařilo identifikovat čtyřiatřacet hrnčířských center,<sup>2</sup> z nichž v sedmi byla bezpečně doložena výroba kachlů (Zatloukal 2000, 62–68). Jedno z významných výrobních středisek se nacházelo v Nové ulici v Dambořicích u Slavkova, kde byly odkryty čtyři pece s kachlovým odpadem a zlomkem sekundárního kadluby (Landsfeld 1963, 20; 1974, 84–85; Zatloukal 2000, 63; Menoušková 2002, 216, 184; 2003, 200, 205; 2003a, 562–568; Krása 2008, 159, kat. č. 529–529a). Kachlový materiál, který ve 30. a 60. letech minulého století zachránili Jan Vrba a Heřman Landsfeld, reprezentuje dvě výrobní tradice: domácí kachlovou tvorbu rozvíjenou od konce 15. století v pozdně gotickém a následně do 30. až 40. let 16. věku v renesančním duchu, kterou v roce 1550 přerušil příchod habánů (Menoušková 2002, 217; 2003, 173; 2004, 161–162). Až do roku 1622, kdy byli příslušníci této konfesně odlišné komunity definitivně vypovězeni z Moravy a odešli na Slovensko, se v novokřtěnských dílnách vyráběly různé druhy hrnčířských výrobků včetně luxusního fajánsového zboží. Výzkum těchto středisek před druhou světovou válkou prováděl již zmíněný Heřman Landsfeld nejprve na jihozápadním Slovensku (Košolná, Sobotiště, Čachtice) a po okupaci také na jižní Moravě (Strážnice, Ostrožská Nová Ves, Stará Břeclav, Vacenovice aj.). V roce 1942 vykopal několik vypalovacích pecí v Ostrožské Nové Vsi (Pajer 2006, 111) a v letech 1966 a 1968–1970 prozkoumal požárem zaniklý objekt s torzem pece a střepišťem ve Staré Břeclavi (Pajer 2006a, 97–100). Jím získaná kamnářská keramika, která ovšem tvořila pouze menší díl veškerých keramických nálezů, zůstala nezpracována, protože po Landsfeldově smrti († 1966) byla celá sbírka rozchváčena. Dilem si ji rozebraly různé muzejní i nemuzejní instituce, část byla prodána do soukromých rukou a zbytek se bohužel ztratil, anebo je dnes neidentifikovatelný (Pončíková 2011, 40–41). Další habánská centra, v jejichž výzkumu pokračuje Jiří Pajer, můžeme předpokládat také na Mikulovsku, Uherskohradištsku nebo Brněnsku. Hrnčířskou dílnu vy-

2 Blansko, Brno, Břeclav, Dambořice, Hodonín, Holešov, Jihlava, Konůvky, Kostelec, Kroměříž, Loštice, Mohelnice, Mstěnice, Olomouc, Osvětimany, Ostrožská Nová Ves, Pířov, Staré Město, Strážnice, Svinov, Vacenovice, Velká Střelná, Znojmo, Zádovice.

rábějící kachle objevil Vladimír Nekuda v Brně na nádvoří kapucinského kláštera pod Petrovem, kde v roce 1962 odkryl celkem čtyři pece, z nichž jedna měla z kachlů vyzděné stěny a uvnitř druhé zůstala část kachlové vsázky (Nekuda 1963, 71–72; Michna 1977, 22; Zatloukal 2000, 62; Loskotová 2011, 106). Tento nález potvrdil v roce 1990 výzkum na sousedním Kapucinském náměstí, kde se podařilo zachytit pozůstatky hliníků s defektní kuchyňskou a kamnářskou keramikou (Měchurová 1991, 145–168; Procházka 1993, 101; Zatloukal 2000, 62). Komerové kachle ze 17. století byly nalezeny také uvnitř raně novověké pece v Kroměříži (Nekuda–Reichertová 1968, 125; Chybová 2006, 167) a další pracoviště, v němž se keramické zboží vyrábělo do poloviny 16. století, se podařilo zjistit v roce 1962 při přestavbě domu č. 118 na náměstí v Holešově, kde byla pravděpodobně narušena pec, již se však nepodařilo zdokumentovat (Nekuda 1963, 81; Zatloukal 2000, 63; Krása 2008, 158). Kromě Znojma, v němž přítomnost dílny signalizovalo několik pecí ze 13. až počátku 15. století a střepiště novověké keramiky v Křížové ulici č. 14 (Nekuda 1985, 62–63; Zatloukal 2000, 64), se kamnářská keramika vyráběla také v Olomouci, což dokládá nález renesančního vypalovacího objektu se vsázkou kachlů v Hrnčířské ulici, kde se našly i zlomky forem, které spolu s několika dalšími nálezy z území města nebyly dosud publikovány (Sedláčková 1999, 64; 2000a, 61). Podobně na své zveřejnění čeká soubor pozdně gotických a novověkých kachlů z konce 15. a 16. století, nalezený na levém nábřeží řeky Bečvy v Přerově u křižovatky ulic Mostní a Na Marku, v jehož prostoru byly odkryty základy hrnčířské pece (Schen–Mikulík 2013, 6).



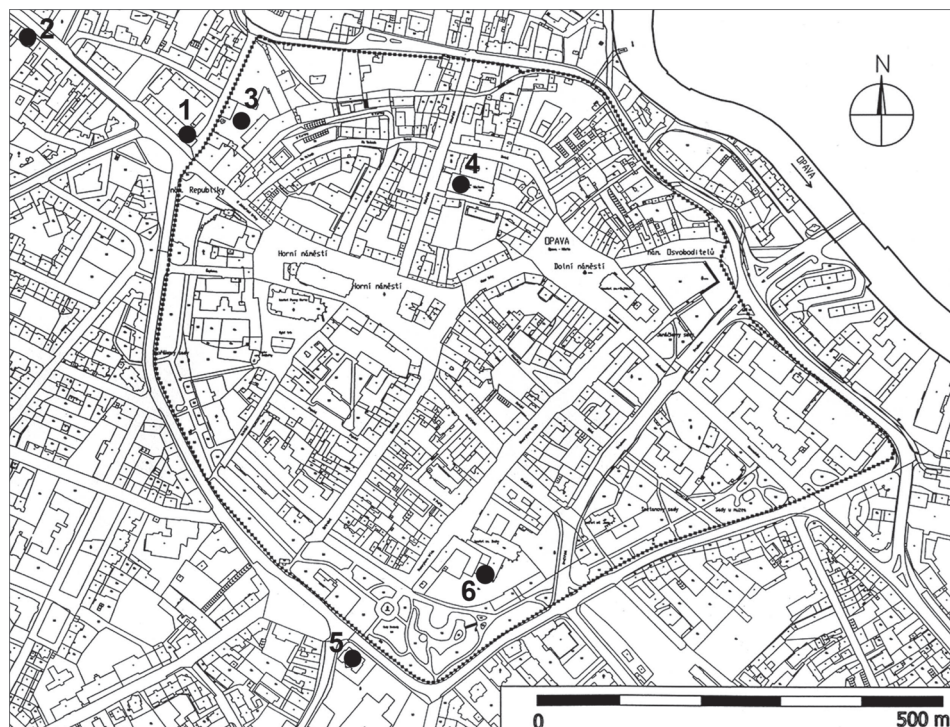
Obr. 1. Opava, dominikánský klášter. Hrnčířská čepel z břidlicové destičky (sbírka Slezskeho zemského muzea, př. č. 71/24). Foto M. Tymonová.  
 Abb. 1. Opava, Dominikanerkloster. Töpferklinge aus Schieferplatten (Sammlung des Schlesischen Landesmuseums, Akquisitionsr. 71/24). Foto M. Tymonová.

stunpý 2007, 51, 66; Čapek 2010; 22–28 tam další literatura). Bylo-li to možné, deponoval se přímo na místě, jinak se sypal do příkopů nebo odvázel ven z města (Scheufler 1972, 76; Žegklitz 1990, 221). Tuto praxi dokládá střepiště s hrnčířskou deponií vyvezenou z Loun či Žatce, jež byla nalezena nedaleko obce Lhota u Nečemic na Žatecku (Volf 2006, 42). Jiný historicky i archeologicky doložený způsob zacházení odpadem dokládá situace v bývalé Hergetově cihelně na Malé

Nejméně informací o hrnčířských pracovištích máme z území českého Slezska, kde se na výrobu kachlů specializovala dílna na Jaktářském předměstí v Opavě (obr. 2:1, 2), o níž bude pojednáno níže. Kachlovou produkcí s přihlédnutím k jejím četným nálezům můžeme hypoteticky předpokládat v Ostravě, kde se při rekonstrukci Masarykova náměstí v roce 2006 našel zlomek renesančního kádľubu ve výkopu pro kašnu (Moravec 2007, 18, 56). Ostatní keramické nálezy ze slezské oblasti pak přímo s výrobou kachlů nesouvisí, neboť se týkají pyrotechnologických zařízení, v nichž se vypalovala kuchyňská keramika. Zbytky pece, datované keramikou ze 13. století, byly objeveny v roce 1966 v Bruntále u piaristického kláštera (Král 1967, 54–55) a pozůstatky dalších dvou vypalovacích zařízení byly zjištěny v Opavě, a to v Hradecké ulici (obr. 2:5) v roce 1971 (Šikulová 1972, 121–122; 1975, 274; 1985, 230; Kouřil 2006, 37) a v zahradě minoritského kláštera (obr. 2:6) v roce 2000 (Tymonová 2011, 35).

S výrobou kachlů bezprostředně souvisejí formy, které se zřídka vyskytují v okolí hrnčířských pracovišť. Jejich nálezy nemusí polohu dílen spolehlivě indikovat, poněvadž nepotřebné či poškozené kusy se vyhazovaly do odpadu, s nímž se nakládalo různě (Neu-

Straně v Praze, kde bylo v roce 2001 odkryto mocné souvrství navážek s fragmenty několika forem. Evidentně šlo o odpad z nedaleké hrnčířské dílny, který byl na základě ujednání z roku 1506 o likvidaci nečistot nasypán na „Rasův vršek“ (Schinderberg), zachycený na vyobrazeních z počátku 17. a z 18. století (Žegklitz–Zavřel 2004, 605–607). Praxe však byla různá, protože v Brně se městský odpad vyvážel pod hrad Špilberk (Hanák–Loskotová 1996, 145; Loskotová 2008, 528–529) a v Opavě se zase sypal za Jaktařskou bránu na svah klesající k řece Opavě, v jehož horní části byl v 16. století zřízen hřbitov (Zukal 1897, 16; Zezula 2012a, 18–21; Kozák–Zezula 2013, 156–161; 2013a, 166–171).



Obr. 2. Opava, Krnovská ulice. Poloha nalezišť na mapě k. ú. Opava-Město a Opava-Předměstí. 1 – Krnovská 4; 2 – Krnovská 17; 3 – Nákladní; 4 – Hradecká; 5 – dominikánský klášter; 6 – minoritský klášter.

Abb. 2. Opava, Krnovská-Str. Lage der Fundstellen auf einer Karte des Katastergebiets Opava-Stadt und Opava-Vorstadt. 1 – Krnovská-Str. 4; 2 – Krnovská-Str. 17; 3 – Nákladní-Str.; 4 – Hradecká-Str.; 5 – Dominikanerkloster; 6 – Minoritenkloster.

Lokalizaci hrnčířských dílen nemusí spolehlivě dokládat ani nálezy ostatních řemeslnických nástrojů, jako byly hrnčířské čepele, za něž bývají obvykle pokládány obroušené střepey oválného nebo trojúhelníkového tvaru (Smetánka 1967; Schiffer 1987; Justová 1981, 277–279; Kara–Wrzesziński 1996; Čapek 2010, 21), jejichž nálezy jsou známy jak z Čech (Krašovice, Hradec u Stoda, Chvojen, Jičín?; Peroutková–Matějková 2011, 584; Libice nad Cidlinou: Varadzin 2010, 19–21; Praha – Truhlářská ulice: Kašpar–Žegklitz 2009, 81), tak z Moravy (Konůvky: Šaurová 1973, 253–25; Rokštejn: Měřínský–Plaček 1989, 28; Jihlava: Zatloukal 2000, 61). Někdy se tyto artefakty nachází i na předhradích šlechtických sídel nebo v areálech klášterů, o čemž svědčí nálezy z minoritského kláštera v Jihlavě nebo dominikánského kláštera v Opavě (obr. 2:4), kde byla v roce 1971 objevena trojúhelníková břidlicová destička se šikmo zkosenými zuby určená k rýhování plášťů nádob vyráběných ve druhé polovině 13. a první polovině 14. století (obr. 1). K formování povrchů mohly sloužit i jiné pomůcky, jako byl kupříkladu hrotitý kostěný nástroj s otvorem (o délce ca 7 cm), nalezený ve střepešti z lampiček v Kutné Hoře (Valentová 2008, 747; Bělinová–Kožíšková 2011, 46). Polohu hrnčířské dílny mohly signalizovat také drobné keramické

ké formičky, používané k modelování plastických ozdob, které byly identifikovány v Sezimově Ústí (Richter 1986, 232; Hazlbauer–Richter 1990, 417), v Mostecké a Truhlářské ulici v Praze (Brych 1999, 64; Žegklitz–Vitanovský–Zavřel 2009, 210), Novém Strašecí u Rakovníka (Hazlbauer 1988, 2–6; Hazlbauer–Volf 1993, 23), Rakovníku (Ježek 1994, 18–19) a také v zásypu bývalého městského příkopu v Tylově ulici v Jičíně, kam byla vyvezena drobná kruhová matrice s negativem lvíčka (Peroutková–Matějková 2011, 584).

Kachlové formy používané k výrobě čelních stěn komorových kachlů náleží mezi vzácné nálezy a jejich počet se v Čechách pohybuje okolo stovky: osm kusů evidoval kdysi Zdeněk Smetánka (1968, 558–560), tři desítky Zdeněk Hazlbauer (2000, 389) a o dvaceti exemplářích se zmiňují Michal Ernée a Michal Vitanovský (Ernée–Vitanovský 2003, 159; Effenberková 2004, 159). K nim ovšem musíme připočítat ještě kolekci z Truhlářské ulice v Praze s téměř sedmi desítkami exemplářů (Žegklitz–Vitanovský–Zavřel 2009a, 427) a další nálezy uložené mimo depozita pražských památkářů (3 kusy; Brych–Stehlíková–Žegklitz 1990, 177–178) a archeologického ústavu (3 kusy; Reichertová 1962) ještě ve sbírkách Národního muzea (8 kusů; Brych 2004, 214–217, kat. č. 572–584), Muzea východních Čech (2 kusy; Hrušová 2011, 53), Městského muzea v Čáslavi (3 kusy; Křenková 2007, 27), Západočeského muzea v Plzni (1 kus; Orna 2005, 135–136), Husitského muzea v Táboře (3 kusy; Hazlbauer–Richter 1997), Městského muzea v Horažďovicích (1 kus; Hazlbauer 2000) a několika dalších.

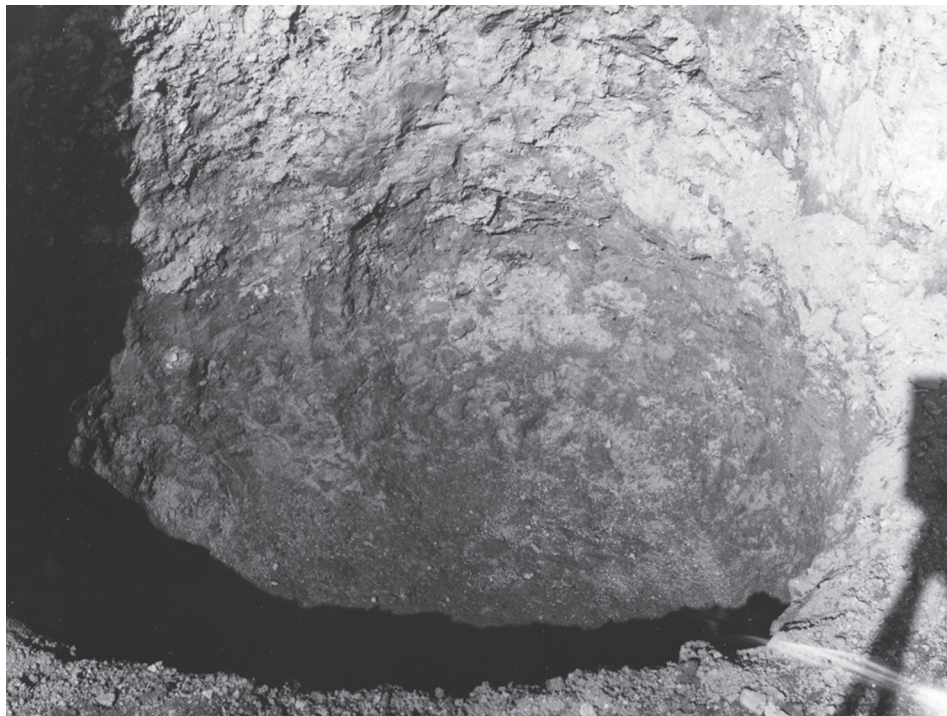
Téměř dvě desítky kachlových kadlubů pochází také z Moravy. Za ne zcela jasných okolností byla v 90. letech minulého století z výkopů v Kostecké ulici v Prostějově vyzvednuta sada razítek s tzv. kukačkou používanou k nanášení hliněné engoby a unikátní kolekce tři zachovaných renesančních forem (Vitanovský–Menoušková 2010, 681–682, obr. 2, 684, obr. 3, 685, obr. 6, 686, obr. 8–9). První kadlub s jezdcem na koni pod arkádou z poloviny 16. století připomíná matrici z Horažďovic, na níž byl vyryt nápis, že tuto formu dělal Josef Dobrzedej v roce 1677 (Hazlbauer 2000, 395). Výskyt tohoto motivu o více než jedno století později svědčí o jeho velké oblibě a především o dlouhé životnosti používané formy. Na druhém prostějovském negativu pak byla aplikována vegetabilní výzdoba a třetí s portrétem kurfiřta Augusta I. Saského (1526–1586) byl zhotoven přesně podle mědirytu Vergila Solise z roku 1557 (Žegklitz 2012, 272; 2012a, 33, 49, Fig. 54), jehož analogie v téměř identickém nálezě ze západopomořského Stargardu se odlišuje pouze rozdíly v architektuře rámování (Majewski 2007, 77, Ryc. 11; 2013, 350, 376, Ilustr. 28/14). Tyto difference naznačují, že nešlo o výrobek vzniklý pouhým okopírováním importované pozitivu, ale o kombinovanou techniku doma vyrobenou formu, složenou s největší pravděpodobností ze dvou dílů, tj. z centrální části zhotovené podle umělecky hodnotnějšího reliéfu vzniklého mimo prostějovskou dílnu a z okrajové lišty sejmuté z pozitivu prázdné niky jiného kachle, která byla dodatečně doplněna dekorativními zásahy v mokré hlině. Postup byl zhruba takový, že se nejdříve vymodelovalo arkádové orámování a do jeho vyříznutého středu byla vložena část s poprsím (Vitanovský–Menoušková 2010, 686–687). Spojením dvou samostatných forem v jednu se sice možnost různých kombinací středového a okrajového motivu pevně fixovala, ale po technické stránce se tím zjednodušila dílenská výroba. Jiný způsob zhotovení kadlubu pak dokládají tzv. přechodné pozitivu a negativu, které sloužily jako mezičlánky mezi prvotním modelem a následným odformováním finálního kadlubu. Tento v renesanci využívaný technologický postup dokládá zeleně glazovaný přechodný pozitiv s reliéfem sv. Jakuba, vyzvednutý z prohlubně za domem č. 21 (U Zlaté studny) na náměstí T. G. Masaryka (Prudká 1966, 62–66; Krása 2008, 27, kat. č. 61, 159, 165, kat. č. 539–539a; Menoušková–Vitanovský 2011, 17, obr. 1–2), jehož identický pandán byl nalezen v ulici U Horní brány ve Šternberku (Krása 2008, 159, 165, kat. č. 538–538a; Menoušková–Vitanovský 2011, 18, obr. 3–4). Další přechodný pozitiv s motivem sv. Kateřiny Alexandrijské se našel v Uničově (Šlězár 2013, obr. na s. 64), k němu náleží kachlový otisk uložený na hradě Bouzově (Michna 1977, 31; Pavlík–Vitanovský 2004, 216, 344, kat. č. 290; Krása 2008, 13, 29, kat. č. 72). Kromě toho je v hradní sbírce uchovávan kachel otištěný z negativní formy nalezené v Lošticích s andělem štitonošem, který drží erb pánů z Lichtenburka s letopočtem 1675, na přední a signaturou výrobce na zadní straně (Pavlík–Vitanovský 2004, 139, kat. č. 923; Krása 2008, 158, 160, kat. č. 520–520a; Pavlík 2010, 10). Další přechodné negativu se znakem pánů z Pernštejna a postavou připomínající Krista

s trnovou korunou byly zjištěny v letech 1973–1974 při rekonstrukci Osecké ulice na západním předměstí v Lipníku nad Bečvou, kde ve druhé polovině 15. až počátku 17. století působila hrnčířská dílna (Drechsler–Pavlik–Vitanovský 2008, 5, 11–14, 21, tab. IV; Krása 2008, 158, 160, kat. č. 521–521a). Nejpočetnější moravská kolekce kadlubů pochází z Holešova, kde bylo nalezeno celkem pět renesančních forem (Krása 2008, 158–162, kat. č. 522–526). Bez lokalizace jsou dva zachovalé renesanční kadluby s vyobrazením Lazara a akantovým listovcem uložené v Muzeu města Brna (Krása 2008, 158–159, 162, kat. č. 527 a 528–528a).

V českém Slezsku byla kromě výše zmíněného zlomku z Ostravy nejpočetnější kolekce kadlubů objevena v Opavě, jež se spolu s Bruntálem a Uničovem řadí mezi naše nejstarší institucionální města. Toto politické, hospodářské a kulturní centrum opavské (dříve holasické) provincie se podobně jako jiná starobylá města na moravsko-slezském pomezí vyvinulo z předlokačního sídliště někdy mezi lety 1213–1224 a v roce 1318 se stalo městem knížecím (Wihoda 2006, 45–47). Od svého institucionalizovaného počátku bylo vymezeno příkopem (1224) a zděnou hradbou (1284), přerušenu třemi (přechodně čtyřmi) hlavními branami: skrze Hradeckou (1372) od jihu do města vstupovala Polská cesta, přes Jaktařskou od severozápadu Hlubčická cesta a od roku 1404 se v souvislosti s opavským hradem připomíná brána Ratibořská, napojená na Horní Slezsko Vratislavskou cestou. Ta vycházela z Dolního náměstí, vedle něhož se nacházel dobytčí a hrnčířský trh, situovaný v prostoru dnešní Masarykovy a Hrnčířské ulice (Prix 2006, 76–77; Kolář 2013, 42–55). S rozvojem obchodu a řemesel, fixovaných v názvech ulic, vyrostla před branami rozsáhlá předměstí, která vytvářela hospodářské zázemí městského organismu. Během 14. a 15. století byla z bezpečnostních i provozních důvodů za Jaktařskou bránu vytesněna tzv. černá a kožedělná řemesla, k nimž se kromě zámečnicků a kovářů počítali také hrnčíři (Čapský 2006, 124). Postupný růst předměstské zástavby dokládají počty usedlých, jichž bylo v urbáři z roku 1580 registrováno 62, v roce 1586 jejich počet stoupl na 83 a roku 1604 k těmto přibýlo dalších 39 držitelů nemovitostí. Z celkového počtu 983 domů ve městě (279 mělo právo šenku a vaření piva) stála přibližně polovina uvnitř hradeb (453) a ostatní podle stavu z roku 1586 na předměstích. Odhadem v nich žilo okolo osmi až deseti tisíc obyvatel, což Opavu řadilo mezi střediska srovnatelná s Olomoucí, Jihlavou nebo Brnem. Příznivé podmínky pro hospodářskou činnost dokládá třiatdvacet cechovních odvětví a 146 řemeslníků žijících na předměstích, kteří pracovali v téměř čtyřech desítkách oborů. Vedle potravinářských, oděvních, textilních, kožedělných a kovo- či dřevozpracujících odvětví existovala i specializace stavební, kam spadalo dvanáct řemeslníků zpracovávajících hlinu (Zukal 1897, 15–17; Matějek 1967, 54–61; Krasnokutská 2005, 10; Žáček 2006, 137–139, 146). Jako první byl na Jaktařském předměstí v roce 1580 doložen hrnčíř Matouš a o šest let později Havel Tepfer a Jan Jičínský, jejichž jména spolu s Georgem Schumannem uvádí zámecký urbář mezi devětacíti vlastníky domů v ulici „před Jaktařskou bránou“. V pozdějších daňových soupisech z let 1604 a 1618 figuruje Havel Töpfer a Jan Titschiner. Zřejmě jde o téhož Jana Jičínského (z Jičina), který je uveden mezi hrnčíři v seznamu opavských cechů z roku 1608, v němž na prvním místě figuruje Havel Breuer z Opavy. Ten v Knize výroků městského soudu, vedené od roku 1600, zřejmě vystupuje jako Havel Pivovarník, jež společně s Janem Oderským zastával funkci cechmistra hrnčířského cechu. V zápisích Josefa Zukala, pořízených z nedochovaných matrik evangelického kostela sv. Jiří, se jeho jméno objevuje ještě několikrát, naposledy v Knize přijatých a propuštěných učňů v roce 1628, tedy poté, co na počátku třicetileté války město zdevastovala dánská vojska (Drkal 1956, 140; Turek 1956, 100; Matějek 1967, 55, 62; Šikulová 2004, 20–21).

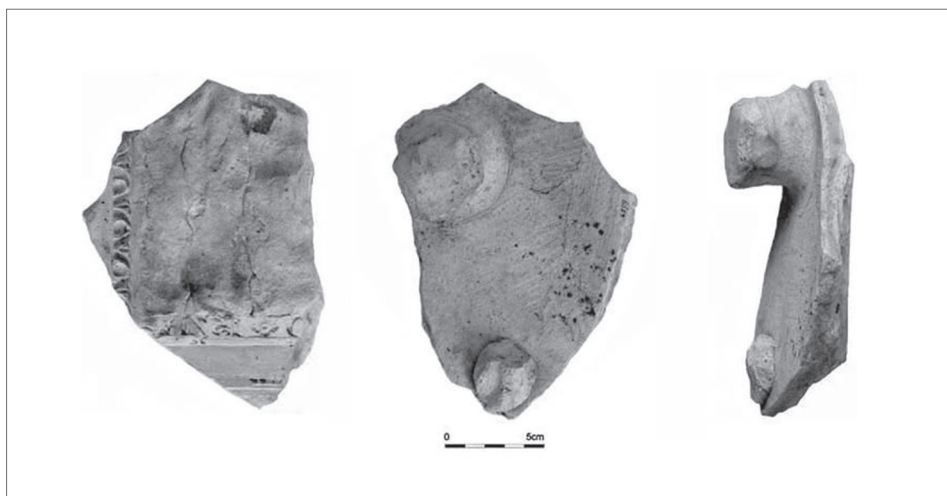
Přítomnost hrnčířů na Jaktařském předměstí je potvrzena i archeologicky, a to záchraným výzkumem v roce 1965 na místě bývalého hostince „U červeného raka“ v Krnovské ulici č. 4 (obr. 2:1), kde Vlasta Šikulová ze Slezského zemského muzea objevila odpadní jámu (č. 1), která původně sloužila jako hliník (obr. 3). V jejím zásypu se našel odpad vyhozený z hrnčířské dílny, jejíž existenci potvrdily zlomky vypálených i nevypálených nádob, fragmenty kachlů se stopami i beze stop použití, včetně defektních kusů, zlomky přepálených cihel z podezdívky kamen (?), kusy kamnářské mazanice a kruhová zátkovitá ucpávka, u níž není jasné, zda souvisela s vypalovacím procesem (Šikulová 1966, 31; 2004, 19–20; Kiecoň–Zezula 2005, 36; Krasnokutská 2005, 31–34; Tymonová 2011). Nejpresvědčivějším dokladem kamnářské produkce byly





Obr. 3. Opava, Krnovská ulice. Těžební jáma původně zasypaná odpadem z hrnčířské dílny. Fotoarchiv SZM.

Abb. 3. Opava, Krnovská-Str. Ursprünglich mit Abfall von einer Töpferwerkstatt zugeschüttete Abbaugrube. Fotoarchiv Schlesisches Landesmuseum.

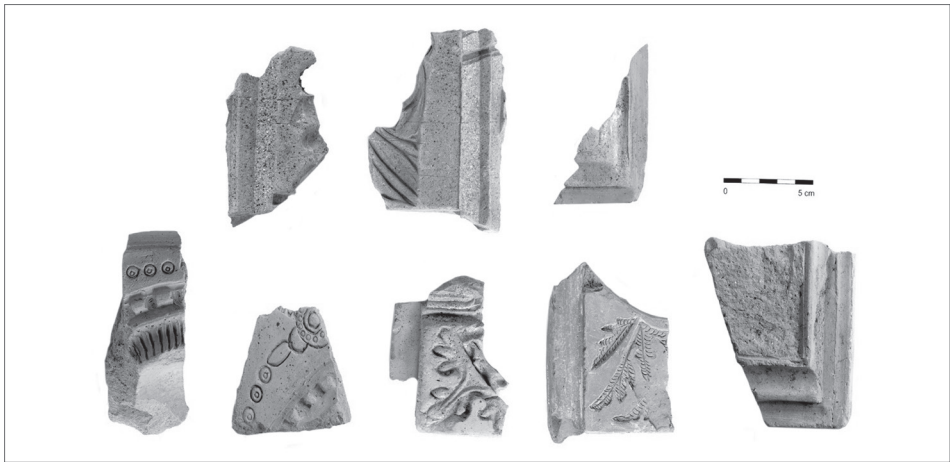


Obr. 4. Opava, Krnovská ulice. Zlomek keramického kadlubu s letopočtem 1571. Fotoarchiv SZM.

Abb. 4. Opava, Krnovská-Str. Bruchstück einer Keramikform mit Jahreszahl 1571. Fotoarchiv Schlesisches Landesmuseum.

pracovní nástroje, tj. fragmenty čtyř hliněných kadlubů, z nichž jeden s letopočtem \*1571\* byl vyroben ze světlé kaolínové hlíny (obr. 4) a ostatní z hnědé až hnědooranžové jemně plavené hmoty měly povrch překryt slídnatým posypem (obr. 5). Dalších pět zlomků kadlubů bylo zachráněno v roce 2007 v Krnovské ulici č. 17 (obr. 2:2) během výzkumu F. Koláře z opavské

pobočky NPÚ ÚOP v Ostravě (obr. 5). Čtyři z nich byly vyzvednuty z cisterny jednorázově zasypané hrnčířským odpadem (objekt 564, hloubka ca 4,6 m), jejíž výkop narušil starší objekt (č. 563), interpretovaný později jako těžební jáma (Kolář 2008, 2009; Skalická 2010, 54, 110, 208, tab. 67/1–4; Krása 2008, 164). Kromě těchto objektů se na zkoumané parcele nacházely suterény tří nadzemních dřevo-hlinitých staveb se stupňovitými vstupy z přelomu 14. a 15. století a přelomu 15. a 16. až 17. století, jež zanikly požárem spojovaným s dánskou okupací Opavy v letech 1626–1627 (Kiecoň 2002, 223; Kiecoň–Zezula 2004, 74–75; 2005, 33–35; Krasnokutská 2005, 31–34; Kolář 2009, 7; Tymonová 2007, 505–506; 2009, 47–49; 2009a, 189; 2011, 36–37; 2011a, 129; Skalická 2010, 47, 56–57, 147). Zatím poslední, desátý fragment negativní formy určené ke zhotovení centrálního motivu (Žegklitz 2006, 100; Tymonová 2011, 39) pocházel ze zjišťovací sondáže památkového ústavu v roce 2008 v prostoru dolního dvora opavského pivovaru v Nákladní ulici (obr. 6). Ikonograficky je na něm ztvárněn žánrový výjev s ženou a mužem v objetí (Zezula 2012a, 41).



Obr. 5. Opava, Krnovská ulice. Zlomky kadlubů z výzkumů SZM (Krnovská 4 – nahoře) a NPÚ ÚOP v Ostravě (Krnovská 17 – dole). Fotoarchiv SZM.

Abb. 5. Opava, Krnovská-Str. Formenbruchstücke von Grabungen des Schlesischen Landesmuseums (Krnovská-Str. 4 – oben) und des Nationalen Denkmalamtes in Ostrava (Krnovská-Str. 17 – unten). Fotoarchiv Schlesisches Landesmuseum.



Obr. 6. Opava, Nákladní ulice. Zlomek kadlubu s tanečním párem (vpravo) a jeho sádrovým pozitivem (vlevo). Podle Zezula 2012, 40.

Abb. 6. Opava, Nákladní-Str. Bruchstück einer Form mit Tanzpaar (rechts) und ihr Gipspositiv (links). Nach Zezula 2012, 40.

Odraz reformačních idejí názorně dokládají portréty německých protestantských knížat, které nalezneme kromě kamen z Artušova dvora v Gdaňsku nebo kachlů z Truhlářské ulice v Praze na desítkách až stovkách kachlů (Brych 2004, 27; Tymonová 2011, 41–43; Žegklitz 2012, 306, tam další analogie). Některé z nich jsou orámovány vejcovcovým dekorem, k jehož aplikaci sloužila negativní forma určená k profilovanému rámování kachlových lišt, jejíž zlomek s leto-počtem \*1571\* se našel v Krnovské ulici č. 4. I když pozitivní otisky vzešlé z tohoto kadlubu v Opavě zatím doloženy nebyly, ornament s pásem vejcovce se vyskytl na jednom římsovém kachli a několika rohových zlomcích z Dolního náměstí č. 18 (Krasnokutská 2005, 97, tab. 5:1, 2, 5). Na stejném místě byl nalezen také kachlový fragment s portrétem Jindřicha IV. Saského (Karel 1997, 61, 68; Krasnokutská 2005, 18, 97, tab. 5:4; Žegklitz 2012, 275, obr. 14; 2012a, 33, 44, Fig. 44), který sice sledovanou obvodovou výzdobu nemá, ale jeho identický protějšek byl zjištěn v souboru ze zámku v Janovicích u Rýmařova, v němž se kachle s obvodovým vejcovcem vyskytovaly. Jde především o scénu Ukřižování s klečícím Martinem Lutherem a saským kurfiřtem, ztvárněnou podle dřevořezu Lucase Cranachaml. z roku 1546 nebo 1569, a alegorii Gramatiky, jejíž předlohou byl mědiryt od Georga Pencze (Karel 1997, 60, 67; Krása 2008, 52, kat. č. 142, 81, kat. č. 237; Hrušková 2009, 81, kat. č. 91; Žegklitz 2012, 272, 277, 280, obr. 16a, 292, obr. 36; Tymonová 2011, 42–43, obr. 8–9). Z našich nálezů je kromě některých kachlů z janovic-ké kolekce vejcovcem olemováno ještě torzo s nedochovanou figurální výzdobou v podobě lidských (?) nohou z Moravské Třebové (Němcová 2007, 12, 18, Mt IV.). Podobně orámované nálezy se koncentrují převážně v severní části Evropy (v Lübecku, Lüneburgu, Stralsundu, durynském zámku Wilhelmsburgu, Stargardu, Stockholmu nebo Lundu), kde byly pro svoji spojitost s německým reformačním centrem označeny jako kachle tzv. šmalkaldského typu (Hoffmann 2007, 153–155, Fig. 11–12; 2009, 316–317, Abb. 15; Ring 2007, Abb. 6a–b, 253, Abb. 7a–b, 254, Abb. 8, 255; 2009, 5; Majewski 2013a, 351, 377, Ilustr. 29/1). V průběhu 16. století se na nich objevují převážně portréty exponentů protestantského hnutí nebo alegorie s personifikacemi lidských smyslů a později kolem roku 1600 také křesťanští panovníci jako například polská královna Anna nebo nábožensky tolerantní Rudolf II., jehož vyobrazení se spolu s Vilémem Oranžským vyskytlo na kachlích ze Stralsundu (Ansorge–Schäfer 2009, 162–163, Abb. 19b, 164, Abb. 20d). Opavskému kadlubu se však nejvíce podobá kachlový pozitiv z Národního muzea ve Štětíně

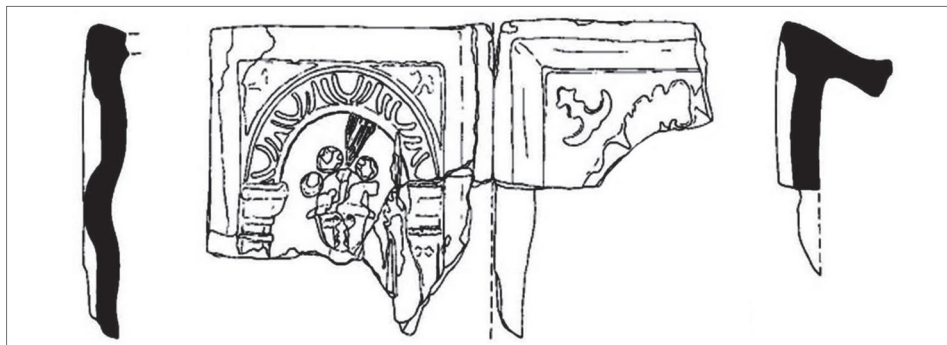


Obr. 7. Štětín. Kachel s portrétem Krista (Salvator mundi) s leto-počtem 1571 orámovaný vejcovcovou lištou. Podle Majewski 2007, Ryc. 9.

Abb. 7. Štětín. Kachel mit Christusporträt (Salvator mundi), der Jahreszahl 1571 und Eierstabrahmung. Nach Majewski 2007, Abb. 9.

(obr. 7) s žehnajícím Kristem a stejným leto-počtem na spodní hraně (Majewski 2007, 75, Ryc. 9), který podobně jako nálezy z Janovic naznačuje spojitost s německým reformačním prostředím. Tomu by totiž nemuselo odporovat ani ústřední vyobrazení Spasitele (Salvator mundi), inspirované rytinou Lucase Cranacha mladšího z roku 1541, jehož předloha vznikla na základě Ježíšova popisu v tzv. Lentulově dopisu, zaslaném v roce 1500 papežem Alexandrem VI. saskému kurfiřtu Fridrichu III. Moudrému (Majewski 2007, 75, Ryc. 9; Panoch 2009, 40–42; Melichárková 2013, 27). Na počátku 17. století se pak vejcovce postupně přesouvá z okrajových lišt na archivoity arkád, což je vidět nejen na kachli z hradu Točnicku s portrétem Ludvíka XIII., k jehož vzniku nemohlo dojít dříve než ve druhé nebo třetí dekádě 17. století (Hazlbauer 1990, 205, Fig. 1), ale rovněž na exemplářích z Berlína, Hamburku, Kolína nad Rýnem, Špýru nebo Norimberku (Strauss 1972, 83, 86–87, Taf. 126/1–3, 146–147, Taf. 128/1–3, 147, Taf. 127, 147, Taf. 138, 149, Taf. 141/1–2, 149, Taf. 150/4, 152, Taf.

155/2, 153–154; Franz 1969, 89, Abb. 257–259, 89; Měchurová 2007, 139, obr. 17, 142; 2007a, obr. 17, 269; Tymonová 2011, 44). Do závěru první čtvrtiny 17. století je datován také rohový kachel z Pekařské ulice č. 11 v Opavě s torzem halapartníka pod vejcovcovou arkádou (obr. 8) na jedné straně a částí řetězu z Řádu zlatého rouna z dekorace erbu Karla z Liechtenštejna (1569–1627) na straně druhé, jehož kachlová obdoba se našla na hradě Vikštejně (obr. 9), vzdáleném od Opavy asi 15 km (Šikulová 1973, 87; Krasnokutská 2005, 50, tab. 49:2; Tymonová 2007, 504–505; 2011a, I/133–134, III/tab. 106, č. 18–19). Oba kachle, které mohly vzniknout až po roce 1622, kdy bylo knížeti uděleno toto vysoké říšské vyznamenání, byly s velkou pravděpodobností vyrobeny v dílně na Jaktářském předměstí, kde byly zhotoveny i římsové fragmenty s andílky nebo delfíny, jejichž datování je na základě slohového a heraldického rozboru obdobné (Šikulová 1973, 86; Krasnokutská 2005, 32–34, 128, 132, 115–116, tab. 23:2, 36:2, 24:1–5, 40:1; Jordánková–Loskotová 2010, 41; Tymonová 2011a, I/134, 140, III/tab. 115, č. 1, 5–6; tab. 124/19–20, 125/1–11). S přihlédnutím k požárovým komponentám a chronologii ostatního nálezového materiálu můžeme horní časovou hranici konce výrobních aktivit v Krnovské ulici položit do závěru první čtvrtiny 17. století a historicky je spojit s dánskou okupací Opavy v roce 1626, při níž bylo město včetně předměstí značně zdevastováno (Skalická 2010, 145; Tymonová 2011, 45–46). V důsledku těchto událostí zřejmě došlo k zániku dílny, protože později se v písemných pramenech kromě Havla Pivovarníka, zmíněného naposledy v roce 1628, žádný jiný hrnčíř neobjevuje. Konec výroby je tedy víceméně znám, ale protože toho o počátcích mnoho nevíme, k petrografickým analýzám byly přednostně vybrány pozdně gotické kachle, které ikonograficky náleží k nejstarším a jejichž obdoby s podobnou výzdobou se zároveň vyskytly i na jiných lokalitách, kam výrobky z Opavy byly pravděpodobně distribuovány. Rozbory se však nakonec podařilo získat pouze ze dvou kusů, protože pro ostatní materiál z muzejních sbírek nebylo získáno povolení kvůli možnosti nevratného poškození.



Obr. 8. Opava, Pekařská ulice. Zlomek rohového kachle s halapartníkem pod vejcovcovou archivoltou (vlevo) a částí řetězu Řádu zlatého rouna z dekorace znaku Karla z Liechtenštejna (vpravo). Podle Krasnokutská 2005, tab. 49:2.

Abb. 8. Opava, Pekařská-Str. Bruchstück einer Eckkachel mit Hellebardier unter einer Archivolte mit Eierstab (links) und Teilen einer Kette des Ordens vom Goldenen Vlies von einer Verzierung des Wappens von Karl von Liechtenstein (rechts). Nach Krasnokutská 2005, Taf. 49:2.

Oba vytipované kachle, u nichž se předpokládá, že vznikly v dílně v Krnovské ulici, spojují shodná doplňková dekorace v podobě sukovatkového orámování, jež se vyskytuje ve výzdobě tzv. rytířských kamen vyráběných v uherských dílnách (Buda, Nyék, Visegrád aj.) nejprve pro Ladislava Pohrobka v letech 1454–1457 a později v 80. letech 15. století pro Matyáše Korvína (Holl 1958, 291–294; 1971, 199–201; Menoušková 1999; Loskotová 2008, 529; 2011, 97; Tymonová 2009a, 189; 2011a, 64). První vzorek z kachle s gryfem pochází z výzkumu v Krnovské ulici č. 17 a je jedním z několika exemplářů uchovávaných ve fondech opavské pobočky ostravského památkového ústavu (obr. 10). Druhý kachel s rozetou ze sbírek Slezského zemského muzea byl získán ve 30. letech minulého století na hradě Cvilíně spolu s dalšími fragmenty (obr. 11). Jeho datace rámcově spadá do období šelnberských přestaveb v letech 1493–1521 (Tymonová 2009a, 195–196, tab. 4/3; 2011a, 48–49).



Obr. 9. Víkštejn. Zlomek rohového kachle s částí řetězu Řádu zlatého rouha z dekorace znaku Karla z Liechtenštejna (vlevo) a hallepartnikem pod vejcovcovou archivoltou (vpravo). Foto M. Tymonová.

Abb. 9. Víkštejn. Bruchstücke einer Eckkachel mit Teilen einer Kette des Ordens vom Goldenen Vlies von einer Verzierung des Wappens von Karl von Liechtenstein (links) und einem Hallebardier unter einer Archivolte mit Eierstab (rechts). Foto M. Tymonová.

Vzorek 1: hrad Cvilín, k. ú. Opavské předměstí, inv. č. M 684	
Zrnitost	jemně zrnitý
Ostřívo:pojivo	1:3
Porozita [%]	7–8
Mikrostruktura	fluidální
Charakter pojiva	heterogenní
Úlomky minerálů	křemen, plagioklas, alkalický živec
Úlomky hornin	křemence, metakvarcity, droby, sedimentární břidlice
Poznámka	–
Výpal	oxidační, více než 900 °C
Vzorek 2: Opava – Krnovská ulice č. 17, inv. č. 12/07-147/7	
Zrnitost	jemně zrnitý
Ostřívo:pojivo	1:3
Porozita [%]	6–7
Mikrostruktura	zřetelně paralelní
Charakter pojiva	heterogenní
Úlomky minerálů	křemen, plagioklas, alkalický živec
Úlomky hornin	metakvarcity, křemence, břidlice, schránky mikrofosilií, Fe-bročky
Poznámka	–
Výpal	oxidační, nižší než 850 °C

Jak ukázaly skromné výsledky mineralogického rozboru, keramická hmota použitá k výrobě obou kachlů se svým horninovým složením lišila a s největší pravděpodobností nepocházela ze suroviny natěžené v jednom hliníku, přestože oba obsahovaly totožné úlomky minerálů.<sup>3</sup> Shodný poměr ostříva i přibližně stejná teplota výpalu však naznačují, že by mohlo jít o výrobky jedné dílny, protože při přípravě hrnčiny se často používaly různé druhy hlín a teprve po odležení, které mohlo trvat i několik let, pročištění a prohnětení se do masy přidávalo ostřívo. Přípravu keramického těsta z podložního jílu přímo na místě naznačují náleзовé okolnosti v Krnovské ulici č. 4, kde byly přímo v těžební jámě zjištěny vrstvy písku a jemného šterku vzniklé rozpлавováním vytěžené hlíny (Šikulová 2004, 19–20). Možnost těžby není vyloučena ani v Krnovské ulici č. 17, kde exploatační jámu narušil výkop cisterny s hrnčířskou deponií (Skalická 2010, 49–50). Jak vidno, těžilo se na různých místech a není vyloučeno, že jíl mohl být brán ve

<sup>3</sup> Analýzu provedl odborný pracovník ÚAM FF MU v Brně Mgr. Martin Hložek, Ph.D., jemuž tímto děkuji.



Obr. 10. Opava, Krnovská 17. Fragment kachle s gryfem orámovaný sukovatkou, inv. č. 12/07-147/7. Foto M. Tymonová.  
Abb. 10. Opava, Krnovská-Str. 17. Fragment einer Kachel mit Greif und Rahmung aus gestümmelten Ästen, Inv.-Nr. 12/07-147/7. Foto M. Tymonová.



Obr. 11. Krnov, Opavské předměstí, hrad Cvilín. Kachel s rozetou orámovaný sukovatkou, inv. č. M 684. Foto M. Tymonová.  
Abb. 11. Krnov, Opava-Vorstadt, Burg Cvilín. Kachel mit Rosette und Rahmung aus gestümmelten Ästen, Inv.-Nr. M 684. Foto M. Tymonová.

svahu nad řekou, tedy v místě blíže vody, což by odpovídalo fluidálnímu charakteru vzorku č. 1. Těmto zjištěním neodporuje závěr analýzy, že surovina, z níž byly kachle vyrobeny, pocházela z jedné geologické jednotky, kterou tvořily cihlářské hlíny těžené na sprašové návěži táhnoucí se podél řeky Opavy směrem ke Krnovu. Z osmi vzorků hlín, odebraných v roce 2004 v prostoru města a jeho nejbližšího okolí, se kachlové preparáty surovinově shodovaly s odběry z blízké Mařádkovy ulice, Dolního náměstí a sousedního Drúbežského trhu.<sup>4</sup> S velkou pravděpodobností by tedy mohlo jít o domácí výrobky vyráběné místními hrnčíři podle uherských vzorů. Tyto předběžné závěry jsou však opřeny pouze o výsledky dvou vzorků, což je naprosto nedostatečné, a proto je bude nutné v budoucnu podepřít výsledky dalších analýz, které by měly být provedeny i u analogického materiálu z ostatních domácích i zahraničních lokalit.

Závěrem lze konstatovat, že hrnčíři, kteří se na Jaktářském předměstí usadili v období vrcholného středověku, jsou písemnými prameny zmiňováni až ve druhé polovině 16. století, kdy místní výroba zaznamenala největší rozkvět. Terénní situace a hmotné nálezy potvrzují, že od konce 15. století zařadili do svého výrobního programu také kachlové zboží, na což poukazují zbytky objektů, z nichž byla vyzvednuta desítky kadlubů. Jejich na místní poměry nezvykle vysoký počet a výtvarné provedení naznačují, že se v Opavě nacházelo významné produkční centrum, které udržovalo kontakty s ostatními výrobními středisky.

## Literatura

- ANSORGE, J.–SCHÄFER, H., 2009: Die Ausgrabungen im Stralsunder Johanniskloster in den Jahren 2006 und 2007 unter besonderer Berücksichtigung der spätgotischen und renaissancezeitlichen Ofenkacheln, *Archäologische Berichte aus Mecklenburg-Vorpommern* 16, 136–176.  
BARTOŠ, M., 2000: Nové nálezy starých kutnohorských kachlů, *Kutnohorský sborník* č. 3, 18–20.

<sup>4</sup> Vzorky v roce 2004 odebrala geoložka Slezského zemského muzea Mgr. L. Jarošová, Ph.D., pro Mgr. M. Zezulu z NPÚ ÚOP v Ostravě, z osmi poloh: 1. Opava – Palhanec: bývalá pískovna; 2. Opava-Kateřinky: bývalý lom; 3. Opava – Bochenkova ulice: bývalá cihelna u západního nádraží; 4. Opava – Mařádkova ulice: výkop na parcele; 5. Opava – Drúbeží trh: výzkum NPÚ ÚOP v Ostravě, v r. 2005 (č. akce 50/05) v prostoru výzkumu baterie středověkých jímek; 6. Opava-Kylešovice: parcela RD ve Slovenské ulici; 7. Opava-Kylešovice: řečiště Moravice; 8. Opava – Dolní náměstí: výzkum NPÚ ÚOP v Ostravě, v r. 2004 (č. akce 55/04).

- BĚLINOVÁ–KOŽIŠKOVÁ, K. D., 2011: Hrnčířské výrobní centrum specializované na výrobu tyglíkovitých lampiček v Kutné Hoře. Rkp. nepubl. diplomové práce na ÚAM FF MU v Brně, ved. práce prof. PhDr. Zdeněk Měřínský, CSc. Brno.
- BLAŽKOVÁ, K.–LOMECKÁ, J., 2006: Záchrané archeologické výzkumy pozdně středověké hrnčířské pece a studny v Rakovníku, ASČ 10, 913–926.
- BRYCH, V., 1999: Lvem mě nazývají. Středověké dlaždice a kachle s motivem českého znaku, Umění a řemesla 41, č. 4, 60–65.
- 2004: Kachle doby gotické, renesanční a raně barokní. Výběrový katalog Národního muzea v Praze. Praha.
- BRYCH, V.–STEHLÍKOVÁ, D.–ŽEGKLITZ, J., 1990: Pražské kachle doby gotické a renesanční. Praha.
- BUDINSKÁ, J., 1976: Příspěvek k dějinám hrnčířství v Levině. Teplice.
- ČAPEK, L., 2010: Depoziční a postdepoziční procesy středověké keramiky na parcelách Českých Budějovic (případová studie z domu čp. 16) – The formational and postdepositional study of High Middle Age pottery from house plots in České Budějovice (The case study from the house No. 16). Plzeň.
- ČAPSKÝ, M., 2006: Opava v pozdním středověku. In: Opava (Müller, K.–Žáček, R., edd.), 96–136. Opava.
- ČERMÁK, K., 1895/1897: Hrnčíři v Čáslavi a jejich památky, PA a místopisné XVII, 213–224.
- 1897–1898: Hrnčířny v Čáslavi ze XIV., XV. a XVI. věku. Výroční zpráva musejního spolku „Včela čáslavská“ za rok 1897–1898, 7–17.
- 1905: Hrnčířské dílny v Čáslavi v době renesanční, PA a místopisné XXI, 567–572.
- DOUBOVÁ, M.–NECHVÁTAL, B., 1996: Středověká hrnčířská pec v Plzni – Lochotínské ulici – Mittelalterlicher Töpferofen in Pilsen – Lochotínská Strasse (mit den Funden von der jüngeren römischen Kaiserzeit und der älteren bis jüngeren Burgwallzeit), Sborník Západočeského muzea v Plzni – Historie XIII, 41–74.
- DRECHSLER, A.–PAVLÍK, Č.–VITANOVSKÝ, M., 2008: Nevšední nález souboru keramických kadlubů, kachlů a nádob z Lipníku nad Bečvou. In: Sborník Státního okresního archivu Přerov, 5–23. Přerov.
- DRKAL, S., 1956: Historie opavského zámku. In: Opava. Sborník k 10. výročí osvobození města (Grobelný, A.–Sobotík, B., edd.), 134–164. Opava.
- EFFENBERKOVÁ, P., 2004: Gotický kachlový kadlub ze Smědče, okr. Prachatice – Die gotische Kachelform aus Smedec, Bezirk Prachatice, Zlatá stezka 11, 159–168.
- ERNÉE, M.–VITANOVSKÝ, M., 2003: Řezaná negativní dřevěná forma – první krok při výrobě čelní vyhřívací stěny kamnového kachle? – Die geschnitzte Negativform aus Holz – der erste Schritt bei der Herstellung der reliefierten Blattkachel?, AR LV, 548–560.
- FRANZ, R., 1969: Der Kachelofen. Graz.
- FROLÍK, J., 2003: Kachle Chrudimska. Sbírky Regionálního muzea v Chrudimi. Chrudim.
- FROLÍK, J.–HAZLBAUER, Z., 1995: Chrudimský hrnčíř Jan Medek a jeho výrobky, Chrudimské vlastivědné listy 4, č. 6, 1–3.
- FROLÍK, J.–HAZLBAUER, Z.–RÜCKEROVÁ, A., 1995: Chrudimský hrnčířský rod Medků a jeho kamnářské výrobky – Töpfergeschlecht Medek von Chrudim und die Kachelnerzeugnisse, AH 20, 523–538.
- GLOSOVÁ, M.–HAZLBAUER, Z.–VOLF, P., 1996: Stavební rekonstrukce dobových kamen v Muzeu Komenského v Přerově, VVM XLVIII, 394–402.
- 1998: Stavební rekonstrukce pozdně gotických kachlových kamen z hradu Lichnice – Die Baukonstruktion des spätgotischen Kachelfens aus der Burg Lichnice, AH 23, 457–470.
- HANÁK, V.–LOSKOTOVÁ, I., 1996: Švédský zákop před Brnem, Forum brunense 1995/1996, 143–153.
- HAZLBAUER, Z., 1986: Příspěvek k technologii výroby pozdně středověkých kachlů – Beitrag zur Technologie der spätmittelalterlichen Reliefkacheln, AH 11, 489–511.
- 1988: Raně novověké formičky z Nového Strašecí, Zpravodaj Okresního muzea a galerie Rakovník, č. 2, 2–8, 13–20.
- 1990: An interesting chamber-type stove tile with basrelief decoration from the castle of Točnick – Zajímavý reliéfní komorový kachel z hradu Točnicku. In: Studies in Post-Medieval Archaeology 1, 203–210. Praha.
- 1991: Hromadný nález vrcholně gotických prořezávaných kachlů se Sezimova Ústí jako podklad pro stavební rekonstrukci středověkých kamen, Výběr z prací členů Historického klubu při Jihočeském muzeu v Českých Budějovicích XXVIII, 4–18.
- 1991a: Rekonstrukce gotických kamen z nádobkových kachlů, získaných archeologickým výzkumem v Sezimově Ústí, Výběr z prací členů Historického klubu při Jihočeském muzeu v Českých Budějovicích XXVIII, 209–218.
- 2000: Signovaná a datovaná kamnářská matrice horažďovického hrnčíře Josefa Dobředěje – Die signierte und datierte Kachelform des Horažďovicer Hafners Josef Dobředěje, AH 25, 389–396.

- 2001: Anmerkungen zur Methodik der Baurekonstruktionen von historischen Kachelöfen für Zwecke der historischen Expositionen in der Tschechischen Republik, *Keramos* 171, 59–72.
- HAZLBAUER, Z.–FRÝDA, F., 1991: České rohové reliéfní kachle 15. století – morfologie, funkce a technologie jejich výroby, *Sborník Západočeského muzea v Plzni – Historie* VI, 64–103.
- HAZLBAUER, Z.–HEIDENREICH, M.–LAMR, J., 2001: Stavební rekonstrukce pozdně gotických kachlových kamen v Muzeu Mohelnice, okr. Šumperk – Die Baurekonstruktion des spätgotischen Kachelofens im Museum in Modelnice, *Bez. Šumperk, AH* 26, 387–402.
- HAZLBAUER, Z.–CHOTĚBOR, P., 1991: Stavební rekonstrukce dvou vrcholně gotických kamen ze Sezimova Ústí – Ensembles hochmittelalterlicher Töpferkacheln aus Sezimovo Ústí, *AH* 15, 361–383.
- HAZLBAUER, Z.–NOVÁK, Š., 1995: Nález matrice pro výrobu reliéfu historického kachle v Jistebnici, *Výběr: Časopis pro historii a vlastivědu Jižních Čech XXXII/3*, 171–175.
- HAZLBAUER, Z.–RICHTER, M., 1990: Dva hromadné nálezy gotických nádobkových kachlů ze Sezimova Ústí – Zwei Massenfunde der gotischen Gefässkacheln in Sezimovo Ústí, *AR XLII*, 416–434.
- 1997: Kadluby pro výrobu kamnových článků – Finds of the Moulds for the stove-tile production, *Sborník společnosti přátel starožitností* 1, 85–88.
- HAZLBAUER, Z.–ŠPAČEK, J., 1986: Poznámky k výrobě reliéfních renesančních kachlů s přihlédnutím k nálezům ve středním Polabí – Bemerkungen zur Herstellung von Reliefkacheln aus der Renaissance im Hinblick auf Funde im mittleren Elbetal, *ČNM A CLV*, 146–166.
- HAZLBAUER, Z.–VITANOVSKÝ, M.–VOLF, P., 1994: Stavební rekonstrukce pozdně gotických kachlových kamen na hradě Rabí, o. Klatovy – Die Baurekonstruktion des spätgotischen Kachelofens auf der Burg Rabí, *Bez. Klatovy, AH* 19, 415–429.
- HAZLBAUER, Z.–VOLF, P., 1993: Raně barokní hrnčířské formičky z Nového Strašeci a způsoby jejich použití, *PSČ* 7, 23–29.
- HOFFMANN, C., 2007: Kaakelit hansakaupunki Stralsundin alueella – Ceramic stove tiles in the area of the hansa town Stralsund. In: *Ruukkuja ja ruhtinaita. Saviastioita ja uunikaakeleita ajalta 1400–1700 – Pots and Princes. Ceramic vessels and stove tiles from 1400–1700 – Fat och Furstar. Lerkärl och ugnskakel från 1400–1700. Archaeologia medii aevi finlandiae XII. Suomen keskiajan arkeologian seura – Sällskapet för medeltidsarkeologi i Finland* (Majantie, K., ed.), 146–155. Turku.
- 2009: Überlegungen zu PorträtDarstellungen auf Ofenkacheln des Spätmittelalters und der frühen Neuzeit aus Stralsund. In: *Zwischen Tradition und Wandel. Archäologie des 15. und 16. Jahrhunderts. Tübinger Forschungen zur historischen Archäologie 3* (Scholkmann, B. et al., edd.), 305–316. Büchenbach.
- HRUŠKOVÁ, I., 2009: Husitské a reformační kachle – Stove tiles with Hussite and Reformation motifs. Rkp. nepubl. bakalářské práce na ÚRDD UK v Praze., ved. práce prof. PhDr. J. Klápště, CSc. Praha.
- HRŮŠOVÁ, L., 2011: Renesanční a barokní kachle ze sbírek Muzea východních Čech v Hradci Králové. Rkp. nepubl. bakalářské práce na ÚHV FF UK v Praze., ved. práce PhDr. Jiří Sigm. Pardubice.
- CHYBOVÁ, H., 2006: Nález raně novověké hrnčířské dílny v Kroměříži. Příspěvek k poznání hrnčířské a kamnářské produkce biskupské Kroměříže 17. století. In: *Středověké a novověké zdroje tradiční kultury. Sborník příspěvků ze semináře konaného 30. listopadu 2005 v Ústavu evropské etnologie* (Křížová, A.–Válka, M., edd.), 167–184. Brno.
- JEŽEK, M., 1994: Hrnčířská formička z Rakovníka. In: *Miscellanea Archaeologica a discipulis J. Slámae dedicata*, 18–21. Praha.
- JORDÁNKOVÁ, H.–LOSKOTOVÁ, I., 2010: Delfíni v renesančním Brně, *BMD* 23, 25–46.
- JUSTOVÁ, J., 1981: Hrnčířské čepely z doby hradištní v Čechách. In: *Praehistorica. Varia Archaeologica* 2, 277–280.
- KARA, M.–WRZESIŃSKI, J., 1996: Przyczynek do studiów nad wczesnośredniowiecznymi narzędziami garncarskimi z terenu Polski. In: *Slowiańszczyzna w Europie vol. 2* (Kurnatowska, Z., ed.), 155–163. Wrocław.
- KAREL, J., 1997: Renesanční nález v Janovicích, *Střední Morava* 5, 58–69.
- 1998: Janovičtí Hoffmannové, *Střední Morava* 4, 50–59.
- KAŠPAR, V.–ŽEGKLITZ, J., 2009: Hrnčíři z Truhlářské ulice. In: *Juřina, P. a kol., Náměstí Republiky. Výzkum století*, 78–82. Praha.
- KIECOŇ, M., 2002: Opava (okr. Opava), Krnovská ulice 17, *PV* 43, 223, 286.
- KIECOŇ, M.–ZEZULA, M., 2004: Počátky a rozvoj města Opavy ve 13. a 14. století ve světle poznatků z archeologických výzkumů v l. 2000–2002. In: *Początki i rozwój miast Górnego Śląska. Studia interdyscyplinarne*, 57–77. Gliwice.
- 2005: Dřevohliněná zástavba v Opavě ve středověku (současný stav výzkumu), *FUMA* II, 26–43.
- KOLÁŘ, F., 2008: Opava (k. ú. Opava-Předměstí, okres Opava). *Krnovská ulice č. 17, p. č. 206, PV* 49, 429–431.



- 2009: Záchranný archeologický výzkum v Opavě, Krnovská ulice č. 17. In: *Badania archeologiczne na Górnym Śląsku i ziemiach pogranicznych w latach 2007–2008*, 219–225. Katowice.
- 2013: Opevnění Opavy ve 13. a 14. století. In: *Opavské hradby* (Kolář, F., ed.), 42–55. Opava.
- KOUŘIL, P., 2006: Život v raně středověkém městě ve světle archeologie. In: *Opava* (Müller, K.–Žáček, R., edd.), 27–42. Opava.
- KOZÁK, P.–ZEZULA, M., 2013: Mlýnský náhon a Fortenský mlýn. In: *Opavské hradby* (Kolář, F., ed.), 154–163. Opava.
- KOZÁK, P.–ZEZULA, M., 2013a: Nový hřbitov. In: *Opavské hradby* (Kolář, F., ed.), 164–173. Opava.
- KRAJÍC, R.–RICHTER, M., 2001: Sezimovo Ústí. Archeologie středověkého poddanského města 2. Levo-  
břežní předměstí – archeologický výzkum 1962–1988. Praha – Sezimovo Ústí – Tábor.
- KRAJÍC, R.–VOLF, P., 1997: Poznámky k technologii středověkých kachlů a stavbě historických kachlo-  
vých kamen. In: *Krajíc, R., Středověká kachlová kamna v Táboře*, 177–188. Tábor.
- KRÁL, J., 1967: Hrnčířská pec v Bruntále. *PV 1966*, 54–55.
- KRÁSA, 2008: Krása, která hřeje. Výběrový katalog gotických a renesančních kachlů Moravy a Slezska  
– Schönheit, die wärmt. Gotische und renaissancezeitliche Kacheln aus Mähren und Schlesien (Menouš-  
ková, D.–Měřinský, Z., edd.). Uherské Hradiště.
- KRASNOKUTSKÁ, T., 2005: Středověké a novověké kachle z Opavy. Katalog nálezů z archeologických  
výzkumů. In: *Archaeologiae Regionalis Fontes 8*. Olomouc.
- KŘENKOVÁ, Z., 2007: Gotické a renesanční kachle z Městského muzea v Časlavi. Rkp. nepubl. bakalářské  
práce ÚRDD FF UK v Praze, ved. práce doc. PhDr. J. Klápště, CSc. Praha.
- LANDSFELD, H., 1963: Předhabánská keramika v Dambořicích, Od hradske cesty. *Prameny k dějinám  
a současnosti Žarošic a okolí*, 1962–1963, 20–22.
- 1974: Keramická pec v Dambořicích z 15. století, Od hradske cesty. *Prameny k dějinám a současnosti  
Žarošic a okolí*, 1971–1972, 84–90.
- LEMINGER, E., 2006: Stará Kutná Hora, část 3, archeologie, numismatika, dodatky. Kutná Hora.
- LOSKOTOVÁ, I., 2008: Rostlinné motivy reliéfních kachlů středověkého Brna – Plant Motifs in the Reliefs  
of Medieval Tiles from Brno, *AH 33*, 529–538.
- 2011: Brněnské kamnové kachle období gotiky – Brno Stove Tiles in the Gothic Period, rkp. nepubl. disertační  
práce na ÚAM FF MU v Brně, vedoucí práce doc. PhDr. R. Krajíc, CSc. Brno.
- 2012: Nový příspěvek do kolekce tzv. rytířských kamen – A New Contribution in the Collection of  
“Knight Stoves”, *Acta historica Neosoliensia 15*, č. 1–2, 192–199.
- MACHÁČEK, J., 2001: Studie k velkomoravské keramice. *Metody, analýzy, syntézy, modely*. Brno.
- MAJEWSKI, M., 2007: Alegoria – religia – władza. Renesansowe kafle stargardzkie i ich wzory ikonograficzne.  
In: *Średniowieczne i nowożytnie kafle. Regionalizmy – podobieństwa – różnice* (Dąbrowska, M.–  
Karwowska, H., edd.), 71–78. Białystok.
- 2013: Stargard, Stare Miasto, ul. Klasztorna, Wita Stwosza, Basztowa, Bolesława Chrobrego, Spichrzowa,  
Portowa, stan. 11a (AZP 32-10/167). In: *Stargardia. Rocznik Muzeum Archeologiczno-Historycznego  
w Stargardzie poświęcony przeszłości i kulturze Pomorza, Tom VII. (2011–2012)*, 350. Stargard.
- 2013a: Stargard, Stare Miasto, dawny klasztor augustianów-eremitów (ul. Klasztorna, Prządki, Wita  
Stwosza, Portowa), stan. 11a (AZP 32-10/167). In: *Stargardia. Rocznik Muzeum Archeologiczno-  
Historycznego w Stargardzie poświęcony przeszłości i kulturze Pomorza, Tom VII. (2011–2012)*, 351.  
Stargard.
- MATĚJEK, F., 1967: Opava před třicetiletou válkou (jako hospodářské středisko kraje), *ČSM 14*, 51–69.
- MELICHÁRKOVÁ, K., 2013: Ikonografie Kristovy tváře od počátku do ustálení typu. Rkp. nepubl. baka-  
lářské diplomové práce na Ústavu hudební vědy FF MU v Brně, ved. práce PhDr. Aleš Filip, Ph.D. Brno.
- MENOUŠKOVÁ, D., 1999: Motiv bájného gryfa na reliéfech moravských a slezských středověkých komo-  
rových kachlů – Das Motiv des Fabeltiers Greif auf mährischen und schlesischen Blattnapfkacheln, *AH  
34*, 225–243.
- 2002: Málo známá kolekce reliéfně zdobených pozdně středověkých kachlů z Dambořic – A Lesser  
Known Collection Relief-Decorated Late Medieval Tile from Dambořice, *Slovácko XLIV*, 183–223.
- 2003: Portrétní a žánrové kachle z Dambořic. Renesanční horizont dambořické kamnářské produkce –  
Portrait and Genre Stove Tiles from Dambořice – Renaissance period Production of the Dambořice  
Stove-Fitting Workshops, *Slovácko XLV*, 173–210.
- 2003a: Předhabánská kachlová produkce z Dambořic (okres Hodonín). Unikátní série komorových kachlů  
a sekundárního kadlubu – Kachelproduktion aus Dambořice (Bez. Hodonín) vor den Habanerfayencen.  
Einzigartige Kollektion von Renaissancekammerkacheln und einer sekundären Form, *AH 28*, 561–574.
- 2004: Nefigurální renesanční kachle z Dambořic – Non-Figurative Renaissance Tiles from Dambořice, *Slo-  
vácko XLIV*, 161–181.

- MENOUŠKOVÁ, D.–VITANOVSKÝ, M., 2011: K technologii výroby středověkých kachlů. Dva neobvyklé kachlové reliéfy (přechodné pozitivy) s motivem sv. Jakuba Většího (?) z Prostějova a Šternberka – Zwei vorläufige Positivformen zur Herstellung von Kacheln mit dem Motiv des hl. Jakobus des Älteren (?) aus Prostějov und Šternberk. In: *Archaeologia mediaevalis Moravica et Silesiana*, 16–26. Brno.
- MĚCHUROVÁ, Z., 1991: Předběžné výsledky výzkumu na Kapucinském nám. 5 a 8 v Brně – Vorläufige Ergebnisse der Rettungsgrabung auf dem Kapucinské náměstí (Kapuzinerplatz) Nr 5 und 8 in Brno, *AH* 16, 145–168.
- 2007: K figurálním motivům na renesančních kamnových kachlích – Zu den Figuralmotiven auf den Offenkacheln der Renaissance, *ČMMZ XCII*, 129–147.
- 2007a: A stove (?) sculpture from Velké Němčice (Břeclav distrikt) – Ofenplastik (?) aus Velké Němčice (Kr. Břeclav). In: *Studies in Post-Medieval Archaeology 2. Sborník z konference konané v březnu 2006*, 261–274. Praha.
- MĚŘÍNSKÝ, Z.–PLAČEK, M., 1989: Rokštejn. Brno – Brtnice.
- MICHNA, J. P., 1977: K vývojové a typologické charakteristice moravských středověkých kachlů, *Sborník památkové péče v Severomoravském kraji* 3, 7–44.
- MIKŠÍK, H.–HANYKÝŘ, V.–HAZLBAUER, Z., 1986: Studie podmínek výroby reliéfních ploch pozdně středověkých kachlů – Studie der Herstellungsbedingungen von Reliefflächen spätmittelalterlicher Kacheln, *AH* 11, 505–513.
- MORAVEC, Z., 2007: Tvář středověké Ostravy. Vydáno u příležitosti výstavy „Tvář středověké Ostravy“ 14. 9. – 31. 12. 2007. Ostrava.
- NEKUDA, V., 1963: Nález středověkých hrnčířských pecí na Moravě, *ČMMZ XLVIII*, 57–84.
- 1985: Mstěnice I. Zaniklá středověká ves. Hrádek – tvrz – dvůr – předsunuté opevnění. Brno.
- NEKUDA, V.–REICHERTOVÁ, K., 1968: Středověká keramika v Čechách a na Moravě. Brno.
- NEUSTUPNÝ, E., 1996: Poznámky k pravěké sídlištní keramice – Notes on prehistoric pottery, *AR XLVIII*, 490–509.
- 2007: Metoda archeologie. Plzeň.
- NĚMCOVÁ, J., 2007: Kachle z archeologické sbírky Městského muzea v Moravské Třebové, *Moravskotřebovské vlastivědné listy* 18, 12, tab. 8.
- ORNA, J., 2005: Gotické a renesanční kachle ve sbírkách Západočeského muzea v Plzni. Plzeň.
- PAJER, J., 2006: Novokřtenci v Ostrožské Nové Vsi (K 100. výročí narození Heřmana Landsfelda). Studie o novokřtěncích. Strážnice.
- 2006a: Novokřtenci ve Staré Břeclavi. Studie o Novokřtěncích. Strážnice.
- PANOCH, P., 2009: Chrudimský Kristus a zázračné souřadnice jeho barokní legendy – Chrudim's Christ and Miraculous Context of his Legend, *Theatrum historiae* 5, 39–52.
- PAŘÍK, V.–HAZLBAUER, Z., 1991: Technologie výroby gotických kachlů s prořezávanou čelní stěnou – Erzeugungstechnologie der gotischen Kacheln mit der durchbrochenen Vorderfront, *AH* 16, 293–304.
- PAVLÍK, Č., 2010: Pozůstatky pozdně gotických kamen z domu čp. 62 v Lošticích, Hlávka. Zpravodaj klubu Augusta Sedláčka XXI, 8–10.
- PAVLÍK, Č.–VITANOVSKÝ, M., 2004: Encyklopedie kachlů v Čechách, na Moravě a ve Slezsku. Ikografický atlas reliéfů na kachlích gotiky a renesance. Praha.
- PEROUTKOVÁ-MATĚJKOVÁ, K., 2011: Hrnčířská formička z Jičína – Eine kleine Töpferform aus Jičín (Jitschin), *AH* 36, 583–591.
- PONČÍKOVÁ, P., 2011: Vklad Heřmana Landsfelda do českého a slovenského muzejnictví. Rkp. nepubl. magisterské práce na ÚAM FF MU v Brně, ved. práce PhDr. I. Loskotová. Brno.
- POSPÍŠILOVÁ, A., 2010: Řemeslo čtyř živlů. Příspěvek k dějinám kutnohorských hrnčířů 1400–1900. Kutná Hora.
- PRIX, D., 2006: Opava vrcholného středověku. In: Opava (Müller, K.–Žáček, R., edd.), 57–136. Opava.
- PROCHÁZKA, R., 1993: Záchranné výzkumy v Brně v roce 1990 (okr. Brno-město), 101. Brno.
- PRUDKÁ, A., 1966: Prostějovské renesanční kachle, *Štafeta XXVII*, 62–66.
- REICHERTOVÁ, K., 1962: Doklady středověkého hrnčířství v Levíně u Litoměřic – Reste einer mittelalterlichen Töpferei in Levin bei Litoměřice, *AR XIV*, 705–710.
- RICHTER, M., 1969: Výzkum v Sezimově ústí v l. 1967–1968, *AR XXI*, 768–782.
- 1986: Sezimovo Ústí: A part of investigation of Bohemian urban settlements. In: *Archaeology in Bohemia 1981–1985*, 229–236. Praha.
- RICHTEROVÁ, J., 1982: Technologie pražských středověkých kachlů, *Archaeologica Pragensia* 3, 153–167.
- RING, E., 2007: Die Reformation in Lüneburg im Spiegel archäologischer Funde. In: *Archäologie der Reformation. Studien zu den Auswirkungen des Konfessionswechsels auf die materielle Kultur – Arbeiten zur Kirchengeschichte* 104 (Jäggi, C.–Staecker, J., edd.), 239–258. Berlin – New York.

- 2009: Stadtarchäologie in Lüneburg – ein Beitrag zur Neuzeitarchäologie. In: The Hansa town Riga as mediator between East and West. Proceeding of an international scientific conference dedicated to 70 years of archaeological research in Riga held in Riga, Latvia, on 23–25 September 2008 (Caune, A.–Ose, I., edd.), 190–200. Riga.
- SEDLÁČKOVÁ, H., 1999: 3. Útvar archeologických výzkumů. Důležitější archeologické průzkumy. 7. Hrnčířská ulice. In: Památkový ústav v Olomouci, Výroční zpráva 1998, 63–64. Olomouc.
- 2000a: Kamnové kachle a hrací karty z archeologických průzkumů v prostoru Petrášova Paláce. In: Petrášův palác v Olomouci. Dějiny – stavebně-historický průzkum – archeologie, 57–108. Olomouc.
- SCHENK, Z.–MIKULÍK, J., 2013: Přerov-Na Marku. Archeologický odkryv sboru a domu se školou jednoty bratrské. In: Sborník Státního okresního archivu Přerov, 5–24. Přerov.
- SCHEUFLER, V., 1972: Lidové hrnčířství v českých zemích. Praha.
- SCHIFFER, M. B., 1987: Formation Processes of the Archaeological Record. Albuquerque.
- SKALICKÁ, B., 2010: Středověké a raně novověké cisterny v českých městech. Cisterna č. 568 z Opavy – Medieval and Early cisterns of the towns in the Czech Republic. Cistern n. 564 from Opava. Rkp. nepubl. diplomové práce na PF Slezské univerzity v Opavě, ved. práce PhDr. V. Goš, CSc. Opava.
- SMETÁNKA, Z., 1961: Základy uhersko-česko-polské skupiny pozdně gotických kachlů, PA LII, 592–598.
- 1967: Nejstarší hrnčířské čepele v Čechách, Český Lid 54, 106–108.
- 1968: Technologie výroby českých kachlů od počátku 14. do počátku 16. století, PA LIX, 543–578.
- 1969: K morfologii českých středověkých kachlů, PA LX, 228–265.
- SOMMER, U., 1991: Zur Entstehung archäologischer Fundvergesellschaftungen. Versuch einer archäologischen Taphonomie. In: Studien zur Siedlungsarchäologie I, Universitätsforschungen zur prähistorischen Archäologie. Band 6. Bonn.
- STRAUSS, K., 1972: Die Kachelkunst des 15. und 16. Jahrhunderts in Deutschland, Österreich, der Schweiz und Skandinavien. II. Teil. Basel.
- ŠAUROVÁ, D., 1973: Nejstarší hrnčířské čepele a rydla, VVM XXV, 252–256.
- ŠIKULOVÁ, V., 1966: Dvacet let archeologické práce na území opavského okresu, Opavsko 12, 27–32.
- 1972: Záchraně akce v areálu středověké Opavy (okr. Opava), PV 1971, 121–124.
- 1973: Nálezy z hradu Vikštejna, obec Radkov-Dubová (okr. Opava), PV 1972, 87–88.
- 1975: Příspěvek k nejstarším dějinám Opavy, AR XXVII, 271–276.
- 2004: Habánské umyvadlo Jana Jiřího Krnovského nalezené v Opavě. In: Sborník k dějinám města 4, 19–28. Opava.
- ŠLÉZAR, P., 2013: „Nova villa“ – počátky královského města očima archeologie. In: Uničov, historie moravského města, 56–70. Uničov.
- ŠUMBEROVÁ, R.–VALENTOVÁ, J., 2005: Příspěvek k poznání středověké hrnčířské výroby v Čáslavi – A contribution to knowledge of medieval pottery production in Čáslav, ASČ 9, 629–642.
- TUREK, A., 1956: Přehled vývoje národnostních poměrů v Opavě do poloviny 19. století. In: Opava. Sborník k 10. výročí osvobození města (Grobelný, A.–Sobotík, B., edd.), 96–133. Opava.
- TYMONOVÁ, M., 2007: Kachle s lichtenštejnskými znaky ve sbírce Slezského zemského muzea – Kacheln mit liechtensteinischen Wappen in der Sammlung der Schlesischen Landesmuseums, AH 32, 501–510.
- 2009: Kamnářská výroba v Opavě – Die Ofensetzerei in Troppau. Streszczenia wystąpień XVI. Ślaskich Spotkań Archeologicznych, 47–49. Wrocław.
- 2009a: Středověké reliéfní kachle jako pramen hmotné kultury (Slezsko) – Mittelalterliche Reliefkacheln als Quelle der Sachkultur (Schlesien), AH 34, 209–223.
- 2010: Archeologické doklady každodenního života obyvatel hradu Cvilína ve středověku a raném novověku – Archäologische Belege des Alltagslebens der Bewohner von Burg Cvilín in der Zeit des Mittelalters und der frühen Neuzeit, AH 35, 35–51.
- 2011: Keramický kadlub z Opavy – Kolářské ulice s letopočtem 1571. In: Archaeologia mediaevalis Moraviae et Silesiana, 35–52. Brno.
- 2011a: Gotické a renesanční kachle ze slezských hradů – Gothic and Renaissance Tiles from Silesian Castles. Rkp. nepubl. disertační práce na ÚAM FF MU, Brno. Díl I.–III., vedoucí práce doc. PhDr. P. Kouřil, CSc. Brno.
- VALENTOVÁ, J., 2001: Středověká hrnčířská dílna v Kutné Hoře, Práce muzea v Kolině. Řada společenskovo-vední VII, 213–221.
- 2008: Produkce technické keramiky v podmínkách Kutné Hory – Production of technical Pottery in the Conditions of the expansion of Mining Activities in Kutná Hora in the 14th Century, ASČ 12, 475–755.
- VARADZIN, L., 2010: Hrnčířská výroba ve východní části střední Evropy 6.–13. století v archeologických pramenech – Pottery production in the eastern part of Central Europe in the 6th to 13th century in archaeological sources, AR LXII, 17–65.

- VAŘEKA, P., 2004: Výrobní (hrnčířský ?) areál z časného novověku v Berouně – České ulici čp. 56, *Archeologia technica* 15, 78–85.
- VESELSKÝ, M. P., 2008: Královské horní město Hora Kutná. Úplný děje- a místopis. Díl I. až III. Kutná Hora.
- VITANOVSKÝ, M., 2001: Dřevo a hlína v procesu vzniku středověkého kachle – Ton und Holz im Entstehungsprozess der mittelalterlichen Kachel, *AH* 26, 403–409.
- VITANOVSKÝ, M.–HAZLBAUER, Z., 1995: Příspěvek k výrobě pozdně gotických kachlových matric – otázky výtvarné formy a technologie – Beitrag zum Erzeugnis der spätgotischen Kachelmatrizen – Fragen der bildenden Form und Technologie, *AH* 20, 539–550.
- VITANOVSKÝ, M.–MENOŠKOVÁ, D., 2010: Kachlové formy z Prostějova – Kostelecké ulice. K technologickým a tvůrčím otázkám vzniku renesančních kachlových reliéfů – Stove tile moulds from Kostecká St. in Prostějov (Central Moravia). On technological and creative issues relating to the rise of Renaissance stove tile reliefs, *AR LXII*, 680–695.
- VITANOVSKÝ, M.–ŽEGKLITZ, J., 2011: Dva atypické kachlové reliéfy z produkce pražské hrnčířské dílny Adama Špačka (1531–1572). In: *Archaeologia mediaevalis Moravia et Silesiana*, 27–34. Brno.
- VOLF, M., 2006: Archeologické doklady vrcholně a pozdně středověké hrnčířské výroby v Čechách. Rkp. nepubl. bakalářské práce na ÚRDD FF UK v Praze, ved. práce doc. PhDr. J. Klápště, CSc. Praha.
- WIHODA, M., 2006: První opavské století. In: *Opava* (Müller, K.–Žáček, R., edd.), 43–56. Opava.
- ZÁPOTOCKÝ, M., 1979: Katalog středověké keramiky severočeského Polabí. Výzkumy v Čechách – Supplementum 3.
- ZATLOUKAL, R., 2000: Archeologické doklady hrnčířství ve 13. až první polovině 16. století na Moravě a ve Slezsku, *Archeologia technica* 11, 60–74.
- ZEZULA, M., 2012: Forma na výrobu kachlů. In: *Předměty vyprávějí. Hmotná kultura středověké a raně novověké Opavy ve světle nálezů z archeologických výzkumů v prostoru bývalé Radniční ulice a v areálu opavského pivovaru* (Vojkůvková, K.–Zezula, M. a kol., edd.), 40–41. Opava.
- 2012a: Archeologický výzkum v areálu opavského pivovaru. In: *Předměty vyprávějí. Hmotná kultura středověké a raně novověké Opavy ve světle nálezů z archeologických výzkumů v prostoru bývalé Radniční ulice a v areálu opavského pivovaru* (Vojkůvková, K.–Zezula, M. a kol., edd.), 18–21. Opava.
- ZEZULA, M.–KIECOŇ, M.–KOLÁŘ, F., 2007: Archeologické doklady k vývoji půdorysu uliční sítě a parcelace středověké Opavy, *FUMA IV*, 118–143.
- ZUKAL, J., 1897: Z nejstarších matric opavských, *Věstník matice opavské* č. 7, 5–17.
- ŽÁČEK, R., 2006: Opava renesanční. In: *Opava* (Müller, K.–Žáček, R., edd.), 137–164. Opava.
- ŽEGKLITZ, J., 1987: Pozdně gotické kachle se jmény hrnčířů – Spätgotische Kacheln mit Topfernamen, *AR XXXIX*, 655–671.
- 1990: Topografie pražských hrnčířských dílen a jejich podoba v 16. – poč. 17. století – The topography and outlook of pottery workshops of Prague in the 16th and incipient 17th Century. In: *Studies in Post-Medieval Archaeology* 1, 215–230. Praha.
- 2006: Renesanční portrétní kachle z hrnčířské dílny Adama Špačka v Truhlářské ulici v Praze – Renaissance portrait stove tiles from the pottery workshop of Adam Špaček in Truhlářská Street, Prague, *AR LVIII*, 78–116.
- 2011: Tertium „Ad lupum predicantem“ – et ad Pastorem Bonum. Reformační zápasy na reliéfech českých gotických a renesančních kachlů – Tertium „Ad lupum predicantem“ – et ad Pastorem Bonum. The Reformational struggle on Czech Gothic and Renaissance stove tile reliefs, *AR LXIII*, 644–665.
- 2012: Grafické a další předlohy motivů na kachlích z českého prostředí Renesanční kachle jako prostředek šíření idejí a kultury doby reformace – Prints and other artwork models for motifs on stove tiles in Bohemia Renaissance stove tiles as an agent in the spread of Reformation ideas and culture, *AR LXIV*, 265–319.
- 2012a: Prints and other artwork models for motifs on stove tiles from the Czech lands. Renaissance stove tiles as a means for disseminating ideas and culture during the age of Reformation. In: *Studies in Post-Medieval Archaeology* 4, 25–112. Praha.
- ŽEGKLITZ, J.–VITANOVSKÝ, M.–ZAVŘEL, J., 2009: An assemblage of stove tile moulds from the Prague pottery workshops of Adam Špaček and its tile production in the years 1531–72. In: *Studies in Post-Medieval Archaeology* 3, 207–272. Praha.
- 2009a: Soubor kachlových forem z pražské hrnčířské dílny Adama Špačka a její kachlová produkce v letech 1531–1572, *AR LXI*, 427–466.
- ŽEGKLITZ, J.–ZAVŘEL, J., 2004: Nové nálezy kamnářských výrobků s portrétem Jana Husa. Příspěvek k poznání výroby českých renesančních kachlů – New finds of stove-makers wares bearing a portrait of Jan Hus. A contribution to an understanding of Czech Renaissance stove tile production, *AR LVI*, 591–618.

## Zusammenfassung

### Belege für die Herstellung von Ofenkeramik in den Ländern Böhmens und eine Werkstatt in Opava

Der vorliegende Beitrag behandelt im Eingangsteil die Problematik Töpferwerkstätten zu identifizieren, die auf die Herstellung von Kacheln spezialisiert waren und deren Existenz außer durch Ofenkeramikfunde auch durch Abbau- (Lehmgruben), Produktions- (Brennöfen) und Abfallobjekte (Abwasserbecken, Zisternen) einschließlich Arbeitsmittel (Kachelformen) belegt wird. Als zuverlässigster Beleg werden Brennöfen mit Kachelbesatz und einer Anhäufung von Werkstattabfällen in der unmittelbaren Umgebung angesehen. Anhand solcher Anzeiger wurde festgestellt, dass in Böhmen in lediglich sieben von vierundzwanzig Fundstätten mit archäologisch nachgewiesener Töpferproduktion Ofenkeramik hergestellt wurde (Čáslav, Hořovice, Levín, Pilsen, Prag – Truhlářská-Str., Sezimovo Ústí). Eine ähnliche Situation wurde auch in Mähren festgestellt, wo sich sieben Werkstätten mit der Kachelproduktion beschäftigten (Brünn, Damborice, Holešov, Kroměříž, Olmütz, Přerov, Znojmo). Die wenigsten Informationen über die Herstellung von Ofenerzeugnissen liegen uns vom Gebiet des tschechischen Teils Schlesiens vor, wo Brennöfen am Piaristenkloster in Bruntál und in Opava in der Hradecká-Str. und in der Masaryk-Str. gefunden wurden. Im Hinblick auf zahlreiche Kachelfunde und den Fund eines Formfragments vom Masaryk-Platz kann man hypothetisch davon ausgehen, dass in Ostrava ebenfalls Kacheln hergestellt wurden. Ein weiteres Töpferproduktionszentrum wurde in Opava lokalisiert, wo die Herstellung von Töpferware durch eine im Areal des Dominikanerklosters gefundene (Abb. 2:4) Töpferklinge aus Schiefer aus der zweiten Hälfte des 13. und der ersten Hälfte des 14. Jahrhunderts (Abb. 1) und durch zwei Töpferöfen in der Hradecká-Str. (Abb. 2:5) und im Garten des Minoritenklosters (Abb. 2:6) belegt wird. Eine ab 1560 in der Jaktarer Vorstadt schriftlich belegte, auf die Herstellung von Kacheln spezialisierte Werkstatt wurde 1965 in der Krnovská-Str. Nr. 4 entdeckt, wo eine Grube gefunden wurde, die mit Abfall von einer Töpferwerkstatt verfüllt war und ursprünglich als Lehmgrube gedient hatte (Abb. 3). Aus ihr wurden Bruchstücke von Gefäßen, Kacheln mit und ohne Gebrauchsspuren, Bruchstücke von gebrannten Ziegeln von der Ofengrundmauer (?), Ofenlehmewurfbrocken und eine runde Stopfbuchse vom Brennofen (?) nebst vier Bruchstücken von Formen gehoben. Ein Bruchstück trug die Jahreszahl \*1571\* und diente zur Profilierung von Randleisten mit Eierstabdekor (Abb. 4, 5). Eine mit der Halbfigur Christi unter einer Arkade (Salvator mundi) verzierte Kachel mit gleicher Rahmung und Jahreszahl stammt aus dem polnischen Stettin (Abb. 7), und weitere ähnlich verzierte, als Kacheln des sog. Schmalkaldener Typs bezeichnete Funde wurden in Janovice bei Rýmařov bzw. in Moravská Třebova gefunden. Für die Datierung des Eierstabdekors, das um 1600 in Arkadenbögen übertragen wird, sind Bruchstücke von Eckkacheln mit dem Torso eines Hellebardiers unter einer mit Eierstab versehenen Arkade und Teile des Wappens von Karl von Liechtenstein (1569–1627) aus der Pekařská-Str. Nr. 11 in Opava (Abb. 8) und von Burg Vikštejn (Abb. 9) von Bedeutung, wo die Erzeugnisse vertrieben wurden. Weitere fünf Fragmente von Kachelformen (Abb. 5) wurden 2007 in einer mit Töpferabfall zugeschütteten Zisterne in der Krnovská-Str. Nr. 17 gefunden (Abb. 2:2). Der Untergang beider einmalig zugeschütteten Objekte aus der Krnovská-Str. Nr. 4 und 17 wurde mit der dänischen Besetzung Opavas von 1626–1627 in Verbindung gebracht. Die letzte, zehnte Matrize wurde 2008 in der Nákladní-Str. gefunden (Abb. 2:3) und diente zur Applikation eines zentralen Motivs, das die Genreszene einer Frau und eines Mannes zeigt, die sich umarmen (Abb. 6). Ähnliche Motive sind aus Lübeck bekannt, weshalb es nicht ausgeschlossen ist, dass der Ursprung dieses Motivs in deutscher Umgebung gesucht werden kann.

Für die petrographischen Analysen wurden zwei spätgotische Kacheln mit gleicher Randverzierung in Form einer Rahmung aus gestümmelten Ästen ausgewählt, die auf Kacheln von sogenannten Ritteröfen vorkommen und in ungarischen Werkstätten in den Jahren 1454–1457 für Ladislaus Posthumus und in den achtziger Jahren des 15. Jahrhunderts für Matthias Corvinus hergestellt worden waren. Die erste Probe aus der Krnovská-Str. Nr. 17 wurde von einer Kachel mit einem Greif (Abb. 10) genommen, und die zweite von einer Kachel mit einer

Rosette von der Burg Cvilín (Abb. 11). Ikonographisch werden beide Kacheltypen in die Zeit der Schellenberger Umbauten von 1493–1521 datiert. Die Ergebnisse der petrographischen Analyse haben gesteinsmäßig keine vollständige Übereinstimmung beider Proben bestätigt, was von der Zusammensetzung des Keramikteigs beeinflusst werden konnte. Die Analyse hat gezeigt, dass der Rohstoff, aus denen die Kacheln hergestellt wurden, aus einer geologischen Einheit stammte, die aus Ziegellemm bestand, der im Raum entlang des Flusses Opava in Richtung Krnov gewonnen wurde. Von acht an verschiedenen Stellen der Opava entnommenen Lehmproben bestand die größte Übereinstimmung bei den Proben von der nahe gelegenen Mařádkova-Str., vom Unteren Marktplatz und dem angrenzenden Geflügelmarkt. Die Keramikmasse war mit hoher Wahrscheinlichkeit heimischer Herkunft. Da diese Schlussfolgerungen nicht auf den Ergebnissen der Analyse von bloß zwei Proben basieren können, wird es in Zukunft nötig sein, weitere Analysen durchzuführen, die auch bei vergleichbarem Material von anderen in- und ausländischen Fundstellen durchgeführt werden sollten. Aufgrund dieser Feststellungen kann man festhalten, dass die Werkstatt in der Jaktarer Vorstadt, in der ab dem Ende des 15. Jahrhunderts bis in das erste Viertel des 17. Jahrhunderts Kacheln hergestellt wurden, ein wichtiges Produktionszentrum darstellte, das zu den übrigen Produktionszentren Kontakte unterhielt.

PhDr. et PhDr. Markéta **Tymonová**, Ph.D., Ústav archeologie Filozoficko-přírodovědecké fakulty Slezské univerzity v Opavě, 746 01 Opava, [marketa.tymonova@jpf.slu.cz](mailto:marketa.tymonova@jpf.slu.cz)

