

Bravermanová, Milena; Březinová, Helena

Tkanice z pohřebních šatů jedné z českých královen zhotovená technikou tkaní na destičkách

Archaeologia historica. 2014, vol. 39, iss. 1, pp. 299-313

ISSN 0231-5823 (print); ISSN 2336-4386 (online)

Stable URL (handle): <https://hdl.handle.net/11222.digilib/130293>

Access Date: 16. 02. 2024

Version: 20220831

Terms of use: Digital Library of the Faculty of Arts, Masaryk University provides access to digitized documents strictly for personal use, unless otherwise specified.

TKANICE Z POHŘEBNÍCH ŠATŮ JEDNÉ Z ČESKÝCH KRÁLOVEN ZHOTOVENÁ TECHNIKOU TKANÍ NA DESTIČKÁCH

MILENA BRAVERMANOVÁ – HELENA BŘEZINOVÁ

Abstrakt: Příspěvek se zabývá detailním průzkumem textilní techniky tkaní na destičkách, kterou byla zhotovena hedvábná tkanice zdobená zlatým a hedvábným přidaným vzorujícím útkem tvořícím geometrický motiv. Velmi zdobná borta zřejmě původně patřila k živůtku ženských šatů, pravděpodobně Anny Falcké, které byly nalezeny v královské kryptě v katedrále sv. Víta. Vedle historického a textilně technologického průzkumu je prezentováno i experimentální zhotovení napodobeniny tkanice s přidanými útky.

Klíčová slova: Pražský hrad – středověk – archeologický textil – borta – tkanice – tkaní na destičkách.

A Lace from a Funeral Gown of a Czech Queen Made by the Technique of Board Weaving

Abstract: This contribution is devoted to detailed analysis of the technique of board weaving, employed in the manufacture of a silk lace decorated with added gold and silk wefts making up a geometrical motif. The decorative border probably belonged with the bodice of a dress, possibly of Queen Anne of Bavaria, found in the royal crypt of St. Vitus Cathedral at Prague Castle. The article presents the results of historical and technological research, as well as experimental manufacture of a replica of a lace with added wefts.

Key words: Prague Castle – Middle Ages – archaeological fabrics – border – lace – board weaving.

Úvod

Na Pražském hradě se nachází unikátní sbírka raně středověkého a středověkého textilu pocházejícího z archeologických výzkumů. Především jde o pozůstatky pohřebních rouch a doplňků panovníků, jejich příbuzných, církevních hodnostářů a českých patronů. V rámci systematického zpracování a vyhodnocení byla pozornost nyní věnována fragmentům tkanice (borty) s geometrickým vzorem zhotovené technikou tkaní na destičkách, pocházející ze společné rakve českých královen z královské krypty v katedrále sv. Víta.

Nálezové okolnosti a inventář hrobu

Do staré královské krypty, založené Karlem IV. okolo roku 1350, situované v katedrále před chórem sv. Víta, byli postupně pohřbeni Blanka z Valois (†1348), Anna Falcká (†1353), Karel IV. (†1376), Anna Svídnická (†1362), Johana Bavorská (†1386), Alžběta Pomořanská (†1393) a Jan Zhořelecký (†1396). V 15. století potom Václav IV., Ladislav Pohrobek a Jiří z Poděbrad, v 16. století přibýly i ostatky příslušníků habsburské dynastie – Ferdinanda I., jeho ženy Anny Jagellonské, syna Maxmiliána II. a vnučky Eleonory. V roce 1590 byly ostatky českých panovníků a jejich rodinných příslušníků přeneseny do nově zbudované krypty, nad níž bylo postaveno nadzemní tzv. Colínovo mauzoleum určené pro rakve Ferdinanda I., Anny Jagellonské a Maxmiliána II. K velké změně v nové kryptě došlo v roce 1612, kdy po smrti Rudolfa II. byl do podzemní části postaven císařův objemný sarkofág. Kvůli tomu byly obsahy rakví žen Karla IV., Jana Zhořeleckého a Václava IV. uloženy do jedné schránky.

Krypta byla v letech 1677, 1743, 1804, 1824 a 1851 navštěvována a několikrát byly i měněny rakve, přičemž docházelo k pomíchání ostatků i pohřebních výbav. V letech 1928–1935 došlo k rozsáhlé rekonstrukci krypty a opět byly zhotoveny nové rakve, přičemž pozůstatky Václava IV. (společně s pozůstatky Johany Bavorské) a Jana Zhořeleckého byly tehdy vloženy do samostatných schrán. Další rakev byla určena ženám Karla IV. (obr. 1). Pohřební výbavy se od té doby staly součástí sbírek Pražského hradu (podrobné dějiny královské krypty shrnuty v Bravermanová–Lutovský 2007; Bravermanová 2012, 228–234, zde uvedena další literatura; osudy ženských rakví podrobně v Bravermanová–Kloudová 2010, 203–222; Bravermanová–Leppin–Otváská 2011, 593–625).



Obr. 1. Nová královská krypta, dnešní stav. Foto J. Gloc.
Abb. 1. Neue Königs-krypta, heutiger Zustand. Foto J. Gloc.

V první polovině 20. století bylo publikováno několik článků, v nichž lze nalézt – na rozdíl od dřívějších dob – o látkách a rouchách z ženských pohřbů poněkud obsírnější informace. J. Cibulka píše, že „v rakvi manželek Karla IV. byl nalezen největší počet látek. Kromě nevzorovaného hnědého sametového pláště, zjevně pozdějšího původu, nebylo látky, která by bezpečně nemohla existovat v druhé polovici XIV. století. Druhou výjimkou byly dva malé kousky látky, vzorkované lineárně stylizovanými ptáky v kruzích. Ostatní látky z rakve Karlových manželek patří do XIV. století. Jsou tu ženské šaty se vzorem listu araceového se zlatými pruhy na rameňou a jiné šaty kolem krku zdrhnuté v souběžné plissé s malými dírkami kolem výstřihu, jimiž bylo protaženo poutko. Vedle těchto dvou šatů je tu tunika rázu spíše mužského, jejíž vzor tihne spíše do XV. století. Kdož ví, nebyl-li to šat mrtvoly, která byla pohřbena jako Václav IV. Jiná látka je zdobena vzorem plachetní lodi, věc dosud neznámá, jiné přinášejí v odlišné stylizaci vzory dráčků, khilinů, fonghoangů, lotusových květů a palmet, tu symetricky podle osy komponovaných, tu v nepřetržitém raportu jednosměrně za sebou běžící. Většina jsou původu italského, některé ukazují přesněji do Luccy, jako látky s věžemi, ale i tu je jedna látka aspoň podle vzorku původu perského. Ze závoju českých královen zbyl jen malý kousek.“ (Cibulka 1928, 43)

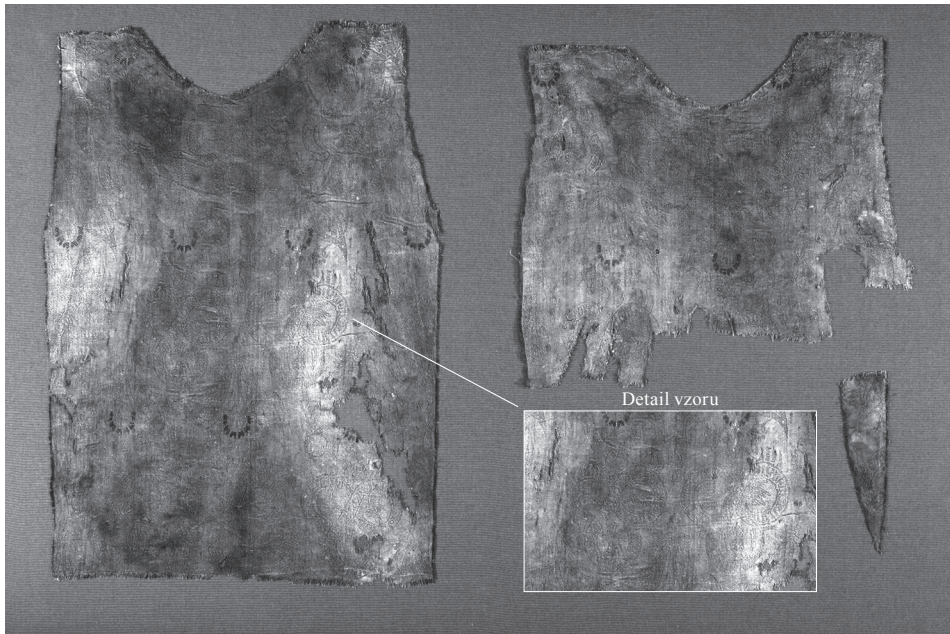
Konkrétnějším by se mohl zdát článek, který v roce 1931 napsala M. Lejsková. Píše, že pozůstatky rouch, do kterých byly mrtvoly oděny, byly různým způsobem přeházeny a smíchány. Ze změní tkanin se dala částečně rekonstruovat dvě ženská roucha, i když se nedochovala v úplnosti. Živůtek prvních šatů byl přiléhavý a měl vpředu dírky a nitěné knoflíčky. Na zádech byly plisované pruhy látky, připomínající křídla. Tato „křídla“ částečně zakrývala i předek živůtku. Rozšířenou sukni vypodšívkovaných šatů tvořily čtyři díly. Druhé, rovněž podšíité šaty měly hladký střih, rozšířenou sukni a hluboký výstřih, který na jedné straně spínala zlatem protkávaná páska. Šaty se údajně velmi špatně zachovaly, například rukávy vůbec ne. Na přiloženém obrázku nakresleném M. Procheovou je naznačeno, že druhé šaty byly na bocích přestřižené a nabíraná sukne byla nasazena zvlášť (Lejsková 1931, 5–9, obr. 3–4). M. Lejsková však bohužel nenapsala, z jakých konkrétních tkanin byla tato dvě roucha ušita, takže interpretace jejího textu je dnes obtížná.

Další, kdo se pohřebními výbavami z královské hrobky zabýval, byla J. Gollerová-Plachá (1937). Autorka se fundovaně věnuje popisu a uměleckohistorické interpretaci dvaceti vzorů,

technologický rozbor tkanin však tehdy proveden nebyl. Bohužel také, až na nepatrné výjimky, nebyl učiněn pokus ztotožnit nalezené tkaniny s oděvem konkrétních osob. J. Gollerová-Plachá k tomuto poznamenává, že při různých návštěvách hrobky byly textilie natolik přeházeny a promíšeny, že jejich identifikace podle původního nositele nebyla možná. V publikaci také nebylo naznačeno, jaký typ roucha byl z uvedených látek ušit.

Obsahem tohoto článku je zpracování tkanice, neboli oděvního doplňku, zřejmě vyzvednuté ze společné rakve českých královen, Václava IV. a Jana Zhořeleckého. Kvůli nalezení bližších souvislostí je nutné se soustředit na celý obsah rakve. Jeho nejpodrobnější popis zanechal J. Cibulka (viz výše). Od doby, kdy jej publikoval, se podařilo díky konzervování a průzkumu několik tkanin interpretovat. O látce s lineárně stylizovanými ptáky v kruzích víme, že zřejmě pocházela z románské přenosné schránky, v níž byly v roce 1191 přeneseny ostatky českého knížete Konráda II. Oty z jižní Itálie na Pražský hrad (Bravermanová–Otavská 2000, 405–428; Bravermanová–Kloudová 2009, 463–483). Hnědý sametový plášť patřil Janu Zhořeleckému (Bravermanová–Kloudová 2006, 403–412). Tunika je dnes interpretována jako dalmatika a skutečně se připisuje Václavu IV. (Flury-Lemberg–Otavský 1994, 293–304). Závoj, který se v rakvi českých královen zachoval, byl tzv. kruseler, vyznačující se zvládnými okraji (Bravermanová–Leppin–Otavská 2011, 593–625).

Tkanina zdobená vzorem plachetní lodi dosud nebyla konzervována, nicméně je jednoduše rozpoznatelná, neboť vzor je čitelný. Původně z ní byly ušity ženské šaty. Naproti tomu látka s dráčky, khiliny, fonghoangy, lotosovými květy a palmetami je v souboru několik v různých variantách, šlo totiž o typický výzdobný motiv gotických textilií. Pod tímto obecným popisem se zřejmě skrývala i nedávno prozkoumaná tkanina – hedvábný lampas zdobený růžicemi a palmetami obklopenými dvojicemi různých zvířat. Byly z ní ušity ženské šaty. Jsou dlouhé, jejich přední i zadní díl tvoří rovné pruhy látky, které jsou od pasu směrem dolů rozstříženy. Do průstřihů byly vloženy klíny. Rukávy se nedochovaly. Roucho bylo s otazníkem připsáno Anně Svidnické (Bravermanová–Kloudová 2010, 203–222).

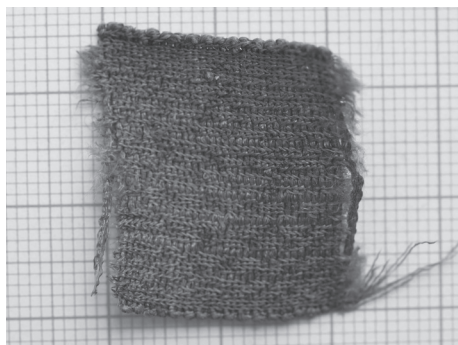


Obr. 2. Živůtek šatů, z nichž mohla tkanice pocházet. Stav po konzervování. Foto J. Gloc.

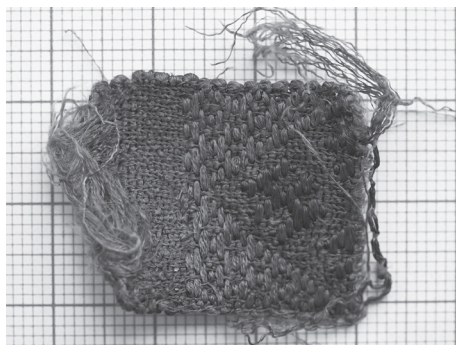
Abb. 2. Leibchen des Kleides, von dem das Band stammen könnte. Zustand nach der Konservierung. Foto J. Gloc.

J. Cibulka dále zmiňuje šaty s dírkami kolem výstřihu. Fragments tohoto roucha se v hradní kolekci dochovaly, nebyly však dosud konzervovány. Bylo zhotoveno z tkaniny s oválnými palmetami obklopenými dvojicemi ptáků a gazel. Brošováním zlatou nití měla zvířata zvýrazněny hlavy, části křídel a nohy. Vzhledem k dataci látky do první třetiny 14. století lze roucho přiřadit Blance z Valois.

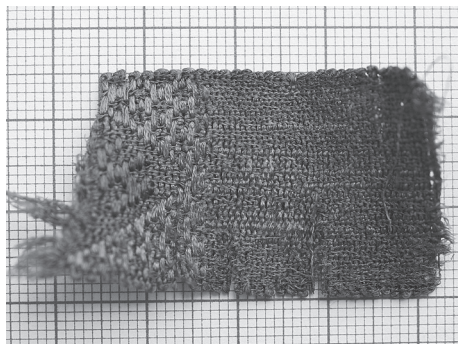
Další šaty se zlatými pruhy na ramenou měly být podle J. Cibulky ušity z tkaniny se vzorem listu araceového. Araceový list jako výtvarný detail byl také popsán J. Gollerovou-Plachou na látce s motivem ptáka v páskovém trojlistu (Gollerová-Plachá 1937, 18–19, obr. 12). M. Lejsková, v jejíž stati byly zmíněny a zakresleny dvoje šaty, u nichž bylo možno alespoň částečně rekonstruovat střih, naproti tomu nesdělila, z jakých tkanin byly ony šaty zhotoveny. První oděv měl dírky a knoflíčky, druhý hladký střih, rozšířenou sukni a na ramenou jej zdobila tkanice. Borta byla zakreslena i na přiloženém obrázku. Tyto šaty tedy můžeme ztotožnit s rouchem z tkaniny se vzorem listu araceového, zachyceným J. Cibulkou. Právě existence tkanice a její ztotožnění se „zlatými pruhy na ramenou“ pomohla k této interpretaci. Kvůli výrazu araceový list je dále zřejmé, že J. Gollerová-Plachá tuto tkaninu popisuje jako látku s motivem ptáka v páskovém trojlistu. Fragments této látky byly konzervovány v roce 2011. Tkanina byla hedvábný lampas. Z šatů se dochovaly jenom přední a část zadního dílu živůtku (obr. 2). Živůtek byl v partii boků přestřížený. U krku byl malý okrouhlý výstřih. Nedochovaly se ani rukávy ani sukně, která musela být nasazena zvlášť a v místě připojení byla nabraná či plisovaná. Oděv byl vytvořen narychlo pro



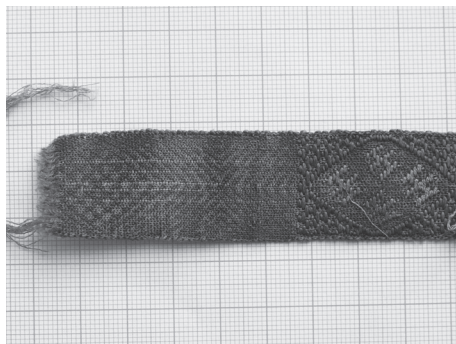
obr. 3



obr. 4



obr. 5



obr. 6

Obr. 3. Fragment tkanice o šířce 25 mm a délce 23 mm. Foto H. Březinová.

Abb. 3. Fragment des Bandes mit einer Breite von 25 mm und einer Länge von 23 mm. Foto H. Březinová.

Obr. 5. Fragment tkanice o šířce 25 mm a délce 40 mm. Foto H. Březinová.

Abb. 5. Fragment des Bandes mit einer Breite von 25 mm und einer Länge von 40 mm. Foto H. Březinová.

Obr. 4. Fragment tkanice o šířce 24 mm a délce 29 mm. Foto H. Březinová.

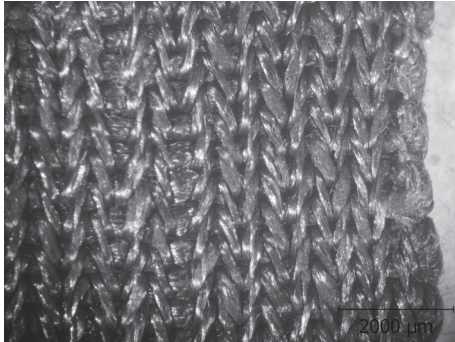
Abb. 4. Fragment des Bandes mit einer Breite von 24 mm und einer Länge von 29 mm. Foto H. Březinová.

Obr. 6. Detail největšího fragmentu tkanice o šířce 24 mm a délce 315 mm. Foto H. Březinová.

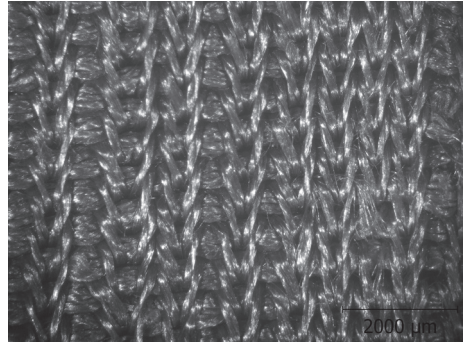
Abb. 6. Detail des größten Bandfragmentes mit einer Breite von 24 mm und einer Länge von 315 mm. Foto H. Březinová.

potřeby pohřbu, dokazuje to opačně položený vzor látky na obou částech živůtku. Roucho bylo s otazníkem připsáno Anně Falcké (Bravermanová–Leppin–Otavská 2011, 593–625).

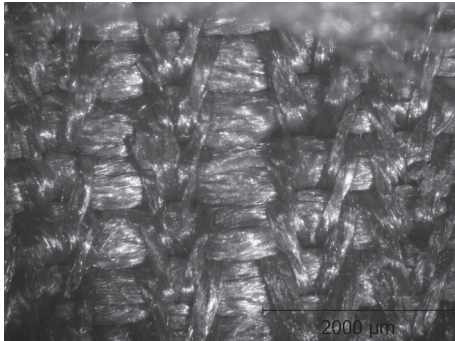
V konvolutu tkanin z královské krypty se zachovala jediná, dnes samostatná borta. Nepodařilo se najít žádný přímý důkaz, že tato tkanice byla kdysi součástí výše popsaného živůtku šatů, i když byly zkoumány veškeré možné krejčovské detaily. Na bortě ani šatech v partiích ramen se dnes nenacházejí žádné volné nitě. Přesto však nelze vyloučit, že dekorativní tkanice tyto šaty původně zdobila, protože na levém rameni živůtku dnes tkanina částečně chybí. K jejímu úbytku mohlo například dojít při velmi nevhodném restaurování, které proběhlo v roce 1980 ve Státních restaurátorských ateliérech (Restaurovácká zpráva 1980). Při něm mohla být borta



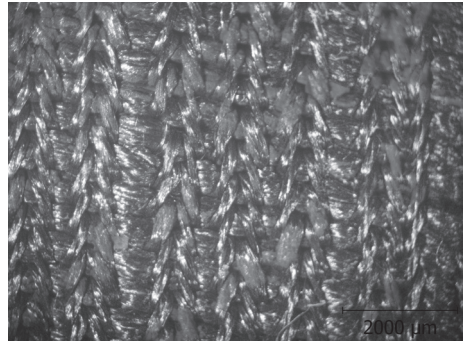
obr. 7



obr. 8



obr. 9



obr. 10

Obr. 7. Detail základní struktury tkanice typické pro tkaní na destičkách s patrným pevným bočním okrajem. Foto H. Březinová.

Abb. 7. Detail der für ein mit Brettchen gewebtes Band typischen Grundstruktur mit erkennbarem festen Seitenrand. Foto H. Březinová.

Obr. 9. Detail základního útku tvořeného svazkem až 20 jednoduchých nití. Foto H. Březinová.

Abb. 9. Detail des aus einem Bündel von bis zu zwanzig einfachen Fäden bestehenden Grundschusses. Foto H. Březinová.

Obr. 8. Detail osnovních nití. Foto H. Březinová.

Abb. 8. Detail der Kettfäden. Foto H. Březinová.

Obr. 10. Drobné černé částice zachované na lícové straně tkanice, které jsou pozůstatkem zlatého přidaného vzorujícího útku. Foto H. Březinová.

Abb. 10. Auf der Rückseite des Bandes erhaltene kleine schwarze Partikel, die ein Überbleibsel des zusätzlichen goldenen Musterschusses sind. Foto H. Březinová.

hrubě odpárána či odtržena, tak jako se to prokazatelně dělo i v jiných případech (Bravermanová–Leppin–Otavská 2011, 593–625).

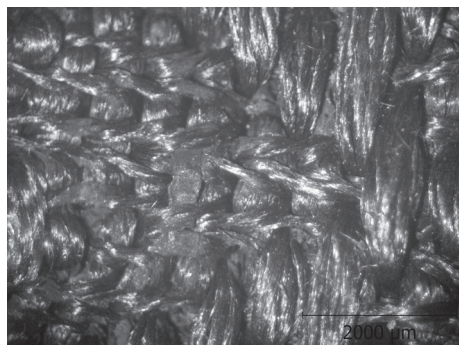
Fragmenty hedvábné tkanice

Pozůstatky tkanice jsou dnes zachovány ve třech drobných a jednom větším fragmentu, všechny o šířce 24–25 mm a délkách 23, 29, 40 a 315 mm (obr. 3, 4, 5, 6). Všechny fragmenty mají oba boční okraje pevné, takže uvedená šířka je šířkou původní. Začáteční ani koncový

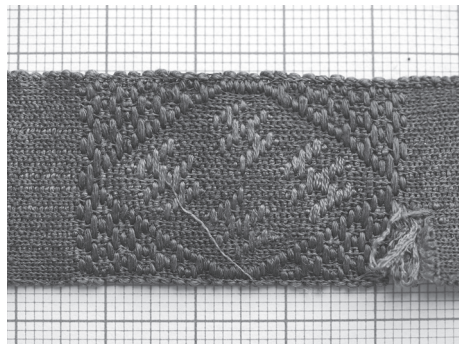
okraj tkanice dochovány nejsou, tudíž určení její původní délky a způsobu zakončení není možné. Tkanice byla vytvořena technikou tkaní na destičkách, při jejím zhotovení bylo použito 45 tkacích destiček se čtyřmi rohovými otvory. Osnovní nitě byly destičkami vedeny tak, aby výsledný směr stáčení nití v každé jednotlivé destičce byl odlišný, tedy aby docházelo k pravidelnému střídání stáčení osnovních nití ve směru S a ve směru Z. Tento způsob navléknutí osnovních nití byl zcela jistě záměrný, při tkaní se tak dosahovalo typického a výrazného plastického vzhledu textilní struktury, která připomíná soustavu drobných písmen „V“ (povrchová struktura Chevron; obr. 7).

Osnovní hedvábné nitě o průměrné síle 190 μm jsou seskány ze dvou tenkých pramenů nití v zákrutu 2z/S (obr. 8). Hedvábné nitě vazného útku tvoří nesekáný svazek až 20 jednoduchých nití o síle 96 μm a se slabým zákrutem S, celková síla útku je v průměru 520 μm (obr. 9). Kód současné barvy osnovních i útkových nití je NCS S 4030-Y30R, původní barevný odstín tkanice není určitelný. Hustota vazného útku neboli počet zanesených útků na 10 mm tkaniny je 17 nití.

Základní jednoduchá struktura tkanice tvořená 180 osnovními nitěmi a silným pravidelně provazujícím útkem byla na lícové straně zdobena dvěma typy přidaných vzorujících útků – zlatým, pokrývajícím celou plochu tkanice, a hedvábným, původně odlišně zbarveným, vneseným pouze v místech, kde vytvářel geometrický vzor.



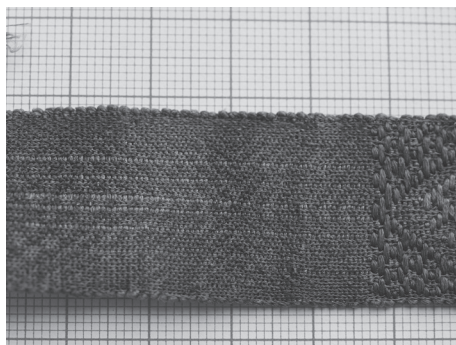
obr. 11



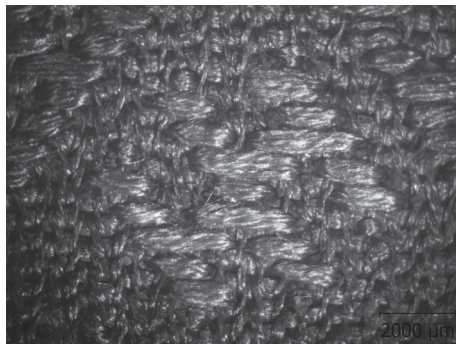
obr. 13

Obr. 11. Drobný zlomek úzkého pásku původně pozlacené zvířecí kůžičky tvořící vzorující útek. Foto: H. Březinová.
Abb. 11. Winziges Fragment eines ursprünglich vergoldeten schmalen, den Musterschuss bildenden Tierhäutenstreifens. Foto: H. Březinová.

Obr. 13. Geometrický vzor vytvořený přidanými hedvábnými útky vytvářejícími kosočtverec se čtyřmi drobnými útvary připomínajícími svastiku uvnitř. Foto H. Březinová.
Abb. 13. Mit zusätzlichen Seidenschüssen erzeugtes geometrisches Muster einer Raute mit vier kleinen, an ein Hakenkreuz erinnernden Gebilden im Innern. Foto H. Březinová.



obr. 12

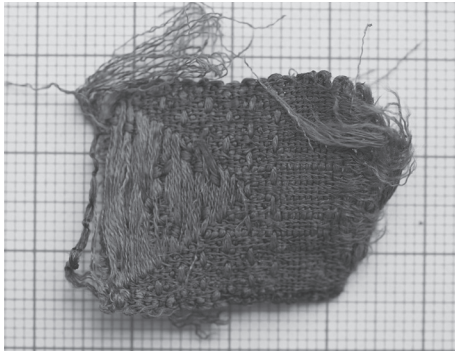


obr. 14

Obr. 12. Pozůstatky zlatého přidaného vzorujícího útku vytvářejícího geometrický vzor ve tvaru soustředných lomených linií a kosočtverců. Foto H. Březinová.

Abb. 12. Überreste des zusätzlichen goldenen Musterschusses, mit dem das geometrische Muster von konzentrischen gebrochenen Linien und Rauten gebildet wird. Foto H. Březinová.

Obr. 14. Detail vzorujícího hedvábného útku vytvářejícího drobný útvar připomínající svastiku. Foto H. Březinová.
Abb. 14. Detail des seidenen Musterschusses, mit dem das an ein Hakenkreuz erinnernde, kleine Gebilde erzeugt wird. Foto H. Březinová.



Obr. 15. Rubová strana tkanice s dobře patrnými flotujícími nitěmi hedvábného vzorujícího útku. Foto H. Březinová.
Abb. 15. Rückseite des Bandes mit kleinen, gut erkennbaren flottierenden seidenen Musterschussfäden. Foto H. Březinová.

byť dnes pouze ve formě negativního otisku. Jde o kombinaci soustředných lomených linií a kosočtverců, které se pravidelně opakují (obr. 12). Útek byl k základní struktuře zachycen pod dvěma nitěmi zakroucených osnov ze svazku čtyř nití přináležejících jedné destičce, proto se objevoval pouze na lícové straně tkanice. Vzhledem ke stavu zachování není zřejmé, jak se na bočních krajích borty obracel do další řady.

Hedvábné nitě dalšího přidaného vzorujícího útku jsou tvořeny čtyřmi nesekávanými prameny nití se zákrutem 2z/S, celková síla nití se pohybuje od 560 do 680 μm . Kód jejich barvy je NCS S 3030-Y30R, původní barva a její odlišnost od základové tkaniny je neurčitelná, nicméně je pravděpodobné, že původně mohly být zaneseny nitě nejméně dvou různých barev. Vzor byl proveden na obdélníkovém základu o délce 36 mm. Uvnitř obdélníku je vepsaný kosočtverec, v něm jsou čtyři drobné útvary připomínající svastiky. Vně kosočtverce je plocha obdélníku vyplněna rovnoběžnými řadami krátkých linií (obr. 13, 14). Na rubové straně tkanice je dobře patrný způsob zanášení vzorujících nití, které neprovazují středovým prošlupem jako vazný a zlatý vzorující útek, ale procházejí z líce na rub, kde volně flotují a podle potřeby vzoru se vrací zpět na lícovou stranu (obr. 15). Během zatkávání vzorujících hedvábných útků byly použity dvě tkalcovské techniky, tzv. brošé a lancée (Vocabulary of Technical Terms Fabrics 1964, 5, 34). Obdélník s vepsaným kosočtvercem je vytvořen technikou lancée – vzorující útky probíhají od jednoho konce tkanice ke druhému, drobné svastiky připomínající útvary uvnitř kosočtverce jsou zhotoveny technikou brošé – útky jsou pouze v místě vzoru, neprovazují po celé šířce tkanice.

Ornament tvořený přidanými hedvábnými útky je zachován celkem třikrát na třech fragmentech tkanice, jednou v úplnosti a dvakrát zhruba v polovině ornamentu. Můžeme tedy předpokládat, že se plastický dekor na tkanici pravidelně opakoval, avšak vzhledem k tomu, že není dochována její původní délka ani fragmenty ve vzájemné návaznosti, není možné odhadnout jejich původní počet ani vzájemné rozestupy.

Technika tkaní na destičkách

Technika tkaní na destičkách (v literatuře také často uváděna jako tkaní na karetkách) je velmi starobylou textilní technikou, která má své kořeny již v časně době železné, jak dokládají nálezy fragmentů tkanic z různých evropských lokalit (Collingwood 1982, 12–13; Spies 2000, 1–2). Touto textilní technikou byly zhotovovány úzké tkanice a pásy, které byly velice pevné a zároveň mohly být, díky speciálnímu prošlupnému zařízení tvořenému právě tkacími destičkami, velmi rozmanitě vzorovány, což bylo využíváno zejména k ozdobným účelům.

Nezbytnou pomůckou při tkaní jsou malé ploché destičky, nejčastěji čtyřhranné se čtyřmi kulatými otvory v rozích, mohou být i vícehranné s odpovídajícím počtem otvorů. Otvory

v každé destičce jsou při přípravě osnovy budoucí tkanice protahovány osnovní nitě. Destičky mohou být zhotoveny z různých materiálů – ze dřeva, kosti, parohoviny, kůže nebo kůry stromů. Počet použitých destiček na jednom stavu je závislý na požadované šířce zhotovované tkanice – čím větší byl počet destiček, tím širší byl utkaný pásek. Princip tkaní na destičkách spočívá v prohazování jednoho nebo více útků prošlupy, které vznikají otáčením destiček kolem osy doleva nebo doprava o 90, 180 nebo 360 stupňů. Při tomto otáčení, které probíhá podle určitého systému určeného požadovaným vzhledem (vzorem) tkanice, dochází k vzájemnému zakrucování osnovních nití protažených otvory v jedné destičce, což způsobuje mimořádnou pevnost těchto textilních výrobků. Osnovní nitě v destičkovém tkalcovském stavu mohou být upevňovány několika různými způsoby, např. mohou být zavěšeny ve svislé poloze tak, že na horním konci jsou přivázány k jednomu pevnému bodu a na opačném konci jsou zatíženy závažími zaručujícími nezbytné napnutí osnovy. Mohou být napnuty i horizontálně, kdy jeden jejich konec je upevněn v pevném bodě a druhý konec si tkadlena přivazuje k pasu, čímž kontroluje stále napnutí osnovy. Upevněny mohou být i na tkalcovský rám s posuvnými břevny nebo tkalcovskou lavicí opatřenou dvěma otočnými válečky zabezpečenými ozubeným kolečkem proti zpětnému roztáčení. Na jeden z těchto válečků se navazují osnovní nitě a posléze se sem namotává hotová tkanice, druhým válečkem jsou vypínány osnovní nitě a je na něj namotávána jejich zásoba (Coolingwood 1982; Crowfoot–Pritchard–Staniland 1998, 24, 130–138; Březinová 2007, 85–86; Staňková–Baran 2008, 133–146).

Snaha o větší zdobnost tkanic podnítila někdy na konci 5. a začátku 6. století n. l. rozvoj techniky tkaní na destičkách tak, že k základní struktuře tkaniny začaly být přidávány vzorující útky, většinou kovové nebo z jiného textilního materiálu (hedvábí, vlna), barevně odlišeného od základu. Pokud byl útek kovový, používala se pozlacená nebo postříbřená zvířecí kůžička nařezaná do pásků anebo jenom kovový pásek (zlatý, stříbrný nebo pozlacený) či kovový drátek. Často se také kovový pásek či pokovená zvířecí kůžička obtáčela kolem nitě, tzv. duše, která mohla být hedvábná nebo z rostlinného materiálu, především lnu. Duše také mohla být, avšak zřídka, vlněná či z koňských žíní (Spies 2000, 60–65).

Základní struktura tkanic zhotovených na destičkách s přidaným vzorujícím útkem většinou využívala průběžného stáčení osnovních nití se střídáním ve směru S a ve směru Z (tzv. chevron – na každé destičce byly osnovní nitě protaženy všemi čtyřmi otvory; oproti tzv. herringbone – na každé destičce byly využity jenom dva protilehlé otvory). Méně často se využívalo stáčení osnovních nití ve stejném směru buď S nebo Z či stáčení osnovních nití ve směru S nebo směru Z v blocích (Spies 2000, 66–71).

Přidané útky většinou vzorovaly pouze na lícové straně. Protože tkanice bývaly úzké, a nebylo tedy nutné šetřit drahým materiálem, byl přidaný vzorující útek většinou tzv. lancée, neboli probíhal od kraje ke kraji a na bočních krajích se otáčel do následující řady. K základní struktuře mohly být přidané útky zachyceny buď pod jednou, pod dvěma nebo všemi čtyřmi nitěmi svazku zakroucených osnov (Spies 2000, 71–75).

Výzdobný motiv byl nejčastěji geometrický, objevuje se však i ztvárnění rostlin, postav zvířecích či lidských, písmena, architektura a heraldické náměty. Vzhledem k luxuoznosti dané především zanesením kovového materiálu se tkanice používaly hlavně jako výzdoba drahocenných rouch jak světské, tak církevní nobility (Spies 2000, 19–56, 77–92).

Tkanice zhotovené na destičkách s přidaným vzorujícím útkem prošly dlouhým vývojem. Zhotovovat se zřejmě začaly na severozápadě Evropy, i když z dovezeného materiálu (hedvábí, kovový útek). Místem, kde vznikaly, byly dílny, tzv. gynacea, s ženským osazenstvem, posléze hlavně ženské kláštery. Výroba se potom postupně rozšířila do Byzance a Středomoří, anglo-saského prostředí, Sicílie, poté celé Itálie, Španělska, Německa a nakonec Belgie a Francie. Ústup produkce nastal v renesanci s rozvojem krajčářství (Spies 2000, 1–18).

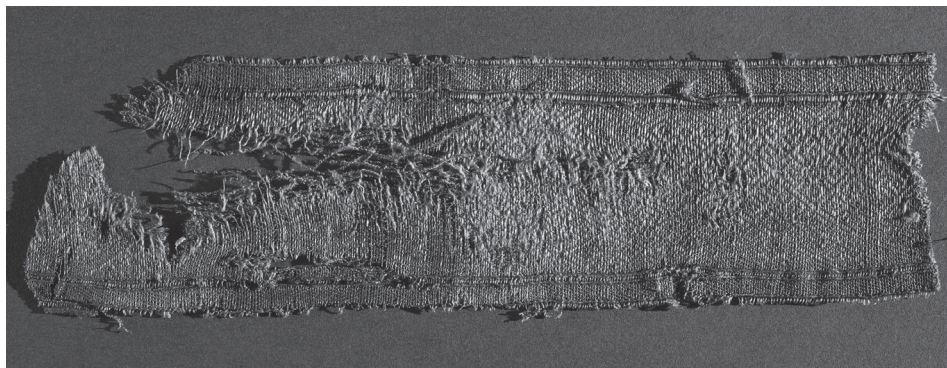
V Čechách tuto výrobu doloženou nemáme. I když textilie zhotovené na destičkách se zde jistě zhotovovaly, zřejmě se pro jejich výzdobu nepoužíval kovový přidaný útek. Fyzicky se zde luxusní tkanice dochovaly jenom zřídka (viz níže), na druhé straně se tu, především ve vyšším společenském prostředí, jistě objevovaly. Dokumentují to především obrazové prameny, kde světská (např. ceremoniální šaty panovníků) a církevní roucha nejvyšších společenských tříd

jsou lemována zlatými pruhy, někdy je patrný i jejich vzor. A právě tkanice s přidávanými vzorujícími útky jistě byly malířům předlohou.

Nálezy tkanic zhotovených na destičkách s přidávanými vzorujícími útky

Tkanice zhotovené na destičkách s přidávaným vzorujícím útkem jsou v evropských i mimo-evropských sbírkách poměrně četné, nadále také bývají nalézány při archeologických výzkumech. Interpretovány jsou především jako doplňky luxusních rouch ze společensky nejvyššího prostředí jak světského, tak církevního.

V Čechách¹ se fyzicky dochovaly jenom na Pražském hradě, především v hrobech církevních hodnostářů. V hrobě biskupa Šebíře (†1067) zdobily hedvábné borty tkané na destičkách střevice. První byla zhotovena na devíti destičkách, stáčení osnovních nití se střídalo ve směru S a Z, zdobena byla zlatým přidávaným útkem, vzor je geometrický. Druhá borta byla zhotovena na patnácti destičkách, stáčení osnovních nití se střídalo ve směru S a Z. Byla též zdobena geometrickým vzorem vytvořeným zlatým přidávaným útkem (Bravermanová–Otavská 2003, 506–507). V hrobě biskupa Kosmy (†1098) se dochovala hedvábná tkanice zhotovená nejméně na padesáti destičkách (plná šíře borty se nedochovala), stáčení osnovních nití probíhalo ve směru Z. Zdobena byla zlatým přidávaným útkem, motiv je geometrický. Původní použití borty je neznámé. Z hedvábné tkanice zhotovené na destičkách byly zřejmě fanony mitry biskupa Jana I. (†1139; obr. 16). K utkáni borty bylo třeba asi 135 destiček, stáčení osnovních nití se střídalo ve směru S a Z. Borta byla zdobena zlatým přidávaným útkem, vzor je geometrický (lomené linie umístěné mezi dvěma rovnými liniemi; Bravermanová 2004, 603). Další nález je z prostředí světského. Pohřební dalmatika Václava IV. (†1419)² měla hedvábné, přidávaným vzorujícím útkem zdobené borty, které jsou přišité na ramenou oděvu. K jejich zhotovení bylo použito jedenáct destiček, stáčení osnovních nití se střídalo ve směru S a Z, vzor je geometrický (Konservierungsbericht 1992).



Obr. 16. Analogická tkanice z hrobu biskupa Jana I. Foto J. Gloc.
Abb. 16. Vergleichbares Band aus dem Grab des Prager Bischofs Johann I. Foto J. Gloc.

1 Technika tkání na destičkách je na našem území doložena už z období pravěku, nejstaršími nálezy takových tkanic jsou drobné fragmenty zachované na bronzovém turbanu z jihočeské lokality Zahradka (Šálková et al., v tisku) a mineralizované pozůstatky textilní struktury na povrchu vědra z doby římské ze středoevropského Řepova (Březinová–Poppová–Urbanová 2009). Z velkomoravského období se dochoval nález třech tkacích parohových destiček ze Starého Města u Uherského Hradiště (Březinová 1997, 133). Ze středověkých odpadních vrstev zkoumaných především v městském prostředí pocházejí dva nálezy vlněných tkanic, jeden z Plzně, druhý z Opavy (Březinová 2007, 24, 26; Březinová 2010). Doklad textilie zdobené přidávaným zlatým útkem, avšak zhotovené jinou tkalcovskou technikou představuje tkanice z dětského hrobu z pohřebiště ve Staré Kouřimi. Tkanice byla utkána na příručím stavu s proslupným zařízením, vzorována byla přidávaným útkem z pozlacené zvířecí kůžičky obtočené kolem hedvábné duše vytvářejícím geometrické motivy. Hrob je datován do doby před polovinu 10. století, čelenka je bezpochyby importem (Bravermanová 2006, 195). Pozůstatky svazku zlatých lamelek, které by snad mohly sloužit jako surovina pro přidávaný kovový útek, pochází ze Žuráně z doby stěhování národů. Tento nález, který však není přímo pozůstatkem tkanice zhotovené na destičkách, jak je uvedeno v literatuře (Spies 2000, 2), a u něhož není ani prokazatelná souvislost s využitím v textilní výrobě, nebyl dosud podrobně vyhodnocen a interpretován.

2 Dalmatika je však zřejmě starší. Tkanina je nyní datována do konce 13. nebo začátku 14. století (Otavský–Wardwell 2011, 232–234), borta je možné také takto vrocit. Dalmatika se do rakve s ostatky Václava IV. mohla dostat až na Pražském hradě při definitivním pohřbu Václava IV. do královské hrobky v roce 1424. Zřejmě patřila do majetku Lucemburků uchovávaného v královském paláci. Také jsou na ní stopy po přešívce.

V evropském kontextu je známo mnoho nálezů dokládajících použití obdobných tkanic. Vzhledem k dataci tkanice z královské hrobky (viz níže) do poloviny 14. století, případně do doby o něco starší, budou uvedeny jenom odpovídající příklady.

Soubor hedvábných tkanic zhotovených na destičkách s přidanými zlatými a hedvábnými vzorujícími útky, obecně datovaných do středověku, je uložen ve Vidni. Zlatý útek pokrývá základní strukturu tkanic a vytváří lomené linie a kosočtverce, barevné hedvábné útky jsou zaneseny do geometrických obrazců často připomínajících svastiku (Videň, Österreichisches Museum für angewandte Kunst; Spies 2000, 122–124, 206–208). Obdobný soubor je také uložen v St. Trudien. Je datovaný do přelomu 13. a 14. století (St. Trudien Onze-Lieve-Vrouw Hemelvaartkerk; Spies 2000, 127–130, 209–215). Přidanými zlatými a hedvábnými vzorujícími útky je také zdobena tkanice okolo výstřihu na kasuli uložené v Braunschweigu, datované do 15. století. Zlatý útek též vytváří lomené linie (Braunschweig, Herzog Anton Ulrich Museum; Spies 2000, 137). Velké množství luxusních tkanic zhotovených na destičkách s přidanými zlatými a hedvábnými útky, vesměs s geometrickým vzorem, pochází též z královského pohřebiště v klášteře v Burgosu. Většinou jsou ze 13. století a dokládají neobyčejně vyspělou domácí produkci (Burgos, Santa María la Real de Las Huelgas, Museo de Telas Medievales; Spies 2000, 152–161). I ve Stockholmu se zachovaly tkanice velmi připomínající borta z královské hrobky v katedrále sv. Víta. Jsou datované do 15. století (Stockholm, Historiska museet; Spies 2000, 164–165). Do 14. století jsou zase datované obdobné tkanice uložené v St. Gallen (St. Gallen, Textilmuseum; Spies 2000, 174–175) a v Sionu (Sion, Église de Valère; Spies 2000, 176–177). Štola se svastikami připsaná sv. Loupovi je datovaná do 13. století (Sens, Trésor de la cathédrale; Spies 2000, 232). Stejnou dataci má i tkanice na albě údajně patřící biskupovi Pierre de Charny (Sens, Trésor de la cathédrale; Spies 2000, 235). Nelze také pominout rozsáhlou kolekci vesměs o něco starších doplňků pohřebních rouch římských králů a vysokých církevních hodnostářů pohřbených ve Špýru. Svým určením připomíná situaci, že Špýr i Pražský hrad byly nejvýznamnějšími pohřebišti panovníků a vysokých církevních hodnostářů ve středověku v Německu a Čechách (Špýr, Dom zu Unserer lieben Frau in Speyer; Spies 2000, 249–253).

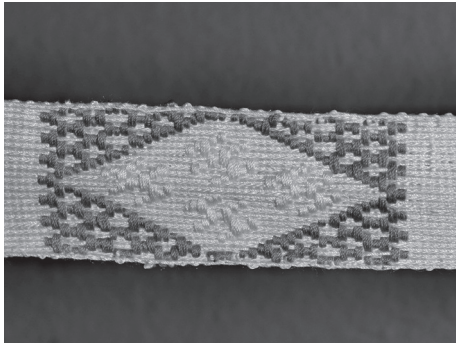
Datace a provenience tkanice zhotovené na destičkách z královské hrobky

Nálezové okolnosti, tedy především skutečnost, že borta byla nalezena v královské hrobce v katedrále sv. Víta ve společné rakvi s ostatky pěti českých královen, Jana Zhořeleckého a Václava IV. a zřejmě patřila k ženským šatům datovaným do doby okolo 1350, by předurčovala její zařazení rovněž do tohoto období. Nicméně lze připustit, že může být i o něco starší, možná ze 13. století, a k šatům byla připojena až v době, kdy bylo narychlo pořizováno pohřební roucho jedné z královen, snad Anny Falcké (k obdobné situaci viz pozn. 2). Vzhledem k výše uvedeným analogiím můžeme předpokládat, že borta byla zhotovena v západní Evropě.

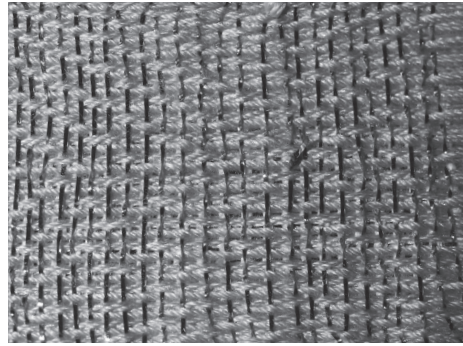
Zhotovení napodobeniny tkanice

Nejobtížnější částí textilně technologického průzkumu fragmentů tkanice bylo stanovení použité textilní techniky. V úvahu připadalo tkaní na destičkách a smyčkové tkaní na prstech, textilní struktury vytvořené oběma technikami mají velmi podobný vzhled z lícové i rubové strany. Pro určení použité techniky a konečné rozhodnutí, že jde o tkaní na destičkách, bylo, kromě detailního mikroskopického průzkumu struktury tkanice a způsobu provazování osnovních a útkových nití, zásadní experimentální ověřování možných postupů a jejich porovnávání s originálním výrobkem. Experimentální tkaní vyústilo ve vytvoření napodobeniny tkanice, přičemž jeho cílem nebylo utkáni kopie tkanice s přesně shodnými parametry, ale potvrzení techniky tkaní na destičkách a vyzkoušení možností vzorování různými typy útků (obr. 17, 18). Experimentální tkaní ukázalo nesmírnou pracnost zanášení vzorujících útků, které vyžadovalo vysoké nároky jak na zručnost výrobce, tak na časovou dotaci. Nejnáročnější bylo zanášení zlatého útku, který pro dosažení pravidelného geometrického vzoru provazoval v každém řádku jiným způsobem, takže každý prošlop pro jeho zanášení musel být manuálně vytvořen podle

předem daného schématu. Zajímavé bylo sledování vzoru a efektu přidaného zlatého útku, který na napodobenině tkanice pokrýval téměř celou plochu lícové strany. Na originální tkanici není tento efekt pozorovatelný, protože zlatý útek je dochován jen stopově a bez pozůstatků zlacení, takže již plně nevyčníká její původní vysoce zdobný vzhled.



Obr. 17. Detail základní struktury napodobeniny tkanice s přidanými různobarevnými hedvábnými útky. Foto H. Březinová.
Abb. 17. Detail der Grundstruktur der Nachbildung des Bandes mit zusätzlichen verschiedenfarbigen Seidenschussfäden. Foto H. Březinová.



Obr. 18. Detail přidaného zlatého útku na napodobenině tkanice. Foto H. Březinová.
Abb. 18. Detail des zusätzlichen Schussfadens an der Nachbildung des Bandes. Foto H. Březinová.

Závěrečné hodnocení

Odborné vyhodnocení pozůstatků unikátní zdobené tkanice přispělo k dalšímu obohacení poznání luxusních středověkých textilií, které pocházejí z Pražského hradu a dokládají vysokou úroveň odívání příslušníků panovnického dvora. Vedle podrobného technologického a historického průzkumu, který přispěl k poznání zajímavé techniky tkaní na destičkách s přidanými vzorujícími útky, bylo hlavním přínosem zhotovení napodobeniny textilního výrobku. Originální textilie je nyní velmi křehká, takže základní způsob, jak se rozpoznává technika zhotovení textilií, tzn. rozkrytí vazebné struktury pomocí preparační jehly, nebylo možné v tomto případě použít. Proto se experimentální ověření způsobu provázání nití ukázalo jako jediné vhodné východisko.

Prameny a literatura

- BRAVERMANOVÁ, M., 2006: Textil nejstarších Přemyslovců. In: České země v raném středověku (Sommer, P., ed.), 193–213. Praha.
- 2012: Pohřby a hroby lucemburských králů. In: Lucemburkové. Česká koruna uprostřed Evropy (Šmahel, F.–Bobková, L., edd.), 228–234. Praha.
- BRAVERMANOVÁ, M.–KLOUDOVÁ, R., 2006: Pohřební oděv Jana Zhořeleckého z královské hrobky v katedrále sv. Víta na Pražském hradě – Begräbnisgewand von Jan Zhořelecký aus der königlichen Gruft im Sankt-Veits-Dom in der Prager Burg, AH 31, 403–412.
- 2009: Geometricky zdobená tkanina z královské hrobky v katedrále sv. Víta – Geometrisch verziertes Gewebe aus dem Königsgrab im Veitsdom, AH 34, 463–481.
- 2010: Pohřební šaty jedné z českých královen z královské hrobky v katedrále sv. Víta – Das Begräbniskleid einer der böhmischen Königinnen aus der Königsgruft im St. Veitsdom, AH 35, 203–222.
- BRAVERMANOVÁ, M.–LEPPIN, B.–OTAVSKÁ, V., 2011: Fragment pohřebních šatů a závoj, tzv. kruseler, z rakve českých královen z královské hrobky v katedrále sv. Víta – Das Fragment eines Begräbniskleides und ein Schleir, ein sog. Kruseler, aus dem Sarg böhmischer Königinnen aus der Königsgruft im St. Veitsdom, AH 36, 593–625.
- BRAVERMANOVÁ, M.–LUTOVSKÝ, M., 2007: Hroby a hrobky našich knížat, králů a prezidentů. Praha.

- BRAVERMANOVÁ, M.–OTAVSKÁ, V., 2000: Románská tkanina z královské hrobky na Pražském hradě – Ein romanisches Gewebe aus der königlichen Gruft, AH 25, 409–432.
- 2003: Pohřební střevec pravděpodobně biskupa Šebíře – Der bergräbnisschuh wahrscheinlich des Bischofs Šebif (Severus), AH 28, 503–524.
- BŘEZINOVÁ, H., 1997: Doklady textilní výroby v 6.–12. století na území Čech, Moravy a Slovenska – Belege für die Textilherstellung im 6.–12. Jh. in Böhmen, Mähren und in der Slowakei, PA LXXXVIII, 124–179.
- 2007: Textilní výroba v českých zemích ve 13.–15. století. Poznání textilní produkce na základě archeologických nálezů – Textile Manufacture in the Czech Lands in the 13th–15th Centuries. Understanding Textile Production on the Basis of Archaeological Finds. Dissertationes Archaeologicae Brunenses/Pragensesque 2. Praha – Brno.
- 2010: Tablet-woven and Tabby-woven braids from the Czech late medieval archaeological findings. Fasciculi Archaeologiae Historicae. From Studies into Ancient Textiles and Clothing. Fasciculus XXIII., 47–51. Łódź.
- BŘEZINOVÁ, H.–POPOVÁ URBANOVÁ, K., 2009: Fragmenty textilu na bronzovém vědru z doby římské z Řepova – Textile fragments on a Roman period bronze bucket from Řepov, Central Bohemia, AR LXI, 101–117.
- CIBULKA, J., 1928: Královská hrobka v Chrámě sv. Víta na Hradě Pražském, Umění II, 41–44.
- COLLINGWOOD, P., 1982: The Techniques of Tablet Weaving. Oregon.
- CROWFOOT, E.–PRITCHARD, F.–STANILAND, K., 1992: Textiles and clothing (c. 1150 – c. 1450). Medieval finds from excavations in London. London.
- FLURY-LEMBERG, M.–OTAVSKÝ, K., 1994: Das Grabgewand König Wenzels IV. In: Festschrift für Hermann Fillitz zum 70. Geburtstag. Aachener Kunstblätter des Museumsvereins, 293–304. Köln.
- GOLLEROVÁ-PLACHÁ, J., 1937: Látky z pražské královské hrobky. Praha.
- KONSERVIERUNGSBERICHT, 1992: Dalmatik vom Grabornat König Wenzels (1361–1419). Abegg-Stiftung. Nepublikováno. Uloženo v dokumentaci oddělení uměleckých sbírek Správy Pražského hradu pod inv. č. PHA 5.
- LEJSKOVÁ, M., 1931: Dvojí šat královen z hrobky českých kráľů v chrámě sv.Víta v Praze, PA XXXVII, 5–9.
- NCS Colour AB, 2013: The Universal Language of Colour. Stockholm.
- OTAVSKÝ, K.–WARDWELL, A. E., 2011: Mittelalterliche Textilien II. Zwischen Europa und China. Abegg-Stiftung, Bern.
- RESTAURÁTORSKÁ ZPRÁVA, 1980: Restaurátorská zpráva z 30. 11. 1980, rkp. uložená v dokumentaci uměleckých sbírek Správy Pražského hradu, inv. č. PHA 4.
- SPIES, N., 2000: Ecclesiastical Pomp and Aristocratic Circumstance. A thousand years of brocaded tabletwoven bands. Maryland.
- STAŇKOVÁ, J.–BARAN, L., 2008: Tradiční textilní techniky. Praha.
- ŠÁLKOVÁ et al., v tisku: Šálková, T.–Houfková, P.–Novák, J.–Bezděk, A.–Šuláková, H.–Kovačiková, L.–Březinová, H.–Farkašová, K.–Koník, P.–Paveka, J.–Myšková, E.–Bešta, T.–John, J.–Chvojka, O.–Michálek, J., Organic material from the Hallstatt Period tumulus at the site Zahradka (South Bohemia, Czech Republic).
- VOCABULARY OF TECHNICAL TERMS, 1964: Vocabulary of Technical Terms Fabrics. Centre International d'Etude des Textiles Anciens. Lyon.

Zusammenfassung

Ein mit Brettchentechnik gewebtes Band vom Grabgewand einer böhmischen Königin

Der vorliegende Beitrag beschäftigt sich mit einer detaillierten Untersuchung der Textiltechnik des Brettchenwebens, mit welcher Seidenbänder hergestellt wurden, die mit einem zusätzlichen goldenen und seidenen, gemustertem Schussfäden verziert wurden, der ein geometrisches Motiv bildete. Eine sehr kunstfertige Borte gehörte ursprünglich offenbar zu dem Leibchen eines Frauenkleides, das wahrscheinlich Anna von der Pfalz gehörte und in der Königsgruft im Veitsdom entdeckt wurde. Neben einer historischen und textiltechnologischen Untersuchung wird auch eine experimentelle Nachbildung des Seidenbandes mit zusätzlichen Schussfäden präsentiert.

Fundumstände und Grabinventar

Die vier Ehefrauen Karls IV. – Blanca von Valois (†1348), Anna von der Pfalz (†1353), Anna von Schweidnitz (†1362) und Elisabeth von Pommern (†1393) – sowie die erste Ehefrau von Wenzel IV. – Johanna von Bayern (†1386) – wurden nacheinander in der im Chor des Veitsdomes auf der Prager Burg gelegenen Königsgruft beigesetzt. Im Jahr 1590 wurden ihre Gebeine zusammen mit den Gebeinen der böhmischen Herrscher und ihrer Verwandten in die neu errichtete, im Dom westlicher liegende Renaissancekrypta überführt. Ursprünglich hatten alle Ehefrauen Karls IV. und Johann von Bayern ihren eigenen Sarg. Nach dem Tod von Rudolf II. (†1612) wurden ihre Gebeine zusammen mit denen von Wenzel IV. und Johann von Görlitz in einen Schrein gebettet. Im Jahr 1928 wurde jedwede Begräbnisausstattung aus der Krypta herausgenommen und wird nach und nach konserviert und untersucht.

Im Jahr 2009 kam es zur Konservierung von Überresten eines Frauenkleides. Es wurde aus Seidenlampas genäht und mit einem Dekormotiv versehen, das Vögel in einem Kleeblattband zeigt. Das Kleid ist nur in Fragmenten erhalten, nur der vordere und hintere Teil des Leibchens, weder die Ärmel noch der eigens angestückte Rock sind erhalten geblieben. Das Kleid wird mit Vorbehalt der zweiten Frau Karls IV. Anna von der Pfalz zugeschrieben. Aufgrund der Auswertung der Archivquellen könnte auch die heute selbständige Borte zu ihm gehört haben, die ursprünglich offenbar an der Schulter befestigt war.

Seidenbandfragmente

Die Überreste des Bandes sind heute in Form von drei kleinen und einem größeren Fragment erhalten, die alle 24–25 mm breit und jeweils 23, 29, 40 und 315 mm lang sind. Bei allen Fragmenten sind beide Seitenränder fest, sodass es sich bei der angegebenen Breite um die ursprüngliche Breite handelt. Beide Endstücke des Bandes sind nicht erhalten geblieben, sodass seine ursprüngliche Länge und die Art der Endstücke nicht bestimmt werden kann. Das Band wurde mit der Brettchenwebtechnik hergestellt, bei deren Fertigung 45 Webbrettchen mit jeweils vier Ecklöchern verwendet wurden.

Die aus 180 Kettfäden und einem regelmäßig verkreuzenden Schuss bestehende einfache Grundstruktur des Bandes wurde an der Außenseite mit zwei zusätzlichen Musterschusstypen verziert, einem goldenen, der die gesamte Fläche des Bandes überdeckt, und einem seidenen, ursprünglich unterschiedlich gefärbten, der lediglich an den Stellen eingebracht wurde, wo er ein geometrisches Muster bildete.

Von dem goldenen Schuss sind über die gesamte Strukturfläche des Bandes kleine schwarze Partikel gut sichtbar geblieben. Der Schuss wurde ursprünglich offenbar durch schmale Streifen vergoldeter Tierhäutchen gebildet, von denen einige sehr winzige Überreste in einer Breite von 400 µm besonders zwischen den Fäden des seidenen Schusses erhalten geblieben sind, der das Muster erzeugt. In der Struktur des Bandes sind besonders von der Seite her Überreste eines durch den goldenen Schuss gebildeten geometrischen Musters erkennbar, wenn auch heute lediglich in Form eines Negativabdrucks. Dabei handelt es sich um eine Kombination von sich regelmäßig wiederholenden konzentrischen, gebrochenen Linien und Rauten.

Die Seidenfäden eines weiteren zusätzlichen Musterschusses werden durch vier ungezwirnte Fadenquellen gebildet. Das Muster wurde auf einer rechteckigen, 36 mm langen Grundfläche ausgeführt. Innerhalb des Rechtecks befindet sich eine Raute, die vier kleine, an Hakenkreuze erinnernde Gebilde enthält. Außerhalb der Raute ist die Fläche des Rechtecks mit gleichmäßigen Reihen kurzer Stiche ausgefüllt. Auf der Rückseite des Bandes kann man die Art und Weise gut erkennen, in welcher die Musterfäden eingebracht wurden, die durch das mittlere Webfach nicht wie ein Bindungs- und Goldmusterschuss verkreuzen, sondern von der Vorderauf die Rückseite umgelenkt werden, wo sie lose flottieren und nach der Vorgabe des Musters wieder an die Oberseite gelangen. Beim Einweben der seidenen Musterschüsse wurden zwei Webtechniken verwendet, das sogenannte Broschieren und das Lancé. Das Rechteck mit der Raute wurde mit der Lancé-Technik erzeugt, die Musterschüsse verlaufen von einem Ende des Bandes zum anderen, die an Hakenkreuze erinnernde Gebilde in der Raute wurden broschiert,

d.h. die Schüsse befinden sich lediglich an der Stelle des Musters und verkreuzen nicht über die gesamte Breite des Bandes.

Funde von mit Brettchentechnik mit zusätzlichen Musterschüssen gewebten Bändern

Mit Brettchen gefertigte Gewebe mit zusätzlichem Musterschuss sind in europäischen und auch außereuropäischen Sammlungen relativ häufig vertreten und werden bei archäologischen Grabungen auch weiterhin noch entdeckt. Sie werden vor allem als Accessoires interpretiert, die für luxuriöse Gewänder der höchsten gesellschaftlichen Schicht sowohl in kirchlicher, als auch in weltlicher Umgebung bestimmt waren.

In Böhmen sind sie physisch nur auf der Prager Burg erhalten geblieben, vor allem in den Gräbern von kirchlichen Würdenträgern. Im Grab von Bischof Šebř (†1067) zierten mit Brettchen gewebte Seidenborten die Schuhe. Die erste wurde mit neun Brettchen gewebt, die Kettfäden weisen abwechselnd eine S-Drehung und Z-Drehung auf, verziert war die Borte mit einem zusätzlichen Goldschuss, das Muster ist geometrisch. Die zweite Borte wurde mit fünfzehn Brettchen gefertigt, die Kettfäden weisen abwechselnd eine S-Drehung und Z-Drehung auf. Sie war ebenfalls mit einem geometrischen Muster verziert, das aus einem zusätzlichen Schussfaden bestand (Bravermanová–Otváská 2003, 506–507). Im Grab von Bischof Cosmas (†1098) ist ein Seidenband erhalten geblieben, das mindestens mit fünfzig Brettchen gefertigt wurde (die volle Breite der Borte ist nicht erhalten geblieben), die Kettfäden weisen eine Z-Drehung auf. Verziert war sie mit einem zusätzlichen Schussfaden, das Motiv ist geometrisch. Die ursprüngliche Verwendung der Borte ist unbekannt. Aus einem mit Brettchen gefertigten Seidenband bestanden offenbar die Behänge (Fanonen) der Mitra des Prager Bischofs Johann I. (†1139). Zum Weben der Borte waren ca. 135 Brettchen nötig, die Kettfäden weisen eine S-Drehung und Z-Drehung auf. Die Borte war mit einem zusätzlichen Schussfaden verziert, das Muster ist geometrisch (zwischen zwei geraden Linien verlaufende gebrochene Linie; Bravermanová 2004, 603). Ein weiterer Fund stammt aus weltlicher Umgebung. Die Begräbnisdalmatik von Wenzel IV. (†1419) hatte seidene, mit einem zusätzlichen goldenen Musterschuss verzierte Borten, die an der Schulter des Kleidungsstücks angenäht sind. Sie wurden mit elf Brettchen gefertigt, die Kettfäden weisen abwechselnd eine S-Drehung und Z-Drehung auf, das Muster ist geometrisch (Konservierungsbericht 1992). Im europäischen Kontext sind viele Funde bekannt, welche die Verwendung von Zierbändern belegen.

Datierung und Provenienz des mit Brettchen gewebten Bandes aus der Königsgruft

Die Fundumstände, d.h. vor allem die Tatsache, dass die Borte in der Königsgruft des Veitsdoms in einem gemeinsamen Sarg mit den Reliquien von fünf böhmischen Königinnen sowie von Johann von Görlitz und von Wenzel IV. gefunden wurde und offenbar zu einem in die Zeit um das Jahr 1350 datierten Kleid gehörte, hat die Datierung in ebenfalls diesen Zeitraum vorherbestimmt. Nichtsdestotrotz kann man einräumen, dass sie auch etwas älter sein kann und möglicherweise aus dem 13. Jahrhundert stammt und erst dann dem Kleid hinzugefügt wurde, als man rasch das Grabgewand für eine der Königinnen – womöglich für Anna von der Pfalz – besorgen musste. Hinsichtlich der Analogien können wir annehmen, dass die Borte in Westeuropa angefertigt wurde.

Anfertigung einer Nachbildung des Bandes

Um die verwendete Textiltechnik bestimmen zu können, war, außer einer detaillierten mikroskopischen Untersuchung der Struktur des Bandes und der Art und Weise wie die Kett- und Schussfäden miteinander verknüpft wurden, die experimentelle Überprüfung möglicher Vorgehensweisen und ihr Vergleich mit dem Original eine große Hilfe. Das experimentelle Weben mündete in der Nachbildung des Bandes, wobei das Ziel nicht darin bestand, eine Kopie des Bandes mit genau den gleichen Parametern zu weben, sondern die Webtechnik mit Brettchen zu bestätigen und Möglichkeiten auszuprobieren, mit verschiedenen Schusstypen eine Musterung zu erhalten.

PhDr. Milena **Bravermanová**, Správa Pražského hradu, Hrad, 119 08 Praha,
milena.bravermanova@hrad.cz

PhDr. Helena **Březinová**, Ph.D., Archeologický ústav AV ČR, Praha, v. v. i., Letenská 4, 118 01 Praha 1,
brezinova@arup.cas.cz

