

Dejmal, Miroslav; Knápek, Aleš; Machová, Barbora; Přišťáková, Michaela;
Těsnohlídek, Jakub; Vágner, Michal

Opevnění v poloze "Na šancích" u Ledče nad Sázavou

Studia archaeologica Brunensia. 2016, vol. 21, iss. 1, pp. 185-205

ISSN 1805-918X (print); ISSN 2336-4505 (online)

Stable URL (DOI): <https://doi.org/10.5817/SAB2016-1-8>

Stable URL (handle): <https://hdl.handle.net/11222.digilib/135830>

Access Date: 17. 02. 2024

Version: 20220831

Terms of use: Digital Library of the Faculty of Arts, Masaryk University provides access to digitized documents strictly for personal use, unless otherwise specified.

Opevnění v poloze „Na šancích“ u Ledče nad Sázavou

The fortification at the “Na šancích” site near Leděč nad Sázavou

Miroslav Dejmal / Aleš Knápek / Barbora Machová / Michaela Prišťáková

Jakub Těsnohlídek / Michal Vágner

Abstrakt

Článek pojednává o dosud v odborné literatuře nekonkretizované lokalitě, která se nachází 2,6 km severně od středu Ledče nad Sázavou. Opevnění se nachází na konci ostrožny nad soutokem Vrbenského a Olešenského potoka nad osadou Hamry dnes na katastru obce Hradec u Ledče nad Sázavou. Objekt byl objeven pracovníky Muzea Vysočiny Havlíčkův Brod a v rámci projektu NAKI byl celý areál zaměřen, částečně geofyzikálně zkoumán a podroben prospekci pomocí detektorů kovů.

Klíčová slova

Čechy; Vysočina; opevnění; nedestruktivní průzkum

Abstract

The article is dealing with a locality still unspecified in professional literature, which is situated 2.6 km north of the centre of Leděč nad Sázavou. The fortification is located at the end of a spur above the confluence of Vrbenský and Olešenský streams above the Hamry hamlet, today in cadastral district of the Hradec village near Leděč nad Sázavou. The feature was discovered by employees of the Museum of Vysočina Region in Havlíčkův Brod. Within a NAKI project, the whole area was geodetically measured and partly surveyed by geophysical methods and with metal detectors.

Keywords

Bohemia; Vysočina Region; fortification; non-destructive survey

Lokalizace

Lokalita se nachází v kraji Vysočina na území bývalého okresu Havlíčkův Brod na katastrálním území obce Hradec u Ledče nad Sázavou nad osadou Hamry. Opevněná poloha zaujala konec ostrožny, částečně již její opyš nad soutokem Vrbenského a Olešenského potoka. Plocha lokality je dnes odlesněna s nově vysazenou lesní školkou a na severovýchodní straně navazuje na pole. Svahy lokality jsou poměrně prudké a pohodlná cesta vede ze severní strany od obcí Olešná a Kozlov (Obr. 1). Pravděpodobně jedinou dosud známou zmínkou o existenci opevnění v trati „Na šancích“, je zmínka J. L. Příče (1909, 384), kdy na základě informace od Augusta Sedláčka popisuje: „východně od Haberku je ostroh s příkopem a vnitřním valem.“ Díky této zmínce, byť nepřesné, byla lokalita v terénu roku 2012 identifikována pracovníky MV Havlíčkův Brod.

Popis lokality

Lokalita má tvar deformovaného oválu o rozměrech 70 × 50 m. Na severovýchodní straně je areál omezen příkopem a následným valem (Obr. 2). Na ostatních stranách je patrná terénní hrana. Pouze na části jižní úseku špatně znatelná. Prostor před příkopem je dnes poškozen v souvislosti s polem a sadem, které se nacházejí na severovýchodní přístupové straně (Obr. 3–4).

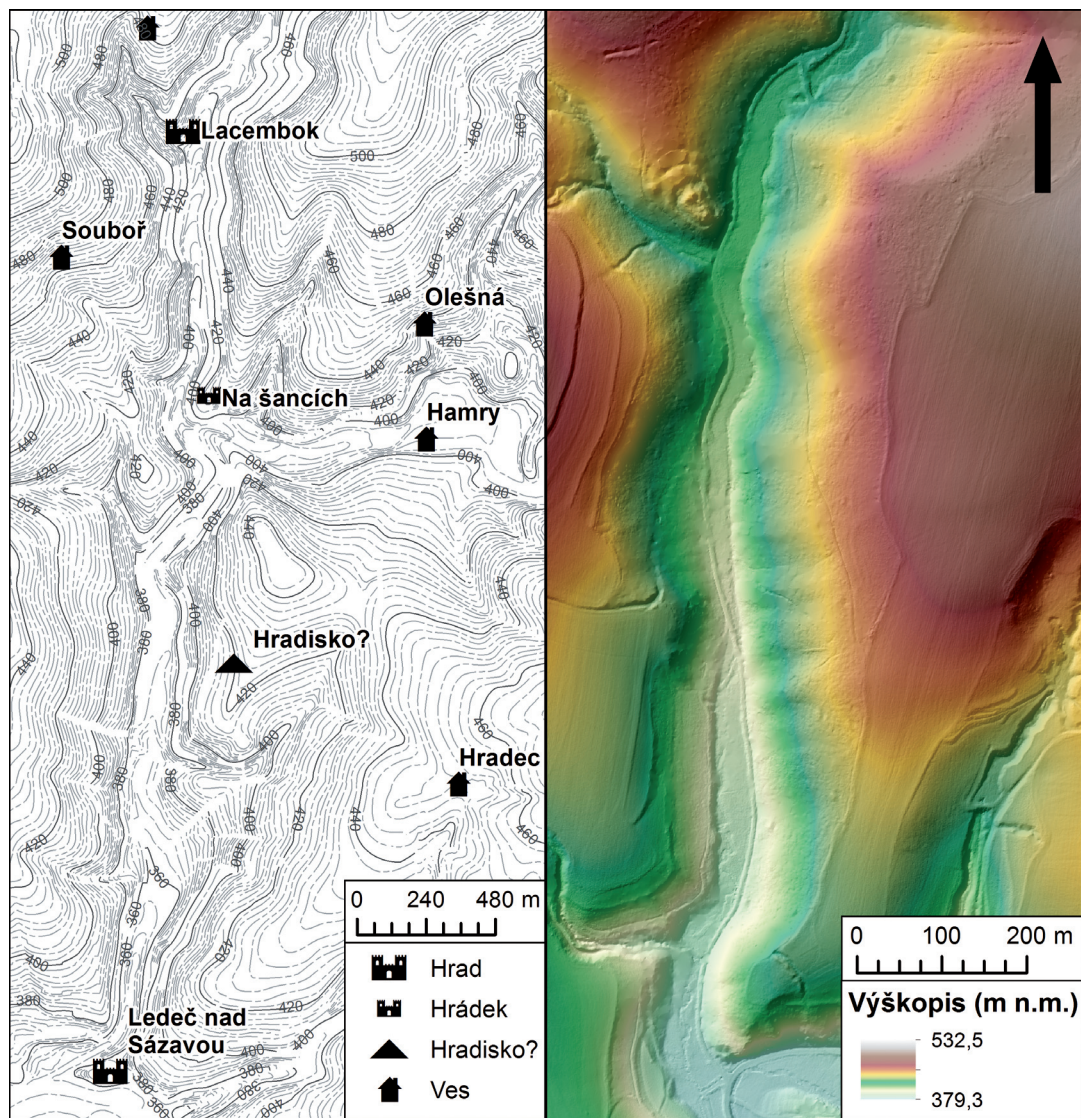
Příkop je v průřezu konkávní a jeho šířka se pohybuje okolo 7 m. Hloubka je dnes okolo 1,4 m, v nejširší části až 2 m. V příkopu je patrná kamenná destrukce a také je na dvou místech přerušen. Obě přerušení se nacházejí v jeho jižní části, přičemž jsou patrně recentního původu. Severnější souvisí s cestou či širší pěšinou, která je následně prolomena i ve valu. Jižnější přerušení souvisí s polem, které

sahalo až do těchto míst, jak je patrné na leteckých fotografiích z 50. let 20. století.

Za příkopem se nachází těleso valu, které dosahuje výšky až 2 m a šířky až 8 m, kdy nejvyšší je severní část valu. Střední část valu je již o něco nižší. Val je poškozen pouze patrně recentním průrazem v jižní části. Ten pravděpodobně vznikl v rámci obslužnosti plochy zaniklého opevnění v době, kdy se zde nacházel les. Že jde o recentní průraz naznačuje i fakt, že ve stejném místě je zasypán i příkop. Ten by se, pokud by se jednalo o původní vstup do areálu, spíše překonával po nějakém mostku. Na jižní straně val pomalu vyznívá. To je patrně způsobeno recentním terasováním jižního svahu. Terasa je dodnes dobře patrná a nejspíš poškodila jižní část lokality včetně příkopu, valu a terénní hrany. Těleso valu nebylo archeologicky zkoumáno, pouze zkusmé vzorkování pedologickou tyčí potvrdilo, že se v jeho konstrukci hojně vyskytuje kámen.

Vnitřní plocha ohrazeného areálu nenese žádné stopy po zástavbě ani jiných objektech. Celé nivó je ploché a má rozlohu 2 360 m². Plocha se ostře svažuje k jihozápadu. Zatímco nadmořská výška u vnitřní paty valu se pohybuje okolo 425 m n. m., u nejnižší části terénní hrany je to již jen okolo 417 m n. m. V rámci vnitřní plochy byla také provedena nahodilá sondáž pedologickou tyčí. Přičemž nikde v přibližně deseti vzorkovaných místech se nám nepodařilo zachytit kulturní vrstvu či jiné stopy antropogenní činnosti na lokalitě. S lokálními rozdíly se dá konstatovat, že pod 10 cm silnou vrstvou hrabanky se nacházela světlé hnědá písčítá hlína o mocnosti 40 cm. Ta naléhala již na rostlou skálu.

Vydělení lokality na jižní, západní a severní straně se dochovalo v podobě mírné, avšak dobře patrné terénní hrany. Ta byla poškozena pouze na jihu (viz výše).



Obr. 1. Vlevo – osídlení sledovaného území ve středověku; vpravo – výškopisný model terénu lokalit Hamry – Na šancích a Lacembok.

Fig. 1. Left – medieval settlement in the territory under review; right – terrain elevation model of the Hamry – Na šancích and Lacembok sites.



Obr. 2. Hamry – Na šancích. Pohled na severní a střední část valu, od jihozápadu.

Foto: fotoarchiv Archaia Brno o.p.s.

Fig. 2. Hamry – Na šancích. A southwest view of the northern and middle parts of the rampart.

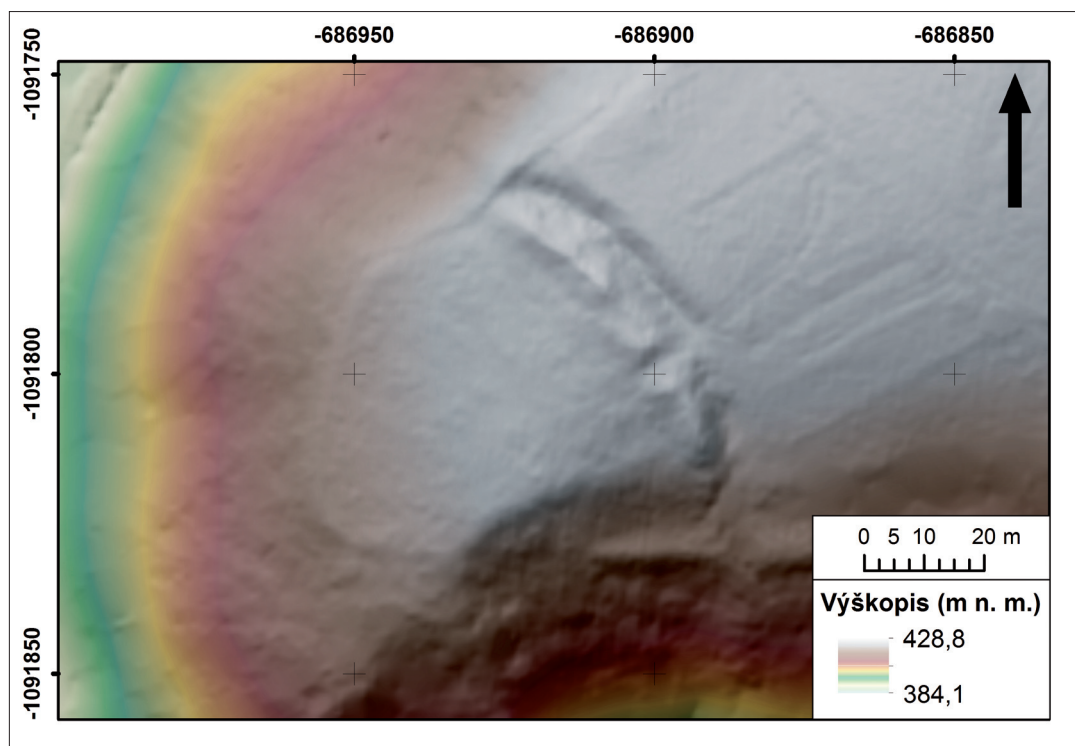
Photo: Photo archive Archaia Brno o.p.s.

Geodetické zaměření

Součástí průzkumu lokality bylo její geodetické zaměření. Cílem geodetické prospekce bylo zdokumentování příkopu, valu a terénních hran, zaměření nálezů detektorové prospekce a profilů GPR prospekce. Měření probíhalo pomocí totálních stanic Pentax R325N s Trimble Nomad, Leica Viva TS 15 s kontrolerem CS 15 a GNSS přijímačem Leica Viva GS 15 s kontrolerem CS 10. Jelikož se lokalita nachází na otevřeném prostranství, byly orientační body vytyčeny a stabilizovány v síti JTSK pomocí GNSS přijímače. Tyto body tvořily základ pro orientaci totální stanice a následné měření. Tímto krokem se předešlo zdlouhavé metodě polygonového tahu z některého z bodů bodového pole Českého úřadu zeměměřického a katastrálního (dále jen ČÚŽK).

Jelikož se jednalo o zaměřování více druhů komponent, byl z důvodu lepšího zpracování naměřených dat ve všech použitých přístrojích zaveden jednotný systém kódování bodů (k metodice obecně Dejmal a kol. v tisku).

Lokalita se nachází na otevřeném prostranství, z toho důvodu nebylo nutné podrobné zaměření celé lokality a celkový plán byl vytvořen z dat digitálního modelu reliéfu 5. generace (DMR5G) od ČÚŽK. Na takto vytvořeném plánu máme zachycenu nejen lokalitu Hamry, ale i nedaleký hrad Lacembok (Obr. 1). Všechna data a výstupy byly zpracovány v programu ArcMap 10.3 od společnosti Esri. Na vizualizaci byly kromě standardních nástrojů využity volně dostupné nástroje Relief visualisation toolbox (Kokalj – Zakšek – Oštir 2011; Zakšek – Oštir – Kokalj 2011) a ET GeoWizards 11.2 for ArcGIS.



Obr. 3. Hamry – Na šancích. Výškopisný plán lokality v souřadnicovém systému JTSK.

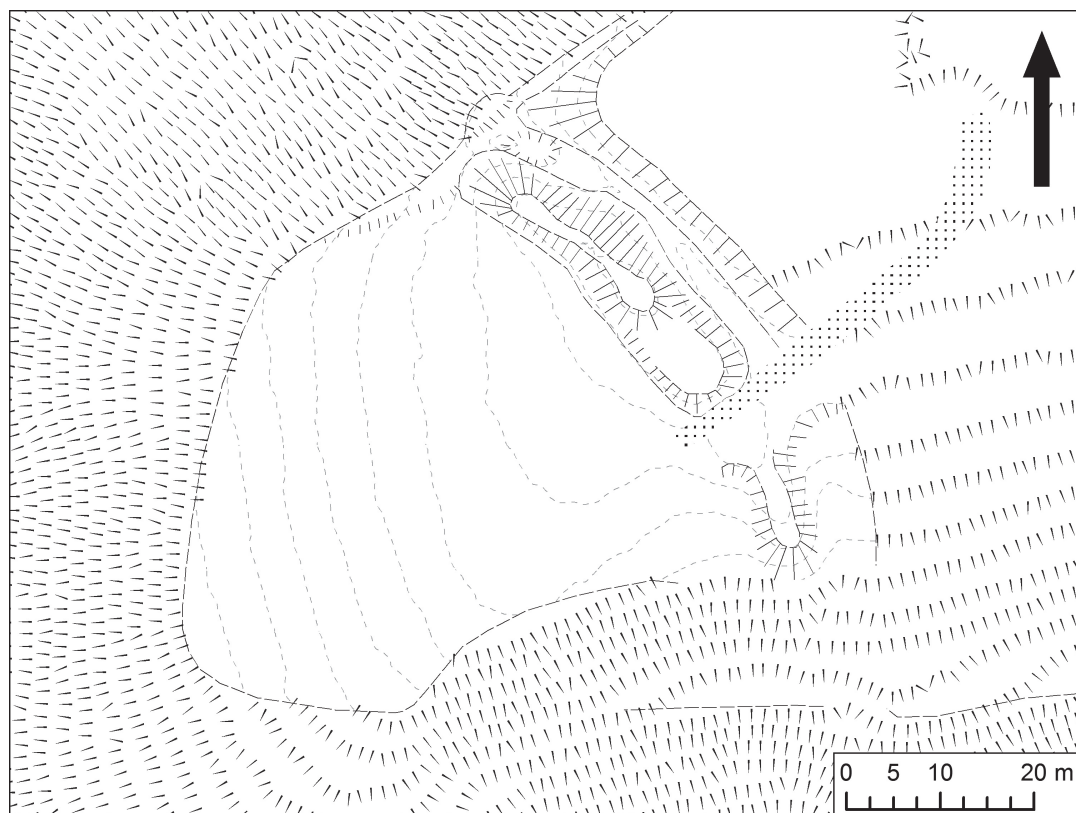
Fig. 3. Hamry – Na šancích. Elevation plan of the site in the JTSK coordinate system.

Geofyzikální prospekce

V rámci nedestruktivního průzkumu lokality byla v omezené míře provedena i geofyzikální prospekce, která se zaměřila na pozůstatky valu s příkopem na severovýchodní straně lokality. Vzhledem k tomu, že předešlý průzkum pedologickou tyčí ukázal, že těleso valu je pravděpodobně navrženo převážně z kamenů, tak jedním z cílů měření bylo získání dalších poznatků ohledně vnitřní struktury valu. Dalším cílem byla identifikace původní hloubky příkopu, který je dnes z části zanesen kamennou destrukcí. Za účelem řešení nastolených otázek a s přihlédnutím na podmínky měření byla z dostupných geofyzikálních metod zvolena metoda pozemního georadaru (dále jen GPR). Jednalo se o aparaturu RAMAC X3M od švédské

společnosti GEOSCIENCE MALÅ s anténou o centrální frekvenci 500 MHz. Prospekce byla provedena systémem dvou kolmých profilů na těleso valu (Obr. 5) o délce 21,5 m (profil č. 1) a 12,5 m (profil č. 2). Hustota měřených bodů na každém ze dvou profilů byla nastavena na 0,1 m.

Výsledky GPR prospekce lze interpretovat takto. Na zkoumaném profilu č. 1 je mezi cca 5 až 12 m velice dobře patrný příkop s kamennou destrukcí, která končí v hloubce cca 1,4 m od úrovně dnešního terénu. Zde byla zachycena horizontální vrstva, kterou lze interpretovat jako původní dno příkopu (Obr. 6–1). Připočetme-li tedy dochovanou hloubku příkopu, která činí něco mezi cca 1,4 a 2 m, k hloubce zachyceného dna, tak lze soudit, že původní příkop byl hluboký cca 3 až 3,5 m. Co se týče valu,



Obr. 4. Hamry – Na šancích. Plán lokality vytvořen metodou topografické šrafury, upraven podle modelu lokálního reliéfu.

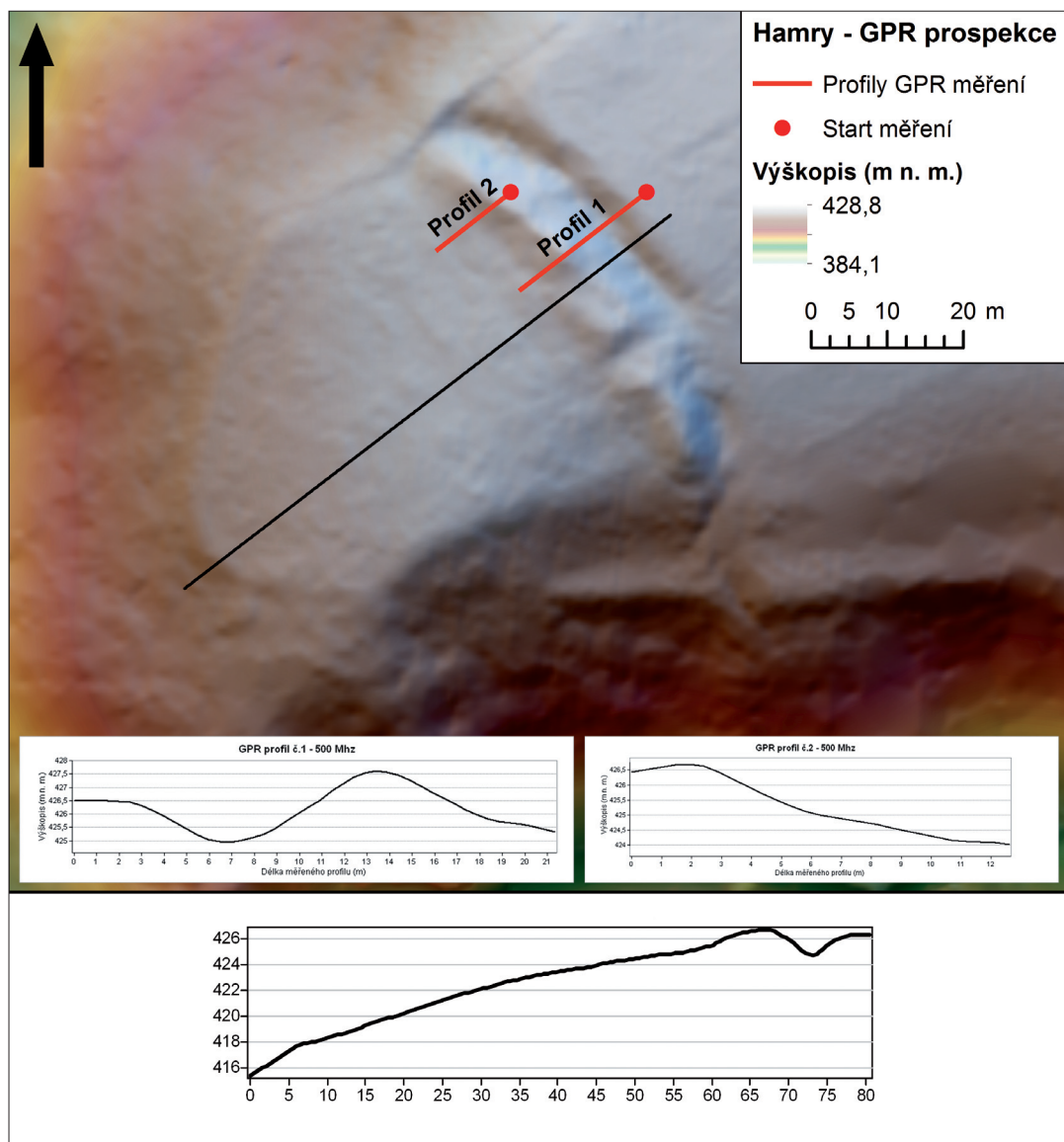
Fig. 4. Hamry – Na šancích. Site plan created with the method of topographic hachure, modified after the local relief model.

tak z naměřených výsledků nelze s jistotou určit jeho vnitřní konstrukci. Dle charakteru GPR signálu se zdá, že těleso valu je složeno z homogenního materiálu (Obr. 6–2). S jistotou nelze určit ani to, zda se uvnitř valu nachází nějaké pozůstatky po kamenné čelní zdi. Tuto otázku nerozřešil ani profil č. 2, který lze dle naměřených výsledků interpretovat stejně.

Kovové artefakty

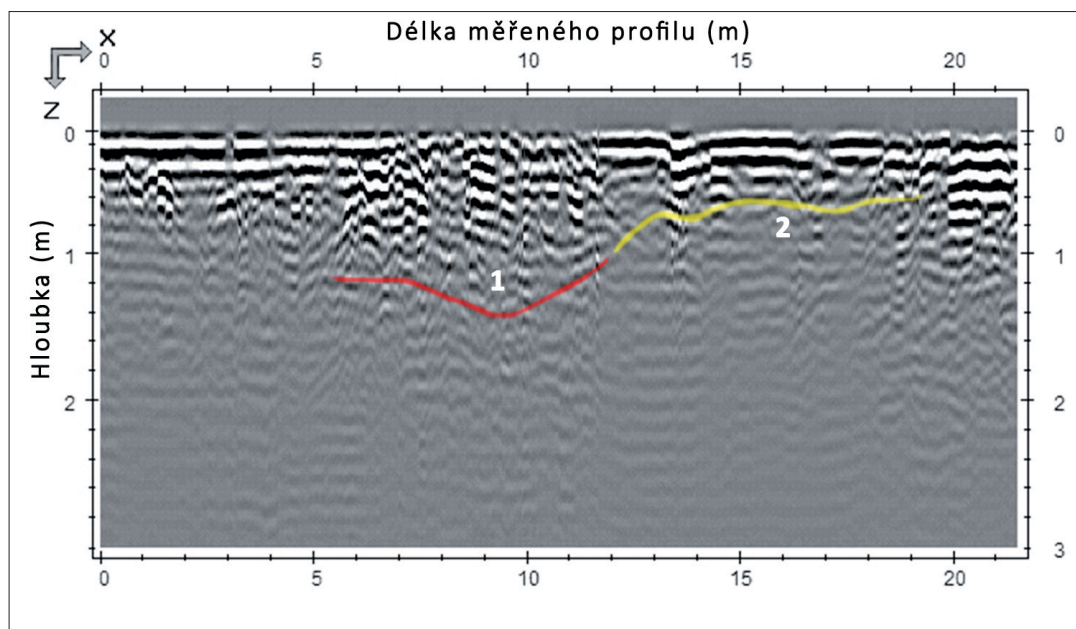
V rámci akce byla na zkoumané lokalitě provedena plošná prospekce pomocí detektorů kovů.

Povrch opevněné polohy „Šance“ představoval díky nedávné těžbě dřeva ideální prostor pro tento typ samostatné výzkumné metody (Janíček 2006, 81). Bohužel se jihovýchodní část opevněné plochy v době výzkumu nacházela vně lesní školky a pokrýval ji hustý křovinný porost snižující efektivitu výzkumu. Vzhledem k dosavadním nízkým znalostem historie lokality metoda nabízela možnost značného zisku informací. Kromě sběru archeologických dat byla podružným cílem záchrana artefaktů před nelegálními sběrateli kovových předmětů, kteří ohrožují většinu archeologických komponent naší krajiny (Křivánek 2006, 319; Kuna 2006, 327).



Obr. 5. Hamry – Na šancích. Rozložení profilů GPR měření na zkoumané lokalitě a jejich topografický průběh. Dole: topografický řez lokalitou.

Fig. 5. Hamry – Na šancích. Distribution of GPR measurement profiles at the locality and their topographic course. Bottom: topographic section through the site.



Obr. 6. Časový/hloubkový řez profilu č. 1 zpracovaný v programu EASY 3D.

Fig. 6. Chronological/Depth section of profile No. 1 processed in the EASY 3D programme.

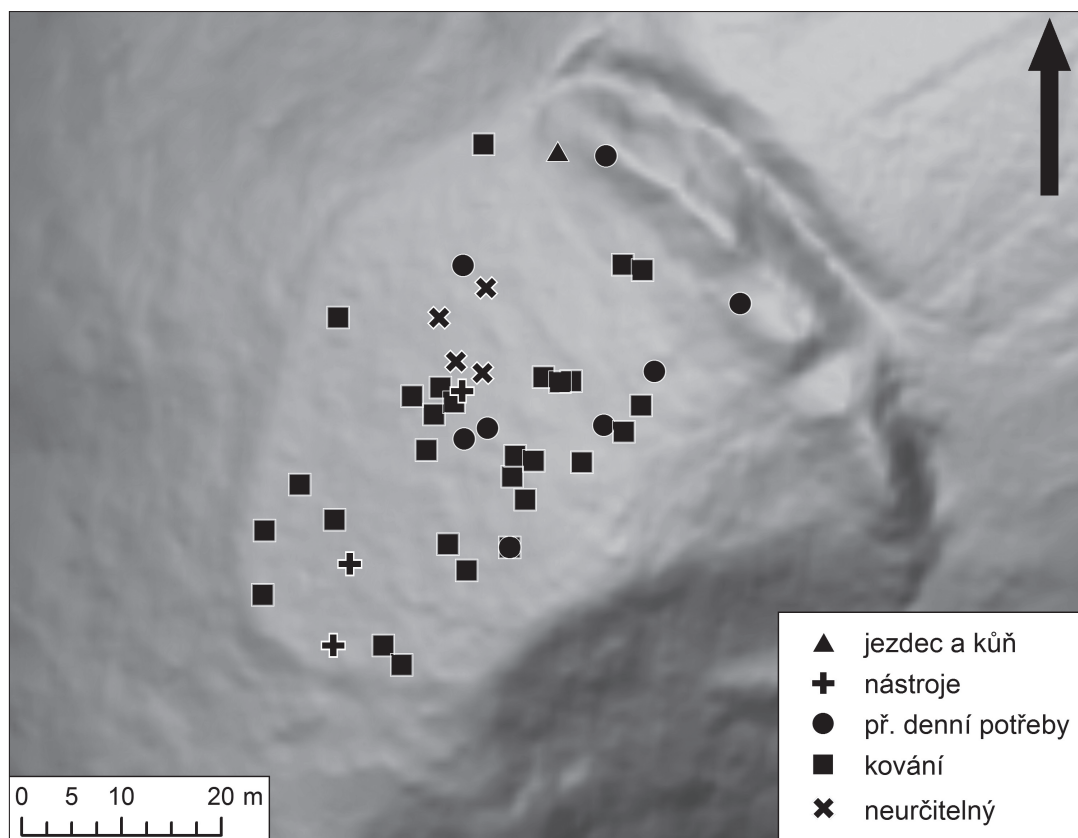
Cílem detektorové prospekce bylo zodpovědět především otázky, jaké spektrum a prostorovou distribuci artefaktů lokalita obsahuje a zda byla v minulosti narušena amatérskými hledači. Prospekce probíhala za pomoci detektorů XP G-maxx, Garret Ace 250 a Golden Mask GM4 Pro v délce 4 pracovních dnů a bylo během ní vyzvednuto na 57 artefaktů, přičemž bylo možno pokrýt prostor vlastního hrádku, příkop, val, a také navazující část jižního svahu k Olešenskému potoku. Zbylé svahy ohraničující ostrožnu ze severozápadu a depresi příkopu vyplňovala hustá vegetace neumožňující zaměření nálezů. Při vlastním vyzvedávání byly zaznamenávány všechny relevantní nálezové okolnosti a přesné souřadnice včetně fotodokumentace. Po skončení prací byly terén i vegetace uvedeny do původního stavu.

Nálezky se nacházely v hloubkách od 3 do 23 cm, nejčastěji ve vrstvě lesní hrabanky, nebo v hnědé až světlehnědé písčité hlíně pod

hrabankou. Antropogenní uložení nebyly při detektorové prospekci zaznamenány, což odpovídá výsledkům pedologické sondáže (viz výše) (Obr. 7).

Nálezovému spektru dominují kování, zastoupená především množstvím ručně kovaných hřebů, fragmentů pásovin s otvory pro hřeby a neurčitelných kování (Obr. 8). Méně častým předmětem byly nástroje zastoupené jedním kompletním nebo zezem o průměru hrotu 9 mm a délce 144 mm, jednostranně broušeným nožem se zlomenou rukojetí, jedním majlíkem či sekáčem a třemi ocelovými klínky. Získány byly také dva fragmenty podkov typu 5C a 2 (Krajíc 2003, 103; Obr. 7).

V souboru se vyskytují také novověké předměty osobního charakteru a součásti oděvu, které mohou souviset s pozdějším hospodářským využíváním lokality, nebo s pohyby vojsk za třicetileté války. Tyto zastupují především kovové podkůvky kožených bot, zdobené



Obr. 7. Hamry - Na šancích. Prostorová distribuce nálezů detektorového průzkumu.

Fig. 7. Hamry - Na šancích. Spatial distribution of finds from a detector survey.

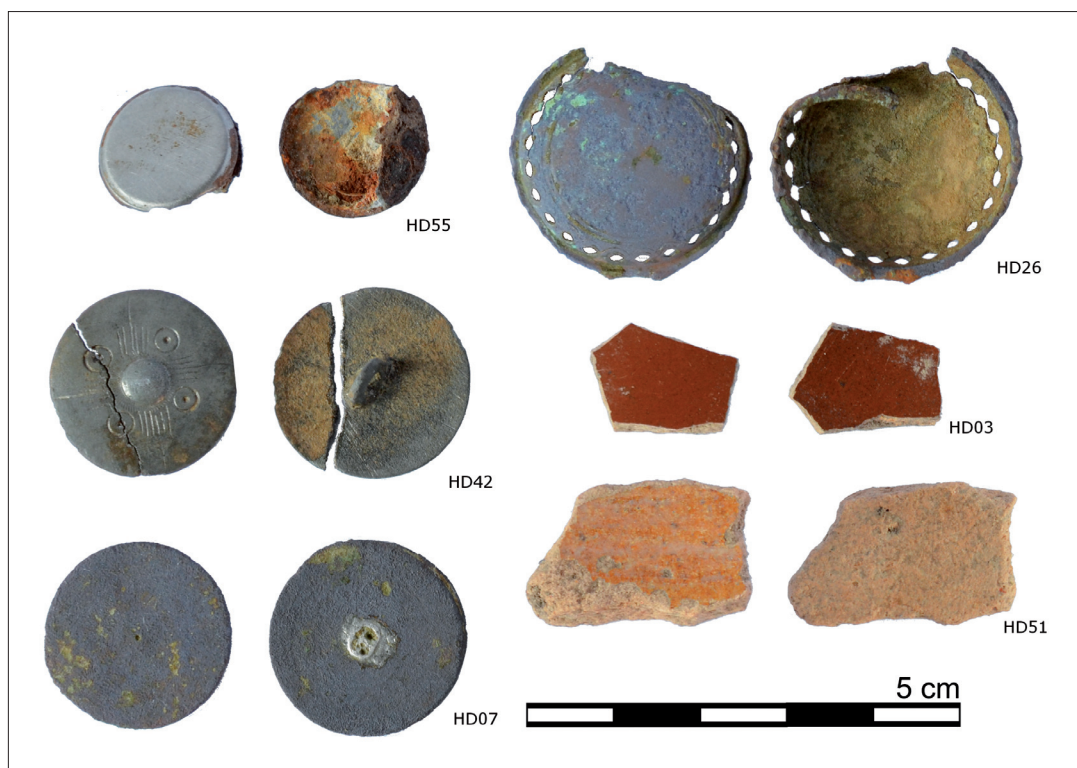
arsenbronzový knoflík, plochý mosazný knoflík a zdobené víčko dýmky. Při exkavaci kovových předmětů byly získány dva keramické střepy. Jednalo se o zlomek výdutě oxidačně pálený do žluto-okrové barvy s vnitřní oranžovou glazurou a fragment výdutě kameninové nádoby (Obr. 9).

Zbývající artefakty představují většinou silně zkorodované fragmenty a neurčitelné jedince. Lokalita neobsahovala kromě dna nábojnice loveckého brokového náboje nálezy vysloveně recentního stáří, což odpovídá hustému vegetačnímu pokryvu v posledních dekádách 20. století. Ze stejného důvodu patrně nebyla lokalita narušena ani lovci suvenýrů, jejichž čin-

nost by se projevila staršími výkopy a především povalováním neatraktivních nálezů na povrchu a v hrabance.

Díky prostorové distribuci můžeme uvažovat o využití vnitřního prostoru opevněné polohy. Většina artefaktů, zejména kování, nástrojů a předmětů denní potřeby se koncentrovala ve střední části zkoumané plochy, nástroje a kování se přitom zčásti respektují. Zcela minimální byl výskyt kování na okrajích ostrožny, kde bychom předpokládali výskyt stavebních prvků. Liniová koncentrace kování vedoucí napříč ostrožnou patrně souvisí s přítomností používané lesní cesty, na které byla prospekce díky slabému porostu efektivnější.





Obr. 9. Hamry – Na šancích. Předměty osobního charakteru a keramika, získané při detektorové prospekci. HD 07, 42 a 55 – knoflíky; HD 26 – zdobené víčko dýmky; HD 03 a 51 – keramické fragmenty.

Fig. 9. Hamry – Na šancích. Personal items and pottery obtained by detector survey. HD 07, 42 and 55 – buttons; HD 26 – ornamented pipe lid; HD 03 and 51 – ceramic fragments.

◀**Obr. 8.** Hamry – Na šancích. Výběr z nástrojů, podkov a podkůvek bot získaných detektorovou prospekci. HD 14 – fragment jednostranně broušeného nože; HD 10, 28, 40 a 51 – klíny a klínky; HD 30 – nebozez; HD 32 a 48 – podkůvky bot; HD 53 – fragment koňské podkovy.

◀**Fig. 8.** Hamry – Na šancích. A selection of tools, horseshoes and heel irons obtained by detector survey. HD 14 – fragment of an unilaterally sharpened knife; HD 10, 28, 40 and 51 – wedges and pegs; HD 30 – gimlet; HD 32 and 48 – heel irons; HD 53 – horseshoe fragment.

Naopak v jihovýchodním sektoru keřová vegetace zcela zamezovala pohybu s detektorem kovů (Obr. 6).

Získaný artefaktový soubor má velice nízkou datační citlivost. Většina předmětů, u kterých lze uvažovat o zařazení do období vrcholného a pozdního středověku je fragmentární a patrně souvisí s budováním dřevěných stavebních konstrukcí. V souboru zcela chybí předměty související s vojenským využitím opevněné polohy. Kromě těchto kovových artefaktů a dvou zlomků keramiky se nepodařilo povrchovým sběrem ani ve výkopech při detektorové prospekci nalézt jakékoliv jiné artefakty, které by ozřejmily datování lokality.

Exkurz k širšímu osídlení

Při snaze časově zařadit námi dokumentované opevnění musíme brát v potaz i jeho možný pravěký či časně středověký původ. Nejbližší lokality s pravěkým osídlením jsou Vilémovice, Chřenovice, Obrvaň a Ostrov. Několik ojedinělých artefaktů ze starších nálezů je lokalizováno jako „Ledec a okolí“ (Knápek 2013; Pajerová 2011; Rous 1981). Vždy jde o lokality s ojedinělými nálezy (u Chřenovic a Vilémovic snad o sídliště). Pro širší okolí není známa žádná pravěká lokalita s opevněním, což vychází patrně z přírodních, potažmo sídelních specifik regionu. Nicméně v literatuře se již přes sto let stále opakuje údaj o hradisku na katastru Hradce. Hradisko by se mělo nacházet západně od obce Hradec, v poloze „Kříže“ nad soutokem Olešenského potoka a bezejmenné vodoteče (vzhledem k popisu lokality je jasné, že nejde o námi zkoumanou polohu). Lokalitu uvedl do literatury Kliment Čermák a nazývá ji dle tehdejšího, dnes již nedochovaného, pomístního jména „Kočíčí zámek“. Dle jeho popisu mělo být hradisko vymezeno až pěti příkopy a sedláci zde měli hojně vyorávat kosti a střepy (Čermák

1904, 320–321). Informace z článku, který má silně vlastivědný ráz, v podstatě přebírají i mladší práce. Přičemž poukazují, že část zmíněných příkopů mohla být přírodního původu (Čtverák a kol. 2003, 86–87; Sklenář – Kazdová – Vignatiová 1994, 85). Nicméně kromě původní zprávy Klimenta Čermáka nejsou dodnes, i přes opakovanou snahu, z lokality známe žádné artefakty, které by potvrdzovaly existenci hradiska. Také zmiňované příkopy dnes již neexistují. Pouze v jihovýchodní části se nachází liniová deprese, která může být snad antropogenního původu. Zda se opravdu jedná o pozůstatek příkopu nelze dovodit (Hejhal 2009, 73; Rous 1981, 11). Vzhledem k známým a ověřitelným faktům o údajném hradisku musíme být značně skeptičtí k jeho možné existenci. Stejně tak o jakési návaznosti na námi zkoumanou polohu.

Pokud tedy vylučujeme pravěký a časně středověký původ námi zkoumané lokality, musíme počítat s jejím vznikem v mladších obdobích. Přímo o opevnění v poloze „Na šancích“ u Hamrů nemáme žádné písemné ani jiné historické zmínky. Nezná ji ani žádná nám dostupná odborná nebo vlastivědná literatura kromě výše zmíněného J. L. Píče, který ji však nepřesně lokalizuje. Vzhledem k absenci zpráv, ale také datujících archeologických nálezů, se pokusme shrnout historická fakta o okolním osídlení a souvislostech, která by nám mohla pomoci poodhalit důvod a dobu vzniku opevnění.

Poloha Na šancích je výběžkem (očividně účelovým) z katastru obce Hamry, který sám je vydělen z velkého katastru obce Hradce (viz níže). V Hoffmanově kvalitním soupisu hamrů a hutí v Čechách (1964, 47) je jako první zmínka o hamru uvedeno obecně 15. století a dále rok 1548[1] (uvedeno „železné hamry“). Hamry měly zaniknout a být obnoveny na počátku 18. století s trváním někdy před rok 1753. Roku 1794 se uvádí pobořená vysoká pec u hamru (Hoffman 1964 s odkazem na pramen). Antonín Profous (1947, 517) uvádí pouze obec s de-

seti domy k roku 1787 podle Schallerovy Topografie (Schaller 1787, 177; zde: č. 47, Hammer, von 10 N). Hamr je zakreslen již na prvním vojenském mapování zhruba na soutoku Olešenského a Vrbeckého potoka, tedy pod opevněním „Na šancích“. Hamry vždy náležely pod obec Hradec. Už J. G. Sommer v roce 1843 psal, že své jméno osada získala od někdejšího železného hamru. O době jeho fungování se však nezmínil (Sommer 1843, 207). František Kratochvíl popsal v roce 1949 haldy strusky z činnosti vysoké pece stojící na východním okraji osady (Kratochvíl 1949, 15) a odkázal na revírní mapu se zákresem provozu. Vzorky strusek pořídilo MV Havlíčův Brod v roce 2002 a 2007.

Obec Hradec (k. ú. Hradec u Ledče), na jejímž katastru ležely Hamry, vznikla ve stoupajícím předpolí hradu Leděč. První zmínka o vesnici Hradec pochází až z roku 1550, kdy je vložena do obnovených desek zemských. Už z toho vyplývá, že ves je starší. Hradec patrně vždy náležel k ledečskému panství. I hrad se dokonce historicky nacházel na katastru Hradce. Nejstarším známým osídlením na katastru Hradce je zatím patrně zaniklá ves Hořeslavsko zmiňovaná roku 1357 v přídomku Bartossius de Horzieslawicz (Profous 1947, 616). Podle Františka Roubíka (1959, 121) byla pustá před rokem 1489. Dalším zaniklým sídlištěm v okolí dnešního Horního Hradce je patrně někdejší ves Kalousova Lhota, která zanikla někdy po roce 1636.

Relativně nejbližší vsí pro sledované opevnění (vezmeme-li v úvahu morfologii terénu) je obec Olešná, která se poprvé připomíná v roce 1341 a to v predikátů Petra z Olešné (Petrus de Olessna, RBM IV, 424, č. 1050), který je zmiňován v listině Vilémovského kláštera (snad jako man či klient). Sídlo tohoto nižšího šlechtice bývá lokalizováno do obce. Jeho poloha však není známa. Dále je ves připomínána v roce 1391 ve spojení se smrtí Slavaty z Chlumu. K jeho dědictví se přihlásili členové rodu

z Chlumu a mezi majetky je jmenována také Olešná: „in ... Olessney“ (AČ XXXI, 243 č. 55). Uvedená data jsou zajímavá především tím, že ukazují na možné spojení Olešné a Lacemboku v držení rodiny z Chlumu. V roce 1545 již ves náleží k panství ledečskému (Sedláček 1900, 99), kdy ostatně do tohoto zboží patřily i okolní vsi Hradec a Souboř.

Rodu z Chlumu náležela i severně ležící ves Kozlov zmiňovaná roku 1391. Jde o stejnou listinu hovořící o smrti Slavaty z Chlumu a o majetcích, o které se hlásí dědicové (AČ XXXI, 243, č. 55). V roce 1545 je již součástí ledečského panství. V roce 1587 se v Kozlově nacházela rychta, která sloužila i pro vsi Leština, Olešná, Prosíčka, Kalousova Lhota, Souboř a Habrek (Sedláček 1900, 99).

V blízkém sousedství opevnění „Na šancích“ leží také ves Souboř a hrad Lacembok (k. ú. Souboř). První přímá zmínka z roku 1384 je pro obě místa společná. Hrad (jmenován jako municionem) i ves patřily tehdy Hassko(vi) de Laczenbok, který měl zboží v Seborz včetně hospodářského dvora (RTT I., 498, B13). Tento Hašek náležel k rodu z Chlumu. Existovaly dva rody nižší šlechty užívající přídomek z Chlumu, z čehož jeden má být domovem na Mladoboleslavsku (Matina – Šlechta 1932, 2). Už v polovině 14. století je znám rytíř Jaroš z Lacemboka (Jaroschio de Laczenbok), který svědčil v Modřicích olomouckému biskupovi (CDM VIII, 225–226, č. 280; Jurok 2015b, 80). Patrně nejznámějším nositelem jména Lacembok byl Jindřich Lacembok z Chlumu (majitel hradu Strádova), který se účastnil mnoha politického života v království, byl straníkem markraběte Prokopa a od krále Václava IV. držel hrad Potštejn a později Žleby a v letech 1414–1418 byl ve službách Zikmunda Lucemburského (ASP 2, 510, č. 893). V nich se objevil také v Kostnici po boku Jana Kepky z Chlumu a později se dostal až do Paříže. Na Potštejně měl snad také bojovou družinu. Jindřich byl také správcem

a poručíkem na Košumberku (synovci Jan, Vilém a Beneš z Chlumu a Košumberka jsou zmíněni jako Jindřichovi nepřátelé viz ASP 2, 552, č. 981 či Kalousek 1903. Zde je třeba si uvědomit, že hrad Chlum leží pouhých 10 km od Lacemboku resp. opevnění „Na Šancích“). Účastnil se v rámci své činnosti drobné války a zástí v Čechách, o čemž sám informuje ve svých listech, a boje vedené ve východních a severovýchodních oblastech Čech klade do let 1403–1404 (včetně odboje 1406–1409?). Napadl patrně také některé členy vlastního rodu. V roce 1410 se zavázal Jindřich řečený Lacembok sloužit Václavu IV. „se třemi kopími“ (Jurok 2015a, 211). Po Jindřichově uvěznění roku 1412 napadli jeho statky všichni někdejší nepřátelé a on se obrátil přímo na papeže, který roku 1414 nařídil svou bulou litomyšlskému biskupu Janu (Železnému), aby spor vyřešil (ASP 2, 551–553, č. 981; k událostem také Jurok 2015b, 83). Jindřich se jmenuje v papežském textu uvedeném Kalouskem „...Henrici de Chlum alias Lacembok...“. Jelikož od Sedláčka víme, že na tvrzi v sousední Vrbce Seděl Jaroš z (Chlumu a) Vrbky (Sedláček 1900, 114), mohli bychom snad uvažovat o účasti Chlumů z okolí na akcích Jindřicha Lacemboka, případně napadení místních statků v rámci zástí. Ve výše zmíněném papežském psaní je mezi poškozenými uveden i jakýsi Jarasio de Chlum (totožný s Jarošem z Vrbky?, viz Kalousek 1903, 265). Jarosii de Vrbky roku 1410 brání prostřednictvím Jindřicha Lacemboka své nároky na Cholticích, jejichž polovinu Jindřich do roku 1397 vlastnil (AČ XXXV, 429, č. 25). O Jindřichově možném pobytu na Ledčsku, nebo jeho vztahu k němu však přímé zprávy nemáme, těžiště jeho konání leželo spíše ve východních Čechách, byť měl majetky i na Chotěbořsku. Jako husita je naposledy připomenut Richentálem v Hradci (Králové).

Na katastru dnešní obce Souboř se zřejmě mezi obcí a hájovnou Ostojovka rozkládala dnes zaniklá středověká ves (Valchář 1912), ležící v předpolí hradu. Dosud se dochovalo se

toponymum „Na pusté vsi“, které však v průběhu času v mapách migruje. Zánik této obce (původní Souboře?) snad souvisí se zánikem hradu, který se připomíná jako pustý roku 1458, stejně jako Souboř. K zániku těchto sídel došlo někdy po roce 1416, kdy majetek měnil majitele). Od roku 1458 je majitelem majetků Jindřich z Říčanský z Ledče (Sedláček 1900, 112).

Diskuze a závěr

Pokusme se nyní na základě pramenné základny psané, tak nálezového fondu o interpretaci opevnění „Na šancích“. Jak jsme výše konstatovali, nepředpokládáme pravěký či raně středověký původ lokality. Přestože ho nemůže vyloučit a činíme tak pouze na základě absence archeologických nálezů a neexistence obdobných lokalit v celé západní části kraje Vysočina. Její mladší vznik ovšem vyvozujeme pouze z jejího charakteru a celkového kontextu. I přes opakované povrchové sběry nebyla nalezena žádná keramika, která by mohla přispět k dataci opevnění. Dva silně erodované střepy novověkého stáří nemusí s funkční dobou lokality souviset. Také nálezy z detektorové prospekce nepřinesly jasnou odpověď ohledně stáří. Všechny mohou souviset s pozdějším využíváním tohoto místa jako lesa, tedy s těžbou dřeva či lovem. Je otázkou, zda bylo opevnění vůbec dokončeno. Této variantě by nasvědčovala absence jakékoliv kulturní vrstvy, která nebyla zjištěna při detektorové prospekci a vrtech pedologickou tyčí. Nicméně absence kulturní vrstvy je častým jevem u mnoha drobných středověkých opevnění, u nichž archeologie prokázala i delší osídlení. Musíme počítat také s možností, že byly všechny artefakty odstraněny erozí, což by bylo při příkrém sklonu vnitřního prostoru možné. Také charakter opevnění může naznačovat jeho nedokončení. Jde hlavně o val, který je na severní straně vyšší, a jehož střední část půso-

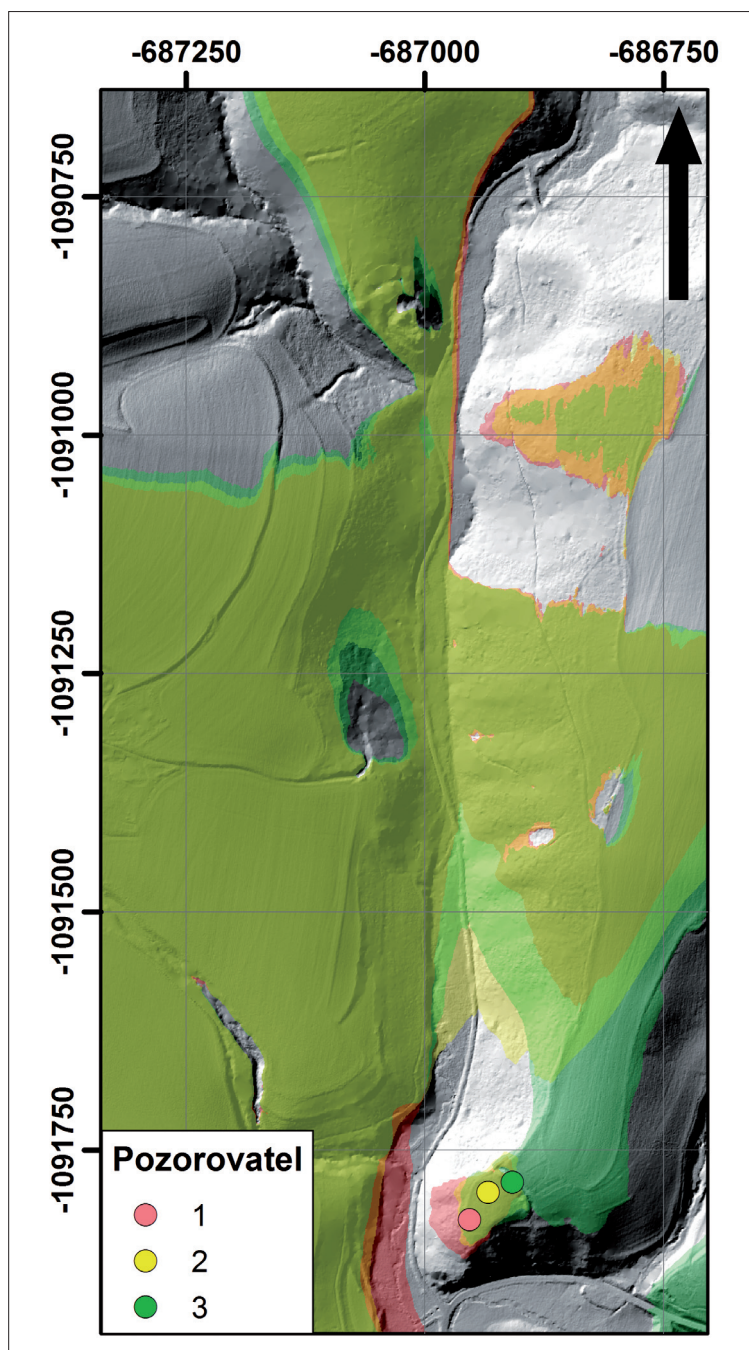
bí jako ještě nedokončená. To by odpovídalo v případech, že by byl val stavěn po jednotlivých výškových úrovních. Ovšem bez destruktivního archeologického výzkumu se nelze ke konstrukci valu blíže vyjádřit. Nicméně je možné, že tato podoba je až výsledkem nám blíže neznámých recentních zásahů. O nedokončení je uvažováno u mnoha lokalit, vzpomeňme například z Moravy Újezd u Kunštátu, Říčany či Mouřínov (Šimeček 2011, 117–121; Unger 1992, 245–251), z okolí pak snad podobně utvářenou lokalitu u Golčova Jeníkova (mezi Podmokly a Římovicemi; Starý – Šanderová – Tomášek 2001, 88, Obr. 5). Je však třeba připomenout, že u všech těchto lokalit je na jejich nedokončení poukazováno pouze na základě terénního průzkumu či omezené sondáže.

Ať již byla lokalita dokončena, či ne, pokusme se představit možné doby a souvislosti jejího vzniku. Mohli bychom uvažovat o opevnění souvisejícím s kolonizační vlnou a tvorbou sídelní struktury na Ledčsku. Ledec máme doloženu v predikátu „z Ledče“ snad již v první polovině 13. století. Taktéž dendrochronologické datování prvků románské věže kostela v nedalekých Chřenovicích přineslo časně datum 1216/17 (www.dendrochronologie.cz). Stavbu inicioval patrně Sázavský klášter a okolo kostela se předpokládá opevněný dvorec. Nicméně až v roce 1289 se zmiňuje Leo de Crzenowitz (RBM II, 637–638, č. 1476), který by ale mohl být zakladatelem stejnojmenného hradu ležícího dále od obce. Pokud bychom uvažovali sídlo (hrádek) vzniklý v tomto období, mohl by náležet ke kterékoli z okolních vesnic – tedy k Olešné, Souboři, či případnému dosud neznámému sídlišti. Přestože tyto vesnice nemáme ve 13. století doloženy, nelze vyloučit, že vznikly již v druhé polovině tohoto století a do písemných pramenů se dostaly až v následujícím věku, jak to známe z mnoha jiných oblastí. Větší vzdálenost hrádka od uvažovaných vesnic by odpovídala zjištěním z jiných oblastí.

Jako sídlo drobného šlechtice mohlo opevnění vzniknout či začít vznikat i ve 14. století. Zde již připadají v úvahu pouze vesnice Olešná, či méně pravděpodobně ještě v první polovině století Souboř. Jelikož Hradec patrně vždy náležel k Ledči a Souboř snad stávala původně v předpolí v druhé polovině 14. století (?) vzniklého Lacemboku, ke kterému následně patřila, jeví se jako nejpravděpodobnější příslušnost lokality k Olešné. Tuto teorii by mohl dokazovat v pramenech uváděný „Petrus de Olessna“. Jeho sídlo je obecně kladeno přímo do vesnice, ovšem bez jakéhokoliv argumentu. Můžeme uvažovat, že námi zkoumaná lokalita byla právě jeho sídlem, nebo že Petr z Olešné alespoň začal své sídlo na tomto místě budovat a nikdy ho nedokončil.

Další možností je, že opevnění vzniklo až v neklidných dobách 15. století. Jak vysvítá z výše uvedeného výčtu historických pramenů, je možné, že na počátku 15. století byly majetky rozrodu Chlumů předmětem domácí války. V tomto případě by opevnění Na šancích sloužilo k odříznutí komunikačních tras hradu Lacembok (Obr. 10). Připomeňme, že z polohy je dobrý výhled i na ledečský hrad. Stejný model by se mohl opakovat, pokud bychom přijali možnost dobytí hradu Lacemboku Zikmundovým vojskem za jeho tažení ke Kutné Hoře. Zde je však třeba se ptát Cui Bono? V regionální vlastivědě bylo takto v minulosti datováno zničení tvrze Nelechov (bitva i Melechova viz Rous 1994; tvrz naposled Knápek 2015), byť jasný doklad nemáme.

Vyloučena není ani možnost, že opevnění vzniklo až s hamrem, který je pod ním doložen již k roku 1548. Z Českomoravské vrchoviny známe více drobných opevněných lokalit, u kterých se spojuje jejich vznik či využití s ochranou poblíž stojícího hamru. Tak např. Najdek (Plaček 2001, 418–419), Žďár nad Sázavou (Plaček 2001, 733), Železné Horky (od r. 1390, DCM, 21–22, f. 6) či hornický Nový Malín (Burgstein)



Obr. 10. Analýza viditelnosti lokality Lacembok z lokality Hamry – Na šancích. Výška pozorovatele je 1,7 m. Výška pozorovaného cíle je stanovena na výšku člověka, čili 1,7.

Fig. 10. Viewshed analysis of the Lacembok site from the Hamry – Na šancích site. Observer's height is 1.7 m. The height of the target observed is equal to human height, that is 1.7.

na Šumpersku (Plaček 2001, 447–448). Opevnění samozřejmě opět nemuselo být dokončeno.

Spíše vylučujeme, že by opevnění mohlo souviset přímo s těžbou, kdy by mohlo sloužit k teauraci a ochraně kovových ingotů. Doklady těžby s 13. století v okolí neznáme. Pokus o obnovu těžby stříbra na Ledčsku je doložen až v první polovině 16. století za Buriana Ledčského z Řičan u nedaleké Prosíčky a Buriana Voneše u Vrbice. Nicméně těžba se přestala vyplácet a bylo od ní upuštěno (Kratochvíl 1949, 15; 1961, 27; přehledně Rous 2004, 55–56).

Poslední variantou je, že opevnění vzniká až v době třicetileté války. Vojska znepřátelených stran operovaly v okolí Ledče opakovaně. Nedaaleko se také nachází do období třicetileté války datované dochované opevnění u Horní Prosíčky. K roku 1643 víme také o události, při níž došlo ke střetu ledečských občanů z císařskými vojáky. Dle zápisu v úmrtní kronice byla Leděč vydrancována vojskem (ulož. SoA Zámorsk sign. 2527, ukn 4950). Měšťané se ho rozhodli pronásledovat a u Trejbu, poblíž Čihoště, se s vojáky střetli. Střet pro ledečské dopadl katastrofálně.

Zabito bylo 11 občanů a 42 těžce zraněno. Celý střet se patrně odehrál poblíž opevnění na katastru Horní Prosíčky. Pokud by námi sledované opevnění časově spadalo až do období třicetileté války, kontrolovalo by prostor mezi ledečským hradem, popřípadě městem a zmiňovaným opevněním u Horní Prosíčky. Že i v období třicetileté války vznikaly spolu s progresivně řešenými opevněními i archaicky působící ohrazení, dokazuje i lokalita Řakom v Čechách (John 2010, 33–36). Ta je námi zkoumanému opevnění částečně podobná, i když ani zde není zcela jasné její datování.

Přestože nedokáže prozatím zkoumané opevnění blíže časově zařadit, snad se nemýlíme když ho řadíme do období vrcholného středověku, či třicetileté války. S poukazem na fakt, že lokalita nemusela být nikdy dokončena, či byla jen krátkodobě využívána. Otázku datace by definitivně rozřešil pouze destruktivní archeologický výzkum či náhodný nález. I přes absenci jasných závěrů přispěl průzkum a dokumentace opevnění v poloze Na šancích k poznání historického osídlení zdejšího území.

Poznámka:

- [1] Přestože je jinak v soupise použit obvyklý citační aparát, je u prvních zmínek o Hamrech bohužel odkazováno na: J. Majer, vědecký úkol NTM č. T8 na rok 1960/61. Z jiných zdrojů se nám tyto datace ověřit nepodařilo. Publikace a erudice J. Majera však umožňuje těmto závěrům důvěřovat. Archivní materiály NTM nebyly v době psaní článku dostupné. Za pomoc a konzultaci děkujeme Mgr. I. Laboutkové, vedoucí oddělení hornictví a hutnictví.

Prameny a literatura

Prameny a zdroje

AC XXXI: Archiv český čili staré písemné památky České i Moravské, sebrané z archivů domácích i cizích. Friedrich, G., ed., Praha 1921.

AC XXXV: Archiv český čili staré písemné památky České i Moravské, sebrané z archivů domácích i cizích. Friedrich, G., ed., Praha 1935.

ASP 2: Acta summorum pontificum, res gestas Bohemias aevi praeussitici et hussitici illustrantia, Pars 2. Eršil, J., ed., Praegae MCMLXXX.

CDM VIII: Codex diplomaticus et epistolaris Moraviae X, 1350–1355. Brandl, V., ed., Brünn 1874.

DCM: Decem registra censuum. Emler, J., ed., Praha 1881.

RBM II: Regesta diplomatica nec non epistolaria Bohemiae et Moraviae II. 1253–1310. Emler, J., ed., Praegae 1882.

RBM IV: Regesta diplomatica nec non epistolaria Bohemiae et Moraviae IV. 1333–1346. Emler, J., ed., Praegae 1892.

RTT I.: Reliquiae tabularum terrae regni Bohemiae anno MDXLI igne consuptarum – Pozůstatky desk zemských království českého r. 1541 pohořelých, Díl I. Emler, J., ed., Praha 1870.

www.dendrochronologie.cz – přístup dne 8.12.2015.

Literatura

Dejmal, M. – Nosek, V. – Přišťáková, M. – Plaček, M. – Vágner, M. v tisku: Dokumentace torzálních feudálních sídel, certifikovaná metodika. Brno.

Čermák, Kl. 1904: Kočičí hrádek či kočičí zámek, Památky archeologické XXI, 320–321.

Čtverák, V. – Lutovský, M. – Slabina, M. – Smejtek, L. 2003: Encyklopedie hradišť v Čechách. Praha.

Hejhal, P. 2009: Pravěké a raně středověké osídlení české části Českomoravské vrchoviny. Disertační práce ÚAM FF MU. Brno.

Hoffman, G. 1964: Soupis železných hutí a hamrů v Čechách v období feudalismu. Rozpravy Národního technického muzea v Praze, řada populárně vědecká č. 14. Praha.

Janiček, L. 2006: Příklad zapojení prospekce pomocí detektoru kovů při průzkumu zaniklých Do-

lan, okr. Plzeň-sever. In: Opomíjená archeologie 2005–2006, Plzeň, 80–89.

John, J. 2010: Řakom (okr. Klatovy) eneolitické ohrazení, nebo pozůstatek tříleté války? In: Polní opevnění od třicetileté války do roku 1945: sborník Národního památkového ústavu, územního odborného pracoviště v Josefově. Jaroměř–Josefov, 33–37.

Jurok, J. 2015a: Jindřich Lacembok z Chlumu. Od purkrabího markraběte Prokopa k průvodci Jana Husa v Kostnici a husitovi, Vlastivědný věstník moravský LXVII, sešit 3, 209–215.

Jurok, J. 2015b: Straníci markraběte Prokopa kolem roku 1399 a otázka jejich continuity do husitské revoluce, Olomoucký archivní sborník 13/2015, 25–117.

Kalousek, J. 1903: Zášťi ve východních Čechách (1402–1414) a přepadení kláštera Opatovického (1415), Časopis musea Království českého 77, 262–291.

Knápek, A. 2013: Nové nálezy pravěkých artefaktů na Havlíčkobrodsku v roce 2012, Archeologické výzkumy na Vysočině 4/2013, 125–127.

Knápek, A. 2015: Sídla nižší šlechty na Havlíčkobrodsku v Husově době. In: Čornej, P. a kol.: Stížný list české a moravské šlechty proti upálení Mistra Jana Husa 1415–2015. Okrouhlice, 53–62.

Kokalj, Ž. – Zakšek, K. – Oštir, K. 2011: Application of Sky-View Factor for the Visualization of Historic Landscape Features in Lidar-Derived Relief Models, Antiquity 85, 327, 263–273.

Krajíc, R. 2003: Sezimovo Ústí. Archeologie středověkého poddanského města III. Kovárna v Sezimově Ústí a analýza výrobků ze železa 1. Praha – Sezimovo Ústí – Tábor.

Kratochvíl, F. 1949: O starých dolech na stříbro mezi Ledčem n. Sáz., Havlíčkovým Brodem a Humpolcem, Sborník Ústředního ústavu geologického, Oddíl geologický 16, 213–264.

Kratochvíl, F. 1961: Topografická mineralogie Čech IV (L–N). Praha.

Křivánek, R. 2006: Nelegální využívání detektorů kovů není problém několika jednotlivých, Archeologické rozhledy 58, 313–321.

Kuna, M. 2006: Detektory kovů v archeologii, Archeologické rozhledy 58, 323–328.

Matina, V. – Šlechta, A. P. 1932: Dějiny českých Mutinů a Matinů, Sborník jednoty potomků českých

- exulantů, pokutníků a přátel rodopisu v Praze, roč. III., č. 1., 2–27.
- Pajerová, M. 2011: Pravěké nálezy okresu Havlíčkův Brod, Archeologie východních Čech, 5–70.
- Příč, J. L. 1909: Čechy za doby knížecí. Sv. 1. Část archeologická. Starožitnosti země České, díl 3. Praha.
- Plaček, M. 2001: Ilustrovaná encyklopedie moravských hradů, hradků a tvrzí. Praha.
- Profous, A. 1947: Místní jména v Čechách, Jejich vznik, původ význam a změny, Díl I. A-H, Praha.
- Roubík, F. 1959: Soupis a mapa zaniklých osad v Čechách. Praha.
- Rous, P. 1981: Katalog pravěkých nálezů (okres Havlíčkův Brod). Zpravodaj Krajského muzea východních Čech. Hradec Králové.
- Rous, P. 1994: Bitva u Melechova v roce 1420, Havlíčkobrodsko 10, 3–23.
- Rous, P. 2004: Stříbrnorudné hornictví na Havlíčkobrodsku od 13. do 17. století, Archaeologia Technica 15, 49–58.
- Sedláček, A. 1900: Hradý zámky a tvrže království českého, díl 12, Praha.
- Sklenář, K. – Kazdová, E. – Vignatiová, J. 1994: Archeologické památky. Čechy, Morava, Slezsko. Opava.
- Sommer, J. G. 1843: Das Königreich Böhmen. Časlauer Kreis. Prag.
- Schaller, J. 1787: Topographie des Königreichs Böhmen: darinn alle Städte, Flecken, Herrschaften, Schlösser, Landgüter, Edelsitze, Klöster, Dörfer, wie auch verfallene Schlösser und Städte beschrieben werden, Theil VI, Czaaslauer Kreis. Prag und Wien.
- Starý, J. – Šanderová, J. – Tomášek, M. 2001: Povrchový průzkum pozůstatků montánní činnosti v bývalém politickém okrese Čáslav: Zpráva o stavu výzkumu, Stříbrná Jihlava 2001, 87–97.
- Šimeček, P. 2011: Zrození hradu, k technologii počáteční fáze nedokončeného hradu u Újezdu u Kunštátu. In: Měřínský, Z. (ed.): Hrad jako technický problém, Technologie a formy výstavby středověkých opevněných sídel, Archaeologia medievalis Moravica et Silesiana II/2010, 117–122.
- Unger, J. 1992: Dvě nedokončená šlechtická sídla z 13. století na jižní Moravě, Archaeologia historica 17/92, 245–251.
- Valchař, J. 1911: Zaniklé osady na panství Ledčském, Ročenka Musejního spolku pro politický okres Ledčský, 3–8.
- Zakšek, K. – Oštir, K. – Kokaľ, Ž. 2011: Sky-View Factor as a Relief Visualization Technique, Remote Sensing 3, 398–415.

Resume

The article presented is dealing with a fortified site “Na šancích” (cadastral district of Hradec) still unspecified in professional literature, which is situated on a spur above the confluence of Vrbenský and Olešenský streams about 2.6 km north of Leděč nad Sázavou. Within a NAKI project, the whole locality was geodetically measured, partly surveyed by geophysical methods using a ground penetrating radar, and systematically surveyed with metal detectors. In the area under investigation, surface collecting also was carried out several times, and a survey was done using a pedological rod. The matter of question is the dating of the newly discovered locality. It can be supposed that the site was not inhabited in prehistoric or early medieval times. Its later origin, however, can only be inferred from its character and general context, because the site did not yield any finds which would give a clear evidence of how old the locality is. Another question is, whether or not the fortification was finished. The latter variant is supported by the absence of any occupation layer. However, this phenomenon is frequent with many small medieval fortifications, where archaeology has proved longer settlement. One possible explanation is that the artefacts were removed by erosion, which is highly probable under the steep inclination of the internal area. The character of

fortification also can indicate that the construction was not finished. Herewith we mainly mean the rampart, which is higher on the northern side and whose central part makes an unfinished impression. This might be true if the rampart would be built up by individual height levels. However, we cannot draw any detailed conclusions without destructive archaeological research.

As regards the dating of the site, we can speculate in several directions. One of them is that the fortification might be associated with the colonisation wave and build-up of settlement structure around Leděč in the 13th century. The fortification as a seat of a minor nobleman may also have originated from the 14th century. Another possibility is that the fortification did not emerge until the turbulent 15th century, when the possessions of Chlum family became subject to civil war. In this case, the locality would have served to cut off the communication routes of Lacembok Castle. It is also possible that the fortification arose with an iron-mill, which is documented below the location in 1548 already. Less probable appears to be the variant that the fortification would be immediately associated with mining activities where it might have served for hoarding and protection of metal ingots. The last possibility is that the locality emerged during the Thirty Years' War when the armies of opposing parties have repeatedly operated in the neighbourhood of Leděč.

Mgr. Miroslav Dejmal

- Archaia Brno o.p.s.
Bezručova 15, 602 00 Brno
mdejmal@archaiabrno.cz

Mgr. Aleš Knápek

- Muzeum Vysočiny Havlíčkův Brod, p. o.
Havlíčkovo náměstí 19, 580 01 Havlíčkův Brod
knappek@muzeumhb.cz

Mgr. Barbora Machová

- Ústav archeologie a muzeologie, Filozofická fakulta,
Masarykova univerzita, Arna Nováka 1, 602 00 Brno
barbora.mach@email.cz

Bc. Michaela Přišťáková

- Ústav archeologie a muzeologie, Filozofická fakulta,
Masarykova univerzita, Arna Nováka 1, 602 00 Brno
pristakova@mail.muni.cz

Mgr. Jakub Těsnohlídek

- Archaia Brno o.p.s., pracoviště Jihlava
Židovská 26, 586 01 Jihlava
j.tesnohlidek@seznam.cz

Mgr. Michal Vágner

- Ústav archeologie a muzeologie, Filozofická fakulta,
Masarykova univerzita, Arna Nováka 1, 602 00 Brno
vagnermichal@mail.muni.cz
-

