

Harasim, Przemysław

### **Remarques sur les influences de la culture de La Tène le bassin de la Baltique**

In: *Interdisciplinarité et nouvelles approches dans les recherches sur l'âge du Fer*. Wilczek, Josef (editor); Cannot, Anna (editor); Le Cozanet, Thibault (editor); Remy, Julie (editor); Macháček, Jiří (editor); Klápště, Jan (editor). 1. vydání Brno: Masarykova univerzita, 2017, pp. 115-118

ISBN 978-80-210-8802-3; ISBN 978-80-210-8822-1 (online : pdf)

Stable URL (DOI): <https://doi.org/10.5817/CZ.MUNI.P210-8822-2017-18>

Stable URL (handle): <https://hdl.handle.net/11222.digilib/137969>

Access Date: 16. 02. 2024

Version: 20220831

Terms of use: Digital Library of the Faculty of Arts, Masaryk University provides access to digitized documents strictly for personal use, unless otherwise specified.

# REMARQUES SUR LES INFLUENCES DE LA CULTURE DE LA TÈNE DANS LE BASSIN DE LA BALTIQUE

**Przemysław Harasim**

**Résumé :**

*L'hypothèse d'une route occidentale par laquelle importations et influences laténiennes arrivent dans le bassin de la Baltique a attiré récemment l'attention des chercheurs travaillant sur l'âge du Fer dans ces régions. Selon T. Bochnak, un axe « nord-ouest » reliait la Celtique occidentale et les côtes méridionales de la Baltique par le sud de la Péninsule de Jutland et les îles danoises (Bochnak 2014, p. 195-197, Fig. 85). Cette conception est basée entre autres sur la répartition des chaudrons bimétalliques provenant de Celtique occidentale, ainsi que sur les différences qu'elle présente avec la répartition des situles issues des provinces romaines (Bochnak 2010, p. 257, 260, Fig. 3 ; 2014, p. 126-131, 195). Des études complémentaires sur les importations celtiques en Pologne septentrionale ont permis de distinguer un groupe homogène d'épées laténiennes pourvues de fourreaux métalliques ornés d'un motif dit de « triples esses » (Bochnak, Harasim 2012). Leur répartition en Poméranie orientale est proche de celle des chaudrons bimétalliques, ce qui semble attester la provenance occidentale de ce type d'armement. L'analyse des importations et des influences celtiques dans la partie occidentale de la Baltique nécessitait de nouvelles recherches dans les musées danois, dont les résultats préliminaires sont présentés dans cette étude.*

**Mots-clés :**

**fin de l'âge du Fer, influences de la culture de La Tène, Poméranie, Péninsule de Jutland et îles danoises**

**Abstract:**

**Remarks on the La Tène Culture influences in the Baltic Basin**

*The La Tène Culture influences in Polish Baltic coast resulted in the significant change of social structure, burial rites and ideology as well as economy of Pomeranian societies. The inflow of the La Tène Culture elements in Polish Baltic coast is the most crucial question for the Late Iron Age. Since recently, archaeologists have started to suggest a new way of influx of the La Tène trends to Pomerania. It assumes that the La Tène influences were passed through the western or south-western parts of the Baltic Sea region, and that Jutland Peninsula and Danish Islands played an important role in this process. Recent researches in Scandinavian museums resulted in lack of finds, which could confirm the close relationship between societies of Jutland Peninsula or Danish Islands and Pomerania. The only exception is the wagon grave from Brzeźniak. The brooch found in this grave shows clear similarities with brooches from Scandinavian area. Furthermore, wagon graves are characteristic of Jutland Peninsula and Danish Islands.*

**Keywords:**

**Late Iron Age, La Tène culture influences, Pomerania, Jutland Peninsula and Danish Islands**

Le début des influences de la culture laténienne en Poméranie est marqué par l'apparition de fibules typiques de La Tène moyenne, dont la datation peut être synchronisée avec les phases LT C1b et LT C2 selon la chronologie allemande. Plusieurs exemplaires provenant de Poméranie trouvent en effet des analogies parmi le mobilier celtique occidental et se rapportent aux fibules laténiennes. Cependant, sur les côtes sud-ouest de la Mer Baltique, les fibules de type celtique restent peu nombreuses (Brandt 2001, p. 78-81). En outre, dans la Péninsule de Jutland et les îles danoises on ne connaît aucune fibule ayant des analogies parmi le mobilier celtique de LT C1b et LT C2. La plus ancienne fibule laténienne provenant de cette région est de type 19d selon R. Gebhard (1991, p. 18-19, Fig. 6:19a-19d) trouvé à Kraghede, amt Hjørring (Klindt-Jensen 1950, p. 49, Fig. 24). À mon avis, il faut dater cette fibule à la phase synchronisée au stade ancien de la phase LT D1.

Vu cette situation, les trois fibules provenant de la Norvège méridionale ont une importance particulière. Il s'agit des pièces trouvées à Ås, Vestfold (ill. 1:4 ; Nybruget, Martens 1997, p. 81, Fig. 4:f), à Lundstad, Buskerud (Nybruget, Martens 1997, p. 81, Fig. 4:b) et à Sandefjord, Vestfold (ill. 1:2 ; Undset 1882, p. 487, Fig. 179). Leur décor et les traits morphologiques et formelles (?) permettent de penser qu'elles proviennent des ateliers qui ont maîtrisés parfaitement la fabrication des fibules de la phase LT C1. L'exemplaire de Sandefjord trouve des analogies directes parmi les fibules à Giengen a.d. Brenz, Kr. Heidenheim (Jäger 2013, p. 415, Fig. 48:19-20) et elle est vraisemblablement une importation celtique. Il est difficile de croire que ces objets sont venus par la Péninsule de Jutland et par les îles danoises, parce que – comme il a été dit – de cette région on ne connaît aucune fibule laténienne typique pour la phase LT C1.

Il me semble donc que la route potentielle d'afflux des objets laténiens à la Péninsule Scandinave passait plutôt par la partie occidentale de la Poméranie. C'est dans le bassin de la basse Oder qu'on a mis au jour quelques fibules proches à la phase LT C1, comme un exemplaire trouvé à Brzeźniak (ancien Rosenfelde), district Łobez, en Poméranie occidentale. La fibule en question n'est pas bien conservée, mais une description détaillée, un dessin et des photographies permettent son analyse typologique et stylistique (ill. 1:3 ; Hinz 1940, p. 13, Fig. 1-3 ; 1962, p. 14 ; Wołągiewicz 1961, p. 176, Fig. 1). Généralement, la pièce de Brzeźniak rappelle les fibules de LT C, et son décor particulièrement attire l'attention. Le pied est fixé au sommet de l'arc par une perle. Il porte trois perles ou protubérances hémisphériques, dont une perle centrale de plus grand diamètre ornée d'une incision en forme de croix. Chaque perle est encadrée par les fines moulures portant des incisions. Selon M. D. Wołągiewicz, le pied portait une ligne incisée ainsi que deux rangs d'incisions en forme de petits arcs (Wołągiewicz 1961, p. 176), mais ce décor est à présent

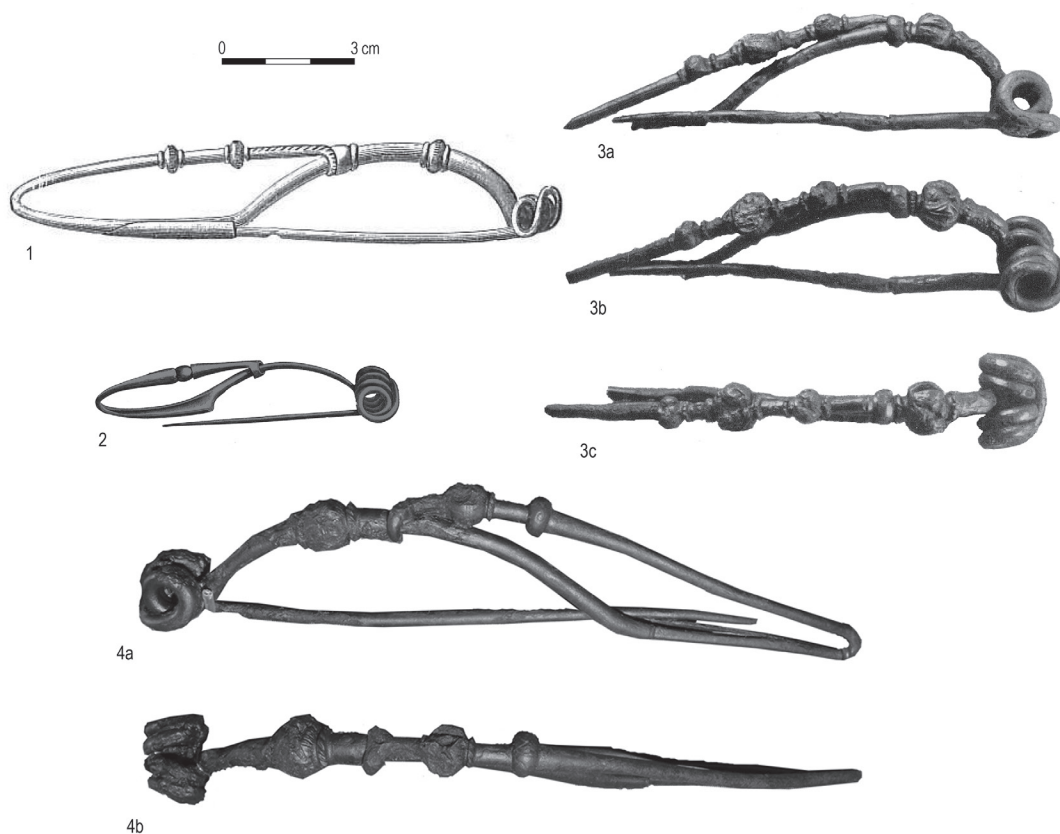


Illustration 1 : Les fibules en fer d'Ås (4a, 4b) et de Sandefjord (2) en Norvège ; de Tanum (1) en Suède et de Brzeźniak (3a, 3b, 3c) en Pologne. Selon Undset 1882 ; Hinz 1940 ; Nybruget, Martens 1997 (Photos P. Harasim).

invisible. Enfin l'arc porte une perle ornée elle-aussi d'une incision en forme de croix et cernée de moulures incisées ; selon H. Hinz, elle portait également à l'origine des incisions sur les côtés (Hinz 1962, p. 14).

Selon O. H. Frey (1986, Fig. 7:1-2) et T. Völling (2005, p. 64), la fibule de Brzeźniak trouve ses plus proches analogies dans la pièce trouvée à Ås (Vestfold) et mentionnée ci-dessus (ill. 2:1). L'examen a montré qu'une des perles du pied de la fibule d'Ås porte également une incision en forme de croix similaire à celle des perles de la fibule de Brzeźniak, cependant non visible sur les dessins publiés par O. H. Frey puis par p. o. Nybruget et J. Martens (Frey 1986, Fig. 7:1-2 ; Völling 2005, p. 64 ; Nybruget, Martens 1997, p. 81, Fig. 4f). La fibule trouvée à Tanum (Västra Götaland) en Suède (ill. 1:1 ; Undset 1882, s. 471, ryc. 152) est un autre exemplaire proche des pièces de Brzeźniak et d'Ås. Les trois fibules en question ont toutes un décor composé de trois éléments, présents aussi bien sur l'arc que sur le pied.

Selon certains chercheurs (Schönfelder 2002, p. 171, 369, 389 ; Schovsbo 2010, p. 52, 121) l'exemplaire de Brzeźniak appartient à un groupe des fibules datant à la période contemporaine de la phase LT C2. On suppose que cette pièce faisait partie de l'inventaire de la sépulture à char à quatre roues. A mon avis, la relation avec ce mobilier reste incertaine. Le rapport de Hinz qui présente les circonstances de la découverte et d'acquis d'inventaire permettent de douter s'il s'agit vraiment d'un

ensemble clos : « Herr Krüger, von der Firma Bartels, hatte nach Arbeitschluß im Erdauswurf mehrere Eisengegenstände gefunden. Er sammelte sie, ohne nähere Fundumstände ermitteln zu können. Bei der Arbeit waren polnische Gefangene beschäftigt gewesen. Da an allen Gegenständen Leichenbrandreste haften, handelte es sich um ein Grab. Der Schüler Ulrich Wendtlandt aus Rosenfelde beobachtete bei den Schachtarbeiten in der Wand schwarze Stellen, die von Steine umgeben waren. Die Arbeiter sagten auf seine Erkundigungen, sie hätten nichts besonders bemerkt. Es ist also vorläufig nicht zu klären, ob es sich um eine Brandgrube (was wahrscheinlich ist) oder um eine Urnengrab handelte. Der Fund bilden folgenden Stücke [...] : Sechs ganze und zwei beschädigte Eisenreifen [...], zwei „Mauerhaken“, zwei bandförmige eisenklammern mit Nieten, ein Eisenhaken, eine eiserne Fibel vom Mittel-Latèneschema » (Hinz 1940, p. 185). De plus il faut noter la chronologie différente entre la fibule et les pièces métalliques du char trouvées à Brzeźniak. La fibule de Brzeźniak rappelle fortement un exemplaire de Giengen a.d. Brenz, Lkr. Heidenheim (Jäger 2013, p. 415, Fig. 34:3) datée à la phase LT C1a, tandis que les pièces du char trouvent des analogies parmi les inventaires provenant des phases LT D1 – LT D2 (Schönfelder 2002, p. 171, Fig. 103-105).

Le rite funéraire où l'armement est « mutilé » et brûlé avant d'être déposé dans la tombe reste l'un des témoignages les

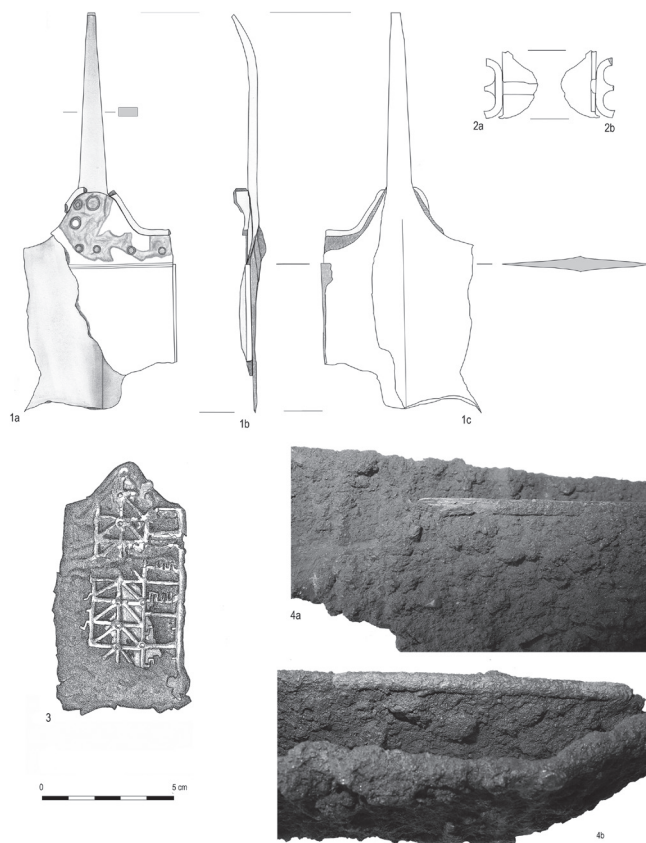


Illustration 2 : Applique ajourée d'Idskov (1a, 1b, 1c) et de Hedegård (3) ; reliques du bronze conservés sur les bords du fourreau du type dit *mittelgermanische Sondergruppe* de Harnebjerg (4a, 4b). Photos P. Harasim.

plus importants des influences celtiques dans le bassin de la Baltique. Cette pratique serait une marque suprarégionale qui indiquait l'affiliation du défunt à la classe privilégiée des guerriers (Martens 1998, p. 178).

Parmi les ensembles funéraires de Poméranie se trouve un groupe relativement important de tombes avec des épées à deux tranchants munies de fourreaux métalliques. Ces objets présentent des analogies avec les épées trouvées dans la zone celtique et à mon avis elles ont été fabriquées dans les ateliers celtiques (Harasim 2013, p. 14-22). Cette catégorie d'armement ne trouve pas d'analogie sur la Péninsule de Jutland, sur les îles danoises et sur la Péninsule Scandinave, où l'on trouve seulement des fourreaux du groupe dit *mittelgermanische Sondergruppe* (Jahn 1916, p. 111-112, Fig. 126-127 ; Völling 2005, p. 167-168 ; Harasim à paraître). La bouterolle droite et la présence d'anneaux latéraux de fixation à la ceinture appartiennent clairement à une tradition indigène, appliquée aux épées locales à un tranchant. Cependant, les fourreaux métalliques du *mittelgermanische Sondergruppe* ont dû être fabriqués par des artisans qui maîtrisaient la technologie laténienne. À l'exception de l'épée de Lindholmgård amt Frederiksborg (Klindt-Jensen 1950, 43-44, Fig. 15), toutes les épées qui accompagnent ces fourreaux ont une section losangique, parfois avec une nervure centrale accentuée, une croisière campaniforme et une pointe triangulaire courte. C'est surtout ce dernier

trait qui les distingue des épées celtiques. De plus, quelques fourreaux du type *mittelgermanische Sondergruppe* ont une applique ajourée dans la partie supérieure, ce qui est aussi répandu parmi les exemplaires celtiques. L'applique du fourreau de Hedegård (Ejstrupholm), amt Viborg, réalisée en alliage base cuivre, a une forme de grille simple (ill. 2:3 ; Madsen 1999, p. 85, fig. 26). Celle du fourreau d'Idskov, amt Hjørring, est ornée d'empreintes circulaires (ill. 2:1a, 1b, 1c). Il est possible que le fourreau de Harnebjerg, amt Svendborg (Albrechtsen 1954, p. 41, tab. 11, f) ait porté à l'origine une applique en bronze, puisque l'on voit une gouttière en alliage base cuivre sur un bord de la partie supérieure du fourreau (ill. 2:4a, 4b). Cette gouttière mesure 10,5 cm de longueur, ce qui correspond grosso modo aux dimensions des appliques ajourées, par exemple l'applique sur le fourreau de Badenheim, Lkr. Mainz-Bingen (Böhme-Schönberger 1998, p. 222, fig. 13). À mon avis, l'ornement en forme de gouttières en bronze paraît peu probable et il faut plutôt envisager l'hypothèse de démontage d'une applique à un moment donné.

L'état actuel préliminaire des recherches sur le mobilier de la zone occidentale du bassin de la Baltique permet de constater la phase primitive des influences de la culture de La Tène commence dans la phase synchronisée avec un stade LT C1a. Elle se manifeste dans les fibules de la Poméranie Occidentale et de la Péninsule Scandinave. Il semble qu'au début les influences celtiques n'ont pas atteint pas la Péninsule de Jutland. Pendant toute la période préromaine, le mobilier danois présente plusieurs différences par rapport aux inventaires laténiens, ce qui a été signalé dans la littérature (J. Brandt 2001, où la bibliographie antérieure). Cette image corrobore l'influence du modèle laténien sur l'armement utilisé dans la zone occidentale du bassin de la Baltique. Les artisans scandinaves ont adapté les méthodes de production des épées à deux tranchants et leurs fourreaux métalliques, typiques pour les guerriers celtiques. Pourtant, ils n'ont pas copié le savoir-faire des spécialistes laténiens, mais ils ont développé leurs propres modèles.

## Bibliographie

- Albrechtsen 1954** : ALBRECHTSEN (E.). – *Fynske Jernaldergrave I. Førromerskjernalder*. København : Ejnar Munksgaard, 1954.
- Bochnak 2010** : BOCHNAK (T.). – L'itinéraire maritime et fluvial entre la Celtique occidentale et le bassin de la Vistule : une route méconnue du second âge du Fer ? In : LE BIHAN (J.-P.), GUILLAUMET (J.-P.) dir. – *Routes de monde et passages obligés de la Protohistoire au haut Moyen Âge*. Actes du colloque international d'Ouessant 27 et 28 septembre 2007. Quimper : Centre de recherche archéologique du Finistère, 2010, p. 253-274.
- Bochnak 2014** : BOCHNAK (T.). – *Importy celtyckie w kulturze przeworskiej i kulturze oksywskiej na ziemiach polskich w młodszym okresie przedrzymskim. Zróżnicowanie – drogi napływu – kontekst kulturowy*. Rzeszów : Wydawnictwo Uniwersytetu Rzeszowskiego, 2014.
- Bochnak, Harasim 2012** : BOCHNAK (T.), HARASIM (P.). – Interregional and Multidirectional Contacts of Local Elites: A Case of Scabbards with Crossbars Decorated with Three or More S-figures in Northern Poland. *Archaeologia Baltica*, 18, 2012, p. 59-82.

- Böhme-Schönberger 1998** : BÖHME-SCHÖNBERGER (A.). – Das Grab eines vornehmen Kriegers der Spätlatènezeit aus Badenheim. Neue Forschungen zu den Schwertscheiden mit opusinterrasile-Zierblechen. *Germania*, 76, 1, 1998, p. 217-256.
- Brandt 2001** : BRANDT (J.). – *Jastorf und Latène. Kultureller Austausch und seine Auswirkungen auf soziopolitische Entwicklungen in der vorrömischen Eisenzeit*. Leidorf: Internationale Archäologie 66, 2001.
- Frey 1986** : FREY (O. H.). – Einige Überlegungen zu den Beziehungen zwischen Kelten und Germanen in der Spätlatènezeit. In : FREY (O. H.) dir. – *Gedenkschrift für Gero von Merhart zum 100. Geburtstag*. Marburg/Lahn, 1986, p. 45-79.
- Harasim 2013** : HARASIM (P.). – Studia nad importami lateńskimi i prowincjonalnorzymskimi w kulturze oksywskie. *Wiadomości Archeologiczne*, 64, 2013, p. 3-48.
- Harasim à paraître** : HARASIM (P.). – *Et tveægget sværd med metalskede fra jernaldergravpladsen ved Idskov – et importeret våben fra Midtjylland ? Vendsyssel Nu & Da, à paraître*.
- Hinz 1940** : HINZ (H.). – Ein eigentümlicher Eisensfund aus der Latènezeit in Rosenfelde, Kr. Regenwalde. In : MARTIN (J.) dir. – *Nachrichtenblatt für Deutsche Vorzeit*, 16. Leipzig : Johann Ambrosius Barth, 1940, p. 13.
- Hinz 1962** : HINZ (H.). – Das Spätlatène-Wagengrab aus Rosenfelde, Kreis Regenwalde. *Baltische Studien N. F.*, 49, 1962, p. 12-18.
- Jahn 1916** : JAHN (M.). – *Die Bewaffnung der Germanen in der älteren Eisenzeit etwa von 700 v. Chr. bis 200 n. Chr.* Würzburg : Mannus-Bibliothek, 16, 1916.
- Klindt-Jensen 1950** : KLINDT-JENSEN (O.). – *Foreign influences in Denmark's Early Iron Age*. København : Ejnar Munksgaard, 1950.
- Madsen 1999** : MADSEN (O.). – Hedegård – a rich village and cemetery complex of the Early Iron Age on the Skjern river. An interim report. *Journal of Danish Archaeology*, 13, 1999, p. 57-93.
- Martens 1998** : MARTENS (J.). – Local development of foreign influences. On the late Pre-Roman Iron Age of North Jutland. In : ILKJÆR (J.), KOKOWSKI (A.) dir. – *20 lat archeologii w Masłomęczu*, II. Lublin, 1998, p. 157-194.
- Nybruget, Martens 1997** : NYBRUGET (P. O.), MARTENS (J.). – The Pre-Roman Iron Age in Norway. In : MARTENS (J.) dir. – *Chronological Problems of the Pre-Roman Iron Age in Northern Europe*. Symposium at the Institute of Prehistoric and Classical Archaeology, University of Copenhagen, December 8 1992. Copenhagen : Arkæologiske Skrifter 7, 1997, p. 73-90.
- Schönfelder 2002** : SCHÖNFELDER (M.). – *Das spätkeltische Wagengrab von Boé. Studien zu Wagen und Wagenrädern der jüngeren Latènezeit*. Mainz : Römisch-German. Zentralmuseum, 2002 (Monographien ; 54).
- Schovsbo 2010** : SCHOVSBO (P. O.). – *Dejbjergvognene. Keltiske impulser i førromersk jernalder*. Højbjerg : Jysk Arkæologisk Selskabs Skrifter 74, 2010.
- Völling 2005** : VÖLLING (T.). – *Germanien an der Zeitenwende. Studien zum Kulturwandel beim Übergang von der vorrömischen Eisenzeit zur älteren römischen Kaiserzeit in der Germania Magna*. Oxford : British Archeological Reports, 2005 (International Series ; 1360).
- Undset 1882** : UNDSSET (I.). – *Das erste Auftreten des Eisens in Nord-Europa*. Hamburg, 1882.
- Wołagiewicz 1961** : WOŁAGIEWICZ (M. D.). – Późnolateńskie wia-derko drewniane z Brzeźniaka, pow. Łobez. *Materiały Zachodniopomorskie*, 7, 1961, p. 173-181.

**Przemysław HARASIM** - Doctorant

**Directeur de thèse** : Magdalena MACZYŃSKA

**Affiliation** : Instytut Archeologii Uniwersytetu Rzeszowskiego

**Email** : przemek.harasim@gmail.com