

Kouřil, Pavel

Příspěvek k poznání hradů Kozlova, Kufštejna a Rabštejna ve středním Pohrlaví na jz. Moravě

Archaeologia historica. 1978, vol. 3, iss. [1], pp. 131-145

Stable URL (handle): <https://hdl.handle.net/11222.digilib/139220>

Access Date: 16. 02. 2024

Version: 20220831

Terms of use: Digital Library of the Faculty of Arts, Masaryk University provides access to digitized documents strictly for personal use, unless otherwise specified.

Příspěvek k poznání hradů Kozlova, Kufštejna a Rabštejna ve středním Pohrlaví na jz. Moravě

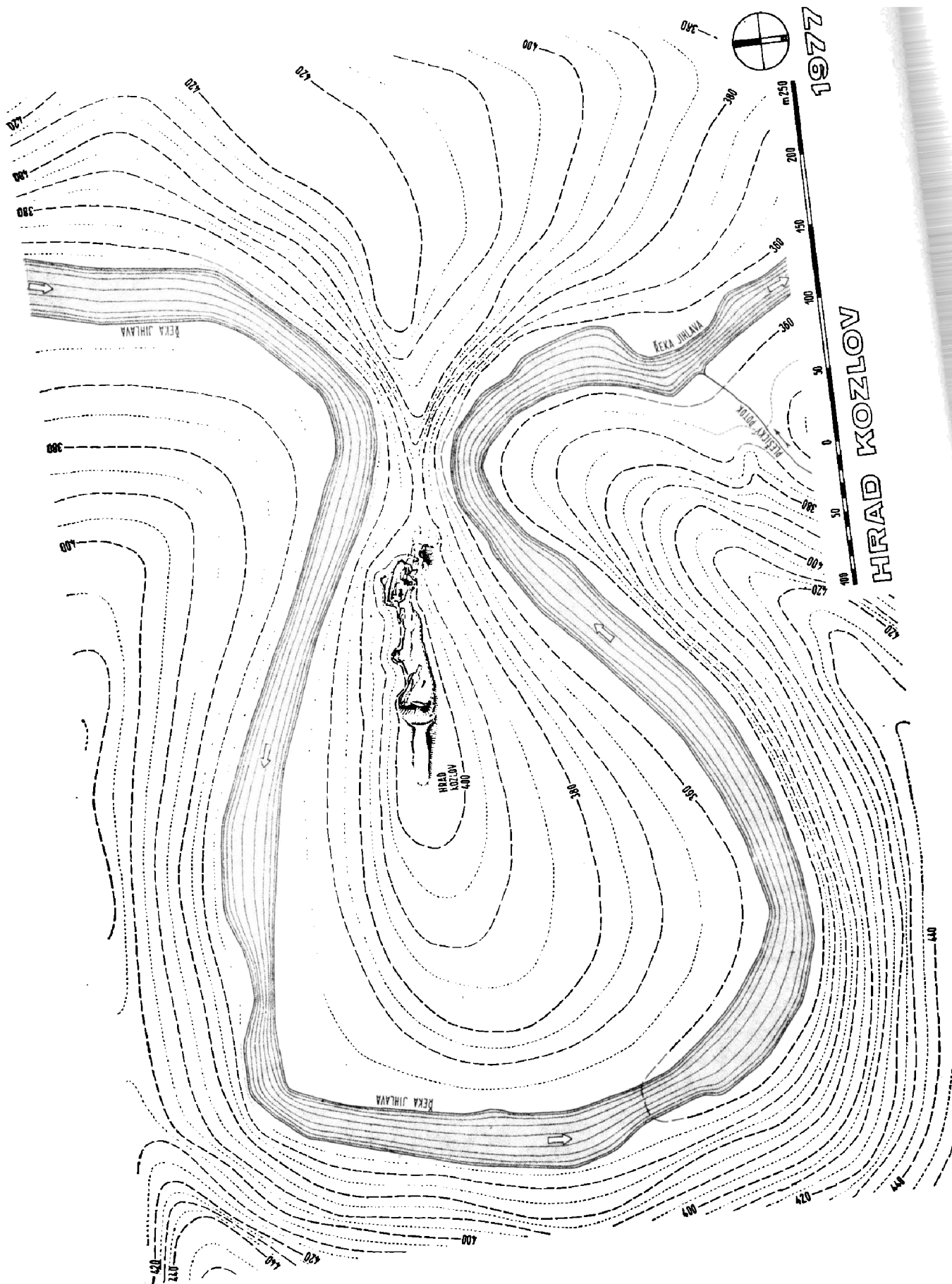
PAVEL KOUŘIL

Ve svých předchozích pracích jsem se zabýval některými opevněnými feudálními sídly středního Pohrlaví (úsek vymezený Vladislaví a Ivančicemi) a to konkrétně hradem Holoubkem a čalonicou tvrzí (Kouřil, 1976, s. 215—217; 1977, s. 137—154). K dalším zástupcům hradní architektury v tomto regionu patří ještě hrady Kozlov, Kufštejn, Rabštejn a Templštejn, který však bude publikován na jiném místě. Všechny tři výše uvedené lokality jsem podrobně zaměřil, zakreslil, popsal, zhodnotil a pokud to bylo možné a únosné, zařadil do vývojového systému hradní architektury. Byla to práce dosti náročná, kdy celková zaměřená plocha činila přibližně 3,5 ha. Domnívám se, že nebyla ani samoučelná již z toho důvodu ne, že některé fortifikace budou po napuštění Dalešické přehrady nepřístupné. Bude pak již jen otázkou času, kdy vodní eroze přivodí definitivní zánik ještě stojících sporých reliktnů a změnu terénní situace natolik, že již nebude možno zjistit skutečný „původní“ stav.

Hrad Kozlov

Vzdálen asi 1 km jihozápadně od vesnice Kozlany (7,5 km jz. od Náměště n. O.) a 300—400 m od hradu Holoubku stával na vysoké ostrožně obtékané ze tří stran řekou Jihlavou hrad Kozlov, po kterém jsou dnes patrné jen sporé pozůstatky, svědčící, že zde kdysi stávalo ne příliš honosné sídlo drobného feudála (obr. 1, 2).

Hrad byl vybudován na úzké šíři dlouhé zhruba 105 m a široké průměrně 12—17 m, orientované ve směru západ—východ. Celá šíje je rozčleněna příčnými příkopy tak, že vlastní hrad i vzniklé předhradí tvoří v podstatě samostatné jednotky. Přístup na hrad byl možný pouze od západu, neboť stranu severní ukončoval téměř kolmý sráz ústící u koryta řeky, strana východní byla oddělena od pokračujících skalisek úzkou, avšak hlubokou průrvou, která byla ještě uměle prohloubena a upravena. Strana jižní byla sice poněkud povlovnější, avšak ne natolik, aby tudy mohla procházet přístupová cesta. Tu bylo tedy možno vést jen mírně se svažující stranou západní, kterou od předhradí dělil příkop, za nímž pravděpodobně stála, jak lze soudit z mocné destrukce, mohutná štítová zeď, vážící se na severní straně na skálu. Vedle této zdi se nejspíše z jižní strany vjíždělo na předhradí, přirozeně rozčleněné na dva skalní útvary. Proluka mezi nimi byla na severní straně, kde není skála, zahrazena zdí; její dno bylo rovné a je dost možné, že zde mohlo stát stavení hospodářského účelu. Celé předhradí je velmi úzké a na jižní straně ukončené opracovanou kolmo stesanou skalou, na které stála hradební zeď. Byl tak vytvořen úzký koridor, určený výhradně obranným účelům. Pod touto zdí byla rovná plošina, vhodná



Obr. 1. Vrstečnicový plán okolí hradu.

pro stavby hospodářského charakteru, jež se k ní mohly svou zadní částí přimykát.

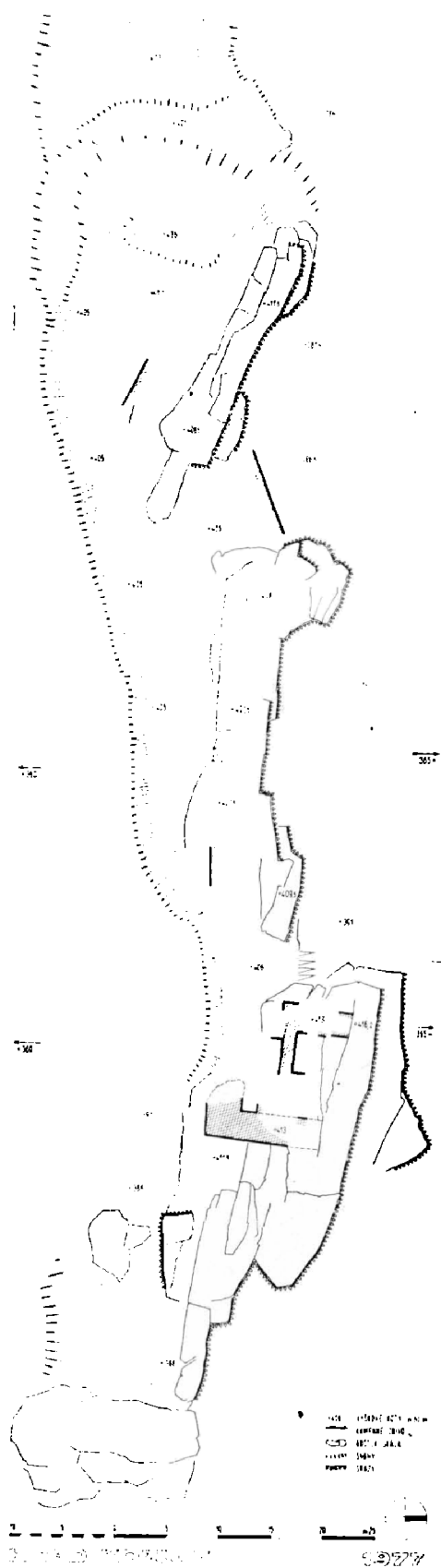
Vlastní jádro bylo zbudováno na nejvyšším místě šíje a je od předhradí oddělen uměle vysekaným příkopem, dnes hlubokým asi 10 m. Hranolová věž „přilepená“ na severní straně na skálu, která tvoří její součást v nižších partiích, byla v nároží směrem k příkopu zesílena. Věžovitá stavba plnila obrannou i obytnou funkci měla s největší pravděpodobností čtvercový půdorys o stranách 14 m s členěnou vnitřní dispozicí (viz část vnitřní dělicí příčky?) (obr. 5, 6). Její téměř 3 m silná východní a jižní zeď (obr. 3, 4), jakož i ostatní dochované zdivo, byla tvořena hrubě opracovanými kameny, nedodržícímí řádkovací techniku. Kameny byly spojovány kvalitní vápennou maltou, jejíž ostré a sklovité hrany nasvědčují o použití jemného říčního písku. Jižní nároží bylo armováno velkými plochami a mnohem lépe opracovanými kameny velikosti 80×40×12 cm. V jižní zdi je ve vzdálenosti 1,7 m od její paty otvor po kůlu konstrukce lešení, do kterého zatekla při zdění malta a obalila zasunutý trám.

Z Kozlova neexistuje žádný materiál archeologické povahy, nejsou tam žádné stopy po výkopech, jejichž obtížnost a patrná malá efektivnost je v tomto terénu zcela evidentní.

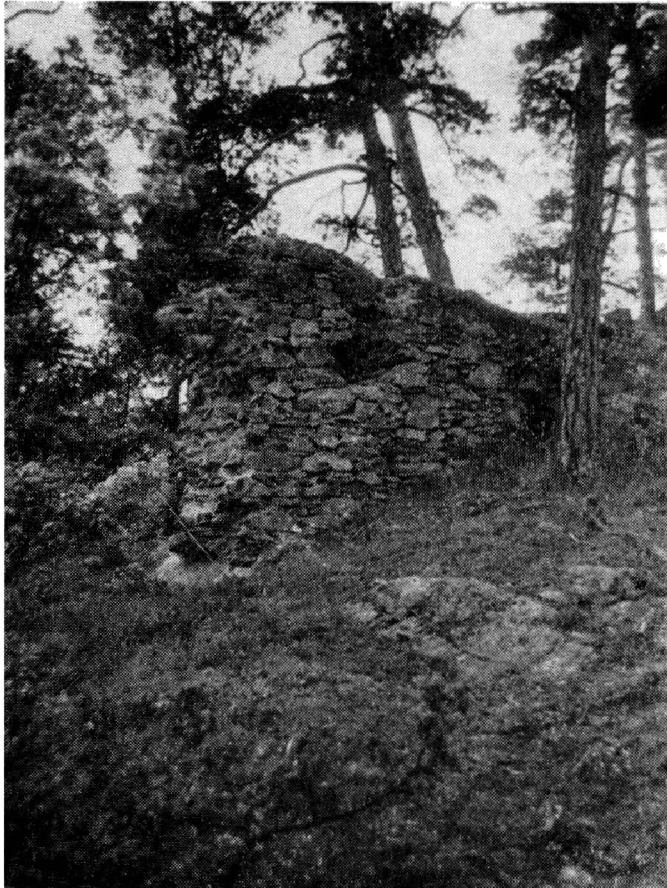
Historické zprávy vztahující se k hradu v podstatě neexistují. Jisté je jen to, že hrad byl sídlem třebíčských klášterních manů a že roku 1556 byl označen již jako „pustý zámek Kozlov“ (Hosák, 1934, s. 145), i když se ještě v tomto roce na něm připomíná man jménem Jeřáb (Kubeš, 1902, s. 61, 75).

Hrad Kufštejn

Asi 2 km jihovýchodně od vsi Hartvíkovice stával klášterní hrádek Kufštejn, po kterém se do dnešních dnů dochovalo jen mohutné valové opevnění. Žádná destrukce nebo stojící relikty nebyly zjištěny (obr. 7, 8).



Obr. 2. Plán půdorysného a výškového zaměření hradu.



Obr. 3. Hrad Kozlov – východní obvodová zeď.

Obr. 4. Hrad Kozlov – dochované obvodové zdivo, pohled od J.





Obr. 5. Hrad Kozlov – vnitřní zidka (příčka), pohled od J.



Obr. 6. Hrad Kozlov – vnitřní prostor objektu, pohled od S.

Celý opevněný komplex sestával ze dvou částí. První část situovaná na vysoké a úzké skále byla na severu oddělena hlubokým, širokým a uměle vyhloubeným příkopem od předhradí. Na jižní kolmo ukončené straně se dotýkala řeky Jihlavy, na východní i západní straně končila prudkou strží. Z těchto tří stran byl tedy přístup naprosto vyloučen. Nepříliš rozsáhlý prostor skaliska, které je dnes naprosto holé, naznačuje, že zde snad stála jen jedna stavba (nejvýše dvě), patrně strážního věžovitého charakteru, mající funkci i posledního útočiště. Domněnku, že skalisko bylo skutečně zastavěno, podporuje i řídký výskyt kousků propálené mazanice.

Za příkopem se nachází předhradí mající přibližně tvar kosodélníku, vymezené na severu a západě trojnásobným valovým opevněním, ještě dnes velmi dobře zachovalým. Jeho východní strana končí prudkým srázem, strana jižní je ukončena příkopem a poněkud mírnějším svahem. Valové opevnění má vyklenutý tvar a v podstatě představuje nepravidelný čtvrtoblouk. Vytváří umělé převýšení proti mírně stoupajícímu terénu směrem k Hartvíkovicím. Valy jsou přibližně stejně mohutné, v ohbí, kde je vnější val odebrán, zesílené. Výška valů schodovitě klesá, přičemž vnitřní val je nejvyšší.

Přibližně uprostřed předhradí lze pod drny nalézt základy pravidelné kruhové stavby o průměru 11 m. Nelze s určitostí říci, stála-li zde věž, avšak zdá



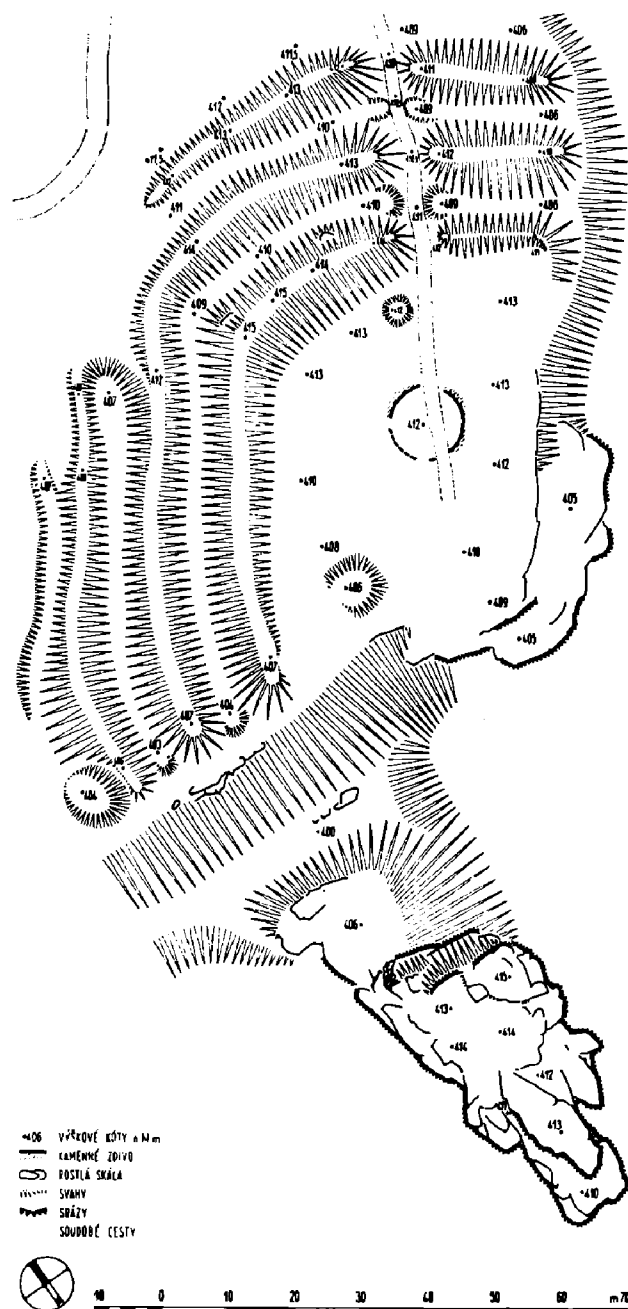
HRAD KUFŠTEJN

1977

Obr. 7. Vrstevnicový plán okolí hradu.

se to být pravděpodobné. Ještě dva celkem pravidelné objekty se v negativní podobě rýsují na předhradí. Menší se nachází na severní straně těsně u paty vnitřního valu, větší je zachytitelný na straně jižní u příkopu.

Na severní straně bylo valové opevnění porušeno cestou; byl tak zvolen přímý a nejkratší úsek, kterým bylo možno dostat se na předhradí a odvézt odtud kámen pro stavební účely v blízkých Hartvíkovicích a snad i jinde. Tím lze také nejspíše vysvětlit skutečnost, že se nám zde nedochovala žádná upomínka stavební činnosti. Původní přístup byl nejpravděpodobněji cestou kolem vnějšího západního valu směřován k příkopu, odkud pak po jeho okraji vedl



Obr. 8. Plán půdorysného a výškového zaměření hradu.

HRAD KUFŠTEJN

1977

na vlastní předhradí. Spojení předhradí se skálou bylo patrně mostem přes příkop, i když i příkop samotný mohl sloužit jako přístupová cesta.

Je třeba zmínit se i o tom, že na starých katastrálních mapách z počátku minulého století je Kufštejn a poloha „Na kufštejnských“ kladen do prostoru nedaleko Hartvíkovského mlýna. Při rekognoskaci terénu však bylo zjištěno, že zde žádné opevnění nestálo, ale že je zde velmi zřetelně patrný systém mezních pásů zaniklých polních parcel.

Stejně jako o Kozlovu nemáme ani o Kufštejnu historických zpráv. Jediná zmínka z roku 1556 hovoří již o „pustém zámku Kokštejnu“, kdy jej Vratislav z Pernštejna intabuloval spolu s jinými nemovitostmi (včetně dílu Hartvíkovic) Oldřichovi z Lomnice. Kufštejn, označený opět jako pustý zámek, se ještě připomíná roku 1629, kdy jej Albrecht z Valdštejna zapsal Janovi Bapt. sv. p. z Verdenberka (Hosák, 1934, s. 141, 147).

Z manů kláštera třebičského sídlících v Hartvíkovicích se připomíná roku 1365 Bohuněk z Hartvíkovic, který mohl patřit k zakladatelům hradu (Náměšťský okres, 1908, s. 139) a roku 1458 Miksa z Hartvíkovic, naposledy zmiňovaný roku 1480 (Kubeš, s. 46—47).

Na původ jména Kufštejn — Kokštejn jsou různé názory. Podle V. Voldána (1971, s. 23) značí Kokštejn ve střední horní němčině „odolná skála“, Kopštejn a Kufštejn pak „pohárovitá skála“ (kopf, koph, ve středověké latině coppa, cuppa). Naproti tomu L. Hosák a R. Šrámek (1970, s. 414) se domnívají, že název pochází z osobního jména Kok = kohout nebo hypokoristického označení jména Kolimír = Kok.

Hrad Rabštejn

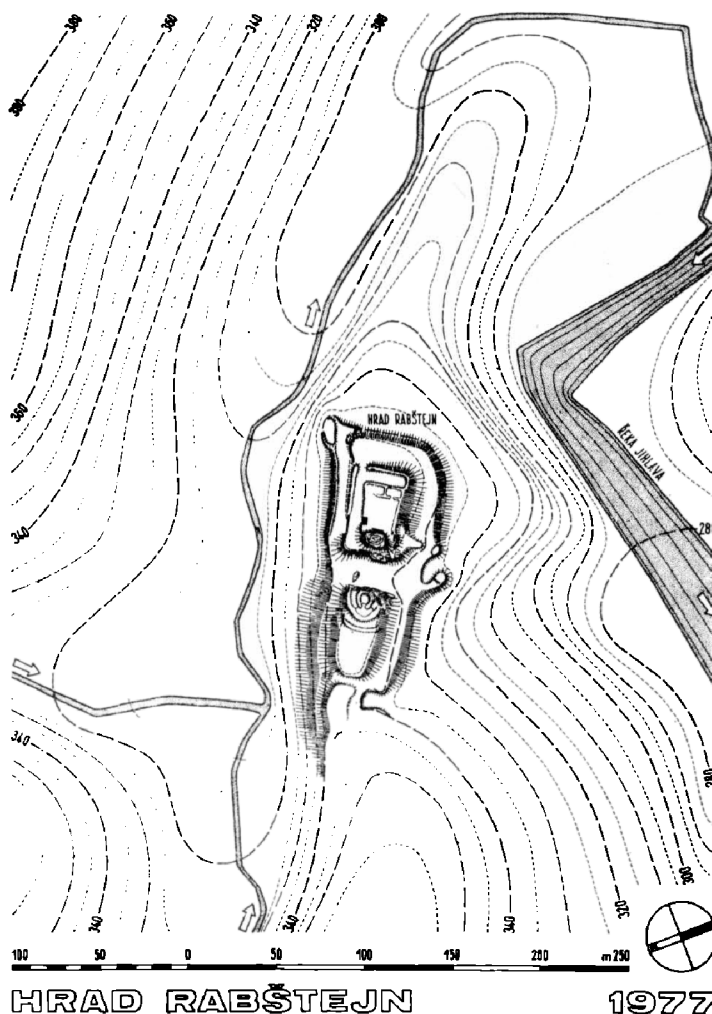
Přibližně 2,5 km severozápadně od Dukovan na strmé skále nad řekou Jihlavou stával hrad Rabštejn, po němž můžeme dnes spatřit v terénu jen ojedinelé pozůstatky (obr. 9, 10). Kdo a kdy hrad založil, není známo, je však možné, že to mohl být Albert z Merlen jinak zvaný Alšík z Dukovan, který roku 1295 koupil osadu Dukovany (Moravskokrumlovský okres, 1913, s. 100). V polovině 14. stol. drželi hrad páni z Janovic a roku 1358 intabuloval Pešík z Janovic Dukovany a Horní Dubňany Drslavovi ze Šelnberka a Vokovi z Hořštejna. Brzy získal toto zboží markrabě Jan, který roku 1371 odkázal obě vesnice svému synu Janu Soběslavovi. V letech 1402—1406 držel Rabštejn lénem od markraběho Prokopa Hynek z Kunštátu a po jeho smrti Petr z Kunštátu a Jevišovic. Roku 1418 zastavil král Václav IV. hrad Rabštejn, ves Dubňany a městečko Rouchovany Jindřichovi z Lipé. Za zmatků v období husitských válek se tento hrad stal jedním z center nepokojů na jihozápadní Moravě a dočasně byl i v držení husitů. V tomto období získali hrad Rabštejn pravděpodobně darováním od krále páni z Pernštejna, avšak spor mezi nimi a pány z Kunštátu (Boček z Kunštátu) o toto zboží se vlekl až do roku 1464, kdy bylo přisouzeno Pernštejnským. Během tohoto sporu se hrad stal základnou pro loupeživé a násilné přepady (není známo, kdo se na něm usadil), a proto pravděpodobně patřil k těm sídlům, o nichž bylo roku 1440 na shromáždění zemských stavů ve Velkém Meziříčí rozhodnuto, aby byla zbořena. Svědčí pro to i zápis z roku 1476 a 1484, kdy mezi zbožím Viléma z Pernštejna se připomíná i zbořený hrad Rabštejn (Moravskokrumlovský okres, 1913, s. 102—103; Hosák, 1934, s. 117, 121).

Dnešní skutečně torzovitý stav je nejen výsledkem úmyslného zboření, ale výrazný podíl na něm má i rozebírání a odvoz ještě stojících reliktnů, využíva-

ných zejména v minulém století ke stavebním účelům v blízkých Dukovanech, Skryjích i Lipňanech, odkud byl poměrně velmi dobrý přístup na hrad.

Jak vypadá situace v terénu. V podstatě jde o rozsáhlý komplex, rozdělený příkopem na vlastní hrad a předhradí. Hrad byl vybudován na plošině přibližně obdélníkovitého až lichoběžníkovitého tvaru. Severozápadní strana končí strmým, téměř kolmým srázem, pod nímž nyní protéká Jihlava.¹ Také strana jihozápadní je ukončena příkrým svahem; strmá je i strana severovýchodní, pod níž protéká řeka, přesto však byla vzhledem k celkové členitosti terénu nejvhodnější pro vybudování přístupové komunikace. Na jihovýchodní straně odděluje hrad od předhradí ve skále vylámaný příkop hluboký 10 m a široký 16 m, který byl ještě protažen do severovýchodního svahu.

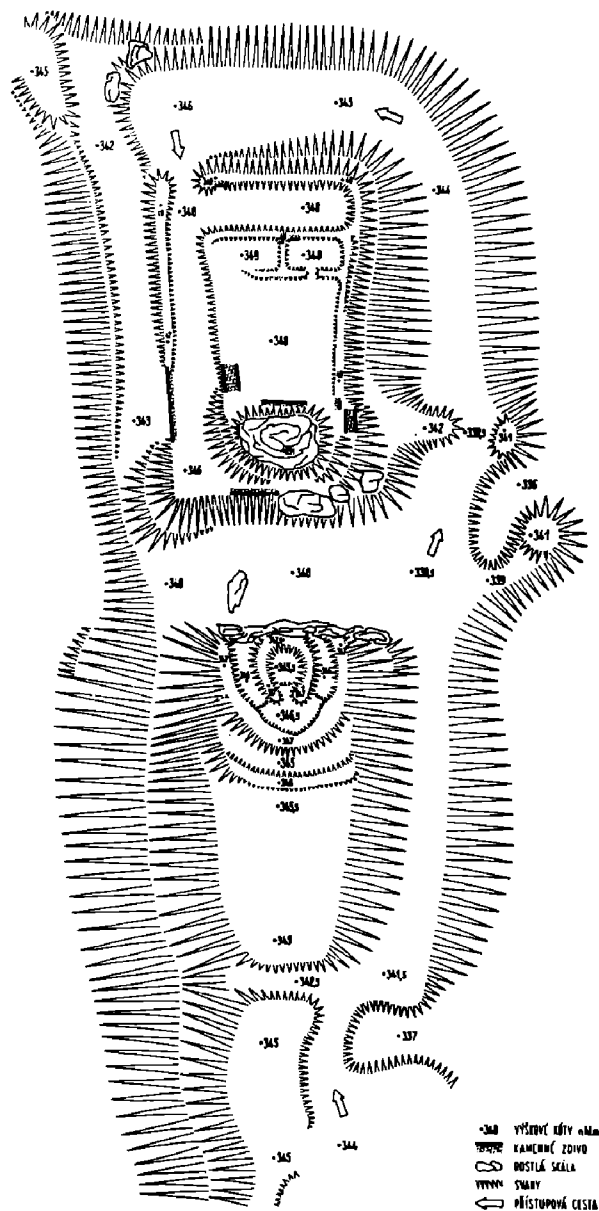
Vlastní jádro hradu není příliš rozsáhlé; zaujímá prostor zhruba 26×20 m, kolem něhož ze tří stran obíhá parkán. Je snad možné předpokládat, že jej tvořil sevřený kompaktní útvar palácového charakteru, který obklopoval střední nádvoří a jehož čelní partie obrácená směrem k příkopu byla mírně vyklenuta. Zbytky lícované zdi a náznaky půdorysu stavby na opačném konci se zdají tuto domněnku potvrzovat. Skalnatá plošina mezi čelní zdí a zdí parkánovou na okraji příkopu byla, jak se zdá, bez zástavby, i když by bylo celkem logické předpokládat zde nějakou stavbu obranného charakteru; pro tu by snad mohl svědčit mohutný suťový kužel v místech jižního nároží. Nelze dnes s ur-



Obr. 9. Vrstevnicový plán okolí hradu.

čitostí také říci, jak vypadala situace u obou bočních zdí, kde za současného stavu nemůžeme zaznamenat žádná průkazná zjištění; že však v těchto místech patrně nějaké budovy stály, ukazuje nález většího množství silně propálené líčované mazanice. Ta se koncentrovala zejména v jihovýchodní části, kde byla získána při kopání nehlubokých základů dvou dřevěných věží pro osvětlení přílehlého lomu. Paralelně s hradební zdí probíhala na třech stranách, mimo přístupovou, zeď parkánová. Mezi těmito téměř rovnoběžnými zdmi vznikla rovná, v některých místech i dosti široká ulička, kterou se vstupovalo do vlastního jádra hradu.

Opomenout nemůžeme ani schematizovaný náčrt na mapě 1 : 28.800 (jose-



HRAD RABŠTEJN 1977

Obr. 10. Plán půdorysného a výškového zaměření hradu.

Obr. 11. Hrad Rabštejn – torzo hradební zdi, pohled od JZ.



Obr. 12. Hrad Rabštejn – zeď parkánová, pohled od JZ.



finské vojenské mapování), na kterém jsou vyznačeny dvě věže, stojící v těsné blízkosti vedle sebe. Vystihuje-li tento záznam skutečnost k uvedenému datu, je dnes již těžké ověřit, i když i tento hradní typ, kdy dvě věže srůstají s palácem a v obvodu půdorysu se neprojevují, je možné i pravděpodobné na Rabštejně předpokládat.

Přijmeme-li zde uvedené možnosti hradní dispozice, vystupuje před námi hrad vyspělé gotiky, pokročilého 14. století. Tuto domněnku se zdá potvrdovat i situace na předhradí, kde je těsně u příkopu situováno kruhové prstencové opevnění — nejspíše pozůstatek věžovité stavby. To mělo průměr 8—9 m při základech a bylo chráněno příkopem a valem, směrem do předhradí dvojnásobným. Možné spojení s hradem bylo mostem přes příkop na parkánovou plošinu (?) v místě dotyku jihozápadní a jihovýchodní zdi. Jde zde evidentně o předsunuté opevnění, známé z mnoha jiných fortifikací (na Moravě např. Cornštejn, Templštejn, Děvičky, Hukvaldy, Nový hrad u Adamova etc.), o obranný prvek pozdní gotiky, podmíněný prudkým rozvojem palných zbraní, především dělostřelby. Toto opevnění chránilo zároveň přilehlé předhradí (snad hospodářského charakteru) a současně střežilo i přístupovou cestu.

Celé předhradí bylo odděleno na jihovýchodní straně příkopem od souvislé mírně stoupající plošiny. Jihozápadní strana předhradí byla chráněna táhlým, poměrně prudkým svahem, severovýchodní strana byla stranou přístupovou. Přístupová cesta jdoucí kolem celého předhradí byla v rovině (za ní však byl dosti prudký svah), ode dna příkopu začala po celé délce hradu stoupat, až se v prostoru za jeho severozápadní zdí opět dostala do roviny a západním nárožím vstupovala do objektu. Na počátku stoupání se zužovala a zdá se, že byla v těchto partiích z obou stran střežena.

Do dnešních dnů se dochovala jen na jihozápadní straně stojící část hradební zdi 2,3 m široké a 5 m vysoké (obr. 11). Jsou v ní dobře patrné otvory po kúlech lešení, vzdálené od sebe 2,1 m a jdoucí skrze celou sílu zdi. Ve vzdálenosti 1,6 m přesně nad nimi je další dvojice otvorů, a jelikož výše již stopy po konstrukci lešení nejdou, lze se domnívat, že dnešní koruna zdi je i její původní výškou. Otvory mají přesný kruhový tvar o průměru 15 cm. Kamenné zdivo bylo spojováno kvalitní vápennou maltou a místy dodržovalo i řádkovací techniku, což je zřejmé zejména u rovnoběžně probíhající parkánové zdi (obr. 12). Ve zdivu byly použity i tmavočerveně vypálené cihly šířky 12 cm a výšky 6 cm, které byly na líci přihlazované, na rubu vystupoval drsný písek. Nalezen byl zlomek ostění okna se žlábkem pro rám, jiné nálezy nebyly učiněny a také v žádném z muzeí není z tohoto hradu lokován žádný materiál.

Je dosti obtížné pokoušet se rekonstruovat podobu hradu jen na základě současné terénní konfigurace a sporadicky stojících zbytků zdí, bez možnosti ověření si závěrů či domněnek archeologickým výzkumem (to platí téměř pro všechny hrady ve středním Pohrlaví). Přes všechny tyto potíže se však dá snad alespoň v hlavních rysech určit základní charakter dispozice sledovaného architektonického celku. To tedy k výše uvedenému, dle kterého se zatím Rabštejn jeví jako typ hradu, u kterého věž mění svůj tvar z kruhové na hranolovou a pevně se připoutává k paláci, který již není svázán s hradební zdí a bývá někdy opatřen věžemi na obou koncích. Tak vzniká nová, na vnějším ohrazení nezávislá obytná jednotka. Věž je v zevním opevnění nahrazena jeho zesílením nebo systémem menších věží, majících pouze obranný charakter, případně předsunutým opevněním.

Všechny hrady ve středním Pohrlaví, tedy včetně Holoubku a Templštejnu a tvrz Čalovice, jsou situovány v maximálně výhodné poloze a v přibližně

stejně vzdálenosti od sebe. Při bližším pohledu zjistíme, že některé vytváří dvojice, že stojí v těsné a nápadné blízkosti vedle sebe. Tak protějškem pravobřežního Holoubku je levobřežní Kozlov, oproti Čalonicím stál zase na levém břehu Kufštejn. Obdobná situace byla i na řece Oslavě. Hrady na levém břehu Jihlavy ležely na půdě třebičského benediktinského kláštera. V. Voldán (1971, s. 15), který uvažuje o prioritě fortifikací levobřežních či pravobřežních, se domnívá, že hrady klášterní (levobřežní), na kterých participovali třebičští klášterní maní, jsou mladšího data. Vznikly až po založení Holoubku, Čalonic a Rabštejna, jakožto center světské šlechtické moci, vybudovaných v první polovině 14. století.² Klášterní hrady, postavené na okraji třebičské državy k ochraně a upevnění klášterního zboží, byly lokovány až v době, kdy klášter již nevlastnil majetek u Dalešic. Měly být protiváhou pravobřežním šlechtickým sídlům a jejich snahy kořistit na účet církevního majetku, což v té době byl jev obvyklý a obecně rozšířený.

Pohraniční hrádky třebičského kláštera byly ve srovnání s pravobřežními šlechtickými sídly, která byla hrady v pravém slova smyslu (mimo Čalonic), spíše jen malými obrannými pevnostkami, odpovídajícími i významem svým vlastníkům — klášterním manům, kteří pocházeli z drobné nezámožné šlechty a byli zcela závislí na třebičském opatovi. Jejich zánik je možné dát s největší pravděpodobností do souvislosti s boji mezi markrabími Joštem a Prokopem, neboť celá tato oblast byla v držení přívrženců Prokopových a je obtížné předpokládat, že by klášter stranící Joštovi uhájil v tomto nepřátelském prostředí své pozice. Pokud však nedošlo k definitivnímu zániku hrádků v této době, stalo se tak jistě za rozbrojů ve 20.—40. letech 15. století, za doby bezvládní a všeobecné anarchie, kdy zejména jihozápadní Morava hrála v tomto směru prim. Svědčí o tom opět postřeh Voldánův (1971, s. 18—19), že roku 1465 zastavil třebičský opat Matěj bratřím Peškovi a Jakubovi Škorňovi z Litrbachu ves Sedlec a klášterní zboží v Hartvíkovicích Petru Škorňovi z Litrbachu. Jistě by to neučinil, kdyby při Sedleci plnil ještě svou ochrannou funkci klášterního zboží Nový hrad a při Hartvíkovicích Kufštejn.

Poznámky

- 1 Původní koryto řeky je na severní straně v důsledku napouštění přehrady rozlito, takže vodní hladina dosahuje i míst pod severozápadním srázem.
- 2 Čalonická tvrz však vznikla nejpozději na přelomu 13. a 14. století (viz Kouřil, 1977, s. 137—154).

Literatura

- Hosák, L., 1934: Historický místopis země Moravskoslezské II — Znojemský kraj. Praha.
- Hosák, L.—Šrámek, R., 1970: Místní jména na Moravě a ve Slezsku. 1. Praha.
- Kouřil, P., 1976: Archeologický průzkum hradu Holoubek na Hrotovicku. VVM, 28, č. 2, s. 215—217.
- Kouřil, P., 1977: Opevněné sídlo Čalonic, kat. úz. Dalešice, okres Třebíč. Archaeologia historica. 2. Brno, s. 137—154.
- Kubeš, A., 1902: Manové bývalého benediktinského kláštera třebičského. Brno.
- Moravskokrumlovský okres, 1913: Vlastivěda moravská. Brno.
- Náměšťský okres, 1908: Vlastivěda moravská. Brno.
- Voldán, V., 1971: Zamyšlení nad lokalizací Levnova—Ketekovického hradu. VM, 23, č. 1, s. 12—27.

Beitrag zum Kennen der Burgen Kozlov, Kufštejn und Rabštejn im mittleren Jihlava-Tal in Südwestmähren

Der Autor befasst sich mit drei Vertretern der Burgarchitektur im mittleren Jihlava-Tal — Kozlov, Kufštejn und Rabštejn. Es sind Lokalitäten, von denen nur geringfügige Reste im Gelände erhalten blieben. Doch sind sie durch die Errichtung der Wasserstauanlage Dalešice bedroht, die in manchen Fällen einen Zugang zur Lokalität verhindern und im Laufe der Zeit auch ihren definitiven Untergang bedeuten wird. Alle Burgen des mittleren Jihlava-Tales, also samt Holoubek (Taubenstein), Templštejn und der Feste Čalovice, sind an höchst günstigen Lagen situiert und ungefähr gleichweit voneinander entfernt. Manche bilden Paare und stehen dicht oder in auffallender Nähe nebeneinander. So bildet das Gegenstück zum rechtsseitigen Holoubek das am linken Ufer liegende Kozlov, gegenüber von Čalovice stand wieder am linken Ufer Kufštejn. Eine analoge Situation herrschte auch im Oslava-Tal. Die Burgen am linken Jihlava-Ufer lagen auf den Besitzungen des Třebičer Benediktinerklosters. Sie waren die Sitze der Třebičer Klosterlehensleute und entstanden erst nach der Gründung von Holoubek. Čalovice und Rabštejn — der Zentren der weltlichen Adelsmacht, die an der Wende des 13./14. Jh. und in der ersten Hälfte des 14. Jh. errichtet wurden. Die Klosterburgen am Rande der Třebičer Besitzungen zum Schutze und zur Festigung der Klostergüter wurden erst in der Zeit gegründet, als das Kloster nicht mehr Besitzungen bei Dalešice besass (Voldán, 1977, S. 15). Sie sollten des Gegengewicht zu den Adelssitzen am rechten Ufer und deren Bestrebungen sein, sich auf Kosten der kirchlichen Güter zu bereichern, was in jener Zeit eine gebräuchliche und allgemein verbreitete Erscheinung war.

Die Grenzburgen des Třebičer Klosters waren im Vergleich zu den rechtsuferigen Adelssitzen, die im wahren Sinne des Wortes (ausser Čalovice) Burgen waren, eher nur kleine Verteidigungsanlagen, die auch ihrer Bedeutung nach ihren Eigentümern — den Klosterlehensleuten — entsprachen, die aus dem nichtvermögenden Kleinadel stammten und völlig vom Třebičer Abt abhängig waren. Ihren Untergang kann man aller Wahrscheinlichkeit nach mit den Zwistigkeiten zwischen den Markgrafen Jost und Prokop in Zusammenhang bringen, weil dieses ganze Gebiet im Besitz der Prokop-Anhänger war, und es kaum vorausgesetzt werden kann, dass das für Jost Partei nehmende Kloster in diesem feindlichen Milieu seine Positionen bewahrt hätte. Sofern es jedoch nicht zum definitiven Untergang in dieser Zeit kam, war es sicherlich nach den Zwistigkeiten in den 20er bis 40er Jahren des 15. Jh. der Fall, während der herrscherlosen und allgemeinen anarchistischen Zeit, als vor allem Südmähren in dieser Beziehung die erste Rolle spielte.

Die Burg Kozlov ist etwa 7,5 km von Náměšť nad Oslavou und 300–400 m von der Burg Holoubek entfernt und stand auf einem hohen, von drei Seiten vom Jihlava-Fluss umspülten Sporn. Sie war auf einem schmalen Bergrücken von ungefähr 105 m Länge und 12–17 m Breite errichtet und durch Quergräben gegliedert. Der eigentliche Kern befand sich an der höchsten Stelle des Bergrückens und war von der Vorburg durch einen künstlichen, heute etwa 10 m tiefen Graben abgeteilt. Den viereckigen, an die Nordseite des Felsens „angeklebten“ Turm, in dessen untere Partien der Fels aufgenommen war, hatte man der Ecke in der Richtung zum Graben verstärkt. Der turmartige Bau mit einer Verteidigungs- und Wohnfunktion wies höchstwahrscheinlich einen quadratischen Grundriss von 14 m Seitenlänge und eine gegliederte Innendisposition auf. Seine beinahe 3 m dicke Ost- und Südmauer wie auch das übrige erhaltene Mauerwerk bestanden aus grob bearbeiteten, nicht reihenweise gelegten Steinen.

Die Burg Kufštejn erhob sich etwa 2 km südöstlich des Dorfes Hartvíkovice. Die ganze Fortifikation bestand aus zwei Teilen. Den ersten Teil bildete ein nicht ausgedehnter Felsen, der heute kahl ist und andeutet, dass hier nur ein einziger Bau (höchstens zwei) stand, offenbar vom Charakter eines Wachtturmes, der auch die Funktion einer letzten Zuflucht erfüllte. Hinter dem Graben befand sich der zweite Teil — die Vorburg, die im Norden und Westen von einer dreifachen, heute noch sehr gut erhaltenen Wallbefestigung umgrenzt war. Sie stellt eine künstliche Über-

höhung des leicht ansteigenden Geländes in der Richtung nach Hartvíkovice dar. Die Wälle sind ungefähr gleich mächtig und in der Biegung, wo der Aussenwall abgebaut ist, verstärkt. Die Höhe der Wälle senkt sich stufenartig, wobei der Innenwall am höchsten ist. Ungefähr in der Mitte der Vorburg liegen unter dem Rasen die Fundamente eines symmetrischen kreisförmigen Baues von 11 m Durchmesser – vielleicht eines Turmes. Es drängt sich die Frage auf, ob nicht gerade hier die Dominante der ganzen Fortifikation stand.

Die Burg Rabštejn war ungefähr 2,5 km nordwestlich von Dukovany auf einem steilen Felsen am Jihlava-Fluss errichtet. Der eigentliche Burgkern ist nicht allzu gross (26x20 m); es ist vielleicht anzunehmen, dass er aus einem kompakten palastartigen Bau bestand, der den mittleren Hof umfasste und dessen zum Graben gerichtete Vorderpartien leicht gewölbt waren. Parallel mit der Burgmauer verlief an drei Seiten, ausser der Torseite, eine Plankenwand, In der Vorburg befinden sich dicht beim Graben Reste eines Rundbaues – höchstwahrscheinlich eines Turmes, der bei den Fundamenten einen Durchmesser von 8–9 m hatte und von einem Graben und einem in der Richtung zur Vorburg verdoppelten Wall geschützt war. Es handelt sich hier um eine vorgeschobene Befestigung, um ein spätgotisches Verteidigungselement, das durch die rasche Entfaltung der Feuerwaffen, vor allem der Artillerie bedingt war.

- Abb. 1 Burg Kozlov. Reliefverhältnisse der Umgebung.
- Abb. 2. Burg Kozlov. Grundriss und Gesamtsituation.
- Abb. 3. Burg Kozlov. Umfassungsmauer an der Ostseite.
- Abb. 4. Burg Kozlov. Der heutige Zustand der Umfassungsmauer.
- Abb. 5. Burg Kozlov. Fundamente aus der Innenfläche.
- Abb. 6. Burg Kozlov. Innenfläche.
- Abb. 7. Burg Kufštejn. Reliefverhältnisse der Umgebung.
- Abb. 8. Burg Kufštejn. Grundriss und Gesamtsituation.
- Abb. 9. Burg Rabštejn. Reliefverhältnisse der Umgebung.
- Abb. 10. Burg Rabštejn. Grundriss und Gesamtsituation.
- Abb. 11. Burg Rabštejn. Ein Teil der Befestigungsmauer.
- Abb. 12. Burg Rabštejn. Parkanmauer.

