

Šaurová, Dagmar

Pokračování výzkumu v Konůvkách (hřbitov a sakrální objekty)

Archaeologia historica. 1978, vol. 3, iss. [1], pp. 347-354

Stable URL (handle): <https://hdl.handle.net/11222.digilib/139238>

Access Date: 16. 02. 2024

Version: 20220831

Terms of use: Digital Library of the Faculty of Arts, Masaryk University provides access to digitized documents strictly for personal use, unless otherwise specified.

Pokračování výzkumu v Konůvkách (hřbitov a sakrální objekty)

DAGMAR ŠAUROVÁ

O postupu systematického výzkumu v Konůvkách (k. o. Nížkovice-Heršpice, okr. Vyškov na Moravě) byla při příležitosti konferencí archeologů středověku podána zpráva naposledy r. 1974 (*Archaeologia historica*, 1, 1976).

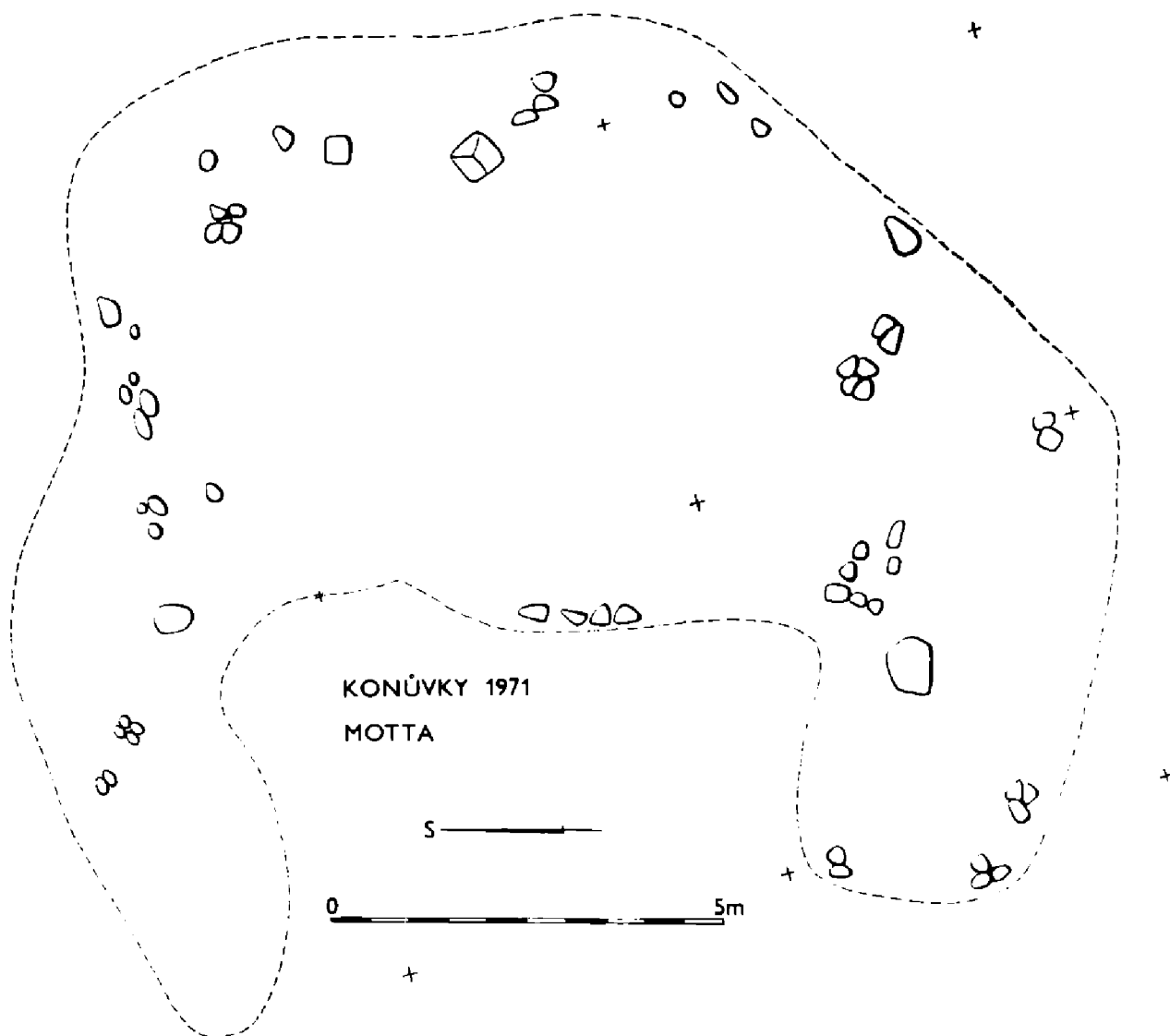
V určité etapě tohoto výzkumu, kdy byly již dobře poznány půdorysy středověkých vesnických stavení i sídlo feudálního držitele, bylo nutno zajímat se též o svatyni, příslušející k tomuto uzavřenému sídlištnímu celku. Všechny záznamy Zemských desek brněnských, v nichž jde o Konůvky, uvádějí totiž i termín *iuspatronatus ecclesie* (dodržujeme dobový pravopis) a místní tradice uchovala v lokalitě název U kostelíka, který byl převzat do map. Krom toho se kronikářsky zpracovaná vlastivědná literatura dokonce velmi přesně vyjadřuje o místě, kde zmíněný kostel stál (Vrána, 1947).

Je to okrouhlý, nevysoký pahorek o průměru 20 metrů, obehnaný umělým příkopem v šíři cca 5 metrů, situovaný v terénním zářezu do svahu po pravé straně malé vodoteče. Zářez je přesně čtvercový o stranách v délce cca 40 metrů. Pahorek je poněkud vysunut z přímky sídliště, nachází se však téměř přesně v polovině jižní části vesnice a vytváří tam určitou dominantu.

Avšak výzkum, realizovaný v těch místech v r. 1971, vyzněl rozpačitě, přestože byla odkryta destrukce kamenné stavby, nevylučující představu sakrálního charakteru. Průběh této etapy výzkumu je znám z rušných diskusí na konferencích archeologů-medievalistů a byl již publikován (Šaurová, 1971, 1975). Nálezová situace nebyla zprvu dost zřetelná, pod půlmetrovou vrstvou humusu jsme odkryli v ostrém barevném rozhraní jednak sytě černou zeminu, jednak žlutou vrstvu s kamennou tříští zvětralých pískovců. Prakticky více písku nežli kamenů. Pískovce sice místy nasvědčovaly určité konfiguraci, ale celkové linie půdorysu zůstávaly torsovitě. V zásadě měla žlutá plocha tvar polygonu, pěti- nebo šestiúhelníku, orientovaného k východu, jehož strany byly 4–5metrové s přeponou o délce 8 metrů. Při pomyslném doplnění vzniklého útvaru na osmiúhelník bylo zřejmé, že přepona prochází jeho středem. Pokládáme to za důkaz, že stavba na pahorku probíhala s přesným a záměrným proměřením plochy.

V koncových bodech přepony však pokračoval rozsyp pískovců do dvou nestejných, lalokovitých výběžků, které mezi sebou svíraly nepravidelnou černou hlinitou plochu a dodávaly celému útvaru podobu půlměsíce (obr. 1).

Tento úkaz nás mylil i později, když byl plošný odkryv prohlouben o dalších 50 cm a objevovaly se již mnohem souvislejší linie rozpadavých kamenů, naznačující pět stran osmistěnu, a když zároveň propočít objemu vyvezeného písku, vzniklého rozpadem zvětralých kamenů, nenechával nikoho na pochybách, že destruovaný objekt býval celokamenný.



Obr. 1. První fáze odkryvu objektu Na pahorku v Konůvkách.

Avšak interpretace tohoto objektu jakožto svatyně nemohla být odborníky akceptována především proto, že pro období vzniku vesnice, tj. 13. stol., je nutno podle známých analogií předpokládat u každé církevní stavby vždy zároveň i hřbitov, což zde nebylo.

Hřbitov situovala místní tradice, podchycená i literárně (Vrána, 1947), plných 200 metrů od pahorku, až k jižnímu okraji vesnice na úpatí Ždánického lesa a tam také se nám projevil ještě téhož roku (1971) a kupodivu hned první náhodnou sondou. Během několika dalších let jsme tam provedli výzkum, postupně na ploše 15×20 metrů. Zjistili jsme jednak regulérní hroby typicky středověkého uložení, tzn. v různých horizontech, různé orientace a husté aglomerace, jednak hromadný hrob obětí válečné pohromy z r. 1468, která zničila celou vesnici (Šaurová, 1971).

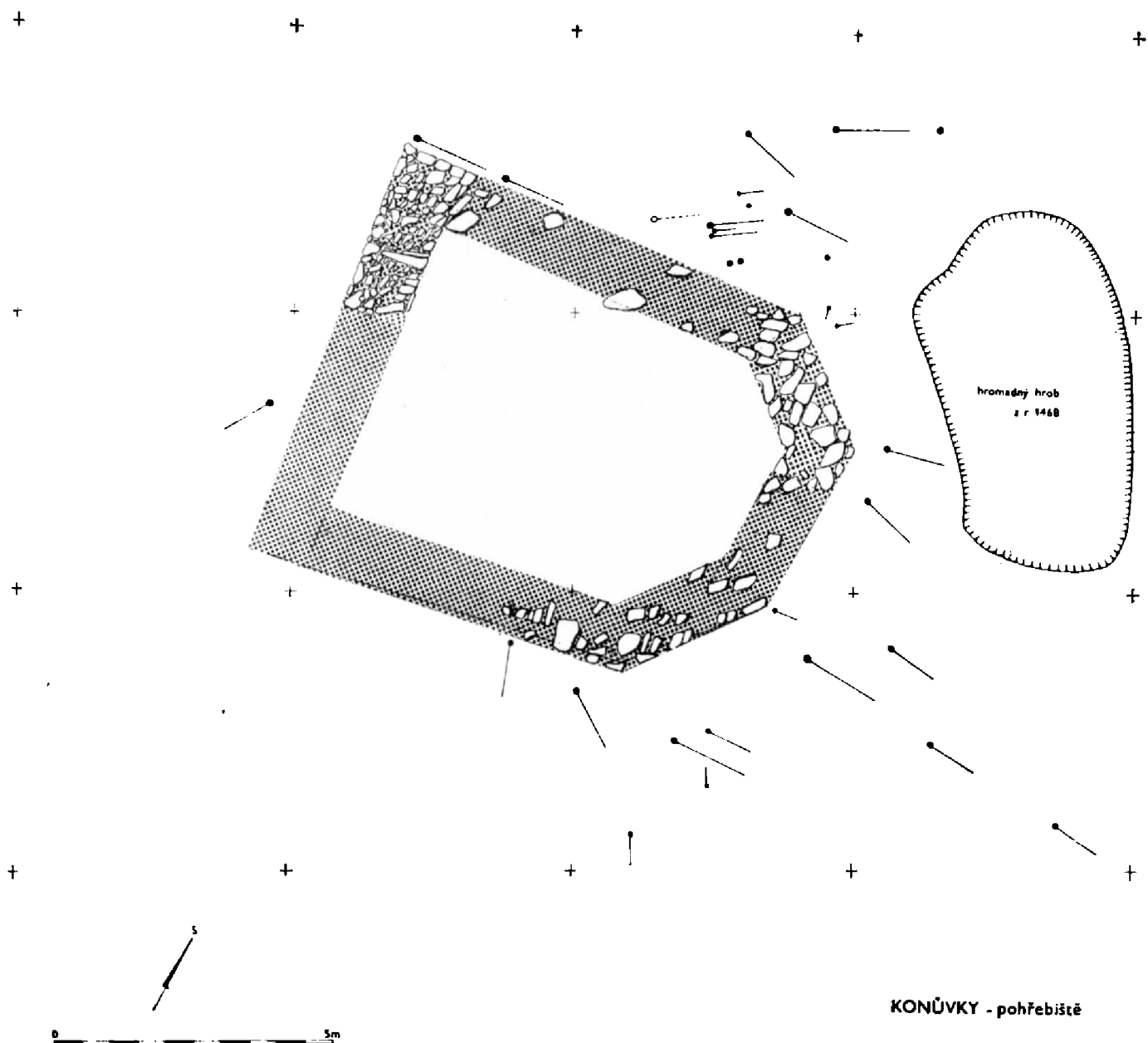
Přibližně ve středu hřbitovního pole se nacházela kamenná destrukce s pozůstatky malty, laboratorně určené jako velmi kvalitní. Nalezen byl též fragment mísovité, z kamene tesané křtitelnice, k níž byly dva další, k sobě jdoucí stejné zlomky nalezeny již před tím ve zdivu nedaleké panské hájovny v lesní trati U zlatého jelena (obr. 5, obr. 6). Tato hájovna byla stavěna r. 1472, tedy krátce po zničení Konůvek. Proto pokládáme zlomky křtitelnice, nalezené v jejím zdivu, které je i jinak stejného složení s relikty v Konůvkách, za jeden

z dokladů toho, že pro výstavbu hájenky bylo při nedostatku jiných zdrojů značně využito kamene ze všech výstavnějších objektů v Konůvkách.

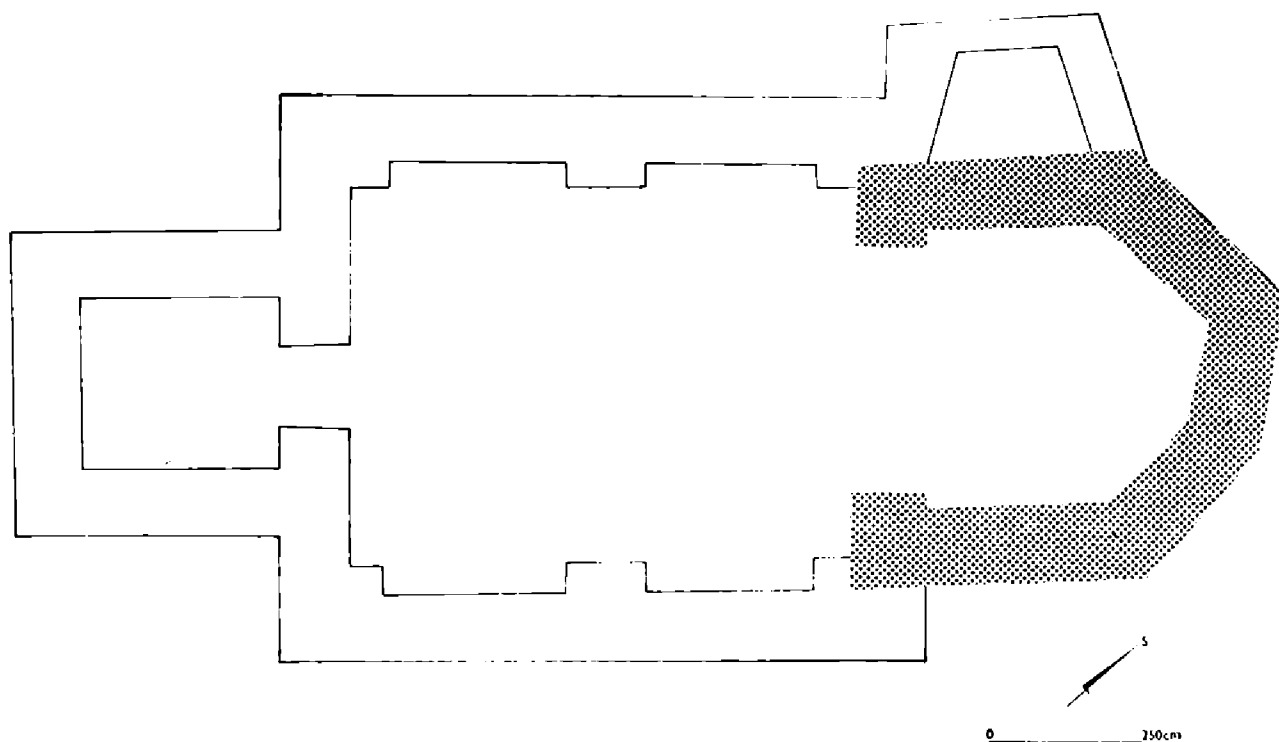
Tentokrát jsme nepochybovali, že jde o destrukci církevní stavby, nebyl však zprvu zřetelný tvar jejího presbyteria a mýlily nás její poměrně malé rozměry (cca 5×7 m) i zdánlivě nelogické umístění přímo na svahu.

Ale další, o 50 cm prohloubený plošný odkryv již spolehlivě určil, že kostelík byl polygonální, s trojbokým uzávěrem na východní straně a statika budovy, že byla promyšleně zajištěna právě zářezem do svahu, přičemž byla i plocha hřbitova pro svůj účel terasovitě vyrovnána.

Raně gotické kostelíky s půdorysem, vytvořeným pěti stranami osmistěnu, s prostým, trojbokým presbytářem jsou běžně známy. Méně známa je asymetrickost zkosených stěn presbyteria, zjištěná v Konůvkách (obr. 2), ale ani ta není bez analogií. Její regionálně nejbližší obdobou je gotický kostel v nedalekých Uhřicích, totiž jeho dnešní presbytář, který je původní svatyní z 13. stol., k níž byla o něco později přistavěna širší obdélná loď (obr. 3). U obou staveb jsou



Obr. 2. Půdorys hřbitovního kostelíka v Konůvkách.



Obr. 3. Půdorys kostela v Určičích.

jejich východní uzávěry spolu v relaci jak nestejnou délkou jednotlivých zdí tak úhlem, kterým k sobě stěny dosedají.

Za upozornění na další obdobné kostelní půdorysy děkuji V. Budinskému—Kričkoví (v Dol. Věstonicích na Moravě), A. Hejnovi (na Chebsku v Čechách) a Š. Tóthové (ve Skalici na Slovensku).

Základové zdivo hřbitovního kostela v Konůvkách má šířku 110 cm a při svahu na severozápadním rohu sahá do hloubky 60 cm. Do těch míst je zabudováno velmi pevně z poměrně velkých, plochých, zalícovaných kamenů, zatím co protější, jihozápadní, od svahu vzdálený roh a celá jižní stěna jsou jen mělce vloženy do terénního zářezu. Základovou rýhu tam vyplňuje hrubá, maltou prolitá dř z nelícovaných kamenů, což je technický motiv, jaký jsme zastihli v naší lokalitě již při výzkumu tvrze v rubové části zdiva jejich obou suterénů. Základy stěn presbytáře na východní straně kostelíka navazují zcela obdobně na terénní sklon.

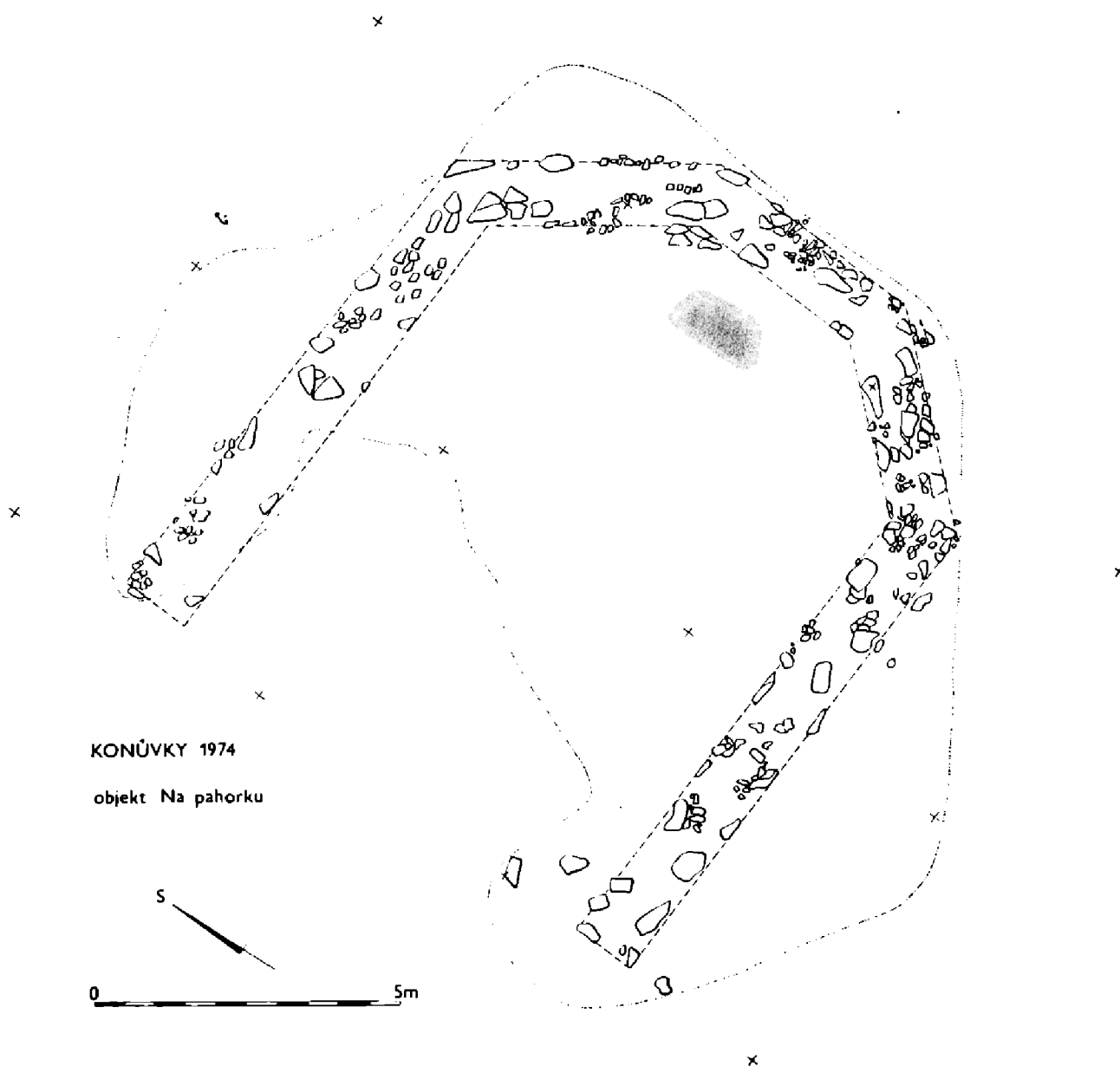
Nyní ovšem po řádném zjištění hřbitova spolu se svatyní podle všech předpokladů pro 13. stol. nezbývá než-li se znovu vrátit k neinterpretované destrukci na pahorku uvnitř vesnice. Logický pohled přemýšlivého návštěvníka, který se zájmem o archeologii projde konůveckým údolím, evokuje představu zvonice, která by se tu v komplexu sídliště týčila jistě malebně nad střechami vesnických domků. Tato myšlenka je nám sympatická, protože podpírá naši hypotézu o dominantní funkci pahorku. Oporou je tu i vědomí o památkově chráněném zvonu s letopočtem 1451, který je dochován v Křižanovicích a podle kronikářského záznamu byl nalezen právě v Konůvkách. (Studie o tomto zvonu bude podána na jiném místě při jiné příležitosti.) Jenže analogie samostatných zvonnic na našich vesnicích jsou až mladšího data a zvon je typický Aveglocke, příliš rozměrný pro pouhou zvonici, zatím co rozsah kamenné destrukce spolu se zmíněnou už kubaturou písku z rozpadlých kamenů signalizuje někdejší přítomnost stavby jistě větší.

To nás vrací zpět k představě kostela a když probíráme retrospektivně dosavadní provedenou dokumentaci, rýsuje se nám, zejména na plánu z r. 1974

v konfiguraci zakreslených kamenů zřetelně pět stran osmistěnu (obr. 4), chybí k nim však průčelní zeď a výběžky žluti do černého terénu jsou stále nevy-světlitelné.

Ale víme, že na černém hlinitém zářezu mezi zmíněnými výběžky zůstalo po odlesnění pahorku před výzkumem 8 velkých, jasanových pařezů, navzájem propojených hustými kořeny. Jejich odstranění, protože stály mimo uvažovaný objekt, bylo pomocnými pracovníky zásadně odmítáno v přesvědčení, že vynaložená fyzická námaha nemůže být vyvážena získanými poznatky. A my, v objektivních podmínkách závislí na jejich ochotě, jsme nenaléhali, protože ostatní práce na výzkumu vyčerpávaly veškeren čas.

Takže teprve r. 1977 mohlo dojít svépomocně k odstranění uvedených pařezů spolu se 60 cm vrstvou černé zeminy. Byla v těch místech plna ztvrdlých porézních slitků vápenného výluhu, který je možno pokládat za výplav z malty, jejíž zbytky jsme našli i na některých kamenech. A pod zeminou ve zcela rovné linii, spojující konce zmíněných výběžků se objevila kamenná drť, sice v tenké vrstvě, ale dost průkazně doplňující v půdorysu až dosud chybějící průčelní zeď. Celek dokazuje, že původní základové zdivo bylo v těch místech



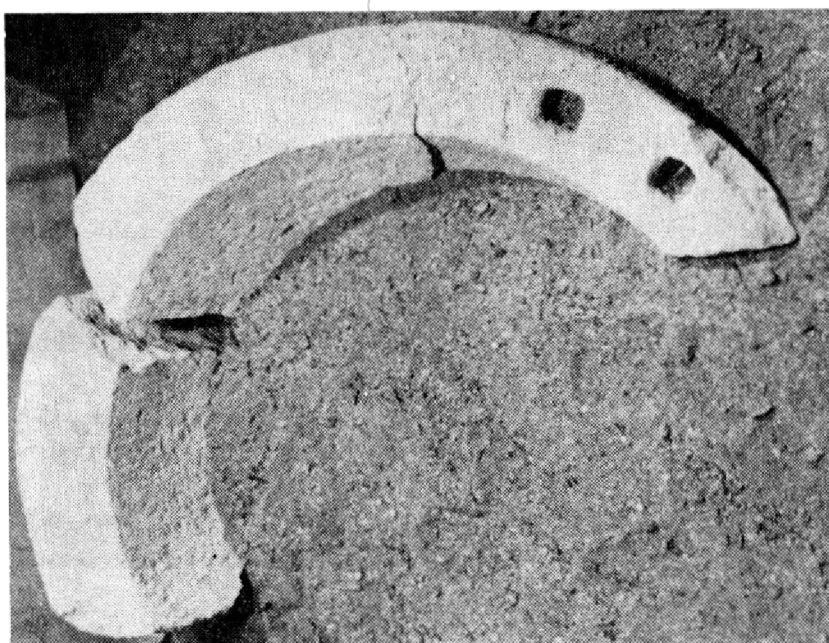
Obr. 4. Pokračující odkryv objektu Na pahorku v Konůvkách.

buď zcela vybráno pro druhotné použití anebo nešetrně vyházeno při lesní kultivaci a vysazování jasanů. Byly vysazeny i podél pahorku u vodoteče a na vnějších svazích příkopu. Na písčité ploše pahorku tj. na vlastním objektu rostly jen slabší dřeviny, převahou černé bezy.

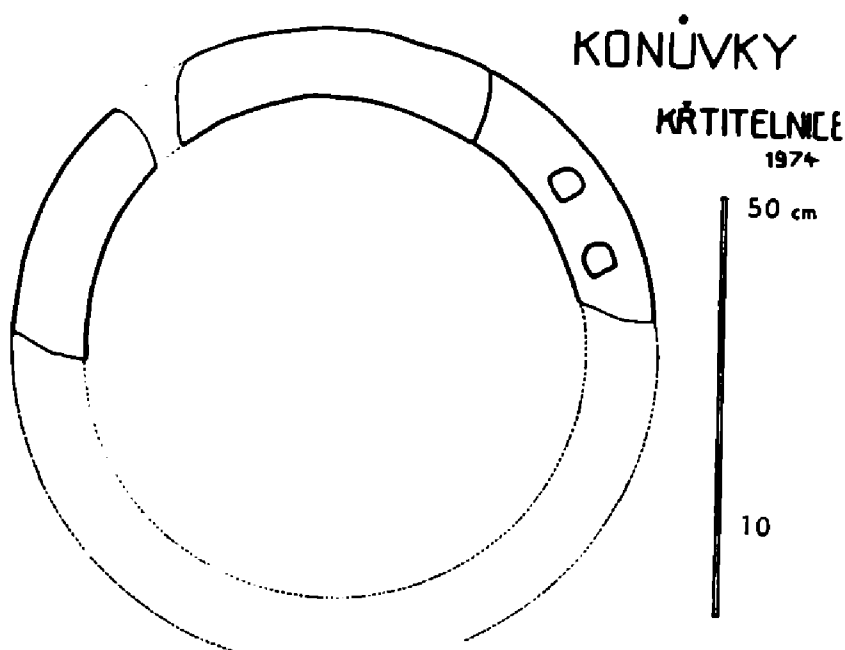
Nelze se proto již bránit představě, že polygonální objekt s trojbokým uzávěrem, orientovaným přesně na východ byl přece jen kostelem, jak jsme soudili od počátku.

V úrovni pod rozrušenými základy se našlo porůznu několik drobných slídaných keramických úlomků, jež možno pokládat za použitelný datovací materiál pro období, kdy byl vršen pahorek (14.—počátek 15. stol. nikoli 13. stol.). Odpovídá tomu i celkový tvar půdorysu, především jeho už pravidelný presbytář, pro který je třeba pokládat tuto stavbu za mladší než-li je kostelík na hřbitově a přemýšlet i o jejím vztahu ke zvonu, datovanému r. 1451.

Je ovšem jistě překvapující představa, že v Konůvkách — prosté vesnici, o jejímž nějakém hlubším významu v národních dějinách jsme prozatím neuva-



Obr. 5. Fragments kamenné křtitelnice. Foto J. Šaur.



Obr. 6. Propočtená velikost kamenné křtitelnice z Konůvek. Ná-kres J. Šaur.

žovali, by mohly být kostely dva. Také jsme dosud nesledovali případy, kdy na Moravě vzniká v sídlištním celku již ve středověku další kostel. I v Čechách je výzkum k tomuto tématu dosud v počátcích (Boháč, 1973). Nelze však přejít bez povšimnutí skutečnost, dosud nehodnocenou a na Moravě vůbec ještě nesledovanou, že právě v průběhu druhé čtvrtiny 15. stol. začíná v souvislosti s hospodářským a kulturním děním v českých zemích poměrný stavitelský ruch i v oblasti církevních objektů. Jsou opravovány, zvětšovány o chrámovou loď nebo i nově budovány (Winter, 1906). Kostelík na hřbitově v Konůvkách ovšem nemohl být při své poloze na svahu zvětšen prostě pro nedostatek terénního prostoru, a proto lze logicky předpokládat, že vznikl důvod k výstavbě nové svatyně na umělém pahorku v areálu vesnice, kde se stala záměrně přímo dominantou.

Víme ostatně, že i v nedalekých Ždánicích (Vrbas, 1898), vzdálených od Konůvek jen přes hřeben Ždánického lesa, je již k r. 1466 zaznamenána kromě kostela i kaple. Ždánice byly ovšem pravděpodobně o něco větší než-li Konůvky. Konůvkám se blíží velikostí spíše Pozořice na Slavkovsku, o kterých je doloženo, že měly před třicetiletou válkou 26 usedlostí (Konůvky 30). Také tam víme o 2 svatyních v terénu, který svým reliefem takřka volá po systematickém výzkumu.

Jinou analogií pro případ dvou kostelíků v jedné osadě je jihomoravský Kurdějov, kde jedna svatyně je datována roku 1213 a druhá již kol r. 1350. Není zde podstatné, že v tomto případě prozatím přesně nevíme, ke které z tamních, dodnes zachovalých církevních staveb možno vztahovat to či ono datování, případně jakými přestavbami obě svatyně prošly. Platí to i pro obdobný případ v sousedních Hustopečích, kde naneštěstí byly kostel i kaple v nedávné době zbořeny.

Podstatné pro naši otázku je, že v okolnosti, kdy během sledovaného období (13.—15. stol.) vznikají v jedné lokalitě poměrně krátce po sobě dvě sakrální stavby, zjišťujeme novou historickou, dosud nestudovanou skutečnost. Její řešení není samoučelné a za marxistického přístupu k hodnocení národní minulosti by se mělo stát přitažlivým i pro historiky zabývající se speciálně hospodářskými dějinami. Víme přece, že ve vývojové etapě, kterou sledujeme, souvisela výstavba kostelů s hospodářským rozvojem jednotlivých regionů a při utužování feudalismu vyplývala v tehdejší značně komplikované společnosti jako nadstavbový jev z úsilí o ideologickou oporu pro vládnoucí třídu. Bez dialektického výsledování těchto vazeb nemůže být hodnocení zkoumané epochy úplné.

Prameny a literatura

- Boháč, Z., 1973: K některým aspektům středověkého osídlení v našich zemích. *Historická geografie*, 10, s. 157.
- Die Landtafel des Markgrafthumes Mähren. Brno 1856.
- Šaurová, D., 1971: Výzkum motty v Konůvkách na Slavkovsku. *Přehled výzkumů AÚ ČSAV*. Brno, s. 113—115.
- Šaurová, D., 1975: Zpráva o IV. celostátním semináři o středověké keramice v Opavě. *Zprávy Čs. spol. archeol. při ČSAV*, 17, s. 37—41.
- Šaurová, D., 1975: Nové poznatky ze zaniklé středověké vesnice Konůvky. *Sborník Zaniklé střed. vesnice ve světle archeol. výzkumů*. Slováké museum, Uherské Hradiště, s. 134—136.
- Vrána, J., 1947: Paměti obce Rašovic u Slavkova. *Bučovice*.
- Vrbas, J., 1898: *Dějiny městečka Ždánic*. Ždánice, s. 14.
- Winter, Z., 1906: *Dějiny obchodu a řemesel v Čechách*. Praha.

Fortsetzung der Grabung in Konůvky

Die Untersuchungen der mittelalterlichen Dorfwüstung Konůvky in der Gegend des Ždánicer Waldes in Mähren setzte mit der Abdeckung des Friedhofes fort, wo ausser regulären Gräbern auch ein Massengrab von Opfern des Kriegseinfalles im J. 1468, bei dem das ganze Dorf verwüstet wurde, zum Vorschein kam. Auf dem Friedhof erfasste man den Grundriss einer kleinen Kirche mit dreieckigem, unregelmässigem Presbyterium (Abb. 2), der Analogien im unweiten Uhřice hat (Abb. 3). Beide Bauten sind in das 13. Jh. datiert. Auf dem rundlichen Hügel in Dorfmitte wurde der Grundriss eines polygonalen Steingebäudes präzisiert, der als weitere, von der vorangehenden jüngere Kirche betrachtet werden kann und wahrscheinlich Anfang des 15. Jh. erbaut wurde (Abb. 4).

Abb. 1. Erste Abdeckungsphase des Objektes auf dem Hügel Na pahorku in Konůvky.

Abb. 2. Grundriss der Friedhofskirche in Konůvky.

Abb. 3. Grundriss der Kirche von Uhřice.

Abb. 4. Fortschreitende Abdeckung des Objektes auf dem Hügel Na pahorku in Konůvky.

Abb. 5. Fragmente eines steinernen Taufbeckens. Photo J. Šaur.

Abb. 6. Errechnete Grösse des steinernen Taufbeckens aus Konůvky. Zeichnung J. Šaur.