

Píša, Vladimír

Můstek na Můstku. Další poznatky o vývoji spojení Starého a Nového Města pražského

Archaeologia historica. 1980, vol. 5, iss. [1], pp. 123-130

Stable URL (handle): <https://hdl.handle.net/11222.digilib/139296>

Access Date: 24. 02. 2024

Version: 20220831

Terms of use: Digital Library of the Faculty of Arts, Masaryk University provides access to digitized documents strictly for personal use, unless otherwise specified.

Můstek na Můstku

Další poznatky o vývoji spojení Starého a Nového Města pražského

VLADIMÍR PÍŠA

Ve třetím ročníku tohoto Sborníku byly zveřejněny dvě stati, pojednávající o nálezů zbytků opevnění Starého Města pražského na známé křižovatce Můstek. (Píša 1978. Špaček 1978).

V obou studiích se čtenář seznámil s řadou skutečností i pracovních domněnek, vyplývajících z daných objevů, historických dokladů i z logického vyplnění mezer v daných faktech a historických zprávách.

Přirozená zvědavost a hlavně povinnost vyplnit zmíněné mezery dalšími zjištěními vedla k hledání příčin a účelu změn v propojení obou pražských měst, resp. Většího Města pražského s předměstskými sídleními celky v dobách před založením Karlova Nového Města.

Nejvíce přitažlivý byl otazník kolem zbytku kvádrového pilíře, který našla Jana Vodičková při regeneraci domů v ulici Na můstku. (Vodičková 1972). Jeho umístění dalo podnět k úvaze o existenci dřevěného mostu, který spojil staré předmostí v ose Havelské brány s nově otevřenou komunikací mezi Havelským tržištěm a hradebními zdmi. (Píša 1978, s. 218, 224, 225). Archeologická interpretace Ladislava Špačka uvádí m. j., že „... (jde) o nadzemní zdivo mostního pilíře z doby, kdy příkop plnil svou funkci, tj. ze 13.—1. pol. 14. stol...“ (Špaček 1978, s. 384—385). Proto bude nutno nejprve uvést na pravou míru toto konstatování. Není mně známa dokumentace výzkumu založení tohoto pilíře, která by nesporně doložila i vztah základové spáry pilíře, úrovně okolního terénu v době výstavby pilíře a vrstev mezi dnem příkopu po jeho vykopání v první polovině 13. století, k úrovni dna příkopu při výstavbě pilíře. Potom by bylo možno teprve posoudit dobu jeho výstavby ve vztahu k vzniku příkopu.

Vnější ztvárnění pilíře nedovoluje, podle mých zkušeností, klást jeho vznik do 13.—1. pol. 14. stol., jak uvedl Ladislav Špaček. Toto vročení neobstojí dále ve vztahu k dislokaci pilíře v příkopu a k Havelské bráně. Pokud by šlo o „... nadzemní zdivo mostního pilíře z doby, kdy příkop plnil svou funkci, tj. ze 13.—1. pol. 14. stol...“, potom bychom popírali existenci Havelské brány, dodnes zachované ve dvorním křídle Staré Rychty — čp. 404/I. (Líbal-Píša 1954. Lorenc 1973, s. 62—66.) Takový most přes příkopy by totiž vedl mimo osu jejího průjezdu, což je patrné ze situace. (Píša 1978, s. 218). Dále nelze přijmout Špačkovo tvrzení, že pilíř kamenného mostu, jehož torzo se obnažilo při hloubení jámy pro výstavbu vestibulu metra, by byl postaven na zbytek kvádrového pilíře dřevěného mostu, kdyby byla známa jeho situace. Podle pravidel zakládání, která byla známá ze staleté zkušenosti i ve středověku, se pilíř kamenného můstku musel záměrně založit mimo zbytek kvádrového pilíře, a to z těchto důvodů:

1. Půdorys pilíře kamenného můstku je obdélník, nikoliv čtverec, jako u pi-

líře dřevěného mostu. Proto nemohl být z části založen na starší pilíř a zbytek do násypu, i když zřejmě za desetiletí dostatečně zkonsolidovaného.

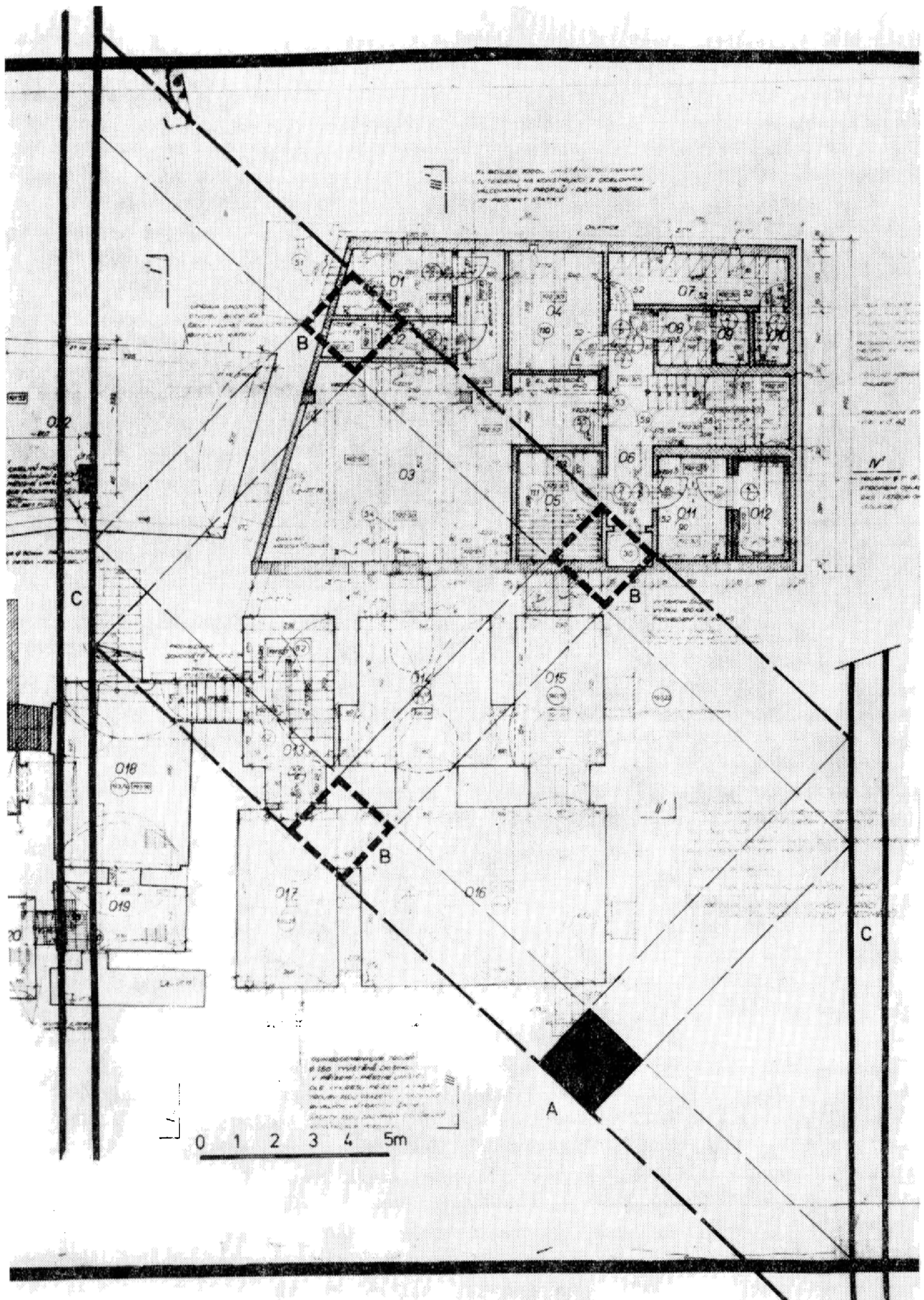
2. Ztlačování pod základovou sparou nového pilíře by bylo nerovnoměrné. Pod částí, založenou na starý pilíř téměř nulové, pod částí založenou do násypu v každém případě větší. Pilíř nového mostu by se tudíž mohl roztrhnout.

3. Podle situace na místě lze předpokládat, že vrchní plocha kvádrového pilíře nesouhlasila s úrovní povrchu zkonsolidovaného násypu v příkopu — základové půdy nového pilíře kamenného můstku, takže by tedy ani základová spára nového pilíře nemohla být vodorovná.

Z výše uvedeného vyplývá, že bylo možno se nadále věnovat rekonstrukci šířky dřevěného mostu. K tomu posloužilo jednak zaměření kvádrového pilíře v situaci ulice a přilehlých objektů, jednak projekt revitalisace domu čp. 379/I., vypracovaný SÚRPMO — Praha. Do projektu zakreslil pracovník geodetického oddělení Pražského střediska státní památkové péče a ochrany přírody Jaroslav Mourek situace pilíře dřevěného mostu a obou opěrných zdí svahů příkopu. Byla tedy dána osa dřevěného mostu, osa staré Havelské brány, situace před soustavou prohlubní a valu v ose staré Havelské brány a obě opěrné zdi příkopu ze 13. století. Proměnné faktory rekonstrukce představovaly technické možnosti při volbě šířky mostu a sledu pilířů vzhledem k situaci nově proražené ulice mezi Havelským tržištěm a oběma hradbami opevnění ze 13. století.

Zakreslením pilíře dřevěného mostu a obou opěrných zdí příkopu do situace domu čp. 379/I. vyšlo najevo, že most mohl být široký celkem 12 m — 40 stop. Rozvrh postavených pilířů (do příkopu v původní hloubce) umožňuje používat střídavě koruny obou opěrných zdí příkopu pro uložení mostních nosných trámů. Vyústění mostu do parkánové hradby je pak přibližně široké jako nově proražená ulice mezi oběma středověkými věžemi objektů čp. 403 a 404/I. Není ovšem v prodloužených uličních čarách jihovýchodně od těchto věží(!), jak je patrné z přiloženého plánu. Jak je patrné z uvedeného, rekonstrukce byla určena situací pilíře a jeho vztahu k průběhu korun obou opěrných zdí příkopu. Protnutí parkánové zdi rekonstruovaným mostem nápadně leží v prodloužené čáře severovýchodní zdi severovýchodní věže Havelské brány a naproti v prodloužené čáře jihozápadní zdi středověkého domu čtvercového objektu v dnešním domě čp. 384/I. Tyto vztahy mezi danou situací pilíře a opěrných zdí a z toho vzniklé rekonstrukce dřevěného mostu k průrazu nové ulice mezi věžovými domy v dnešních objektech čp. 404 a 403/I. nutno dále podrobit pečlivému výzkumu. Šířka průrazu byla totiž odvozena právě ze situace obou věží (19 m — 4 pruty) aniž byl zkoumán vývoj objektů čp. 383 a 384/I. a jejich vztah k dnešnímu domu čp. 403/I., jehož jádro tvoří pozdně románský věžový objekt z první třetiny 13. století. Není totiž dokončena interpretace nálezů při stavebních úpravách cit. objektů. (Bárta-Vodičková 1971.) Vidíme tedy, že ke konečnému stanovení vývoje průchodu staroměstským opevněním bude nutno upřesnit mnoho vztahů.

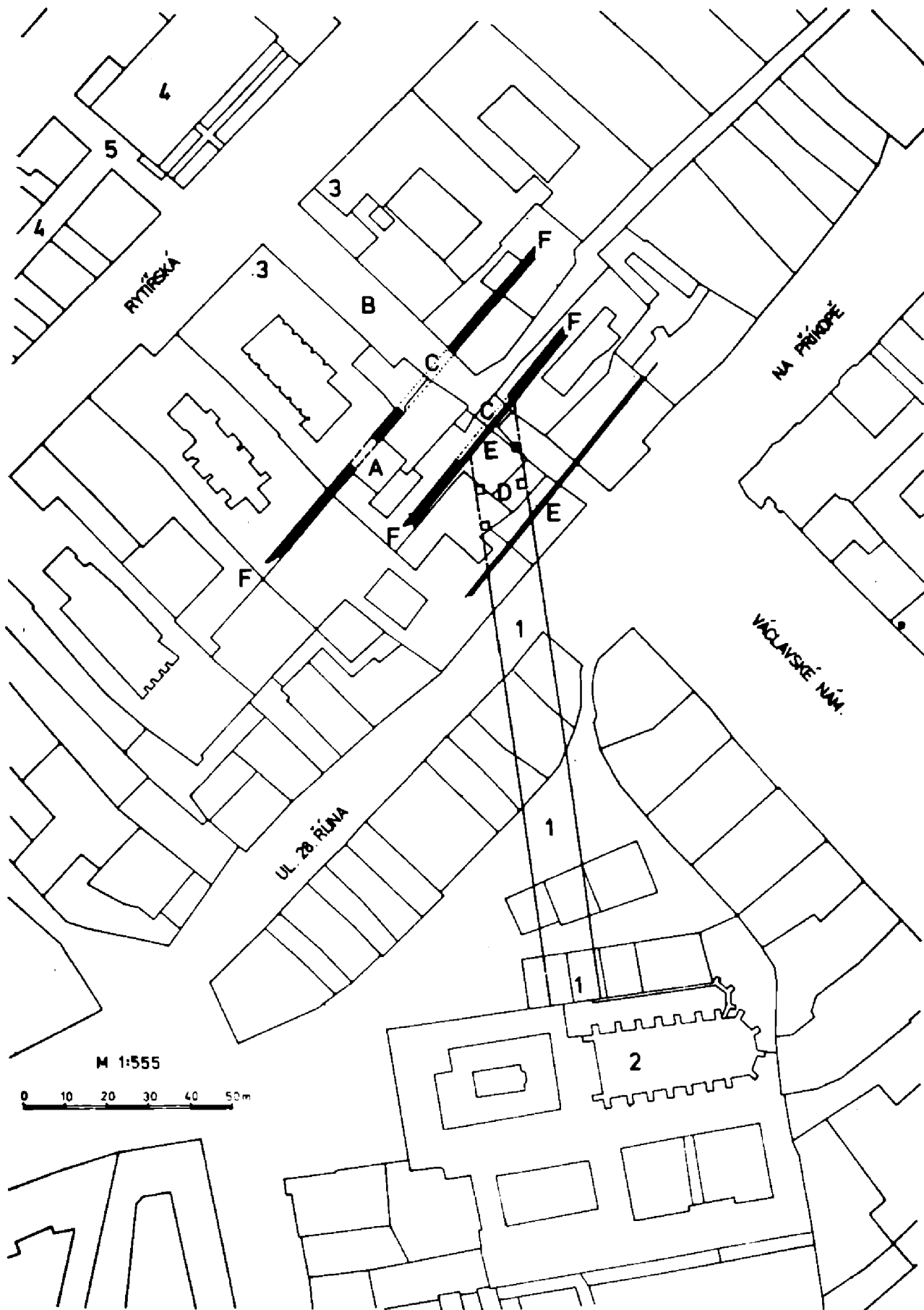
K rekonstrukci šířky dřevěného mostu nutno poznamenat, že značný rozměr mohl být podmíněn přáním velkorysých autorů tvorby Karlova města propojit obě města po zrušení opevnění širokou ulicí v místech, kde to šlo ihned realizovat, t.j. na nezastavěné ploše dvorce královského rychtáře. (Čp. 404/.) Široká ulice podmiňovala široký přechod přes nezasypaný příkop a soustavu prohlubní a valu. Je logické, že byl širší, než průchod zazděnou Havelskou branou (875 cm!), v opačném případě nebylo by třeba rušit její funkci. Z technického hlediska byla konstrukce dřevěného mostu podle schematického náčrtku možná. Kvádrové pilíře jsou dokonale provázány, jejich výška není ve vážném rozporu mezi rozměrem jejich půdorysu. Mostové příčné trámy mohly



Obr. 1. Půdorysná rekonstrukce dřevěného mostu přes příkop staroměstského opevnění. Pravděpodobně postaveno po roce 1367, po uzavření Havelské brány. Zakresleno do stavebních plánů úprav sklepů objektu čp. 379/1. Projekt SÚRPMO, Praha 1970. Rekonstrukci zakreslil podle návrhu Vladimíra Píši Ivan Piša.

Legenda:

A – Zachovaný pilíř B – Rekonstruované polohy pilířů C – Koruny opěrných zdí příkopu



Obr. 2. Umístění rekonstruovaného dřevěného mostu přes příkop staroměstského opevnění a pokračování jeho osy ve směru ke kostelu P. M. Sněžné. Zakresleno do katastrálního plánu Prahy z roku 1841. Provedl Ivan Piša podle návrhu Vladimíra Piši.

být podpírány šikmými vzpěrami, založenými v kvádrových pilířích. Z historických dokumentů víme, že podobnou šířku 40 stop měl i vojenský most římských legionářů na Rýně. 2 stopy tlusté příčné trámy tohoto mostu nebyly svými rozměry neznámé ani ve vrcholném středověku. (Caesar-Bureš 1940, s. 120—122.) Nakonec nutno uvést skutečnost, že polohou pilíře daná osa dřevěného mostu vede přibližně kolmo na střed Karlova druhého hlavního kláštera, jistě ne bez úmyslu postaveného právě u hlavního vchodu do Starého Města. (Lorenc 1973, s. 94—97. Píša 1980, v tisku.) A v době postavení mostu po zrušení funkce staroměstského opevnění v roce 1367 již klášter a kostel byly v činnosti, i když zdaleka všechny stavby nebyly dokončeny podle velkorysého plánu, jak můžeme usuzovat z dodnes zachované plošné výměry areálu.

Rekonstrukce dřevěného mostu nebyla vynesena do prováděcích plánů stavebních úprav domu čp. 379/I. náhodou. Vynesení předpokládaných pilířů do půdorysu sklepů umožní v budoucnu při příležitosti dalších stavebních zásahů provést výzkum, který tuto rekonstrukci vyvrátí nebo potvrdí. I to bude další příspěvek do téměř detektivního hledání pravdy o vývoji Můstku, o němž píše ve svém životním díle Vilém Lorenc, že, „... otázka Můstku není dosud s konečnou platností vyřešena“. Nakonec nutno poznamenat, že i Lorenc předpokládal spojení Havelského a Nového Města ulicí, širokou 60 stop (18,36 m), což je podle něho právě vzdálenost obou věží v domech čp. 404 a 403/I. (Lorenc 1973, s. 62, 64, 65.)

Pro vývoj areálu Můstku jsou důležité i pražské Kotce, dosud ne plně doceněná stavba Karlovské epochy. Zachovala se až do minulého století, ač přestavována, tak v původních středověkých rozměrech. Zobrazení v Sadelerově prospektu Prahy z roku 1606 ukazuje její rozlohu a umístění. (č. 75). Je to jeden z dokladů vysoké úrovně středověkého obchodu v Praze a ilustruje mezi jinými památkami hospodářskou politiku Karla IV., zvláště v mezinárodním obchodu. Pražské Kotce jsou dvakrát tak velikou obdobou krakovské Sukiennice a mají mnoho příkladů v ostatních evropských městech, kde se obchodovalo se sukem. (Nagel 1971.) O zapomenutí, do kterého pražská budova v oblasti dějin výstavby města byla dosud zakleta svědčí i skutečnost, že obsažené Nagelovo dílo zná v Praze jedině Ungelt! (Nagel, 1971, s. 61, 62. Obr. 171, 172.)

Půdorysný rozvrh tržních síní a potřebná kapacita určila plánovačům výstavby Prahy Karla IV. prostor Havelského tržiště jako nejvhodnější. Representační nástup do síně je v Krakově uprostřed a prochází jím i osa, na které jsou ulice Szewska a Sienna. V Praze není křížení tržní basiliky v jejím středu, ale váže se na osu přístupu na tržiště z centra Starého Města, která byla dána výstavbou věžového domu, obsaženého v objektu čp. 504/I. na nároží ulic Melantrichovy a Havelské. (Lorenc 1973, s. 64, 65). Osa křížení basiliky pokračuje do středu mezi osami staré Havelské brány a nově proražené ulice po zrušení funkce staroměstského opevnění. Tato skutečnost by mohla být odrazem několika dějů. Předně Kotce byly vybudovány jako tržní síň pro Staré Město. Osa Melantrichovy ulice nebyla určena osou průjezdu Havelské brány. Tržní basilika byla postavena před zrušením funkce Havelské brány. Datum

Legenda:

- A – průjezd Havelskou branou
- B – nově proražená ulice mezi věžemi dvorců (dnes čp. 404 a 403/I)
- C – Pravděpodobný rozsah zbořených částí hradeb
- D – Situace rekonstruovaného dřevěného mostu přes příkop, v detailu zakreslená na obr. č. 1
- E – Situace opěrných zdí příkopu
- F – Úseky hlavní a parkánové hradby staroměstského opevnění
- 1 – Osa dřevěného mostu ke středu objektů kláštera Karmelitánů
- 2 – Kněžíště kostela P. M. Sněžné
- 3 – Situace věží dvorců na místě dnešních domů čp. 404 a 403/I
- 4 – Část středověkých Kotců
- 5 – Průjezd – křížení obchodní basiliky Kotců



Obr. 3. Pohled na spodní část kvádrového piliře dřevěného mostu, dnes přístupnou ze sklepa domu čp. 379/I. (č. 016 plán domu v plánu č. 1 v tomto sborníku.) Pro Janu Vodičkovou foto Zdeněk Helfert 1971.

vzniku není známo. Tomek uvádí vznik asi k roku 1362, Lorenc v rozpětí mezi léty 1359 až 1361. (Tomek I., 1866, s. 124. Tomek-Dějepis II, 1871, s. 137. Ruth, 1903, s. 603. Lorenc 1973, s. 124, 125). Lorenc publikuje též v cit. díle rekonstrukci původního půdorysu i řez basilikou.

Závěrem možno konstatovat, že křížení krakovské basiliky leží na ose současně vzniklých ulic daného lokačního půdorysu Krakova a křížení pražských Kotečů navazovalo na příchod od centra Starého Města. Tento příchod měnil svou polohu podle vývoje pravobřežního sídliště, které narůstalo od svých počátků a měnilo se podle komunikačních potřeb a zájmů výstavby. Proto osy příchodů, Havelské brány, nově proražené ulice (dnes Na můstku) a křížení basiliky nejsou souhlasné. (Píša 1973, s. 193, 198). I to je nepřímý důkaz změn propojení Starého a Nového Města.

V nejbližším výhledu je nutné dokončit interpretaci nálezů v domech kolem čp. 403/I., aby se s konečnou platností mohla uzavřít část vývoje Můstku v oblasti mezi Havelským trhem a hradbami. (Jana Vodičková.)

Příklad nálezů v areálu Můstek dokazuje, že při výzkumu měst s tak pestrým vývojem jako je Praha nestačí dílčí hodnocení jednotlivých objevů nebo akcí, ale interpretaci nutno založit na široké základně a zasadit do celkového vývoje i když s použitím pracovních domněnek. Bez těch se moderní věda neobejde, ovšem za určitých pravidel.

Literatura

Jsou uváděna hlavní díla a stati z poslední doby. V nich je citována další literatura k tématu.

- Bárta Jan-Vodičková Jana, Zhodnocení výsledků uměleckohistorického průzkumu domu čp. 384/I v ulici Na můstku. In: Staletá Praha V., Praha 1971.
- Caesar C. Iulius-Bureš Ivan, Paměti o válce Galské. Praha 1940.
- Líbal Dobroslav-Píša Vladimír, Nově objevená brána a hradební věž středověkého opevnění Starého Města pražského. In: Zprávy památkové péče XIV. — Praha 1954.
- Lorenc Vilém, Nové Město pražské. Praha 1973.
- Nagel Gerhard, Das mittelalterliche Kaufhaus und seine Stellung in der Stadt. Berlin 1971.
- Píša Vladimír, Nové poznatky o opevnění Starého Města pražského. In: Archaeologia Historica 3, Brno 1978.
- Píša Vladimír, Slovanský klášter v Praze — významný doklad cílů politiky Karla IV. (v tisku). 1980.
- Píša Vladimír, Byla v Praze tržní ulice? In: Staletá Praha VI., Praha 1973.
- Ruth František, Kronika královské Prahy a obcí sousedních. Praha 1903, 1904.
- Špaček Ladislav, Nové nálezy při stavbě metra Na můstku. In: Archaeologia Historica 3, Brno 1978.
- Tomek W. W., Základy starého místopisu Pražského. I—V. Praha 1865—1872.
- Tomek W. W., Dějepis města Prahy. Praha 1871. Díl II.
- Vodičková Jana, Gotický pilíř Na můstku. In: Památková péče 72, č. 4, Praha 1972.
- Pasportizace domů v Praze. Vypracoval Státní ústav pro rekonstrukce památkových měst a objektů v Praze. Uloženo podle popisných čísel v Pražském středisku státní památkové péče a ochrany přírody a v archívu Útvaru hlavního architekta města Prahy.

Zusammenfassung

Die Brücke auf der Brücke. Weitere Erkenntnisse über die Entwicklung der Kommunikation zwischen der Prager Altstadt und Neustadt

Die Funde bei dem Bau der Untergrundbahn an der bekannten, Můstek (Brücke, Brückel) genannten Prager Straßenkreuzung haben Vermutungen über die Entwicklung der Kommunikation zwischen der Prager Alt- und Neustadt nach dem Erlöschen der Aufgaben der Altstädter Befestigungen im Jahr 1376 hervorgerufen. Am verlockendsten erwies sich die Fortsetzung der Bemühungen um eine genauere Rekonstruktion der ersten Überbrückung des Grabens. Der freigelegte auf dem Grabenbett der Befestigung gebaute Quaderpfeiler bot zusammen mit der Existenz der beiden Stützmauern der Grabenböschungen den Ausgangspunkt für die Rekonstruktion einer Holzbrücke. Die rekonstruierte Brückenbreite (siehe Abb. 1) fällt nicht nur den übereinstimmenden Zusammenhang der Lage der Pfeiler und Krone Grabenstützmauern, sondern entspricht auch den Konstruktionsmöglichkeiten des mittelalterlichen Bauwesens, das von der römischen Kriegstechnik ausgegangen ist. (Die von Caesars Legionären erbaute Rheinbrücke war 40 Fuß, d. i. 12 Meter breit.) Es ist auch logisch, daß die Breite des neuen Übergangs über den Graben der neuen Befestigung aus der ersten Hälfte des 13. Jahrhunderts — offenbar auch über das System zweier damals zweifellos in Funktion stehender Gräben und eines Walls — größer war als die Breite der Durchfahrt durch das Tor Havelská brána (875 cm!). Die genauere Rekonstruktion hat auch bewiesen, daß die Achse der Holzbrücke senkrecht sozusagen auf den Mittelpunkt des neuen Karmeliterklostergebäudes bei Maria-Schnee gezielt hat.

Die Interpretation der Untersuchungsergebnisse der Objekt des heute im Haus Nr. 403/I enthaltenen Gehöftes wird auch die Wahrheit über die Bauentwicklung und damit vielleicht auch über die Breite des damals neu durchschlagenen Kommunikationsabschnitts zwischen den beiden Prager Städten an dem Gehöftes zutage fördern, dessen Turm im Objekt Nr. 404/I bis heute erhalten blieb.

Die Einzeichnung der rekonstruierten Holzbrücke in die Baupläne der Erneue-

rung der Kellerräume des Objektes N. 379/I wird in Zukunft auf die Untersuchungen leiten, ob sich unter der Kellerpflasterung nicht etwa Reste der vorausgesetzten Pfeiler erhalten haben.

Texte zu den Fotos

1. Grundrißrekonstruktion der Holzbrücke über den Graben der Altstädter Befestigung, die wahrscheinlich nach dem Jahr 1367, nach Schließung des Tors Havelská brána, errichtet wurde. Die Rekonstruktion zeichnete Ivan Piša nach dem Entwurf Vladimír Pišas in die Baupläne der Rekonstruktion der Keller des Objektes Nr. 379/I ein. Legende: A — Erhaltener Pfeiler; B — rekonstruierte Lage der Pfeiler; C — Krone der Stützmauern des Grabens.
2. Lage der rekonstruierten Holzbrücke über den Graben der Altstädter Befestigungen und Fortsetzung ihrer Achse in Richtung der Kirche Maria-Schnee. Von Ivan Piša nach dem Entwurf Vladimír Pišas in den Prager Katasterplan aus dem Jahr 1841 eingezeichnet, A — Durchfahrt des Tors Havelská brána; B — neuer Straßendurchschlag zwischen den Gehöfttürmen (heute Nr. 404 und 403/I); C — wahrscheinliches Ausmaß der zerstörten Befestigungsteile; D — Lage der rekonstruierten Holzbrücke über den Graben; E — Lage der Stützmauern des Grabens; F — Abschnitte des Haupt- und Ringgrabens der Altstädter Befestigung: 1 — die Achse der Holzbrücke zielt auf die Mitte der Karmeliter-Klosterobjekte; 2 — Presbyterium der Kirche Maria-Schnee; 3 — Lage der Hoftürme am Ort der heutigen Häuser Nr. 404 und 403/I; 4 — Teil der mittelalterlichen Tuchhalle. 5 — Durchfahrt an der Kreuzung der Handels-Basilika, der Tuchhalle.
3. Blick auf den Unterteil des quaderförmigen Pfeilers der Holzbrücke, der heute vom Keller Hauses Nr. 379/I zugänglich ist (Nr. 016 des Hausgrundrisses in der Planzeichnung Nr. 1 dieser Sammelschrift). Foto Zdeněk Helfert, 1971.