

Šebesta, Pavel

Výzkum hradů vnitřního Chebska

Archaeologia historica. 1981, vol. 6, iss. [1], pp. 79-88

Stable URL (handle): <https://hdl.handle.net/11222.digilib/139341>

Access Date: 03. 03. 2024

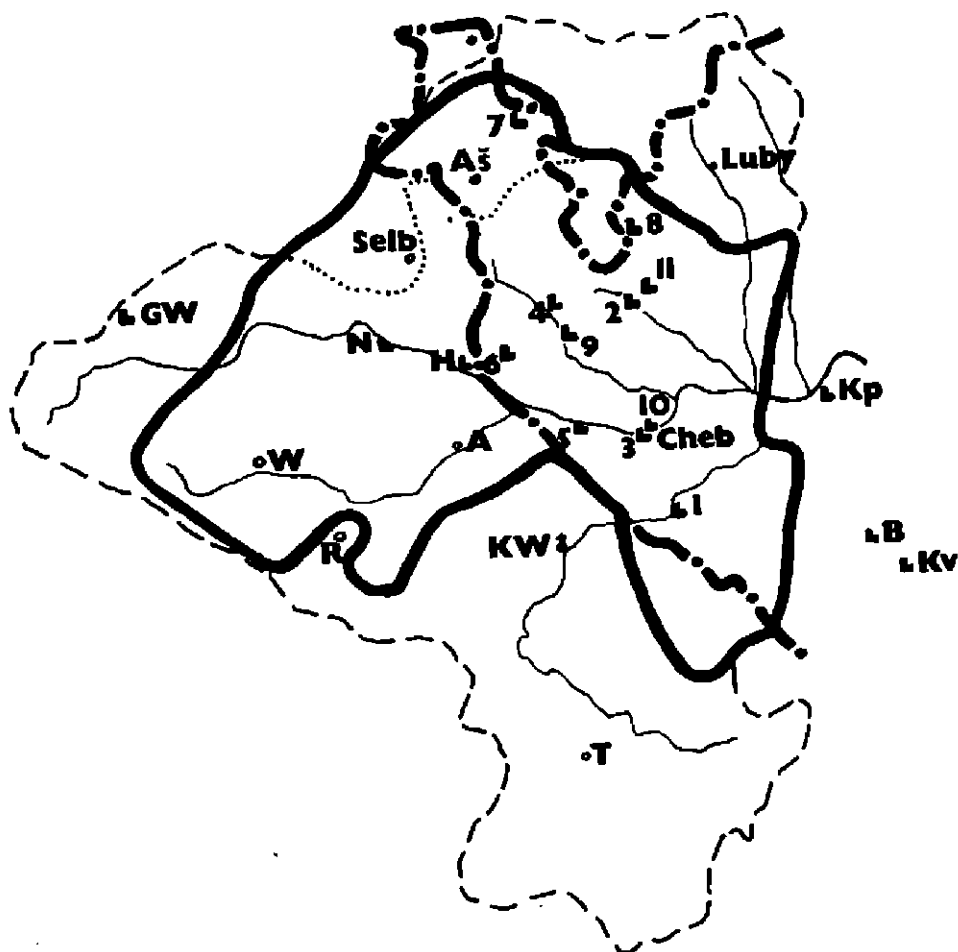
Version: 20220831

Terms of use: Digital Library of the Faculty of Arts, Masaryk University provides access to digitized documents strictly for personal use, unless otherwise specified.

Výzkum hradů vnitřního Chebska

PAVEL ŠEBESTA

Regionální průzkum hradů na Chebsku zahrnuje českou část historického Chebska, jak je získal v roce 1322 jako dědičné zástavní území Jan Lucemburský, včetně Ašska, získaného až roku 1331. Sladované území uzavírá na Z a JZ současná státní hranice s NSR, na S čára Újezd—Pastviny—Studánka—Bad Elster—Doubrava—Brambach—Plesná—Hrzín—Mlýnek—Kopanina, východní hranici tvoří Libocký potok až ke tvrzišti Krannhof (Hluboká), hranice okresu až k Mostovu, řeka Odrava k Okrouhlé a Jesenický potok až k Dyleni. V tomto prostoru se v průběhu středověku nacházelo 42 tvrzi a těchto 11 hradů:



Obr. 1. Mapa historického Chebska. Čísla odpovídají tabulce v textu. GW = Gross Waldstein, W = Wunsiedel, R = Redwitz, N = Neuhaus, H = Hohenberg, KW = Klášter Waldsassen, T = Tirschenreuth, Kp = Kynšperk n. O., B = Borschengrün, Kv = Kynžvart. Podle Siegla.

Pův. jméno	dnešní název	1. zmínka	zánik
1. Alt Kinsberg	Starý Hrozňatov	1217	
2. Altenteich	Starý Rybník	1364	1792
3. Eger	Cheb — falc	1179	
4. Haslau	Házlov	1223 (1130?)	
5. Liebeneck	Tůně	1370	po 1508
6. Liebenstein	Libá	1264 (1143?)	
7. Neiperg	Podhradí	1288 (1143?)	do 1647
8. Neuhaus (Fleissen)	Plesná	1185	1519
9. Seeberg	Ostroh	1322	
10. Wenzelsburg	Václavův hrad (Cheb)	1292	1830
11. Wildstein	Skalná	1166	

Na české straně těsně s Chebskem sousedí:

Borschengrün	Úbočí	1373	1452
Königsberg	Kynšperk n. Ohří	1232	1603
Königswart	Kynžvart	1214	1648

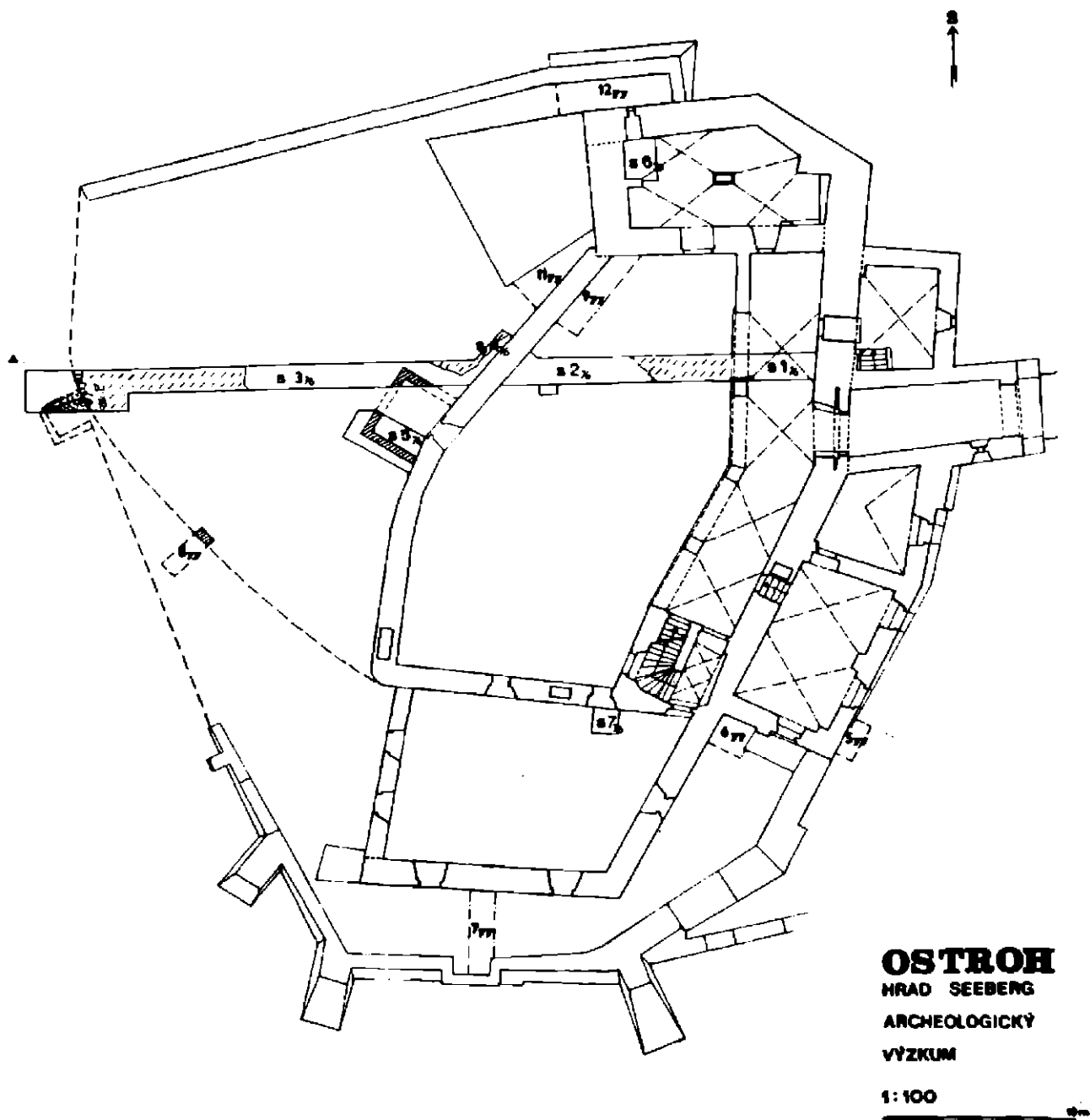
Poslední, kdo se zabýval hlouběji počátky sídlištního vývoje Chebska, byl A. Hejna (1971), který v závěru své studie (str. 538) píše: „Dosud známe většinu opevněných sídel jen z povrchového průzkumu a při pokusu o jejich hodnocení pocítujeme vážný nedostatek objektivních poznatků, jež by mohl přinést systematický výzkum.“

Základním pramenem poznání období štaufské kolonizace byl donedávna jediný archeologicky zkoumaný chebský hrad a přilehlé hradiště (Hejna 1967, 1971). Protože časové a historické zařazení ostatních hradů bylo velmi nepřesné (buď pro duplicitu jmen v historických pramenech jako Liebenstein a Kynšperk, nebo pro příliš pozdní první zmínku, např. u Seebergu), zahájilo Chebské muzeum v Chebu dlouhodobý program jejich výzkumu.

Seeberg (osada Ostroh, k. o. Františkovy Lázně)

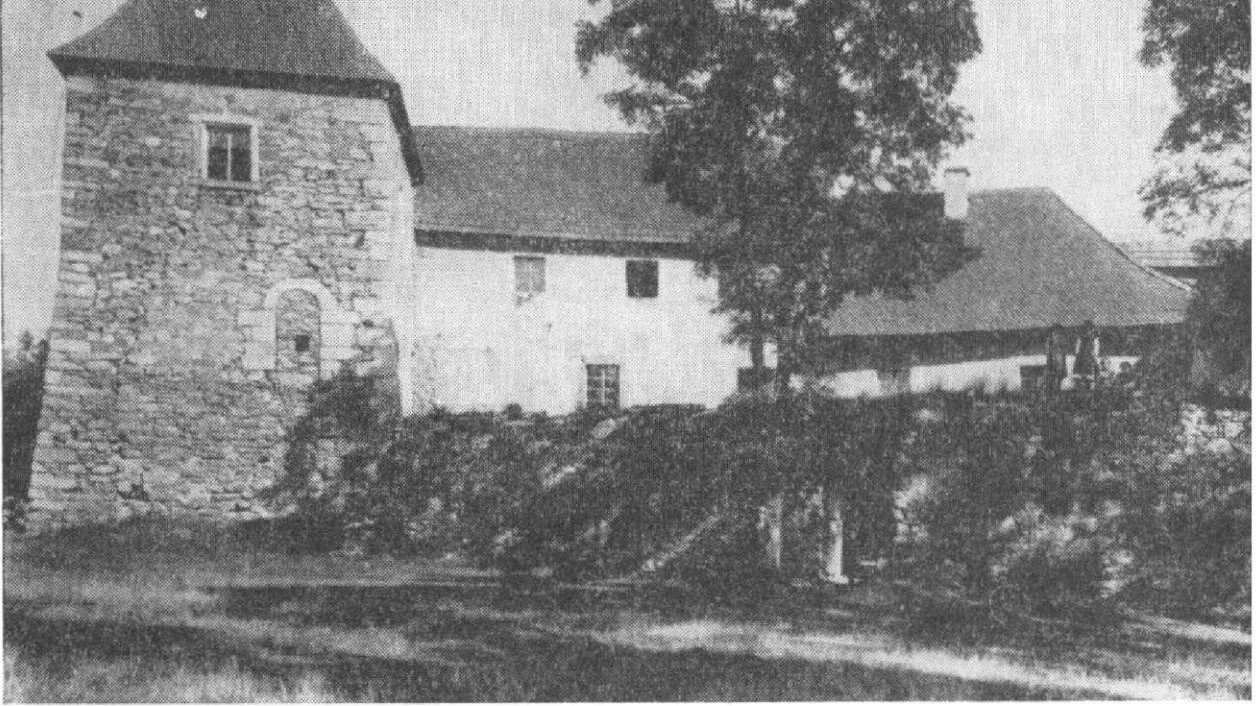
Prvním jeho známým majitelem je rodina Honigarů (Schmidl), která r. 1260 dotuje stavbu kláštera minoritů v Chebu. Roku 1349 dává Karel IV. městu Chebu právo dosazovat na Seeberg správce, potvrzuje je ještě v roce 1355 a Václav IV. znovu restituuje práva chebských v roce 1395. Konečně ho roku 1434 získává od Zikmunda Kašpar Šlik, avšak již 1461 je hrad tak zpustlý, že ho kupuje chebský radní Kašpar Juncker za pouhých 410 rýnských zlatých. Do let 1497—1577 spadá renesanční přestavba za vlastnictví ašského rodu Neipergů. Po vypálení hradu vojskem švédského generála Wrangela 1647 proběhly ještě přestavby a opravy v letech 1703, 1723—6, 1886 a 1905—1915. Projekt poslední plánované rekonstrukce si vynutil kromě stavebně historického průzkumu (Líbal 1975) také geologický a archeologický výzkum, které prováděly společně Geindustria Praha (dr. Absolon) a Chebské muzeum v Chebu v letech 1976—1977.

V areálu hradu bylo vykopáno celkem 21 sond. Byl získán profil celého nádvoří od V k Z a byly odkryty základy všech budov až na podložní skálu. Ze základních výsledků výzkumu lze zdůraznit následující:

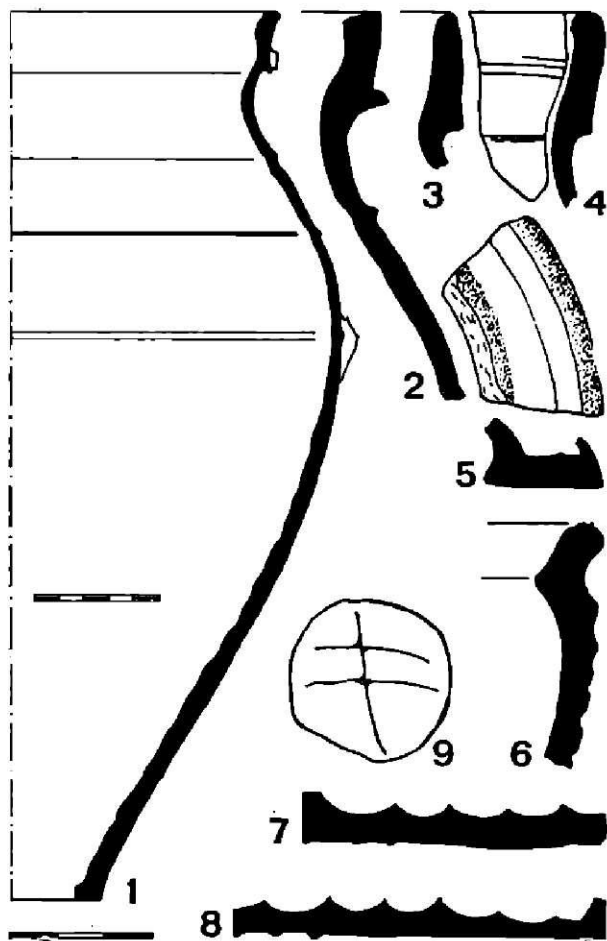


Obr. 2. Seeburg – půdorys vnitřního hradu s vyznačením sond.

1. Hrad stojí na místě pravěkého osídlení lidu lužické kultury. (Pravěká keramika byla většinou v druhotném uložení).
2. Nejstarší nalezenou středověkou keramikou z přelomu 12. a 13. století (sonda 2/77) je dán předpoklad pro vznik hradu již v období štaufské kolonizace (cf. Hejna 1971, str. 528 n., obr. 6–8).
3. Severní budova není jednotná věžovitá stavba. Její jižní a západní stěny byly vestavěny dodatečně do SV rohu pevnostní zdi, ale ještě v době románské (obr. 2).
4. Gotická přestavba byla jednoznačně datována do 14. stol., nejspíše před rok 1349. Takto je datována i keramika získaná ze základových spár obvodové hradební zdi a příčné hradby, oddělující vnitřní nádvoří od opyše (obr. 4).
5. Severní zeď jižní palácové budovy (se sklepem) je rovněž gotická a je pokračováním parkánové hradby, obepínající ostrožnu. Objevený šachtový otvor vedoucí do nádvoří je s ní současný a byl zazděn až při renesanční přestavbě v letech 1497–1577.



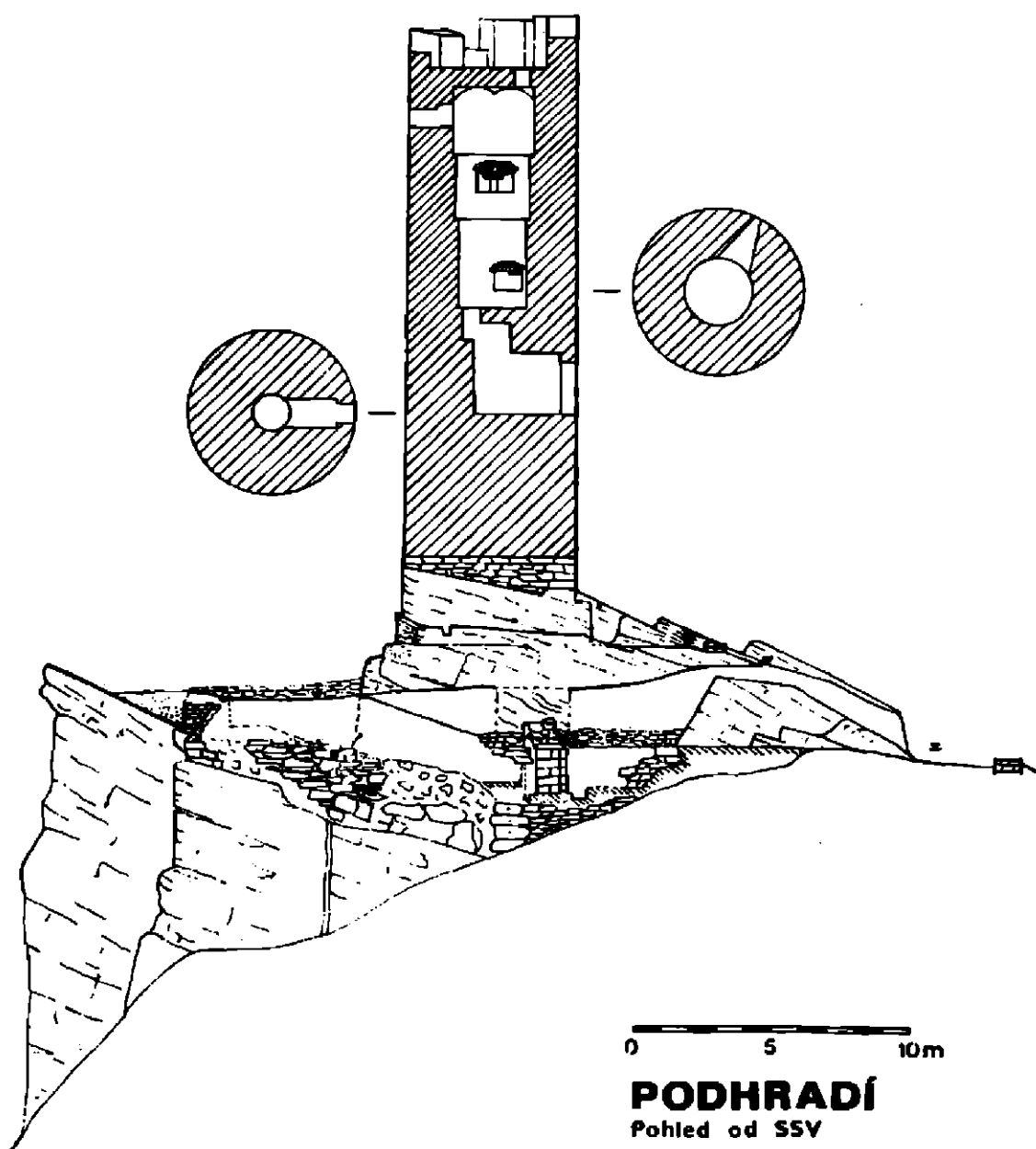
Obr. 3. Seeberg od Z kolem r. 1905. Foto archiv Chebského muzea.



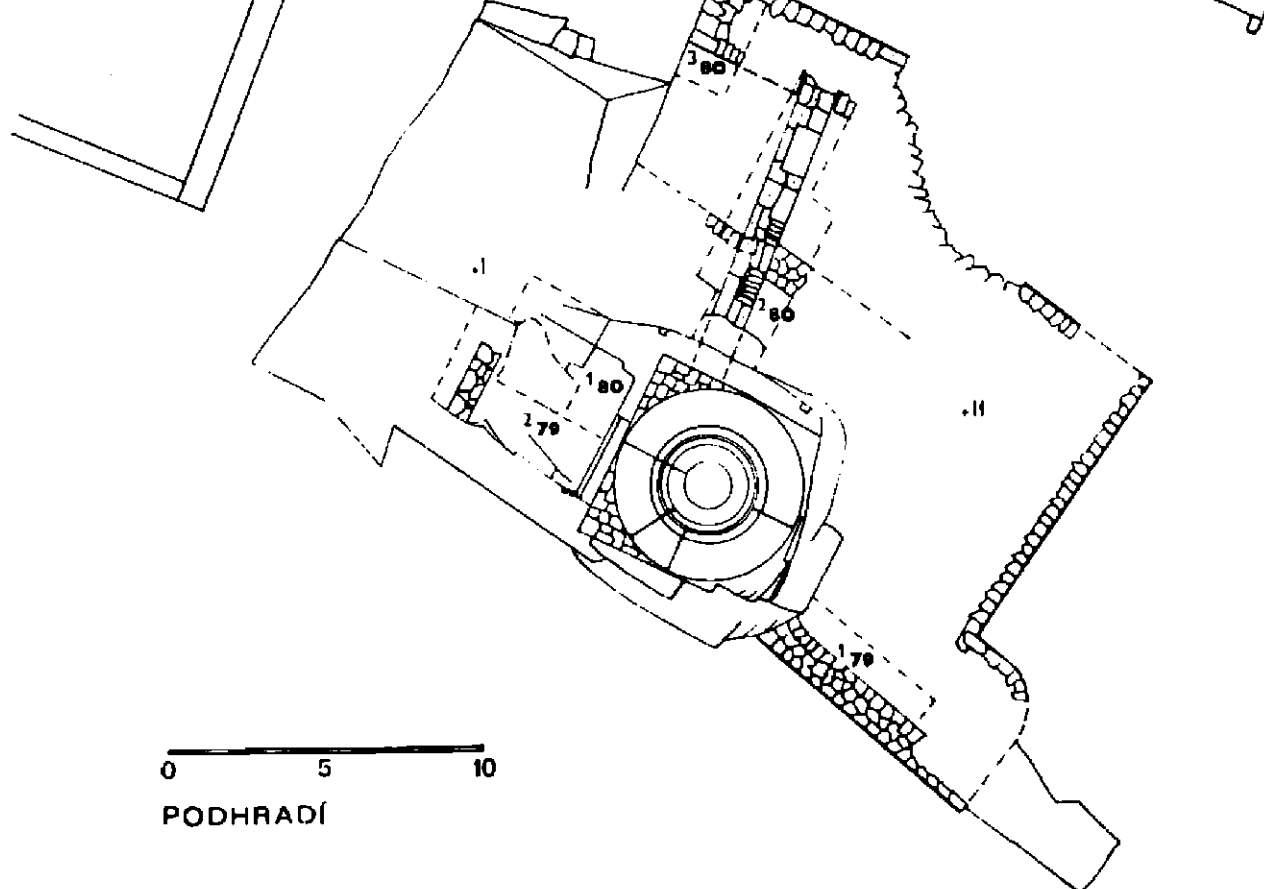
Obr. 4. Seeberg, sonda 3/76. 1-4 hrnce, 5 poklice, 6-8 kachle, 9 značka na dnech kachlů.

6. Povrch obou nádvoří byl srovnán během renesanční přestavby. Byl stržen vrchol ostrožny a byl zasypán příkop před příčnou hradbou. Prostor vnějšího (západního) nádvoří pozbyl důležitosti a posloužil dokonce jako mrchoviště (nález tří koster skotu). K zajištění vstupu do vnitřního nádvoří byla před gotickou brankou postavena zahloubená přístavba, přes kterou vedla padací lávka. Toto zařízení bylo zrušeno teprve počátkem 19. století současně se zasypáním vnějšího příkopu u předhradí.

K doplnění výsledků stavebně historického výzkumu může ještě posloužit dodatečně nalezená fotografie západního průčelí hradu před omítnutím budovy při opravě po roce 1905 (obr. 3). Na západním průčelí severní budovy je vidět rozdílné armování nároží, románský portálek ve výši 1. patra a v přízemí pod ním dvě spáry zazděného dveřního otvoru. Hůř je vidět stavební změny na hradební zdi, uzavírající vnitřní nádvoří. Těsně při jejím levém okraji, v místech poškozeného střílnového okénka, jsou slabě patrné svislé spáry 2 m širokého překlenutého otvoru, ke kterému vedla ve vnitřním nádvoří od brány komunikace, odkrytá v sondě 2 /76.



Obr. 5. Nelperg – pohled od SSV a průřez věže.

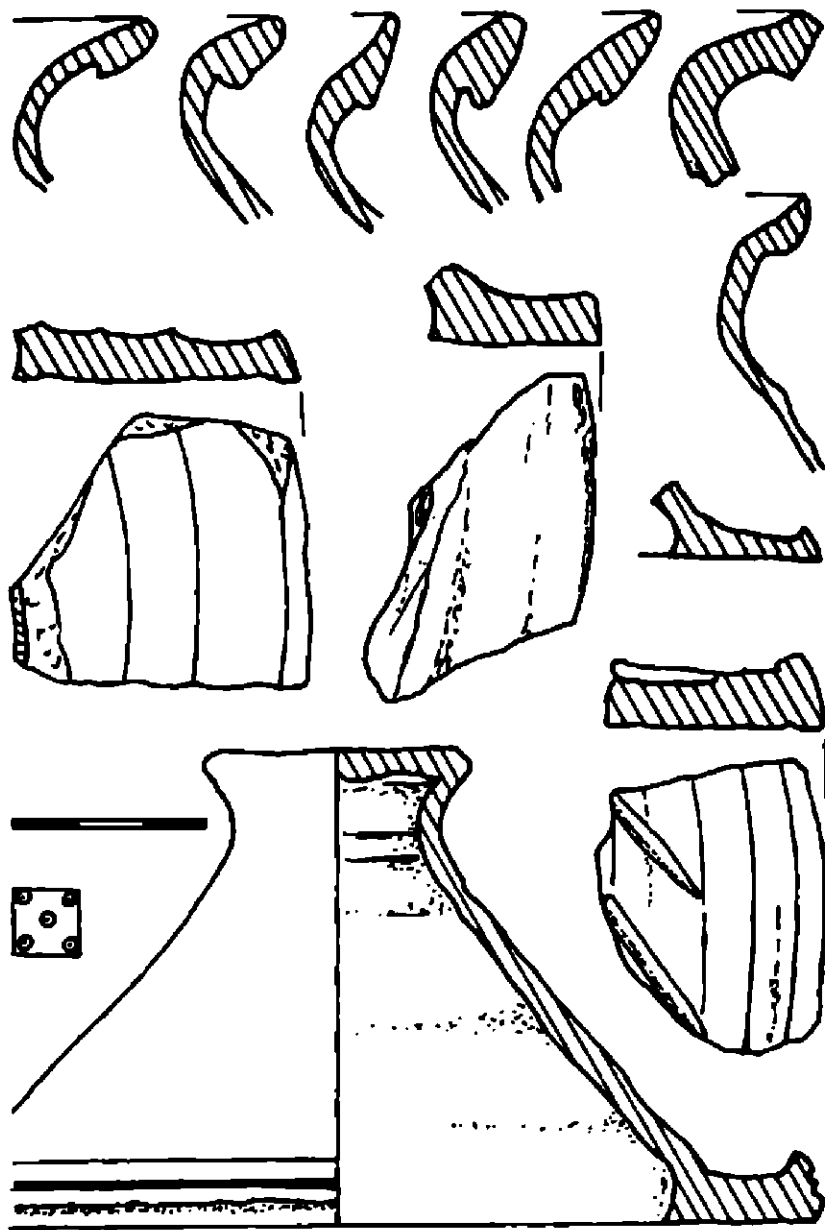


Obr. 6. Neiperg – půdorys hradu s vyznačenými směry střílnových okýnek v jednotlivých patrech věže.

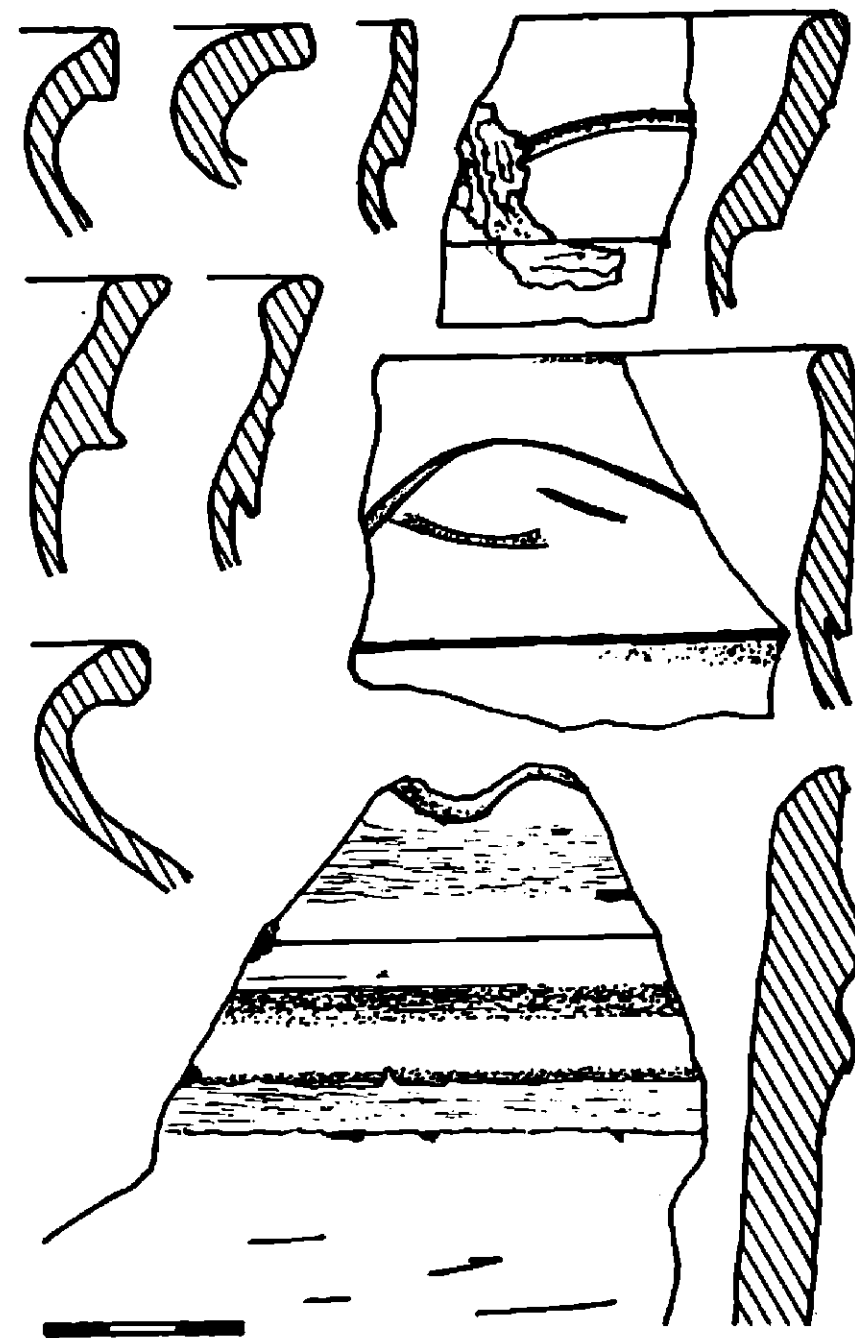
Neiperg (osada Podhradí, k. o. Aš)

I když jakýsi Albrecht von Neiperg je jmenován jako svědek v listině z roku 1143, uvádí se jako nejstarší zmínka rok 1288 (Tittmann 1893, str. 258), kdy král Rudolf zastavil hrad Neiperg Vogtům z Plavna. Albrecht III. z Neipergu prohlásil svůj majetek za české léno, které přijal od Jana Lucemburského v roce 1331. Po vymření této větve rodu Neipergů roku 1395 přechází hrad s celým Ašskem do majetku Zedtwitzů.

Stavba renesančního zámku a pivovaru v těsné blízkosti ušetřila jen původní dispozici starého hrádku a 20 m vysokou válcovou věž o průměru 6 m. Ostatní objekty byly odstraněny v průběhu 16. nebo počátkem 17. století, jak vyplývá z vyobrazení z roku 1633 (Alberti 1935 II, 29). Hrádek stál na skalní ostrožně na ploše 30×18 m a jen na třech stranách zůstaly zbytky hradebních zdí. Věž, jejíž základ je 2–4 m vysoko nad okolním terénem, je velmi důmyslně stavěná. Sklon skály (25°) vyrovnává čtvercový základ, nad kterým je až do výše vchodu šest metrů plnokamenné vazby. Systém průlezu ze vchodu do spodního ze tří pater umožňoval účinnou obranu i jedinému muži.



Obr. 8. Neiperg, sonda 2/80. Keramika ze zásypu branky.



Obr. 7. Neiperg – keramika ze spodní vrstvy sondy 1/79.

Pod vchodem byl odkryt do skály zasekaný objekt 4×4 m, (obr. 6, sondy 2/79, 1/80) uzavřený kamennou zdí 90 cm silnou. Podlaha byla zarovnána žlutým jílem, ve kterém bylo nalezeno poměrně velké množství šedé kameniny s drsným hnědým povrchem a část hrnce s límcovým okrajem a plastickými lištami na podhrdlí. V zásypu bylo velké množství keramiky typově různorodé (sporadicky se vyskytuje vnitřní zelená glazura), dva železné hroty šípů, okraj a nohy měděného kotlíku, olovený přeslen. Odhad data zániku tohoto objektu pomáhá upřesnit bílý peníz Ludvíka Jagellonského (1516—1526) o průměru 14 mm (český lev zleva, opis: LVDOVICVS+PRIMVS+; Castelin 1930, 84, č. 12).

Na opačné straně věže, v sondě 1/79, byly v zásypu v hl. 100—125 cm nalezeny další čtyři mince:

1. Cheb — brakteátový halěr o \varnothing 14 mm. L: V kruhu polovina orlice zleva nad pravidelným čtvercovým mřížováním. R: — Podle mínění V. Klímy, jemuž děkuji za určení všech nalezených mincí, je nejméně o 50 let mladší než podobné typy, které Castelin (1956, str. 83) řadí k roku 1400.

2. Schmalkald — Vilém IV. (1444—1480); Thüringenský dutý peníz asi kolem roku 1460. L: V kruhu horní polovina dvouhlavé orlice nad kostkováným štítem. \varnothing 19 mm. Archiv für Bracteatenkunde III. tab. 38, č. 3.

3. Sasko — Margarete nebo Arnošt, Vilém III. a Albrecht; Feník asi z let 1474—1477. L: V perlovém kruhu přilbice R: — W. Haupt: Sächsische Münzkunde, tab. 49, č. 38—41; \varnothing 13,5 mm.

4. Bamberg — feník asi z let 1443—1453; L: V kosočtverci štít se lvem, R: Písmeno B; \varnothing 12,5 mm.

Na šikmém neupraveném povrchu podložní skály byla 5—20 cm silná tmavá hlinitá vrstva, obsahující keramiku s nálevkovitě vytaženými okraji, poklice se širokými okraji s podsýpkou a kostěnou hrací kostku (obr. 7).

Směrem na S se od věže přes terasu až do vnější hradby táhla 120 cm silná zeď stavěná z kvádrů, prokládaných kláskovým zdivem. Zakončená byla brankou vysokou 150 cm a širokou 110 cm. V základové spáře byly části poklic se širokým okrajem s podsýpkou, zdobených rytým větvičkovým ornamentem.

Závěr

Nález kláskového zdiva, jehož užití je obdobné jako na vnější stěně chebské hradní kaple nebo ve vnitřním zdivu věže Alt Kinsbergu, spolu s nálezem kolonizační keramiky zařazují vznik obou zkoumaných hradů jednoznačně na přelom 12/13. století (k tomu viz Hejna 1971, nebo Dietl 1973).

Diskutabilní zůstává datování stavby neiperské věže. Její čtvercový základ je přesným pokračováním opracované skály, do které je zapuštěn objekt z poloviny 14. století. V masivu jejího zdiva se nikde opus spicatum nevyskytuje ani fragmentárně, takže nejpravděpodobněji vznikla o něco později než severojižní kvádríková zeď, i když objekt pod jejím vchodem mohl být vybudován dodatečně jako lepší zabezpečení vchodu.

Jak Seeberg, tak i historiky opomíjený Neiperg hrály svou významnou roli při kolonizačním opevnování historického Chebska a jako chebská falc, Alt Kinsberg a Wildstein (Šamánková 1956) byly postaveny štaufskou stavební hutí.

Literatura

- Alberti K., 1935: Beiträge zur Geschichte der Stadt Asch und Ascher Bezirkes, Aš.
Castelin K., 1930: Numismatický časopis československý
— 1956: Numismatický sborník.
Dietel K., 1973: Mittelalterliche Topfdeckel vom Großen Waldstein. Archiv für Geschichte von Oberfranken 53, 5—30.
— 1974: Der Burgstall Rehau, Kr. Hof. Geschichte und Ausgrabungsergebnisse. In: Archiv für Geschichte von Oberfranken 54, 85—122.
Hejna A., 1967: Archeologický výzkum a počátky sídlištního vývoje Chebu a Chebska, PA LVIII, 169—271.
— 1971: Archeologický výzkum a počátky sídlištního vývoje Chebu a Chebska II, PA LXII, 488—550.
Líbal D., 1975: Hrad Ostroh, okres Cheb — stavebně historický průzkum, rukopis SÚRPMO Praha.
Menclová D., 1972: České hrady.
Singer F., 1971: Die Wüstung „Forchheim“ im Kohlwald bei Arzberg, Archiv für Geschichte von Oberfranken 53, 5—30.
Šamánková E., 1958: Románské stavby v okruhu Chebu a Nepomuku, Zprávy památkové péče XVI, 235—239.
Tittmann J., 1893: Heimatskunde des Ascher Bezirkes, Aš.

Foto a kresby P. Šebesta.

Zusammenfassung

Die Burgenforschung im inneren Egerland

Auf dem böhmischen Gebiet des historischen Egerlandes gab es im Mittelalter insgesamt elf Burgen (siehe S.), von denen neben der Kaiserpfalz bisher nur Seeberg und Neiperg archäologisch untersucht wurden.

Seeberg (1976—1977)

Mit 21 Sonden wurden die Fundamente aller Objekte bis auf den Felsen freigelegt. Die Untersuchungen brachten folgende Ergebnisse:

1. Die Burg steht an der Stelle der vorgeschichtlichen Besiedlung mit Lausitzer Kultur.
2. Die älteste mittelalterliche Keramik stammt aus der Wende des 12./13. Jahrhunderts, d. i. aus der Zeit der Stauferkolonisation.
3. Das nördliche Gebäude ist kein Turmbau, denn seine Süd- und Westwand wurde nachträglich in ältere Festungsmauern eingebaut.
4. Der gotische Umbau ist eindeutig in das 14. Jahrhundert (vor das Jahr 1349) zu datieren (Keramik siehe Abb. 4).
5. Die Nordmauer des Palastgebäudes (im Süden) ist gotisch und schließt sich an die den Felsenvorsprung umziehende Schanze an.
6. Die Oberfläche der beiden Burghöfe wurde während des Renaissance-Umbaus (1497—1577) eingeebnet. Man schüttete den Graben vor der Quermauer zu und benützte ihn auch als Abfallgrube. Vor dem gotischen Pförtchen ist ein vertieftes steinernes Objekt mit einer Fallbrücke bis in den Anfang des 19. Jahrhunderts stehen geblieben.

Neiperg (1979—1980)

Von der ursprünglichen Burg steht heute nur der 20 m hohe Rundturm mit einem Durchmesser von 6 m. Unter dem Turmeingang liegt ein in den Felsen gehauenes Objekt (4×4 m), das nach seiner Ausfüllung in die Mitte des 14. Jahrhunderts datierbar ist. Man fand hier u. a. eine Münze des Ludovicus Primus (1616 až 1626).

Nördlich vom Turm steht eine Mauer aus Quadersteinen mit Opus-Spicatum-Fragmenten. Das hier geborgene keramische Material stammt aus der Wende des 12./13. Jahrhunderts (siehe Dietl 1973, Hejna 1971).

Beide Burgen wurden in der Zeit der Stauferkolonisation erbaut (12./13. Jahrhundert). Ähnlich wie die Kaiserpfalz zu Eger, Alt-Kinsberg und Wildstein waren sie das Werk staufischer Bauhütten und haben bei der Kolonisation des Egerlandes eine wichtige Rolle gespielt.

Verzeichnis der Abbildungen

Abb. 1. Karte des historischen Egerlandes. Die Zahlen entsprechen der Tabelle im Text: GW = Groß-Waldstein, W = Wunsiedel, R = Redwitz, N = Neuhaus, H = Hohenberg, KW = Kloster Waldsassen, T = Tirschenreuth, Kp = Kyšperk n. O., B = Borschengrün, Kv = Kynžvart. Nach Siegl.

Abb. 2. Seeberg — Grundriß der Innenburg mit Kennzeichnung der Sonden.

Abb. 3. Seeberg von Westen, um das Jahr 1905. Foto Archiv des Museums in Cheb.

Abb. 4. Seeberg, Sonde 3/76. 1—4 Töpfe, 5 Deckel, 6—8 Kacheln, 9 — Bodenmarke der Kacheln.

Abb. 5. Neiperg — Blick von NNO und Schnitt durch den Turm.

Abb. 6. Neiperg — Grundriß der Burg mit Richtungsbezeichnung der Schießscharten in den einzelnen Turmgeschossen.

Abb. 7. Neiperg — Keramik aus der unteren Schicht der Sonde 1/79.

Abb. 8. Neiperg — Sonde 2/80. Keramik aus der Verschüttung der Pforte.

Lichtbilder und Zeichnungen vom Autor.