

Novotný, Boris

**Archeologický výzkum hradu "Rokyten" na Moravě z 11. až první poloviny 12. století, jeho hradecký obvod a románský dvorec Řeznovice**

*Archaeologia historica*. 1981, vol. 6, iss. [1], pp. 221-239

Stable URL (handle): <https://hdl.handle.net/11222.digilib/139350>

Access Date: 16. 02. 2024

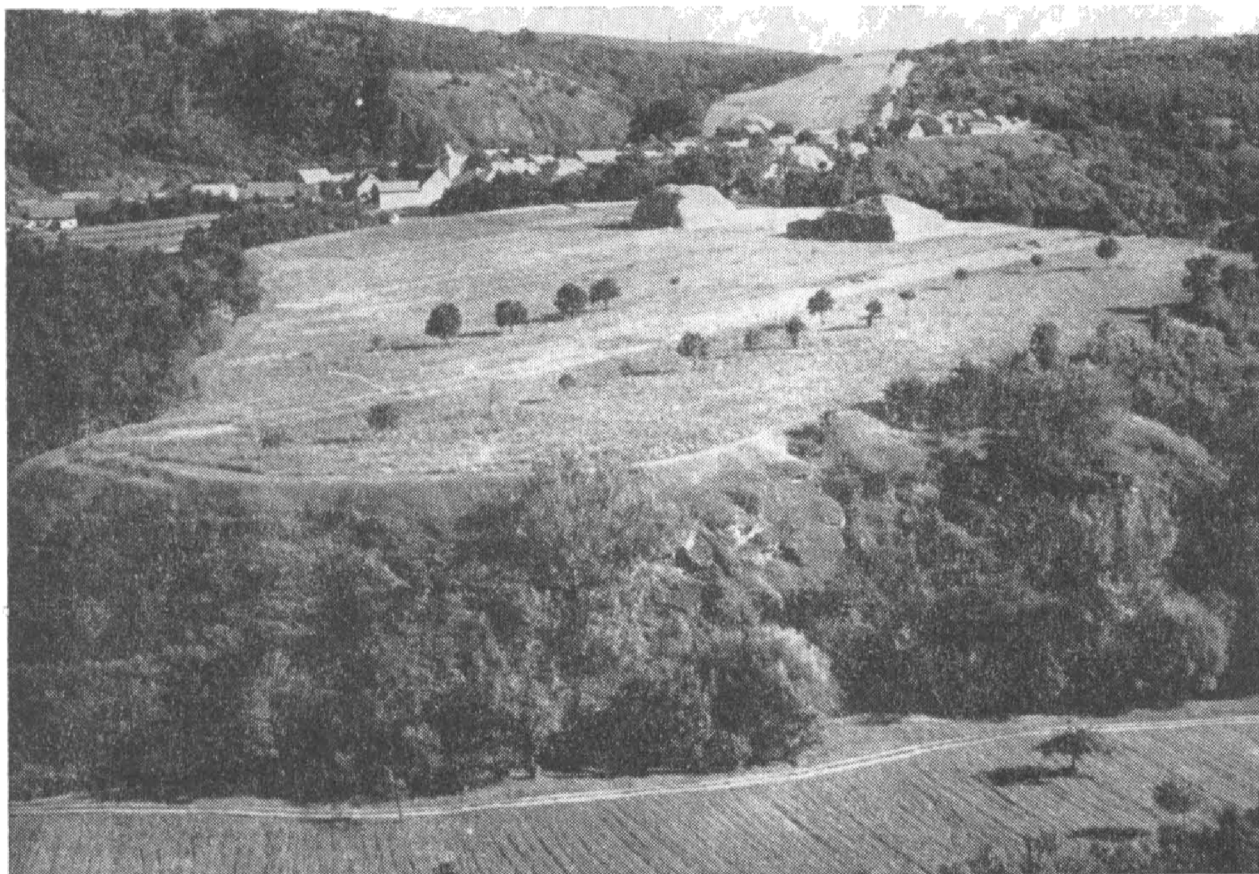
Version: 20220831

Terms of use: Digital Library of the Faculty of Arts, Masaryk University provides access to digitized documents strictly for personal use, unless otherwise specified.

## Archeologický výzkum hradu „Rokyten“ na Moravě z 11. až první poloviny 12. století, jeho hradský obvod a románský dvorec Řeznovice

BORIS NOVOTNÝ

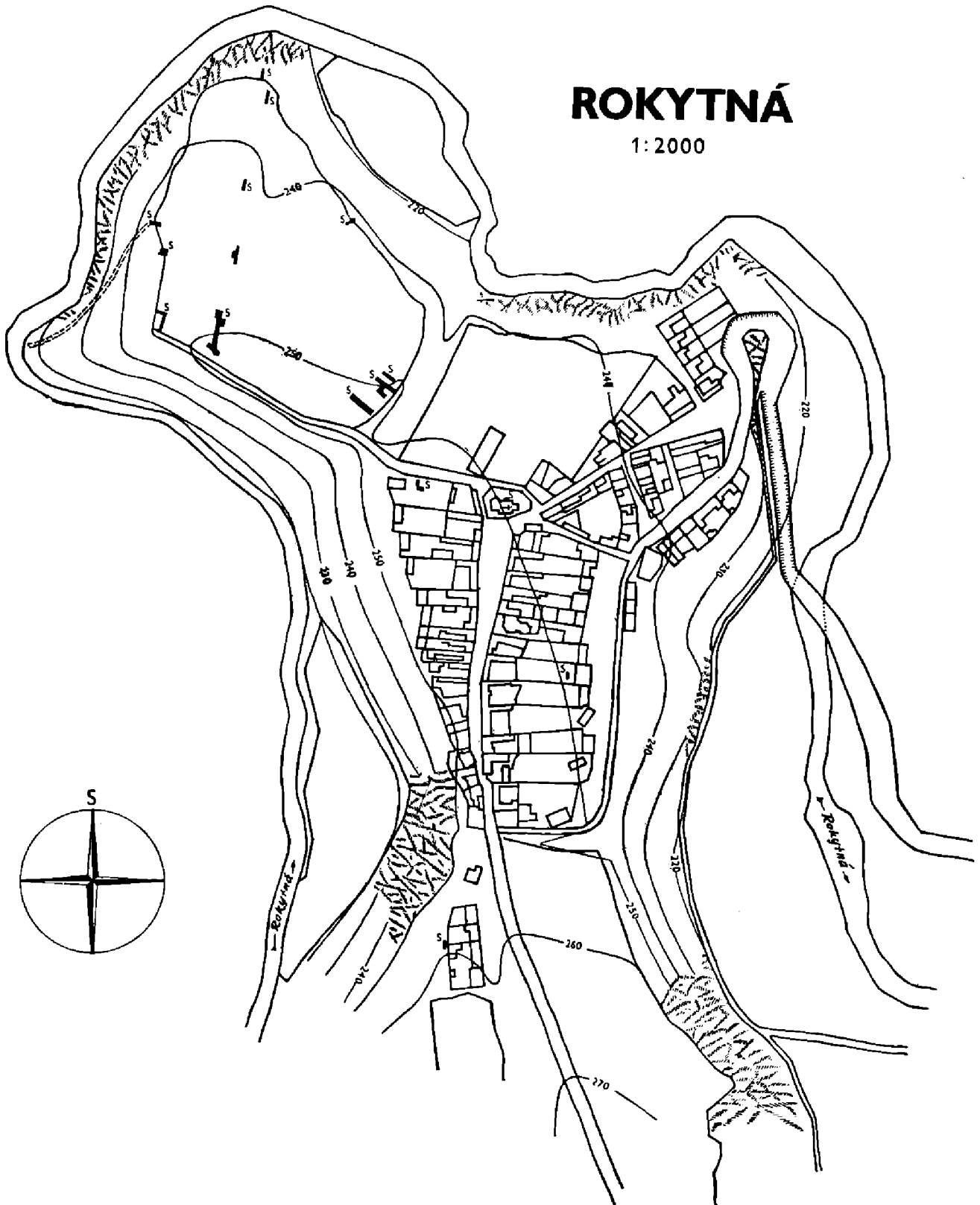
Na podzim roku 1959 provedl AÚ-ČSAV v Brně za vedení referenta zjišťovací výzkum výšinného hradiska Rokytné u Moravského Krumlova, okres Znojmo (Novotný B. 1960, 1961). Hradisko se rozkládá v malebném údolí na rozlehlém ostrohu nepravidelného tvaru, obtékaném ze tří stran říčkou Rokytnou a obklopeném stěnami tzv. rokytenského slepence charakteristické červené barvy, geologicky náležejícího svrchnímu karbonu. Pouze ve směru k jihu je ostroh spojen s okolními vrchy úžinou, stoupající v náhorní rovinu (obr. 1). V nejužším místě této úžiny byl kdysi v hlíně a zvětralé skále vyhlouben hluboký příkop. Ten je dnes zavezen a vede přes něj silnice, dělící se v odbočku, směřující jednak do vesnice a jednak klesající po úbočí ostrohu do údolí. Přední, jižní, větší díl ostrohu, na kterém se rozkládá vesnice Rokytná (obr. 2. Plán hradiska 1:2000, 2× zmenšeno) a jeho nezastavěná severní část má pomístný název „Malé Hradisko“ nebo „Na Malých Hradiskách“, je opět oddělen druhým příkopem od zadní, k severozápadu vysunutě



Obr. 1. Rokytná, o. Znojmo. Severozápadní část ostrohu s bývalým hradštěm.

# ROKYTNÁ

1:2000



Obr. 2. Rokytná, o. Znojm. Zaměření situace ostrohu se zastavěnou větší částí a pomístním názvem „Na Malých Hradiskách“ (se zničeným vnějším valem a příkopem na jiží). Druhým, vnitřním příkopem je oddělena severozápadní, nezastavěná část ostrohu s pomístním názvem „Na Velkém Hradisku“. (S = archeologické sondy). Měřítko 1:2000. 2× zmenšeno.

části, která je nezastavěna a rozkládají se na ní polnosti s pomístním názvem „Na Velkém Hradisku“ nebo „Velké Hradisko“. Přední část ostrohu je rovinná pouze v jihozápadní polovině, ostatek se svažuje směrem k severovýchodu a zadní část je rovinná pouze v jihovýchodním cípu. Aby bylo možno alespoň orientačně prozkoumat tak rozlehlou plochu a zjistit rozlohu a hustotu osídlení,

byly výzkumné sondy vedeny jednak k okrajům ostrohu tzv. „Velkého Hradiska“ a jednak v určitých odstupech přes celou šířku této části ostrohu. Jiné sondy orientačně prozkoumaly nezastavěnou plochu tzv. „Malého Hradiska“. Dvěma dalšími odkryvy jsme ohledali základy a nejbližší okolí u severní stěny kostelní lodi. V druhé výzkumné etapě (roku 1960) jsme vedli dvě hlavní a tři pobočné sondy v jihovýchodní části „Velkého Hradiska“ s cílem prozkoumat val a jeho okolí.

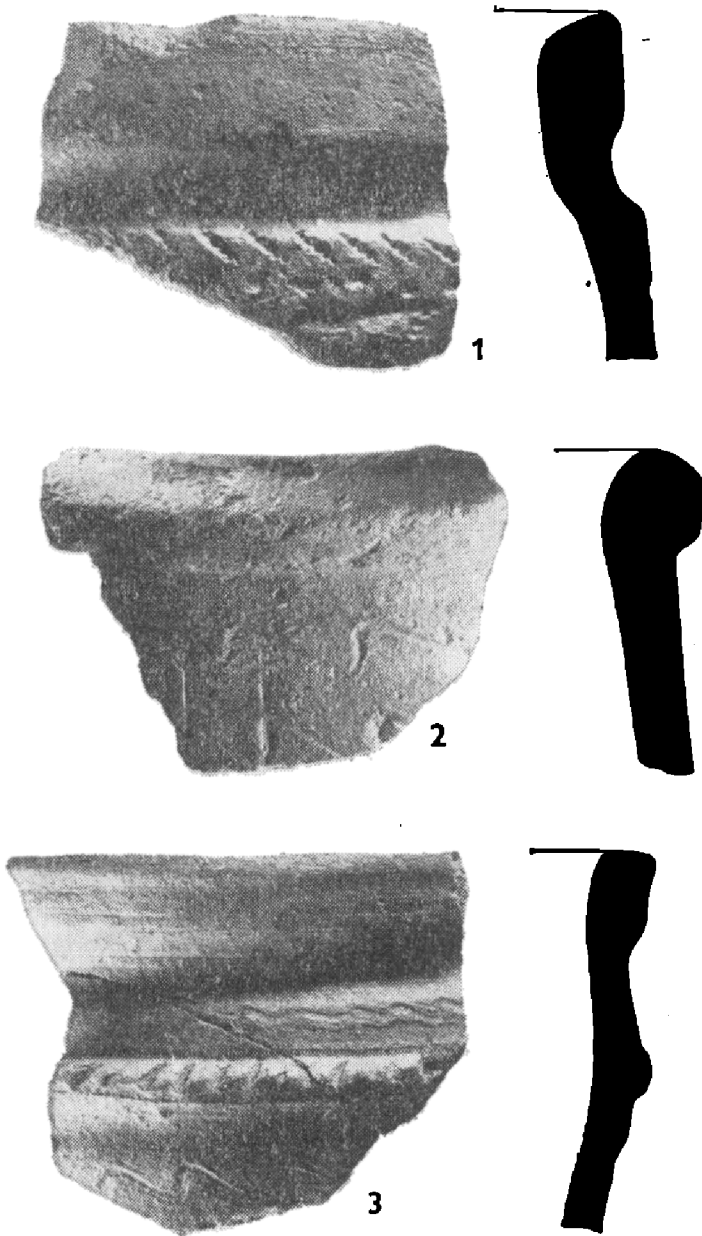
Jak ukázal výzkum, byla plocha ostrohu osídlena již v eneolitu. Při povrchovém sběru byl nalezen zlomek kamenné sekerky. V roce 1959 a 1960 byly zjištěny rovněž střepy sídlištní keramiky slezské kultury halštatského období, pocházejícího z objektů narušených slovanským osídlením z doby hradištní a vnitřním valem, budovaným v témže období.

Odkryv v sondě II, vedené v jihozápadním rohu ostrohu v poloze „Velké Hradisko“, umožnil zjištění doposud nejstaršího slovanského osídlení. Mělká jáma obsahovala několik zlomků staroslovanské keramiky.

Archeologický zjišťovací výzkum ostrožny Rokytné u Moravského Krumlova přinesl nové základní poznatky o pravěkém a časně historickém osídlení těchto míst a zásadním způsobem doplnil cenné, i když kusé písemné prameny. Pozoruhodným zjištěním je nález jámy s keramikou, kterou lze podle obdobného typu nádob, vyskytujících se na rovněž ostrožném hradišti „Starých Zámčích“ v Brně-Lišni, určit do 9. století (Staňa Č. 1972). Na líšeňském hradišti lze rovněž shledat analogie pro keramické výrobky z 10. století, nalezené v Rokytné. Osídlení se v tomto období rozkládalo zejména na přední, vnější části ostrohu (tzv. Malé Hradisko), zatímco druhý, vnitřní, z větší části zastavěný prostor (Velké Hradisko) nebyl zkoumán. Naše zjišťovací sondy mohly doposud určit největší rozkvět osídlení, hlavně do pokročilejšího 11. a do první poloviny 12. století. To dokládají nálezy polozemnicovitě zahloubených chat, obsahující pro tuto dobu charakteristické keramické výrobky. (Obr. 3, 4, 5, 6, 7, 8, 9, 10, 11). Analogické nálezy z výšinných hradišť známe např. z hradiska Rény u Ivančic (Stuchlík S., Čižmář M. 1971), z hradiště u Dalešic (Kos O. 1972), dále ze Znojma, z Olomouckého kopce anebo slezského Hradce nad Moravicí (Novotný B. 1959). Při zhotovování nádob, spadajících svým vznikem do 9. až 10. století bylo k výrobě používáno místní charakteristické červené hlíny se šupinkami nazlátlé a stříbřité slídy. Rozvoj a změněný způsob výroby v 11. století se odráží rovněž ve změněném složení použité so-roviny, hlíny obsahující přídavky grafitu.

Podle rozložení sídelních objektů lze soudit, že se osada v poloze „Velké Hradisko“ rozkládala zejména v horní plošinaté a mírně svážné jihozápadní části. Její okraj byl opevněn palisádou, zapuštěnou do základové příkopové rýhy. Těsně u ní stály vedle sebe šikmo situované polozemnicově zahloubené chaty s kúlovo-srubovou konstrukcí stěn. Dalším základním konstrukčním prvkem jsou výzkumem zjištěné zhruba 20 cm široké, patrně základové žláby (oplocení), spojující navzájem jednotlivé chaty a tvořící zároveň jejich vnější stěnu. Rovněž ostatní obydlí, zkoumaná mimo okrajovou řadu, byla situována zešikmeně. Smysl tohoto způsobu výstavby lze patrně spatřovat ve strategicky obranných důvodech. Okrajová obydlí byla patrně začleněna do palisády jako součást opevnění. Další pozoruhodností jsou jednotlivé typy ohnišť a pecí. V chatách, vybudovaných na okrajích ostrohu, byly pece z drobnějších kamenů vystavěny na úrovni zahloubených podlah, tj. v hloubce 50—60 cm. Jiným typem je ohniště v zahloubené jámě pod úrovní podlahy chaty. Jakési zápeci, projevující se v mělkém zahloubení z jedné strany jámy, sloužilo patrně po vystlání za lože. Nejvýraznějším typem topného zařízení je z velkých kamenů vybudovaná pec, zapuštěná v jámě pod podlahou chaty.

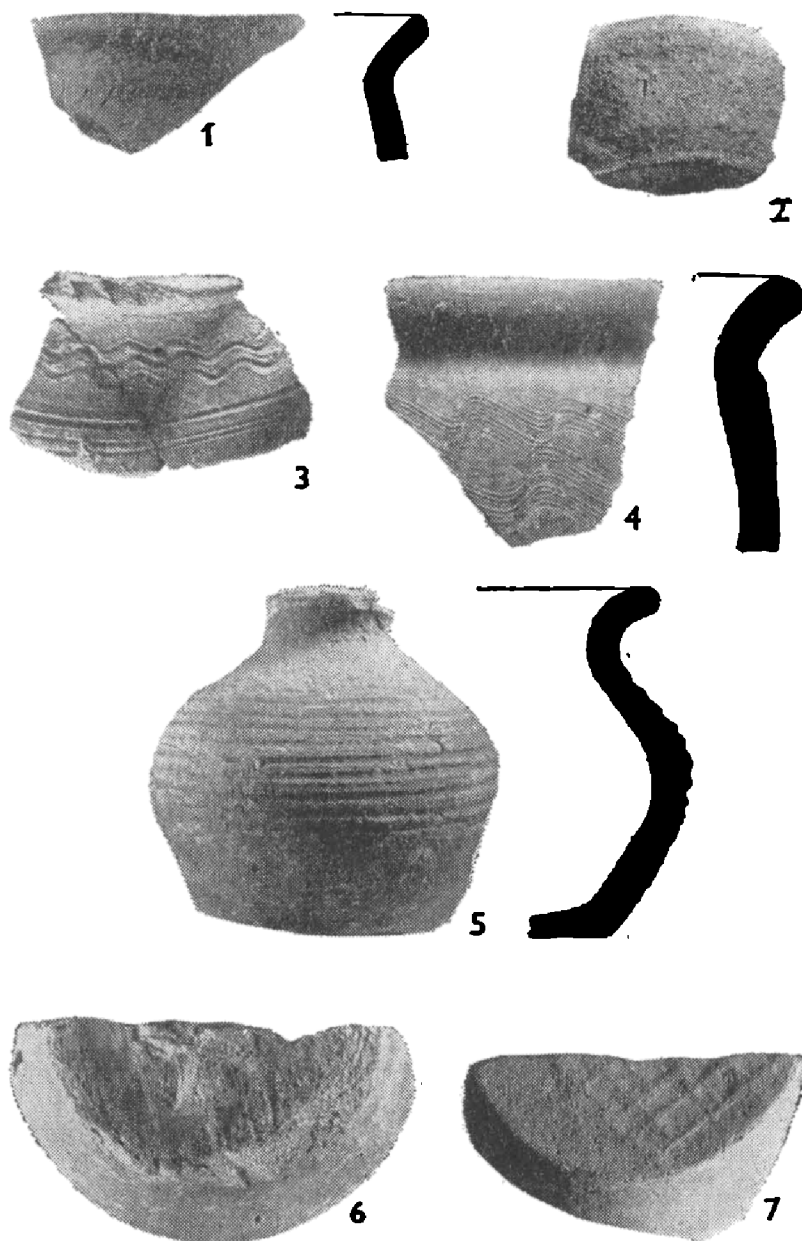
Obr. 3. Rokytná, o. Znojmo. 1, 2, 3. Tři okrajové střeby mladší doby hradištní. Sonda IV a sonda XIV.



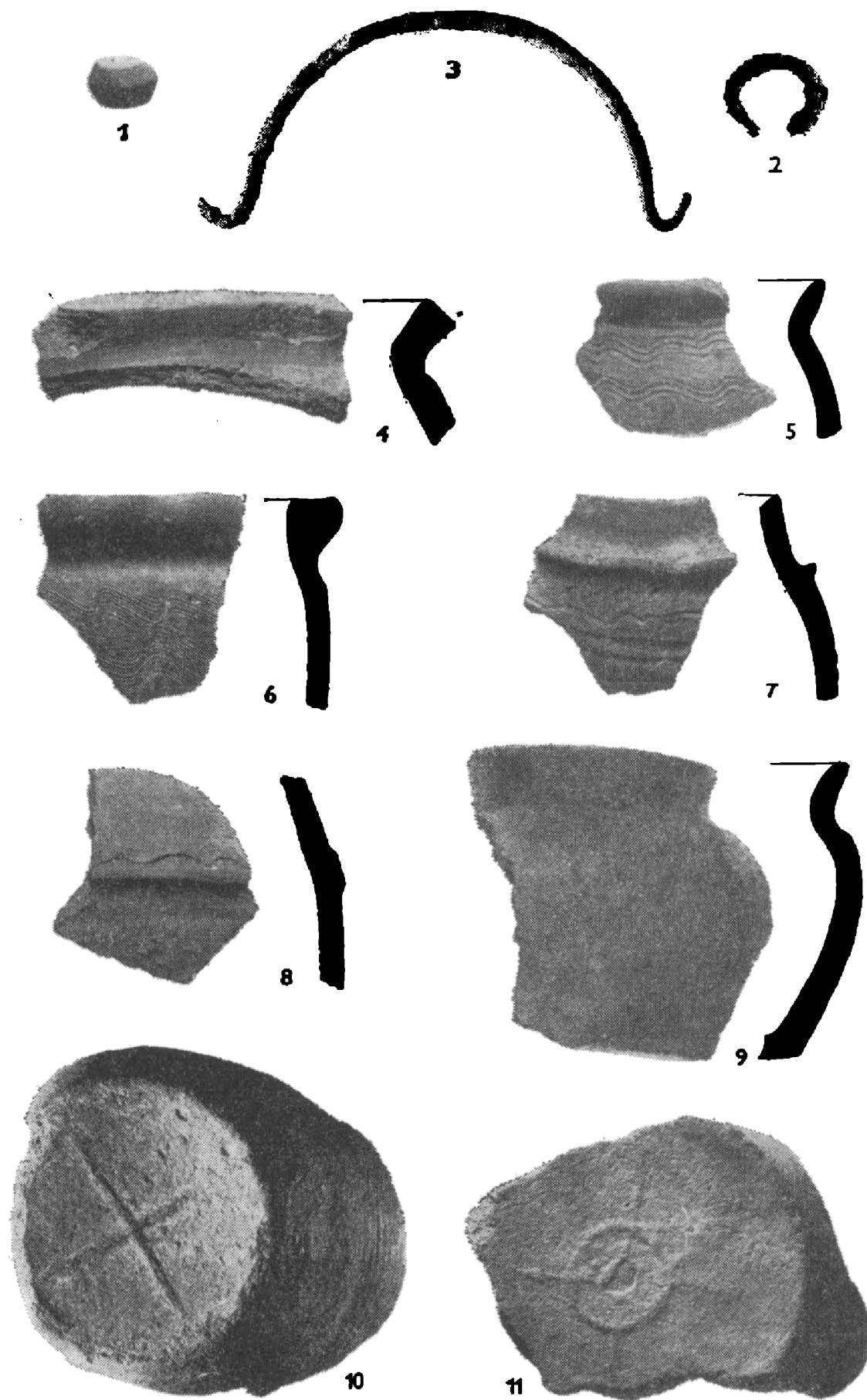
Stěny chaty byly, jak vidno z některých ostře ohraničených půdorysů, stavěny patrně z vodorovně na sobě ležících klád, které v nárožích a případně podle stěn zabezpečovaly kolmo zapuštěné kůly. Přítomnost roubených staveb na hradisku nám dokládají pozůstatky — ohořelé trámy — velké budovy, odkryté v severovýchodní části „Velkého Hradiska“. Tato stavba, stojící těsně u vnitřní strany valu, svědčí o dokonalé tesařské práci pozdněhradištní venkovské architektury, navazující zřejmě na starší tradici slovanské techniky dřevěných staveb, jak ukazuje ještě mohutnější kúlová věžovitá stavba, situovaná na podobně strategicky exponovaném místě hradiště „Staré Zámky“ v Brně-Lišni (Poulik Jos. 1949, Staňa Č. 1972). Z vnější strany ležící příkop vnitřního valu byl v prodloužení napojen na vozovou cestu, která vedla na hradisko ze strany mírnějšího severovýchodního srázu. Ze strany severního, značně prudkého srázu traversovala na „Velké Hradisko“ z údolí nahoru pěšina, chráněná jakýmsi náspem, vzniklým při vyhloubení do stěny valu, který byl později z větší části spláchnut erozivním působením vody.

Umělecko-historický rozbor kostelní stavby v Rokytné provedl V. Richter (1957). Podle autora je kostel románskou stavbou. Zůstal problém, zda jde o ranou stavbu v podstatě ještě předrománskou (11. století) nebo o pozdně-

Obr. 4. Rokytná, o. Znojmo. 1–7.  
Zlomky keramiky a půlka láhve  
z mladší doby hradištní. Sondy  
VIII a XIV.

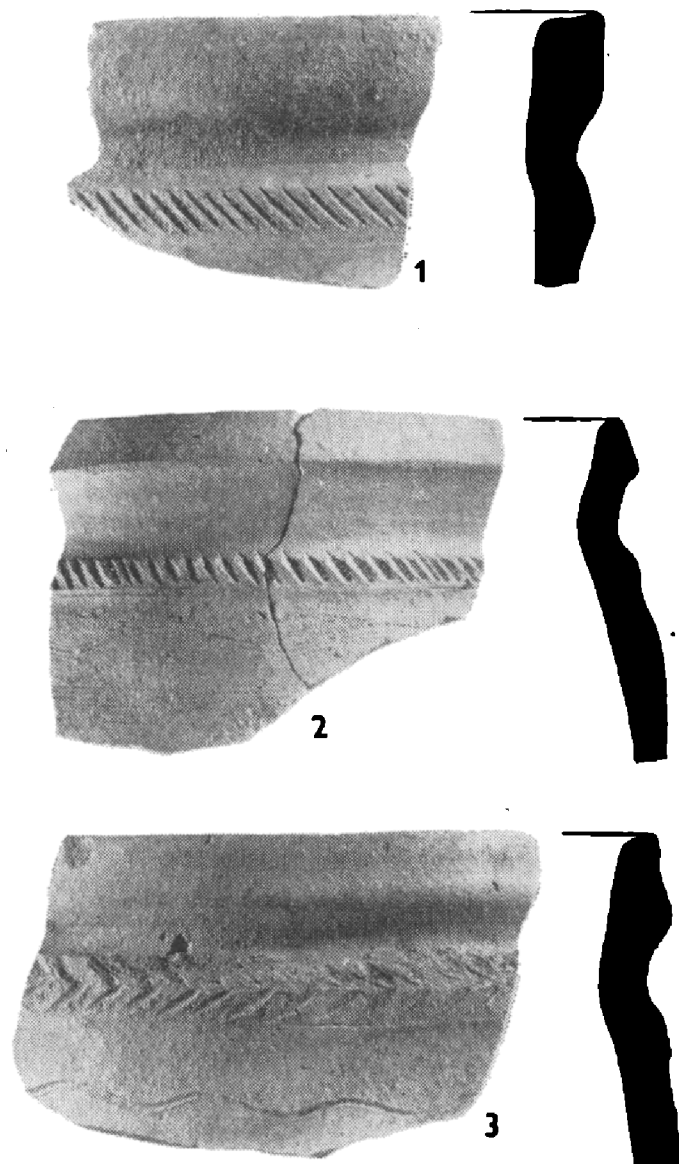


románskou rustikální svatyni někdy na začátku 13. století (obr. 13 a 14.) Naše sondy, vedené k základům kostela, zjistily — jak bylo výše uvedeno, rozšířené základy ze zhruba opracovaných kamenů, spojovaných maltou. Spálená vrstva s pozůstatky dřeva, nalézající se v hloubce 20 cm pod původní úrovní terénu, nasvědčuje zřejmě požáru kostela, vzniklému snad před rokem 1775, kdy došlo k jeho přestavbě. Pro datování vzniku kostela je závažné odkrytí orientovaných hrobů u kostela. Nepřítomnost jakýchkoliv průvodních nálezů u těchto koster, srovnáme-li je s objevem pohřebiště, ležícího mimo areál opevnění, (pohřby s nálezy esovitých záušnic a mincemi, Archiv AÚ-ČSAV Brno) nasvědčuje spíše druhé možnosti vzniku kostela počátkem 13. století. Přítomnost pozdněrománské křtitelnice by pak dosvědčovala, že kostel byl již od svého vzniku farním. Podle G. Wolného (1856) původní kostel v Rokytné byl zasvěcen sv. Hypolitu a patřil r. 1247 Hradišti sv. Hypolita u Znojma, s potvrzením k roku 1252 a 1320. Rokytenský kostel tohoto zasvěcení údajně shořel roku 1734, což by dosvědčovala spálená vrstva, zpusťl a jeho ruina byla až roku 1775 renovována. Při této příležitosti dostal zřejmě nové patrocinium sv. Leopolda.



Obr. 5. Rokytná, o. Znojmo. 1. Přeslen z vrstvy střední doby hradištní. 2 a 3. Záušnice z bronzu a železné držadlo vědra z destrukce srubové stavby. 4–11. Okrajové střepey a zlomky dvou den se značkami z destrukce srubové stavby.

Obr. 6. Rokytná, o. Znojmo. 1, 2, 3. Okrajové stěpy velkých, tzv. zásobnicových nádob.



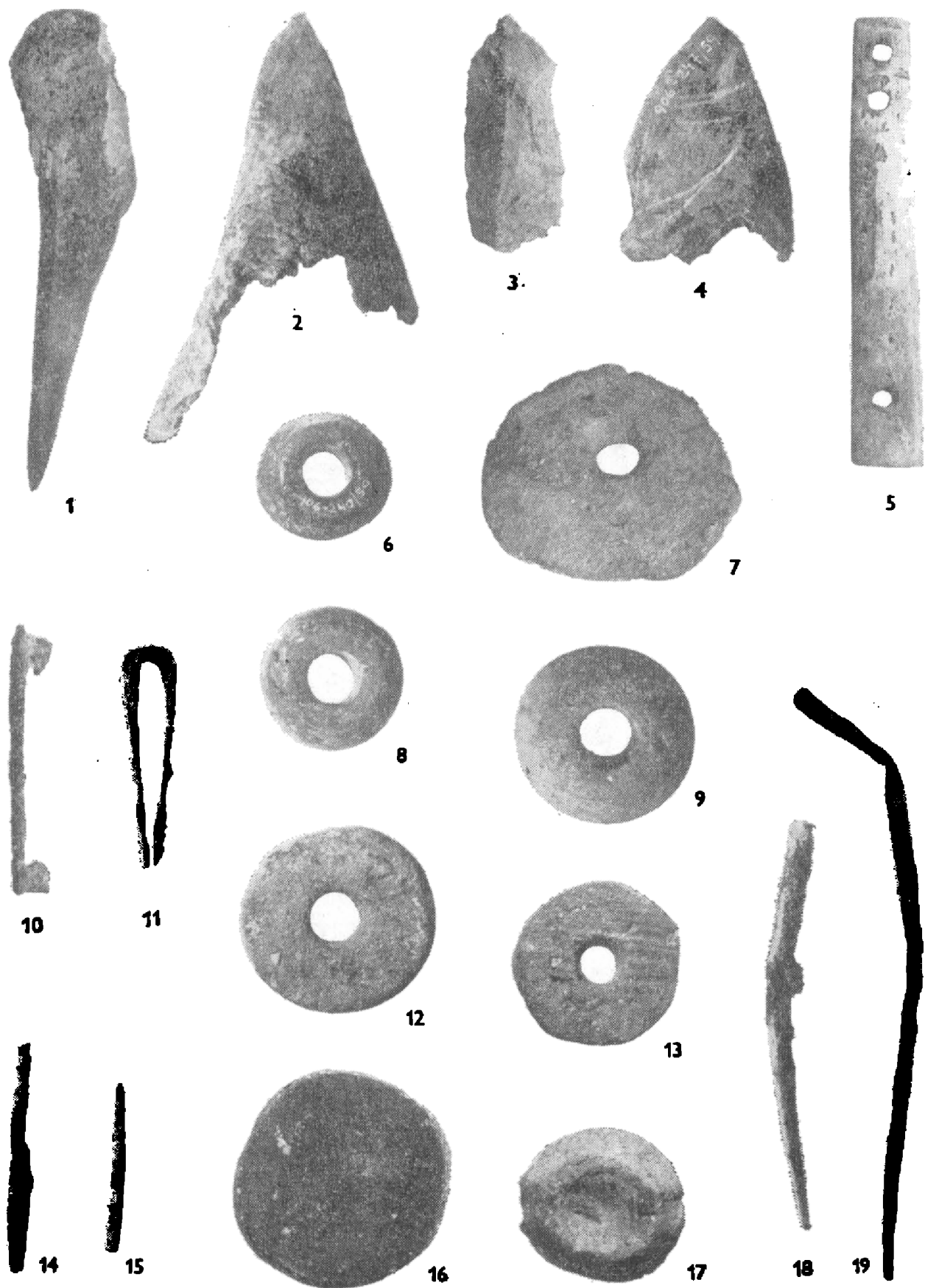
V zakládací listině staroboleslavské kapituly se jí dávají desátky z hradu, tj. hradskeho obvodu Rokyten, který měl rovněž odvádět tamtéž jednu hřivnu a dva voly (CDB. I, 361, 382). Tzv. zakládací listina údajně z roku 1046 je však padělkem, jehož vznik je udáván po roce 1298 (Hrubý V. 1936). Rokyten ještě figuruje v zakládací listině opatovického klášteřa. Podle té mu bylo uděleno tržné v Rokytnu (CDB I. č. 386). Rovněž o této listině soudí V. Hrubý, že byla podvodně přepracována po roce 1163. Závažná je další zpráva, ve které olomoucký biskup Zdík daroval za záchranu při přepadení sedlákovi Soběnovi vesnici Lubinu. Listina je údajně vydaná po dobytí hradu Rokytna („post expugnationem castris Rokiczen“), což se mělo udát roku 1146. V tomto falzu se uvádí, že hradiště Rokyten bylo dobyto a spáleno českým knížetem Vladislavem II. (Dudík B. 1877), L. Hosák (1953) míní, že obě falza prokazují jeho trvání ještě v době pozdější a spíše se přiklání k názoru, že pro dobytí tohoto opevnění byl osudný rok 1185, kdy české vojsko pod knížetem Fridrichem vtrhlo na Znojensko a porazilo Moravany, vedené markrabětem Konrádem Otou v bitvě u Loděnic.

Z hlediska archeologických odkryvů vyplývá ve vztahu k výše uváděným písemným pramenům několik závažných zjištění. Jméno Rokytná (Rokyten, Rokiczen atp.) je podle V. Richtera vytvořeno od adjektiva, tj. vrbami nebo sítím, ostřicí porostlý. Pojmenování, zrovna tak jako u Rokytnice nad Ró-

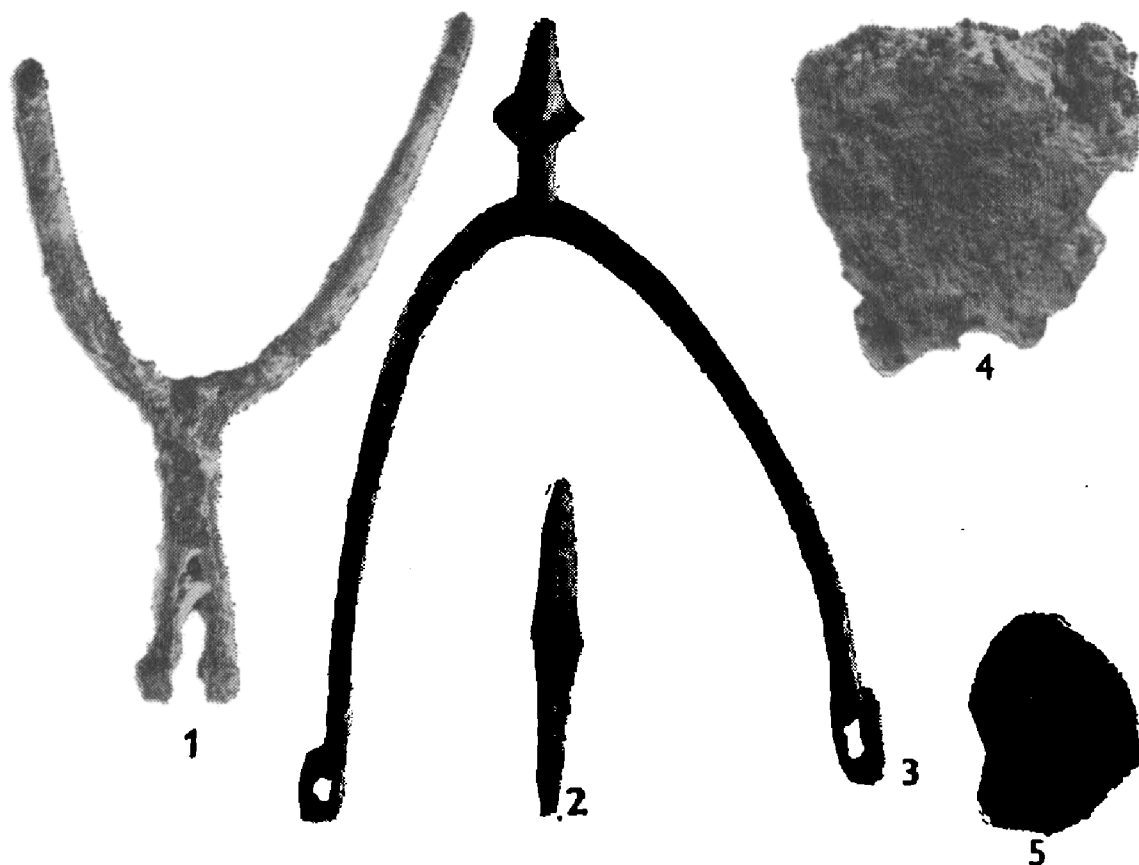




Obr. 7. Rokytná, o. Znojmo. 1–8, 11. Okrajové střeby z větších a velkých, tzv. zásobnicových nádob. 10. Větší část malé nádoby.



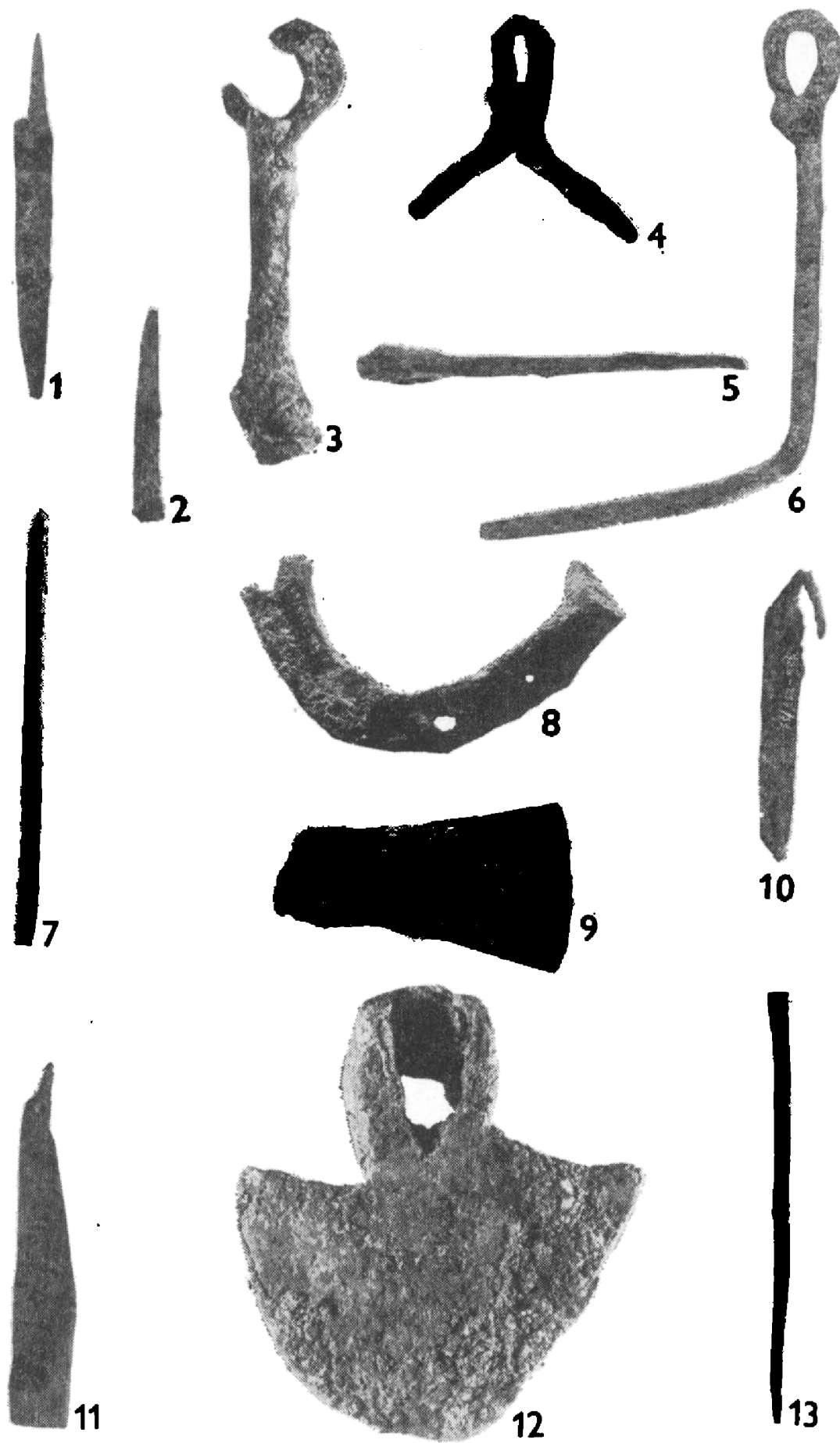
Obr. 8. Rekytná, o. Znojmo. 1 až 4. Kostěné hroty. 5. Kostěná stěnka. 6-9, 12-13, 16-17. Přesleny, případně závaží. 10, 14-15, 18-19. Hřeby, zlomek sponky. 11. Bronzová pinseta.



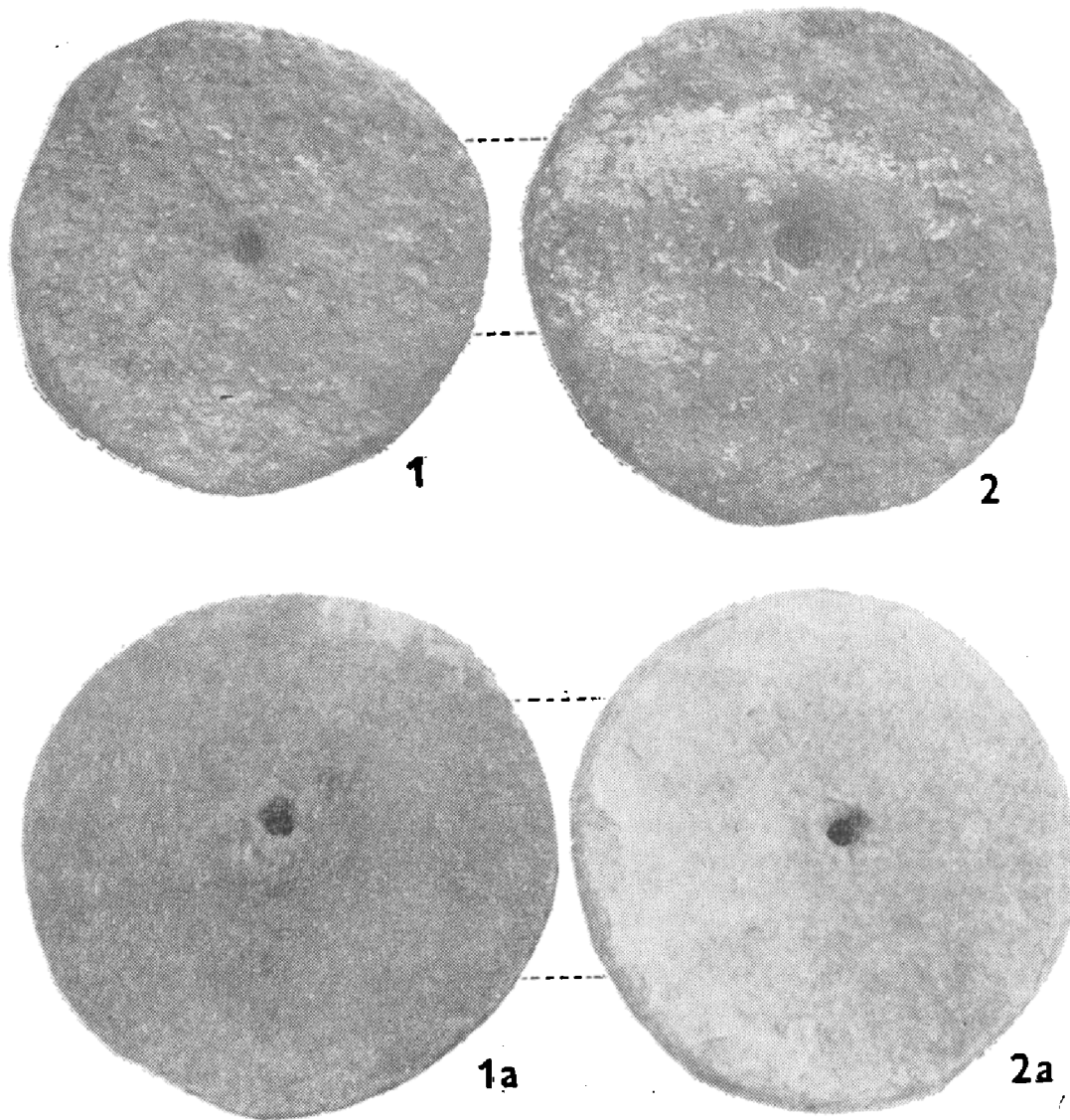
Obr. 9. Rokytná, o. Znojmo. 1. mladší typ ostruhy bez kolečka. 2. Dvoukonický klínek. 3. Mladohradištní ostruha. 4-5. Železná struska.

kytnou (o. Třebíč), pochází od názvu říčky Rokytnice, tj. vody mezi vrbami, případně v síti (ostřici) a lze je tedy zpětně vztahovat k nejstaršímu slovanskému osídlení místa.

Archeologický výzkum ostrožny zjistil, že slovanské osídlení je zde zjištělné v rozmezí od 9. až někdy k polovině 12. století. Největší rozkvět hradiška se pak odráží ve vzniku opevněné vesnice okolo druhé poloviny 11. století. Požárem zaniklá věžová stavba a ta okolnost, že se v místech opevněné vesnice nevyskytují nálezy střepů, datovatelných do 13. století, svědčí pro násilný zánik hradiště, ke kterému muselo dojít někdy okolo poloviny 12. století. Výskyt hrobů bez nálezů u kostela nasvědčuje jejich mladšímu původu a odpovídal by vzniku stavby ve 13. století. Velmi závažný je výskyt pohřbů s esovitými záušnicemi a s denáry z konce 11. století, ležícími mimo areál opevnění. Dřívější zjištění hrobů naznačuje, že se zde pochovávalo již od průběhu 11. století, přičemž nutno předpokládat, na základě sídlištního výskytu keramiky 9. a 10. století na hradišti, že někde v okolí nutno hledat starší, kostrové nebo mohylové slovanské pohřebiště. Doložené hroby ležely vně areálu opevnění, jak je tomu např. ještě na starším výšinném hradišti „Starých Zámčích“ v Brně-Lišni, kde se pohřebiště rozkládá rovněž vně opevněného areálu. Z toho by vyplývalo, že na hradišti ještě v 11. století nestál kostel, podle našeho předběžného zjištění, alespoň ne v místech pozdněrománské svatyně. V „Letopisech hradišskoopatovických“ jsou k roku 1142 líčeny boje mezi jednotlivými knížaty, olupování klášterů, útok na biskupa Jindřicha Zdíka u Úsobrna a odvetná opatření, jako vyhlášení klatby proti provinilým knížatům a jejich pomocníkům, tj. proti Konrádu knížeti Znojmskému, Vratislavu knížeti Brněnskému — bratru Vladislava II., Děpoldovi a jejich družiníkům Mikulovi, Domoslavovi, Slaviboru, Kunovi, Bogdanovi,



Obr. 10. Rokytná, o. Znojmo. 1, 10. Dva nože. 11. Zlomek zavíracího nože. 3 a 6. Klíče. 4. „Ožko“ železné. 8 a 9. Zlomek podkovy a sekery. 12. Motyka. 5, 7, 13. Hřebíky.

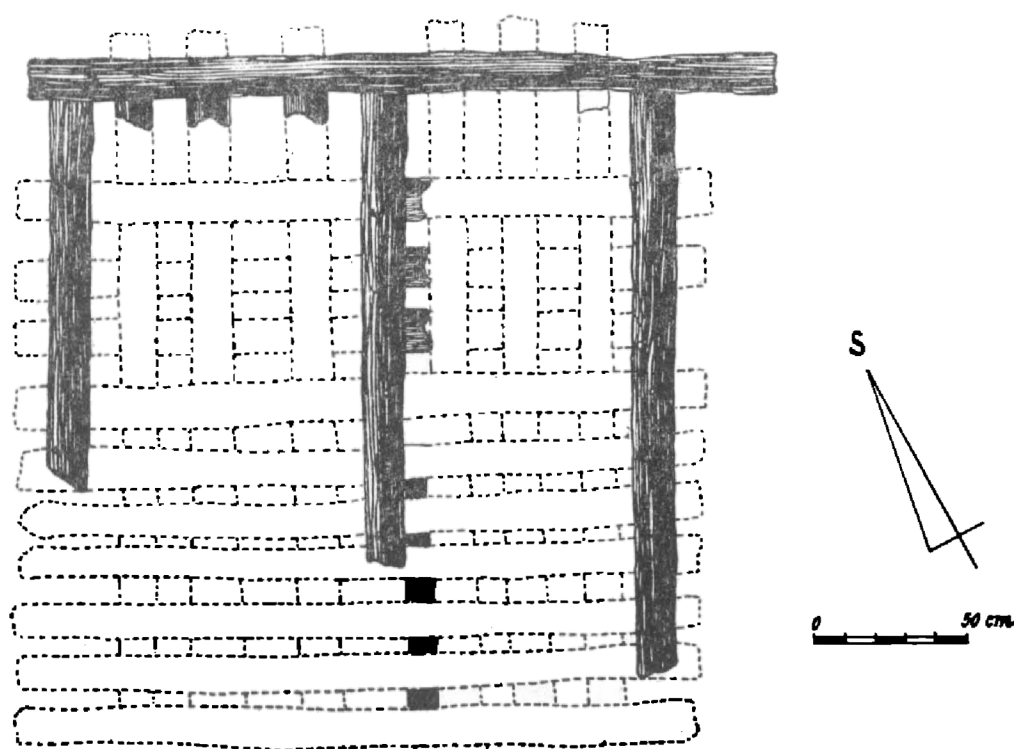
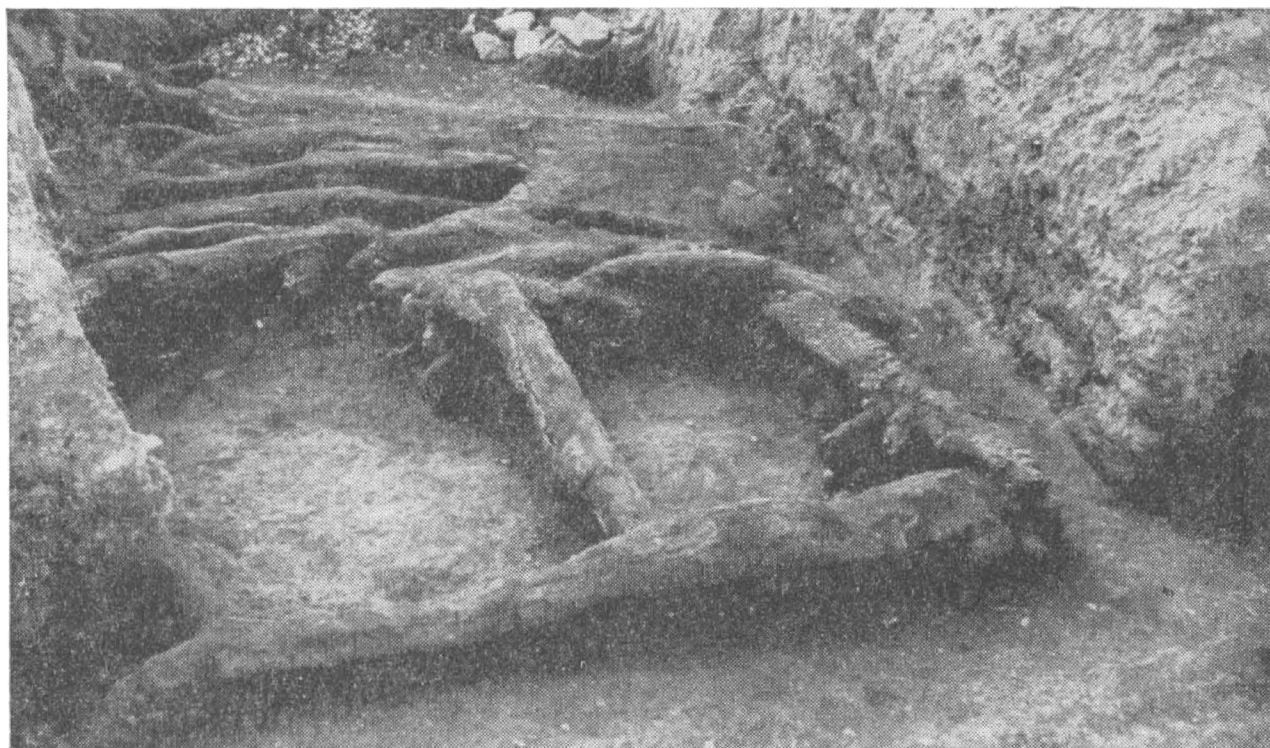


Obr. 11. Rokytná, o. Znojmo. 1 a 1a. Žernov s nedokončeným otvorem z rokytenského slepence. líc a rub. 2 a 2a. Svrchní a dolní strana žernovu s proraženým otvorem. Sbíрка J. Kaumafmana.

Juratovi, Hugovi, Radmilovi a Hroznatovi (Friedrich G. CDB I, 145). Mezi nimi lze patrně rovněž hledat jednoho z vládců Rokytengradu.

Zejména podle keramických typů a nejmladších tvarů zjištěných při výzkumu, lze zničení Rokytné spojovat s trestnou výpravou proti Konrádovi Otovi Znojenskému, konanou roku 1146, při které byl zpuštěn celý Znojenský úděl a hrad dobyt. Hradištní opevnění Rokytné bylo zničeno a bývalé lidnaté osídlení se změnilo v malou vesnici. Jako jednu z možností uvádí V. Richter, že zaniklé zasvěcení kostela v Rokytné, náležející sv. Hypolitovi, může pocházet od znojenských křižovníků ze 13. století. Také náš výše zmiňovaný průzkum u kostela nasvědčuje pro tuto uvedenou možnost. Německé jméno Rokytna „Rotigel“ sahá rovněž do doby okolo poloviny 13. století. V konfirmační listině krále Václava I. z roku 1253 (CDB. III. č. 190) se v souvislosti s křižovníky hovoří o kostele v „Kotikelic“ na Moravě, což se vysvětluje jako česká zkomolenina opět z německého názvu Rotigel, a to je zřejmě další německé zkomolení slovanského jména Rokytná (Richter V. 1957).

Jak již zjistil Hosák (Hosák L. 1961—64) název „urbs“ pro Rokytenské hradiště neznamenal v raném středověku v tomto smyslu město, nýbrž hradský obvod, ze kterého byl odváděn určitý výnos. Z obou padělaných



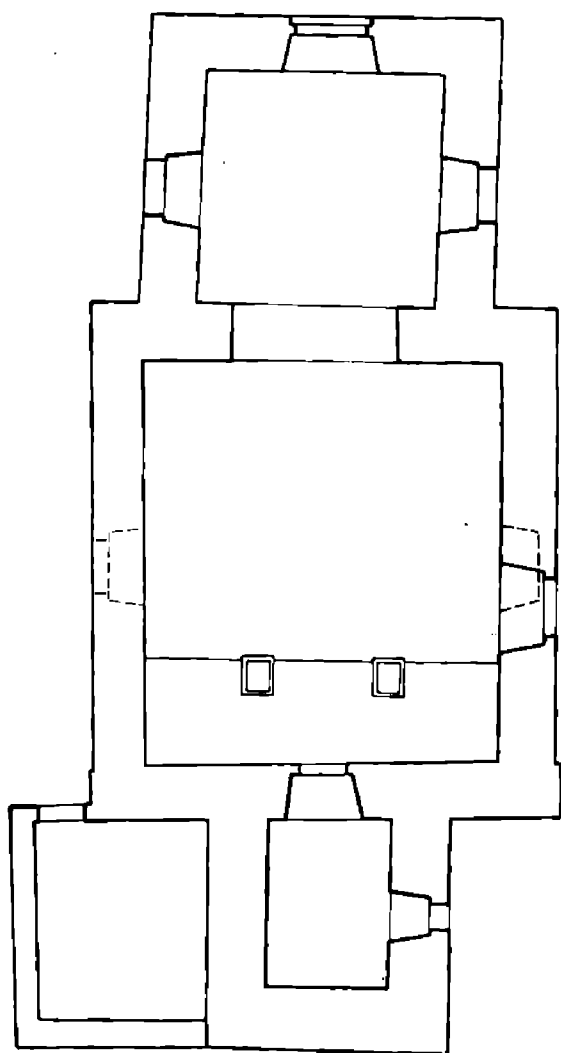
**Obr. 12. Rokytná, o. Znojmo. Nahoře: Detail rámového roubeného základu zbytků opálených břevn dřevěné stavby. Dole: Rekonstrukce části roštového základu roubené stavby.**

listin, kde se hovoří o Rokytně a které vznikly zřejmě v průběhu 12. století vysvítá, že Rokytenský hradecký obvod existoval a odváděl i výnos z trhu. V této souvislosti nutno uvažovat o tom, že k tomuto obvodu bezpochyby náležely okolní vsi, u nichž máme archeologicky doloženo osídlení v 11. a 12. století.

Více v archeologických než v písemných pramenech je možno alespoň zčásti podchytit rokytenský hradecký obvod, který zřejmě přetrval zánik hradiště ještě ve druhé polovině 12. století. I přes válečná pustošení život

ve vsích nezakl a vyžadoval si zřízení nového ústředí feudální moci. Za ně zřejmě nutno považovat Řeznovice (původně se uvádí jako Březnovice), kde nejen podvojnost vsí (tedy Horní a Dolní Řeznovice Hosák L. 1934), ale i jejich bezprostřední blízkost nasvědčuje oddělení dvorce s kostelem od vlastní vsi nebo více vsí (viz ku příkladu rovněž v blízkosti se vyskytující zaniká ves Potěch, Měřinský Z. 1976). Románský dvorec asi knížecího založení zanikl bez nadzemních stop, ale zachovala se z největší části (západní stěna nebo věž byla, bohužel, snesena při přestavbě v prodloužení lodě) skvělá stavba kostelní centrály, odvozené od vzoru tvaru baptisteria, jejíž typ byl do českých zemí přenesen zřejmě lombardským stavitelem ze severní Itálie. Kostel byl vybudován někdy okolo šedesátých let 12. století a měl obdobu v zaniklém pražském kostele sv. Jana Křtitele Na zábradlí a v Řezně (Dostál E. -Sochor St. 1921). Řeznovický chrám sv. Petra a Pavla byl patrně svatyní feudálovou (zřejmě příbuzného nebo družiníka znojemského knížete), a zároveň i farním kostelem s právem křtu. Nutno předpokládat, že obě církevní a profánní stavby ležely v bezprostřední blízkosti a byly opevněny. Tento předpoklad by bylo ovšem nutno ověřit archeologickým výzkumem. Při otevření jámy na vápno v přilehlé velké farní zahradě na okraji svahu byly nalezeny v roce 1979 románské kvádříky různého typu.

Zřízení knížecího dvorce v Řeznovicích představuje zřejmě, po zániku



Obr. 13. Rokytná, a. Znojmo. Půdorys kostela sv. Hypolyta. Podle arch. J. Hyziera.



**Obr. 14.** Rokytná, o. Znojmo. Nahore: Kostel sv. Hypolita. Dole: Kvádríkové zdivo, rozšířený předzáklad na maltě a hrubý lomový základ. Vpravo zbytky spálené vrstvy.



hradiště Rokytná, další, pokročilejší a vyšší stupeň feudální společenské formace v rámci vývoje moravského knížecího údeľu v druhé polovině 12. století. V okolních dědinách se ze sklonku století dochovaly dva románské, později přestavované kostely, jako ku příkladu v Dolních a Horních Dubňanech, tak v zaniklé obci Tupanově u obce Rybníky (u Vémyslic, o. Znojmo) a další podobné stavby. (Pokračování této stáť viz ve Vlastivědném věstníku moravském 1981.)

## Literatura

- Cervinka I. L., 1928: Slované na Moravě, Brno 1928, s. 133, s. 178.  
Dudík B., 1877: Dějiny Moravy I, s. 253, III, s. 132.  
Friedrich G., 1904: Codex diplomaticus et epistolaris regni Bohemiae I, 145.  
Heinrich A., 1854: Schriften der hist. Staat. Sect. Mähr. Schles. Acker. Gesellschaft VII, 1854, 33, 105.  
Hosák L., 1934: Historický místopis země Moravskoslezské III. Brněnský kraj, Brno 1934, s. 120.  
Hosák L., 1961—64: Příspěvek k počátkům poddanských měst, Vlastivědný věstník moravský XVI, 1961, 64, s. 32—49.  
Hrubý V., 1936: Tři studie k české diplomatice. Spisy filosofické fakulty MU v Brně, č. 42, 1936, s. 1—73.  
Kaufmann J., 1941: Zpráva. Archív AÚ- ČSAV v Brně, č. j. 970/41.  
Kos O., 1972: Výzkum na hradisku u Kramolína v roce 1971, okr. Třebíč, Přehled výzkumů AÚ- ČSAV Brno, 1971, s. 36—37.  
Nekuda V.—Sejbal J., 1960: Keramika ze sídliště 11. století z Rokytné u Mor. Krumlova, datovaná mincí. Moravské numismatické zprávy, č. 7. Brno 1960, s. 23n.  
Novotný B., 1960: Zjišťovací výzkum hradiska Rokytné u Moravského Krumlova, Přehled výzkumů AÚ- ČSAV Brno, 1960, 133 n. tab. 29, 30, 31. Je pozoruhodné, že na katastrální mapě z roku 1825 je uveden vedle jména říčky „Roketna recte Jarmeritza-ca“, t.j. ještě druhý název podle říčky Jaroměřice, která se vlévá do Rokytné u dnešních Jaroměřic nad Rokytnou.  
Novotný B., 1961: Výzkum opevnění hradiska Rokytné u Mor. Krumlova, Přehled výzkumů 1960, Brno 1961, s. 98 n. tab. 41, 42.  
Pouлік J., 1949: Průvodce po výzkumech na staroslovanském hradisku Staré Zámky u Líšně, Brno 1949.  
Richter V., 1957: Rokytnice nad Rokytnou a Rokytná. Sborník prací filosofické fakulty Brněnské university F 1, VI—1957, s. 17—27.  
Sloschek E., 1937: Geschichte der Stadt Mährisch Kromau, Brünn 1937.  
Staňa Č., 1972: Velkomoravské hradiště Staré Zámky u Líšně, Monumentorum Tutela 8, 1972, s. 109—171.  
Stuchlík M.—Čižmář M., 1971: Velatické hradisko „Réna“ u Ivančic. Sborník prací fil. fak. Brněnské univ. E. 16, 20. 1971, s. 119—126.  
Wolny G., 1856: Kirchliche Topographie II, 1. Brünn 1856, s. 273.

## Zusammenfassung

### Die archäologische Untersuchung der Burg „Rokytan“ in Mähren aus dem 11.—12. Jahrhundert, ihr Sprengel und der romanische Herrenhof Řeznovice

Nach dem Vergleich der archäologischen Freilegungen und Funde mit architektonischen und kunsthistorischen Feststellungen im Lichte historischer Schriftquellen kann man nach dem heutigen Stand zusammenfassend feststellen: Die Landzunge und Gemeinde Rokytná bei Moravský Krumlov, Bezirk Znojmo, war seit dem Eneolithikum besiedelt, in der Eisenzeit saß dort eine Population mit Keramik der

Schlesischen Kultur und in der großmährischen Epoche war die Landzunge im 9. und 10. Jahrhundert bewohnt.

Im Laufe des 11. Jahrhunderts, also in der Zeit der Konsolidierung des Přemysliden-Teilfürstentums, entsteht hier ein befestigtes Zentrum des Burgsprengels von Rokytná. Damals wurde an der äußeren Landenge ein heute bereits ausgefüllter Graben mit einem nicht mehr erhaltenen Wall ausgehoben, der einst die umfangreiche Landzunge vom Gelände der Umgebung trennte, das gegen Süden ansteigt. Der zweite, innere Graben mit dem erhalten gebliebenen Wall teilte die unregelmäßig geformte Landzunge in zwei Abschnitte, den sogenannten Großen Burgwall und den Kleinen Burgwall. Auf dem derartig geteilten abschüssigen Plateau oberhalb des Rokytná-Flüßchens wurde ein mit hölzernen Palisadenpfählen befestigtes Dorf gebaut, das aus Grubenhäusern mit hölzerner Blockwandkonstruktion bestand. Am nordöstlichen Rand, an der Innenseite der Palisade, in der Nähe des abfallenden Randes und eines aus dem Graben mündenden unter die Landzunge führenden alten Zutrittsweges, stand offenbar ein turmartige Blockbau, der einfache, mit Wach- und Wohnfunktion ausgestattete Sitz eines Feudalherrn. Nach den jüngsten jungburgwallzeitlichen keramischen Funden und den verbrannten, teilweise erhaltenen Balkenresten des Blockbaus zu schließen, ist die Befestigung mit dem Dorf wohl um die Mitte des 12. Jahrhunderts untergegangen. Man kann dieses Ereignis mit der historisch belegten Verwüstung des Znaimer Teilfürstentums durch den böhmischen Fürsten Vladislav II. im Jahr 1146 in Verbindung setzen. Die Landzunge blieb dann offenbar ziemlich lange unbesiedelt, bis dann wieder ein Dörfchen mit einer spätromanischen kleinen Kirche entstanden ist, die irgendwann im ersten Drittel des 13. Jahrhunderts erbaut wurde.

Eher in archäologischen als in schriftlichen Quellen läßt sich wenigstens teilweise der Burgsprengel von Rokytná festhalten, der den Untergang des Burgwalls bis in die zweite Hälfte des 12. Jahrhunderts überdauerte. Trotz den Kriegsverwüstungen hörte das dörfliche Leben nicht auf und erforderte die Errichtung eines neuen feudalen Machtzentrums. Offenbar darf man Řeznovice (ursprünglich Březnovice?) für ein solches halten, wo nicht nur die noch im alten Kataster erhaltenen Zwillingsdörfer (ursprünglich Ober- und Unter-Řeznovice), sondern auch ihre unmittelbare Nähe für die Trennung des Herrenhofs und der Kirche von dem oder den eigentlichen Dörfern sprechen (siehe beispielweise die ganz nahe gelegene Ortswüstung Potěch aus dem 12.—13. Jahrhundert, die Z. Měřinský untersucht hat). Der ursprüngliche romanische Herrenhof, wohl eine fürstliche Gründung, ist ohne oberirdische Spuren verschwunden, doch blieb das schöne Beispiel einer Zentralkirche größtenteils erhalten (leider wurde die Westwand bei dem Umbau in eine Verlängerung des Kirchenschiffs verwandelt), die von der Form eines Baptisteriums abgeleitet war. Dieser Typ wurde am ehesten von einem lombardischen Baumeister aus Norditalien in die Böhmisches Länder verpflanzt. Die Kirche wurde um die sechziger Jahre des 12. Jahrhunderts erbaut und fand eine Analogie bei der nicht mehr vorhandenen Prager Kirche Johannes des Täufers Na zábradlí und in Regensburg. Die Peter- und Paulus-Kirche von Řeznovice war offenbar eine Feudalkirche, wahrscheinlich eines Verwandten oder Gefolgsmannes des Znaimer Fürsten, und zugleich Pfarrkirche mit Taufberechtigung. Man darf voraussetzen, daß die Kirchen- und Profanbauten in unmittelbarer Nähe lagen und befestigt waren. Diese Voraussetzung wäre allerdings noch archäologisch zu belegen. Bei der Öffnung einer Kalkgrube in dem benachbarten großen Pfarrgarten wurden im Jahr 1979 Quadersteine verschiedener Typen geborgen.

Die Errichtung eines fürstlichen Herrenhofes in Řeznovice bedeutete nach dem Untergang des Burgwalls Rokytná offenbar eine weitere und höhere Stufe der feudalen Gesellschaftsformation im Rahmen der Entwicklung des mährischen Teilfürstentums Znojmo in der zweiten Hälfte des 12. Jahrhunderts. In den Dörfern der Umgebung blieben aus der Neige dieses Jahrhunderts romanische, später umgebaute Kirchen erhalten, beispielsweise in Dolní und Horní Dubňany, in der abgekommenen Gemeinde Tupanov bei Rybníky (in der Nähe von Vémyslice, Bez. Znojmo) und anderswo.

## Verzeichnis der Abbildungen

- Abb. 1. Rokytná, Bez. Znojmo. Nordwestteil der Landzunge mit dem ehemaligen Burgwall.
- Abb. 2. Rokytná, Bez. Znojmo. Vermessung der Situation der Landzunge mit verbautem größerem Teil und Lokalnamen „Na Malých Hradiskách“ (mit vernichtetem Außenwall und an der Landenge). Der zweite, innere Graben teilt das nordwestliche unverbaute Areal der Landzunge mit dem Lokalnamen „Na Velkém Hradisku“ ab. (S = archäologische Sonden), Maßstab 1:2000. 2× verkleinert.
- Abb. 3. Rokytná, Bez. Znojmo. 1, 2, 3: drei Randscherben aus der jüngeren Burgwallzeit. Sonden IV und XIV.
- Abb. 4. Rokytná, Bez. Znojmo. 1—7: keramische Fragmente und Flaschenhälfte aus der jüngeren Burgwallzeit. Sonden VIII und XIV.
- Abb. 5. Rokytná, Bez. Znojmo. 1: Spindel aus der mittelburgwallzeitlichen Fundschicht; 2 und 3: bronzene Ohrgehänge und eiserner Eimergriff aus der Destruktion des Blockbaus; 4—11: Randscherben und Bruchstücke zweier gemarkter Gefäßböden aus der Destruktion des Blockbaus.
- Abb. 6. Rokytná, Bez. Znojmo. 1, 2, 3: Randscherben großer sogenannter Vorratsgefäße.
- Abb. 7. Rokytná, Bez. Znojmo. 1—8, 11: Randscherben größerer und großer sogenannter Vorratsgefäße. 10: größerer Teil eines kleinen Gefäßes.
- Abb. 8. Rokytná, Bez. Znojmo. 1—4: knöcherne Spitzen; 5: beinerner Messerstiel; 6—9, 12—13, 16—17: Spindel, eventuell Gewichte; 10, 14—15, 18—19: Nägel, Spangenfragmente; 11: bronzene Pinzette.
- Abb. 9. Rokytná, Bez. Znojmo. 1: jüngerer Sporn ohne Rädchen; 2: doppelkönischer Kleinkeil; 3: jungburgwallzeitlicher Sporn; 4—5: Eisenschlacke.
- Abb. 10. Rokytná, Bez. Znojmo. 1, 10: zwei Messer; 11: Fragment eines Klappmessers; 3—6: Schlüssel; 4: eiserne Öse; 8, 9: Bruchstücke eines Hufeisens und einer Axt; 12: Krampe; 5, 7, 13: Nägel.
- Abb. 11. Rokytná, Bez. Znojmo. 1, 1a: Mahlstein aus örtlichen Konglomeraten mit unbeeideter Öffnung (Ober- und Unterseite). 2, 2a: Mahlstein mit durchgebohrter Öffnung (Ober- und Unterseite). Sammlung J. Kaufman.
- Abb. 12. Rokytná, Bez. Znojmo. Oben: Detail des versengten gezimmerten Fundamentrahmens eines Blockbaus. Unten: Rekonstruktion eines Teils des Fundamentrostes eines Blockbaus.
- Abb. 13. Rokytná, Bez. Znojmo. Grundriß der St.-Hypolitus-Kirche. Nach Arch. J. Hyzler.
- Abb. 14. Rokytná, Bez. Znojmo. Oben: St.-Hypolitus-Kirche. Unten: Quadergemäuer, erweitertes mörtelgebundenes Vorfundament und grobes Bruchsteinfundament. Rechts Reste der verbrannten Schicht.