

Hanuliak, Milan; Kuzma, Ivan

Výsledky výskumu včasnostredovekého osídlenia v Mužli-Čenkove

Archaeologia historica. 1983, vol. 8, iss. [1], pp. 385-398

Stable URL (handle): <https://hdl.handle.net/11222.digilib/139467>

Access Date: 19. 02. 2024

Version: 20220831

Terms of use: Digital Library of the Faculty of Arts, Masaryk University provides access to digitized documents strictly for personal use, unless otherwise specified.

Výsledky výskumu včasnostredovekého osídlenia v Mužli-Čenkove

MILAN HANULIAK—IVAN KUZMA

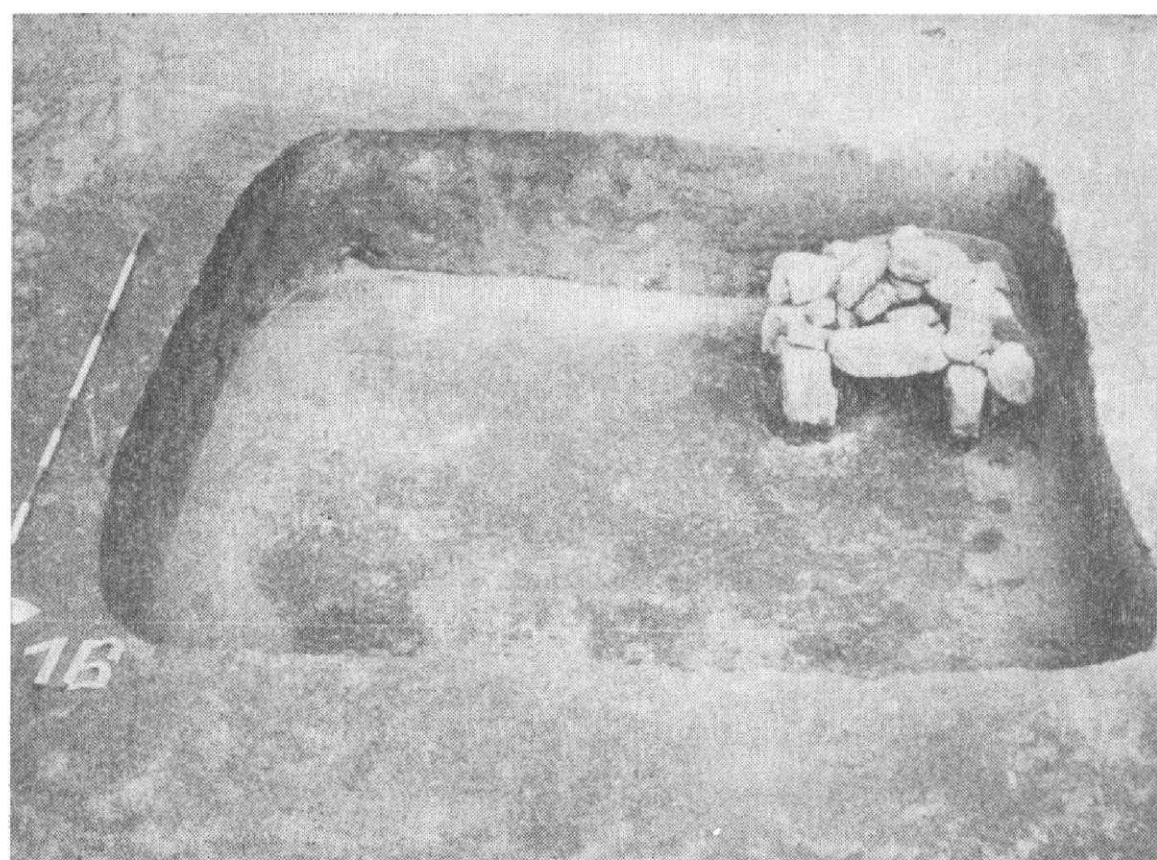
Obec Mužla (okres Nové Zámky) leží v Podunajskej nížine, na južnom okraji Hronskej tabule, 10 km západne od Štúrova. V juhozápadnej časti jej katastra sa rozkladá miestna časť Čenkov, kde v polohe Vilmakert realizujú pracovníci Archeologického ústavu SAV z Nitra od roku 1979 terénny výskum. Lokalita sa nachádza na ľavom dunajskom brehu v riečnom kilometri 1735, 2—5. Jej plocha o rozlohe 2,8 ha je vymedzená z troch strán valom, na juhovýchodnej strane je strmý 3—4 m vysoký dunajský breh. Nálezy, najmä z obdobia praveku, sú z lokality známe už dávnejšie (Eisner 1933, s. 16, 26; Novotný 1953, s. 730—733; 1958, s. 605—617). Prvý vážnejší záujem o lokalitu spadá do roku 1953. Po predchádzajúcom prieskume sa tu otvoril zisťovací výskum, ktorým sa v jej južnej časti odkrylo niekoľko sídliskových objektov zo včasného stredoveku (NS 601 a 602/54, archív AÚ SAV). Nový záujem o lokalitu sa datuje do záveru sedemdesiatych rokov a súvisí s akciou záchrany pamiatok v oblasti výstavby Sústavy vodných diel na Dunaji.

Systematickému terénnemu výskumu predchádzal v roku 1979 zisťovací výskum, ktorým sa určil rozsah a kultúrne zaradenie osídlenia (Kuzma 1980, s. 120). V roku 1980 sa metódou plošného odkryvu začala skúmať plocha o rozlohe 1 225 m² v juhovýchodnej časti lokality. Do záveru výskumnej sezóny 1982 sa tu preskúmalo dovedna takmer 200 sídliskových objektov a ojedinelých hrobov, z nich vyše 30 % je z obdobia včasného stredoveku.

Sídliskové objekty z tohto obdobia sú trojakého druhu: čiastočne zahĺbené príbytky — polozemnice, zásobnicové a odpadové jamy. Polozemnic sa odkrylo celkove 14. S menšími nepravidelnosťami sú rozložené v štyroch radoch orientovaných SZ-JV. Zachovali sa z nich iba štyri zahĺbené časti obdĺžnikovitej, štyri obdĺžnikovej a dve štvorcovej dispozície (obr. 1—2). V štyroch prípadoch sa odkryli iba torzá objektov s neúplnými rozmermi. Plocha zahĺbených interiérov sa pohybovala v rozmedzí 5,1—14,4 m². Najmenšiu plochu z nich mali v priemere obdĺžnikové polozemnice (7,5 m²), zatiaľ čo obdĺžnikovité mali 9,3 m² a štvorcové 11,7 m². V priemere je však plocha zahĺbených interiérov 9,5 m², čo je najčastejšie sa vyskytujúca výmera aj na iných lokalitách (Hrubý 1965, s. 117; Vendtová 1969, s. 193). Steny zvislo alebo mierne šikmo klesali ku dnu v hĺbke 12—65 cm. Pozorovania ukázali, že veľkosť zahĺbenia nesúvisela so žiadnym typom pôdorysnej dispozície. Vo všetkých troch kategóriách sa vyskytli hĺbky priemerné (40 cm), podpriemerné i nadpriemerné. Dná boli rovné bez dokladov špeciálnych úprav. Iba v troch príbytkoch sa zistili, i to nie na celej ploche, zvyšky udupanej hlinenej dlážky. I napriek zdanlivej nejednotnosti v orientácii príbytkov možno konštatovať, že sa pri ich situovaní využívali znalosti miestnych poveternostných pomerov (Hrubý 1961, s. 489). Štvorcové a obdĺžnikovité polozemnice boli orientované k najčastejšie vanúcim vetrom rohmi, obdĺžnikové sa pozdĺžnymi osami od tohto smeru neveľmi od-



Obr. 1. Mužla—Čenkov. Polozemnica č. 4.



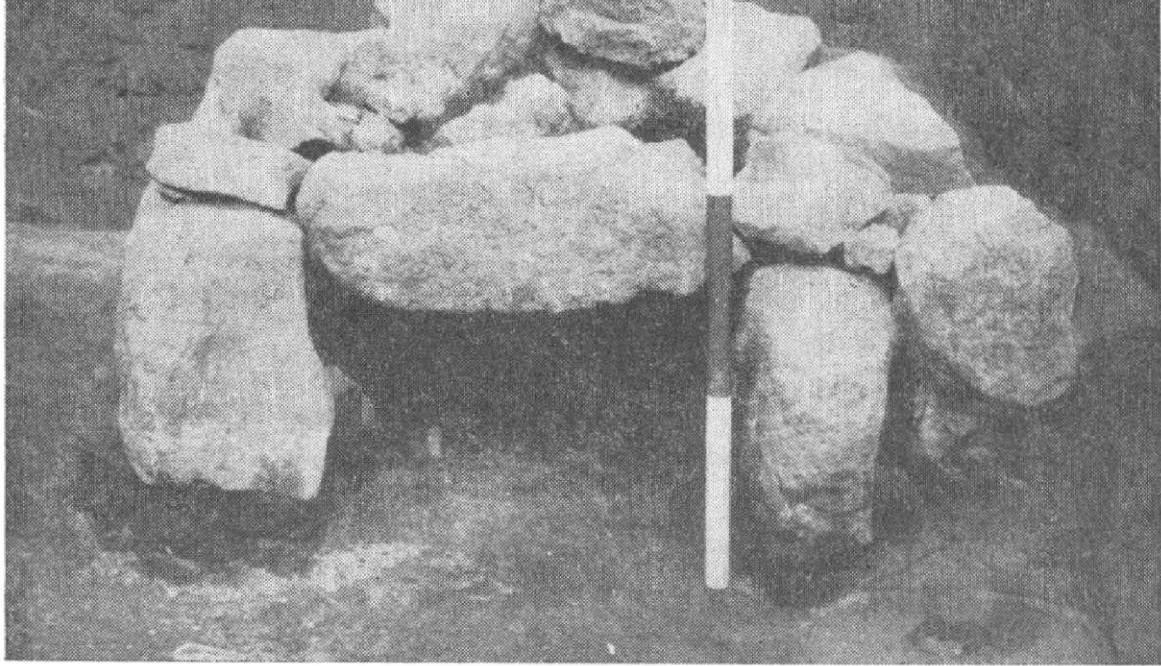
Obr. 2. Mužla—Čenkov. Polozemnica č. 16 s kamennou pleckou.

chyfovali. V 13 objektoch sa našli v rohoch umiestnené obdĺžnikové pece. Vybudované boli z niekoľkých riadkov nasuchokladených lomových kameňov strednej veľkosti, nad vykurovacím priestorom prekrytých kupolou z väčších kameňov (obr. 1—3). Kameň na stavbu piecok nie je miestnej proveniencie. Nedostatok vhodného kameňa v širšom okolí by vysvetľoval používanie fragmentov žarnovov pri budovaní piecok (Novotný 1963, s. 28; Vendtová 1969, s. 196). Pri výskume sa okrem ojedinelých prípadov (objekty 10 a 16) odkrývali iba zvyšky piecok s prepadnutou kupolou. Ich vonkajšie rozmery boli 90—115 × 70—96 cm, výška podľa zahĺbenia 24—45 cm. Podľa konštrukcie piecok a ohniskového priestoru, slúžili na pečenie mäsa, varenie a vyhrievanie príbytkov (Kudrnáč 1981, s. 211). Umiestnenie piecok v niektorom z rohov bolo v súlade so spôsobom ich obsluhy a miestnymi poveternostnými pomermi (Skružný 1963, s. 243; Hrubý 1965, s. 118). Ich najčastejší výskyt sa zaznamenal v severnom a severozápadnom rohu (po 5 objektoch), vo východnom rohu 2 objekty a v jednom prípade v južnom rohu. Objekt 100 sa odlišuje od ostatných polozemníc. Jeho obdĺžniková dispozícia je vo východnom rohu obohatená o stupňovitý vstupný priestor a v západnom rohu o zúžené ústie pece vybudovanej mimo zahĺbeného interiéru. Priemer dna kupolovitej pece bol 125 cm, jeho výška nad úrovňou dna príbytku 28 cm.

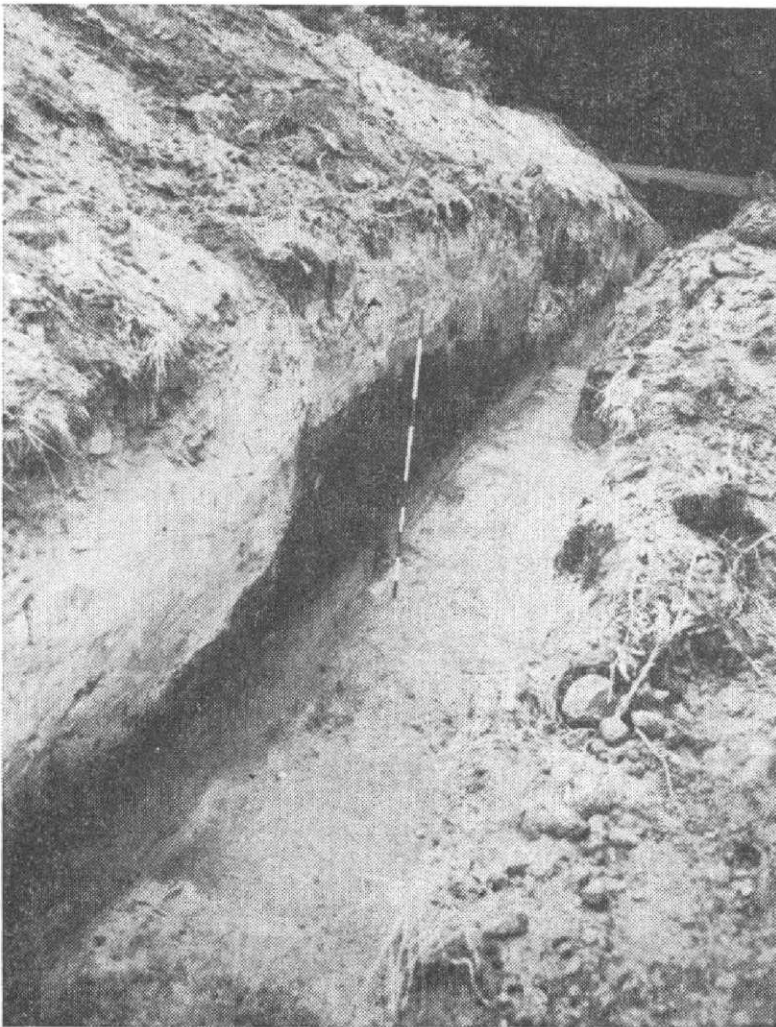
Kolové jamy, ktoré by tvorili súčasť nadzemnej konštrukcie sa našli ojedinele v dvoch objektoch, i to v netypickej polohe. Absencia nosných kolov tu však nemusí byť dokladom ich chýbania, ale odlišnej stavebnej techniky. Nie bezvýznamné môže byť to, že sa pri terénnom výskume exploatovali zväčša iba spodné časti zahĺbených objektov, od úrovne sterilného podlažia. Stopy opornej konštrukcie, prípadne základy stien mohli byť prítomné osadené v tmavej sídliskovej vrstve, kde stopy po nich nebolo možné zachytiť. Postrehnutie kolov by bolo značne sťažené aj vtedy, ak by neboli zahĺbené, ale iba položené na veľkých plochých kameňoch, ako to naznačuje D. Biáleková (1962, s. 120, pozn. 26). Podľa vyskytujúceho sa zahĺbenia príbytkov a ich dispozície treba nad úrovňou terénu predpokladať steny tvoriace hlavnú, prípadne pomocnú opornú funkciu pre sedlovitú strechu. Geografický rámec juhoslovenského prostredia dovoľuje uvažovať o použití tenšieho dreva v kombinácii s hlineným výmazom ako stavebného materiálu (Habovštiak 1961, s. 458).

Druhý typ sídliskových objektov reprezentujú zásobnicové jamy. Na skúmanej ploche sa ich odkrýlo takmer 60. Nachádzajú sa v blízkosti príbytkov i roztratené po celej ploche bez náznaku vzájomnej súvislosti. V interiéri zahĺbeného príbytku sa vyskytla zásobnicová jama v jednom prípade. Nálezová situácia však nedovoľuje zistiť, či išlo o príručný priestor na odkladanie potravín súvisiaci s chatou, alebo o prekrytie staršej zásobnice mladším príbytkom. Ústia zásobníc bývajú kruhové, steny zvislo alebo mierne šikmo klesajú k rovnému dnu. Konkávne dno je zriedkavé. Maximálna baňatosť tiel kulminuje v hornej polovici. Flašovitité zúžené hrdlá sú zriedkavé. Ich budovanie vo väčšej miere neumožňovalo málo súdržné plesčito-sprašové podlažie. So zásobnicami súvisí archeologicky najvýraznejší spôsob skladovania obilia. S týmto využitím možno spojiť časť objektov. Ostatné odkrývané jamy mohli byť, pre schopnosť udržať relatívne nízku teplotu, používané i ako pivnice a zásobné priestory na uskladňovanie iných rastlinných produktov, mäsa a rýb (Beranová 1975, s. 24 až 25).

Posledným typom sídliskových objektov sú tzv. odpadové jamy. Odkryli sa tri. Majú nepravidelný ľadvinkovitý tvar, steny vaňovite klesajú ku dnu v hĺbke 30—80 cm. Ich pôvodný účel nepoznáme. Sotva však boli intencionálne hĺbené na odpadovú funkciu. Ich výplň naznačuje, že boli na odpadovú funkciu určené



**Obr. 3. Mužla—Čenkov. Kamen-
ná piecka z polozemnice č. 16.**



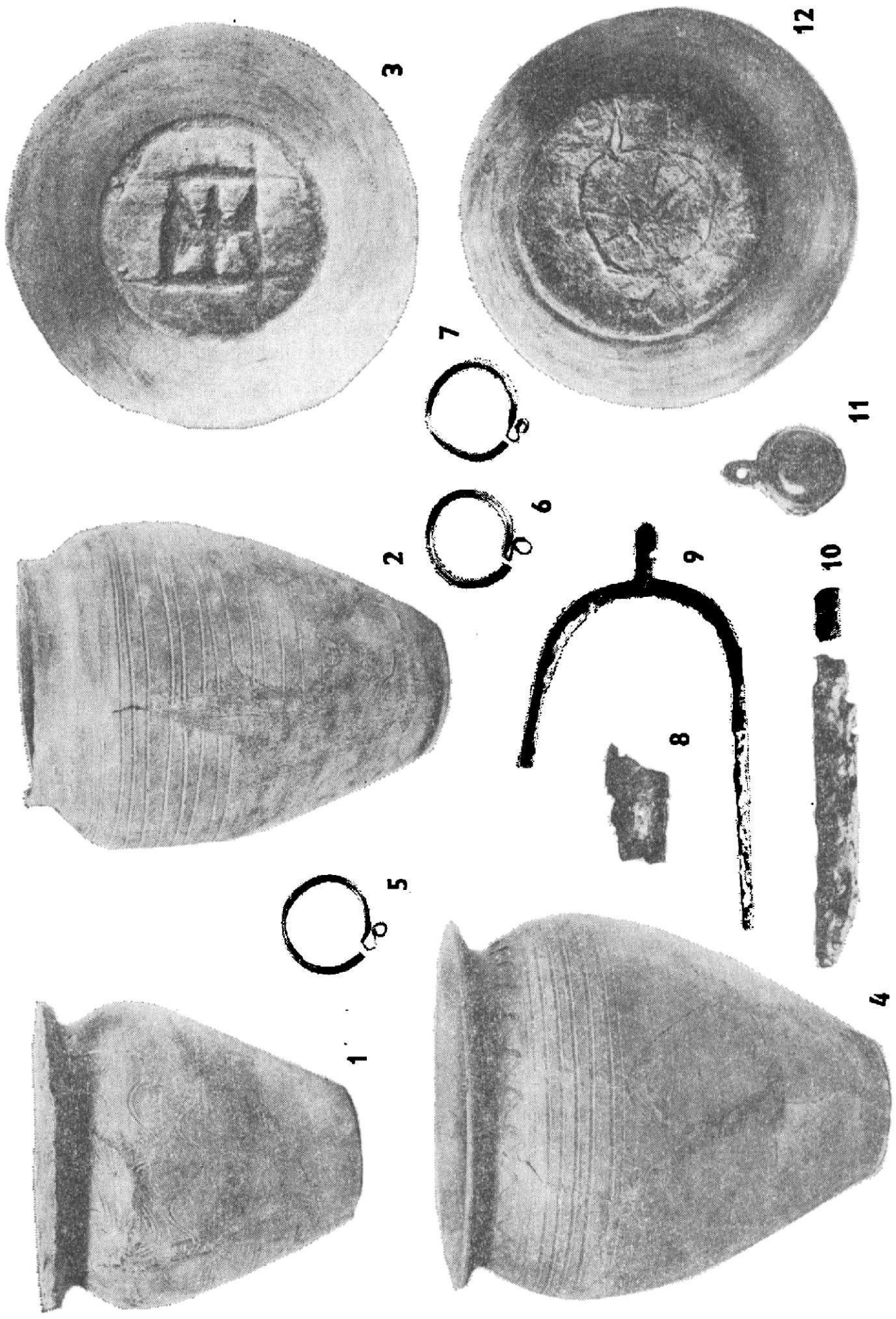
**Obr. 4. Mužla—Čenkov. Rez va-
lovým opevněním.**

až po zániku prvotnej funkcie, v podstate rovnako, ako všetky ostatné sídliskové objekty.

Vo výplni všetkých sídliskových objektov je zastúpený pomerne rovnorodý materiál. Najčastejšie sú to črepy veľkých i menších hrncovitých nádob s maximálnou výduťou v hornej tretine. Okraje sú von vyťahnuté šikmo zrezané, zosponu podrezané i rímsovité. Vo výzdobe prevláda jednoduchá vlnovka v kombinácii s horizontálnymi obežnými líniami (obr. 5:1—2, 4). Hrebeňovité vpichy v šikmých, zvislých alebo vetvičkovitých pásoch sú zriedkavejšie. V menšom množstve sú na dnách plastické značky (obr. 5:3, 12). Železné predmety sa nachádzajú takmer vždy v značne korodovaných fragmentoch neznámeho účelu. V tejto súvislosti je preto pozoruhodný nález sekerovitých hrvién v polozemnici 73. Ide tu o 2. typ R. Pleinera (1961, s. 426) zastúpený jedným kompletným exemplárom a dvoma fragmentami z ďalších listov. Z polozemnice 4 pochádza malé železné kovanie obdĺžnikovitého tvaru s pozdĺžnou konvexnou vypnulínou (obr. 5:8). Ku kovovým predmetom patrí ostroha nájdená v sídliskovej vrstve (obr. 5:9). Záchytné platničky má síce odlomené, no svojím tvarom sa zaraďuje k ostrohám skupiny V/B D. Bialekovej (1977, s. 138). Ostrohy tohto typu boli vyhotovené z tenšej železnej tyčinky, mali kratší bodec a relatívne širokú variabilnosť v koncových platničkách. V zásobnicových jamách sa okrem črepov, fragmentov mazanice našli v dvoch prípadoch i väčšie zlomky hlinených pekáčov. Používali sa pôvodne na praženie nedozretého zrna, sušenie zvlhnutého zrna po vybratí z obilníc a pečenie chleba (Kudrnáč 1981, s. 211). V zásypoch zásobnicových jam sa nachádzali i fragmenty kameňov z rotačných mlynčekov. Dve polovice jedného žarnova nájdené v zásype objektov 19 a 20 svedčia o ich súčasnom zániku. V sídliskových objektoch bol pomerne bohatý osteologický materiál. Pochádza z menších domácich zvierat. Kostí a parožia divej lovej zveri je iba zlomok. Vzhľadom na to, že sa lokalita nachádza na dunajskom brehu, prekvapí veľmi sporadický výskyt rybacích kostí a šupín. Naproti tomu početné nálezy šklabiek dokladajú pomerne hojnú konzumáciu tohto riečneho lastúrnika.

Na skúmanej ploche sa odkryli i štyri kostrové hroby. V troch boli uložené deti, v jednom dospelý jedinec. Hrobové jamy detí boli nepatrne zahĺbené do sterilného podlažia. Hrobová jama dospelého jedinca bola zahĺbená 20—30 cm do dĺžky polozemnice 120. Mŕtvi boli uložení na chrbte s určitými odchýlkami od smeru S—J. Ich skelety sú nekompletné následkom strávenia a čiastočného rozrušenia. Dospelý jedinec mal ruky ohnuté v lakťoch; ľavá bola preložená cez pás, pravá položená cez spodnú časť hrudníka. V hrobe 3 sa pri ľavej ramennej kosti našiel železný nožík a dve rolničky (obr. 5:10—11). Konča nôh bola malá hrncovitá nádobka. Inventár dovoľuje hrob zaradiť do 2. polovice 9.—1. polovice 10. stor. (Hrubý 1955, s. 266). Polozemnica, ktorú porušil hrob 4 patrí na základe keramiky do konca 9.—1. polovice 10. stor. Spomenutý hrob by na základe subpozície, i troch malých črepov z teľa tenkostennej nádoby nájdených pri kostre, bolo možné zaradiť do obdobia okolo polovice 10. stor. Zvyšné dva hroby boli bez nálezov.

Preskúmané sídliskové objekty sú na základe keramiky datované rámcovo do 9.—11. stor. s možnosťou prežívania do polovice 12. stor. Vyčlenenie užších chronologických úsekov nie je jednoduché. V tvaroch keramiky je výraznejšie zastúpené 9. stor. V prvých dvoch tretinách 10. stor. vykazujú tvary, výzdobné motívy i technológia výroby keramiky retardačné tendencie a kvantitatívny pokles. Odlišný charakter od keramiky 9. stor. majú až nádoby zo záveru 10. stor. tvoriace s nádobami z 11. stor. jeden kvalitatívny celok. Do 9. stor. patrí päť polozemníc. Do 1. polovice 9. stor. je možné zaradiť polozemnicu 4, v ktorej



Obr. 5. Mažla-Čenkov. Výber predmetov.

sa našlo železné obdĺžnikové kovanie s pozdĺžnou konvexnou vypnulínou (obr. 5:8). Kovania tohto typu sú na základe situácie v Pobeďime spoľahlivo stratifikované. Niekoľko kusov sa našlo v sídliskovej vrstve I v zásype hrobových jám, kam sa dostali sekundárne (Bialeková — ústne). Do tejto fázy osídlenia možno najskôr pričleniť ostrohu typu V/B (obr. 5:9) zo sídliskovej vrstvy (Bialeková 1977, s. 138; Kuzma—Bátora 1981, s. 153). Do prvých dvoch tretín 10. stor. patria dve polozemnice, sedem ďalších je z konca 10.—11. stor. Spoločný výskyt hrobov a sídliskových objektov na jednej ploche v pertraktovanom období nie je dosiaľ ojedinelý jav (Chropovský 1978, s. 138—141; Jakab 1981, s. 104—106; Vendtová 1969, s. 208—213; Vladár 1964, s. 98—99). Ich súčasnú existenciu počas jedného chronologického úseku treba vylúčiť. V Čenkove boli hroby, datované s rezervou do širšieho obdobia 2. polovice 9.—polovice 10. stor., rozložené na juhovýchodnom okraji sídliskového areálu mimo jadra osady s obytnými a hospodárskymi objektami.

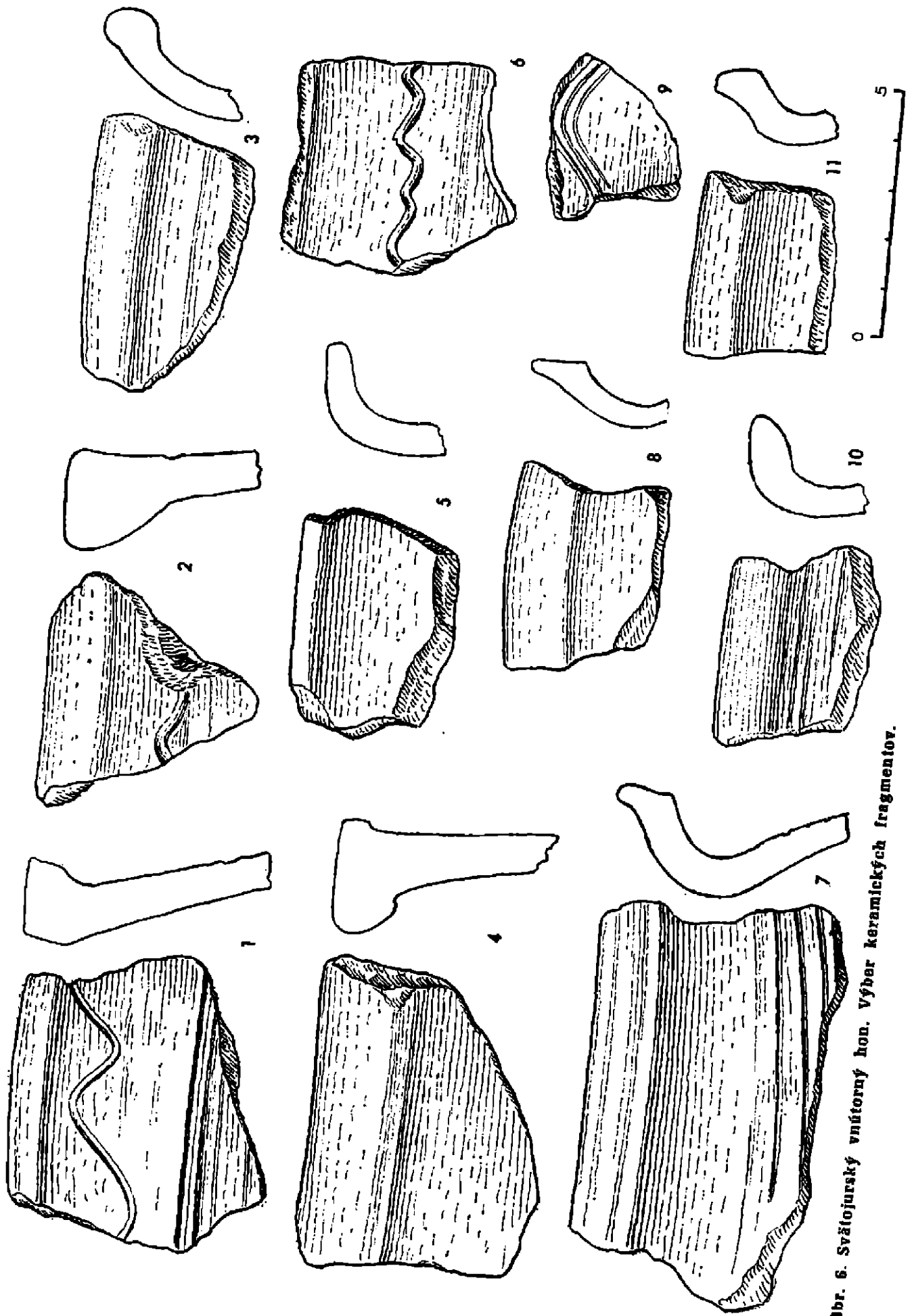
Plocha lokality je vymedzená z troch strán valom. Na juhovýchodnej strane, pozdĺž dunajského brehu, sa val nezachoval. Zanikol najskôr spolu s časťou 3—4 m vysokého brehu následkom erozívnej činnosti dunajského toku. V reze opevnením sa zistili minimálne tri fázy priekopy a tri fázy valových násypov. Najlepšie z nich poznáme tretiu poslednú fázu. I v súčasnosti dosahuje na východnej a severovýchodnej strane výšku cca 3 m. Táto fáza súvisí s povstaním F. Rákocziho II. v rokoch 1705—1711. Podľa historických prameňov dal totiž v máji 1708 Vak Bottyán v chotári Csenkepuszty vybudovať pomocou okolitého obyvateľstva zemné valové opevnenie zvané Csenkevár. Malo tvar trojuholníka s obvodom 700 krokov. Pred valom bola priekopa s hustou palisádou uprostred. Tento tábor spolu s táborom analogického charakteru na druhom brehu Dunaja zablokoval nepriateľskú riečnu dopravu a chránil dôležité pracovisko, kde sa neskôr vybuďoval pontónový most. Hoci bolo opevnenie vybudované za 8 dní, zakrátko odolalo s 300 člennou posádkou i opakovaným útokom silnejšieho nepriateľa. V auguste 1708 bolo opustené kuruckými vojskami, no vzápätí obsadené cisárskymi vojskami. V roku 1711 po ukončení povstania stráca definitívne svoj význam a zaniká (Villányi 1891, s. 34—35). V popisovanom vale možno rozpoznať prvú stavebnú fázu — zrejme pravekú. Násyp je navŕšený zo sytočiernej zeminy. Päťu jeho severozápadného ukončenia čiastočne prekrýva teleso kamennej deštrukcie, zachovanej do výšky 110 cm, pracovne označené ako druhá fáza (obr. 4). V jej vnútri možno rozpoznať dve okrajové steny z nasuchokladených väčších lomových kameňov vzdialené od seba 180 cm. Smerom von z opevnenej plochy sa ťahne do vzdialenosti 260 cm kamenná deštrukcia čelnej steny. Odkrytá situácia vylučuje možnosť, aby kamenná stena pôvodne súvisela so zemným opevnením zo začiatku 18. stor., pretože sa nachádza v jeho jadre a zemným násypom bola zjavne prekrytá. Kamenná stena tvorila čelnú plentu staršieho valového opevnenia. Potvrďuje to situácia z priestoru južného nárožia opevnenia. V tomto mieste zemný val z počiatku 18. stor. kamennú stenu neprekryl. Ťahal sa takmer súbežne s ňou vo vzdialenosti 5 m smerom do vnútra opevneného areálu. Okraj priekopy, ktorú možno dať do súvisu s valovým opevnením druhej fázy, začína od neho vo vzdialenosti 610 cm. Jej profil sa kompletne nezachoval. Severozápadná časť je zničená mohutnou priekopou zo začiatku 18. stor. V zachovanej časti, do vzdialenosti 330 cm od juhovýchodného okraja, dosahuje hĺbku 105 cm. Pri hľadaní analógií k druhej fáze valového opevnenia s priekopou sa zistilo najviac podobných stavebno-konštrukčných detailov na včasnostredovekých hradiskách z 9.—10. stor. I väčší odstup priekopy od valu nie je podľa viacerých analógií výnimočný (Bialeková 1978, s. obr. 8—9; Hrubý 1965, s. 213—232). Vzdialenosť priekopy

od čelnej steny valu, spolu s jej tvarom, hĺbkou i šírkou podliehali v každom prostredí prísnyim zásadám. V Čenkove bola vzdialenosť zaiste determinovaná potrebou dodržať bezpečnostný odstup zo statických dôvodov v málo súdržnom piesčito-sprašovom teréne (Bialeková 1978, s. 158, 160).

Rez opevnením neposkytol žiaľ žiaden materiál upresňujúci datovanie jednotlivých fáz. K pozitívnym uzáverom v tomto smere je možné dospieť interpretáciou historických prameňov. Najstarší doklad, viažúci sa k lokalite, je z roku 1135. Spomína sa tu „predium in villa Chenka“, ktoré daroval sv. Štefan jednému z predkov rodu Hunt-Poznan (Chaloupecký 1923, s. 358). Hodnovernosť donácie nie je spochybnená neskorším písomným záznamom. Potvrdzujú ju ďalšie písomné pramene a vzťah kráľa Štefana I. k príslušníkom tohto rodu (Hodál 1946, s. 136—164). Donačný akt v 1. tretine 12. stor. súčasne nepriamo poukazuje na určitú tradíciu existencie a význam majetku i v staršom období. O staršom preduhorskom pôvode názvu majetku dovoľujú uvažovať i výsledky bádania historickej jazykovedy. Pôvod neskoršieho názvu v podobe Csenke—Čenkov vidí J. Stanislav v slovanskom osobnom mene Čenka. Je pritom pozoruhodné, že sa názov v pôvodnom slovanskom tvare Chenka zachoval v písomnom prameni ešte i v 1. tretine 12. stor. (Stanislav 1948, s. 117, 322). Význam majetku Chenka sa zvyšuje jeho spojením s prepraviskom cez Dunaj v tomto mieste. Prechodov cez mohutný tok Dunaja nebolo v minulosti mnoho. Doložené sú iba tam, kde bol breh pevný bez močarín s možnosťou brodenia riečneho toku alebo prepraviska s kompou. Brody známe z písomných prameňov sú pri Ostrihome, Žltavskej Tóni, Komárne a Bratislave (Chaloupecký 1923, s. 108). O prepraviskách sú písomné pramene skromnejšie, rovnako ako v prípade Čenkova. Vysoké a pevné oba dunajské brehy tu však vytvárali priaznivé podmienky. Miestna tradícia prepravisko v Čenkove dokladá od nepamäti. Jeho existenciu umocňuje aj poloha priamo naproti rímskeho tábora Crumerum na maďarskej strane Dunaja. Začiatkom 18. stor. prepravisko využili aj kurucké vojská, ktoré sa: „prepravili cez Dunaj, kde bolo koryto najužšie“ (Villányi 1891, s. 34).

Stručnou rekapituláciou mozaikového obrazu môžeme dospieť k uzáveru, že v 9.—1. polovici 10. stor. sa v Čenkove rozkladal opevnený sídliskový celok, ktorého obyvateľa mohli byť viazaní povinnosťou strážnej služby riečneho prepraviska. Intenzita osídlenia sa v priebehu 1. polovice 10. stor. znižuje. Juhovýchodná časť opevneného areálu sa v tejto dobe využíva na pochovávanie. Jadro sídliskového celku bolo zrejme posunuté mimo skúmanú plochu. Výraznejší nárast osídlenia možno zaznamenať koncom 10. a počas celého 11. stor. Valové opevnenie s týmto sídliskovým celkom už nesúviselo a plnilo iba druhotnú funkciu. Sídliskový celok sa v tomto prípade označuje ako villa, čo je v latinskej terminológii 11.—12. stor. označenie pre neopevnený sídliskový celok s viacerými rodinami (Ratkoš 1978, s. 251). Obyvateľom v tejto dobe patrilo pohrebisko, rozkladajúce sa na vyvýšenej pieskovej dune zvanej Homokoš, vzdialené od sídliska 700 m. Takmer kompletne bolo zničené ťažbou piesku. Inventár z posledných hrobov (obr. 5:5—7) však dovoľuje pohrebisko rámcovo zaradiť do zmieneného obdobia (Nevizánsky 1977, s. 196). Poslednú zmenu na lokalite badať v 1. polovici 12. stor. Úzko súvisí zrejme s darovaním Čenkova spolu s pôdou prepoštstvu v Bzovíku (Bozóku) jedným z príslušníkov rodu Hunt-Poznan (Magyarországi vármegyel, s. 30).

Plocha preskúmaná dosiaľ v Mužli-Čenkove predstavuje iba zlomok z celkovej rozlohy opevneného areálu. Sú predpoklady, že terénny výskum v budúcnosti prinesie ďalšie pramene, ktoré môžu v mnohom upresniť a doplniť náš doterajší obraz o lokalite. Výsledky doterajšieho bádania by dovoľovali

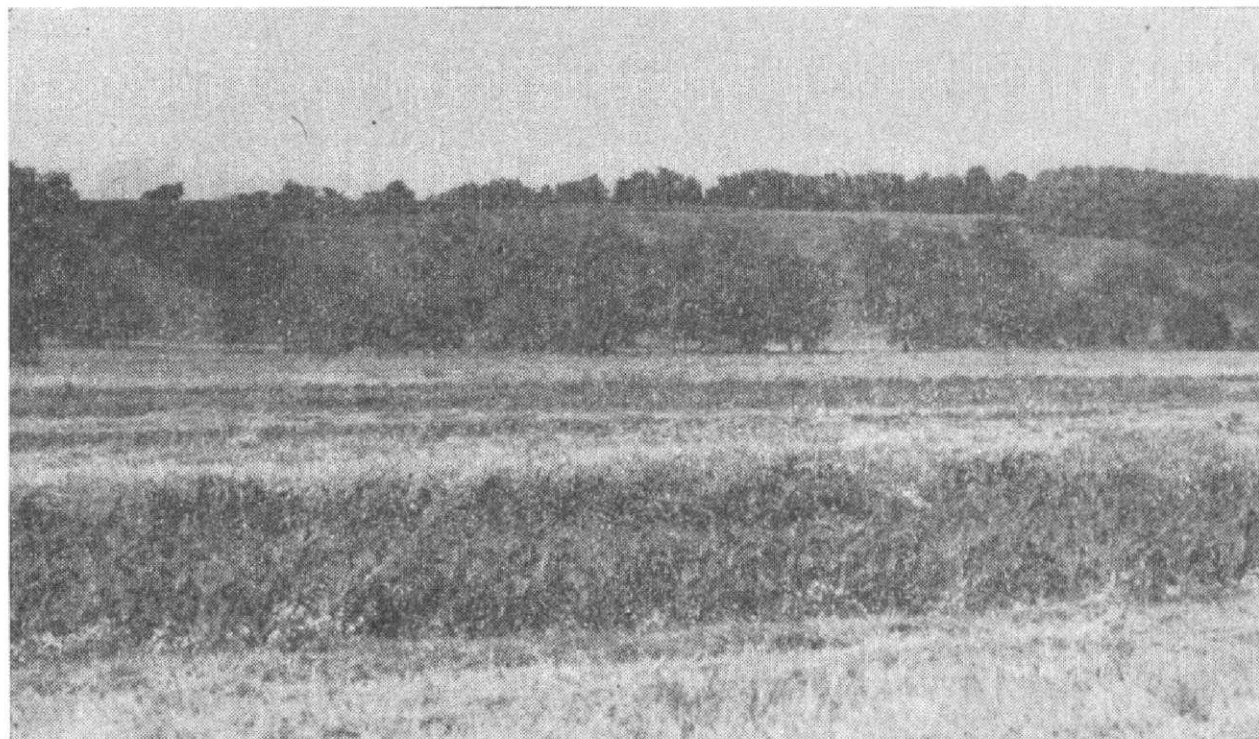


Obr. 6. Svátojurský vnitorný hon. Výber keramických fragmentov.

uvažovať o nej ako o najjužnejšie položenom veľkomoravskom hradisku na území Slovenska, ktoré nebolo zničené kultiváciou pôdy, ako mnohé inundačné hradiská na juhu tohto územia (Bialeková 1980, s. 30).

V rokoch 1977—1981 vykonali členovia dunajskej expedície viacero prieskumov aj v úseku medzi obcami Obid (okr. Nové Zámky) a Búč (okr. Komárno). V tomto nevelkom regióne ohraničenom na juhu mohutným tokom Dunaja a na severe diluviálnou terasou sa nachádzajú obce Obid, Mužla, Kravany a Búč so svojimi katastrálnymi územiami. Ich prírodné prostredie je pomerne jednotné. Možno ho charakterizovať ako naplavenú dunajskú nivu s močiarňami a lužnými lesmi v južnej časti katastra a odlesnenou terasou pokrytou sprašou a vlatým pleskom v severnej časti katastra.

Terénnym prieskumom po okraji a úpätí diluviálnej terasy sa v zmienenom úseku zistilo 13 lokalít s materiálom z rôznych období. Na desiatich lokalitách sa vyskytol i včasnostredoveký materiál rámcovo z obdobia 11.—13. stor. (Chaben—Kuzma—Rajtár 1982). Väčšinou ide o zlomky hrncovitých a kotlíkovitých nádob. Najbohatší materiál poskytla lokalita v polohe Svätajurský vnútorný hon. Nachádza sa juhovýchodne od majera Jurský Chlm, asi 500 m na VJV od kopca sv. Juraja, od ktorého je oddelená hlbokým úvozom. Diluviálna terasa, prevyšujúca v iných úsekoch inundačný terén o 12—20 m, v priestore popisovanej polohy zvoľna klesá do inundácie južným smerom (obr. 7). Na hornom okraji terasy sa na ploche ca 30×30 m zistila rozoraná kamenná deštrukcia s fragmentmi tehál, maltoviny a ľudských kostí. Na základe zistenej situácie tu môžeme doložiť zaniknutú sakrálnu stavbu s cintorínom, ktorej vznik v súvislosti s predpokladaným patrocíniom (sv. Juraj) môžeme položiť do obdobia 12.—polovice 13. stor. (Boháč 1973, s. 375). Na pozvoľne klesajúcom svahu terasy pod predpokladanou sakrálnou stavbou a pozdĺž jej južného úpätia sa na ploche ca 600×200 m nachádzali keramické fragmenty (obr. 6:1—11) datovateľné do 11.—14. stor. Sú dokladom zaniknutej stredovekej dediny, ktorá na rozdiel od ostatných prieskumom zistených lokalít, nezaniká v priebehu 13. stor.



Obr. 7. Svätajurský vnútorný hon. Časť diluviálnej terasy.

Stopy po zaniknutej sakrálnej stavbe a stredovekej dedine v polohe Svätajurský vnútorný hon sa nachádzajú 5000 m severne od vyššie popísanej v súčasnosti skúmanej lokality v Čenkove. Spolu s ďalšími prieskumom zistenými včasnostredovekými lokalitami nám pomáha dokresliť obraz o premenách štruktúry osídlenia v oblasti, v ktorej prioritné postavenie v predchádzajúcom období patrilo sídliskovému celku v Čenkove. V období 11.—13. stor. v tomto mikroregióne môžeme predpokladať dva typy sídliskových celkov. Do prvej skupiny patria sídliskové celky so sakrálnou stavbou. Okrem prieskumom zistenej lokality v polohe Svätajurský vnútorný hon sem patrí obec Kravany (Karva) s neskororománskou sakrálnou stavbou P. Márie zo začiatku 2. polovice 13. stor. (Súpis pamiatok 1968, s. 130) a obec Obid (Ebed) so zaniknutou románskou sakrálnou stavbou z polovice 12. stor., situovanou na okraj diluviálnej terasy (Mencl 1937, s. 39). Stredoveká dedina s ňou súčasná sa nachádzala južne od kostola v polohe Faluhely. Do druhej skupiny patrí deväť plošne menších sídliskových celkov bez sakrálnych stavieb. Ich výskyt sa koncentruje najmä v katastrí obce Búč a v západnej časti katastra obce Mužla. O ich charaktere na základe povrchového prieskumu nemáme detailnejšie predstavy. Typický pre ne je však ich zánik v priebehu 13. stor., úzko súvisiaci najskôr s integračným procesom, typickým pre toto obdobie (Habovštiak 1961, s. 479; 1973, s. 225).

Použitá literatúra

- Beranová, M.: Zemědělská výroba v 11.—14. století na území Československa. Praha 1975.
- Bialeková, D.: Nové včasnoslovanské nálezy z juhozápadného Slovenska. Slovenská archeológia X, 1962, s. 97—148.
- Bialeková, D.: Sporen von slawischen Fundplätzen in Pobedim. Slovenská archeológia XXV, 1977, s. 103—158.
- Bialeková, D.: Výskum a rekonštrukcia fortifikácie na slovanskom hradisku v Pobedime. Slovenská archeológia XXVI, 1978, s. 149—174.
- Bialeková, D.: Odraz franských vplyvov v kultúre Slovanov. IV. Medzinárodný kongres slovanskej archeológie, Nitra 1980, s. 28—32.
- Boháč, Z.: Patrocinia jako jeden z pramenů k dějinám osídlení. Československý časopis historický 21, 1973, s. 369—386.
- Eisner, J.: Slovensko v pravěku. Bratislava 1933.
- Habovštiak, A.: Príspevok k poznaniu našej nížinatej dediny v XI.—XIII. storočí. Slovenská archeológia IX, 1961, s. 451—481.
- Habovštiak, A.: Stredoveké zaniknuté sídliská ako predmet historickoarcheologického výskumu. Slovenská archeológia XXI, 1973, s. 221—225.
- Hodál, J.: Původ, osídlení a hodnota rodu Hunt-Pázmany. Historický zborník IV, 1946, s. 136—164.
- Hrubý, V.: Staré Město. Velkomoravské pohřebiště na Valách. Praha 1955.
- Hrubý, V.: Příspěvek k poznání velkomoravského obydlí. Památky archeologické LII, 1961, s. 486—495.
- Hrubý, V.: Staré Město. Velkomoravský Velehrad. Praha 1965.
- Chaloupecký, V.: Staré Slovensko. Bratislava 1923.
- Cheben, I.—Kuzma, I.—Rajtár, J.: Výsledky prieskumnej činnosti v oblasti výstavby Sústavy vodných diel na Dunaji. AVANS 1981, Nitra 1982, v tlači.
- Chropovský, B.: Nitra. Významné slovanské náleziská na Slovensku. Bratislava 1978, s. 133—142.
- Jakab, J.: Další kostry z Mikovho dvora v Nitře. AVANS 1980, Nitra 1981, s. 104—106.
- Kudrnáč, J.: Klučov. Staroslovanské hradíště ve středních Čechách. Praha 1970.
- Kudrnáč, J.: Několik upozornění k tzv. pražnicím. Archeologické rozhledy XXXIII, 1981, s. 209—211.

- Kuzma, I.: Zistovací výskum v Mužle-Čenkove, AVANS 1979, Nitra 1980, s. 120.
- Kuzma, I.—Bátora, J.: Prvá sezóna výskumu v Mužle-Čenkove. AVANS 1980, Nitra 1981, s. 152—154.
- Magyarország vármegyéi és városai. Esztergom vármegye. Budapest.
- Mencl, V.: Stredoveká architektúra na Slovensku. Praha—Prešov 1937.
- Nevizánsky, G.: Stredoveké pohrebisko v Mužle-Čenkove. AVANS 1976, Nitra 1977, s. 196.
- Novotný, B.: Sídliště lidu s kanelovanou keramikou v Hurbanově na Slovensku. Archeologické rozhledy V, 1953, s. 730—733.
- Novotný, B.: Nové nálezy kanelované keramiky na Dolním Pohroní. Archeologické rozhledy X, 1958, s. 605—617.
- Pleiner, R.: Slovanské sekerovité hřivny. Slovenská archeológia IX, 1961, s. 405—444.
- Ratkoš, P.: Naše sídliskové útvary v latinskej terminológii 9.—12. stor. Archaeologia Historica 3, Brno 1978, s. 247—253.
- Skružný, L.: Příspěvek k třídění a chronologii slovanských otopných zařízení na území ČSSR. Památky archeologické LIV, 1963, s. 234—262.
- Stanislav, J.: Slovenský juh v stredoveku. Turčiansky sv. Martin 1948.
- Súpis pamiatok na Slovensku I. Bratislava 1968.
- Vendtová, V.: Slovanské osídlenie Pobedima a okolia. Slovenská archeológia XVII, 1969, s. 119—224.
- Villányi, S.: Nehány lap Esztergom város és megye multjából. Esztergom 1981.
- Vladár, J.: Archeologický výskum v Branči pri Nitre, v rokoch 1961—1962. Archeologické rozhledy XVI, 1964, s. 63—69.

Zusammenfassung

Die Untersuchungsergebnisse der frühmittelalterlichen Besiedlung in Mužla-Čenkov

Čenkov liegt im südwestlichen Teil des Ortskatasters von Mužla (Bez. Nové Zámky), wo die Mitarbeiter des Archäologischen Instituts der SAV aus Nitra seit dem Jahr 1979 Geländeforschungen in der Lage Vilmakert unternehmen. Die Fundstätte liegt am linken Donauufer im Flußkilometer 1735, 2—5. Von den bisher untersuchten 200 Siedlungsobjekten und vereinzelt Gräbern stammen höchstens 30 % aus dem frühen Mittelalter. U. a. wurden 14 teilweise unter der Glände vertiefte sogenannte Grubenhäuser freigelegt. Ihre vertieften Teile lassen rechteckige bis viereckige Dispositionen erkennen (Abb. 1—2), deren Fläche sich zwischen 5,1—14,4 m² bewegt; die Vertiefung betrug 12—65 cm. In 13 Objekten wurden in den Ecken Öfen aus mörtellos gefügtem Bruchstein gefunden (Abb. 1—3), deren Lage der Art ihrer Bedienung und den örtlichen Witterungsbedingungen entsprach. Den zweiten Typ der Siedlungsobjekte vertreten die Vorratsgruben mit runden Mündungen, von denen die Wände senkrecht oder schräg zur geraden Sohle strebten. Die Bauchigkeit war in der oberen Hälfte am größten. Der letzte entdeckte Typ der Siedlungsobjekte waren Abfallgruben mit unregelmäßigen Formen, deren ursprüngliche Funktion unbekannt ist. In den Ausfüllungen der Siedlungsobjekte war relativ gleichartiges Material vertreten, am häufigsten Scherben mehr oder weniger großer mit Wellenlinien und Umlauflinien verzierter Gefäße (Abb. 3:1—2,4). Eiserne Fundstücke bestanden in der Regel aus korrodierten Fragmenten unbekannter Funktion. Umso bemerkenswerter ist deshalb der Fund beilartiger Werkzeuge vom 2. Typ R. Pleiners. In den Vorratsgruben lagen noch Fragmente tönerner Bratpfannen und verschiedener Mahlsteine. Das osteologische Material war verhältnismäßig reich, vor allem handelte es sich um Knochenreste der Haustiere, wesentlich schwächer vertreten waren Jagdtiere. Angesichts der Tatsache, daß die Fundstätte am Donauufer liegt, überrascht das seltene Vorkommen von Fischgräten und -schuppen. Auf der Untersuchungsfläche wurden 4 Skelettgräber freigelegt, drei von ihnen bargen die Überreste von Kindern, in einem hatte man einen Erwachsenen beigesetzt. Die Gräber waren nur seicht in das Gelände vertieft. Die Toten bestattete man in Rückenlage, mit bestimmten Abweichungen in N—S Richtung. Die Skelette

waren nur unvollständig erhalten, ihre Reste stark angegriffen. Im Grab 3 fand man am linken Schlüsselbein ein eisernes Messerchen und zwei kleine Glocken (Abb. 5:10—11). Am Ende der Füße lag ein kleines topfartiges Gefäß.

Von den Siedlungsobjekten gehören 5 Grubenhäuser in das 9. Jh. und man kann das Grubenhaus 4 genauer in die 1. Hälfte dieses Jh. datieren, in dem ein eiserner länglicher Beschlag gefunden wurde (Abb. 5:8). Dieser Siedlungsphase läßt sich auch am ehesten ein Sporn des Typs V/B B. Bialekovas aus der Kulturschicht zuteilen. In die beiden ersten Drittel des 10. Jh. gehören zwei Grubenhäuser, sieben weitere stammen vom Ende des 10.—11. Jh. Die Gräber wurden mit bestimmten Vorbehalten in der breiteren Zeitraum, von der 2. Hälfte des 9. Jh. bis in die Mitte des 10. Jh. datiert.

Die Fläche der Lokalität ist an drei Seiten von einem Wall umgeben, der am Anfang des 18. Jh. erbaut wurde. In seinem Körper lassen sich zwei Bauphasen unterscheiden, eine vorzeitliche und eine frühmittelalterliche (Abb. 4). Diese besteht aus einem 180 cm breiten steinernen Stirnmantel mit Lehmaufschüttung. Der Grabenrand beginnt 610 cm vor dem Stirnmantel. Der Nordwestteil des Grabens wurde von einem mächtigen Graben aus dem Anfang des 18. Jh. zerstört. Am erhalten geblieben Abschnitt erreicht der ursprüngliche Graben eine Höchsttiefe von 105 cm.

Die kurze Rekapitulation des mosaikhaften Forschungsbildes führt zur Schlußfolgerung, daß sich im 9. bis in die 1. Hälfte des 10. Jh. in Čenkov ein befestigter Siedlungskomplex ausgebreitet hat; dessen Bewohner vorpflichtet sein mochten, den Flußverkehr zu beaufsichtigen. Die Siedlungsintensität sank dann im Laufe der 1. Hälfte des 10. Jh., als man den südöstlichen Teil des befestigten Areals zur Beisetzung Verstorbener zu verwenden begann: ein Wachsen folgte erst Ende 10.—11. Jh. Die Wallbefestigung hängt mit diesem Siedlungskomplex im großen und ganzen nicht mehr zusammen und erfüllt nur eine sekundäre Funktion. Den Siedlungsbewohnern gehörte das Gräberfeld in der 700 m weit entfernten Lage Homokoš. In der 1. Hälfte des 12. Jh. erlischt die Besiedlung dieser Lokalität, was offenbar mit ihrer Schenkung samt Grund und Boden an die Propstei von Bzovik zusammenhängt. Die bisherigen Forschungsergebnisse sollten es gestatten, Čenkov im 9. bis Anfang des 10. Jh. als südlichsten großmährischen Burgwall der Slowakei anzusehen, der durch Bodenkultivierung vernichtet wurde, wie andere Inundationsburgwälle in diesem Gebiet.

Die Geländeerkundungen am Rand und Fuß der Diluvialterrasse zwischen den Gemeinden Obid (Bez. Nové Zámky) und Búč (Bez. Komárno) haben 10 frühmittelalterliche Lokalitäten entdeckt. In der Lage Svätajurský vnútorný hon, etwa 5000 m nördlich von Čenkov, konstatierte man Spuren nach einem untergegangenen Sakralbau mit Friedhof und mittelalterlichen Dorf (Abb. 6:1—11; 7). Hand in Hand mit weiteren von den Erkundungen festgestellten Lokalitäten helfen sie uns ein Bild von den Änderungen der Siedlungsstruktur dieser Gegend zu entwerfen, in der dem Siedlungskomplex Čenkov in der vorhergegangenen Epoche eine führende Stellung zugefallen war.

Abbildungen:

- Abb. 1. Mužla-Čenkov. Grubenhaus Nr. 4.
- Abb. 2. Mužla-Čenkov. Grubenhaus Nr. 16 mit steinernem Ofen.
- Abb. 3. Mužla-Čenkov. Steinerne Ofen aus dem Grubenhaus Nr. 16.
- Abb. 4. Mužla-Čenkov. Schnitt durch die Wallbefestigung.
- Abb. 5. Mužla-Čenkov. Auswahl von Fundstücken.
- Abb. 6. Svätajurský vnútorný hon. Auswahl keramischer Fragmente.
- Abb. 7. Svätajurský vnútorný hon. Teil der Diluvialterrasse.

