

Kouřil, Pavel; Plaček, Miroslav

Revizní průzkum hradů Quingburgu a Koberštejna (okr. Bruntál)

Archaeologia historica. 1986, vol. 11, iss. [1], pp. 221-234

Stable URL (handle): <https://hdl.handle.net/11222.digilib/139622>

Access Date: 16. 02. 2024

Version: 20220831

Terms of use: Digital Library of the Faculty of Arts, Masaryk University provides access to digitized documents strictly for personal use, unless otherwise specified.

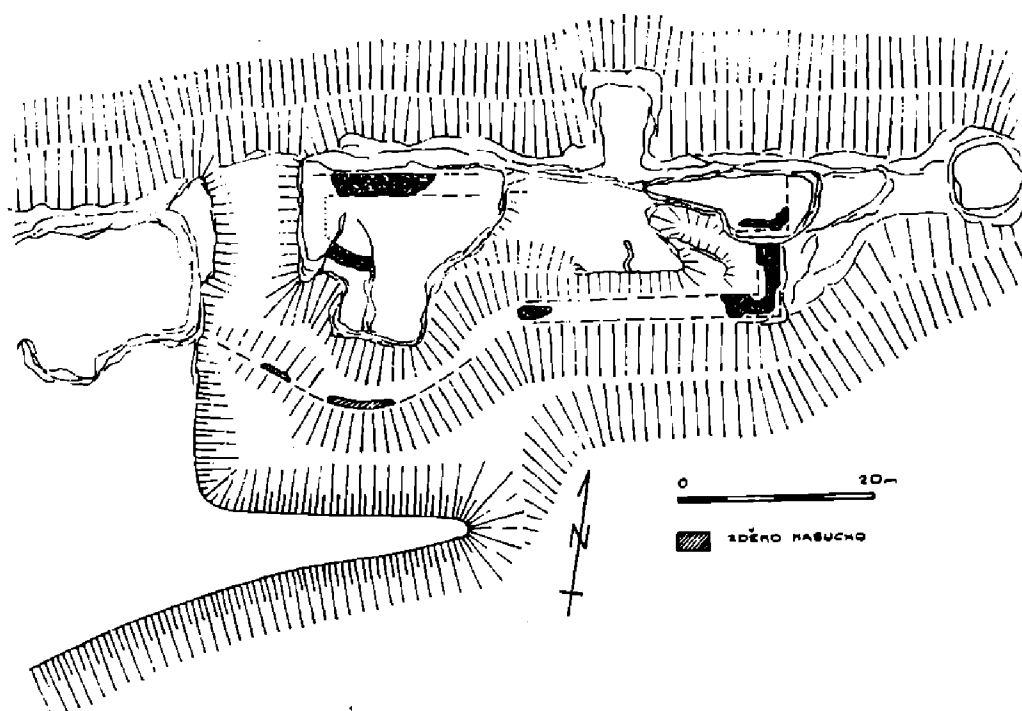
Revizní průzkum hradů Quingburgu a Koberštejna (okr. Bruntál)

PAVEL KOUŘIL-MIROSLAV PLAČEK

Při výzkumech hradů v české části Slezska většina odborníků přihlíží k pracím předválečného badatele německého původu Herberta Weinelta. Za poměrně krátkou dobu publikoval řadu monografických i syntetických prací, které byly, až na silné nacionální zabarvení a pochybné typologické hodnocení, pokládány fakto- graficky za kvalitní a spolehlivé.¹ Při bližším pohledu a podrobnějším zkoumání jednotlivých objektů však bohužel musíme konstatovat značnou povrchnost práce, schematicnost závěrů a vysloveně chybné zaměření lokalit a jejich interpretace v detailech i celku. Máme na mysli omyly věcné, chybně zachycující dodnes nad- povrchově zachované korpusy architektury, přičemž analytické hodnocení prakticky schází.

Celkově lze říci, že řada jím zpracovaných lokalit je použitelná jen jako ne- příliš významné vodítko, pouze malá část může, po pečlivém prověření, posloužit jako vhodný podklad.² Tato tvrzení se pokusíme doložit výsledky revizního průzku- mu dvou významných hradů nad údolím Černé Opavy a stručnou komparací se závěry H. Weinelta. Přitom zcela náhodně došlo k volbě objektů zpracovaných tímto badatelem s rozdílnou věrností, což se při srovnání ukáže.

Prvním z revidovaných hradů je tzv. Quingburg, jenž své jméno v ústech německého obyvatelstva dostal od skalnatého výběžku horského hřebene – Quing- steinu, jenž se nyní nazývá Sokolí skalou.³ Výběžek má nadmořskou výšku 868 m



Obr. 1. Hrad Quingburg, revizní půdorysné zaměření (stav v květnu 1984).



Obr. 2. Hrad Quingburg, dochované zdivo na předním skalisku.



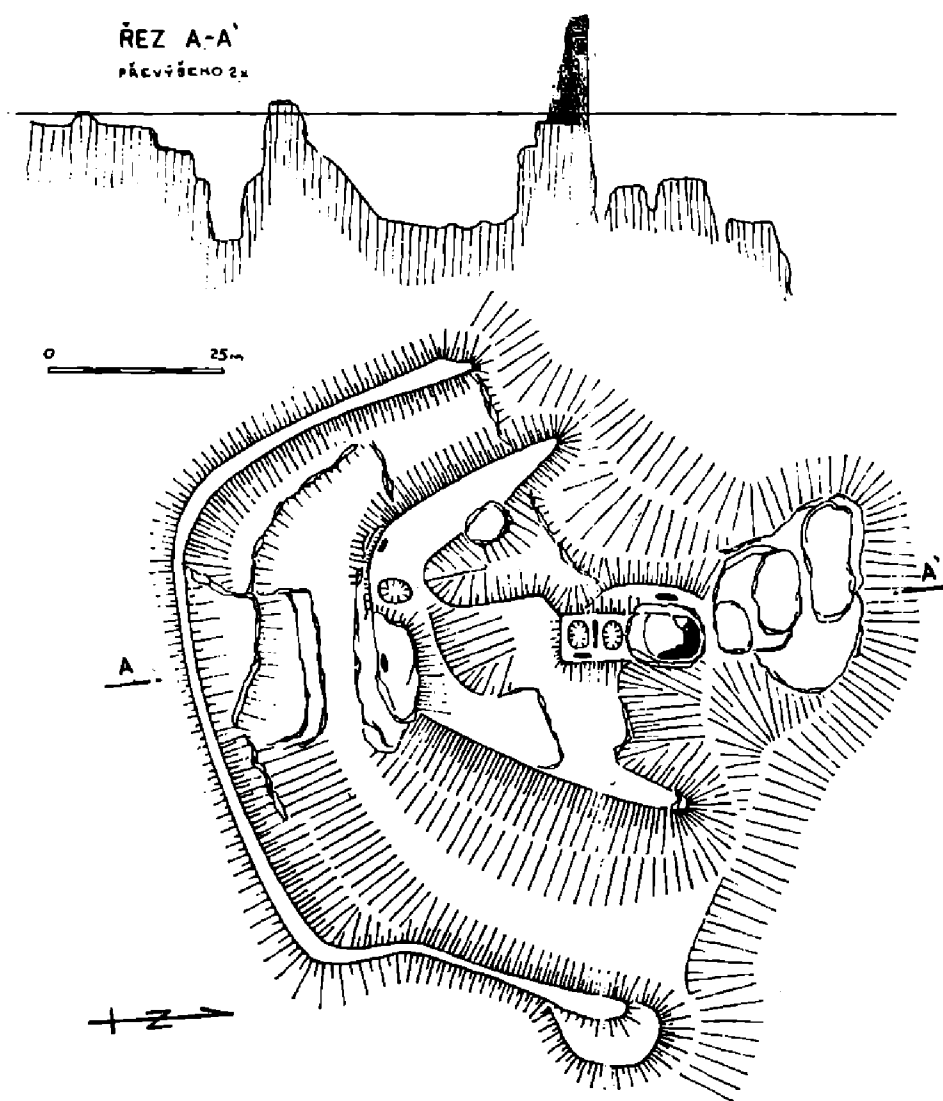
Obr. 3. Hrad Quingburg, zadní skalisko s torzem zdiva.

a na severu a východě, kde je ukončen, spadá strmě dolů. Díky tomu má výtečnou polohu pro pozorování a údolí Černé Opavy je v dohledu v délce asi 8 km. Vzdálenost 3,5 km, kterou činila délka cesty do údolí pod hradem, mohl tedy i pěší ujit dříve, než k téměř místu dorazila zjištěná civilní či vojenská družina.

Samotný hrad zaujímá až nejzazší část výběžku, která je od jeho rozšiřující se části oddělena uměle upravenou průrvou širokou 8–10 m, přecházející na jihozápadě v 15–18 m široký příkop. Skalisko před ní nenese stopy využití, ale vzhledem k jeho výšce pasívně chránilo hrad před střelbou ze stoupajícího hřebene.⁴ Přístupová cesta vedla podél jeho jižní stěny a po překročení části příkopu dále po terase, ohraničené zídkou kladenou na sucho, až ke vstupu ve zmizelé hradbě spojující na jihu dvě samostatné skály hradu (obr. 1).

Přední a rozlehlejší má na severní straně zeď 2,2 m silnou, rozsedlinu na jihozápadě uzavírala jiná zeď, jejíž dochovalý vnitřní líc je zaoblen. Podle všeho zde stálo jediné nepravidelné stavení rozměrů 12 × 8 m, snad věžovitého charakteru (obr. 2).

Zadní skalisko je jen nepatrně nižší a jeho plocha zde dovolila postavit pouze štíhlou hranolovou věž rozměrů 5,5 × 6 m, z níž se zachovalo torzo jihovýchodního nároží (obr. 3). Pod ním se ke skalisku připojovala 2,2 m silná hradba zalamující se ve vzdálenosti 5 m na západ, kde se patrně připojila k přednímu skalisku. Prostor jí uzavřený tvořil intimní nádvoří, v jehož východní části pod zadní skálou je prohlubeň, asi pozůstatek cisterny.

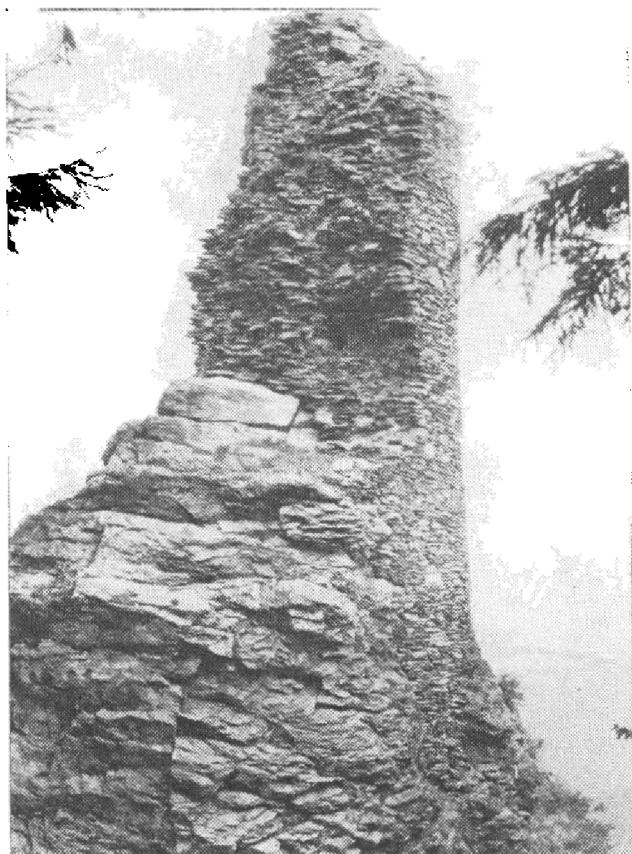


Obr. 4. Hrad Koberžetjn, revizní půdorysné zaměření a řez (stav v květnu 1984).

S ní zřejmě souvisel žlábek vytesaný do plochého skalnatého povrchu nádvoří. Je široký 14 až 25 cm, hluboký 23–30 cm a má sklon do vnitřní pukliny nad místem předpokládané cisterny. Účelem žlábků bylo tedy odvodňovat plochu nádvoříčka, což jistě vzhledem k nemožnosti vsakování a hojným srážkám bylo nutné, a jednak plnit cisternu v nejnižší části hradu. Její eventuální přepad stékal po stráni a provoz hradu nerušil. Vyčištění žlábků přineslo nečetný archeologický materiál včetně několika železných předmětů.

Pokud jde o funkci hradu, je více než evidentní. Jeho velikost a poloha na místě dalekého rozhledu nad cestou vedoucí údolím jej předurčují jako strážní, kontrolní a hlásný bod. Komunikace podél Černé Opavy spojující Vrbno se Zlatými Horami, jakožto součást trasy Nisa–Olomouc, vedla pak dále na Bruntál a do Olomouce.⁵ Nejvyšší bod překračovala v sedle u Horního údolí ve výšce asi 710 m nad mořem, větev přes Heřmanovice šla o několik desítek metrů výše. Význam hradu je podtržen také bezprostřední blízkostí zemské hranice, která však nebyla stanovena natolik přesně, aby podle ní bylo zcela zřejmé, kdo hrad zbudoval.

Podobné problémy přináší i pokus o datování jeho vzniku a trvání. Chybí jakékoliv historické zprávy a otázka analogií je dosti komplikovaná. Hrad se musel značně přizpůsobit formě staveniště a byl tím méně poplatný dobovým zvyklostem. Proto nelze pokládat sevřenou dvouvěžovou dispozici s mezilehlým dvorkem za produkt pokročilého 14. století, spojovaný obvykle s dobou Karla IV. Již proto ne, že na Moravě je tento typ zastoupen velmi skrovně. Velmi nápadná je značná podobnost s nedalekým Rabštejnem, o němž Z. Gardavský soudí, že byl vybudován biskupem ve 2. pol. 13. stol., pro což však neuvádí žádné doklady.⁶ Pokud uvažujeme o funkci strážní nad pohraniční komunikací, můžeme počítat s obdobím zhruba mezi lety 1306, kdy Zlatohorsko náleželo k Opavsku (r. 1339 Mikuláš II. postoupil králi Janovi hrad Edelštejn, Zlaté Hory, Heřmanovice a Arnoltovice se zlatými



Obr. 5. Hrad Koberštejn, torzo palácové stavby.



Obr. 6. Hrad Koberštejn, torzo palácové stavby a zbytky zdiva pod skálou.

doly) a 1342, kdy se vratislavský biskup stal leníkem českého krále, jako s termínem, kdy zřejmě definitivně poklesl význam hranice a tím i potřeby ji střežit. Vznik hradu je pak snad možné předpokládat někdy po roce 1284, kdy se Mikuláš I. stává suverénem celého Opavska.⁷

Existence Koberštejna vzdáleného vzdušnou čarou 4 km, jenž měl bezesporu rovněž úlohu střežit tuto komunikaci, nasvědčuje však tomu, že stavebníci byli odlišní. Zdvojení stráží by bylo nákladné a zbytečné, zejména z důvodů absence hospodářského zázemí. Zdá se proto, že pandantem biskupského Koberštejna byl zeměpanský Quingburg, střežící přístup ke křižovatce cest u Vrbná od Zlatých Hor. Otázka Pustého hradu a Rabštejna je komplikovanější, ale výstavba dvou biskupských hradů za sedlem Orlíka (990 m n. m.), pouze 2 km od markraběcího hradu ve Vrbně, je jen málo pravděpodobná. K této problematice se vrátíme jinde.

Dalším zdrojem informací jsou nálezy hmotné kultury (obr. 7). Malá kolekce archeologických artefaktů ze starších sběrů je uložena v OVM Bruntál a koresponduje s těmi, které byly získány při revizním průzkumu.⁸ Jde o celkem jednoduchý materiál většinou šedé, resp. šedohnědé barvy vypálení, méně častý je béžový střeš. Hmota je převážně středně hrubá ostřená, často s kaménky (1–2 mm), výjimečně se zrníčky tuhy. Výzdoba většinou obvodovým žlábkováním (úzké a hluboké i širší mělké žlábký), ale i radélkem. Při výrobě se uplatnily obě techniky, avšak nálep převládá. Okraje jsou běžné profilace a patří hrncům i džbánům. K nejstarším se hlásí poměrně vysoké římsovité okraje opatřené engobou a zdobené mělkým žlábkováním na vnější ploše. Dna nesou stopy podsýpky, stejně jako knoflíkovitá držadla zvonovitých poklic. Nalezen byl i přeslen z lupku. Železné předměty jsou pak zastoupeny dvěma hroty, z nichž subtilnější s trnem patří střele luku a neúplný masívnější s tulejkou střele kuše, dále neúplnou střenkou nože s otvorem pro nýt a hřebíkem. Celkově můžeme soubor rámcově vročit do závěru 13. a do 14. stol. s tím, že jsme si vědomi jeho nereprezentativnosti i toho, že eventuální výzkum může přinést korekci dosavadního datování fortifikace.

Problematiku časového zařazení lze tedy při současných znalostech shrnout konstatováním, že hrad byl vystavěn někdy na konci 13. či na přelomu 13. a 14. století a opuštěn zhruba o století později, nebo i dříve.

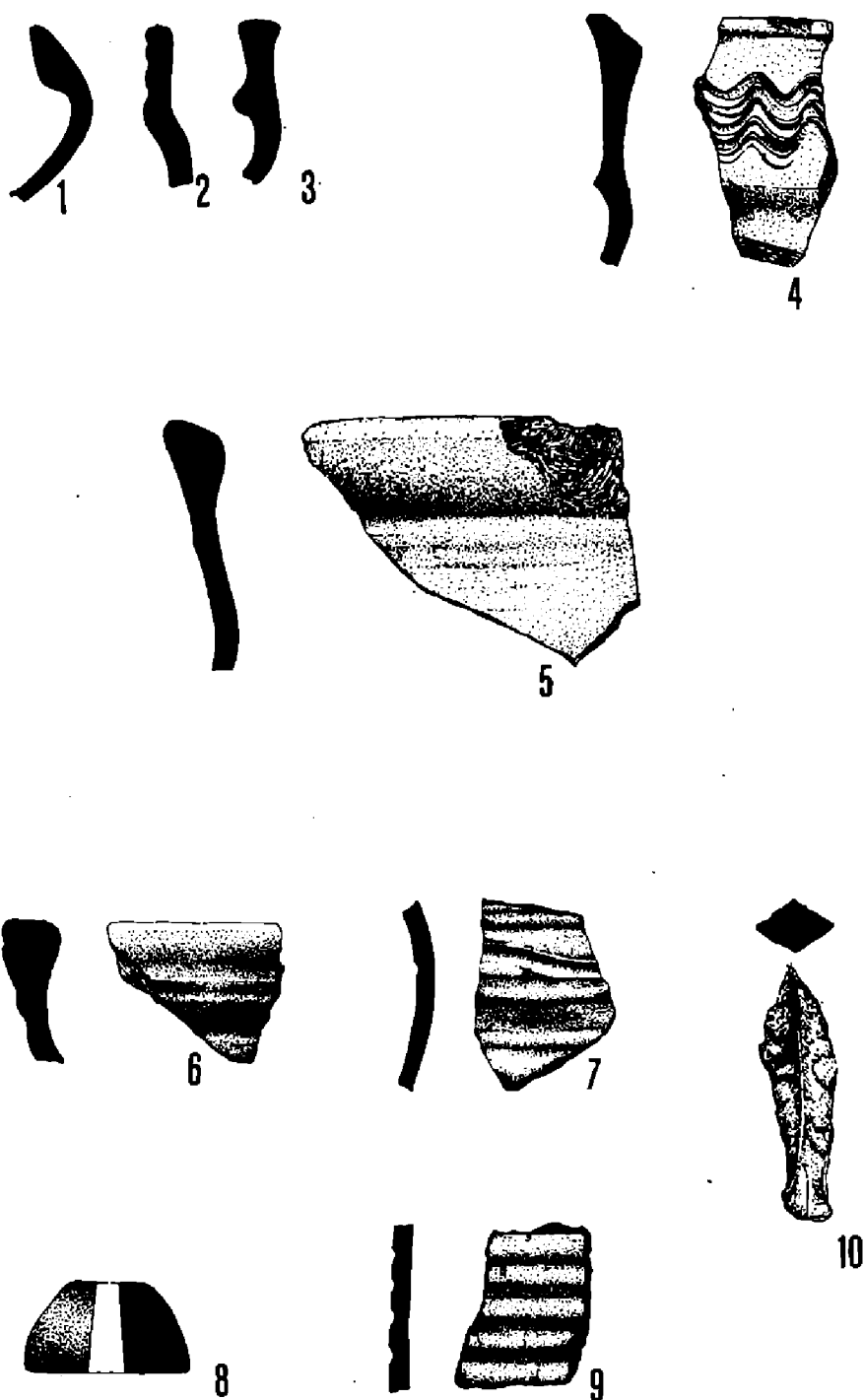
Srovnáme-li naše zjištění s údaji publikovanými H. Weinelttem vidíme, že skutečnosti poměrně dobře odpovídá půdorys.⁹ Kromě chybné orientace schází zídka nasucho. určující komunikační schéma, není rozpoznáno nároží hranolové věže, oblouk hrádky v rozsedlině je zachycen rovně a tloušťka zdi je udána o 0,4 m silnější. Závažnější je však datování, neboť klade počátky hradu do první poloviny 13. stol., což je ovšem nepravděpodobné. Otázka stavebníka, kterou řeší biskupským založením zůstává otevřená, i když výše uvedené důvody ukazují spíše na markraběte, respektive na krále.

Při stavbě Koberštejna využil stavebník podobný skalnatý výběžek (911 m nad mořem), vybíhající tentokrát severovýchodním směrem z vrcholu okrouhlé kupy Zámeckého vrchu (934 m n. m.). Pohledově obsáhl asi 6 km údolí směrem jižním a sedlo, kterým směřovala cesta do Zlatých Hor, takže strážní funkci vůči příchozím od Vrbná mohl vykonávat spolehlivě. K cestě na úpatí byl jen 1 km, ovšem s 200 m výškového rozdílu, takže kontrola procházejících byla zajištěna. O tom, že jde opravdu jen o strážní hrad svědčí též chybějící hospodářské zázemí, neboť nejbližší Heřmanovice a Ondřejovice (7,5 a 6 km vzdálené) měly vlastní feudální sídla.

Přístupu k centrálním skaliskům se zbytky hradu bránil nepravidelný oblouk valu s rozpětím 100 m. Příkop byl 13–28 m široký a ve střední části trojstupňovitě zasekaný do skály. Nejhlubším místem je skalní soutěska široká 4 m, a to 9 m pod úrovní valu. Dno příkopu od krajů do středu stoupá, na koncích je ukončeno prud-

ce klesajícím terénním stupněm, který vstup do příkopu znesnadňuje. Ten byl současně bráněn z konců menšího oblouku opevnění hradu, které dvěma vytaženými cípy kryje boky areálu podobně jako uši bastionů barokních opevnění. Čelní část tvoří mocné skalisko zvenčí přitesané, které se zděnou nástavbou fungovalo jako štít, jímž bylo nádvoří hradu cloněno před střelbou spodní a střední skupinou úhlů. Z hradby zůstaly pouze dva beztvaré kusy, ale o způsobu opevnění hovoří s dostatečnou výmluvností (obr. 4).

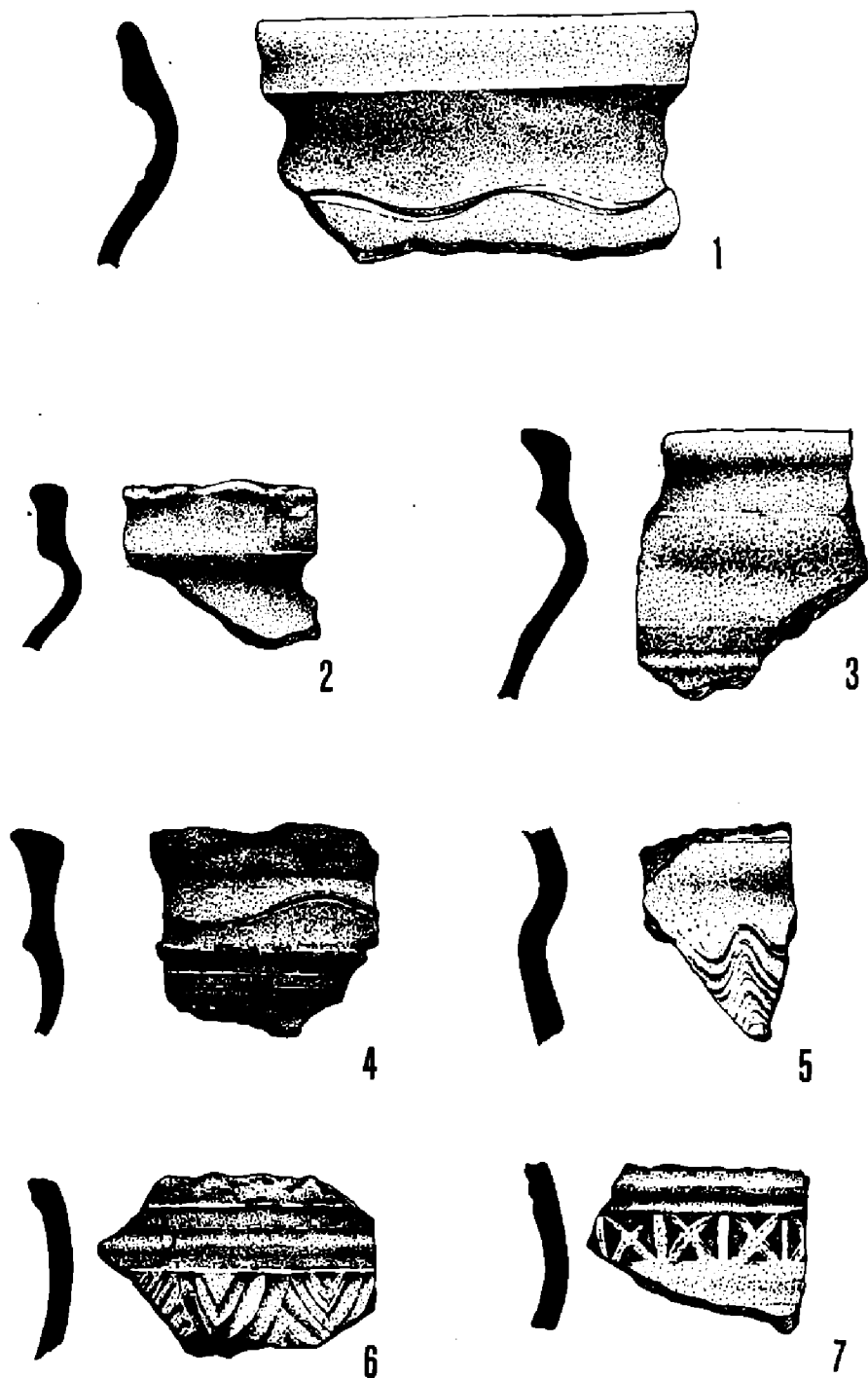
Nádvoří hradu je značně členité. Na západě je kamenitá proláklina, na východě ploché skalisko a tak jediná nevelká provozní plocha je na severovýchodě. Nejzajímavějším a nejlépe dochovaným útvarem je asi 7,5 m vysoký stěp zdiva, stojící na stejně vysoké skalní jehle v nejzazší části dispozice. Na severu je zaoblen, avšak na východě a západě přechází v rovnou plochu. Vnitřní líc zdi 2 m silné je



Obr. 7. Hrad Quingburg -
archeologické nálezy.

pravoúhle tvarován, na severozápadě je v patře zřetelná okenní špaleta, šířka střepe mezi rovnými boky je 6 m (obr. 5).

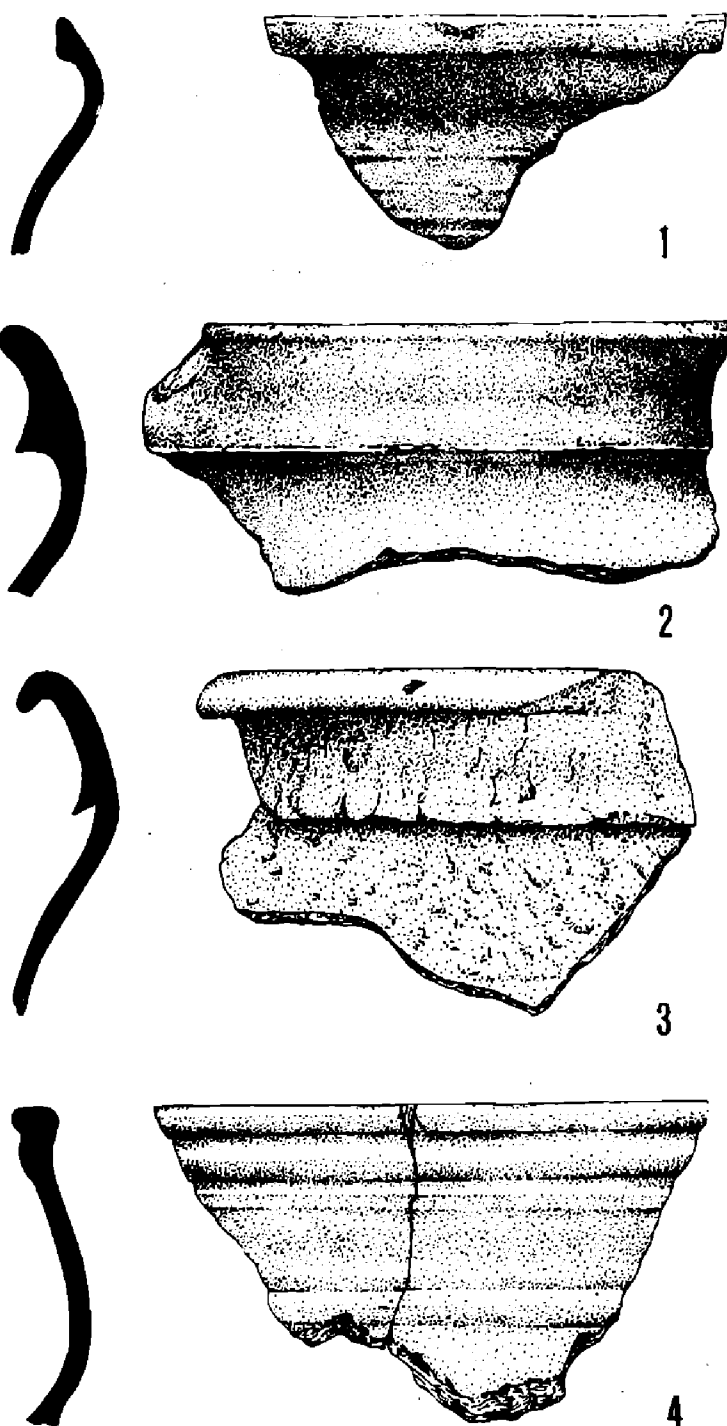
H. Weinelt interpretoval torzo jako pozůstatek válcového bergfritu, což převzala veškerá pozdější literatura.¹⁰ Skutečnost je však jiná. Jedná se o zaoblené čelo palácové stavby asi 20 m dlouhé, mírně se jižním směrem rozšiřující. Důkazem jsou nejen plochy, do nichž přechází zaoblení čela, ale i pravoúhlý interiér a zbytky zdiva pod skálou, určující rozsah stavby, která se neomezila na její malou plochu a sestoupila pod ni (obr. 6). Podle všeho byla troj až čtyřprostorová. Již jen dokreslující je zcela nevhodné situování uvažovaného bergfritu, jenž v zadní chráněné poloze neměl smyslu.¹¹ Pod palácem na západě je další zbytek zdiva, dokládající možnost úzkého parkánu připojeného k izolovaným skalám na severu a na opačné straně, po zalomení, ke konci oblouku štitové zdi.



Obr. 8. Hrad Koberštejn – keramické nálezy.

Také Koberštejn nezanechal nejmenší stopu v písemných pramenech, což můžeme u hradů s výrazně strážní funkcí pokládat za charakteristický rys. Pouze v urbáři Zlatých Hor z r. 1687 je o něm mezi jinými zmínka (Koberstein), což může eventuálně odrážet skutečné původní pojmenování.¹² Kamenitý terén a sutě z destrukované architektury sice značně zkomplikovaly pokusy o povrchový sběr, avšak z výzkumu, který prováděl v letech 1939–1940 W. Titze, máme k dispozici poměrně slušnou kolekci nálezů, které se pokusíme dále vyhodnotit (obr. 8, 9).¹³

U nalezených keramických zlomků převládá nálepová technika a oxidační barva vypálení (béžová až cihlově červená), poměrně dost je typického bílého střepu ojedinele malovaného červenou linkou. Časté jsou i výdutě s kovovým leskem, výjimečně se vyskytla na vnější straně i hnědá poleva. Hmota je převážně středně hrubá, ostřená, v některých případech i s kaménky. U okrajové profilace převládá okružní a okraje ovalené, patřící džbánům, hrncům, event. mísám. Dna nesou stopy



4 Obr. 9. Hrad Koberštejn – keramické nálezy.

podšýpky i odříznutí, ucha jsou běžná pásková s dolíkem pro uchycení k tělu. Mimo keramiku byla získána ještě struska, sklo, kosti, bronzový plech a uhlíky.¹⁴ Na základě dosavadních znalostí a s přihlédnutím k nepřilíš velké četnosti souboru klademe jej rámcově do 14.–15. stol.¹⁵

Co se týká analogií, bloková dispozice se v Čechách a na Moravě objevuje již ve 13. stol.,¹⁶ v polské části Slezska pak počátkem 14. stol.¹⁷ Zajímavým motivem je náznak kombinovaného štítu v čele hradu. V případě, že by přitesaná skála byla skutečně korunována silnou štítovou zdí, šlo by o velmi vzácné uplatnění fortifikačního prvku podunajské provenience. Zde je však navozeno využitím terénu a proto bez časových spojitostí.

Zvážíme-li uvedené poznatky, můžeme předpokládat vznik Koberštejna na přelomu 13.–14. stol., resp. na jeho počátku, což celkem koresponduje s Quingburgem, s nímž jej poutá příčinná vazba. Časovou prioritu nelze ovšem spolehlivě určit, a proto přesně nevíme, který z nich vynutil svou existencí stavbu druhého, i když archeologický materiál napovídá, že Quingburg by mohl být starší. Také zánik obou hradů úzce souvisí a proběhl asi dost brzy, nejpozději do konce 14. stol.

Výsledky srovnání revizního průzkumu s informacemi H. Weinelta¹⁸ jsou v tomto případě mnohem rozdílnější. Mimo značnou schématickosti nákresu jím zobrazené tvary a rozměry neodpovídají realitě. Zásadním omylem je pak záměna zaobleného čela paláce za věž a předpoklad paláce na severních skalách, což zcela mění skutečnou skladbu a smysl částí i celku. Chybné je rovněž datování do raného 13. stol., které je s přihlédnutím ke všem okolnostem nemožné. Pravděpodobný je pouze stavebník hradu, vratislavský biskup.

Vzhledem k tomu, že revizní průzkum, provedený v květnu 1984 přinesl nejen upřesnění, ale i zjištění zcela nových skutečností, dovolujících také nové interpretace, pokládáme další revize obdobných objektů za žádoucí a prospěšné.

Poznámky

- 1 Typologie, pochybená již v tehdejší době, byla přes existenci umělecko-historické klasifikace D. Menclové a dispozičně skladebného řazení T. Durdíka, nepochopitelně použita i při hodnocení objektů v nejnovější kolektivní práci Hradů, zámky a tvrze v Čechách, na Moravě a ve Slezsku II, Severní Morava (Praha 1983). H. Weinelt ji rozpracoval na podkladě myšlenek německého archeologa C. Schuchhardta ve své knize Probleme schlesischer Burgenkunde, gezeigt an den Burgen des Freiwaldauer Bezirkes (Breslau 1936).
- 2 Jako příklady zcela chybných řešení mohou sloužit Fulštejn (Die Burg Füllstein, Der Oberschlesier 18, 1936, str. 591–595), Pustý zámek a Heřmanovice, velmi slabě jsou Leuchtenštejn, Edelštejn, Koberštejn a další, naopak těch několik vhodných představuje např. Quingburg či Adolfovice (vše podle Probleme schlesischer Burgenkunde...) anebo Medlice (Burg Mödlitz, Deutschmährisch-schlesische Heimat 22/1936, str. 89–92). Cf. také Gardavský Z., Známe skutečnou podobu slezských hradů? (Úvaha nad hradem Fulštejnem), Slezský sborník 61-1963-3, str. 286 sq.
- 3 Lowag J., Führer für Würbenthal und Umgebung, Würbenthal 1888, str. 99–100; Peter A., Burgen und Schlösser im Herzogthum Schlesien II, Teschen 1894, str. 238; Weinelt H., Probleme schlesischer Burgenkunde..., str. 54 soudí, že se jedná o zkomoleninu jména Zwingburg.
- 4 Svislé stěny skaliska a povrch rozčleněný na několik puklinami oddělených plošin však aktivní obranné využití nevyklučují.
- 5 Nowakowa J., Rozmieszczenie komór celnych i przebieg dróg handlowych na Śląsku do końca XIV wieku, Wrocław 1951, str. 100.
- 6 Gardavský Z., Hradní dvojice – Pustý hrad a Rabštejn u Vrbna, Zprávy Vlastivědného ústavu v Olomouci č. 101, 1960, str. 18.
- 7 Hosák L., Historický místopis země Moravskoslezské VII, Opavský kraj, Praha 1938, str. 733, 853, 857.
- 8 Jedná se o 29 kusů, pocházejících ze sběrů H. Weinelta, Z. Gardavského a O. Mourala; dnes je sbírka bohužel nepřístupná, autor ji měl možnost prostudovat v roce 1982.

- 9 Weinelt H., op. cit., str. 52–55.
- 10 Již před ním však Lowag J., op. cit. str. 101, hovoří o masívní věži a loupežnickém hradu; stejně tak „klasifikuje“ i Quingburg.
- 11 Menclová D., Beitrag zur Typologie der mährischen Burgen, SPFFBU 1970–1971, F 14–15, str. 96–127, se s nelogickým umístěním bergfritu vyrovnala úvahou o dřevěném či hrázděném paláci na rozeklaných skaliskách za ruinou. Není na nich však ani nejmenší stopy po jakékoliv lidské činnosti a prakticky nemožný přístup.
- 12 Urbář Zlatých Hor uložený ve Státním oblastním archívu v Opavě, inv. č. 1, sign. Nis. I. 5c, fasc. 1/5, opis z roku 1796; cf. také Pfitzner J., Geschichte der Bergstadt Zuckmantel in Schlesien, Zuckmantel 1924, str. 37, 223.
- 13 W. Titze odevzdal nálezy v r. 1941 do Slezského muzea v Opavě; také v OVM Bruntál je uloženo 7 kusů keramiky, a to jako dar H. Weinelta.
- 14 Opravil E., K poznání lesních porostů ve středověku, Acta Musei Silesiae, series C, III, 1964, str. 51–52; výskyt buku, jedle a javoru.
- 15 V této souvislosti je nutné upozornit na skutečnost, že malá béžová výduť výše uvedeného charakteru byla součástí malty spodních partií blokové palácové stavby.
- 16 Durdík T., Počátky a geneze hradů 13. stol. v přemyslovském loveckém hvozdu, Muzeum a současnost 5, 1982, str. 92 uvádí z 2. poloviny 13. stol. Řebřík; Plaček M., K typologii hradů na moravsko-slovenském pomezí, Slovácko XXV, 1983, str. 68, 74, z konce 13. stol. snad Bohuslavice u Kyjova a z přelomu 13. a 14. stol. Sirotčí hrádek – Waisenstein.
- 17 Tento typ představuje Świecie u Lubaně a datuje ho tak Guerquin B. (Zamki śląskie, Warszawa 1957, str. 77.)
- 18 Weinelt H., Mittelalterliche Grenzburgen in Schlesien, Sudetendeutsche Monatshefte 1937/1, str. 35–36.

Zusammenfassung

Revisionsuntersuchung der Burgen Quingburg und Koberštejn

Die Autoren nahmen eine Revisionsuntersuchung zweier wichtiger Burgen über dem Tal des Černá-Opava-Flusses vor, die der deutschstämmige Forscher H. Weinelt bereits früher bearbeitet hat, dessen Arbeiten als tatsachentreu und verlässlich galten. Bei näherem Zusehen und eingehender Prüfung wurde jedoch eine beträchtliche Oberflächlichkeit seiner Ansichten, allzu schematische Folgerungen, fehlerhafte Vermessungen der genannten Lokalitäten und Fehlinterpretationen in Einzelheiten und im ganzen konstatiert.

Was die Quingburg anbelangt, ist ihre Funktion mehr als evident. Die Größe und Lage dieser Burg an einer Stelle mit weiter Fernsicht prädestinierte sie zur Wache-, Kontroll- und Meldedfunktion. Ihre Bedeutung wird auch von der Nähe der Landesgrenze unterstrichen. Die Entstehung der Quingburg kann man vielleicht irgendwann nach dem Jahr 1284 voraussetzen, als Nikolaus I. Souverän des ganzen Troppauer Landes wird, was auch im Einklang mit den archäologischen Quellen steht. Verlassen wurde die Burg ein Jahrhundert später, vielleicht etwas früher.

Die Funktion der Burg Koberštejn war identisch; ihre Entstehung kann man an die Wende des 13. und 14. Jahrhunderts, beziehungsweise an dessen Beginn verlegen, was zeitlich mit der Quingburg korrespondiert, an die Burg Koberštejn ursächliche Bindungen fesseln. Die Zeitpriorität kann man allerdings nicht verlässlich bestimmen, und deshalb wissen wir nicht, welche der beiden Burgen mit ihrer Existenz den Bau der anderen erzwingen hat, obwohl das archäologische Material vermuten lässt, daß die Quingburg älter sein konnte. Auch der Untergang beider Burgen hängt eng zusammen und ist wohl ziemlich bald erfolg, spätestens gegen Ende des 14. Jahrhunderts. Weinelts grundsätzlicher Irrtum ist u.a. die Verwechslung der gerundeten Palastfront mit einem Turm und die Voraussetzung eines Palastes auf den Nordfelsen, was die tatsächliche Struktur und den Sinn der Teile und des Ganzen wesentlich ändert. Irrtümlich ist auch Datierung in das frühe 13. Jahrhundert, die angesichts aller Umstände unmöglich ist. Wahrscheinlich ist bloß der Breslauer Bischof als Erbauer der Burg.

Abbildungen:

1. Burg Quingburg. Revisionsausmessung (Mai 1984).
2. Burg Quingburg. Mauerreste auf dem Vorderstein.
3. Burg Quingburg. Mauerreste auf dem Hinterstein.
4. Burg Koberštejn. Grundrissausmessung und Schnitt (Stand in Mai 1984).
5. Burg Koberštejn. Reste des Palastgebäudes.
6. Burg Koberštejn. Reste des Palastgebäudes und Mauerreste unter dem Stein.
7. Burg Quingburg. Archäologische Funde.
8. Burg Koberštejn. Die Keramikfunde.
9. Burg Koberštejn. Die Keramikfunde.

Poznámky k ochrane hradov na Slovensku z hľadiska archeologických výskumov

ADRIAN VALLAŠEK

Oficiálna pamiatková starostlivosť na území Slovenska je pomerne starého dáta.¹ Už v roku 1850 cisárskym nariadením bola zriadená Kaiserliche und königliche Central Kommission zur Erforschung und Erhaltung der Baudenkmale. Od roku 1853, keď komisia začala fungovať, mala na Slovensku viacerých konzervátorov, medzi nimi i takých vynikajúcich duchov svojej doby, ako bol Arnold Ipolyi. Fungovala až do roku 1872, do zriadenia Dočasnej Uhorskej pamiatkovej komisie.

Prvopočiatky úsilia o záchranu pamiatok na Slovensku a v Uhorsku sú však temer o jedno decénium staršie a súvisia s úsilím Spolku Uhorských lekárov a prírodovedcov. Po zasadaní v Košiciach obrátili sa s výzvou na Maďarskú vedeckú akadémiu, aby vzala pod patronát košické pamiatky. Kladná reakcia Akadémie bola temer okamžitá v podobe výzvy o vyhotovenie akéhosi celoštátneho súpisu pamiatok.

V roku 1858 bola v Maďarskej vedeckej akadémii na návrh G. Wenzela zriadená archeologická komisia, ktorej náplňou sa stala i uvedená výzva.

V roku 1872 vznikla Uhorská dočasná komisia pre pamiatky, ktorej úlohou bol súpis, dokumentácia, kategorizácia a údržba pamiatok. Obsadenie komisie bolo skutočne reprezentatívne, pracovali v nej také osobnosti ako napr., Rómer, Hampel, Békefi, Henszelman a ďalší.

Komisia vykonala na poli pamiatkovej starostlivosti na Slovensku veľký kus práce. Najväčší dôraz kládli na praktickú, výkonnú pamiatkovú starostlivosť. I keď neboli a ani nemohli byť investormi záchranných akcií, podstatne vplývali na záchranu ako odborní dozorcovia a kontrolóri. Je len pochopiteľné, že najväčšej pozornosti sa tešili objekty sakrálne, no popri nich už v 19. storočí sa reštaurovali i profánne architektúry.

Do roku 1918 sa zachraňovalo a reštaurovalo 11 hradných komplexov.² Nie sú bez zaujímavosti ani vynaložené finančné prostriedky napr. konzervovanie hradu Strečno stálo 8 600 korún, reštaurovanie Bojníc 1 885 000 korún.

Rozpadom Rakúsko-Uhorskej monarchie došlo i k pretrhnutiu spojov slovenských pamiatok na Uhorskú pamiatkovú správu a k vytvoreniu Slovenských pamiatkových orgánov.

Už v roku 1919 sa vytvoril Vládny komisariát na ochranu pamiatok na Slovensku na čele s D. Jurkovičom, s úlohou „ochrany výtvarných, umeleckých, historických, ľudových i pamiatok prírodných a ochranou svojrázu kraja a domoviny“.

Došlo k radikálnemu odklonu od puristickej a rekonštrukčnej metódy a príklonu k prísnej konzervácii. Táto konzervačná metóda záchrany pamiatkových objektov možno nevyplývala ani tak z pokrokových tendencií, ale zdá sa, že to bolo skôr východisko z núdze, vzhľadom k veľmi skromným finančným prostriedkom Komisariátu. Komisariát disponoval ročne iba so 100–150 tisícami korunami.

Keďže záchrana hradných komplexov si vždy vyžadovala a i vyžaduje nemalé finančné prostriedky, komisariát sa od začiatku snažil na tieto úlohy zainteresovať

cudzích investorov, napr. v roku 1936 to bol pokus s Klubom čs. turistov v Prahe.

Napriek bezpochyby veľkej snahe pracovníkov Vládneho komisariátu, nepodarilo sa realizovať väčšie akcie, ktoré si Komisariát vytýčil už v roku 1922, napr. záchranu Spišského hradu s odhadovanou sumou 5 miliónov korún, bratislavského hradu s odhadovanou sumou 7 miliónov korún atď. V 30-tých rokoch boli už odhady omnoho skromnejšie, napr. pre záchranu Spišského hradu sa počítalo so sumou 100 000 korún.

Napriek veľkým finančným ťažkostiam uskutočnili sa na viacerých objektoch záchranné akcie, v Trenčíne, Budatíne, na Devíne, v Leviciach a na hrade Hrušov. Pomerne veľké materiálové hodnoty sa venovali na záchranné akcie sakrálnych stavieb na mestských hradoch v Kremnici, Banskej Bystrici, Banskej Štiavnici a tiež na Nitrianskom hrade. Za celé obdobie predmníchovskej republiky pre všetky druhy pamiatok na Slovensku sa venovalo 7,5 milióna korún.³

V roku 1939 sa pri Ministerstve školstva a národnej osvety vytvorilo oddelenie pre pamiatky s náplňovou kontinuitou na Vládny komisariát. Aktivita tohoto oddelenia, vzhľadom na vojnové pomery bola značne obmedzená. Na pamiatky sa v tomto období venovalo len asi 600 000 korún.

Vo vojne a po vojne bolo podľa úradného šetrenia z roku 1947 zničených resp. poškodených 255 profánnych stavieb, 20 hradných ruín, 525 kostolov, rozkradnuté a zničené interiéry 450 kaštieľov a kúrií atď. Škody boli odhadnuté na 2 miliardy 222 miliónov korún.

Už v Košiciach Povereníctvo SNR pre školstvo a národnú osvetu vytvorilo referát pre pamiatky, ktorý sa po oslobodení presťahoval do Bratislavy. Činnosť referátu v prvých povojnových rokoch bola zameraná najmä na záchranu interierov opustených kaštieľov a kúrií. Mimoriadnu aktivitu na tomto poli vyvíjal pracovník referátu, neskorší riaditeľ Archeologického ústavu, doc. A. Točík.

Po ukončení rekonštrukcie vojnou zničeného hospodárstva, vytvoril sa r. 1951 Pamiatkový ústav v Bratislave, ktorý mal vykonávať súpisovú a ochranársky výskumnú činnosť, dokumentovať pamiatky a ich konzervovať.

Vývoj pamiatkovej starostlivosti na Slovensku prešiel zložitými cestami. Bol poznamenaný celkovým rastom a rozvojom spoločnosti i rastom ekonomickej základne a životnej úrovne ľudu. Základy starostlivosti socialistického štátu o kultúrne pamiatky položil zákon č. 7/58 Zb. SNR, ktorý bol doplnený uzneseniami vlády SSR č. 307/70 a 358/73.

I samotný Pamiatkový ústav prešiel mnohými organizačnými a štrukturálnymi zmenami, až do dnešnej, často diskutovanej podoby. S jeho činnosťou, ako aj s činnosťou ostatných pamiatkových orgánov, najmä Krajských stredísk, súvisí nebyvalý rozvoj starostlivosti o pamiatky na Slovensku, včítane hradných komplexov.

V štátnom zozname pamiatok je dnes na Slovensku zapísaných 94 hradov, čo predstavuje 40 % zo všetkých, i najnovšími výskumami identifikovaných objektov, z čoho 15 komplexov je vyhlásených za národné kultúrne pamiatky.⁴

Hradné komplexy na Slovensku boli ponechané svojmu osudu najneskôr od 18. storočia a tak sa dostali prevažne do štádia ruín. Táto skutočnosť nastolila pre pamiatkovú starostlivosť značne širokú a v určitých štádiách i neriešiteľnú problematiku. Neboli to len požiadavky získania čo možno najširších a najhlbších informácií o objektoch, ale predovšetkým otázky finančné, technické, technologické, ale tiež problematika následného využitia atď.

Po skončení druhej svetovej vojny nielen hrady, ale i ostatné pamiatky sa dostali do novej majetkoprávnej polohy, stali sa celospoločenským kultúrnym dedičstvom a teda i s celospoločenskou zodpovednosťou za ne.

Najväčšia bolesť pri záchrane historických objektov t. j. finančné zdroje, ktoré vždy presahovali ekonomické možnosti spoločnosti, sa začali postupne a v posled-

ných decéniach rapídne zlepšovať, ba možno povedať, že v určitých oblastiach dosiahli optimálnu úroveň.

Obnova historickej pamiatky v tej či onej forme, od konzervovania až po rekonštrukciu je proces zložitý, vyžadujúci citlivý a zodpovedný prístup od výskumného pracovníka počnúc, cez projektanta, až po stavebnú organizáciu. Iba optimálne sklbenie všetkých stupňov môže priniesť žiadúci efekt vo forme dnešnému stupňu poznania zodpovedajúcu záchranu pamiatky. Mal by. Lenže v mnohých prípadoch tomu tak nie je. Kde hľadať príčiny? Zdá sa, že tento jav je v akomsi nežiadúcom prístupe stavebných podnikov, a to i u špecializovaných, u ktorých akoby ukazovateľom záchranu pamiatky bolo percento vyčerpania, alebo prečerpania finančných prostriedkov a nie záchrana samotnej pamiatky.

Bolo by tiež nanajvýš žiadúce, aby projektanti týchto akcií v plnej miere rešpektovali výsledky výskumov a tieto citlivo aplikovali a uprednostňovali pri záchrane pamiatky.

Na rozdiel od našich predchodcov najväčší problém pri akejkoľvek záchrane pamiatky už nepredstavuje získanie potrebných finančných prostriedkov, ale zaistenie stavebných kapacít, ich udržanie na objekte a ďalšie problémy súvisiace priamo so spôsobom, metódou a technológiou samotnej realizácie.

Už neraz sa konštatovalo, napísalo, zakotvilo v mnohých uzneseniach, že výskumy sa môžu uskutočniť iba na tých objektoch, kde sú zaistené finančné prostriedky na ich následnú stavebnú záchranu.

Túto oprávnenú a stále platiacu požiadavku musíme už dnes aktualizovať. Nestačí zaistenie finančných prostriedkov. Už pri začatí výskumných prác musí byť zmluvne zaistená nielen projektová, ale predovšetkým stavebná organizácia, ktorá by priebežne, alebo najneskôr hneď po skončení výskumov započala so stavebnou realizáciou.

Výskumom bez zaistenia tejto požiadavky by sme k zničeniu objektu prispeli v najväčšej miere.

Na 20 % evidovaných hradov na Slovensku sa uskutočnili výskumy rôznej intenzity, rozsahu a vo viacerých prípadoch v širokej interdisciplinárnej spolupráci, prinášajúce temer vždy neočakávané a bohaté výsledky.

Zdá sa, že éra hradománie je už za nami. Je na nás, aby sa výskumy uskutočnili na predom vytypovaných objektoch, vybratých na základe širokej a hlbkej typologickej analýze, kde sa zároveň pristúpi i k návaznej stavebnej úprave tak, aby sme mohli budúcim generáciám zanechať krásne dedičstvo predošlých pokolení.

Poznámky

- 1 Historický prehľad pamiatkovej starostlivosti na Slovensku bol spracovaný podľa: Jankovič V., Dejiny pamiatkovej starostlivosti na Slovensku v rokoch 1850–1950, Monumentorum Tutela 10, 1973, s. 7–80; Jankovič V., Dejiny Slovenského ústavu pamiatkovej starostlivosti a ochrany prírody (úsek pamiatkovej starostlivosti) v rokoch 1951–1981. Jubilejný zborník SÚPSOP, Bratislava 1981, s. 9–33.
- 2 Pracovalo sa na týchto hradoch: Bojnice, Víглаš, Zvolen, Banská Bystrica, Kežmarok, Fíľakovo, Banská Štiavnica, Orava, Strečno, Krásna Hôrka, Smolenice.
- 3 Fialová H.–Fiala A., Hrady na Slovensku, Bratislava 1966.
- 4 Hrady zapísané v štátnom zozname pamiatok podľa jednotlivých krajov: Bratislava-mesto – 2; Západoslovenský kraj – 21; Stredoslovenský kraj – 39; Východoslovenský kraj – 32, z toho objekty vyhlásené za NKP: Banská Bystrica, Banská Štiavnica, Beckov, Bojnice, Bratislava, Červený kameň, Devín, Krásna Hôrka, Kremnica, Nitra, Orava, Spiš, Strečno, Trenčín, Zvolen. (Podľa Pamiatky príroda 1983, č. 4, s. II–III.)

Zum Schutz der slowakischen Burgen im Licht archäologischer Untersuchungen

Die Anfänge der Bemühungen um die Rettung historischer Denkmäler in der Slowakei fallen in die vierziger Jahre des 19. Jahrhunderts und hängen mit der Interessentätigkeit des Vereins ungarischer Ärzte und Naturwissenschaftler zusammen. Die offizielle Denkmalsfürsorge beginnt nach der Errichtung der Kaiserlichen und königlichen Central Kommission zur Erforschung und Erhaltung der Baudenkmale im Jahr 1850 zu funktionieren.

Im Jahr 1872 trat in Ungarn die Einstweilige Kommission für Denkmäler zusammen, in der hervorragende Persönlichkeiten der damaligen Zeit arbeiteten – Ipolyi, Römer, Hampel, Henszelman und andere. Die Kommission leistete auf dem Feld des Denkmalschutzes in der Slowakei ein großes Stück Arbeit, außer anderen Objekten wurden bis zum Jahr 1918 11 Burgkomplexe gerettet bzw. wiederhergestellt.

Nach dem Zerfall der Österreichisch-Ungarischen Monarchie entstand schon im Jahr 1919 ein Regierungskommissariat für den Denkmalschutz in der Slowakei. Es kam zu einer radikalen Abkehr von puristischen und rekonstruktiven Methoden zugunsten strenger Konservierungen. Rettungsaktionen wurden sowohl auf Burgen (Trenčín, Budatín, Devín, Levice, Hrušov) als auch an Sakralbauten städtischer Burgen (Banská Bystrica, Banská Štiavnica, Kremnica und Burg Nitra) vorgenommen.

In und nach dem zweiten Weltkrieg wurden amtlichen Schätzungen aus dem Jahr 1947 zufolge 255 Profanbauten, 20 Burgen und 525 Kirchen vernichtet oder beschädigt, die Interieurs von 450 Kastellen usw. ausgeraubt oder vernichtet. Die Schäden erreichten Milliardenhöhe.

Bald nach Kriegsende entstand ein Referat für Denkmalschutz der Regierung und im Jahr 1951 wurde ein Institut gegründet, das nach mehreren Strukturänderungen bis heute den Denkmalschutz in der Slowakei ausübt.

Im staatlichen Denkmalverzeichnis der Slowakei sind 94 Burgkomplexe verzeichnet, was rund 40 % aller bisher vorgenommenen Untersuchungen identifizierter Objekte vorstellt.

Das Problem der Erhaltung slowakischer Burgen wurzelt heute schon nicht mehr im Mangel an finanziellen Mitteln, die auf bestimmten Gebieten ein optimales Niveau erreicht haben, sondern in der Sicherstellung von Bauorganisationen, welche die Rettungsaktionen prompt durchführen.

Deshalb sollten Untersuchungen, auch archäologische Untersuchungen, an keinem Objekt vorgenommen werden, ehe die zuständigen Bauorganisationen vertraglich zu einer den Untersuchungen folgenden Rettung des Denkmals verpflichtet werden, denn sonst würde man durch die Untersuchung zur Vernichtung des betreffenden Objekts beitragen.