

Rusó, Alexandra

Architektura domu v Proseticích (okr. Teplice)

Archaeologia historica. 1986, vol. 11, iss. [1], pp. 409-415

Stable URL (handle): <https://hdl.handle.net/11222.digilib/139639>

Access Date: 16. 02. 2024

Version: 20220831

Terms of use: Digital Library of the Faculty of Arts, Masaryk University provides access to digitized documents strictly for personal use, unless otherwise specified.

Architektura domu v Proseticích (okr. Teplice)

ALEXANDRA RUSÓ

1. Úvod

V souvislosti s výstavbou silniční sítě okresního města provedlo Krajské muzeum v Teplicích předstihový výzkum v obci Prosetice, okr. Teplice.

Sledovaná poloha leží na mírném svahu o nadmořské výšce 206 m, na jiho-východním okraji obce. Do roku 1983 byla využívána jako pole. Její obvod je na severozápadní, severní a východní straně vymezen recentní kamennou podpůrnou zdí, jejíž pravouhlý průběh nevylučuje odraz starší situace, respektující polohu jako částečně uzavřený celek.

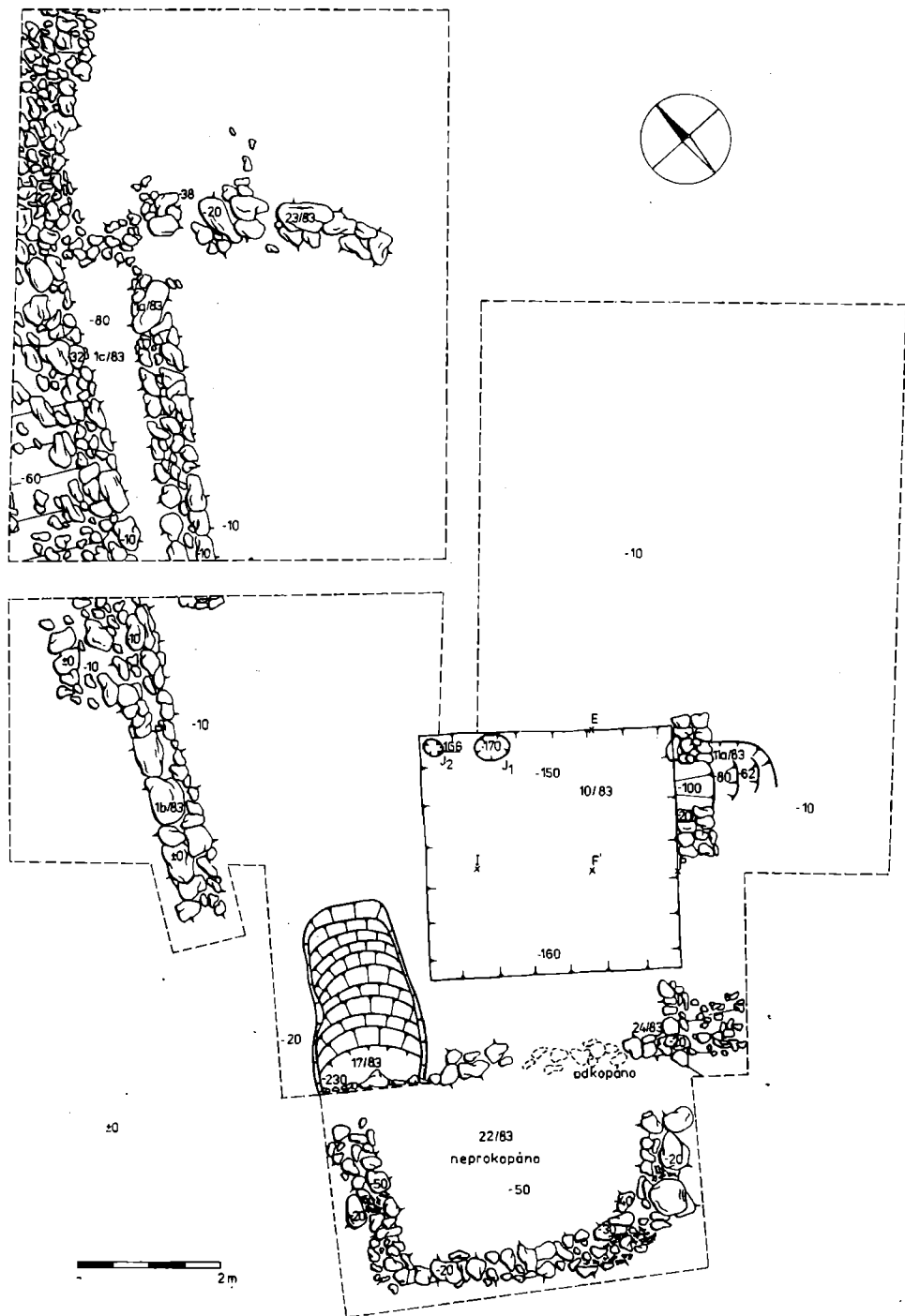
2. Celková situace

V areálu výzkumu jsme položili tři obdélníkové sondy, které byly rozšířeny podle potřeby v průběhu prací o nepravidelné úseky. Na prozkoumané ploše 130 m² bylo zjištěno osídlení ze 14. až 15. století, pro které byly v několika případech podložím sídlištní vrstvy 13. století a mladší až pozdní doby hradištní, do které je keramikou datována oválná píčka, zásobní jáma a několik kúlových jamek. Vedle toho bylo zjištěno i časně slovanské osídlení. Kromě kúlových jamek, několika ohnišť a spodních částí dvou zahlobených pícek tvořily středověkou zástavbu základy dvou sbíhajících se kamenných zdí o délce 14 a 4,5 m (obj. Ia, b), zdi, která k předchozím téměř kolmo dosedá (obj. 23), relikv neprokopaného zděného objektu ne zcela pravouhlého půdorysu (obj. 22), do něhož směřuje vstupní šíje s několika schodovými stupni (obj. 17), zbytky kamenných základů nároží (obj. 24) a objekt 10, který je předmětem našeho zájmu (obr. 1).

3. Popis nálezů

Objekt 10

Čtvercová jáma, situovaná v mírném svahu, s pravidelnými kolmými stěnami, byla zahlobená do vrstvy 11. až 13. století a do jílovito-opukového podloží. Její rozměry jsou 3,5 × 3,5 m, hloubka u jihozápadní stěny 160, u severovýchodní 150 cm. Podlaha se svažuje k severovýchodu, orientace objektu je SV-JZ/SZ-JV. Vchod byl umístěn v jihovýchodní stěně u východního nároží a byl z vnější strany zpevněn kamennou plentou, která narušila menší okrouhlou jámu datovanou keramikou do 13. století. V krátké, poměrně strmé šíji se zachovaly čtyři schodové stupně. V severním nároží byly podél severovýchodní stěny do podloží zahlobeny dvě jamky, z nichž v menší, umístěné přímo v rohu jámy, tvořila výplň tmavě hnědá zemina, větší, vzdálená od ní 80 cm, měla výplň jílovitou, zbarvenou žářem do růžova a ve svrchní části byla vyplněna uhlíky. V okolí objektu 10 nebyly nalezeny žádné kúlové jamky ani jiné stopy související s nadzemní konstrukcí.



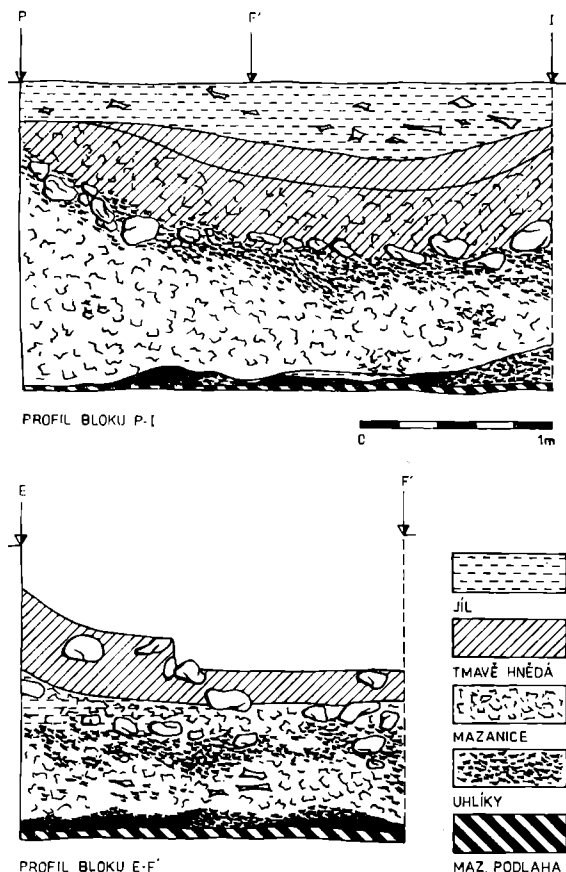
Obr. 1. Prosetice, okr. Teplice, poloha I. Celková situace. Kresba: B. Knížetová.

Horizontální stratigrafie

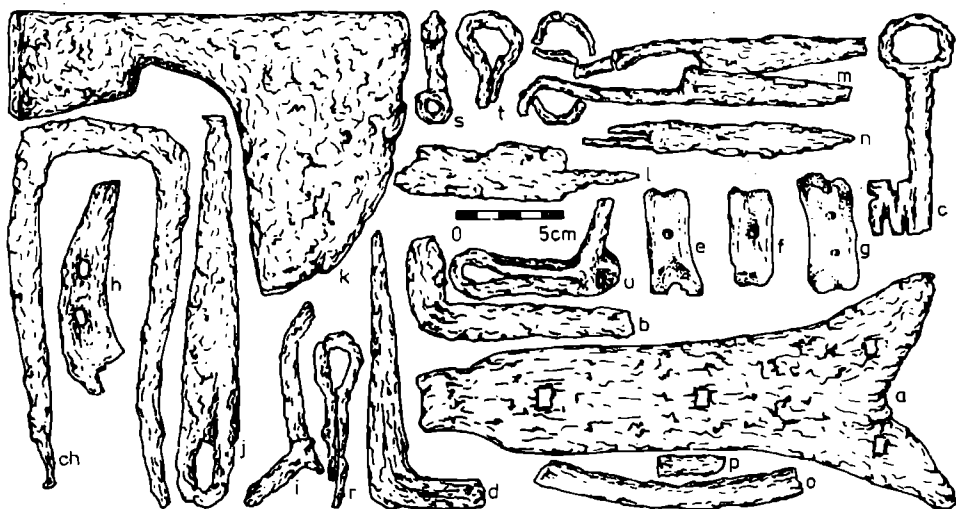
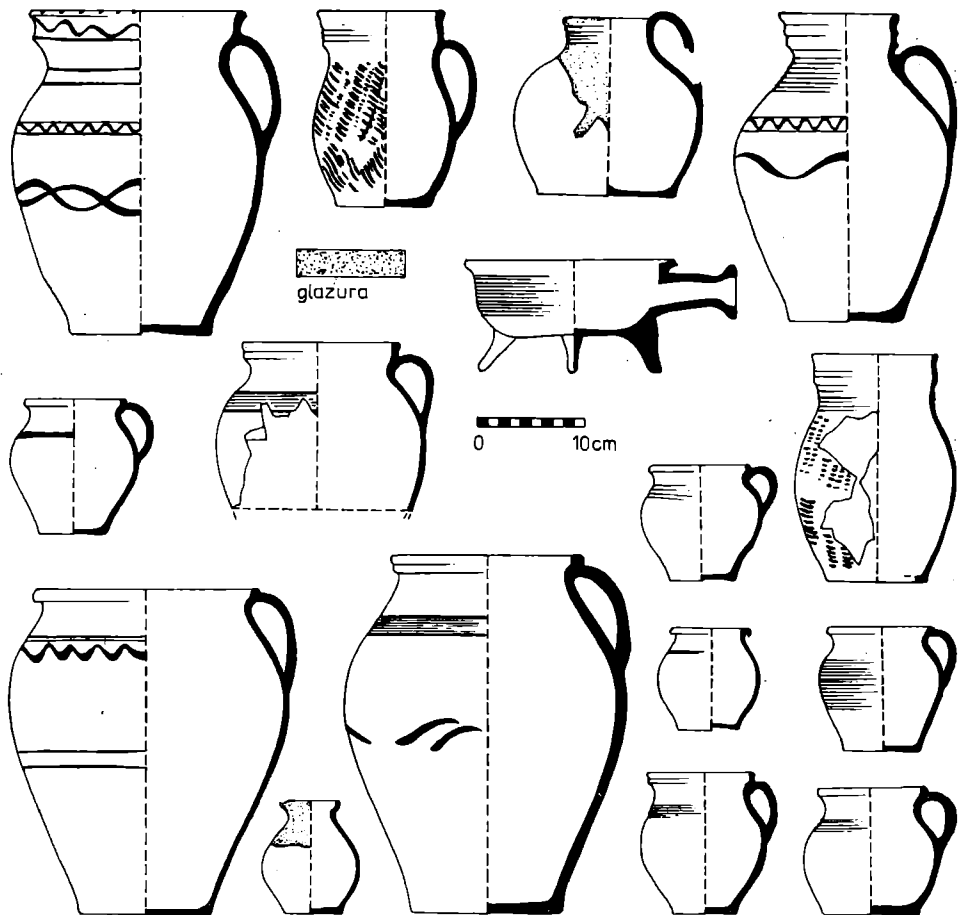
V blízkosti zahloubené jámy je situována kamenná podezdívka či základ zdi dosahující větší hloubky (obj. 24). Její nároží má orientaci SV–JZ, jedno rameno směřuje do prostoru zahloubené jámy, druhé rovnoběžně sleduje jihozápadní obvodovou stěnu jámy ve vzdálenosti 1,5 m. Jakkoli se nabízí hypotéza o souvislosti mezi oběma objekty, není možné tuto otázku rozhodnout vzhledem k tomu, že výzkum objektu 23 a 24 nebyl dokončen. V těsné blízkosti jámy byla vyhloubena vstupní šije (obj. 17), která míjela její západní nároží o 30 cm.

Vertikální stratigrafie

Pod svrchní jílovitou a hnědou hlinitou zemínou, pokrývající téměř všechny objekty ve sledované poloze, tvořila výplň objektu 10 vrstva kusů propálené mazanice, promísená hnědou hlínou a uhlíky rozptýlenými nebo ve shlucích. Pod ní byly roztroušeny oblé kameny, ležící na uhlíkaté, místy až 30 cm silné vrstvě. Spodní část objektu byla zaplněna hrudkovitou i kusevou mazanicí s roztroušenými opukovými kameny a uhlíky. Na podlaze, tvořené šedým výmazem o síle 1–4 cm, ležel místy popel a až 30 cm mocná uhlíkatá vrstva (obr. 2). V jámě nebyly nalezeny



Obr. 2. Objekt 10. Vertikální stratigrafie. Kresba: B. Knižetová.



Obr. 3. Výběr keramiky a ostatních nálezů z objektu 10. Kresba: B. Křížetová.

stopy po ohništi. Ze struktury výplně je zřejmé, že se jedná o destrukci objektu způsobenou požárem.

Nálezky

Vrstvy destrukce obsahovaly množství střepů z nádob, z jejichž části bylo slepeno pět džbánů, tři velké hrnce s uchem, pět menších hrnků, dvě trojnožky, jedna malá láhev a šest pokliček (obr. 3). Největší kumulace nálezů byla ve spodní části jámy. V blízkosti vchodu byla nalezena neporušená lampička a u protější stěny celý hrnek, vyplněný popelem a mazanicí s uhlíky. Z téhož místa pochází hromádka zuhelnatělého hrachu a kosti z končetin prasete. Většina těchto kostí má ohlazený povrch a ve třech případech jsou provrtány (obr. 3:e-g). V jedné z kostí byly zjištěny zbytky cínu. V zásypu v hloubce 60-90 cm u vchodu ležel pant s hřebíky a čepem (obr. 3:a, d), pod uhlíkatou 1. vrstvou v témže prostoru klika a klíč (obr. 3:b, c). Ze spodní části jámy pochází sekera s prodlouženou tulejkou, nůž s trnem, části řetězu, zlomek podkovy a ostruhy původně s kolečkem (obr. 3:h, i), dvoje nůžky (obr. 3:m, n), kramle, část srpu, zlomek pily (obr. 3:ch, o, p), hřebíky a skoby. Na dně v popelovité vrstvě byly nalezeny blíže neurčené části železných předmětů, železný kroužek a hřebíky.

4. Funkce objektu

Řešíme-li funkci objektu 10, vycházíme vedle terénních reliktních samých také z nálezů větších fragmentů mazanice. Můžeme předpokládat dvě možnosti. Jedná se buď o sklep nebo zemnici. V prvním případě musíme předpokládat nadzemní stavbu a zastropení sklepa, zatímco v druhém případě byla nad objektem pouze střecha na nevysokých stěnách, vyrovnávajících současně i sklon terénu. S ohledem na to, že mazanice tvořila mocnou vrstvu ve výplni objektu, předpokládáme rozměrnější plochu stavby, při které mohla být mazanice využita. Některé kusy vykazovaly otisky trámů o síle až 28 cm. Z profilů otisků je zřejmé, že tyto silné trámy k sobě přiléhaly. V jámě nebyly nalezeny stopy po souvislé kúlové konstrukci vertikálního charakteru. Dvě jamky v severním nároží měly zřejmě jinou funkci. Jestliže by silné trámy pocházely z horizontálně kladeného srubového vydřevení jámy, které bychom předpokládali u zemnice, musely by se při zániku způsobeném požárem zachovat alespoň spodní zuhelnatělé části trámů, ležících při obvodě objektu. Protože tyto stopy chybějí, domníváme se, že shořelé trámy z něj nepocházejí. Objekt tedy považujeme za sklep nedochované nadzemní stavby.

5. Rekonstrukce objektu

Strop sklepa byl tvořen zřejmě omazanými povaly, které mohly ležet v rovině pouze za předpokladu, že byla stropní konstrukce, tvořící zároveň podklad pro podlahu nadzemní části, podepřena na svažující se straně. Takovou funkci mohl plnit kůl, zapuštěný v severním nároží sklepa, a kamenná plenta vchodu. Uložení trámu na kůl v rohu a na korunu plenty bylo dosaženo vodorovného stropu.

V úseku dveřního prostoru sklepa nebyly nalezeny kúlové jamky. Zárubně patrně tvořily svislé trámy, zapuštěné do dřevěného prahu a nadpraží. Dveře byly pravděpodobně zavěšeny na pantech. Je možné, že ozdobně kovaný pant, původně s čepem v otočném otvoru, stejně jako klika a klíč, byly součástmi těchto dveří.

Obvodové stěny nadzemního obytného prostoru tvořily trámy, patrně roubené, omazané z jedné nebo z obou stran. Absence hlubších kúlových jamek ve sklepech a v jeho okolí nasvědčuje tomu, že obvodové stěny ležely na podezdívce, která se






nedochovala. Ta mohla mít ještě druhou funkci, vyrovnat chybějící rozdíl mezi okrajem zahloubení sklepa a jeho stropem.

Rozsah a půdorys nadzemního prostoru nelze zrekonstruovat. Pro úvahy o způsobu zastřešení nemáme žádné doklady, avšak předpokládáme, že se jednalo o sedlovou střechu krytou došky.

6. Datování a konfrontace s písemnými prameny

Datování jsme provedli analýzou získané keramiky, především okrajů, které jsme zařadili pod jednotlivé typy označené číselnými znaky a statisticky zpracovali.

Pomocí známého vývoje okrajů (F. Gabriel–J. Smetana 1983) jsme získali matici okrajů (obr. 4). V ní jsou pro přehlednost použity vedle našich typů okrajů rovněž číselné znaky tříd okrajů vypracované vývojové řady (F. Gabriel–J. Smetana 1983, obr. 5).

obj. 10				
	třída okr. vývoj. řady	typ okrajů obj. 10	№	%
	18	161	10	7,14
	04	232	69	49,28
	12	111	27	19,28
	14,11	211	17	12,14
	02	230	17	12,14
			140	±100%

Obr. 4. Matice okrajů nádob z objektu 10. Kresba: B. Knížetová.

Vycházíme z komparace se zpracovaným vývojem (F. Gabriel–J. Smetana 1983). Zařadíme-li okraje třídy 18,04, typické pro tento objekt do vývojové řady, zjišťujeme, že náleží do sklonku 14. až počátku 15. století. Třída okrajů 12 je kladena až do sklonku 15. a do 16. století. Třída okrajů 02 reprezentuje pravděpodobně džbány. Domníváme se tedy, že výplň sklepa je datovatelná do druhé poloviny 15. století.

Osídlení Prosetic je doloženo poprvé zprávou hradištského faráře v roce 1425, ve které je jmenováno několik jeptišek teplického kláštera, mezi nimiž je i „Margaretha de Prasseticz“ (LC IX, 95). V roce 1512 patřily Prosetice k teplickému panství. Jsou uváděny v potvrzení, které vydal král Vladislav Janu a Bernardu z Valdštejnů o dědičném držení klášterního panství Teplice (Profous 1951, 456). Dále jsou Prosetice zmiňovány k roku 1552 („uvázati se v Tepliczy v zámek . . . w Praseticzy, w Bystrzany“), v r. 1619 je do Prosetic lokalizovaný poplužní dvůr, k roku 1634 jen dvůr, k roku 1652 je zmínka o Proseticích a v roce 1654 o prosetickém mlýně (Profous 1951, 456).

Problémem konfrontace hmotných a písemných pramenů je přesná lokalizace Prosetic uváděných v písemných pramenech. V areálu Prosetic jsme provedli povrchový průzkum v době, kdy byla na velkých plochách v obci odstraňována ornice. Povrchovými sběry ani vzorky z různých objektů nebylo zjištěno osídlení ze 14. a 15. století nikde jinde, než v námi prozkoumané poloze. Domníváme se proto, že relikt domu může být součástí sídliště Prasetice, zmiňovaného písemnými prameny 15. století.

Literatura a prameny

- Gabriel F.-Smetana J. 1983: K vývoji výrobních okruhů červeně malované keramiky v severních Čechách, AH 8, 119-138.
- LC: Libri confirmationum ad beneficia ecclesiastica Pragensem per archidioecessim IX (ed. J. Emler), Praha 1888.
- Profous A. 1951: Místní jména v Čechách, Praha.

Zusammenfassung

Die Architektur eines Hauses in Prosetice (Bez. Teplice)

Im Jahr 1983 unternahm das Kreismuseum in Teplice eine Voruntersuchung im Raum der Gemeinde Prosetice. Außer Siedlungsresten aus dem 13. Jahrhundert, der jüngeren bis späten Burgwall- und Frühslawischen Zeit, wurde in der Lage I auch mittelalterliche Verbauung festgestellt.

Es handelte sich u.a. um eine quadratische 3,5 × 3,5 m große, 150-160 cm tiefe Grube (Obj. 10). Der von einer steinernen Blende gefestigte Eingang lag in der Südostwand. Der Fußboden mit zwei kleinen Gruben in der Nordecke war verschmiert. In der Nähe des Objekts wurden keinerlei mit einer oberirdischen Konstruktion zusammenhängende Spuren entdeckt.

Aus der Struktur der Ausfüllung, die aus verbranntem Mauerlehm, vermischt mit ebenfalls über dem Fußboden liegenden Lehm, Steinen und Kohlen bestand, geht klar hervor, daß es sich um eine Branddestruktion handelte. Mit Rücksicht auf die Menge des Mauerlehms mit Abdrücken starker Balken und das Fehlen von Holzverkleidungsspuren der Grube halten wir das Objekt für den Keller eines nicht erhalten gebliebenen oberirdischen Baus.

Die offenbar aus Bodenbalken bestehende Decke lag in der Höhe der nicht erhalten gebliebenen steinernen Untermauerung, auf der auch die gezimmerten Umfangmauern des Hauses standen, dessen Satteldach wahrscheinlich Strohbindel deckten.

Auf Grund der durchgeführten Analyse der Keramik, ihrer statistischen Wertung und des Vergleichs mit der für rotbemalte Keramik Nordböhmens ausgearbeiteten Entwicklungsreihe datieren wir das Baurelikt in die 2. Hälfte des 13. Jahrhunderts und nehmen mit Rücksicht auf die Fundlage an, daß es sich um einen Bestandteil der Siedlung Prosetice handelt, die in Schriftquellen des 15. Jahrhunderts erwähnt wird.

Abbildungen:

1. Prosetice, Bez. Teplice, Lage I. Gesamtsituation. Zeichnung: B. Knížetová.
2. Objekt 10. Vertikale Stratigraphie. Zeichnung: B. Knížetová.
3. Auswahl der Keramik und sonstigen Funde aus Objekt 10. Zeichnung: B. Knížetová.
4. Gefäßbränder aus Objekt 10. Zeichnung: B. Knížetová.

