

Botík, Ján

Sociálne determinácie roľníckych obydľí vo svete etnografických zistení

Archaeologia historica. 1987, vol. 12, iss. [1], pp. 245-273

Stable URL (handle): <https://hdl.handle.net/11222.digilib/139700>

Access Date: 19. 02. 2024

Version: 20220831

Terms of use: Digital Library of the Faculty of Arts, Masaryk University provides access to digitized documents strictly for personal use, unless otherwise specified.

Sociálne determinácie roľníckych obydli vo svete etnografických zistení

JÁN BOTÍK

Doterajším archeologickým výskumom na stredovekých lokalitách bol v českých krajinách i na Slovensku zhromaždený materiál, ktorý nebývalou mierou rozšíril a spresnil naše dovtedajšie poznatky o stredovekej stavebnej kultúre. Umožnil konkretizovať širokú škálu morfológických, technologicko-konštrukčných, funkčných a aj ďalších znakov stredovekých sídel a stavebných objektov nejrozličnejšieho druhu. V týchto súvislostiach sa už neraz konštatovalo, že faktografická hodnota archeologického materiálu, vzhľadom k jeho historickej autentickosti, je síce mimoriadne vysoká a nezastupiteľná, lenže jeho výpovednosť, vzhľadom k častej torzovitosti dokladov, je značne premenlivá, pritom spravidla veľmi nízka. Je preto pochopiteľné, že archeológovia sú nútení hľadať doplňujúce interpretačné zdroje a prostriedky mimo rámca vlastného teoreticko-poznávacieho arzenálu. Ukázalo sa, že jednou z účinných ciest je vedeckovýskumná kooperácia s príbuznými vednými odbormi, ktorá umožňuje dospieť ku syntéze komplexnejších poznatkov na širšej interdisciplinárnej platforme.

Z naznačeného pohľadu možno preto privítať, že k posúdeniu problematiky tejto konferencie si za spoločný stôl vedno s archeológmi zasadli aj etnografovia. Spolupráca týchto dvoch vedných odborov má už dávne tradície a mohli by sme doložiť obsiahlym zoznamom renomovaných bádateľov, medzi ktorými sú zastúpení nadšení propagátori, ale aj rezignovaní skeptici. Ich vzájomný dialóg sa už dávnejšie ustálil na uznaní účelnosti vedeckovýskumnej kooperácie archeológie s etnografiou. Dostatočne presvedčivo sa to odráža napokon už v tomto, že etnografické poznatky sú, či už výslovne alebo len mimovoľne, vlastne prítomné vo všetkých archeologických rekonštrukciách a záveroch o pravekej i stredovekej minulosti. Pozoruhodný je v týchto súvislostiach výrok, ktorý som zaregistroval ako motto k štúdiu o teoretických problémoch rekonštrukcie prvobytnej spoločnosti: „Je iba jedna veda o ľuďoch v čase, veda, v ktorej je potrebné neustále spájať štúdium mŕtvych so štúdiom živých“ (Kabo 1979, 60). Na tomto expresívnom výroku ma upútala možnosť zvýrazniť metodologickú funkciu, ktorá sa ponúka etnografickým poznatkom pri interpretácii archeologických pamiatok. Ak totiž uznávame, že súčasný stav nemožno poznať bez minulosti, ktorá prerastá do dneška a je integrálnou súčasťou našej prítomnosti, potom túto dialektickú spätosť minulosti a súčasnosti možno zúžitkovať aj pri skúmaní zákonitostí pôsobiacich vo vzdialenej minulosti, a to na základe poznania prítomnosti.

Pri bilancovaní výsledkov archeologických výskumov stredovekej dediny najviac otvorených otázok sa spája s interpretáciou sociálnych a ďalších nadstavbových stránok stavebných objektov, a v dôsledku toho aj s rekonštrukciou spoločenského a duchovného života stredovekej dediny. Preto som sa vo svojom príspevku podujal sústrediť pozornosť na problematiku sociál-

nych determinácií roľníckych obydlí. Vychádzať budem z poznatkov ich recentných foriem na území Slovenska, ktoré zároveň začleňujem aj do širšieho slovanského kontextu (Botík 1981, 1984).

Kľúčovou otázkou pri skúmaní sociálnych znakov a sociálnych determinácií obydlija je určenie jeho sociálneho ekvivalentu, čiže poznanie zloženia kolektívu ľudí, ktorý v dome žije. V podmienkach triednej spoločnosti to býva spravidla rodina. Vzhľadom k tomu, že rodina je obsahovo značne široký pojem, dôležité je preto vedieť aká rodina býva v dome, a takisto aj to či v jednom dome žije iba jedna alebo viaceré rodín. Na prelome 19. a 20. storočia sa na Slovensku, ako aj v ďalších slovanských krajinách, vyskytovali dve základné formy rodiny: *malá rodina* (manželský pár a ich slobodné deti) a *rozšírená rodina* (viacero manželských párov s ich potomkami), ktorá je známa aj pod názvami *veľkorodina*, *zadruga*, *boľšaja semja*, *semjejnaja obščina* atď. Pri skúmaní sociálnych determinácií obydlija pozornosť púta predovšetkým to, ako sa osobitosti jednotlivých foriem rodiny prejavili na zvláštnostiach dispozično-priestorového a funkčného riešenia obydlija, a teda aj na zvláštnostiach organizácie života v dome.

A. OBYDLIE MALEJ RODINY

Na prelome 19. a 20. storočia najčastejšou a vo všetkých slovanských krajinách aj najuniverzálnejšou formou obydlija malej rodiny bola rezidenčná jednotka s jedným obytným priestorom (jeho najčastejšími názvami sú *izba*, *chiža*, *chata*, *kuća*, *kášta* atď.), s jedným vstupným priestorom (*pitvor*, *sieň*, *trem*, *čardak* atď.) a s jedným skladovacím priestorom (*komora*, *kleť*, *ostava*, *kiler* atď.).

V obydlí malej rodiny jediným obytným priestorom bola izba a jej dominantný charakter zvyrazňovala skutočnosť, že z celého domu iba v tomto priestore sa nachádzalo zariadenie na rozkladanie ohňa. Až do začiatku nášho storočia pretrvávali v slovanských krajinách viaceré archaické formy kúrenísk. Pre oblasť južných Slovanov príznačné bolo ohnisko, ktoré sa okrem varenia využívalo aj na pečenie pod špeciálnymi poklicami. U východných Slovanov prevládala pec, ktorá slúžila nielen na pečenie, ale aj na varenie. A u západných Slovanov sa vyskytovala kombinácia obidvoch elementov, čiže spojenie pece s ohniskom, pričom sa varilo na ohnisku a pieklo sa v peci. Spoločným znakom všetkých uvedených foriem kúrenísk bolo nielen ich umiestnenie v izbe, ale aj princíp voľne planúceho ohňa, ktorý sa okrem prípravy pokrmov využíval aj ako zdroj sálavého tepla a svetla. Kúreniská s takýmito atribútmi spôsobovali, že sa do izby sústreďovali početné činnosti členov domácnosti — manipulácia s ohňom, príprava pokrmov, stolovanie, spávanie, viaceré druhy domácej výroby žien i mužov, odpočinok, prijímanie hostí a ďalšie spoločenské a obradové aktivity rodiny. Naznačená polyfunkčnosť izby poznačila aj celkový ráz jej interiéru, ktorého zariadenie muselo byť maximálne jednoduché, úsporné a podľa možnosti viacúčelové. Napriek relatívne jednotnému charakteru funkcií izby, v jednotlivých slovanských oblastiach sú v jej interiéri evidentné aj niektoré diferencie, ktoré sa v dôsledku rozdielnych foriem kúrenísk prejavujú v sortimente, rozmiestnení, konštrukcii i v spôsobe využívania jednotlivých elementov vnútorného zariadenia. Špecifickými znakmi interiéru južnoslovanskej izby je sústreďovanie takmer všetkých aktivít rodiny do stredu miestnosti a mobilný charakter prevažnej časti vnútorného zariadenia. Jedna i druhá črta sú bezprostredne späté s existenciou otvoreného ohniska v tejto oblasti, ako aj s jeho situovaním v strede miestnosti. Naproti tomu

špecifickými znakmi interiéru izby u východných a západných Slovanov je nemobilnosť základných elementov vnútorného zariadenia a jeho proporcionálne rozmiestenie po celej ploche miestnosti. Jedna i druhá črta súvisia s existenciou pece (resp. pece s ohniskom) v týchto oblastiach a s jej umiestnením v rohu izby. Uvádzané diferencie vo formách a umiestnení kúrenísk, ako aj diferencie v charaktere interiéru spôsobovali, že v južnoslovanských oblastiach sa spolu s ostatnými činnosťami sústreďovali k otvorenému ohnisku aj spoločenské a obradové aktivity, v dôsledku čoho bolo priestranstvo izby s ohniskom nielen pracovným a odpočinkovým miestom, ale aj najreprezentatívnejším a najpočetnejším miestom. Naproti tomu u východných a západných Slovanov sa stabilné rozloženie elementov vnútorného zariadenia izby odrazilo v špecifikácii funkcií jednotlivých častí tohto priestoru. Výrazne sa diferencovala pracovná, kuchynská, stolovacia, spoločensko-reprezentatívna a kultovo-obradová časť izby. Pracovné aktivity sa sústreďovali prevažne v priestranstve izby s pecou a spoločensko-reprezentatívne i obradové funkcie pripadli priestranstvu so stolom. U východných Slovanov pre jednotlivé časti izby vznikol aj celý rad špeciálnych názvov — *babij kut, čulan, zapolje, podporožje, sereda, krasnij kut, svjatoj kut* atď. (Blomkvist 1956, 212).

Obydlie s jedinou obytnou miestnosťou bolo v dedinskom prostredí slovanských národov po dlhé stáročia najpríznačnejšou formou bývania malej rodiny. V priebehu 19. a niekde aj začiatkom 20. storočia objavili sa u majetnejšej časti roľníckeho obyvateľstva aj vyspelejšie formy obydlija. Ich najpodstatnejším znakom bola druhá izba, čo sa u východných Slovanov odrazilo aj v špeciálnych názvoch — *svjaz, dom na dve izbi, chata čerez sini, chata na dvi polovini* atď. (Blomkvist 1956, 138). Hlavnou funkciou a dominujúcou črtou druhej izby v dome sa stala predovšetkým reprezentatívnosť, o čom svedčí jej zariadenie honosnejším nábytkom, pestrá škála dekoratívnosti jej interiéru a výnimočný výskyt kúrenísk, resp. iba foriem s vyriešeným odvodom dymu. U východných a západných Slovanov sú uvedené črty druhej izby obsiahnuté aj v jej označovaní — *belaja izba, čistaja izba* (Blomkvist 1956, 144), *svetlica, parádna izba* (Mjartan 1968, 482). Vývoj roľníckeho obydlija, okrem vzniku druhej izby, smeroval zhruba v tom istom čase aj k vytvoreniu samostatného priestoru, ktorého hlavnou funkciou bola príprava pokrmov, teda ku vzniku kuchyne. Keďže tieto zmeny sa už vymykajú z rámca sledovanej problematiky, týmto uzatváram charakteristiku dispozičných a funkčných znakov obydlija, ktoré sa sformovalo v dôsledku potrieb malej rodiny.

B. OBYDLIE ROZŠÍRENEJ RODINY ČI VEĽKORODINY

V sledovaných priestorových a časových reláciách sa v roľníckom prostredí popri zložení malých rodín vyskytovali aj formy rozšírenej rodiny. Hypoteticky by bolo možné uvažovať, že forma resp. rozsah obydlija by mali zodpovedať forme resp. rozsahu rodiny, a to v zmysle priamej úmery „malá rodina — malý dom, veľká rodina — veľký dom“ (Tokarev 1970, 15). Takáto úmernosť sa častokrát prekrýva s realitou, čo napr. u južných Slovanov býva zvyrazňované aj terminologicky, kde na rozdiel od obydlija malej rodiny — *kuća, kášta*, obydlie rozšírenej rodiny sa označuje názvami — *velika kuća, jaka kuća* (Čubrilovič 1959, 17), *golema kášta* (Vakarelski 1965, 238). V praxi však bola situácia oveľa komplikovanejšia i mnohotvárnejšia.

1. Identické formy

V situáciách, keď bola štruktúra rozšírených rodín menej rozvinutá a keď

jej početnosť nepresahovala príliš hornú hranicu početných malých rodín. bežne sa vyskytujúcim riešením bývania takýchto veľkorodín bolo obydlie, ktoré sa sformovalo v dôsledku potrieb malej či individuálnej rodiny, teda v obydlí s jedinou obytnou miestnosťou. V takýchto situáciách sa spôsob bývania rozšírenej rodiny v podstate ničím nediferencoval od spôsobu bývania individuálnej rodiny, ibaže v izbe bolo potrebné upraviť lôžko pre viaceré manželské páry a ich potomkov. Riešilo sa to buďto umiestnením ďalšej postele, no v minulom storočí nebolo zriedkavosťou, že sa spávanie ďalších manželských párov riešilo aj na rozšírených laviciach, niekedy aj na zemi, pričom jednotlivé manželské páry si upravili svoje lôžka každý v osobitnom kúte izby (Mjartan 1972, 149). Väčšia stiesnenosť v izbe sa niekedy odrazila vo zväčšených rozmeroch tohto priestoru. Potvrdzujú to údaje zo Slovenska i z ostatných slovanských krajín. U južných Slovanov „domy, v ktorých bývajú záduhy, mali domovú dispozíciu obvyklú pre príslušnú oblasť, lenže rozmery jednotlivých priestorov boli väčšie“ (Romanska 1969, 142). Aj izby mimoriadne veľkých rozmerov v severoruských oblastiach boli evidentne prispôbené potrebám veľkorodiny (Tokarev 1970, 15). Vzhľadom k tomu, že zväčšené rozmery izby, podmienené potrebami bývania rozšírenej rodiny, ničím neporušujú dispozičné ani funkčné znaky obydlia individuálnych rodín, možno konštatovať, že v uvedených situáciách sa organizácia bývania malých a rozšírených rodín realizuje v identických formách obydlia.

2. Modifikované formy

Pri tomto riešení bývania rozšírených rodín dochádza k modifikácii funkcie niektorých priestorov obydlia obvyklého pre individuálnu rodinu. Táto modifikácia sa týka predovšetkým izby, pretože neslúži na spávanie všetkým členom veľkorodiny, a potom komory (prípadne aj niektorých ďalších priestorov), ktorá okrem skladovacej funkcie slúži niektorým členom rozšírenej rodiny (predovšetkým mladomanželom), aj na spávanie a na odkladanie predmetov osobného vlastníctva.

3. Zvláštne formy

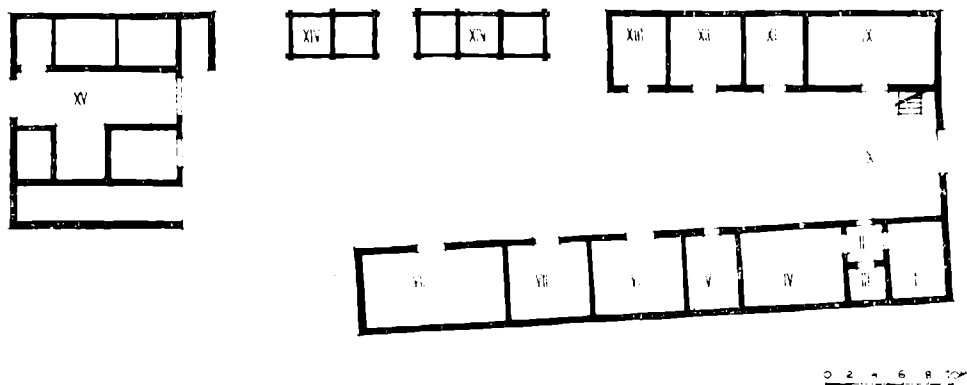
Popri prevažujúcom bývaní rozšírených rodín v obydlí obvyklom pre malú rodinu, vo všetkých sledovaných slovanských krajinách bol zistený aj celý rad zvláštnych foriem veľkorodinného obydlia. Ich vznik bol podmienený špecifickými potrebami bývania rozšírených rodín a ich najvýraznejším znakom je priestorové rozvinutie obydlia malej rodiny. Dochádzalo k nemu buďto v rámci jedného stavebného objektu, čo možno označiť ako blokové riešenie, alebo tzv. pavilónovým riešením, pri ktorom obydlie pozostávalo z viacerých objektov v rámci dvora roľníckej usadlosti.

3a. Blokové riešenie

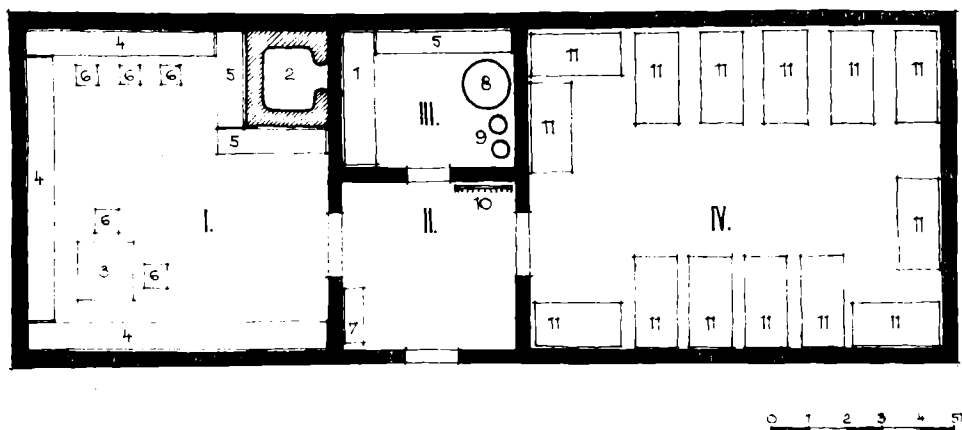
Pri tomto riešení sa obydlie rozšírenej rodiny priestorovo rozvíjalo v rámci jedného dispozičného a stavebno-konštrukčného celku, čo sa mohlo realizovať buďto v horizontálnom pláne, alebo aj vo vertikálnom pláne.

Blokové riešenie v horizontálnom pláne

Uvedené kritériá možno aplikovať na formu obydlia rozšírených rodín, ktorá bola zistená na Slovensku vo viacerých lokalitách v oblasti Hontu (Botík 1969, 53). Podstatou zmien, ktoré pôsobili na vznik odlišného spôsobu bývania rozšírených rodín, sú diferencie v riešení správania. Kým malá rodina využíva na spávanie izbu ako jediný obytný priestor domu, rozšírené



Obr. 1a. Litava, Slovensko. Obydlie rozšírenej rodiny Balkovcov: I – izba, II – vstupný priestor, III – čierna kuchyňa, IV – komora na správanie, V – maštal pre kone, VI – maštal pre voly, VII – maštal pre kravy, VIII – ovčín, IX – komora na skrine s odevom, X – pivnica, XI – komora na potraviny, XII – dielňa, XIII – komora na náradie, XIV – chlievy pre svine a hydinu, XV – stodola so sýpkou na obilie. J. Botík, 1968.



Obr. 1b. Litava, Slovensko. Obytná časť obydlia rodiny Balkovcov: I – chiza (izba), II – pitvor (vstupný priestor), III – čierna kuchyňa, IV – komora na spávanie: 1 – ohnisko, 2 – pec, 3 – stôl, 4 – lavice, 5 – lavičky, 6 – stolíčky, 7 – lavička na nádoby s vodou, 8–9 – nádoby na pomyje, 10 – vesiak na odev, 11 – postele. J. Botík, 1969.

rodiny využívajú k tomuto účelu komoru vedľa pitvora, v ktorej spávala prevažná časť a častokrát aj všetci členovia rozšírenej rodiny. V izbe sa upravovalo lôžko iba ženám v čase pôrodu, niekedy aj ťažšie chorým osobám alebo bezvládnym starým ľuďom. V zložení rozšírených rodín sa vyskytovalo 5–12 manželských párov a ich početnosť sa pohybovala v rozsahu 14–34 duší. Keďže rozmery izby ani v jednom prípade nepresiahli 5×5 až 6×6 m, nebolo v nej možné umiestniť postele pre uvedený počet ľudí. Preto sa tento problém riešil spávaním v komore. Zmena funkcie tohto priestoru sa odrazila aj v jeho zväčšených rozmeroch. Kým v obydliach malých rodín pri šírke domu 5–6 m komora mávala dĺžku 3–5 m, v obydliach rozšírených rodín, ktoré využívali komoru na spávanie, jej dĺžka mávala 6–10 m. Vzhľadom k tomu, že v obydliach rozšírených rodín pripadalo plniť komore novú primárnu funkciu (spávanie), nemohla byť zároveň aj skladištom potravín, odevu, poľnohospodár-

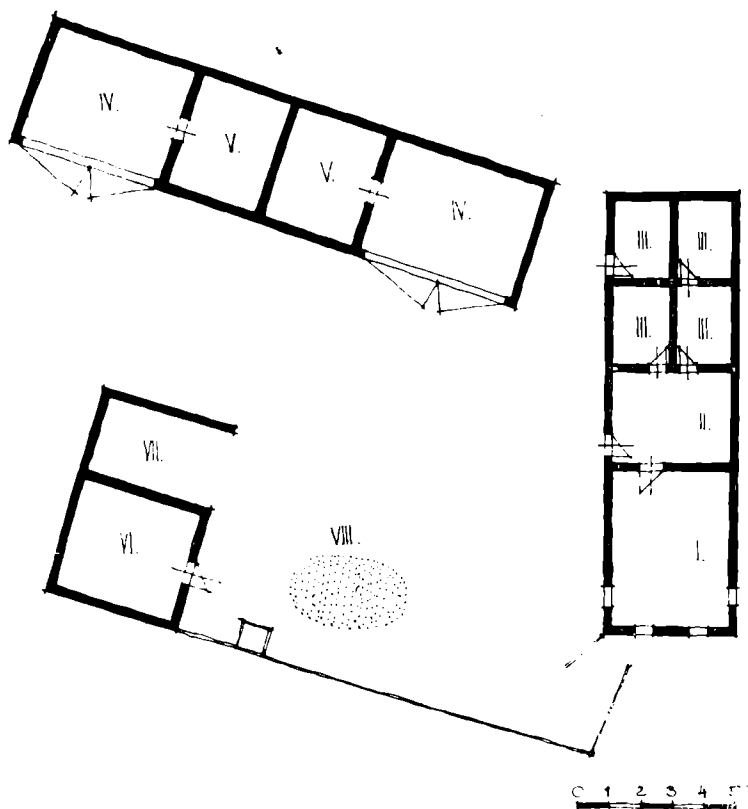
ských produktov atď. Keďže tieto dve funkcie (správanie a skladovanie) nemôžno trvalejšie navzájom spájať, v takýchto situáciách sa obydlie rozšírilo o ďalšiu a vo väčšine prípadov aj o viaceré komory, ktoré nahradzovali stratu pôvodného skladovacieho priestoru. Výskyt väčšieho počtu komôr súvisel aj s tým, že rozšírené rodiny boli nielen vysokopočetnými domácnosťami, ale aj vlastníckymi hospodárskych usadlostí najväčšieho rozsahu.

Iný spôsob bývania, ktorý vychádza z modifikácie obydlia malej rodiny, ale ktorý takisto možno charakterizovať ako zvláštnu formu obydlia rozšírených rodín, reprezentuje riešenie s dvomi obytnými izbami. Vyskytovalo sa vo všetkých slovanských krajinách, no najrozšírenejšie bolo na území východných Slovanov. Napríklad v priuralskej oblasti ak rodina nebola príliš početná, jedna izba sa využívala na zimné bývanie a druhá na letné. Ak bola rodina veľká, druhá izba sa vydělila na spávanie ženatému synovi alebo bratovi (Stanjukovič 1960, 82). V gorjunskej oblasti sa potreba veľkej obytnej plochy v súvislosti s rozšírenými rodinami takisto riešila trojpriestorovým obydľím s dvomi trvale obývanými izbami (Gorelov 1960, 271). Podobné zistenia pochádzajú aj z južných oblastí Veľkorusov, kde sa vyskytovali tzv. *svjazi*, čiže domy s dvomi izbami a sieňou uprostred. Napr. v obci Staryj Buzec v istej rodine štyria bratia bývali v jednej izbe a ďalší štyria v druhej. Stravovali sa spoločne pravidelne v jednej z izieb. Chlieb piekli každé dva dni striedavo raz v jednej, potom v druhej izbe (Ganckaja 1960, 192). Aj u Huculov sa vyskytovaly domy s dvomi izbami vedľa siene, nazývané *livačka* a *pravačka*. Aj tu bolo takéto riešenie podmienené pretrvávaním rozšírených rodín a potrebou dopĺňujúceho obytného priestoru (Gracianskaja 1974, 142).

Z uvedených príkladov je zrejmé, že na vzniku druhej izby v dome sa podieľala nielen malá, ale aj rozšírená rodina. Lenže ak v prípade malých rodín bol vznik druhej izby prejavom majetkovej prosperity, v prípade rozšírených rodín druhá izba nezvýrazňovala majetkový blahobyt, ale vynucovala si ju rozvetvenejšia štruktúra a vyššia početnosť rodiny, ktorá dosahovala 20—25 duší (Blomkvist 1956, 138). Rozdielna motivácia vzniku druhej izby sa prejavila aj v tom, že v obydľi malých rodín mala predovšetkým reprezentačnú funkciu a v obydľi rozšírených rodín sa stala rovnocenným trvalo obývaným priestorom.

Medzi často sa vyskytujúce formy obydlia rozšírených rodín patria riešenia, ktoré vychádzajú z bežných domových foriem malej rodiny, pričom ich dispozícia je obohatená o jednu, prípadne viacero obytných miestností pre potreby jednotlivých manželských párov alebo malých rodín. Z Bulharska sú známe riešenia, pri ktorých „celá veľká rodina spala spoločne v jednej miestnosti — *odaja*, iba mladomanželia spali v osobitnom priestore, označovanom v niektorých oblastiach *nevestarnik* (Frolec 1965, 44). V Bulharsku, ale aj v ďalších oblastiach južných Slovanov, uplatňovalo sa v bývaní rozšírených rodín aj riešenie, keď sa v dome okrem spoločne užívaných priestorov, obvyklých aj v obydľi individuálnej rodiny, nachádzali aj ďalšie izby pre všetky manželské dvojice resp. malé rodiny (Koleva 1968, 439; Frolec 1965, 45; Filipovič 1930, 376; Gruev 1973, 127). Podobný spôsob bývania rozšírených rodín bol zistený aj v severoruských oblastiach, kde „vo veľkorodinných domoch každá malá rodina dostáva osobitnú izbu, zvanú *otdel*“ (Kosven 1963, 63). Začiatkom 19. storočia sa takéto spôsoby bývania rozšírených rodín vyskytovali aj na Slovensku, o čom svedčí údaj, že starí ľudia a deti spávajú v izbe, kdežto „ženáči spia v studených komorách. Každý pár má svoju vlastnú komoru“ (Urbancová 1970, 285). Takéto riešenie s 2—5 komôrkami bolo novšie zistené aj na Horehroní (Mjartan 1974, 36).

Dispozične a funkčne najrozvinutejšie formy obydľia rozšírených rodín s blokovým riešením v horizontálnom pláne boli zistené vo viacerých srbských oblastiach. Tu sa okrem spoločne užívaných priestorov, obvyklých aj v dome individuálnych rodín, nachádzala izba pre *starešinu* či *domačina*, ďalej izba „pre najstaršieho po domačinovi“, prípadne aj izba pre hostí. Ostatné manželské páry spávali v spoločne užívaných priestoroch — *kuća, soba*, a v lete aj mimo domu (Pavlović 1907, 438). Medzi srbským obyvateľstvom v niektorých



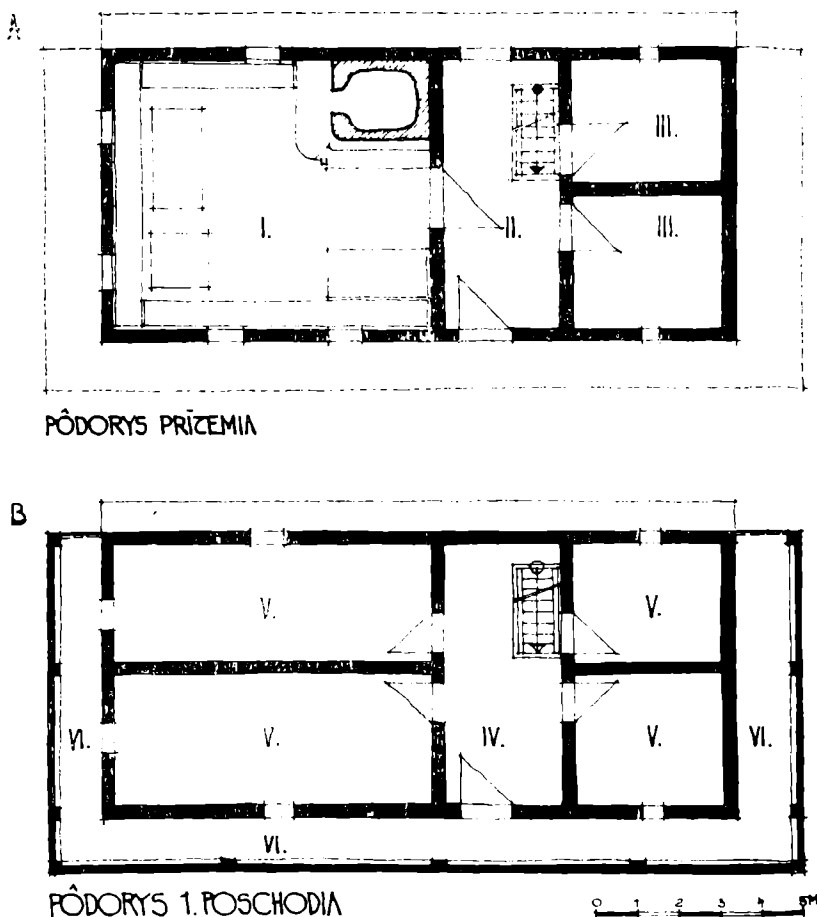
Obr. 2. Heřpa. Slovensko. Obydlie rozšírenej rodiny: I — izba, II — vstupný priestor, III — komory, IV-V — stodola, VI — mařtař, VII — kõľna na poľnohospodárske náradie, VIII — hnojisko. J. Mjertan, 1974.

metochijských lokalitách „záduha žila v dome — *kuća*, ktorý bol rozdelený na: *iřine* — izby manželských párov, ktoré sa nazývajú aj *kõleri*, hlavnú *familijarnu* izbu, v ktorej sa každodenne schádzali všetci dospelí členovia záduhy. ďalej *musafirsku* — hosťovskú izbu a *kuřinu* alebo *kuću*, v ktorej bolo zádužné ohnisko. Podľa potreby sa dom rozširoval v závislosti od počtu ďalších ožených zádužníkov“ (Nikolić 1958, 114).

Blokové riešenie vo vertikálnom pláne

V súvislosti s rozšírenou rodinou bol zistený aj priestorový rozvoj obydľia vo vertikálnom pláne, ktorý je potrebné takisto zaradiť medzi blokové riešenia, pretože ani v tomto prípade nie je narušená jeho dispozičná a konštrukčná celistvosť. Na Slovensku sa takáto forma obydľia vyskytovala vo viace-

rých lokalitách Strážovského pohoria, spomedzi ktorých najznámejšia je obec Čičmany (Pražák 1941; Stránská 1963, 1966). Na prelome 19. a 20 storočia v Čičmanoch zhruba jedna polovica domov bola prízemná a bývali v nich individuálne rodiny, druhá polovica domov bola poschodová a bývali v nich spravidla rozšírené rodiny alebo viaceré príbuzenské rodiny po rozdelení. Na rozriel od prízemných obydlií malých rodín, ktoré pozostávali z izby, pitvora



Obr. 3. Čičmany, Slovensko. Obydlie rozšírenej rodiny Petrášovcov: A – Prízemie: I – izba, II – vstupný priestor, III – skladovacie komory; B – Poschodie: IV – predpovälie so schodištom, V – komory na spávanie, VI – pavlač. D. Stránska, 1966.

a komory, obydlia hojširených rodín okrem uvedených priestorov v prízemí, mali aj ďalšie miestnosti na poschodí, nazývané komory, ktoré slúžili jednotlivým manželským párom či malým rodinám na spávanie. Kúreniská (pec s ohniskmi) sa nachádzali iba v izbe na prízemí. Tu sa krem prípravy pokrmov a stolovania sústreďovali aj spoločenské, pracovné, obradové a ďalšie aktivity členov veľkorodiny. Komory na poschodí boli nevykurovanými miestnosťami. Slúžili iba na spávanie a odkladanie osobných vecí jednotlivých manželských dvojíc a ich detí.

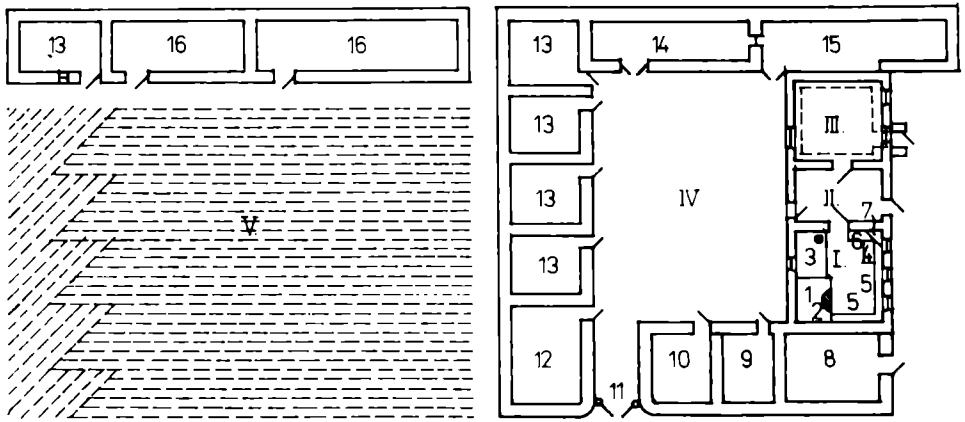
Rozvoj obydla rozšírených rodín vo vertikálnom pláne bol zaznamenaný aj v ďalších slovanských krajinách. Takýto charakter mali predovšetkým severoruské, ale aj macedónske poschodové domy. Vertikálny vývoj obydla nebol v týchto oblastiach podmienený iba rozšírenou rodinou, pretože poschodové domy boli aj rezidenčnou jednotkou individuálnych rodín. Lenže v súvislosti s rozšírenými rodinami boli zistené dispozičné riešenia, ktoré sa diferencujú od obydla malých rodín. takže ich možno charakterizovať ako zvláštne formy veľkorodinného obydla. V severoruských poschodových domoch, ktoré mali na prízemí obvyklú trojpriestorovú dispozíciu s izbou, sieňou a komorou, v prípadoch rozšírených rodín s rozvetvenejšou štruktúrou sa na poschodí nachádzali ďalšie obytné priestory, tzv. *gornici* a *kletí*. „Okrem teplej gornice mohli byť aj jedna alebo dve chladné gornice. . . Kletí mohlo byť od jednej do troch, ale aj viacej, podľa počtu žien v dome, hlavne neviest, okrem kletí neviest mohla tu byť aj svokrina kľeť, dievocká kľeť, spoločná kľeť“ (Blomkvist 1956, 171). V macedónskych poschodových domoch sa na prízemí nachádza spoločná miestnosť s ohniskom a spravidla aj polootvorený vstupný priestor a priestor na ustajnenie dobytká. Na poschodí sú umiestnené izby — *soba*, ktorých počet je závislý od počtu ožených mužov v zádruhe. Okrem toho sa tu nachádza aj polootvorený priestor pozdĺž jednej, spravidla severozápadnej strany domu, nazývaný *čardak* alebo *krevet*, ktorý sa v lete využíva na spávanie (Cvijić 1922, 373; Vukosavljević 1965, 276).

3b. Pavilónové riešenie

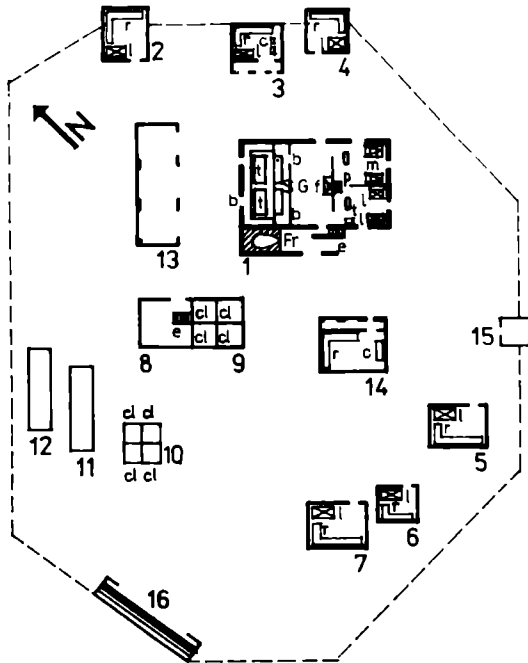
Ďalší druh zvláštnych foriem obydla rozšírených rodín, zaznamenaný u južných, východných i západných Slovanov, reprezentuje tzv. pavilónové riešenie. Na rozdiel od blokového riešenia sa obydlie rozšírených rodín rozvíja na princípe viacerých obytných stavieb v rámci dvora roľníckej usadlosti. Pozostáva spravidla z jedného centrálného, celou rozšírenou rodinou spoločne užívaného domu a z viacerých separátnych obytných objektov, určených iba pre potreby jednotlivých manželských párov, resp. malých rodín. Podobne ako pri formách blokového riešenia aj pri pavilónovom riešení základ obydla rozšírených rodín vychádza z dispozičných foriem obydla malých rodín. Svedčí o tom skutočnosť, že centrálny a spoločne užívaný objekt máva spravidla identické dispozičné formy, ako obydlie malých rodín v tej-ktorej etnickej či regionálnej oblasti. Keďže v tomto objekte sa realizovala najpodstatnejšia časť rodinných aktivít, bol najrozmernejšou obytnou stavbou, umiestnený bol vo frontálnej resp. v centrálnej časti dvora, a jeho dominantný charakter výrazňuje aj označenie, ktoré býva spravidla totožné s ustálenou nomenklatúrou trvalého obydla v jednotlivých slovanských oblastiach — *dom*, *chiža*, *chata*, *kuća*, *kášta* atď.

Najjednoduchšou formou priestorového rozvinutia obydla rozšírenej rodiny na pavilónovom princípe sa zdá byť riešenie z vonronežskej a rjazanskej oblasti u východných Slovanov. Súčasťou obydla rozšírenej rodiny okrem centrálného domu boli aj viaceré jednoduché obytné priestory na dvore. Ich konštrukcia pozostávala zo štyroch do zeme vbitých kolov na rozlohe 2×3 m, na ktoré sa upevnila žrdková podlaha — *pomost*, koly sa zo strán vyplietli 1,5 m vysokou stenou po celom obvode a zvrchu sa prikryli štvorspadovou strechou. Takýto priestor, nazývaný *krovať*, mala v rozšírených rodinách každá vydatá žena a v letnom období v ňom spávali všetci príslušníci malej rodiny (Blomkvist 1956, 439)

O výskyte obydla rozšírených rodín, ktorého súčasťou boli viaceré na dvore umiestnené jednoduché obydla malých rodín, či už vypletané z prútia,

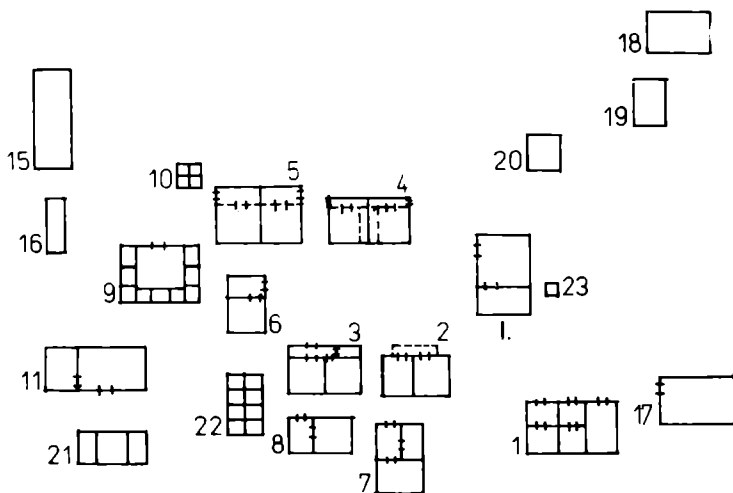


Obr. 4. Vojskovaja Kazinka. Južnoveľkoruská oblasť. Usadlosť rodiny S. A. Skripnika: I – izba, II – sieň, III – gornica s pivnicou, IV – dvor, V – záhrada; 1 – pec, 2 – ústie pece, 3 – drevené lôžko poľ, 4 – stôl, 5 – lavica, 8 – komora, 9 – kurín, 10 – chliev pre svine, 11 – vráta, 12 – priestor pre prípravu pre dobytok, 13 – puňki, 14 – maštal pre kravy, 15 – maštal pre kone, 16 – kôlna. O. A. Ganckaja, 1960.



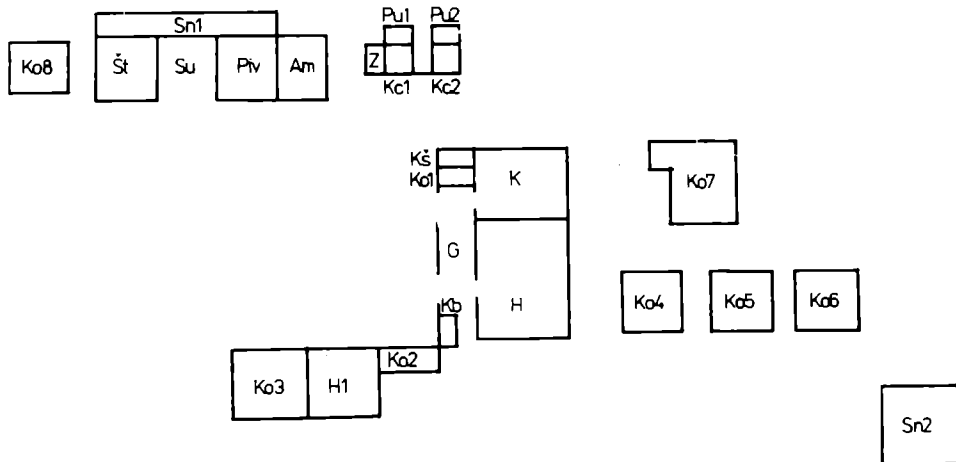
Obr. 5. Gornja Dobrinja. Srbsko. 1 – hlavná obytná stavba, c – kuča (izba), f – ohnisko, odaje (malé izby), 1 – postele, t – stôl, p – pec, m – krosná, s – zimná jedáleň, b – lavica, fr – chlebová pec, e – schody; 2–7 – vajat, 1 – pistole, r – police, c – skrine na šatstvo; 8 – magacin; 9–10 – sýpky, dl – prilehrady na zrno; 11–12 – koše na kukuricu; 13 – prístrešie pre vozy a poľnohospodárske náradie; 14 – priestor na uskladnenie mliečnych produktov, r – police na nádoby s mliekom a syrom, c – skrine; 15 – kurín; 16 – prístrešie pre úle. J. Cvijić, 1922.

postavené z blata. kameňa alebo zrubené, svedčí celý rad špeciálnych označení z rôznych oblastí východoslovanského územia — napr. *kljatuška*, *chatka*, *po-
vetka*, *dumka*, *mazanka*, *kamenucha*, *puňka*, *chorominka* atď. (Blomkvist 1956, 189; Ganckaja 1960, 200). Žiaľ, z týchto údajov sa nedozvedáme nič bližšie o štruktúre rodiny, o organizácii jej bývania a pod. Ojedinelá, no o to vzácnejšia je informácia o pomeroch v južnovel'koruských oblastiach, kde v čase „keď existovali veľké nerozdelené rodiny, vo dvore a niekedy aj v záhrade stáli viaceré *puňki*, postavené z dreva, raždia alebo kameňa. Toľko postavili puniek, koľko bolo v rodine neviest. Každá nevesta mala svoju osobitnú puňku, kde si držala svoje osobné vlastníctvo. V obci Vojskovaja Kazinka na dvore rodiny S. A. Skripkina stálo 5 puniek z kameňa, v ktorých si jednotlivé manželské páry nielenže odkladali osobné vlastníctvo, ale spávali v nich po celý rok“ (Ganckaja 1960, 200).

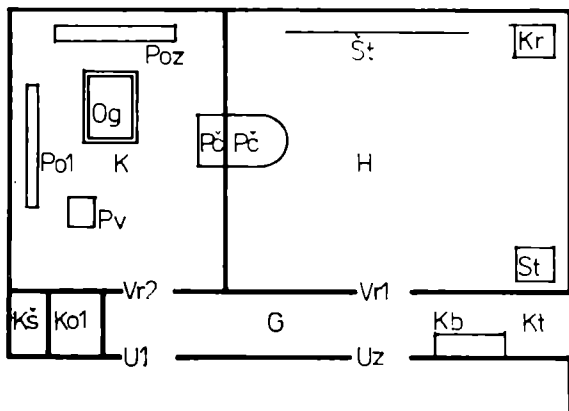


Obr. 6. Cvčici. Bosna a Hercegovina. Usadlosť rodiny T. Jovanovića: 1 — kuća (hlavná obytná stavba); 1-8 — zgrade (obytné priestory malých rodín), 9-10 — sýpky na obilie, 11-14 — ovčiny (tri z nich sa nachádzajú mimo dvora), 15-16 — sušiarne kukurice, 17 — pálenica liehu, 18-19 — vyhne, 20 — šopa, 21-22 — chlievy pre svine, 23 — studňa. M. Karanović, 1930.

Nepochybné najviac informácií o pavilónovom riešení sa zhromaždilo z územia južných Slovanov. Separátne obytné objekty či priestory malých rodín sú tu známe predovšetkým pod názvom *vajat*. No existuje aj celý rad ďalších regionálnych označení, ako *ženska zgrada*, ďalej *klef*, *komorica*, *ižina*, *pojata*, *kučar*, *stasina*, *hudžara* atď. (Cvjić 1922, 358; Freudenreich 1972, 297). Najčastejšie bývali rozmiestnené okolo centrálného a spoločne užívaného objektu, čo sa vyskytovalo v Srbsku (Cvjić 1922, 378; Jovanović 1896, 70; Vukosavljević 1965, 271), v Chorvátsku (Švob-Petrić 1929, 96; Jurmić 1960, 18) i v Bulharsku (Bobčev 1906, 76). Okrem toho mohli byť situované aj v pozdĺžnej zástavbe za centrálnou časťou domu, ako napr. v Slovónii (Gjetvaj-Gamulin 1970, 3; Freudenreich 1972, 261). Prípadne sa nachádzali v osobitnom trakte pod spoločnou strechou naproti centrálnnej časti obydľia (Konstantinović-Čulinović 1971, 435), alebo boli priradené k niektorým ďalším objektom v rôznych častiach dvora. *Vajat* býval spravidla samostatným jednopriestorovým objektom. V prípadoch, keď pod spoločnou strechou boli sústredené viaceré separátne obydľia malých rodín, každý takýto priestor mal svoj samostatný vchod.



Obr. 7a. Vučjak, Chorvátsko. Usadlosť rodiny Veliki Lucijanići: K – kuća (spoločná izba s ohniskom), H – hiža (spoločná izba na spávanie v zime), G – gánok, Kb – nádrž na pitnú vodu, Ko1 – Ko8 – komorice (na letné spávanie malých rodín), Kš – kurín, H1 – hiževca (na uloženie skriň so šatstvom), Št – maštal, Su – kôlna, Piv – pivnica, Am – sýpka, Sn1–2 – seník, z – záchod, Pu, Kc – chlievy ore hydínu. V. Jurnić, 1960.



Obr. 7b. Vučjan, Chorvátsko. Hlavná obytná stavba rodiny Veliki Lucijanići: K – kuća, H – hiža, Vr1–2 – dvere, G – gánok, Ko1 – komorica, Kš – kurín, Kb – nádrž na pitnú vodu, U1,2 – vchody do gánku, Po1,2 – police, Pv – otvor do pivnice, Og – ohnisko, Pč – pec, Št – žrdka na sušenie odevu, Kr – krosná, St – stól. V. Jurnić, 1960.

Pri pavilónovom riešení obydľia rozšírených rodín máva centrálny objekt aj u južných Slovanov totožné formy ako obydlie malých rodín. Existujú síce zmienky, že centrálnym a spoločne užívaným objektom združného obydľia bol iba jednopriestorový dom s ohniskom (Cvijić 1922. 358; Vukosavljević 1965, 270), oveľa bežnejšie však boli takéto centrálna a spoločne užívané objekty s dvoj, prípadne aj s trojpriestorovou dispozíciou, obvyklou aj pre obydlia individuálnych rodín.

O organizácii bývania rozšírených rodín v obydlí s pavilónovým riešením je ešte z minulého storočia známa pomerne presná charakteristika. Už Vuk Karadžić v tejto súvislosti napísal, že „v kdekotorom dome sa nachádza 4–5 ženatých mužov. Koľko je v dome ožených mužov, toľko sa okolo domu nachádza vajatov. V dome iba spoločne jedávajú a spávajú v ňom len staré

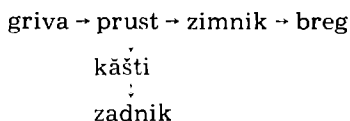
ženy a starí muži. Ostatní, každý so svojou ženou a svojimi deťmi, spávajú vo svojich vajatoch bez vaty, a to v zime i v lete“ (citované z práce Jovanović 1896, 70). Iný údaj uvádza, že „v polovici 19. storočia v zádruhách žilo neraz 5—10 ženatých osôb s 50 i viac členmi. V týchto zydruhách sa nachádza iba jeden dom s dvomi priestormi, t. j. s jednou izbou — *soba* a s jednou miestnosťou, v ktorej je ohnisko a ďalšie domáce potreby — *kuća*. Okolo domu, podľa počtu ožených osôb, nachádza sa viac alebo menej vajatov, v ktorých v lete bývajú jednotlivé malé rodiny a držia si v nich svoje osobné vlastníctvo. V zime sa zdržuje celá zádruha okolo spoločného ohniska, a toto miesto slúži mužom aj na spávanie. Druhá izba je určená pre ostatnú čľaď a vo väčších zádruhách je obyčajne preplnená. Trochu sena. vlnené prestieradlo a niekoľko prikrývok vytvárajú spoločné lôžko“ (Jovanović 1796, 70).

Z územia Slovenska najkonkrétnejšie údaje o pavilónovom riešení veľkorodinného obydlija máme z oblasti Horehronia. Boli tu zistené prípady, keď okrem dvoj alebo troj priestorového domu nachádzali sa na dvore 1—4 ďalšie komory, v ktorých spávali jednotlivé manželské páry rozšírených rodín. *Komôrky* na dvore boli nevykurovanými priestormi, hoci sa v nich spávalo aj v zime (Mjartan 1974, 36).

3c. Zemnicové riešenie

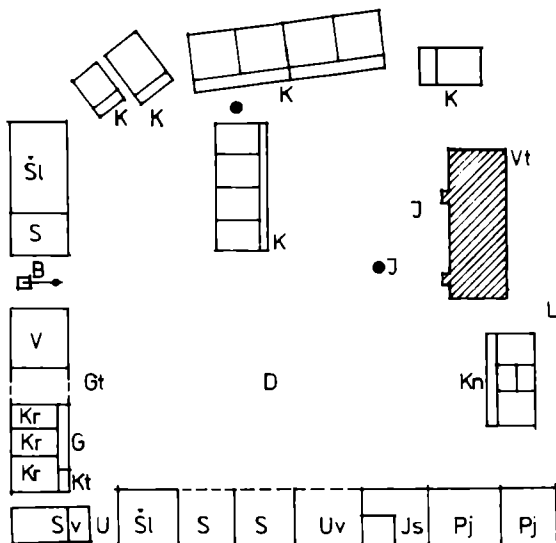
Územie južných Slovanov sa na prelome 19. a 20. storočia vyznačovalo bohatým výskytom zemnicových foriem obydlija, čo platí najmä o podunajskej nížine Bulharska (Bassanović 1891, 44; Gunčev 1934, 16; Frolec 1969, 70). Vzhľadom k tomu, že zemnice boli nielen obydlím individuálnych rodín, ale aj obydlím rozšírených rodín, pokúsím sa naznačiť, do akej miery sa to prejavilo aj na dispozičných a funkčných znakoch tohto druhu obydlija.

V súvislosti s individuálnou rodinou boli zistené okrem jednopriestorových objektov aj zemnice s dvomi až tromi priestormi. V takýchto objektoch sa v pozdĺžnom radení nachádzal najprv priestor s ohniskom — *kášti*, druhý obytný priestor — *soba*, prípadne aj skladovací priestor — *zadnik*, *kiler*. Do miestnosti s ohniskom a tým aj do celého objektu sa vchádzalo cez polouzavretý vstupný priestor — *griva*. Na rozdiel od takéhoto riešenia, obvyklého v lomskom, nikopolskom a pridunajskom variante, v plevenskom variante boli zistené niektoré dispozičné i funkčné odlišnosti. Vyznačoval sa dispozičným riešením s prekríženými osami s nasledovným radením priestorov:

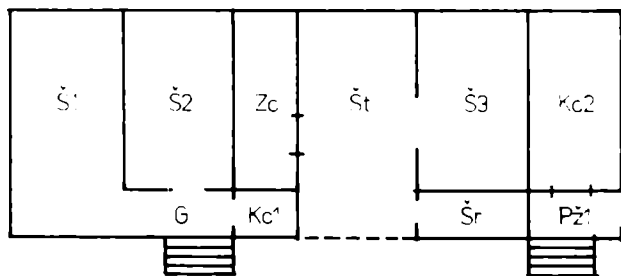
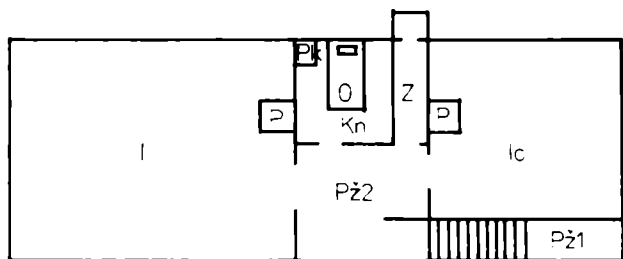


pričom *griva* je polouzavretý vstupný priestor, *kášti* obytná miestnosť s ohniskom, *zadnik* skladovací priestor, *zimnik* priestor na ustajnenie dobytká, *breg* priestor na spávanie a *prust* je priestorom, ktorý izoluje ohniskový priestor od priameho kontaktu s priestorom na ustajnenie dobytká (Gunčev 1934, 16; Zlatev 1955, 15; Frolec 1969, 71).

O tom, že takéto zemnice boli nielen obydlím individuálnych, ale aj rozšírených rodín, nasvedčujú niektoré zmienky, že pri stavbe zemnic „rozmary, šírka výkopu — *trap*, sú závislé od počtu rodín v zádruhe“ (Marinov 1901, 9). Konkrétnejší je iný údaj, ktorý naznačuje súvislosť so zemnicami plevenského variantu. Konštatuje sa v ňom, že „relatívne bohatšie obyvateľstvo, ktoré sa zaoberalo chovom dobytká a medzi ktorým dlhšie pretrvávala veľkorodina,

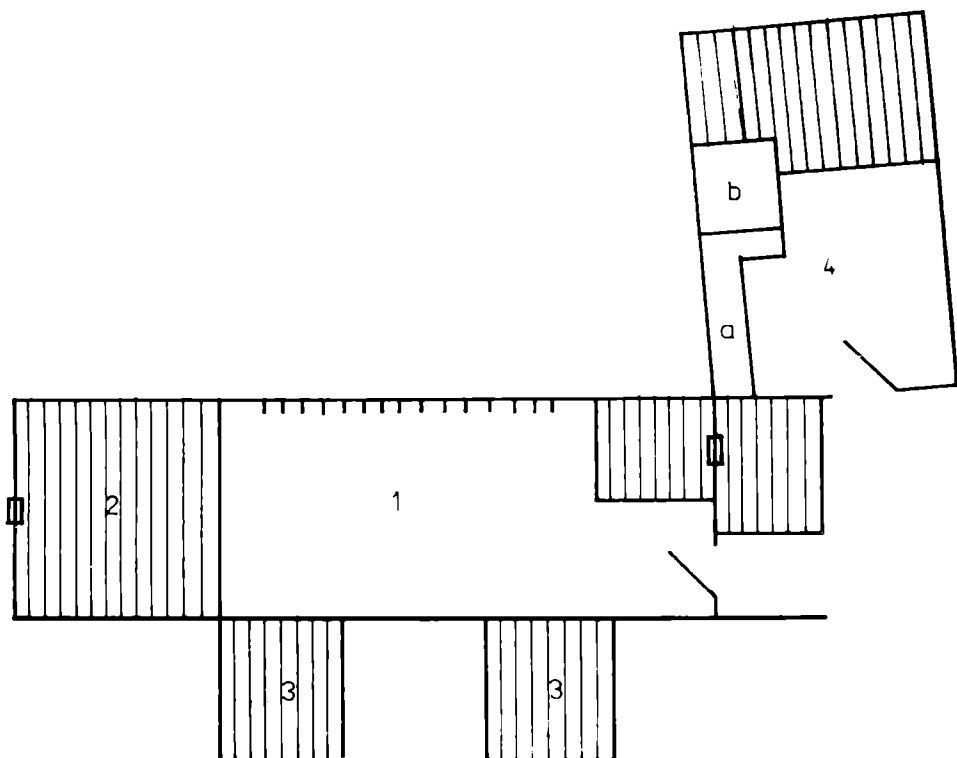


Obr. 8a. Lazini, Chorvátsko. Usadlosť rodiny Domladovac: D – dvor, I – iža (hlavná obytná stavba), K – komore (obytné priestory jednotlivých malých rodín), Kn – chlievy pre hydinu, Pj – stodola, Js – sýpka, Uv – hlavný vchod do dvora, S – senník, Šl – maštal, U – vedľajší vchod do dvora, Sv – chliev pre svine, Kr – maštal pre kravy, G – gánok, Gt – hnojisko, V – maštal pre voly, B – studňa, Vt – záhrada, L – pasienok. D. Švob–F. Petrič, 1929.



Obr. 8b. Lazini, Chorvátsko. Prizemie a poschodie hlavnej obytnej stavby rodiny Domladovac: G – gánok, Š1,2,3 – šute (obytné miestnosti), Kc1,2 – komorice (skladovacie priestory kuchynského a domáceho náradia), Št – polootvorená dreváreň, Zc – pivnica, Šr – sklad náradia na drevo, Pž1,2 – predsieň, Ku – kuchyňa, O – ohnisko, Pk – piecka s kotlom, I – iža (hlavná izba na zimné spávanie), Ic – ižica (vedľajšia izba na zimné spávanie), P – pec, Z – záchod. D. Švob–F. Petrič, 1929.

podmienilo komplikovanejší plán domu (z kontextu je zrejmé, že ide o zemnicové obydlie — J. B.), s členením pozdĺž osi alebo pripojením bočných traktov v pravouhlom prekrížení. Takto vznikali komplexy, v ktorých sa okrem miestnosti s ohniskom nachádzala aj izba s pecou a ďalšie priestory na spanie, pre dobytok a komory. Charakter jednotlivých miestností závisel od individuálnych potrieb hospodára“ (Vakarelski 1965, 96).

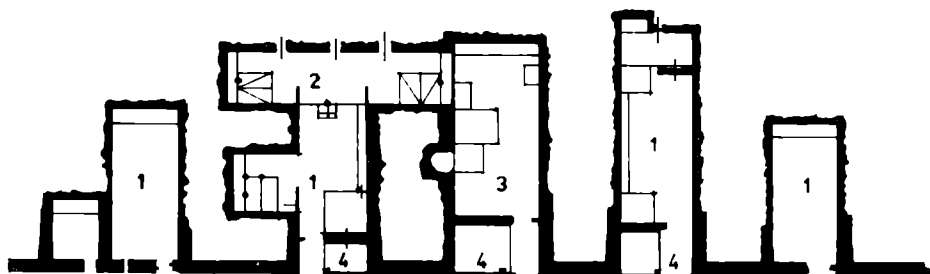


Obr. 9. Božurica, Bulharsko. Zemnicové obydlie rozšírenej rodiny Andrejevovcov. 1 — zemnik, 2 — breg, 3 — bordel, 4 — kufnja, a — ognište, b — pešt. J. Botík, 1974.

V plevenskej oblasti s priestorovo najrozvinutejšími zemnicami boli zistené objekty toho druhu, ktoré boli pozitívne obydlím rozšírených rodín, a zároveň sa vyznačovali aj niektorými zvláštnosťami dispozičného a funkčného riešenia. Možno medzi ne zaradiť napr. obydlie Andrejevovcov z obce Božurica a Didrejevovcov z obce Brest (Botík 1974, 49).

Obydlie Andrejevovcov sa skladá z dvoch traktov v pravouhlom prekrížení a s osobitnými vchodmi. Bočný a zároveň menší trakt pozostáva z jediného priestoru, v ktorom sa nachádza ohnisko a pec a nazýva sa *kufnja*. Hlavný a zároveň väčší trakt sa nazýva zemnik a členený je na viacero častí: polouzavretý vstupný priestor — *griva*, za ním priestor na ustajenie dobytku — *zemnik*, za ktorým bol v zadnej časti umiestnený priestor na spávanie — *breg* a z bočnej strany zemnika vyúsťovali ďalšie dva priestory na spávanie — *bordel*. Ani jeden z priestorov na spávanie nebol od zemnika oddelený priečkou. mali však zhruba o 90 cm zvýšenú úroveň podlahy. V spoločnej

domácnosti Andrejevovcov žilo 5 manželských párov s ich potomkami. pričom základ zloženia tejto rodiny vytvárali traja ženatí bratia, z ktorých dvaja mali už po jednom oženom synovi. Spoločným centrom života rodiny bol priestor s kúreniskami — *kufnja*, v ktorom sa sústreďovala prevažná časť aktivít jej príslušníkov. Každý z troch bratov mal vyhradený osobitný priestor na spávanie (*breg* plus dva *bordely*), do ktorých sa cez noc uchýľovali so svojimi ženami a deťmi, ktoré spávali spolu pri rodičoch aj po ženbe a narodení vlastných potomkov.



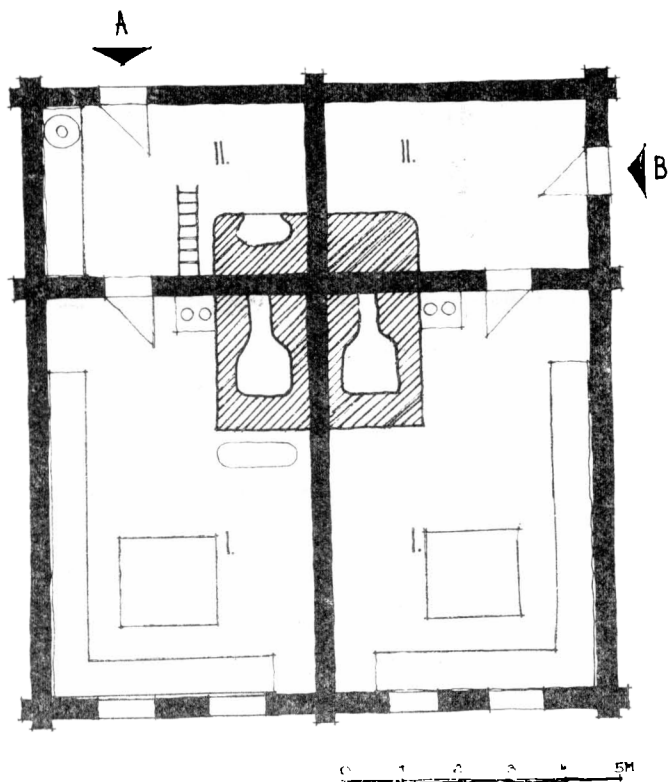
Obr. 10. Brest. Bulharsko. Veľkorodinné obydlie Didrejevovcov. 1 — zemník, 2 — brjag, 3 — kašta, 4 — prust. J. Botík, 1974.

Podobný charakter malo aj zemnicové obydlie Didrejevovcov, ktorého dispozíciu vytváral spoločne užívaný priestor s ohniskom a pecou — *kášta*, a vedľa neho sa z každej strany nachádzali dva priestory na ustajenie dobytká — *zemník*. Do všetkých priestorov sa vchádzalo osobitným vchodom. V zložení Didrejevovcov boli tri manželské páry s ich potomkami. Každý manželský pár mal osobitný priestor na spávanie. Nachádzali sa v zemniku zľava od ohniskového priestoru, z ktorých jeden bol umiestnený na bočnej strane tohto zemníka a ďalšie dva v transeptálne riešenej zadnej časti zvanej *breg*. Podobne ako u Andrejevovcov, ani u Didrejevovcov neboli priestory na spávanie oddelené od zemníka priečkou, mali iba zvýšenú úroveň podlahy.

C. OBYDLIE ROZDELENÝCH RODÍN

V roľníckom prostredí nemohli byť všeobecným javom iba malé rodiny alebo iba rozšírené rodiny, pretože prebiehal nepretržitý proces rozpadu veľkorodiny na malé rodiny a znovunarastania malých rodín na veľkorodiny. V súvislosti s rodinným a majetkovým delením bežné aj situácie, keď jednotlivé hospodársky osamostatnené rodiny nemali možnosť postaviť si každá samostatné obydlie. V takýchto situáciách vznikali najrozličnejšie formy združených viacrezidenčných obydlí, ale aj rozmanité formy organizácie bývania rozdelených rodín v spoločnej rezidenčnej jednotke.

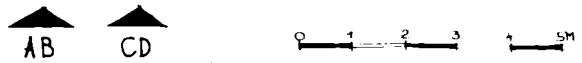
Združené formy obydľia vznikali v situáciách, keď si viaceré rozdelené rodiny postavili svoje rezidenčné jednotky na spoločnom dvore, v jednom stavebnom objekte a spravidla aj pod spoločnou strechou. Najčastejšou formou združených obydlí sú tzv. *dvojdomy*, ktoré mohli byť riešené dvojnásobkom dĺžky alebo dvojnásobkom šírky bežnej obytnej stavby. Dispozícia dvojdomov sa vyznačovala symetrickosťou priestorového usporiadania jednej i druhej časti. pričom tieto mohli byť riešené počnúc najjednoduchšími, ale aj najrozvi-



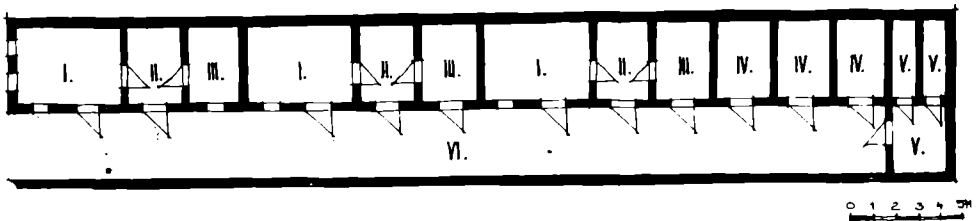
Obr. 11. Jakubany. Slovensko. Dvojdom so samostatnými vstupnými priestormi. I – izba, II – sieň. S. Švecová, 1964.

nutejšími dispozičnými formami, ku ktorým dospelo obydľie malej rodiny v horizontálnom pláne. Samostatnosť obidvoch rezidenčných jednotiek zvýrazňovali osobitné kúreniská a spravidla aj osobitné vchody. Na podobnom princípe ako dvojdomy vznikali aj tzv. *štvardomy*, ktorých dispozícia sa vyznačovala zdvojnásobením dĺžky a zároveň aj zdvojnásobením šírky toho istého objektu. Tzv. *dlhé domy* vznikali viacnásobným predĺžením domu, keď rozdelené rodiny si pristavovali svoje rezidenčné jednotky za sebou do hĺbky dvora. Aj pri tomto riešení mala každá rezidenčná jednotka vlastné kúreniská i samostatný vchod a ich dispozícia sa nediferencovala od bežných foriem obydľia malých rodín.

Spoločnícke formy obydľia vznikali v situáciách, keď rozdelené rodiny nemali možnosť rezidenčného osamostatnenia, takže zotrvali aj naďalej v pôvodnom obydľí. Bez ohľadu na to, či rozdelené rodiny bývali spoločne



Obr. 12. Štôla. Slovensko. Štvordom so spoločným vstupným priestorom. I – izba, II – pitvor. S. Švecová, 1964.



Obr. 13. Podkonice. Slovensko. Dlhý dom s tromi rezidenčnými jednotkami. I – izba, II – pitvor, III – komora, IV – maštal, V – stodola, VI – dvor. A. Gregorčok Igováň, 1977.

v obydľí obvyklom pre malú rodinu, alebo v obydľí obvyklom pre rozšírenú rodinu, pretrvávajú v ňom zhodné znaky dispozičného a funkčného riešenia ako pred rozdelením. Lenže hospodárska a konzumná samostatnosť rodín sa odrazila v existencii viacerých kúrenísk alebo v príprave jedál na osobitných ohňoch.

Formy obydľia a organizácie bývania rozdelených rodín, či už v združených alebo spoločných domoch, vznikali v dôsledku rodinného a majetkového delenia a v dôsledku postupujúcej majetkovej diferenciacie. Sú prejavom obmedzených hospodárskych možností časti roľníckeho obyvateľstva, pretože najrozhodujúcejšími faktormi ich vzniku bol nedostatok vhodného stavebného pozemku a nedostatok prostriedkov na postavenie samostatného obydľia.

D. KORELÁCIE MEDZI FORMAMI RODINY A OBYDĽIA

Predchádzajúcu charakteristiku foriem obydľia a spôsobu bývania individuálnych rodín, rozšírených rodín a rozdelených rodín sa teraz pokúsím zú-

žitkovať na vytypovanie takých formálnych prejavov a znakov, ktoré sú výsledkom pôsobenia všeobecnejších zákonitostí vo vzájomných koreláciách medzi formami rodiny a formami obydľia, a teda aj bezprostredným výrazom sociálnych determinácií obydľia.

Najvýraznejším znakom obydľia malej rodiny bola rezidenčná jednotka s jedinou trvale obývanou miestnosťou, ktorá bola zároveň dominantným priestorom domu. Spôsob jej využívania bol na celom území Slovanov v podstate rovnaký. Ustálil sa ešte v štádiu, keď táto miestnosť bola jediným priestorom obydľia, čo si vynucovalo kumulovať do neho najrozmanitejšie aktivity rodiny a teda aj funkcie obydľia. Takýto charakter si izba udržala aj v neskorších vývinových štádiách, keď sa dispozícia domu rozšírila o sieň a komoru. To, že sa izba stala centrom života rodiny, a že v priebehu stáročí sa spôsob jej využívania menil len minimálne, podmieňovala predovšetkým skutočnosť, že z celého domu iba v tomto priestore sa nachádzali kúreniská.

V tradičnom roľníckom prostredí sa popri zložení malých rodín vyskytovali aj formy rozšírenej rodiny. Ich súbežný výskyt bol podmienený nepretržitým procesom rozpadu veľkorodiny na individuálne rodiny a znovunarastania malých rodín na rozšírené rodiny. Z toho vyplýva dôležitý záver, že v žiadnej obci či oblasti nemohli byť v tom-ktorom období všeobecným javom iba rozšírené rodiny alebo malé rodiny. V závislosti od rôznych činiteľov mohla však prevládať tendencia k jednej alebo druhej forme rodiny.

Pozoruhodné je zistenie, že najčastejšie sa vyskytujúcim riešením bývania rozšírených rodín bolo obydľie, ktoré sa sformovalo v dôsledku potrieb individuálnej rodiny. Značný kvantitatívny výskyt bývania rozšírených rodín či už v identických alebo funkčne modifikovaných formách obydľia, ktoré sa vyznačovali totožným dispozično-priestorovým a funkčným riešením ako obydľia individuálnych rodín, bol podmienený princípom rodinného a majetkového delenia, v každej generácii, ku ktorému dochádzalo spravídla bezprostredne po smrti rodičov. V takýchto situáciách rozšírená rodina predstavovala len jednu z fáz nepretržitého kolobehu narastania malej rodiny na rozšírenú rodinu a opätovného rozpadu veľkorodiny na malé rodiny. Čo je pritom zaujímavé, že jednotlivé fázy takéhoto cyklického charakteru štrukturálnych premien rodiny predstavovali nepomerne kratší časový interval, akým bola fyzická životnosť roľníckeho obydľia v minulom storočí. Tieto skutočnosti spolu s nízkou početnosťou rozšírených rodín, pohybujúcou sa zhruba na hornej hranici početnosti individuálnych rodín, možno považovať za najdôležitejšie činitele vysokého výskytu bývania rozšírených rodín v rovnakých dispozičných formách obydľia, v akých bývali aj individuálne rodiny.

V situáciách, keď k segmentácii rozšírených rodín nedochádzalo v každej generácii, v dôsledku čoho sa štruktúra veľkorodiny značne rozvetvovala a jej početnosť viacnásobne prevyšovala hornú hranicu početnosti malých rodín, dochádzalo k vzniku zvláštnych foriem veľkorodinného obydľia. Ich najvýraznejším znakom bolo priestorové rozvinutie obydľia individuálnej rodiny. Dôsledne sa pri tom uplatňoval princíp, že ak základom, z ktorého vyrastala štruktúra rozšírenej rodiny bola rodina individuálna, potom aj základ, z ktorého sa rozvíjali dispozičné formy veľkorodinného obydľia, predstavovali formy obydľia individuálnej rodiny.

Najrozhodujúcejším činiteľom pôsobiacim na zvláštnosti veľkorodinných foriem obydľia boli špecifické črty štruktúry a početnosti rozšírených rodín. S rozdielnou štruktúrou rozšírenej rodiny boli bezprostredne späté aj niektoré zvláštnosti vzťahu k výrobným prostriedkom. Zodpovedali mu zásady kolektívneho spôsobu užívania rodinného majetku, kolektívnej výroby a kolektívnej

spotreby produktov výroby. Subštruktúrnym jednotkám (manželský pár a malá rodina) neprislúchali žiadne osobitné ekonomické funkcie. Tieto skutočnosti sa prejavili aj na kolektívnom ráze rezidenčnej jednotky i v niektorých ďalších znakoch organizácie veľkorodinného bývania.

To, že veľkorodina predstavuje nielen výrobný, ale aj rezidenčný kolektív, a že rezidenčná jednota je významným atribútom rozšírenej rodiny, potvrdzuje celý rad termínov, ako *kuća*, *veliká kuća*, *zadružná kuća*, *kášta*, *goljama kášta*, *dom*, *dvorište* atď., ktoré sa u južných a východných Slovanov používali ako synonymické označenia veľkorodiny (Čubrilović 1959, 17; Vakarelski 1965, 238; Kosven 1963, 47). Uvedené termíny sa pochopiteľne používali aj vo význame obydľia, pričom v súvislosti s rozšírenými rodinami sa „pod pojmom *kuća*, ako veľkorodinného obydľia, rozumejú aj všetky *vajaty*, v ktorých bývajú jednotliví záružníci“ (Jovanović 1896, 68). Kolektívny charakter veľkorodinného obydľia i celej usadlosti potvrdzuje aj skutočnosť, že ak „bol dvor ohradený, spravidla iba jednou ohradou okolo všetkých budov. A keď aj nebola jedna, jednotlivé časti tvorili súčasť spoločného veľkorodinného vlastníctva a užívania, takže neboli oddelené podľa malých rodín, ale podľa hospodárskych potrieb celej rozšírenej rodiny. Takáto veľkorodinná jednota bola aj komunikačne pospájaná v uzavretý celok, takže ... všetky komunikačné uzly vytvárali jednotný systém pre celú rodinu, ktorá ako hospodársko-spoločenská jednota potrebovala navzájom pospájať jednotlivé priestory domu, obydľie s dvorom a s jednotlivými budovami na ňom“ (Vukosavljević 1965, 271).

Najvýraznejšie sa kolektívny charakter veľkorodinného obydľia prejavil v spôsobe jeho spoločného užívania. Bez ohľadu na to, či jednotlivé malé rodiny, združené v rozšírenej rodine, bývali iba v jednej miestnosti, alebo vo viacerých priestoroch jedného stavebného objektu, alebo vo viacerých budovách, všetci členovia rozšírenej rodiny mali jedno spoločné kúrenisko (ohnisko, pec alebo pec spojenú s ohniskom), na ktorom sa pripravovalo pre všetkých spoločné jedlo. A takisto jeden spoločný stôl, ku ktorému sa všetci schádzali. Spoločný oheň, spoločné kúrenisko a spoločný stôl pre celú rozšírenú rodinu, to sú symboly, ktoré zjednocovali a spájali všetkých príslušníkov veľkorodiny do jedného celku. Tým viac, že kúrenisko a stôl sa nachádzali v jednom pre všetkých spoločnom priestore (*izba*, *chiža*, *chata*, *kuća*, *kášta*), ktorý bol spravidla jedinou vykurovanou miestnosťou v dome, a preto aj jeho dominantným priestorom a centrom života celej rozšírenej rodiny, či už pri každodenných alebo slávnostných príležitostiach.

Je prirodzené, že izba, ktorej pripadlo plniť rozmanité a mnohopočetné funkcie, nemohla slúžiť všetkým členom rozšírenej rodiny aj na spávanie. Ak zloženie a početnosť veľkorodiny presiahli možnosti využívať rezidenčnú jednotku identickým spôsobom ako malé rodiny, a východisko sa nenachádzalo ani v modifikácii funkcie niektorých priestorov, riešilo sa to rozvinutím obydľia o ďalšie priestory. Pritom existencia separátnych obytných priestorov pre jednotlivé manželské páry resp. malé rodiny, v podstate ničím nenarúšala kolektívny charakter veľkorodinného obydľia, pretože ich funkcia bola značne ohraničená. Využívali sa predovšetkým na spávanie, ako miesto „diskrétného manželskeho života a na odkladanie predmetov osobnej potreby“ (Vukosavljević 1965, 31). Ich spravidla nevelké rozmery, iba najnutnejšie vnútorné zariadenie (posteľ, skriňa) a absencia kúrenísk, čo platí bez výnimky o všetkých slovanských oblastiach (Cvijić 1922, 358; Koleva 1968, 439; Blomkvist 1956, 144; Mjartan 1974, 36), to všetko bolo podmienené skutočnosťou, že manželské páry, resp. malé rodiny nepredstavovali vo veľkorodinnom kolektíve osobitnú hospodársku jednotku.

Rezidenčná jednota a kolektívny spôsob užívania rodinného obydľia boli v agrárnom prostredí determinované spoločným majetkovým základom rodiny kolektívnou výrobou a kolektívnou spotrebou všetkých produktov výroby. Lenže sociálny ekvivalent tohto majetkového, výrobného, spotrebného a rezidenčného spoločenstva reprezentuje skupina ľudí, ktorá je vnútorne rôznorodo diferencovaná. Jednak podľa pohlavia a veku, a potom aj podľa pozície, ktorú zaujímajú jednotliví príslušníci rodiny v hierarchicky štruktúrovaných a inštitucionalizovaných vnútorných vzťahoch rozšírenej rodiny. Za takejto situácie potom neprekvapuje skutočnosť, že „spoločné obydľie, ktoré zjednocuje určitú skupinu ľudí (rodinu), zároveň ich aj rozdeľuje“ (Tokarev 1970, 16).

V agrárnom prostredí slovanských krajín boli rodinné vzťahy poznačené princípom autoratívnosti a patriarchálnosti, čo sa prejavovalo supremáciou muža nad ženou a podriadenosťou detí otcovi — hlave rodiny. Muži stáli na hierarchickom rebríčku vyššie ako ženy. Pozícia jednotlivých mužov (ale aj žien) bola odstupňovaná podľa veku. Otec alebo starý otec stáli na vrchole rodinnej hierarchie. Takéto usporiadanie vnútorných vzťahov v patriarchálnej rodine sa najvýraznejšie prejavovalo vo sfére autority, rešpektu, disponibility mocou, v presadzovaní záujmov atď. Pôsobilo však aj na charakter organizácie veľkorodinného bývania.

Najvyšší status hlavy rodiny sa v obydľí rozšírených rodín prejavil v tom, že táto osoba so svojou ženou a spravidla aj s nedospelými deťami, mala vyhradené na správanie najčestnejšie miesto v dome. Ak spávala celá rozšírená rodina v jednej miestnosti, bolo to najčestnejšie miesto v tomto priestore. Napr. na Slovensku ak bola v izbe len jedna posteľ, spával na nej manželský pár hlavy rodiny. Ak sa v izbe nachádzali viaceré posteľe, predná posteľ vo frontálnej časti izby patrila hlave rodiny (Botík 1967). Aj u južných Slovanov sa „hospodár teší veľkej úcte v záduhu: v niektorých oblastiach je pre neho vyhradený pravý kút pri ohnisku, najpočestnejšie miesto v dome“ (Vakarelski 1965, 239). U východných Slovanov „gazda s gazdinou spávali na špeciálnej lavici — *skamja*, ktorú neskôr nahradila posteľ (Stanjukovič 1960, 93), zatiaľ čo ostatní spávali na spoločnom lôžku — *pol*, starci na peci a deti na osobitnom lôžku — *polati*. Ak sa vo veľkorodinnom obydľí spávalo vo viacerých miestnostiach, miesto pre hlavu rodiny bolo vyhradené v priestore, resp. v objekte, v ktorom sa nachádzalo spoločné kúrenisko a spoločný stôl pre celú rodinu. U južných Slovanov neboli zriedkavé ani prípady, keď hlava rodiny — domácin, prípadne aj „najstarší po domácinovi“ mali v centrálnom objekte vyhradené samostatné miestnosti, zatiaľ čo ostatní členovia rodiny spávali spoločne v jednej miestnosti alebo mimo centrálného objektu (Cvijić 1922, 380; Pavlovič 1907, 442; Markonjić 1902, 286). Ak býval domácin tiež mimo centrálného objektu, jeho eparátne obydľie sa na rozdiel od ostatných nazývalo „veľlíki vajat a rozmerné bolo ako dom“ (Cvijić 1922, 378).

Zjednocujúci a zároveň rozdeľujúci charakter veľkorodinného obydľia sa najvýraznejšie prejavoval v existencii separátnych obytných priestorov, ktorými v rámci rezidencie rozšírenej rodiny disponujú jednotlivé manželské páry. Integrujúcim činiteľom obydľia je v takýchto situáciách skutočnosť, že subštruktúrnym jednotkám rozšírenej rodiny (manželský pár, malá rodina) neprislúchali žiadne osobitné ekonomické funkcie, takže boli iba súčasťou majetkového, výrobného, spotrebného a zároveň aj rezidenčného kolektívu. Naproti tomu dezintegrujúcim činiteľom obydľia rozšírenej rodiny bola skutočnosť, že na manželský pár, resp. malú rodinu, pripadali niektoré neekonomické funkcie — emotívna, sexuálna, reprodukčná. Z toho vyplýva, že v potrebe realizácie diskrétného života manželských dvojíc a malých rodín treba

vidieť jednu z hlavných príčin vzniku separátnych obytných priestorov, a tým aj jednu z príčin ich rozdeľujúcej tendencie v rámci spoločného veľkorodinného obydla.

Rodinná ištitúcia sa v agrárnom prostredí vyznačovala nepretržitým procesom štrukturálneho prelínania individuálnych a rozšírených foriem rodiny. Bez ohľadu na to, či sa uplatňovala zásada delenia v každej generácii, alebo či rozšírené rodiny porušovali tento princíp, rodinná a majetková segmentácia v určitých periodicky sa opakujúcich intervaloch bola zákonitým javom. Uplatňovala sa pri tom tendencia, že „pokiaľ bola možnosť rozširovať intravilán obce, pokiaľ bola možnosť usídlif sa trvale v sezónnom obydli v extraviláne obce, časť deliacich sa rodín vždy preferovala riešenie, ktoré zabezpečovalo rezidenčnú samostatnosť rodiny“ (Švecová 1967, 114). Takáto tendencia bola zakotvená aj v praxi obyčajového práva vo všetkých slovanských oblastiach. V západnom Bulharsku pri rodinnej segmentácii „postaviť pre každého člena veľkorodiny (predstaviteľa malej rodiny — J. B.) bolo povinnosťou veľkorodiny“ (Frolec 1965, 167). Vo východoslovanských oblastiach „v majetkovo situovanejších veľkorodinách predstaviteľ rodiny vopred, ešte pred deľbou postavil na svojej usadlosti, a niekedy aj na rôznych miestach dediny, niekoľko domov, podľa počtu svojich synov“ (Čižikova 1960, 28). V týchto súvislostiach je podstatná skutočnosť, že „osamostatnené malé rodiny sa usadzujú osobitne, no obyčajne, ak je to možné — v susedstve“ (Kosven 1963, 69). V dôsledku delenia pôvodných domových gruntov, alebo možnosťou ich rozširovania, dochádza k sídelnému zoskupovaniu domov viacerých patrilineárne príbuzných rodín na jednom mieste (Kosven 1963, 168; Erdeljanović 1907, 199; Vukosavljević 1965, 282; Frolec 1965, 167; Švecová 1971, 6). Tento jav sa dáva do genetickej súvislosti s inštitúciou patronymie (Kosven 1963, 91).

V predchádzajúcich poznámkach už bola zmienka o tom, že v súvislosti s rodinným a majetkovým delením bežné boli aj situácie, keď jednotlivé hospodársky osamostatnené rodiny z rozličných dôvodov nemali možnosť postaviť si každá samostatné obydlie. V takýchto situáciách vznikali najrozličnejšie formy združených viacrezidenčných obydli, ale aj rozmanité formy organizácie bývania rozdelených rodín v spoločnej rezidenčnej jednotke. O ich častom výskyte svedčí celý rad ustálených názvov — *dvojdom* (Mjartan 1956, 200; Švecová 1964, 2; Frolec 1965, 167), *izba — dvojnja* (Blomkvist 1956, 148), *kášti bliznaci* (Frolec 1965, 172), *štvořdom* (Stano 1957, 179), *dlhý dom* (Švecová 1967, 115), *dugačka kuća* (Erdeljanović 1907, 198), *spoločný dom* (Mjartan 1956, 200), *stambena zajednica* (Vukasavljević 1965, 281), *dvojaka familija* (Nahodil 1953, 326), *dvojaká čelađ, trojaká čelađ, spoločníci* (Švecová 1966, 81).

Najpodstatnejšími znakmi *združených foriem* obydla rozdelených rodín, ktoré vznikali viacnásobným predĺžením alebo aj rozšírením obydla obvyklého pre malú rodinu, boli osobitné kúreniská a spravidla aj osobitné vchody, ktoré zvýrazňovali hospodársku, konzumnú a rezidenčnú samostatnosť rozdelených rodín. Zrejme preto sa v niektorých južnoslovanských oblastiach o dlhých domoch hovorí „dom s dvomi, tromi, atď. ohňami“ (Erdeljanović 1907, 198).

Majetkové a rodinné rozdelenie bolo zákonite sprevádzané výrobným, spotrebným a aj rezidenčným osamostatnením. Neboli však zriedkavosťou situácie, keď rozdelené rodiny nemali možnosť vyriešiť svoju rozdeľujúcu samostatnosť ani stavbou nového domu, ani adaptačnými úpravami, takže časté boli prípady, keď hospodársky osamostatnené rodiny boli nútené aj po rozdelení zotrvať v pôvodnom obydli. Hoci sa každá rodina usilovala z takéhoto

riešenia čo najskôr vymaniť „u niektorých rodín toto provizórium trvá niekoľko generácií“ (Švecová 1966, 78).

Bez ohľadu na to, či rozdelené rodiny spoločne bývali v obydlí obvyklom pre malú rodinu alebo rozšírenú rodinu, naďalej v nich pretrvávalo dispozičné a funkčné riešenie priestorov ako pred rozdelením. To znamená, že nezmenená zostávala aj dovtedajšia organizácia bývania v tomto obydlí, až na jednu podstatnú skutočnosť. Keďže s majetkovým rozdelením bezprostredne súvisí aj výrobné a spotrebné osamostatnenie, rozdelené rodiny sa začali osobitne stravovať a teda aj osobitne variť. Oheň ako výrazný znak hospodárskej a rezidenčnej samostatnosti je výstižne obsiahnutý v srbskej zvyklosti, v zmysle ktorej „ten, kto sa chce oddeliť, rozdvojí dym, rozloží vatru oddelene od zá-družného ohniska, dávajúc takto domácinovi a ostatným členom domácnosti na vedomie, že už naďalej nemieni s nimi spoločne žiť“ (Nikolić 1958, 118).

Viacero ohnísk v dome, ako znak rodinného a majetkového rozdelenia, sa v doslovnom význame realizovalo iba v niektorých situáciách, keď v dome boli pre to vhodné dispozičné predpoklady. Napr. v Bulharsku po rozdelení zádruchy „v dome sa začínajú stavať kúreniská do každej izby, pretože každá z nich prevzala funkciu kašty, t.j. každá žena začala vo svojej izbe pripravovať jedlá pre vlastnú rodinu“ (Koleva 1968, 439). Na Slovensku sa ďalšie kúreniská najčastejšie umiestňovali do komory, druhej izby alebo pitvora resp. kuchyne. Zaznamenané boli aj prípady, keď sa v tej istej izbe nachádzali dve pece s ohniskami, alebo v tej istej kuchyni boli postavené tri sporáky (Mjartan 1972, 155). V situáciách, keď sa z priestorových alebo iných dôvodov nemohli postaviť ďalšie kúreniská pre každú samostatnú rodinu, jednotlivé gazdiné pripravovali jedlá na spoločnom kúrenisku. Ak sa v dome nachádzalo ešte otvorené ohnisko, každá žena si na ňom rozložila osobitný oheň. Alebo varili v určitom poradí jedna za druhou, čo sa praktizovalo aj vtedy, ak bolo ohnisko nahradené sporákom (Švecová 1966, 83; 1967, 117; Mjartan 1972, 155). Oheň a ohnisko v tom najvšeobecnejšom význame možno teda považovať za symboly hospodárskej a konzumnej samostatnosti rozdelených rodín bývajúcich v spoločnej rezidenčnej jednotke.

ZÁVER

Záverom by som chcel venovať niekoľko poznámok metodickým otázkam porovnávaco-historickej analýzy etnografických a archeologických reálií. Hneď na začiatku sa žiada zdôrazniť, že pri takýchto úvahách netreba strácať zo zreteľa, a tým menej ignorovať stanoviská, ktoré vyjadrujú rezervovaný alebo aj odmietavý postoj k účelnosti a efektívnosti vedeckovýskumnej kooperácie archeológie s etnografiou. Zaslужujú si našu pozornosť, pretože popri skepse je v nich obsiahnuté aj racionálne jadro.

V úvode k publikácii *Drevneje žilišče narodov vostočnoj Evropy* jej zostavovateľ píše: „Ludové obydlie z 19. a 20. storočia, keď ho začali skúmať etnografovia, prekonallo už dlhú cestu vývoja a svojimi koreňmi siaha do veľmi vzdialených epoch. Napriek tomu pokusy bezprostredne spájať tie či iné typy súčasného obydlija s obydliami dávnovekých predkov príslušného národa, nebývajú vždy vydaté, podobne ako aj pokusy rekonštruovať podobu starobylých obydlií, vychádzajú priamo z podoby súčasných obydlií. Vo vedeckých kruhoch sa nedospelo k jednomyseľnému stanovisku o opdstatnenosti takýchto pokusov“ (Rabinovič 1975, 3). V tej istej publikácii nachádzame aj ďalší, oveľa jednoznačnejšie sformulovaný postoj: „... všetky pokusy projektovať na staroruské obydlie súčasné etnografické formy ruského domu alebo ukrajin-

skej chaty, sú vonkoncom neprípustné. Dokonca aj tie najarchaickejšie formy zachovaných obydlí nemôžu poskytnúť predstavu o staroruskom obydľí; medzi nimi je stáročná priepasť“ (Rappoport 1975, 149). Takéto postoje sa vzťahujú nielen na interpretáciu technologicko-konštrukčnej, dispozičnej a funkčnej stránky archeologických staviteľských pamiatok, ale aj na možnosti využitia týchto pamiatok pri rekonštrukcii sociálnych foriem života dávnovekej spoločnosti. V týchto súvislostiach anglický sociálny antropológ E. Leach napísal, že „pre archeológov sociálna organizácia v takej podobe, ako ju chápú sociálni antropológovia, zostane navždy tajomstvom“ (citované z Kabo 1979, 98).

Skeptické názory o prínosnosti metód etnografickej rekonštrukcie archeologických pamiatok sa s určitou pravidelnosťou objavujú a znovu aj aktualizujú. Svedčí to jednak o závažnosti nastoľovaných argumentov, ale zároveň aj o tom, že najvlastnejším vnútorným zmyslom týchto argumentov nie je zriecť sa uvedených metód, ale hľadať cestu k ich prehľbenejšiemu teoretickému rozpracovaniu a teda aj k adekvátnejšiemu uplatňovaniu. Archeológia sa nemôže vzdať využívania etnografických poznatkov preto, lebo spomedzi všetkých kooperujúcich spoločenskovedných odborov — história, jazykoveda, dejiny umenia atď., iba etnografia môže k interpretácii archeologických pamiatok poskytnúť meritórne informácie o ich funkčnej a sociálnej stránke. Príťažlivosť a v mnohých situáciách aj nezastupiteľnosť etnografických poznatkov vyplýva zo špecifických teoreticko-metodologických prístupov národopisnej vedy ku štúdiu javov materiálnej kultúry. Ich podstata spočíva v tom, že „materiálna vec nemôže etnografa zaujímať mimo jej sociálnej existencie, mimo jej vzťahu k človeku, ktorý ju vytvoril, a ktorý si ňou slúži. A navyše: pre nás nie je dôležité poznať iba vzťah veci k človeku alebo vzťah človeka k veci, ale aj vzťahy medzi ľuďmi podmienené danou vecou“ (Tokarev 1970, 3). Vďaka takejto orientácii disponuje etnografia poznatkami o širokom registri najrozličnejších prejavov sociálnej podmienenosti reálií materiálnej kultúry, ktoré sa môžu stať, a spravidla sa aj stávajú vhodnou platformou pre uvažovanie o najrozličnejších sociálnych aspektoch archeologických dokladov.

Je teda zrejmé, že v súvislosti s metodikou interpretácie archeologických pamiatok nie je sporná účelnosť využívania etnografických paralel. Spochybňovaný býva spravidla neadekvátny spôsob ich uplatňovania. Kritické výhrady, adresované aj takým priekopníkom metód etnografických paralel, akými sú G. Clark a G. Childe, sú namierené predovšetkým voči prevažujúcej ilustratívности alebo značnej svojoľnosti (Peršic 1979, 3). Myšlienkové jadro týchto výhrad smeruje k tomu, aby sme si uvedomili, že pri uplatňovaní metód etnografickej rekonštrukcie dávnej minulosti „nedisponujeme ekvivalentami, ale iba analógiami dávnovekých reálií“ (Bromlej 1981, 197). Lenže aj využívanie etnografických analógií, vrátane rozmanitých kultúrnych prežitkov, rudimentov a archaizmov, si vyžaduje hľadať a rozpracovávať zodpovedajúce metodické postupy porovnávaco-historickej analýzy. Hlavne z toho dôvodu, že „univerzálnosť ľudskej kultúry sa prejavuje na úrovni štruktúr, a nie na úrovni jednotlivých izolovaných empirických faktov. Komparácia izolovaných javov máva spravidla iba ohraničený význam. Pri rekonštrukcii minulosti je potrebné opierať sa nie o empirickú realitu, ale o modely zostavené na jej základe“ (Kabo 1979, 68). Tu niekde, pri naznačených metodických východiskách, by sa mal začínať nástup ku synéze poznatkov na širšej interdisciplinárnej platforme.

- Bánhegyi F., 1967: Sociológia súčasnej rodiny. Bratislava.
- Bassanović I., 1891: Materiali za sanitarnata etnografija na Bălgarija. Sbornik za narodni umotvorenija, nauka i knjižnina. Sofia.
- Blomkvist E. E., 1956: Krestjanskije postrojki russkich, ukraincev i belorusov. In: Vostočnoslavjanskij etnografičeskij sbornik. Moskva.
- Bobčev S. S., 1906: Bălgarska čeljadna zadruga v segašno i minalo vreme. Sbornik za narodni umotvorenija, nauka i knjižnina. Sofia.
- Bogišič V., 1867: Pravni običaji u slovena. Zagreb.
- 1874: Gragja u odgovorima iz različnih krajeva slovenskoga juga. Zbornik sadašnjih pravnih običaja u južnih Slovena. Zagreb.
- Botik J., 1967: K problematike rodinného života v oblasti Krupinskej vrhoviny. Slovenský národopis, Bratislava.
- 1969: Obydlia rozšírených rodín v Honte. Slovenský národopis, Bratislava.
- 1974: Veľkorodinné zemnicové obydlie v bulharskej Božurici. In: Acta ethnologica slovaca I. Bratislava.
- 1981: Rodina ako determinujúci činiteľ foriem obydlia. In: Lidová stavební kultura v československých Karpatech. Brno.
- 1984: Slavonic Parallels of the Dwelling forms of the Enlarged Families. In: Ethnologia slavica XII—XIII. Bratislava.
- Bromlej Ju. V., 1981: Sovremennye problemy etnografii. Moskva.
- Cvijić J., 1902: Antropogeografski problemi Balkanskog Poluostrva. Srpski etnografski zbornik. Beograd.
- 1922: Balkansko poluostrvo i južnoslovenske zemle I. Beograd.
- Čižikov L. N., 1960: Poselenie i žilišče ruskogo seľskogo naselenija zapadnich oblastej. In: Materialy i issledovanija po etnografii ruskogo naselenija evropejskoj časti SSSR. Moskva.
- Čubrilović V., 1959: Terminologija plemenskog društva u Crnoj Gori. Beograd.
- Erdeljanović J., 1901: Kuči, pleme u Crnoj Gori. Srpski etnografski zbornik. Beograd.
- Erlich V. St., 1971: Jugoslavenska porodica u transformaciji. Zagreb.
- Filipović M., 1930: Zadruga Spasića u Bulačanima kod Skoplja. Glasnik Srpskog naučnog društva. Skoplje.
- Filová B., 1975: Spoločenský a rodinný život. In: Slovensko III/2, Lud. Bratislava.
- Freudenreich A., 1972: Kako narod gradi. Zagreb.
- Froelc V., 1965a: Boľšaja semja i jejo žilišče v zapadnoj Bolgarii. Sovietskaja etnografija. Moskva.
- 1965b: Vliv rozkladu velkorodiny na vývoj lidového obydlí v západním Bulharsku. ČL Praha.
- 1969: Uzemnite žilišta v južnoslavjanskata dunavska oblast. Izvestija na etnografskija institut i muzej. Sofia.
- Ganckaja O. A., 1960: Poselenie i žilišče seľskogo naselenija južnovelikorusskich oblastej. In: Materialy i issledovanija po etnografii ruskogo naselenija evropejskoj časti SSSR. Moskva.
- Gjetvaj N.—Gamulin M., 1970: Dokumentacija idejnog projekta za etno-park u Županje. Rukopis uložený v Etnografickom múzeu v Zagrebe.
- Gorelov V. A., 1960: Gorjuny. Materialy i issledovanija po etnografii ruskogo naselenija evropejskoj časti SSSR. Moskva.
- Gracianskaja N. N., 1974: Tipy krestjanskogo žilišča ukrainskich Karpat XIX.—nač. XX. vv. In: Ludové staviteľstvo v karpatskej oblasti. Bratislava.
- Gruev T., 1973: O kučnim zadrugama u titovveľžskom kraju. Etnološki pregled. Beograd.
- Gunčev G. St., 1934: Uzemnite kăšti v Dunavska Bălgarija. Godišnik na Sofijskija universitet. Sofia.
- Jovanović A., 1896: Istorijiski razvitak srpske zadrug. Beograd.
- Jurmić V., 1960: Seljačke obitelske zadruge I. Zagreb.
- Kabo V. R., 1979: Teoretičeskije problemy rekonstrukcii pervobytnosti. In: Etnografija kak istočnik rekonstrukcii istorii pervobytnogo občestva. Moskva.
- Kadlec K., 1898: Rodinný nedil čili zădruha v právu slovanském. Praha.
- Karanović M., 1930: Nekolike velike porodične zadruge u Bosni i Hercegovini. Glasnik Zemaljskog muzea u Bosni i Hercegovini. Sarajevo.
- Koleva T., 1968: Rodzina i stosunki rodzinne w spoleczności Bulgarów rodopskich. Etnografia Polska. Warszawa.

- Konstantinović-Čulinović V., 1971: Posljednje porodične zajednice u Hrvatskom Zagorju. In: Zbornik za narodni život i običaje. Zagreb.
- Kosven M. O., 1963: Semjejnaja obščina i patronimija. Moskva.
- Kravec E. M., 1966: Simejnij pobut i zvičaji ukrajinskogo narodu. Kiiv.
- Kulišić Š., 1963: Tragovi arhaične rodovske organizacije i pitanje balkansko-slovenske simbioze. Beograd.
- Marinov D., 1901: Gradivo za veštественata kultura v Zapadna Bălgarija. Sbornik za narodni umotvorenija, nauka i knižnina. Sofia.
- Markonjić P., 1902: Srednje Polimlje i Potarje. Srpski etnografski zbornik. Beograd.
- Mjartan J., 1956: Ludové staviteľstvo. In: Banická dedina Žakarovce. Bratislava.
- 1972: Die volkstümliche Baukunst. In: Die slowakische Volkskultur. Bratislava.
- 1974: Staviteľstvo. In: Horehronie. Bratislava.
- Nahodil O., 1953: K otázce o velkorodině a jejím rozkladu u východoslovenských Ukrajinců. Československá etnografie. Praha.
- Nikolić V., 1958: Srpske porodične zadruge u Metochiskim selima. Glasnik etnografskog instituta. Beograd.
- Novaković S., 1965: Selo. Beograd.
- Pavlović L., 1907: Kolubara i Podgorina. Srpski etnografski zbornik. Beograd.
- Peršić A. I., 1979: Etnografija kak istočnik pervobytnoistoričeskikh rekonstrukcij. In: Etnografija kak istočnik rekonstrukcii istorii pervobytnogo obščestva. Moskva.
- Peševa R., 1965: Struktura na semejstvoto i na roda v Bălgarija v kraja na 19 i načalo na 20 vek. Izvestija na etnografskija institut i muzej. Sofia.
- Píć J. L., 1878: Rodový byt na Slovensku a v uherské Rusi. Časopis českého musea. Praha.
- Pohl J., 1924: Zádruha na území detvanském na Slovensku. Sborník československé společnosti zeměpisné. Praha.
- Pražák V., 1941: Problém vzniku jednoposchodového domu v Čičmanoch. Národopisný sborník. Martin.
- 1958: K problematice základních půdorysných typů lidových staveb v Československu. Československá etnografie. Praha.
- 1965: K problematice vzniku jizby a síně v československém obydlí a jejich vztahu k staroslovanskému a franskému obydlí. ČL. Praha.
- 1966: Vývojové epochy a stupně topenišť v českém a slovenském lidovém obydlí. Český lid. Praha.
- Rabinovič M. G., 1975: Drevneje žilišče narodov vostočoj Evropy. Moskva.
- Rappoport P. A., 1975: Drevnerusskoe žilišče VI.—XIII. vv. n. e. In: Drevneje žilišče narodov vostočoj Evropy. Moskva.
- Romanska C., 1969: Slavjanskite narodi. Sofia.
- Stanjukovič T. V., 1960: Poselenije i žilišče ruskogo seľskogo i zavolžskogo naselenija Priuralja. Materialy i issledovanija po etnografii ruskogo naselenija evropejskoj časti SSSR. Moskva.
- Stano P., 1957: Zrubové štvordomy v Hubovej. Pamiatky a múzeá. Bratislava.
- Stránská D., 1963: Zvýšené stavby ve Valaské Belé a v Čavoji. SN. Bratislava.
- 1966: K otázce zvašených staveb na Slovensku. SN. Bratislava.
- Švecová S., 1964: Rodinné a majetkové delenie v ľudovom bývaní. Český lid. Praha.
- 1966: Spoločníci v Čičmanoch. In: Národopisný věstník československý. Brno.
- 1967: Ludové obydlie a rodinné formy na Slovensku. Národopisný věstník československý. Brno.
- 1971: Pribuzenská skupina a patronymia na Slovensku. SN. Bratislava.
- Švob D.—Petrić F., 1929: Zadruga Domladovac. Zbornik za narodni život i običaje južnih slavena. Zagreb.
- Tokarev S. A., 1970: K metodike etnografičeskogo izučenija materialnoj kul'tury. Sovetskaja etnografia. Moskva.
- Urbanová V., 1970: Počiatky slovenskej etnografie. Bratislava.
- Vakarelski Ch., 1965: Etnografia Buľgarii. Wrocław.
- Vukosavljević S., 1965: Istorija seljačkog društva II. Sociologija stanovaja. Beograd.
- Zlatev T., 1955: Bălgarskata kăšta pred epochata na Văzraždaneto. Sofia.

Die soziale Determination der ländlichen Behausungen im Lichte ethnographischer Feststellungen

Bei dem überwiegenden Teil der slawischen Völker kamen an der Wende des 19. und 20. Jahrhunderts außer der Form der kleinen Familie auch Formen der erweiterten oder Großfamilie vor, die bei den Südslawen *zadruga*, bei den Ostslawen *semjejnaja obschtschina* und bei den Westslawen *velkorodina* hießen. Der vorliegende Beitrag soll klären, in welcher Weise sich die Kennzeichen dieser Familienattribute, d. s. die Struktur und zahlenmäßige Stärke der Verwandtschaft, die Beziehung zu den Produktionsmitteln und der Charakter der inneren Familienbeziehungen in den Besonderheiten der dispositionellen und funktionellen Lösung der Behausung, sowie der Organisation des Wohnens geäußert haben. Bei der Analyse dieser Zusammenhänge geht der Autor von der These aus: wenn die Grundlage, aus der die Großfamilie wächst, die Kleinfamilie ist, dann hat man auch die Grundlage, aus der die Behausungsformen der Großfamilie wachsen, bei den Behausungsformen der Kleinfamilie zu suchen. Ausgangspunkt und Rahmen der Lösung dieser Problematik sind die Realien des dörflichen Bauernmilieus bei den Slowaken, Serben, Kroaten, Mazedoniern, Bulgaren, Ukrainern, Weißrussen und Großrussen, die zeitlich in die zweite Hälfte des 19. und den Anfang des 20. Jahrhunderts fallen.

Der überwiegende Teil der Attribute der Klein- und Großfamilie ist im Grunde genommen identisch. Das betrifft vor allem jene Grundgegebenheiten der beiden Familienformen, die von ihrem wirtschaftlich-produktionsmäßigen Charakter unter den Bedingungen der landwirtschaftlichen Kleinerzeugung determiniert sind. Aus der Identität der wirtschaftlich-produktionsmäßigen Funktionen erfließt dann auch die Gleichheit mancher Hauptmerkmale der Behausung sowie der Art und Weise der Organisation des Wohnens der Klein- und Großfamilie. Das wesentlichste Unterscheidungsmerkmal der Großfamilie ist die reicher verzweigte Struktur und größere zahlenmäßige Stärke, womit auch manche Besonderheiten der Beziehung zu den Produktionsmitteln und des Charakters der persönlichen Bindungen der Familienmitglieder zusammenhängen. Aus diesen Gründen werden im vorliegenden Beitrag einerseits die Behausungsformen der erweiterten Familie analysiert, die mit jenem der Kleinfamilie identisch sind, andererseits jene Behausungsformen behandelt, bei denen infolge der unterschiedlichen Beziehungen und Bedürfnisse der Großfamilie bestimmte Besonderheiten gegenüber den Behausungen der Kleinfamilie zutage treten.

Das Wohnen der Großfamilien in den für Kleinfamilien üblichen Behausungen wurde in allen untersuchten slawischen Gegenden verzeichnet, und zwar einerseits in identischen Formen, wenn sich die Art des Wohnens der Großfamilien in keiner Weise von jener der Kleinfamilien unterschied, andererseits in modifizierten Formen, wenn es zu Funktionsänderungen mancher Wohnräume kam, bzw. ein Teil der Familienangehörigen vorübergehend oder dauernd zum Schlafen oder Ablegen von Gegenständen des persönlichen Bedarfs andere Räume des Hauses als die Stube verwendete. Dabei blieb die Bestimmung der Primärfunktionen der modifizierten Wohnräume unverändert, also dieselbe wie in der Wohnung der Kleinfamilie. Zu den angedeuteten Lösungen kam es besonders dann, wenn die Struktur der erweiterten Familie nicht allzu verzweigt war und ihre Zahlenstärke die Obergrenze jener der Kleinfamilie nur wenig überstieg. Der entscheidende Faktor in solchen Situationen war das Prinzip der familien- und besitzrechtlichen Teilung in jeder Generation, so daß die erweiterte Familie nur eine der Phasen des ununterbrochenen zyklischen Prozesses des Wachstums der Kleinfamilie zur Großfamilie und umgekehrt des Zerfalls der Großfamilie in Kleinfamilien vorstellte.

In den untersuchten slawischen Ländern wurden auch mehrfach besondere Behausungsformen erweiterter Familien festgestellt, die sich vor allem durch die räumliche Entfaltung des Hauses und funktionelle Bestimmung bestimmter Hausräume auszeichneten. Die räumliche Entwicklung der Behausung wurde nach zwei Hauptprinzipien gelöst: entweder im Rahmen eines einzigen Bauobjekts in horizontalem oder vertikalem Plan, was man vom dispositionellen und konstruktiven Standpunkt als Blocklösung bezeichnen kann, oder als Pavillonlösung, bei der die Behausung aus mehreren Bauobjekten im Rahmen eines Bauernhofs bestand. Ein gemeinsames Merkmal der Sonderformen der Behausung erweiterter Familien war die Existenz ergänzender Wohnräume, die den einzelnen Ehepartnern oder Kleinfamilien zum Schlafen und Ablegen von Gegenständen des persönlichen Eigentums

dienten. Der wichtigste Wohnraum war die einzige beheizte größere Stube und deshalb auch zentrale Räumlichkeit des Hauses für alle Mitglieder der erweiterten Familie. In diesem Raum befanden sich die gemeinsame Heizanlage und der gemeinsame Tisch als Symbole, die alle Angehörigen der erweiterten Familie zu einem sozialen, wirtschaftlichen, Produktions-, Konsum- und Residenzganzen verbanden.

Im bäuerlichen Milieu konnten Klein- oder Großfamilien keine ausschließlich herrschende Erscheinung sein, weil — wie bereits erwähnt — der Prozeß des Zerfalls von Großfamilien in Kleinfamilien und umgekehrt das Anwachsen dieser zu Großfamilien ununterbrochen im Gange war. Im Zusammenhang mit der Teilung des Familieneigentums kam es oft vor, daß nicht jede einzelne selbständig wirtschaftende Familie imstande war, eine eigene Behausung zu erbauen. In solchen Fällen entstanden die verschiedensten Formen vereinigter multiresidentieller Behausungen, aber auch der Organisation des Wohnens geteilter Familien in einer gemeinsamen Residenzeinheit.

Abbildungen:

- 1a. Litava, Slowakei. Behausung der erweiterten Familie Balkovec: I — Stube, II — Eintrittsraum, III — schwarze Küche, IV — Schlafkammer, V — Pferdestall, VI — Ochsenstall, VII — Kuhstall, VIII — Schafstall, IX — Kammer für Kleiderkästen, X — Bierkeller, XI — Lebensmittelkammer, XII — Werkstätte, XIII — Gerätekommer, XIV — Schweine- und Geflügelkoben, XV — Scheune mit Getreidespeicher. J. Botík, 1968.
- 1b. Litava, Slowakei. Wohnteil der Behausung der Familie Balkovec: 1 — čiža (Stube), II — pitvor (Eintrittsraum), III — schwarze Küche, IV — Schlafkammer; 1 — Feuerstätte, 2 — Ofen, 3 — Tisch, 4 — Bank, 5 — kleine Bänke, 6 — Schemel, 7 — Bank für Wassergefäße, 8—9 — Waschgefäße, 10 — Kleiderhaken, 11 — Betten, J. Botík, 1969.
2. Hefpa, Slowakei. Behausung einer erweiterten Familie: I — Stube, II — Eintrittsraum, III — Kammern, IV—V — Scheune, VI — Stall, VII — Schuppen für landwirtschaftliches Gerät, VIII — Düngerhaufen. J. Mjartan, 1974.
3. Čičmany, Slowakei. Behausung der erweiterten Familie Petrášov: A — Parterre: I — Stube, II — Eintrittsraum, III — Lagerkammern; B — Stockwerk: IV — Vorbau mit Stiegenhaus, V — Schlafkammern, VI — Pawlatsche. D. Stánská, 1966.
4. Vojškovaja Kazinka. Süden des großrussischen Gebiets. Gehöft der Familie S. A. Skripnik: I — Stube, II — Flur, III — gornica mit Bierkeller, IV — Hof, V — Umzäunung: 1 — Ofen, 2 — Ofenmündung, 3 — hölzerne Schlafstelle, pol genannt, 4 — Tisch, 5 — Bank, 8 — Kammer, 9 — Hühnerstall, 10 — Schweinestall, 11 — Tor, 12 — Raum für die Viehfutter-Zubereitung, 13 — puški, 14 — Kuhstall, 15 — Pferdestall, 16 — Scheunen. O. A. Ganckaja, 1960.
5. Gornja Dobrinja. Serbien. 1 — Haupt-Wohnbau, c — kuća (Stube), f — Feuerstätte; odaje (kleine Stuben), 1 — Betten, t — Tisch, p — Ofen, m — Kraxe, s — Winter-Speiseraum, b — Bank, fr — Brotofen, e — Stiegen; 2—7 vajat, 1 — Betten, r — Geschirrbrett (Regal), c — Garderobenschrank; 8 — Magazin; 9—10 — Speicher, cl — Getreidefächer; 11—12 — Maiskörbe; 13 — Schutzdach für Gefährte und landwirtschaftliches Gerät; 14 — Lagerraum für Milchprodukte, r — Gestell für Milch- und Käsegefäße, c — Kästen; 15 — Hühnerstall; 16 — Schutzdach für Bienenstöcke. J. Cvijić, 1922.
6. Crvici. Bosnien und Herzegowina. Anwesen der Familie T. Jovanović: I — kuća (Haupt-Wohnbau); 1—8 — zgrade (Wohnräume kleiner Familien), 9—10 — Getreidespeicher, 11—14 Schafställe (drei von ihnen befinden sich außerhalb des Hofes), 15—16 — Maisdörre, 17 — Alkoholbrennerei, 18—19 — Essen, 20 — Schuppen, 21—22 — Schweineställe, 23 — Brunnen. M. Karanović, 1930.
- 7a. Vučjak, Kroatien. Anwesen der Familie Veliki Lucijanići: K — kuća (gemeinsame Stube mit Feuerstätte), H — hiža (gemeinsame Schlafstube im Winter), G — gánok, Kb — Trinkwasser-Behälter, Kol—Ko8 — Kammern (zum sommerlichen Übernachten kleiner Familien), Ks — Hühnerstall, hl — hižica (Raum für den Kleiderschrank), St — Stall, Su — Schuppen, Piv — Bierkeller, Am — Schüttboden, Sn1—2 — Heuboden, z — Klosett, Pu, Kc — Geflügelställe. V. Jurnić, 1960.
- 7b. Vučjak, Kroatien. Haupt-Wohnbau der Familie Veliki Lucijanići: K — kuća, d. i. der Wohnbau, H — Hiža (Stube), Vr1—2 — Türe, G — gánok, Kol — Kammer, Kš — Hühnerstall, Kb — Trinkwasser-Behälter, u1,2 — Eingangsteil, Pol,

2 — Gestell, Pv — Öffnung in den Bierkeller, Og — Feuerstätte, Pč — Ofen, St — Gestell zum Trocknen der Kleider, Kr — Kraxe, St — Tisch. V. Jurmić, 1960.

- 8a. Lazini. Kroatien. Anwesen der Familie Domladovac: D — Hof, I — iza (Haupt-Wohnbau), K — Kammern (Wohnräume für die einzelnen Kleinfamilien), Kn — Geflügelställe, Pj — Schuppen, Js — Speicher, Uv — Haupteingang in den Hof, S — Strohschober, Šl — Stall, U — Nebeneingang in den Hof, Sv — Schweinestall, Kr — Kuhstall, G — gánok, Gt — Düngerhaufen, V — Ochsenstall, B — Brunnen, Vt — Garten, L — Weide. D. Švob—F. Petrić, 1929.
- 8b. Lazini. Kroatien. Erdgeschoß und Stockwerk des Haupt-Wohngebäudes der Familie Domladovac: G — gánok, Š1,2,3 — šute (Wohnräume), Kcl,2 — komorice (Lagerräume für Küchen- und Hausgerät), St — halboffenes Holzlager, Zc — Bierkeller, Šr — Lager für Holzbearbeitungsgerät, Pž1,2 — Flur, Ku — Küche, O — Feuerstätte, Pk — Herd mit Kessel, I — iza (Hauptstube zum Schlafen im Winter), Ic — izica (Nebenstube zum Schlafen im Winter), P — Backofen, Z — Klosett. D. Švob—F. Petrić, 1929.
9. Božurica, Bulgarien. Grubenbehausung der erweiterten Familie Andrejev. 1 — zemnik, 2 — breg, 3 — bordel, 4 — kufnja, a — ognište, b — pešt, c — prästnik. J. Botík, 1974.
10. Brest. Bulgarien. Großfamilienwohnung der Didrejevovs. 1 — zemnik, 2 — brjag, 3 — kášta, 4 — prust. J. Botík, 1974.
11. Jakubany. Slowakei. Doppelhaus mit selbständig zugänglichen Räumen. I — Stube, II — Flur. S. Švecová, 1964.
12. Štola. Slowakei. Viererhaus mit gemeinsamen Eintrittsraum. I — Stube, II — Flur. S. Švecová, 1964.
13. Podkonice. Slowakei. Langes Haus mit drei Resideneinheiten. I — Stube, II — Flur, III — Kammer, IV — Stall, V — Scheune, VI — Hof. A. Gregorčok Igovän, 1977.

