

Procházka, Rudolf

## Minoritský klášter v zástavbě středověkého Brna

*Archaeologia historica*. 1989, vol. 14, iss. [1], pp. 131-140

Stable URL (handle): <https://hdl.handle.net/11222.digilib/139830>

Access Date: 24. 02. 2024

Version: 20220831

Terms of use: Digital Library of the Faculty of Arts, Masaryk University provides access to digitized documents strictly for personal use, unless otherwise specified.



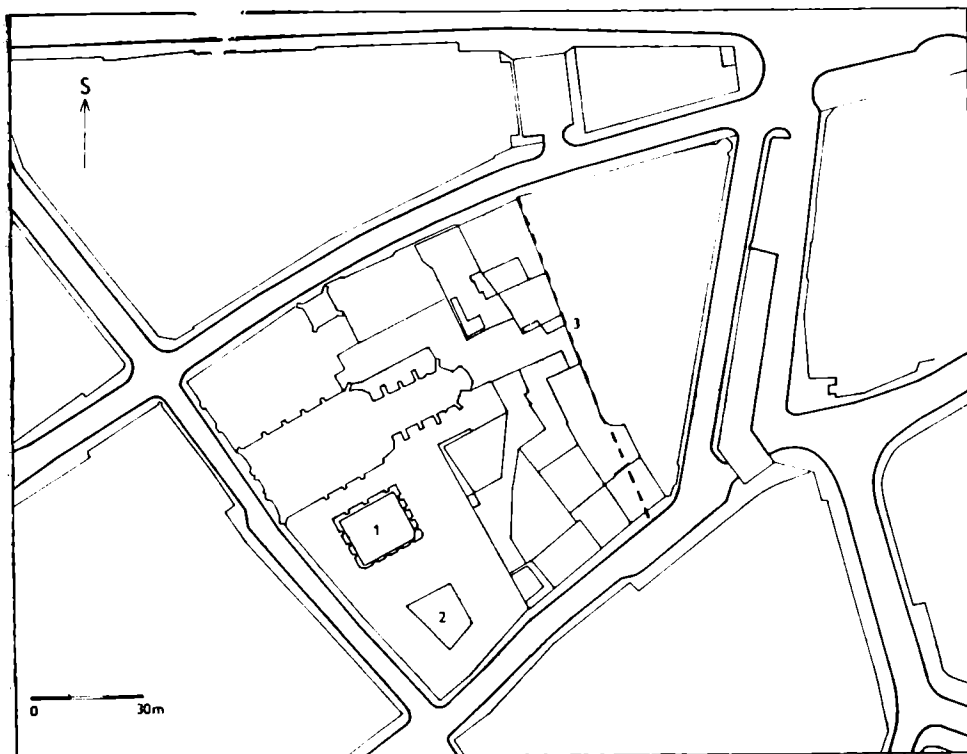
## Minoritský klášter v zástavbě středověkého Brna

RUDOLF PROCHÁZKA

S areálem minoritského kláštera v Brně se mohla odborná veřejnost seznámit na XVII. konferenci historické archeologie v referátu dr. J. Eliáše, autora stavebně-historického průzkumu (1986). Ten byl proveden ještě před započatím rekonstrukce objektu pro potřeby Moravské galerie, zahájené r. 1986. Součástí stavebních prací je i snížení dosavadní úrovně nepodsklepených částí přízemí o několik metrů oproti nynějšímu povrchu, přičemž konečným záměrem této akce by měl být vznik nových suterénů. To vyvolalo nutnost záchranného archeologického výzkumu, zahájeného ve spolupráci s Muzeem města Brna bohužel až v říjnu r. 1987 po vážném narušení lokality. Tehdy již byly odtěženy zásypy celého jihozápadního a části jihovýchodního křídla křížové chodby, v dalších místnostech vyhloubeno pět rozměrných sond a plocha dvorůku tzv. malé kvadratury snížena až na úroveň zbytku půdního horizontu.

Minoritský klášter se nachází ve východní části historického jádra (obr. 1). Podle rekonstrukce jeho rozsahu, provedené V. Vičarem, však nikdy nesahal až k městským hradbám na rozdíl od přibližně současného kláštera dominikánů (Vičar 1965, 270, 271, plán s. 276/277). Součástí komplexu je kostel sv. Jana Křtitele a Jana Evangelisty s přilehlou loretánskou kaplí, vlastní konvent členěný na severní velkou a jižní malou kvadraturu, přístavek sakristie a knihovny na jihu kostelního presbytáře a konečně samostatný tzv. hostinský dům (stará fara). Areál zaujímá podstatnou část bloku vymezeného ulicemi Minoritská, Orlí, Měnínská a Jánská.

Nelze zde podrobně líčit stavební vývoj kláštera podle dosavadního umělecko-historického zkoumání, jehož výsledky nám byly důležitým vodítkem (Eliáš 1985; 1986). Závažným pramenem pro stavební dějiny konventu, jehož údaje se pokoušíme konfrontovat s archeologickými poznatky, představují klášterní anály Stephana Christa z 1. pol. 18. stol. (SOA Brno, fond E 49). Je zde zaznamenána pověst o daru pozemku na stavbu předkem pánů z Boskovic Janem Velenem r. 1230. V části starší literatury najdeme hypotézu, že zde stál nejdříve šlechtický dvorec (Dřimal—Peša a kol. 1969, 42; Eliáš 1986, 313). Velen, syn Lamberta z Boskovic či Úsobrna, se uvádí pouze mezi svědky na podezřelé listině k r. 1250 (CDB IV/1, č. 184, s. 336). Ještě r. 1230 měl být vysvěcen nejstarší klášterní kostelík sv. Jana Křtitele. První zaručenou zmínku o zdejších minoritech přináší až listina z r. 1239, kde svědčí jistý „frater Hermannus et Minores fratres“ (CDB III/2, č. 221, s. 298), později k r. 1248 a 1252 (CDB IV/1, č. 143, s. 240, 241; č. 455, s. 578). Z četných dalších údajů analů, k nimž bohužel nemáme původní prameny, je důležitý záznam o odpustcích na stavbu kostela k r. 1251, dostavbě konventu r. 1254, svěcení kostela olomouckým biskupem Brunem r. 1257, požáru r. 1262, daru dalšího pozemku se studnou králem Václavem II., na němž měl být již r. 1285 postaven nový

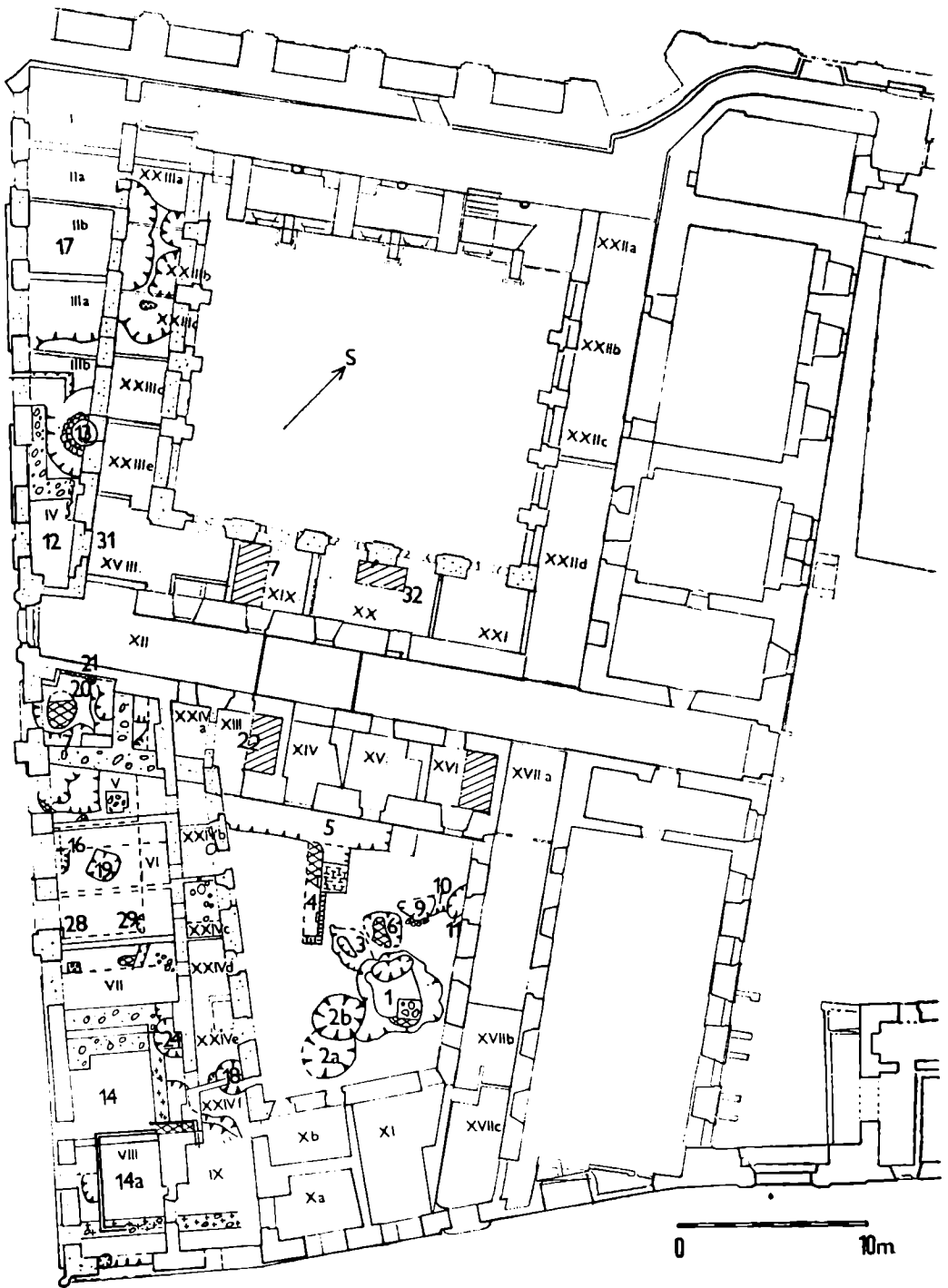


Obr. 1. Brno, minoritský klášter, situace v dnešní zástavbě. 1 – velká, 2 – malá kvadratura; 3 – východní hranice areálu v pol. 14. stol. podle V. Vičara.

konvent s chrámem, o dalším požáru r. 1306 a konečně o rekonstrukci a do-  
stavbě celého areálu do r. 1320.

Vyjma dvora malé kvadratury probíhá záchranný výzkum v těsné vazbě  
na snižování terénu dodavatelem, přičemž ze statických důvodů nemohla být,  
až na některé výjimky, překročena úroveň první etapy těžby (kolem 2,5 m pod  
recentními podlahami). Již vědomí o malém rozsahu podsklepení, soustředě-  
ného většinou pod severovýchodním křídlem, dovozovalo předpokládat pod ny-  
nější úrovní zachované náleзовé situace, což se v plné míře potvrdilo. Dosud  
byla z velké části prozkoumána plocha necelých 800 m<sup>2</sup>, a to vedle dvora malé  
kvadratury zejména v západní části kláštera (obr. 2). Základem stratigrafických  
poměrů je v Brně typický sled sprašového podloží a černozemní půdy. Na  
jejím povrchu zachycujeme počátky osídlení z 1. pol. 13. stol. Většinou ji  
porušují zahloubené objekty a samozřejmě zdivo, které bohužel často zasáhlo  
stykové plochy a omezilo tak mnohdy přesné zjištění vzájemných vztahů ob-  
jektů i vrstev. Proto také lze u řady zahloubených útvarů jen torzovitě zachytit  
vymežující stěny při jinak velmi dobrém dochování.

Nejstarší sídlištní horizont reprezentuje členité, popelovité souvrství o moc-  
nosti až kolem 50 cm, proložené v různých úrovních ohništi a nesouvislými  
krami žluté hlíny. Zachovalo se především mezi obj. 14 a 20 v jihozápadním  
traktu malé kvadratury; předběžně ho lze datovat především do prvních tří  
čtvrtin 13. stol. Souvisí s ním také uskupení kulových jam, ražených až do



Obr. 2. Brno, minoritský klášter. Dosavadní stav výzkumu se zakreslenými zahluženými objekty (arabská čísla), římskými čísly pracovně číslvány jednotlivé místnosti.

podloží, které bylo zjištěno v místnostech VII a XXIVb, c. Pouze v místnostech XXIVb, c jsme zachytili také vrstvu z 15./16. stol., překrytou keramickými dlaždicemi; tvorba sídlištních odpadových horizontů zde obvykle končí nejpozději v 1. pol. 14. stol. (obr. 3).

Typickým projevem zástavby 13. stol. jsou četné zahloubené objekty, přičemž několik zjištěných superpozic svědčí o velmi dynamickém vývoji před stabilizací půdorysu kamenným konventem. Zdá se, že po zpracování nálezového fondu bude možné vyčlenit alespoň dva horizonty klášterního provizoria, jemuž zřejmě celá tato struktura přísluší. Do starší fáze můžeme zařadit především čtyři velmi rozměrné zahloubené útvary, z nichž tři obsahovaly 1—4 kopulovité hliněné pece, zřejmě chlebové. Obj. 1 na dvoře malé kvadratury o osách 4,3 a 3,8 m při hloubce do 1,5 m oproti podloží měl zhruba trojúhelníkový pracovní prostor se zčásti vtesanou pecí o průměru 1,2 m v jižním vrcholu (obr. 4,5). Ještě větší a členitější obj. 20 o rozsahu nejméně 8×6,4 m při hloubce až 2,5 m obsahoval čtyři obdobné pece různých rozměrů, umístěné v nestejně úrovni (obr. 7). Zatím největší obj. 17, z něhož byla v úplnosti odkryta jen východní část, zabírá plochu cca 13×8 m. Pec zde dosud nebyla zjištěna. Poněkud izolovaná jáma na severním okraji tohoto komplexu obsahovala kostrový, orientovaný hrob. Leží asi o 1 m níže než nejspodnější hroby pohřebiště v křížové chodbě, které fungovalo s největší pravděpodobností až po výstavbě kamenného ambitu. Z rámce popisovaných objektů s pecemi se poněkud vymyká polozemnice č. 12, zapuštěná cca 80 cm od úrovně z přelomu 13./14. stol. při uliční čáře v místnosti IV. Zjištěné torzo dosahuje délky 5 m a šířky 2,5 m, topeniště se nepodařilo zachytit.

Relativně mladší se jeví některé další rozměrné zahloubené objekty, s velkou pravděpodobností suterény nadzemních staveb. V zásypu se již hojně vyskytují zlomky malty a střešních tašek. Pozoruhodný obj. 21 se zdí na maltu při jižním okraji porušoval obj. 20, obdobně obj. 31 zasáhl do obj. 12. Obj. 26 protíná souvrství z 13. stol. a pravděpodobně je propojen s mimořádně rozsáhlým obj. 14, o zatím zjištěném rozsahu 15×5 m. Ve třech sondách jsme zachytili jeho podlahu v hloubce přes 3 m, v ní však jsou zahloubeny další jámy. Pouze obj. 22 rovněž hluboký cca 3 m obsahoval vespod mocný zával vypálené mazanice a tašek, dovolující soudit na hrázděné přízemí.

Pozoruhodný nález představuje torzo teplovzdušného topení odkrytého v severozápadní části dvora malé kvadratury. Jeho cihelné zdivo bylo zapuštěno 70 cm do spraše. Dochovaný pozůstatek o délce 4,6 m a šířce do 1 m měl vlastní topeniště na severovýchodě, se stopami zaklenutí a závailem malty, vypálené hlíny a zejména křemenných valounů — akumulátoru tepla (obr. 6). Nálezy dovolují soudit, že objekt fungoval přinejmenším ve 2. pol. 13. stol., snad až po zániku obj. 1 s pecí v blízkosti.

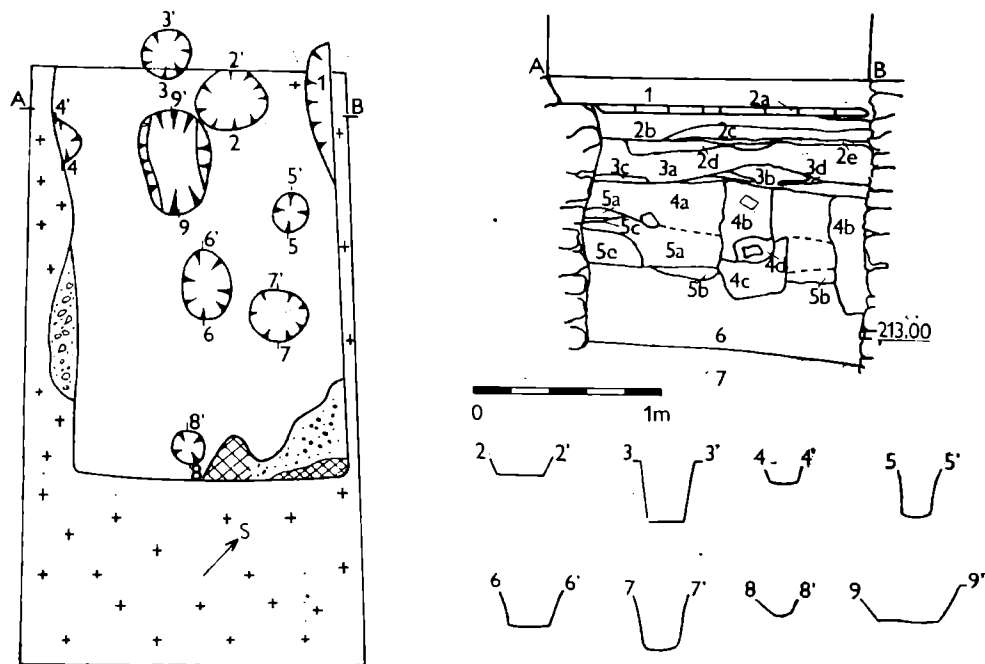
Kromě zmíněných velkých objektů jsme prozkoumali řadu menších jam. Pravidelné útvary s téměř svislými stěnami mohly mít zásobní funkci (např. č. 18, 19, 24), zatím ojedinělý je mléce zapuštěný obj. 6 s obdélnou chlebovou pecí. Byl zřejmě poněkud mladší než obj. 1 v sousedství, narušený mohutnou odpadní jámkou (obj. 2b) rovněž ještě z 13. stol. Dosahuje průměru do 2,4 m a zatím byla odkryta do hloubky 8,5 m, aniž jsme dosáhli dna. Obdobnou funkci mohl mít i obj. 11, zkoumaný jen sondou vzhledem k pozici pod základovou zdí východního křídla.

Již svrchní části zásypů členitých zahloubených objektů s pecemi obsahují fragmenty malty, svědčící o zahájení výstavby zděné architektury. Charakter části výplně obj. 14 dovoluje uvažovat o cihelném, na maltu stavěném přízemí. Až s gotickou přestavbou v kamení souvisí s největší pravděpodobností mo-

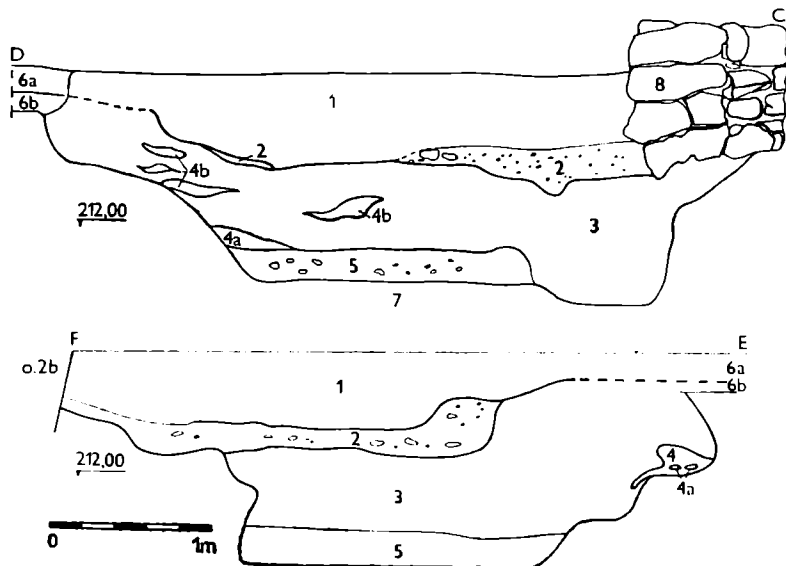
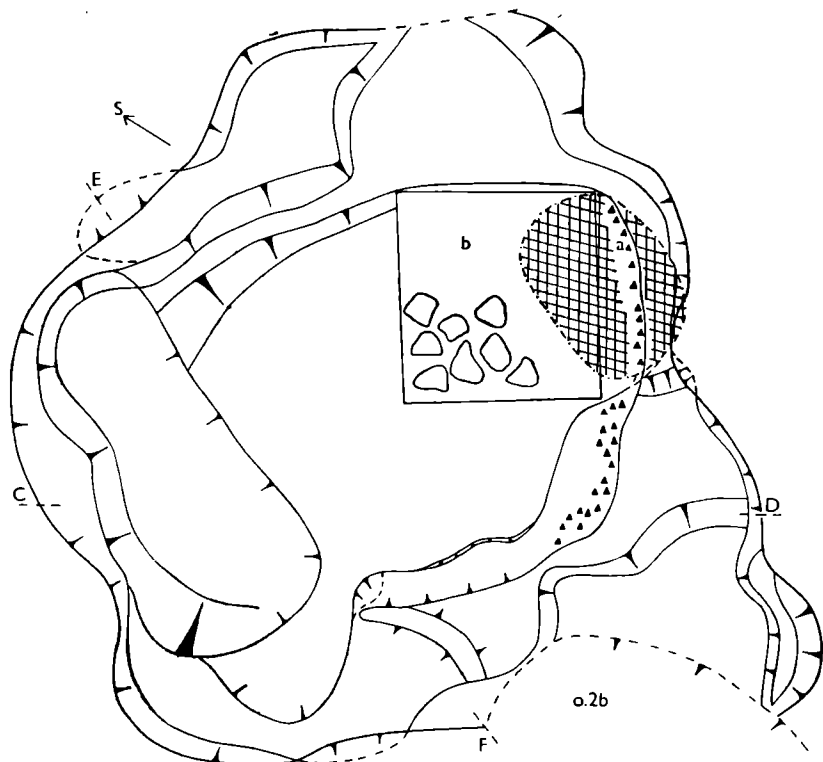
lutná vápenka [obj. 14a) o rozměrech 4×5,2 m, zapuštěná 4,8 m do již zani-  
kajícího obj. 14 a do sprašového podloží. Stěny byly vyzděny z cihel, spodní  
část plenty pokrývá vápenná krusta. Je pozoruhodné, že pec byla umístěna do  
jižního nároží areálu pouze 2 m od uliční čáry. Spodní vrstva zásypu, mazani-  
cová destrukce, svědčí nepochybně o dožívání dřevohlinitých staveb provizoria  
ještě v době provozu vápenky.

Z hlediska prostorového rozmístění lze konstatovat, že rozměrné zahloube-  
né objekty respektují uliční čáru, neprozrazují však souvislost s plánem ka-  
menného konventu. Skutečnost, že komplexy jam s pecemi se nacházejí pod  
oběma kvadraturami, ztěžuje bezpochyby interpretaci údaje klášterních análů  
o rozšíření zastavěného areálu darem dalšího městiště Václavem II. Přítomnost  
teplovzdušného topení v prostoru malé kvadratury, tj. v pozdější hospodářské  
části kláštera, dovoluje usuzovat na jižnější polohu nejstarší obytné části opro-  
ti pozdějšímu konventu. Bohužel nemůžeme zmíněný vytápěcí systém spojit  
s žádným konkrétním nadzemním objektem.

V zásadě lze říci, že charakter zástavby klášterního provizoria odpovídá  
lokační architektuře Brna. Nejmladší náleзовé soubory z popisovaných zahlou-  
bených objektů odpovídají celkům získaným ze zásypů suterénní hrázděných  
měštanských domů a rámcově je lze ohraničit polovinou 14. stol. V klášteře  
zatím postrádáme obytné zemnice s dřevohlinitou konstrukcí stěn na základov-  
ném trámovém věnci [srov. Procházka 1988, 86–89]. Naopak v měštanských  
areálech jsme se dosud nesetkali s velkými jámovými objekty s pecemi, které mo-  
hou odrážet specifiku potravinového zajištění mnišské komunity v prvních letech



Obr. 3. Brno, minoritý klášter, místnost XXIVc. Půdorys situace na povrchu půdního horizontu s kúlo-  
vými jamkami a ohništěm ve východním rohu a celkový profil. 1 – navážka; 2 – dlaždice; 2b–e –  
odpadní vrstva 15./16. stol.; 3a–5b – šedohnědé, hlinité, silně popelovité souvrství 13.–13./14. stol. včetně  
zásypů kúlových jamek (4b–d); 6 – půdní horizont; 7 – spraš. Rezy jamkami na úrovni vrstvy 6.



**Obr. 4. Brno, minoritký klášter. Obj. č. 1. a – pec; b – mladší kamenný pilíř; 1 – černohnědá hlinitá s příměsí žluté s uhlíky a zlomky malty; 2 – maltová drť se zlomky tašek a žlutou hlinou; 3 – tmavě hnědá hlinitá s příměsí žluté, s uhlíky; 4a – sprašové jazyky; 4b – žlutá s šedohnědou a uhlíky; 5 – žlutá a hnědá hlinitá s hrudkami červené vypálené, patrně z destrukce pece; 6a – porušený půdní horizont; 6b – tmavě hnědý půdní horizont, 7 – spraň.**



existence. Společným rysem je respektování uliční čáry, k níž však nebyly kladeny jen obytné stavby, ale i objekty hospodářské a dokonce odpadní.

Alespoň stručně je třeba se zmínit o nových zjištěních, která se týkají vrcholně gotické přestavby kláštera. V hlavních rysech lze potvrdit zjištění stavebně-historického průzkumu. V areálu jihozápadního traktu, jehož obvodové zdivo má v celém průběhu alespoň v základové partii gotický charakter, se podařilo doložit příčné členění dosud skryté pod podlahou. Zdivo základů není zcela stejnorodé, prozrazuje určité stavební etapy. V úsecích obvodu při jižním nároží jsme zjistili pečlivě provedenou techniku studňování s typickým lomeným zaklenutím, obdobný ráz má i odkrytá partie jihovýchodního zdiva ambitu. Pouze v části zdiva v místnosti V, které prozrazuje lokální změnu stavebního plánu, lze pozorovat výrazný podíl fragmentů cihel. Zmínku si zaslouží i kamenná studna o vnitřní světlosti cca 1,4 m, částečně zapuštěná do vnitřní obvodové zdi jihozápadního ramene křížové chodby. Její šachtice porušila poloze-  
zemnici č. 12.

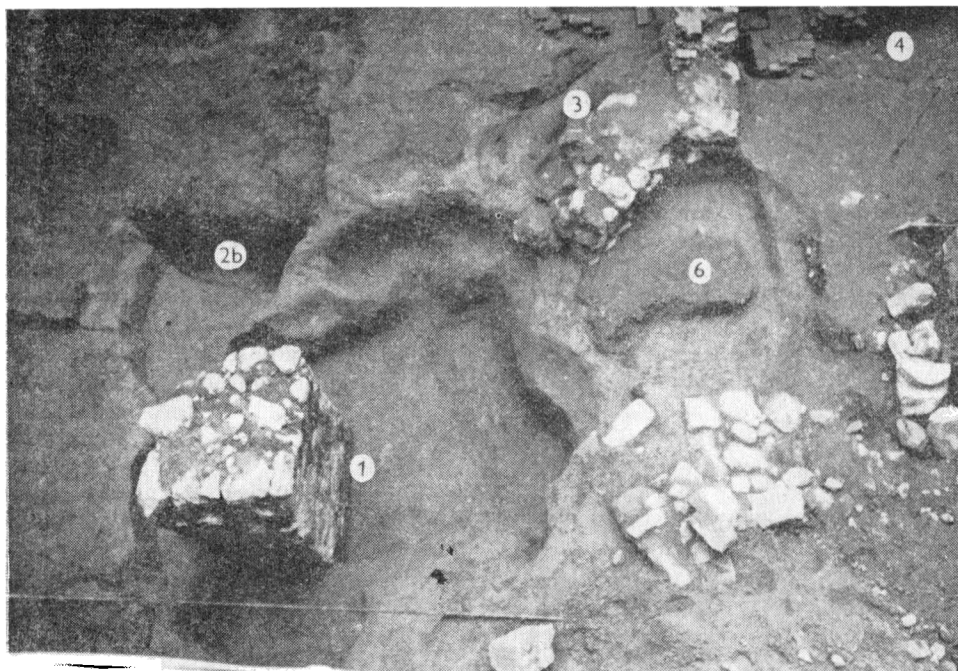
Zatím nemůžeme přesně vymezit období, v němž došlo k definitivnímu zániku provizoria a jeho nahrazení zděnými budovami. Sotva lze uvažovat o období starším než třetí čtvrtina 13. stol. Nejmladší celky v zásypech zahlu-  
bených objektů, jakož i soubory v rozšířeném základovém výkopu zdiva v míst-  
nosti V a šachtici studny i ráz nejstarších kamenických článků dovolují vyslo-  
vit hypotézu, že k výstavbě podstatné části kamenných budov došlo až po po-  
žáru r. 1306.

14. stoletím nálezy památek hmotné kultury nekončí, byť se — v souladu se situací ve městě vůbec — pramenná základna podstatně zužuje. Bohatý soubor náleží 16. stol. poskytl rozměrný odpadní objekt č. 5 na dvoře malé kvadratury, kde nechybí ani mince a kování knih. Cihlami vyzděný sklípek č. 30 a jímka č. 27 poskytly zajímavé celky běžné keramiky a dutého skla z 18. a 19. stol.

Archeologický výzkum minoritského kláštera, který má před sebou ještě několikaletou perspektivu, umožňuje získat jedinečné poznatky o charakteru prvních mendikantských klášterů v našich městech. Prvotní provizorium vy-  
kazuje zřetelné vztahy k okolní měšťanské zástavbě, ale i některé zvláštnosti vyplývající ze zajištění potřeb mnišské komunity. Vcelku v souladu s ostatní-  
mi brněnskými lokalitami zde shledáváme výrazný přelom zejména od počátku 14. stol. ve prospěch stabilní kamenné architektury.

## Literatura a prameny

- CDB: Codex diplomaticus et epistolaris Bohemiae III/2, ed. G. Friedrich, Z. Kristen; IV/1, ed. J. Šebánek, S. Dušková, Praha 1962.  
DŘÍMAL, J.—PEŠA, V., 1969: Dějiny města Brna 1, Brno.  
ELIÁŠ, J. O., 1985: Minoritský klášter v Brně. Stavebně historický průzkum. Brno, SÚRPOMO.  
— 1986: Minoritský klášter v Brně. Stavebně historický průzkum. Archaeologia historica 11, 313—319.  
SOA Brno: Státní oblastní archiv v Brně, fond E 49.  
VIČAR, V., 1965: Místopis Brna v polovici 14. století. Prostor uvnitř městských hradeb. Brno v minulosti a dnes VII, 242—283.  
PROCHÁZKA, R., 1988: Archeologické prameny k středověkému Brnu (Z nových výzkumů 1983—1987). Archaeologia historica 13, 83—95.



Obr. 5. Brno, minoritský klášter. Situace na dvoře malé kvadratury v průběhu výzkumu, s obj. č. 1, 2b, 3, 4, 6. Pohled ze severovýchodu.



Obr. 6. Brno, minoritský klášter, malá kvadratura. Obj. č. 4 – teplovzdušné topení, foto ze severovýchodu.



Obr. 7. Brno, minoritský klášter, místnost V. Obj. č. 20 porušen obj. č. 21 a gotickými příčkami. Pohled z jihu.

## Zusammenfassung

### Kloster der Minoriten im Verbauen des mittelalterlichen Brno

Mit dem Areal des Klosters der Minoriten konnte die Fachöffentlichkeit im Referat des J. Eliáš, Autors der bauhistorischen Objektuntersuchung (Eliáš, 1985, 1986) kennenlernen. Seit Jahre 1986 verlaufen hier die Konstruktionsarbeiten für die Bedürfnisse der Mährischen Galerie, dabei sich die bisherige Terrainshöhe um einige Meter zum Zweck des Bauder neuen Souterrains erniedrigt. Das hat unverzüglich archäologische Notgabung herausgerufen, die im Oktober des Jahres 1987 Das archäologische Institut der Tschechoslowakischer Akademie der Wissenschaften (ČSAV) in Brno in der Zusammenarbeit mit dem Museum der Stadt Brno schon nach der schweren Lokaltätverletzung eröffnet hat.

Der Kloster der Minoriten befindet sich in dem Ostteile des historischen Kern in der Nähe der Mauern. Den Komplexkern repräsentiert die Kirche Sankt Johannes des Täufers und Johannes des Evangelisten mit der anliegenden Loretankapelle, sowie auch der Konvent, der auf die große und kleine Quadratur gegliedert ist. Eine wichtige Quelle für die Baugeschichte des Klosters sind die Annalen aus der ersten Hälfte des 18. Jahrh., wo die Gründung im Jahre 1230 und eine Reihe der weiteren Bauaktionen in der ersten Hälfte des 14. Jahrh. gipfelnden, verzeichnet ist. Mit diesen Daten wird es nötig sein, die Erfolge der archäologischen Forschung zu konfrontieren. Inzwischen wurde die Fläche nicht der ganzen 800 m<sup>2</sup> untersucht, und zwar besonders der Hof der kleinen Quadratur und das Südwestflügel des Areals bis zum Niveau der ersten Etappe der Verschüttungen.

Den Lokaltätscharakter setzt der Lössuntergrund durch den Schwarzerdebodenhorizont fest, auf dessen Oberfläche wir die Anfänge der Besiedlung aus der ersten Hälfte des 13. Jahrh. abfangen. Den ältesten Anstiedlungshorizont vorwiegend aus den ersten dreien Viertel des 13. Jahrh. bedeutet das vielgliederte Ascheschichtung. Sie ist nur hier und da gehalten in den Räumen VII a XXIVb, c stehen mit ihm in Verbindung die Ansammlungen der Pfahrgruben. Eine typische Äusserung des Verbauens des 13. Jahrh. sind zahlreiche vertiefte Objekte, dabei einige konstatierte Superpositionen eine sehr dynamische Entwicklung vor der Stabilisation des Steinkonventsgründrißes beweisen. Zu den ältesten gehören die ausgedehnten vertieften Objekte, von denen drei 1—4 Tonbackofen, offenbar Brotofen (Obj. 1, 20, 7) enthielten. Unter-

dessen der grösste, Obj. Nr. 17, war in der Vollständigkeit nur im Raum des Kreuzganges abgedeckt. Er nimmt die Fläche cca 13×8 m ein. Isolierte Grube aus dem Nordrande dieses Komplexes enthielt ein Grab, das um 1 Meter niedriger in die Erde eingelassen wurde als die untersten Gräber der Begräbnisstätte, die später im Krängang fungierte.

Relativ jünger erscheinen manche weiteren ausgedehnten vertieften Objekte mit große Wahrscheinlichkeit Souterains der überirdischen Bauten. Nach den Verschüttungen kann man überdenken, daß die Fachwerks- und vielleicht auch Ziegeleerdgeschosse über denen standen (z. B. Obj. 14, 21, 22). Einen merkwürdigen Fund bedeutet ein Torzo der Ziege luftheizung (Obj. Nr. 4) bedeckten auf dem Hofe der kleinen Quadratur. Man kann sie leider eindeutig mit keinem überirdischen Bau verbinden. Außer den erwähnten großen Objekten erforschten wir eine Reihe kleineren Gruben, von denen einige, des regelmäßigen Grudrißes, offenbar eine Vorralsfunktion hatten (z. B. Obj. Nr. 18, 19, 24). Bis mit dem Gotikumbau in Stein hängt sichtlich der Kalkofen, zusammen, der in den Angetieffen Objekt Nr. 14 und den Lössesuntergrund eingelasse (Obj. Nr. 14a) ist. Es ist merkwürdig, daß er in die Area:ssüdecke nur 2 Meter von der Straßenlinie plaziert war.

Man kann konstatieren, dass die ausgedehnten Objekte die Straßenlinien respektieren, sonst aber verraten sie keinen Zusammenhang mit der Steinphase. Der Charakter dieses ursprünglichen Verbauens, das wir mit dem Klosterprovisorium verbinden können, entspricht der Lokaltionarchitektur von Brno um die Hälfte des 14. Jahrh. mit der typischen Übermacht der Holzerdeobjekte. Wir entbehren zwar typische Grubenhäuser, jedoch nur hier sind wir auf die ausgedehnten Objekte mit Backofen getroffen, die offenbar mit der Lebensmittelversorgung der Mönchskommunität unmittelbar nach der Ansiedlung zusammenhängen.

Den Verfall des Provisoriums legen wir vorläufig an Jahrhundertwende des 13./14. Im Gebiete der Hochgotikumbau des Klosters bestätigte die archeologische Entdeckung in den Hauptzügen die Ergebnisse der Bauhistorischen Forschung. In dem Südwesttrakte waren die De lege der Quergliederung festgestellt, einen interessanten Fund bedeutet auch der Steinbrunnen teils ist in die innere Umfangsmauer des Kreuzganges eingelassender.

Von dem 14. Jahrh. wird die Quellengrundlage der Dokumente der Materiellekultur enger, ebenso wie anderswo in der Stadt. Einen reichen Fundkomplex des 16. Jahrh. bot ein ausgemauerter Kehrlichthaufen auf dem Hofe der kleinen Quadratur (Obj. Nr. 5); mit dem Betrieb der Küche hängen gewiß auch die weiteren Keramik und Glasfunde aus dem 18. und 19. Jahrh.

#### Abbildungen:

1. Brno, Das Minoriten kloster. Situation im heutigen Verbauen. 1 — große, 2 — kleine Quadratur; 3 — Ostgrenze des Arealis in der Hälfte des 14. Jahrh. nach V. Vičar.
2. Brno, Kloster der Minoriten. Bisheriger Stand der Forschung mit den eingezeichneten vertieften Objekten (arab. Ziff.), mit den romanischen Ziffern einzelne Räume bezeichnet.
3. Brno, Das Minoriten kloster, XXIVc. Grundriß der Situation auf der Oberfläche des Bodenhorizontes mit den Pfostengruben und der Feuerstätte in der Ostecke und Gesamtprofil. 1 — Aufschüttung, 2 — Fliesen 2b—e — Abfallschicht Pforten 15./16. Jahrh., 3a—5b — graubraune, tonartige stark mit Asche gesicherte des 13.—13./14. Jahrh. einschließlich der Pforten der Aufgrübchen (4b—d); 6 — Bodenhorizont, 7 — Löß. Schnitte durch die Grübchen auf die Höhe der Schicht 6.
4. Das Minoriten kloster. Obj. Nr. 1. a — Backofen, b — jüngerer Steinpfeiler, 1 — schwarzbraune, tonartige mit Beimischung der gelben Holzkohle und Bruchstücke des Mörtels, 2 — Genhitlerks Mörtel mit Bruchstücken der Dachziegel und mit gelbem Ton, 3 — dunkelbraune, tonartige mit Beimischungen der gelben und mit der Holzkohle; 4a — Lösseszungen, 4b — gelbe mit graubrauner und mit der Holzkohle, 5 — gelbe und braune, tonartige mit Klümpchen, rote ausgebrannte, offenbar aus der Backofendestruktion; 6a — gehörter Bodenhorizont, 6b — dunkelbraun er Bodenhorizont, 7 — Löß.
5. Brno, Das Minoritenkloster. Situation auf dem Hofe der kleinen Quadratur in Verlaufe der Ausgrabung mit Obj. Nr. 1, 2b, 3, 4, 6. Ansicht vom Nordosten.
6. Brno, Das Minoritenkloster kleine Quadratur. Obj. Nr. 4 — Heißluftheizung, Foto vom Nordosten.
7. Brno, Das Minoritenkloster, Raum V. Obj. Nr. 20 beschädigt, Obj. Nr. 21a mit gotischen Streben. Ansicht vom Süden.