

Dohnal, Vít

**K otázce prostorového členění olomouckého hradu ve 12.—13. století**

*Archaeologia historica*. 1989, vol. 14, iss. [1], pp. 271-278

Stable URL (handle): <https://hdl.handle.net/11222.digilib/139842>

Access Date: 16. 02. 2024

Version: 20220831

Terms of use: Digital Library of the Faculty of Arts, Masaryk University provides access to digitized documents strictly for personal use, unless otherwise specified.

## K otázce prostorového členění olomouckého hradu ve 12.—13. století

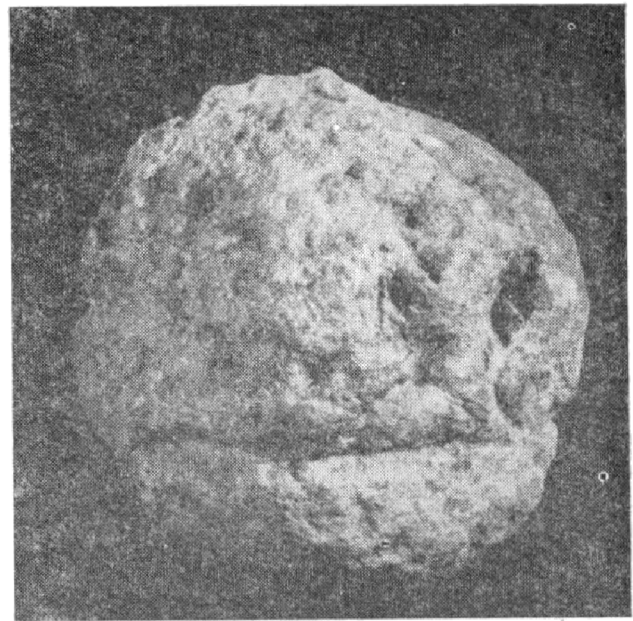
VÍT DOHNAL

Z písemných pramenů je známo, že od poloviny 11. století hrad v Olomouci sloužil olomouckým údělným knížatům jako sídelní. Patrně od počátku 40-tých let následujícího století se tento hrad stal i místem trvalého pobytu biskupa a zároveň i centrem moravské církevní provincie, jak vyplývá ze situace, archeologicky zjištěné v prostoru tzv. Přemyslovského paláce. Kumulace dvou residenčních funkcí dává Olomouci zvláštní postavení mezi ostatními raně-středověkými hrady na Moravě a je nutno si položit otázku, zda a do jaké míry se tato dvojpólovost projevila také na hradním půdorysu, příp. na jeho vnitřní zástavbě.

Jde o nový problém, který se vynořil teprve v poslední době v souvislosti s interpretací výsledků dómského výzkumu. Dříve se sice diskutovalo na základě stavebně- a uměleckohistorických analýz o stavebníkovi, příp. uživateli pozoruhodného románského paláce u biskupského kostela, ale nikdo dosud nepochyboval o existenci jednotně opevněného hradního prostoru. Podle výkladu V. Richtera z r. 1959 měl tuto asi 1,5 ha velkou ostrožnu v zákrutu meandrujícího ramene řeky Moravy chránit sypaný obvodový val s hlavním vstupem na západní a dalším vstupem na severní straně. V severní části tohoto tzv. vnitřního hradu měly být volně rozmístěny kamenné budovy (Richter 1959, 58—61, obr. 6). S možností zvlášť vyděleného území s knížecím dvorcem jmenovaný badatel nepočítal.

V průběhu rozsáhlého archeologického výzkumu, prováděného olomouckým muzeem od r. 1972 byla získána řada nejenom archeologických poznatků, ale překvapivé byly výsledky co se týká stavební historie a topografie hradu. Především se ukázalo, že románský palác nestál u kostela sám, ale tvořil součást většího stavebního komplexu, který můžeme ztotožnit se sídlem biskupa i jím založené a řízené dvanáctičlenné kapituly (Dohnal 1984, 29 ad.).

Daleko méně informovaní jsme o prostoru jižně a jihozápadně od katedrály. Stranou zatím ponecháváme neověřené zprávy o kamenných zdech a dokonce o jakési románské bráně (Prokop 1904, 86, obr. 128), která se měla objevit při výkopech, prováděných v 80. a 90. letech minulého století, v souvislosti s novogotickou rekonstrukcí dómu. Bez zajímavosti není samozřejmě ani zmínka o kostrových hrobech, pozorovaných při zmíněných úpravách u jižní zdi kostela (Havelka 1884, 29). Z hlediska staré zástavby hradního prostoru je však obzvlášť důležitý výsledek sondy 4/81 jihozápadně od průčelí kostela. V hloubce 250 cm pod nynějším povrchem a na samé podložní skále se tam objevil zbytek kamenné zdi, která směřuje severovýchodním směrem (obr. 1). Odbourané zdivo bylo překryto navážkou s keramikou 14.—15. století. Pozoruhodným nálezem byl kamenný fragment, pocházející pravděpodobně ze zvířecí plastiky (lev)? a představující čenich zvířete se zavřenou tlamou, nozdrami a snad i dalšími detaily (obr. 2), jaké známe ze soch románského a románsko-gotického období.



Obr. 2. Sonda 4/81: Úloemek čenichu z kamenné zviřecí plastiky. Foto V. Bittner.

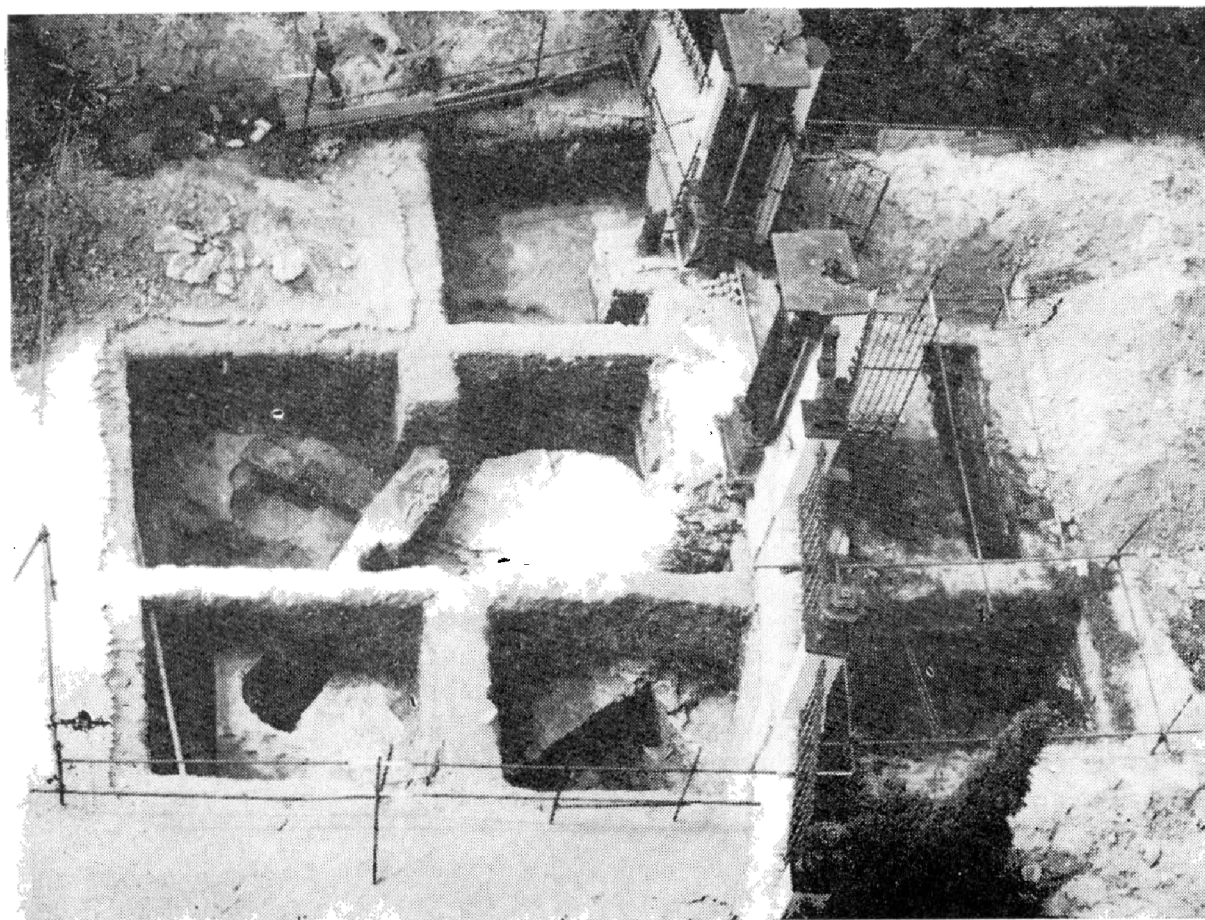
Obr. 1. Sonda 4/81: Kamenné zdivo, překryté navážkou 14.–15. století. Foto J. Schubert.

Nejzávažnější poznatky k využití hradního prostoru přinesl průzkum, provedený v letech 1980–1987 severozápadně od dómu. Jde o pozůstatky dvou kamenných staveb, které otevírají nový pohled na problematiku olomouckého hradu. V první řadě je to neveliký, orientovaný kostel, jehož základové zdivo je zapuštěno do báze sypaného mladohradištního valu (Dohnal 1985, 279; týž 1987a, 50). Ze stratigrafie je zřejmé, že kostel je mladší než val. Pokud se zániku valu týká, je třeba uvažovat o polovině 11. století (Dohnal 1981, 264), jak vyplývá z nálezů denáru Spytihněva II. (1055–1061), který se našel na Rajském dvoře, tedy několik desítek metrů od pozůstatků kostela v navážkové vrstvě těsně nad destrukcí téhož valu. Uvedené souvislosti naznačují, že kostel nemohl stát před polovinou 11. století. Významná je poloha kostela na okraji hradní plošiny, jen 3 m západně od válcové románské věže, v prostoru, který jak uvidíme podle dalšího výkladu, patřil k nejstarší části hradu. Kostel můžeme s velkou pravděpodobností považovat za původní hradní kostel, kolem něhož se pohřbívalo, jak dokládá ojedinele dochovaný hrob mladého muže jz. od kostela, v místech poničených pozdějšími zásahy. Průzkum v zahradě bývalého kapitulního děkanství a pod stojící budovou v sousedství věže tedy přinesl zjištění svatyně, která byla zřejmě starší než velká trojlodní basilika, o níž víme, že byla založena za úředního knížete Svatopluka tedy někdy v letech 1104–1107 a dokončena a vysvěcena v r. 1131 jako katedrální kostel.

Druhým objektem, který od základu mění dosavadní představu o olomouckém hradu je kamenné opevnění, jehož základovou část se podařilo odkrýt

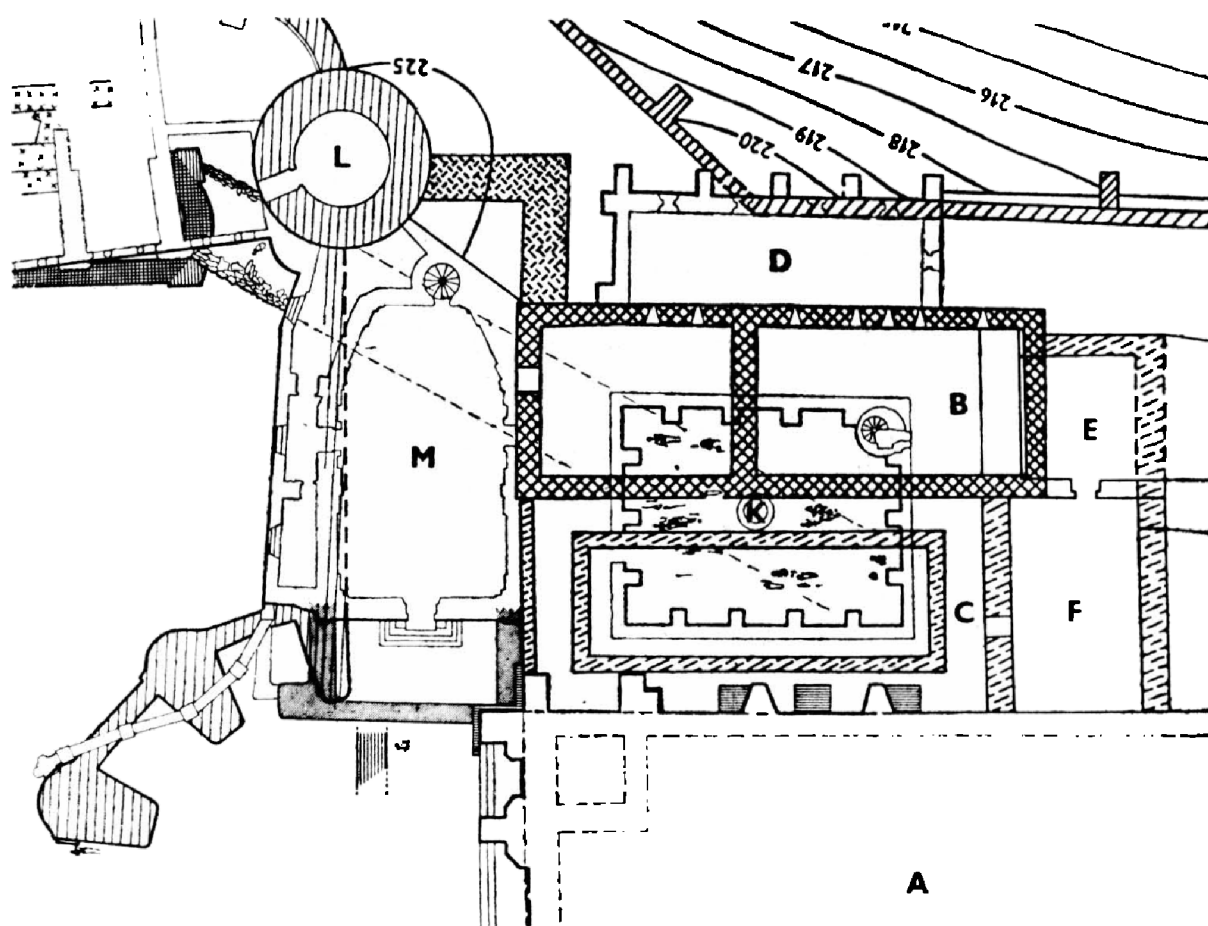
zhruba na rozhraní mezi zahradou býv. kapitulního děkanství a zadlážděným prostranstvím před kostelem. Je to poměrně tenká hradební zeď, která je zesílena hustě vedle sebe rozmístěnými věžicemi. Průzkum se prováděl v letech 1980—1982 a v r. 1987, kdy byla odkryta plocha před jižním průčelím kaple, zkrácené během novogotické přestavby dómu o jedno klenební pole. V úseku necelých 30 m byly zjištěny dvě kurtiny o délce 5 a 6,5 m a tři věžice. Věžice mají lichoběžníkový půdorys se zadní stranou obloukovitě vyklenutou. Delší osy měří 7 m, kratší 4 m; nejvýchodnější věžice je při stejné délce podstatně užší, jen něco přes 2 m. Svoji přední stranou věžice vyčnívají o 4,7 m před kurtiny. Opevnění je předgotického původu, jak vyplývá z toho, že na podzemní substrukci nejvýchodnější věžice stojí JZ nároží kaple sv. Anny, která se datuje do druhé poloviny 13. století (Richter 1959, 156).

Objev byl značným překvapením a vyvolal živou diskusi o účelu a stáří zmizelé stavby, příp. o dalších aspektech topografického, stavebního a technického rázu. Blíže je třeba si všimnout názoru, publikovaného začátkem r. 1988, podle něhož mělo jít nikoliv o opevnění (tuto myšlenku jsem poprvé vyslovil při jednání hodnotící komise na ukončení 6. etapy dómského výzkumu na podzim 1981, srv. příslušnou zprávu, která byla rozeslána účastníkům komise), ale o nedokončený západní chór, připojený ke katedrále v době její raněgotické přestavby za biskupa Bruna ze Schauenburku (Michna—Pojsl 1988, 66 ad.). V souvislosti s naznačenou interpretací je nutno upozornit na okolnosti, které jednoznačně vedou k závěru, že výklad o západním chóru nemůže být správný. Na prvním místě je na překážku zjištěná terénní situace. Těsně



Obr. 3. Olomouc-dómské návrší: Západní věžice a kostrový hrob při její jižní straně. Foto J. Schubert.

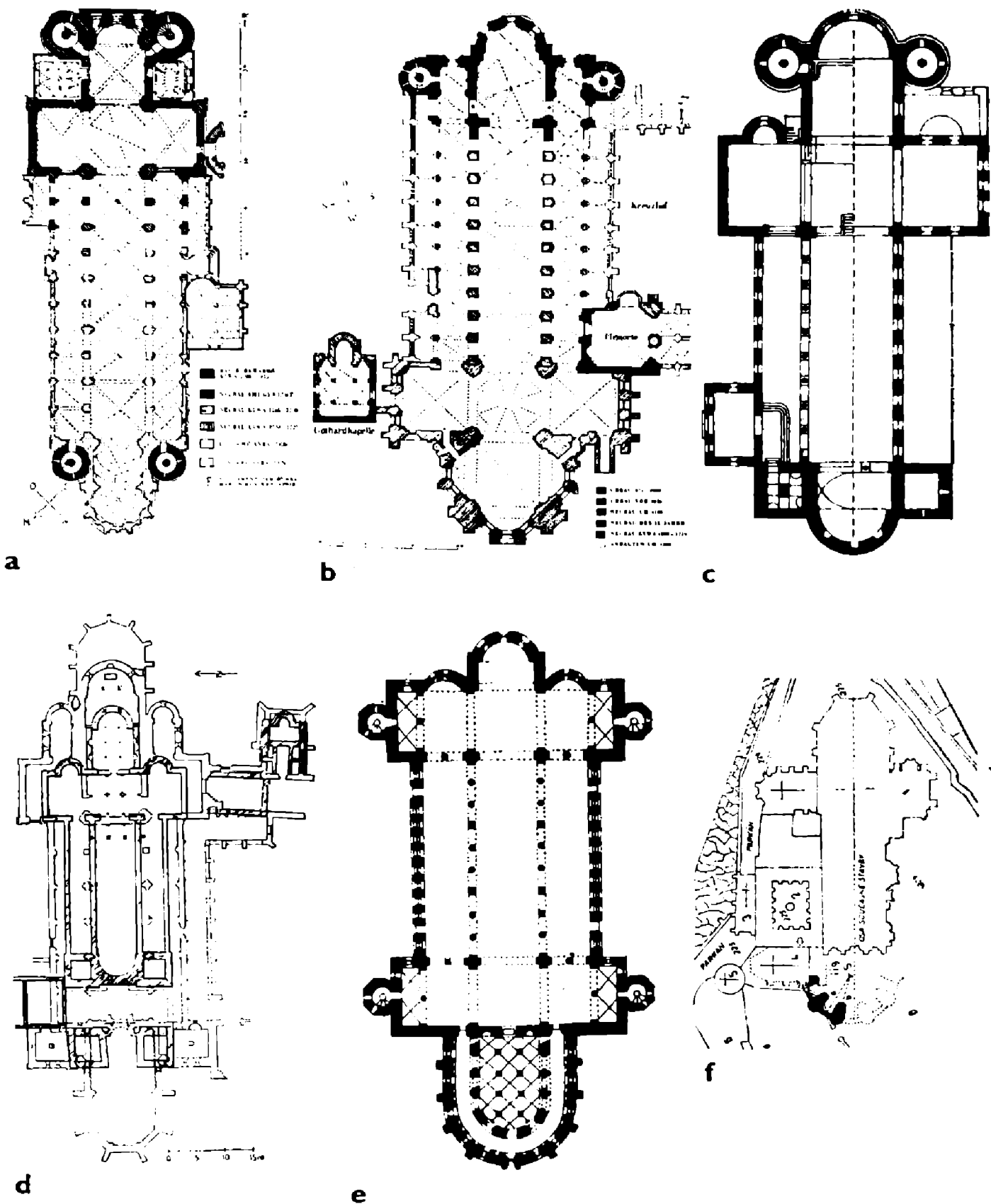




Obr. 4. Olomouc-dómské návrší. Věžicové opevnění a hradní kostel v zeměpanském areálu. Mezi válcovou věží (L) a SZ nárožím paláce (B) pravoúhle zalomená zeď, uzavírající příjezdni dvůr před palácem. Kresba J. Cejková.

vedle západní věžice v místě, kde by musela být za předpokladu polygonální uzavřené stavby spojovací zeď, jsme zjistili nepoškozený hrob 40–50ti letého muže, který by nemohl zůstat neporušený. Pokud by totiž byl starší než hypotetická stavba, pak by musel být přefat výkopem pro zeď, pokud by byl pozdějšího původu, muselo by se objevit zdivo porušené výkopem pro hrob (obr. 3–4). Ostatní argumenty proti výkladu o západním chóru, byť i jen plánovanému, jsou stylově-slohového a stavebního rázu. Jestliže srovnáme navržený půdorys západního chóru olomoucké katedrály (tab. I:f) s dispozicemi skutečných románských a raněgotických dvouchórových dómů — ovšem platí to i o dvouchórových kostelech klášterních (např. opatský kostel sv. Michala v benediktinském klášteře v Hildesheimu, tab. I:e) a také o dvouchórových kostelech jiných nadačních ústavů (např. kostel v Gernrode) — pak zjistíme, že západní chóry odpovídají šířce prostřední lodi (tab. I:a–d), anebo ji na nejvýš o něco málo přesahují (tab. I:e). V Olomouci by však podle diskutovaného výkladu šířka západního chóru daleko přesahovala šířku všech tří lodí dohromady. V úvahách o uvedeném výkladu není zanedbatelná ovšem ani skutečnost, že v protikladu ke skutečným západním chórům raněgotického původu (Worms, tab. I:a; Naumburg, tab. I:d) nejsou domnělé pilíře v Olomouci umístěny na vnější straně budovy, jak je to ze statických důvodů nutné, ale uvnitř půdorysu.

Že skutečně věžicová hradba nesouvisí s kostelem se ostatně potvrdilo při odkryvu před nynějším průčelím kaple sv. Anny, provedeném v r. 1987 (Dohnal



Tab. 1: a – Worms; b – Mainz (oboji podle H. Weigert, Die Kaiserdome am Mittelrhein Speyer, Mainz und Worms, Berlin 1938, obr. 11 a 9); c – Merseburg (podle H.-J. Mrusek, Romantik – Baukunst in Deutschland, Leipzig 1972, str. 225); d – Naumburg (podle E. Schubert, Naumburg, Dom und Altstadt, Berlin 1978, str. 150); e – Hildesheim, sv. Michal (podle H.-J. Mrusek, op. c. str. 222); f – Olomouc (podle P. Michna – M. Pojzl, Poznámky k přestavbám katedrály sv. Václava v Olomouci, VVM 40 1988, obr. 1). Různá měřítka.

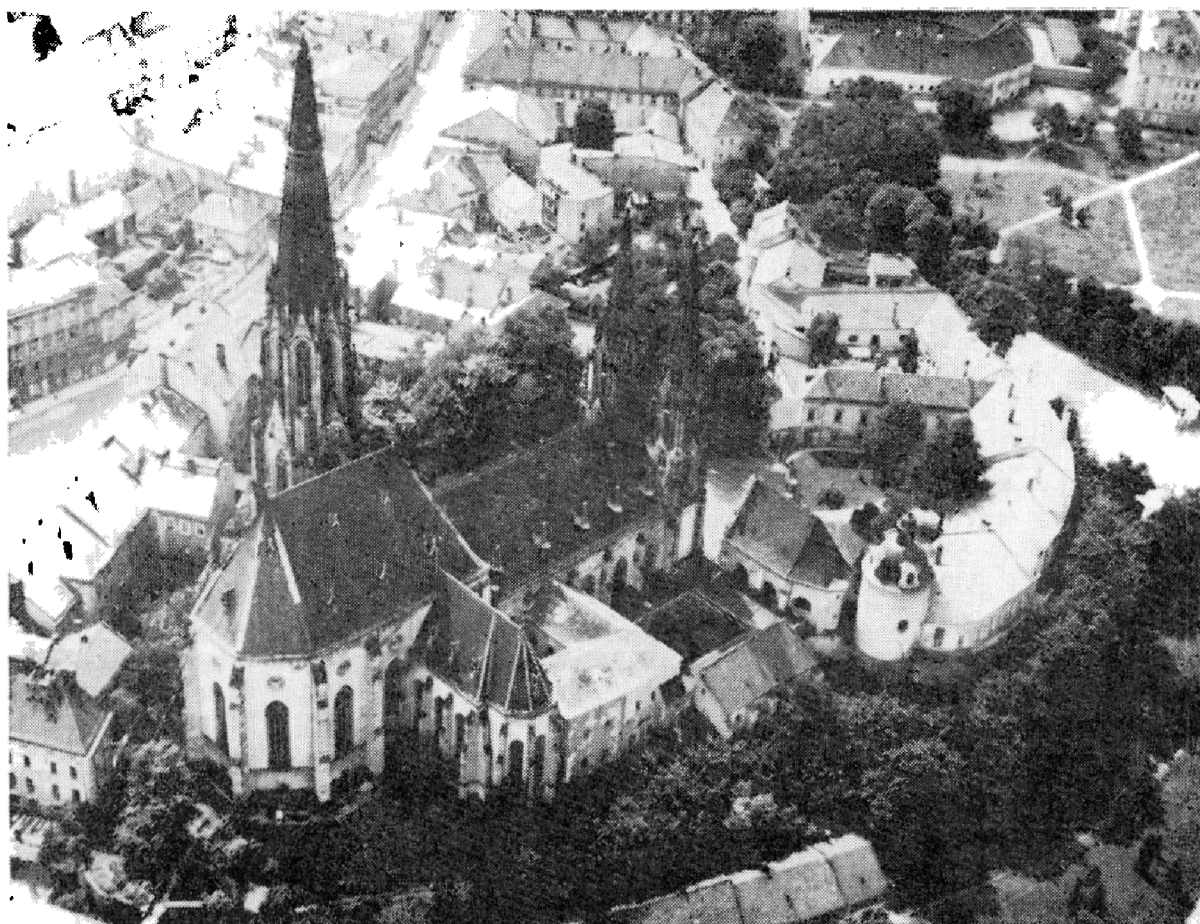
1987b). Šlo o to, zjistit jaký je vztah opevnění ke komplexu církevních budov na severní straně svatováclavské katedrály, a především, zda se hradba přibližuje k románské kvadratuře, anebo se její směr mění a tyto objekty míjí. Potvrdila se druhá možnost. Přestože jsme mohli otevřít pouze plochu někdejšího klenebního pole kaple, o níž byla budova zkrácena (obr. 4) je jasné, že směr hradby se od východní věžice mění. Opevnění směřovalo přímo k severu, k válcové věži, a to už jenom jako prostá hradební zeď bez věžic. Umístění věže, malého kostela a paláce opravňuje k předpokladu, že poslední, asi 20 m dlouhá kurtina se připojovala na střed věže, která se jeví jako součást opevňovacího systému, chránícího zeměpanský areál od severovýchodu. Díky své poloze na okraji prudkého svahu zůstala zachována, protože při pozdějších proměnách hradní zástavby vlastně nikomu nepřekážela. Pokud se přestaveb týká, první a zásadní změna nastala někdy kolem poloviny 13. století, neboť tehdy asi byl stržen východní úsek věžicové hradby kolem zeměpanského areálu, který za změněných mocensko-politických poměrů ztratil své opodstatnění.

Dotkněme se ještě alespoň letmo otázky, jaká asi byla topografická situace, dokud věžicové opevnění plnilo svoji funkci. Z půdorysu zjišťujeme, že mezi frontou církevních budov na východní straně (západní průčelí kostela — obvodová zeď románského ambitu — palác) a opevněním zbyl jenom asi 10,5 až 11 m široký volný pruh, který nepochybně musel zůstat nezastavěný jednak z obranných důvodů, jednak z důvodů provozních. Šlo totiž o prostor před palácem, do něhož bylo možno vstoupit pouze od západu, jak dokládají oba nad sebou alespoň částečně dochované portály v palácovém torzu. Na severní straně byl tento volný obdélník ukončen pravoúhle zalomenou zdí, na kterou se přišlo v letech 1948—1949 při výzkumu pražského archeologického ústavu. Protože se tehdy nepodařilo nález datovat a funkčně určit, provedli jsme v r. 1981 revisní průzkum, při němž se ukázalo, že zeď byla sice vložena mezi oba sousední objekty dodatečně, ale nepochybně ještě v době, kdy obě stavby ještě sloužily svému účelu. Z polohy zdi vlastně už ve svahu je nutné vyvodit, že šlo o jakousi oporu, která měla ve svahu stabilisovat navážku, již byl vyrovnán svah, začínající hned u SZ nároží paláce, prakticky několik metrů od vchodu. V případě, že tato opěrná zeď vyčnívala nad terénní úpravu, což je pravděpodobné, je možno si představit, že před palácem byl protáhlý, úzký dvůr, do něhož se vstupovalo od jihu, na západní straně byl ohraničený zeměpanskou hradbou a na východě palácem a sousední kvadraturou (obr. 4).

Rozbor archeologicky zjištěných objektů nás přivádí k závěru, že olomoucký hrad se v románském období rozpadal na dva relativně samostatné areály. V severní části ostrožny to bylo od počátku dobře opevněné zeměpanské sídlo a ve východní části se nacházel areál církevní, který zpočátku patrně opevněn nebyl (Dohnal 1988, v tisku). Objevená fortifikace a druhý malý kostel na severní hraně hradní plošiny někdejší dvojdílnost olomouckého hradu dokumentují. Řada otázek, týkajících se především topografie a typologie zeměpanského opevnění přirozeně zůstává za současného stavu výzkumu otevřená a bude potřebné se jimi při dalším terénním bádání náležitě zabývat.

## Literatura

- DOHNAL, V., 1981: Mladohradištní pohřebiště na Olomoucku, AR 33, 258—268.  
— 1984: K otázce funkční interpretace románského paláce v Olomouci, Urbes medii aevi. Praha, 29—41.  
— 1985: Počátky hradu v Olomouci a jeho nejstarší zděná architektura, AH 10, 273—282.



Obr. 5. Olomouc-dómské návrší. Celkový pohled od SV. Foto J. Juryšek.

- DOHNAL, V., 1987a: Systematický výzkum dómského návrší v Olomouci — 9. etapa, PV 1984, 49—51.  
 — 1987b: Systematický výzkum dómského návrší v Olomouci — 11. etapa, PV 1987 (v tisku).  
 — 1988: Nové poznatky o předgotickém opevnění olomouckého hradu, ČS1M 37  
 HAVELKA, J., 1884: O starožitnostech, jež vykopány byly u svat. Václava v Olomouci, ČVSMO 1, 27—29.  
 MICHNA, P.—POJSL, M., 1988: Poznámky k přestavbám katedrály sv. Václava v Olomouci, VVM 40, 65—73.  
 PROKOP, A., 1904: Die Markgrafschaft Mähren in kunstgeschichtlicher Beziehung I. Wien.  
 RICHTER, V., 1959: Raněstředověká Olomouc. Praha—Brno.

### Zusammenfassung

#### Zur Frage der Raumteilung der Olmützer Burg aus dem 12.–13. Jahrhundert

Laut älteren Erläuterungen soll die Olmützer Burg durch einen aufgeschütteten Umfassungswall mit zwei Eingängen geschützt worden sein. Innerhalb des Burgraums sollen einzelne Steinbauten frei gestanden sein. Die Existenz eines besonderen, von dem übrigen Raum getrennten Bereichs mit dem Fürstenpalast wurde nicht vorausgesetzt (Richter 1959).

Die ausgedehnten, seit 1972 durchgeführten archäologischen Grabungen zeigten, daß das romanische Palais nördlich der Bischofskirche, das ursprünglich für den Sitz Olmützer Teilfürsten gehalten wurde (Prokop 1904), kein isoliertes Gebäude war, sondern einen Bestandteil des Bautenkomplexes rund um die romanische Quadratur

bildete. Dies ermöglichte es, das Palastgebäude als den Bischofssitz zu interpretieren und in dem sog. Ostflügel das Gebäude eines zwölfköpfigen Kapitels voranzusetzen, das durch den Bischof Jindřich Zdík bei der neuen, im Jahre 1131 eingeweihten Kathedrale gegründet worden war. Die angeführten Zusammenhänge erlaubten es, diesen Bautenkomplex an den Anfang der 40er Jahre des 12. Jahrhunderts zu datieren (Dohnal 1984).

Die nordwestlich vom Dom durchgeführten Freilegungen zeigten, daß in der unmittelbaren Nähe des erhaltenen romanischen Turms (in dessen Stockwerk sich die Barockkapelle der St. Barbara befindet) eine kleine orientierte Kirche stand. Ihre Fundamente sind in die Basis eines frühmittelalterlichen Burgwalls eingesenkt, der wahrscheinlich gegen die Mitte des 11. Jahrhunderts untergegangen war. Dies wird wenigstens durch den Fund des Denars von Spytihněv II. (1055–1061) in der Aufschüttung angedeutet, die den vernichteten Wall nördlich vom Dom und also nur ein Paar Zehner Meter von der entdeckten Kirche überdeckte. Die Kirche erfüllte höchstwahrscheinlich die Funktion der ursprünglichen Burgkirche und war ein Vorgänger der großen Dreischiffsbasilika des St. Wenzels, mit deren Aufbau in den Jahren 1104 bis 1107 unter der Herrschaft des Teilfürsten Svatopluk begonnen wurde. Die Basilika wurde durch Jindřich Zdík beendet und eingeweiht.

In dem Raum zwischen dem Walzenturm und der Westfront des Doms wurde ein wichtiges Element entdeckt. Es handelt sich um die Befestigung, die den Nordrand der Burghöhe schützte. Sie bestand aus einer relativ dünnen Mauer (die Dichte des Fundamentsmauerwerks ist etwa 140 cm), die durch verhältnismäßig dicht nebeneinander stehende Türme verstärkt war. Bisher wurde der etwa 30 m lange Abschnitt mit drei Türmen und zwei 5 und 6,5 m langen Kurtinen untersucht. Die Türme haben einen trapezförmigen Grundriß mit der Längsachse 7 m und der Querachse 4 m. Die Hinterseite des Trapezes ist bombiert. Der Ostturm ist ebenso lang wie die zwei westlicheren, aber wesentlich schmaler (etwa 2 m). Die Befestigung ist vorgothischen Ursprungs, denn das Fundamentsmauerwerk des Ostturms ist durch die Südostecke der St.-Anna-Kapelle überdeckt, die in die zweite Hälfte des 13. Jahrhunderts datiert wird. Aus der Gesamtdisposition der bei archäologischen Grabungen entdeckten Gebäude (Abb. 4) geht hervor, daß auch der bis heute erhaltene Walzenturm (mit der Barockkapelle der St. Barbara im Stockwerk) ein Bestandteil des Befestigungssystems war, das das landesfürstliche Burgareal am Nordrand des Felsenvorsprungs schützte (Abb. 5). Der angeführte Raum war vom Anfang an gut befestigt. Dagegen der Ostteil des Felsenvorsprungs mit der Kathedrale und dem erwähnten Komplex von Sakralbauten an der Nordseite der Bischofskirche war laut bisherigen Forschungsergebnissen in der romanischen Zeit wohl nicht befestigt.

Nachdem der Autor dieses Artikels im Jahre 1981 die Hypothese über die Befestigung mit Türmen veröffentlicht hatte, wurde eine andere Interpretation publiziert, laut welcher es um einen Überrest des unvollendeten Westchors gehen soll, das zur Kathedrale bei ihrem frühgotischen Umbau unter dem Bischof Bruno von Schauenburg (Michna—Pojsl 1988) zugebaut wurde. Gegen die angeführte Hypothese sprechen gewisse Umstände, die andeuten, daß die Annahme des Westchors nicht richtig sein kann: 1. dicht an dem Westturm wurde ein unverletzter Grab gefunden, gerade an der Stelle, wo sich die Umfassungsmauer hätte befinden müssen (Abb. 3–4); 2. die vorgeschlagene Grundrißkonstruktion des vorausgesetzten Westchors (Tab. I:f) hat ganz andere Proportionen, als jene, die bei bestehenden Zweichordomen vorkommen; 3. die mutmaßlichen Pfeiler könnten wegen ihrer Lokalisation ihre statistische Funktion, die in frühgotischen Chören üblich ist, in diesem Fall nicht erfüllen.

#### Abbildungen:

- Abb. 1. Sonde 4/81: Das Gemäuer mit einer in 14.–15. Jahrhundert datierbaren Aufschüttung überschichtet.
- Abb. 2. Sonde 4/81: Von einer steinernen Tierplastik abgebrochene Schnauze.
- Abb. 3. Olomouc-Domanhöhe: Der westliche Halbturm mit einem Skelettgrab bei seiner Südseite.
- Abb. 4. Olomouc-Domanhöhe. Die Wehrmauer mit Halbtürmen und die Burgkirche innerhalb des landesfürstlichen Areals. Zwischen dem Rundturm (L) und der NW-Ecke des Palastgebäudes rechtwinklig eingeknickte Stützmauer am Nordseite des zum Palast zugehörigen Hofplatzes.
- Abb. 5. Olomouc-Domanhöhe. Die Gesamtansicht vom NO.