

Chotěbor, Petr; Kroupa, Pavel; Rykl, Michael

**Středověké sídlo ve Slavkově u Českého Krumlova**

*Archaeologia historica*. 1990, vol. 15, iss. [1], pp. 235-249

Stable URL (handle): <https://hdl.handle.net/11222.digilib/139878>

Access Date: 16. 02. 2024

Version: 20220831

Terms of use: Digital Library of the Faculty of Arts, Masaryk University provides access to digitized documents strictly for personal use, unless otherwise specified.

## **Středověké sídlo ve Slavkově u Českého Krumlova**

PETR CHOTĚBOR—PAVEL KROUPA—MICHAEL RYKL

Naše poznání venkovských feudálních sídel 12. a 13. století je, jak vyplývá z dosažených výsledků (např. Chotěbor 1985; Chotěbor, v tisku), stále velmi neúplné. Značná část těchto sídel souvisela poměrně těsně s románskými tribunovými kostely. Relativně malý počet takových lokalit byl archeologicky zkoumán (Chvojen — Hejna 1983; Vroutek — Hejna 1877; Volyně — Hejna 1979; Radomyšl — Kašička—Nechvátal 1983, 19, 71; Čelákovice — Špaček 1977; Bedřichův Světec — Klápště 1985). Objev zachovaných stavebních reliktvů není však ani za dnešního stavu vyloučen (zbytky suterénních místností v blízkosti románských kostelů byly zjištěny např. v Nebovidech, Cítově — Purš 1974, 246, nebo v Potvorově — Chaloupek 1984), ale je spíše málo pravděpodobný. Je možno uvést řadu povrchově zkoumaných lokalit, kde je feudální sídlo při kostele doloženo geofyzikálním průzkumem (Újezdec u Blatné — Kuthan 1977, 139), nebo častěji koncentrací keramiky (Poříčí nad Sázavou — Špačková 1971, Moucha 1975; Rovné u Stříbrné Skalice — Bubeník 1972; Pařížov — Škabradá—Smetánka 1974, 302; Dolní Chabry — Dragoun—Tryml 1984, 332; Kozojedy u Kostelce n. Č. L. — Klápště 1978, 437). Revizi interpretace ve prospěch raně středověkého feudálního sídla by vyžadoval výzkum A. Hejny v Červené nad Vltavou (Hejna 1962).

Některé tradice starších sídel mohly však ojediněle přežít i do mladšího období. Někde pozorujeme mezi tvrzí a kostelem tak těsný vztah, jaký předpokládáme v období románském (Martinice, Dolní Počernice — Kašička—Nechvátal 1975). Jednou z takových lokalit je i Slavkov, ležící asi 7 km jihovýchodně od Českého Krumlova. Mezi českými vesnickými feudálními sídly jde o výjimečný případ. Značná část původní architektury se dochovala alespoň v přestavěné podobě a umožňuje (i když neúplně) rekonstruovat původní vztahy jednotlivých složek sídla. Patří ještě ke staršímu horizontu českých tvrzí; toto stáří je potvrzeno písemnými prameny, které nás výjimečně přesně informují o osobě stavebníka a o vývoji tvrze.

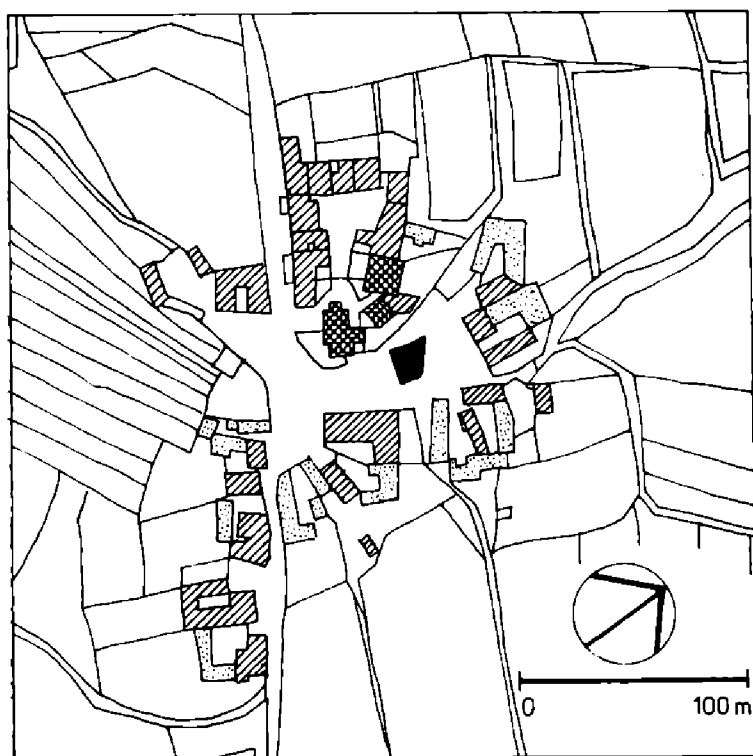
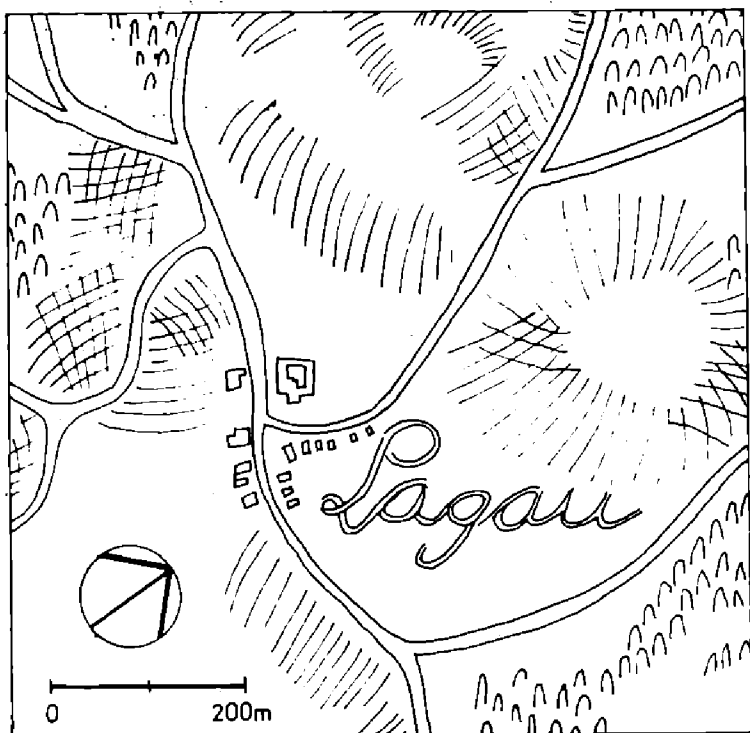
Díky této výjimečnosti byla již Slavkovu věnována pozornost. D. Menclová (1972 I, 276—277) jej zařadila mezi nejstarší feudální vesnická sídla a správně poukázala na jeho význam. Kromě starší soupisové literatury (Mareš—Sedláček 1918, 370—381), která jako jediná uvádí poněkud bohatší dokumentaci (ne však přesnou; ze všech objektů v areálu sídla jediný kostel je dokumentován půdorysem), jsou v ostatních publikacích pouze stručné zmínky (např. Umělecké památky Čech 1957, 69n; Umělecké památky Čech III. 1980, 348).

Přestože tedy jde o lokalitu důležitou, neodpovídá její dosavadní zpracování v odborné literatuře jejímu významu. Donedávna nebyla po-

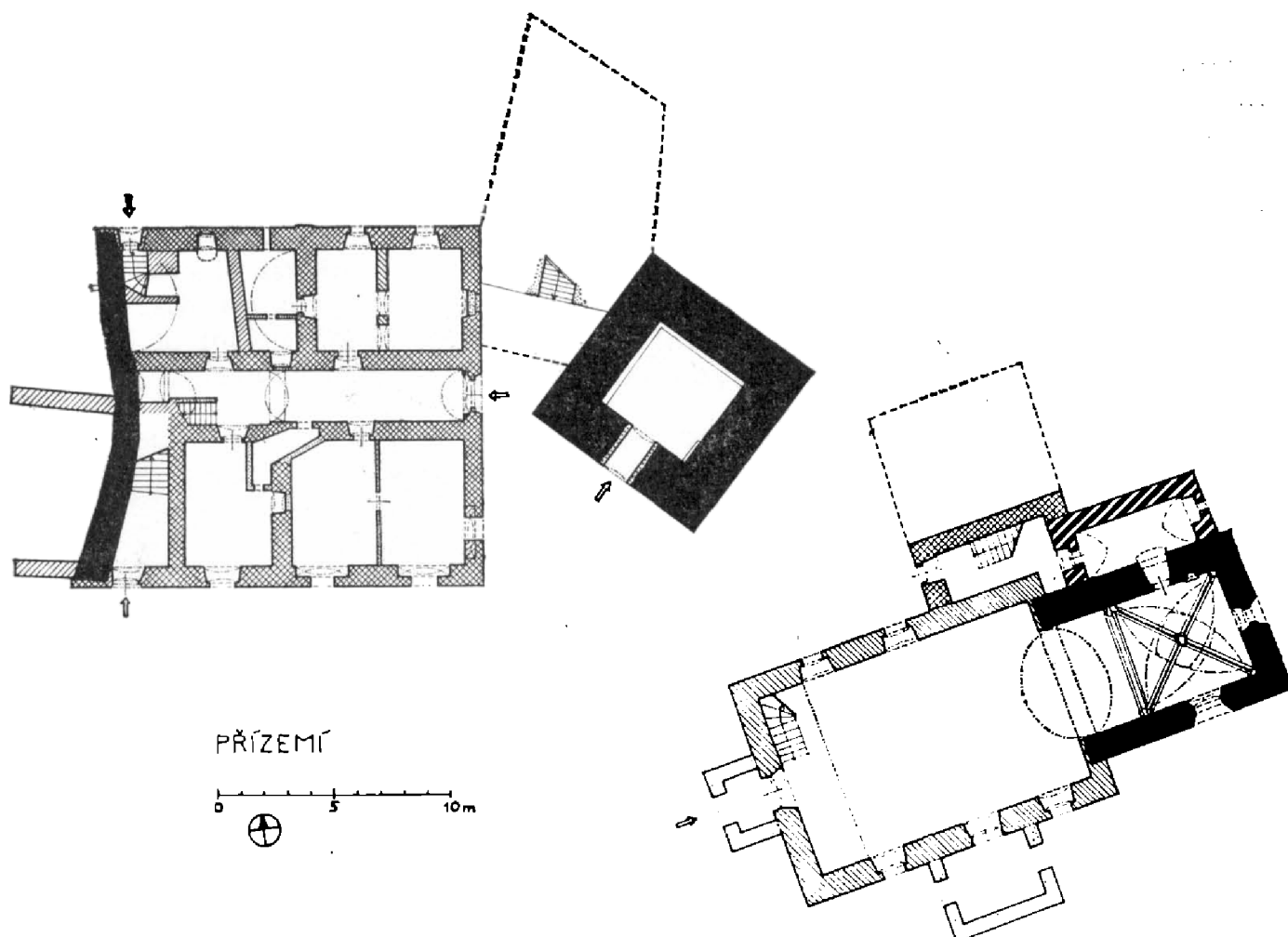
řízena ani její základní dokumentace, což prakticky vylučovalo jakýkoli podrobnější průzkum. Tento nedostatek se pokusili odstranit autoři tohoto příspěvku, kteří postupně od roku 1981 feudální sídlo a kostel ve Slavkově zdokumentovali a podrobili průzkumu.

## Kostel

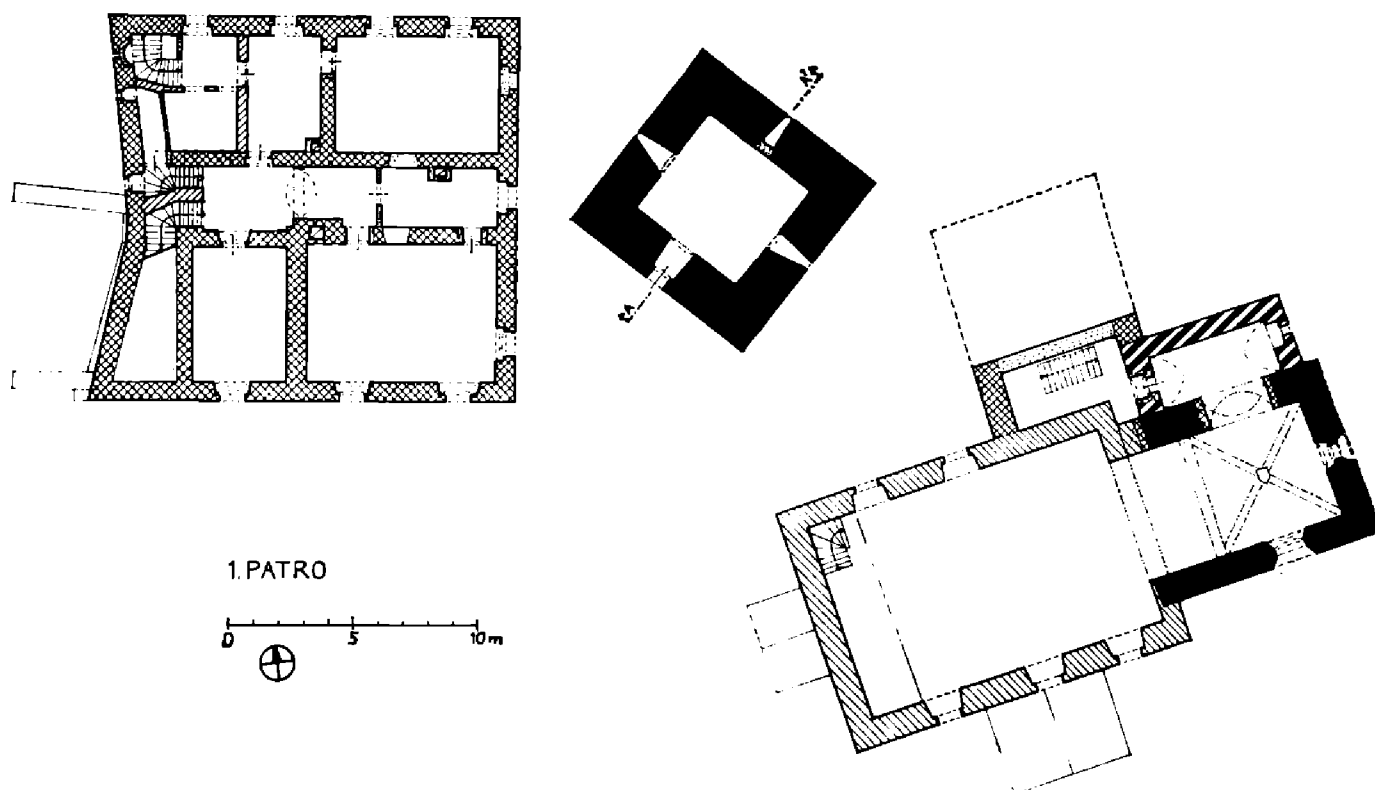
Dnešní podoba kostela sv. Bartoloměje je výsledkem několika stavebních etap. Jádrem východní části současné stavby jsou středověké konstrukce kostela, jehož původní podobu je možno rekonstruovat takto. Dispozičně šlo o jednodlný prostor zaklenutý nejspíše na tři klenební



Obr. 1. Slavkov. Nahoře výsek z josefského vojenského mapování Čech, sekce 263, kolem r. 1782, dole detail z mapy stabilního katastru z r. 1826 (kostel, věž a palác vyznačeny křížovou šrafurou).

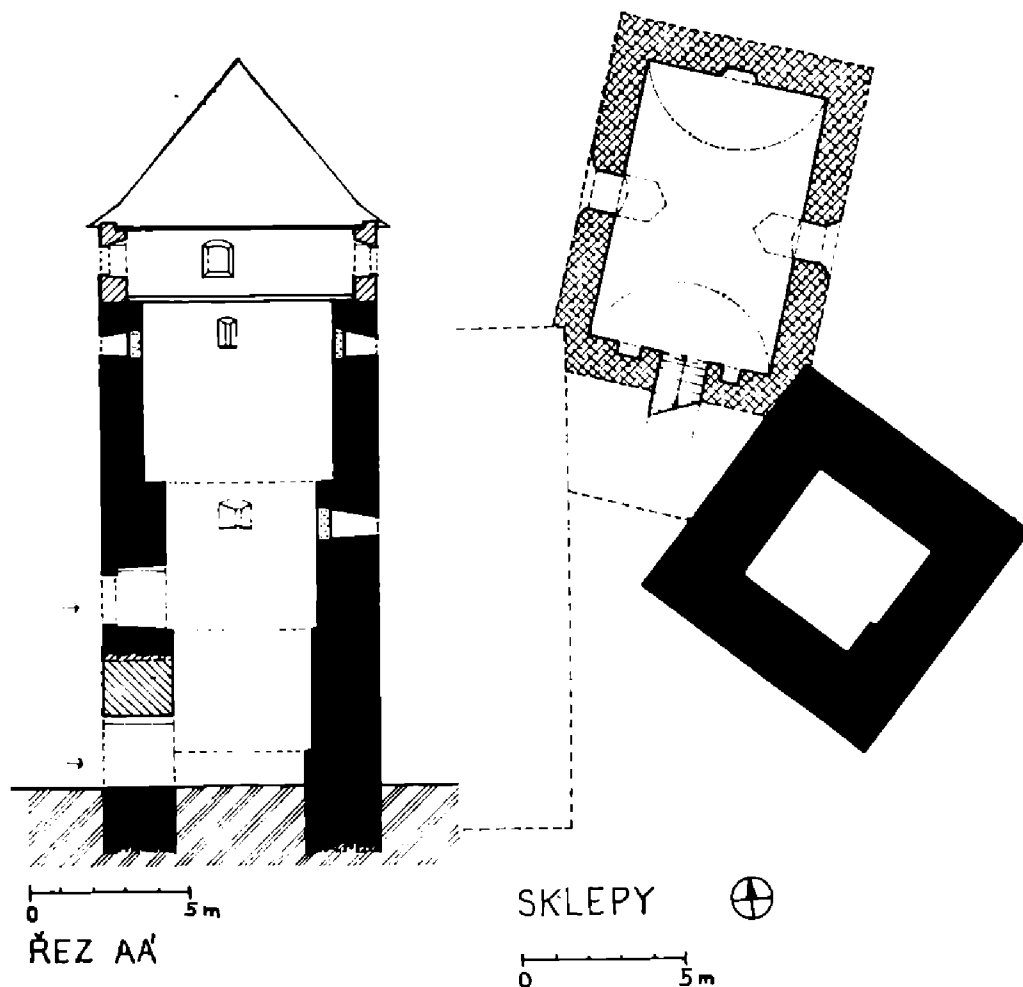


Obr. 2. Slavkov. Pádorys přízemí. Zaměření P. Chotěboř 1981. Černé zdivo gotické, silně šrafované pozdně gotické, křížkované renesační, zprava doleva dolů šrafované barokní, protisměrné klasicistní, tečkované novodobě. Přerušovaná šrafura znamená hypotetické zařízení.



Obr. 3. Slavkov. Pádorys 1. patra. Zaměření P. Chotěboř 1981 a M. Rykl 1985.

pole křížové žebrové klenby (z nichž nejzápadněji položené pole bylo zřejmě poloviční velikosti), s rovným východním závěrem a s předpokládanou tribunou na západě. Na severní straně kostela byly pod úrovní terénu bioindikací zachyceny zbytky poměrně rozlehlé stavby, které je možno interpretovat jako sakristii. Z klenby kostela je dochováno východní pravé



Obr. 4. Slavkov. Půdorys sklepů a řez věži. Zaměření P. Chotěbor 1981 a M. Rykl 1985.

křížové žebrové klenby o profilu oboustranně vyžlabeného klínu, svedené na polygonální konzoly. V křížení žebek je umístěn svorník se štítkem s pětistou růží, která naznačuje, že zakladatel kaple, Bušek ze Slavkova, byl v nějakém, blíže neurčitelném vztahu k rodu Vítkovců. Na východní klenební travě navazuje na západě meziklenební lomená arkáda o shodném profilu. O původní existenci středního klenebního travě svědčí jednak osekání výběhy žebek na dochované meziklenební konzole a dále nálezy náběhů klenebních kápí na půdě kostela s vyzděnými přízedními čely, naznačující, že toto druhé klenební pole se ve svých půdorysných rozměrech nelišilo od dochovaného východního travě.

Obvodové zdi středověkého kostela prolomené jediným dochovaným původním oknem ve východní stěně závěru, stojí ve hmotě od východního závěru až po dnešní vítězný oblouk. Bioindikační metodou byl zjištěn jejich další průběh pod terénem západním směrem, který potvrdil předpoklad o původní dispozici jednolodního kostela s neodstupněným presbytářem. Bioindikační metoda výzkumu ukázala řadu nesrovnalostí pod

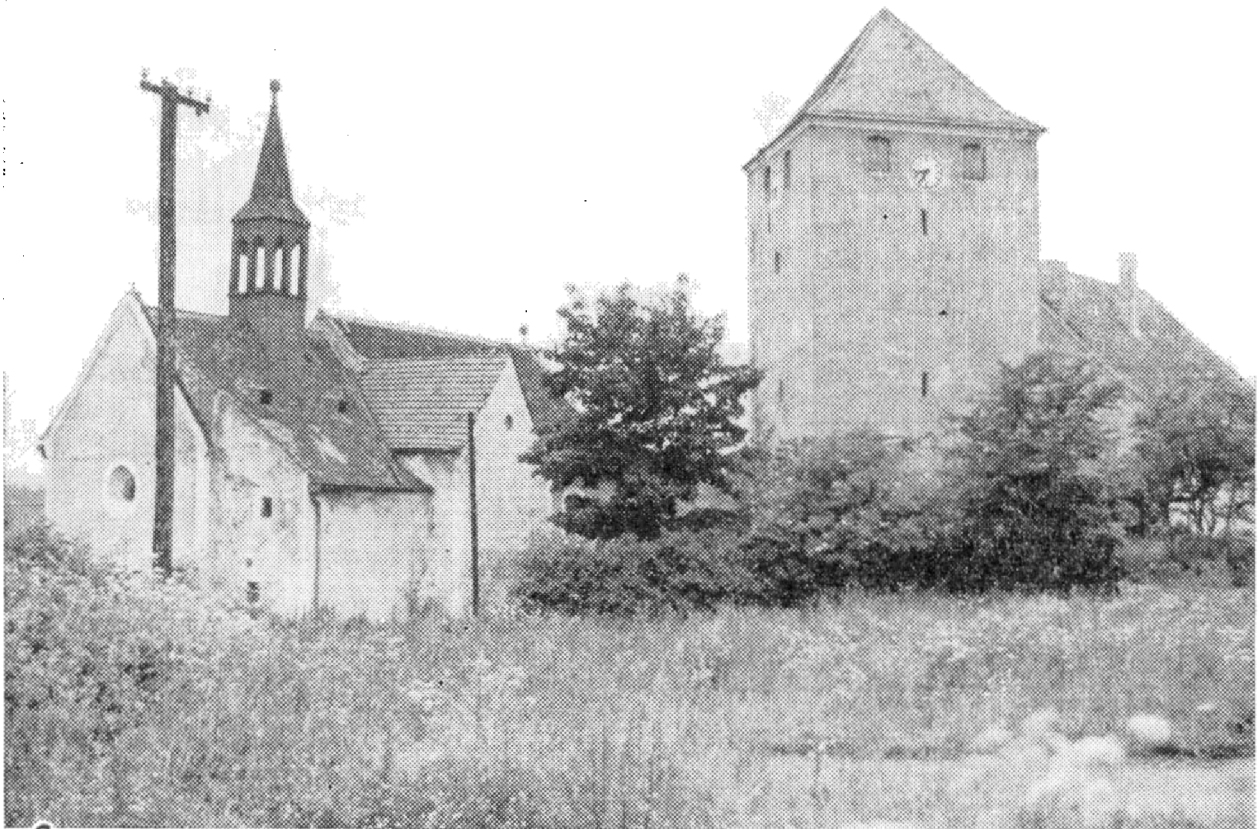
terénem v západní části stavby, naznačující snad různé úrovně podlah postupně navršených na sebe. Problém nelze řešit bez řádného archeologického průzkumu. Nastíněný půdorys středověkého kostela je konečně potvrzen dnes zazděnou půlkruhovou arkádou v severní zdi, z níž je dochována pouze část. Její západní polovina byla zničena v souvislosti s přestavbou dnešní lodi, kdy byla ubourána celá západní část původní středověké stavby. Bioindikací zjištěný rozlehlý obdélný půdorys původní sakristie na severní straně kostela, složený ze dvou prostor (západní užší část je možno hypoteticky interpretovat jako schodiště) naznačuje možnost, že tato část mohla sloužit i jako obydlí kněze.



Obr. 5. Slavkov. Celkový pohled od jihozápadu. Foto P. Chotěbor 1988.

Ze slohového hlediska tvar konzol, profil žebra a umístění erbu na svorníku odpovídají době vzniku stavby na počátku 14. století.

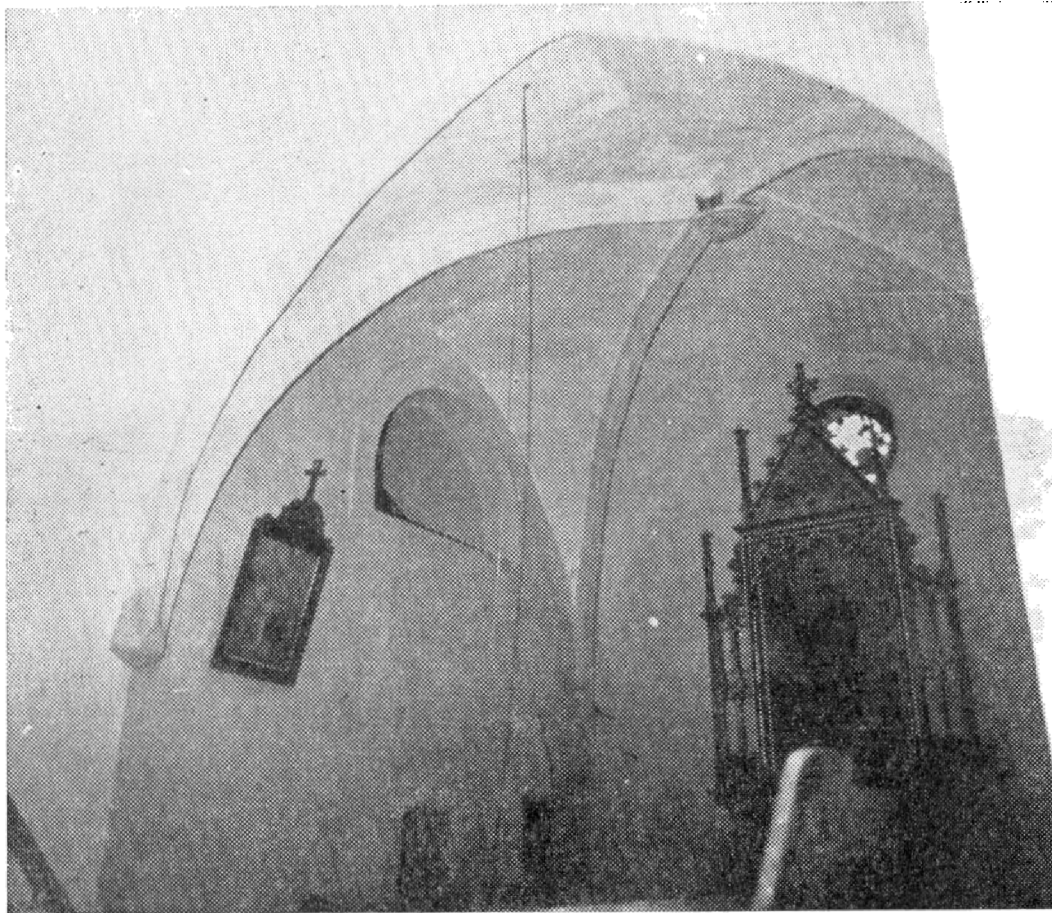
V době po roce 1362 byla postavena dnešní sakristie v podobě obdélné prostory s mírně hrotitou valenou klenbou, přístupná z presbytáře portálem se středověkým dveřním křídlem s dochovaným zámkem. Východní stěna sakristie je prolomena čtvercovým okénkem opatřeným na vnější stěně paspartou s hlazenou bílou omítkou s červeně vybarveným rámem a původně čtyřmi rovněž červeně provedenými ostrvemi vycházejícími z rohů okénka, mezi nimiž byla malovaná písmena. Patro nad sakristií je zaklenuto kamennou lehce lomenou valenou klenbou. Z období pozdní gotiky je rovněž sanktuarium na evangelijní straně závěru presbytáře. Sanktuarium je na tříčtvrtečním sloupku, je opatřeno kovanou mřížkou a ukončeno hrotitým tympanonem s přetínavými pruty. Součástí původního vybavení kostela jsou i dvě kamenné křtitelnice. Starší je zdobena vyrytými rustikálními motivy v podobě štítů. Mladší, zřejmě pozdně gotická, má tvar polygonálního kalichu, v horní části zdobeného řadou štítů.



**Obr. 6. Slavkov. Pohled od severovýchodu. Srovnání stavu před zbořením brány s obydlím kněze (1902) a stavu současného. Foto M. Rykl 1985.**

Pravděpodobně na přelomu renesance a baroka byla zaklenuta západní část dnešního presbytáře valenou cihelnou klenbou, která nahradila původní křížovou žebrovou klenbu ze 14. století.

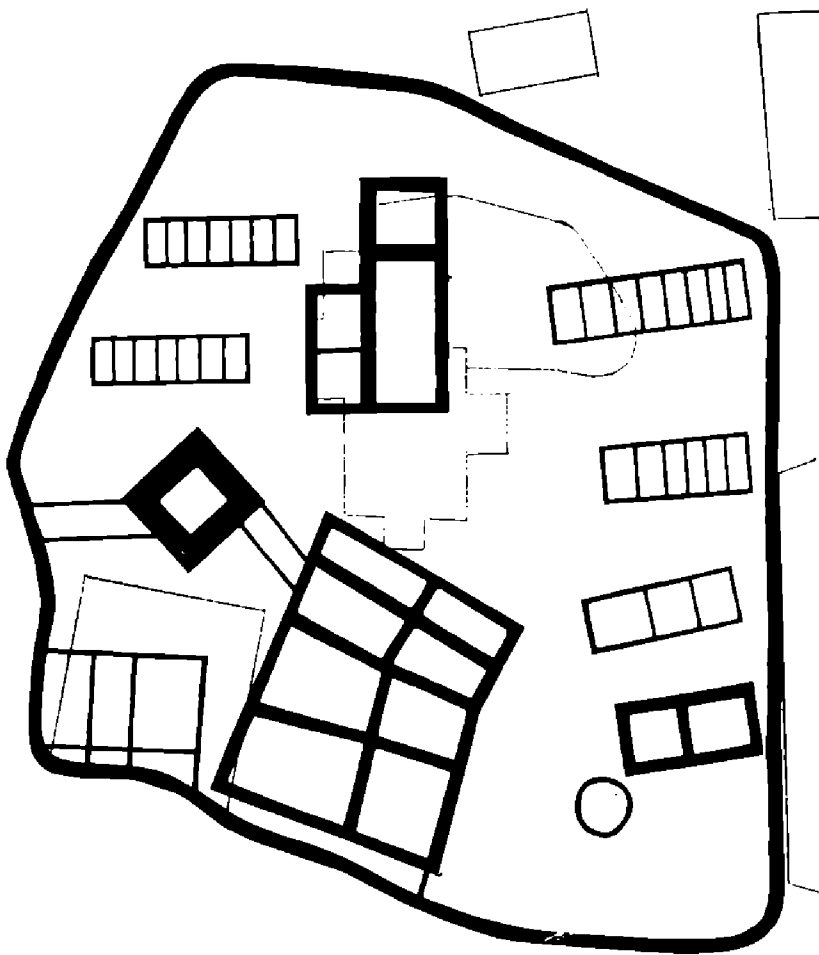
Z období nejmladšího je pak novostavba lodi, která svým půdorysným rozvrhem nenavazuje na žádnou ze starších stavebních etap. Pouze dnešní jižní portál z boční kaple do lodi je kamenný. Pravděpodobně není in situ, byl přenesen snad ze zaniklé západní části středověké stavby.



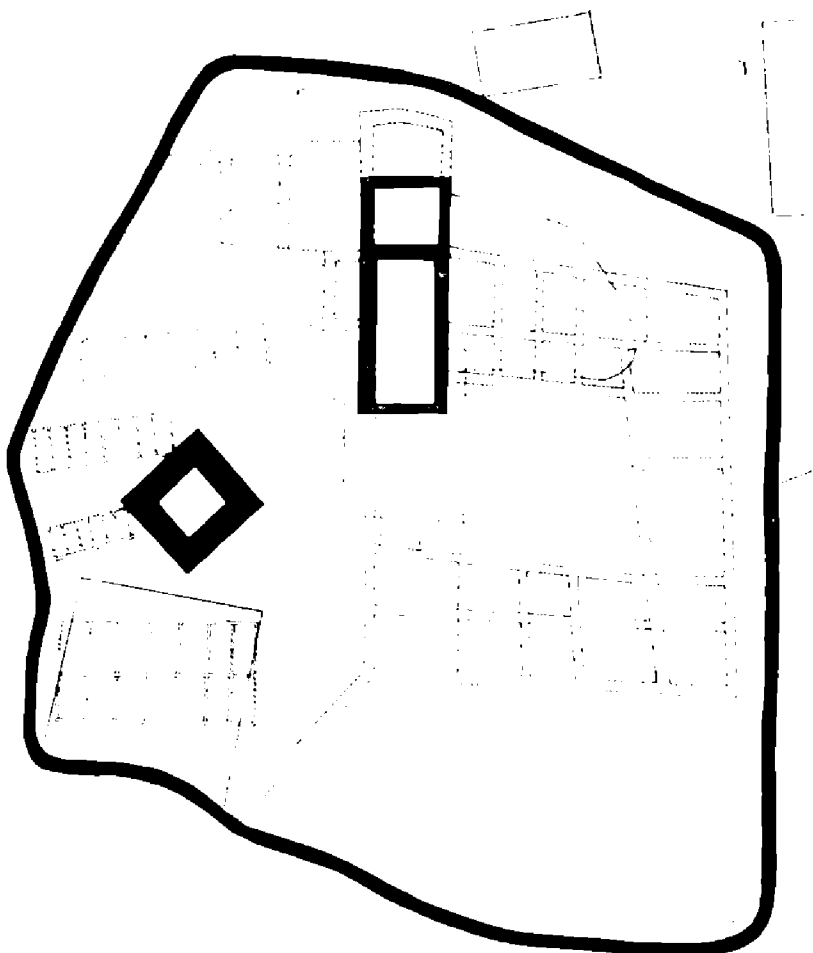
Obr. 7. Slavkov. Kostel sv. Bartoloměje, presbyterium. Foto M. Rykl 1985.

Z pramenů se o Slavkově dozvídáme následující. Poprvé se predikát „ze Slavkova“ objevuje k roku 1305, kdy je tak zmiňován Busco de Lauka (Klimesch 1891, 177). Bližší informace se objevují až k roku 1311, kdy Bušek ze Slavkova, jak uvádí A. Sedláček (1884, 91), s přivolením probošta Drkolenského, jako patrona fary ve Světlíku, postavil v ohradě dvoru svého Slavkovského (intra septa) novou kapli. Ve zmíněné listině ze 13. března 1311 je v latinském originále uváděn „Bůzko dictus de Lůzkow“ (Pangerl 1882, 51). Tato kaple byla roku 1313 vysvěcena (Emler 1890, 65). Kostel ve Slavkově je zmiňován opět k roku 1362. (Tingl 1865, 187). Téhož roku byla zásluhou Viléma ze Slavkova kaple zbavena závislosti na farnosti Světlické a povýšena na farní kostel (Borový 1875, 37). Následuje několik zpráv vztahujících se ke kostelu ve Slavkově. K roku 1365 je uváděn plebán ve Slavkově (Emler 1874, 59), kostel je zmiňován k roku 1378 (Emler 1879, 85), 1380 (Emler 1879, 147), 1390 (Tingl 1865, 15), 1405 (Emler 1883, 158) a k roku 1414 (Emler 1886, 124). Plebán je zmiňován rovněž k roku 1414 (Emler 1886, 137).





Obr. 8. Slavkov. Výsledky bioindikace pro období 1. třetiny 14. stol. Kresba M. Rykl.



Obr. 9. Slavkov. Výsledky bioindikace pro období poč. 15. stol. Kresba M. Rykl.

## Věž

Věž ve tvrzi je zděna z lomového kamene bez nárožní armatury o síle zdi v přízemí téměř 2 m. V současné době je bez podlah, zbyly po nich patrové ústupky. Původní vstup vedl pouze hrotitým portálem do 1. patra. Průraz v úrovni současného přízemí i zbytky dalšího otvoru nad ním jsou druhotné. Dnes z části zachovaný polosuterén (zásyp vyrovnal jeho podlahu s okolním terénem) i přízemí bylo neosvětleno, ostatní podlaží jsou prolomena jen úzkými větracími okénky. Poslední patro s většími okny, v němž jsou umístěny zvony, je až barokní. Ve středověku lze však předpokládat na jeho místě alespoň polopatro lehké konstrukce. Časově lze věž přiřadit k první etapě výstavby, tedy do samého počátku 14. století.

Vzhledem k naprosto nedostatečnému osvětlení interiéru je trvale obytná funkce vyloučena. Šlo tedy o stavbu rázu obranného a zároveň o zásobárnu, bydlení měla poskytnout jen v době nebezpečí.

Obdobné rustikální věže bez větších oken a tedy patrně s obdobnou funkcí se zachovaly v Tuklatech u Českého Brodu (Kroupa—Rykl 1987) a v Semtěši u Čáslavi (Chotěbor 1985, soupis lokalit 110), kde však alespoň částečnou či dočasnou obytnou funkci dokládá zděný prevet. Je tedy i ve Slavkově nezbytné, aby k této věži přináleželo obytné stavení.

## Palác

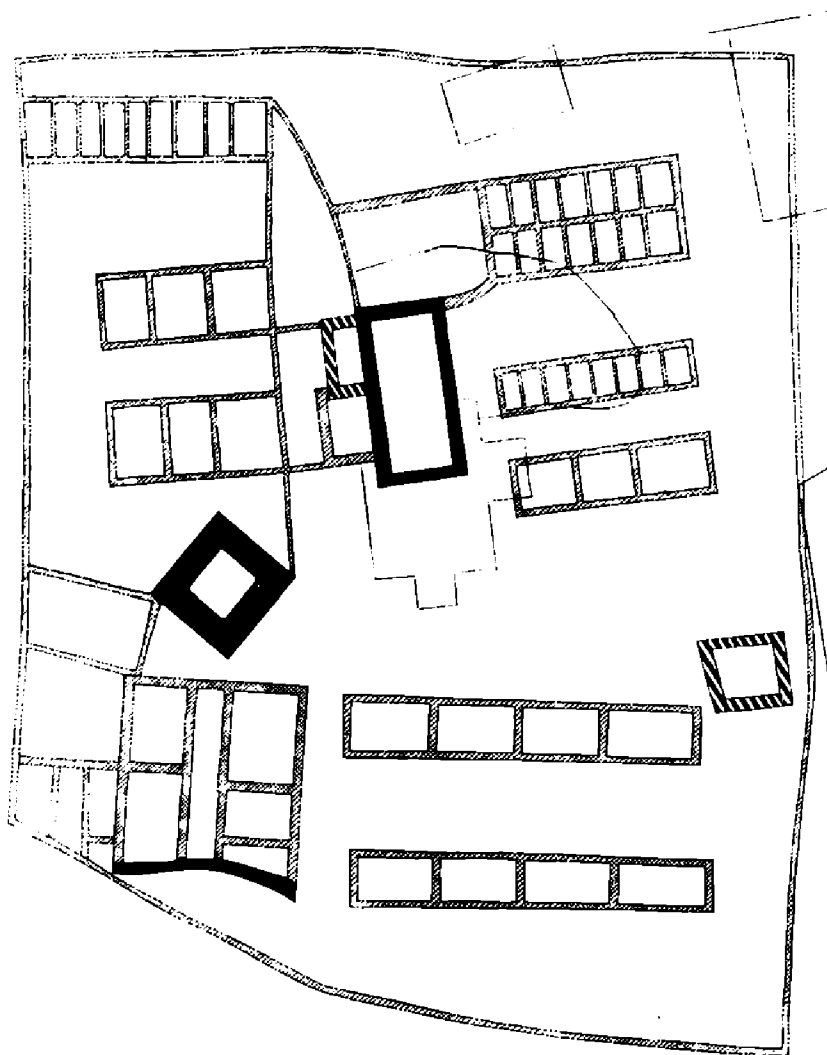
Palác, který stojí dodnes v areálu tvrze, náleží do období renesance. Jeho západní zeď nepravidelného půdorysu je oplentovaná a o patro zvýšená původní gotická hradba, jediný zbytek, který se z ní zachoval. Ostatní dispozice je pravoúhlá s pěti místnostmi a dlouhou střední chodbou. Odpovídá tedy rozvinutému dispozičnímu schématu renesančních tvrzí.

Severozápadní místnost byla dodatečně zaklenuta. Z detailů stavby je třeba upozornit na průduch v severozápadní místnosti, velmi hrubého provedení, dále na vstup do chodby od východu, v jehož původních špaletách se zachovaly kapsy po zasouvací závoře a na jihovýchodní místnost v přízemí, vybavenou původními širokými, elipticky klenutými nikami oken s pravoúhlými špaletami. V úrovni mezi přízemím a prvním patrem na dodatečném schodišti v severozápadní místnosti byla z větracího otvoru druhotně upravena barokní nika. Vnější část průduchu je však patrna na fasádě a nelze vyloučit, že pochází ještě z doby výstavby hradby, kdy odvětrával přiléhající stavení, předchůdce dnešního paláce.

Kamenický detail se nezachoval žádný. Vzhledem k rustikální podobě celé stavby lze připustit i možnost, že zde ani žádný nebyl. Zřejmě za něj nelze považovat ani nelogicky umístěný vyčnívající kámen ze západní stěny poblíž severozápadního rohu v úrovni mezi přízemím a prvním patrem.

Dnes jednopatrový palác byl původně o patro vyšší. To bylo sneseno po požáru v roce 1817 (Mareš—Sedláček 1918, 374) a na dnešní půdě z něj zbyla část středu dispozice. Takto vysoký palác musel svou hmotou značně konkurovat věži i kostelu. Byl ústřední stavbou souboru v období renesance, kdy se v západní části začal již formovat hospodářský dvůr, zachycený na josefském vojenském mapování i mapě stabilního katastru. Písemně je doloženo i spojení z paláce do věže a kostela. A. Sedláček (1884, 92) uvádí v této souvislosti mimo jiné tyto popisy, převzaté z pramenů a ze starší literatury. K roku 1607 se uvádí zpráva o prodeji tvrze Slavkov,

ve které je klenutý kostelík, poplužní dvůr, pivovar a ves. Z dalšího dobového popisu se dozvídáme, že dvůr Slavkov byl postaven do čtverce. Na jedné straně byla tvrz, k níž se přicházelo po zvoditém mostě do věže, jen několik kroků vzdálené, vedle věže byly tmavé sklepy se střílnami a chodba, po níž se mohlo chodit z věže na oratoř kaple. Kaple byla od tvrze jen několik kroků vzdálená a nad branou do dvora a ke tvrzi bývala světnice pro kněze. Tolik dobový popis. Spojení z paláce do věže a kostela vedlo tedy zřejmě po dřevěné pavlači z čelního otvoru přední chodby v prvním patře paláce podél fasády věže, dále ke kostelu a ústilo do předsiňky oratoře. K paláci ze severu přiléhalo ještě nějaké další stavení, po němž zbyla jizva na obvodové zdi.



Obr. 10. Slavkov. Výsledky bioindikace pro období pol. 16. století. Černé zdivo 14. stol., šrafované 15. stol., silně šrafované pozdně gotické, křížem šrafované renesanční. Kresba M. Rykl.

Z pozdějších úprav je třeba připomenout patrně barokní vstupy z jihozápadu a severozápadu, z nichž druhý vede na dodatečně vložené schodiště do prvního patra. Nynější hlavní schodiště je rovněž barokní, i když v témže místě ho lze předpokládat i dříve, patrně dřevěné. Fasáda v době renesanční se výrazně nelišila od dnešní, z baroka pochází patrně zbytky červeně malovaného nárožního kvádrování. Malovaná rožmberská růže může mít svůj vzor na svém místě ještě v době renesanční, současné provedení je však novodobé.

Do prostoru mezi palác a věž bylo dodatečně vklíněno ještě další stavení, zřejmě dřevěné, ale podsklepené. Kamenná valená klenba tohoto sklepa je členěna pětiúhelnými výsečemi, v čelních stěnách se zachovaly odkládací výklenky. Sklep je patrně pozdně renesanční, nebo barokní.

## Nálezy učiněné bioindikační metodou

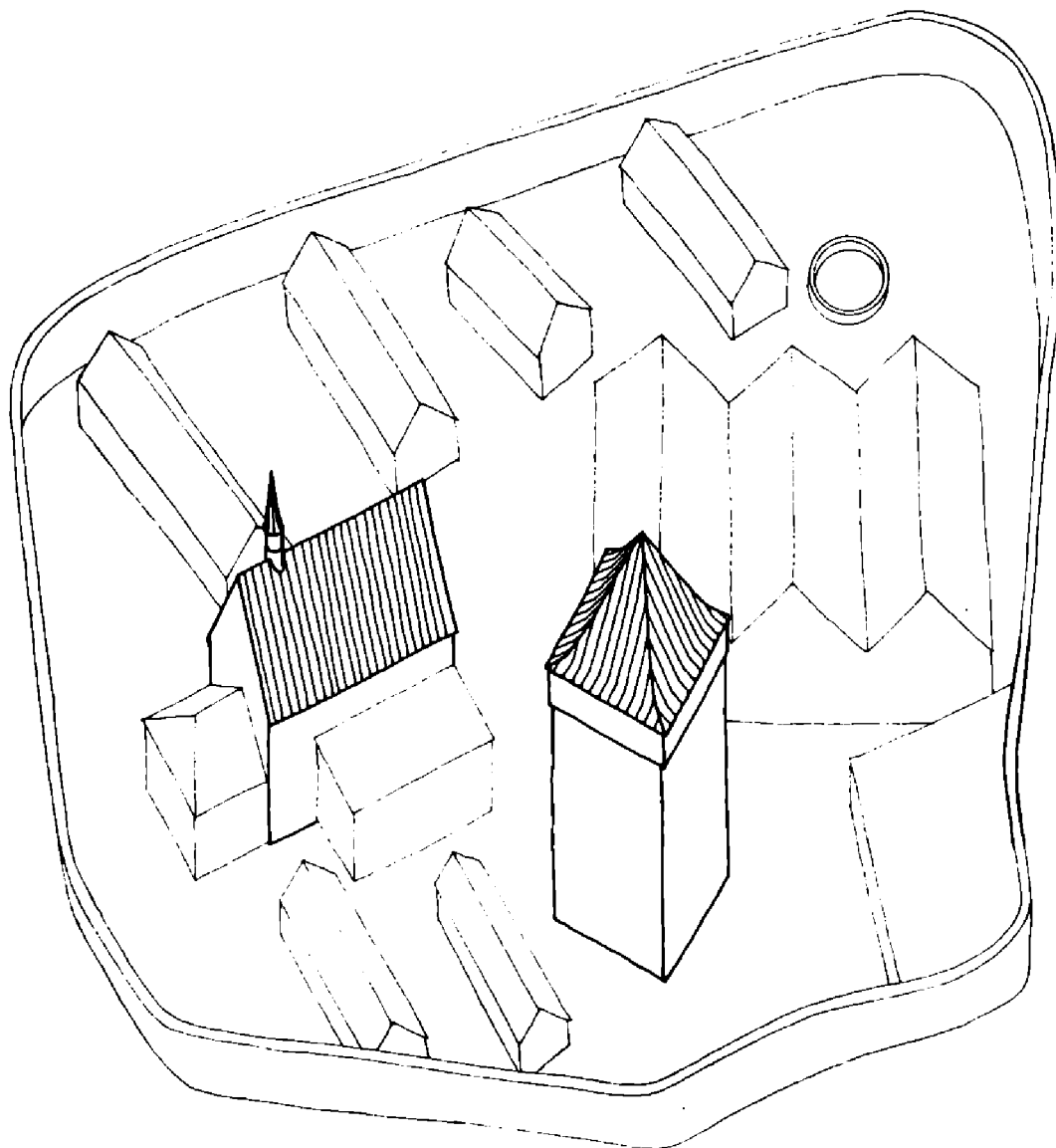
Základní představa o dispoziční skladbě feudálního sídla ve Slavkově byla správná (obytné stavení, věž a kaple), bylo však prokázáno, že hlavní stavení tvrze pochází až z doby pozdního středověku a že neobsahuje pozůstatky staršího objektu. Ten bylo proto nutno hledat jinde; možnosti povrchového průzkumu byly však již vyčerpány. Rozměry věže a naprostá absence důkazů jejího původně obytného charakteru nedovolují považovat ji za hlavní nebo dokonce jedinou obytnou stavbu sídla. Protože plošný archeologický výzkum nepřichází v nejbližší době v úvahu, bylo rozhodnuto získané výsledky doplnit experimentálním využitím bioindikační metody. O řešení podobných úloh existuje již poměrně bohatá literatura.

Autoři jsou si vědomi možných úskalí dosud nedostatečně prověřených metod, a proto je v současnosti účinnost bioindikace při lokalizaci zaniklých stavebních konstrukcí ověřována konfrontací s klasickým archeologickým výzkumem na jiné lokalitě (Pražský hrad, Jiřské náměstí, sezóna 1988 — dosud neukončeno).

Pro nejstarší období (poč. 14. stol.) byl bioindikační metodou zjištěn celkový rozsah sídla, vymezený hradbou nepravidelného půdorysu se zaoblenými nárožními. Jako hlavní obytné stavení lze interpretovat půdorys rozlehlého objektu se složitým vnitřním dělením. Tato stavba situovaná jižně od budovy dnešní, přilehá téměř k obvodové hradbě. Dalším výrazným objektem je dvouprostorová stavba v jižní části areálu; poblíž byl zachycen okrouhlý objekt s tenkým zdívkem, které naznačuje nevelkou výšku (zemnice? nádrž na vodu?). Ostatní objekty (celkem 6) na různých místech ohrazeného areálu vykazují velice tenké obvodové i vnitřní dělicí konstrukce. Mohou být interpretovány jako pomocné hospodářské, pravděpodobně dřevěné stavby. Věž je spojena s obytným stavením a s hradbou krytými chodbami nebo schodišti. Rozsah kaple sv. Bartoloměje, jak si ji podle zachované části a podle výsledků stavebně historického průzkumu můžeme představit, byl podle zjištění bioindikační metody větší. Na severu přiléhá k vlastní kapli dvouprostorový přístavek, na východě je stavba prodloužena o délku odpovídající jednomu klenebnímu poli. Nápadná je síla obvodového zdiva tohoto prodloužení odpovídající dochovaným zdem presbyteria.

Při pokusu o vyhodnocení situace získané vnesením bioindikací zjištěných objektů do půdorysu současné zástavby nebylo možno vyhnout se některým problémům. Část konstrukcí působí naprosto věrohodně (např. tvar a síla ohradní zdi, umístění obytného stavení a jeho spojení s věží). Část ohradní zdi, zachovaná v pozdějším stavení tvrze, přesně zapadá do tvaru zdi zjištěného bioindikací. Naproti tomu nepravděpodobně působí dispozice obytného stavení.

I když byly bioindikací zachyceny rozsáhlé přestavby celého areálu, rozlišitelné alespoň do dvou základních dalších etap, má rozhodující význam prvá fáze výstavby, tj. období poč. 14. stol. Podoba sídla v této době nejen odráží starší tradice raně středověkých šlechtických kurií, spojených s tribunovými kostely, ale zároveň vypovídá o typu sídla, jaký byl v této době stavebníky z řad drobné šlechty budován. Je to tzv. rezidenční dvůr, ne tedy tvrz v pravém slova smyslu (Chotěbor—Smetánka 1985). Že můžeme o vhodnosti takového označení pro sídlo ve Slavkově uvažovat, dokazuje značná rozloha ohrazeného areálu, který zahrnoval jistě nejen



Obr. 11. Slavkov. Pokus o hmotovou rekonstrukci zástavby zjištěné bioindikací pro nejstarší období (1. třetina 14. stol.). Silně vytažené objekty zachovány dodnes. Kresba P. Chotěbor.

obytné, ale i hospodářské stavby. Uvedený závěr potvrzuje i formulace písemných pramenů, které užívají právě výrazů obvyklých ve středověku pro označení dvora (intra septa, curia Buskonis — Emler 1890, 65). Ne přímo se tak potvrzuje dřívější předpoklad, že feudální sídla raného středověku se nejvíce blížila rezidenčním dvorům, užívaným i v pozdější době (Chotěbor—Smetánka 1985).

Další vývojové fáze slavkovského sídla, jak je zjistila bioindikace, uvádíme jen pro úplnost, protože s tématem 13. století již nesouvisejí.

Pro období počátku 15. stol. zůstala ve funkci věž, hradba a kostel. Stavba kostela však byla na východ opět rozšířena a na severu k ní přibylo křídlo dosahující až k obvodové hradbě (obydlí kněze?). Více než celou jižní polovinu areálu zabírá mohutný trojkřídlý objekt, který zřejmě nahradil starší obytné stavení (to v této době zřejmě již neexistovalo). Obdélné objekty s tenkými stěnami (hypoteticky hospodářského charakteru) se koncentrovaly v severní části v okolí věže. Celý areál je tak rozdělen na dvě části; menší severní a rozlehlejší jižní. Poněkud nepravděpodobně působí pravidelné křížení vnitřních dělicích zdí a absence ohrazeného hřbitova kolem kostela, tehdy již farního.

Nedostatek místa pro hřbitov je patrný i na situaci sídla pro období 16. stol. Ze staršího sídla přežívá pouze kostel, a to v podobě odpovídající výsledkům povrchového průzkumu, věž a malá část ohrazení. Ohradní zeď areálu (mírně zvětšeného) a všechny ostatní objekty (až na část zaniklého trojkřídlého stavení) jsou budovány nově. Obytnou funkci převzal palácový objekt, dodnes dochovaný. Pozoruhodná je skutečnost, že některé části (severně od kostela) jsou v podstatě ve shodě se starší fotodokumentací a popisem z listinných historických pramenů. Tak zde můžeme identifikovat např. obydlí kněze na sever od oratoře a brány i přístup na oratoř z věže (zřejmě po pavlači v patře na zdi, která se napojuje na jižní nároží věže).

## Závěr

Přestože praktické ověřování bioindikační metody nebylo dosud dokončeno, bylo podle přesvědčení autorů prospěšné ji v případě Slavkova použít. V dané situaci představovala totiž jednu z mála dostupných metod, již bylo možno doplnit výsledky povrchového průzkumu. Bez ohledu na to, že některé výsledky bioindikace působí více a jiné méně pravděpodobně, bylo by v budoucnu více než žádoucí uvedené závěry alespoň omezenou archeologickou sondáží na klíčových místech ověřit. Tato klíčová místa je možno na základě zpracovaných situací velmi dobře zvolit. Až do této doby budou mít závěry tohoto příspěvku podmíněnou platnost. Význam areálu tvrze ve Slavkově pro poznání našich zejména starších vesnických feudálních sídel to však nijak nesnižuje, protože kvalita dochované architektury v kombinaci s bohatými písemnými prameny jej řadí mezi výjimečné lokality.

## Prameny a literatura

- BOROVÝ, C. 1875: *Libri erectionum archidioecesis pragensis* I. Praha.  
BUBENÍK, 1972: Stříbrná Skalice, okr. Kolín. In: *Výzkumy v Čechách 1969*, 152—154, Praha.  
DRAGOUN, Z.—TRYML, M. 1984: Dolní Chabry. *Archeologica pragensia* 5/2, 331 až 332.  
EMLER, J. 1874: *Libri confirmationum ad beneficia ecclesiastica Pragensem per archidioecesim*, díl I. Praha.  
EMLER, J. 1879: *Libri confirmationum . . .*, díl III a IV. Praha.  
EMLER, J. 1883: *Libri confirmationum . . .*, díl VI. Praha.  
EMLER, J. 1886: *Libri confirmationum . . .*, díl VII. Praha.  
EMLER, J. 1890: *Regesta diplomatica nec non epistolaria Bohemiae et Moraviae* III. Praha.  
HEJNA, A. 1962: Středověká stanice říční plavby v Červené nad Vltavou. *AR* XIV, 484.  
HEJNA, A. 1977: Opevněná venkovská sídla doby přemyslovské v Čechách. *AH* 2, 69—79.  
HEJNA, A. 1979: Tvrz ve Volyni, její sídlištní a stavební vývoj. *Volyně*.  
HEJNA, A. 1983: Příspěvek ke studiu malých opevněných sídel doby přemyslovské v Čechách. *PA* LXXIV, 366—436.  
CHALOUPEK, J. 1984: Stavebně historický průzkum kostela sv. Mikuláše v Potvovově. Ref. na konferenci SVOČ, FA ČVUT Praha.  
CHOTĚBOR, P. 1985: Stavební podoba české středověké tvrze. Nepublikovaná kandidátská disertace, ArÚ ČSAV Praha.  
CHOTĚBOR, P. 1989: Nejstarší období výstavby českých tvrzí (do pol. 14. stol.). *AH* 14., 257—270.

- CHOTĚBOR, P.—SMETÁNKA, Z. 1985: Panské dvory na české středověké vesnici. AH 10, 47—56.
- KAŠIČKA, F.—NECHVÁTAL, B. 1975: Stavební vývoj zámku a kostela v Dolních Počernicích. PP, 173—185.
- KAŠIČKA, F.—NECHVÁTAL, B. 1983: Radomyšl, proměny městečka, Strakonice.
- KLÁPŠTĚ, J. 1978: Středověké osídlení Černokostečka. PA LXIX, 423—475.
- KLÁPŠTĚ, J. 1985: Výzkum v Bedřichově Světlci a Velebudicích, okr. Most. Ref. na kolokviu Výzkumy v Čechách 1984, ArÚ ČSAV v Praze.
- KLIMESCH, J. M. 1891: Die ältesten Sitze der Harracher. Mitteilungen des Vereins für Geschichte der Deutschen in Böhmen XXIX.
- KROUPA, P.—RYKL, M. 1987: Tři feudální sídla na Kolínsku. Práce muzea v Kolíně, sv. 4.
- KUTHAN, J. 1977: Středověká architektura v jižních Čechách do poloviny 13. stol. České Budějovice.
- MAREŠ, F.—SEDLÁČEK, J. 1918: Soupis památek historických a uměleckých v politickém okrese krumlovském. Praha.
- MENCLOVÁ, D. 1972: České hrady I. Praha.
- MOUCHA, V. 1975: Poříčí nad Sázavou, okr. Benešov. Výzkumy v Čechách 1971, 110—111, Praha.
- PANGERL, M. K. 1882: Urkundenbuch des ehemaligen Cistercienserstiftes Goldenkron in Böhmen, Wien.
- PROFOUS, A.—SVOBODA, J. 1957: Místní jména v Čechách, jejich vznik, původní význam a změny, díl IV. Praha.
- PURŠ, F. 1974: K románské etapě výstavby kostela v Cítově u Mělníka. PP, 245—250.
- SEDLÁČEK, A. 1884: Hrady, zámky a tvrze království českého, díl III. Praha.
- ŠKABRADA, J.—SMETÁNKA, Z. 1974: K metodice povrchového průzkumu raně středověké vesnice. PP, 297—306.
- ŠPAČEK, J. 1977: Čelákovická tvrz. AH 2, 127—136.
- ŠPAČKOVÁ, D. 1971: Poříčí nad Sázavou. NZ č. 2857, 6270/71 v archívu ArÚ ČSAV v Praze.
- TINGL, F. A. 1865: Libri Quinti confirmationum. Praha.
- TINGL, F. A. 1867: Liber primus confirmationum, díl 1. Praha.
- Umělecké památky Čech 1957. Praha.
- Umělecké památky Čech 1980, sv. 3. Praha.

## Zusammenfassung

### Ein mittelalterlicher Sitz in Slavkov bei Český Krumlov

Das Areal der einstigen Feste und des Hofes in Slavkov stellt ein selten gut erhaltenes Bauten-Ensemble vor, dessen Gründung man in den Beginn des 14. Jahrhunderts verlegen kann. Angesichts der Außergewöhnlichkeit dieses Sitzes bemühten sich die Autoren ein möglichst vollständiges Bild der ursprünglichen Baugestalt zu gewinnen. Sämtliche stehende Objekte, d. h. die St.-Bartholomäus-Kirche, ihr Glockenturm, der Palast der Feste und seine nächste Umgebung wurden einer Oberflächenforschung unterzogen. Es zeigte sich, daß der erhalten geblieben Palast höchstens spätmittelalterlichen Ursprungs und das Presbyterium der heutigen Kirche ein Teil der ursprünglichen Kapelle ist, deren Einweihung im Jahr 1313 von schriftlichen Quellen belegt wird. Der Turm stammt aus derselben Zeit und war Bestandteil des Sitzes, doch kann man ihn nicht als wichtigstes Wohnobjekt ansehen. Dieses ist offenbar abgekommen und hat im Gelände ebenso wie die äußere Umfriedung keine Spuren hinterlassen. Nachdem eine archäologische Flächenforschung in der nächsten Zeit nicht in Betracht kommt, entschied man sich, die gewonnenen Ergebnisse mit der experimentellen Auswertung der Bioindikations-Methode zu ergänzen. Zugleich wird die Wirksamkeit dieser Methode durch Konfrontation mit der archäologischen Erforschung an einer anderen Lokalität beglaubigt. Die Bioindikation hat in Slavkov den Gesamtumfang des durch eine Schanze unregelmäßigen Grundrisses begrenzten Sitzes, das Haupt-Wohnobjekt und eine Reihe weiterer, offenbar jüngeren Entwicklungsphasen angehörender Konstruktionen festgehalten. Die größte Bedeutung hat allerdings die erste Phase vom Beginn des 14. Jahrhunderts. In typologischer Hinsicht knüpft sie an die Tradition älterer Sitze an, die in einer Reihe von Fällen mit romanischen Tribünenkirchen eng verbunden waren, wie vor allem die Gründung einer Privatkapelle im Areal des Sitzes erkennen läßt. Die älteste

Entwicklungsphase des Feudalsitzes in Slavkov entspricht der Charakteristik eines Residenzhofes. Ohne Rücksicht darauf, ob es in Zukunft gelingen wird, die Ergebnisse der Bioindikation zu bestätigen, bleibt Slavkov eine der wichtigsten Örtlichkeiten hinsichtlich der Kenntnis des älteren Horizonts ländlicher Feudalsitze in Böhmen, weil diese Fundstelle mit der Qualität der erhaltenen Architektur und den reichen Schriftquellen als Ausnahme hervorrägt.

#### Abbildungen:

- Abb. 1. Slavkov. Oben ein Ausschnitt der Josefinischen Militär-Mappierung Böhmens, Sektion 263, um das Jahr 1782, unten ein Detail der Karte des stabilen Katasters aus dem Jahr 1826 (Kirche, Turm und Palast mit gekreuzter Schraffierung bezeichnet).
- Abb. 2. Slavkov. Grundriß des Erdgeschosses. Vermessung von P. Chotěbor 1981. Schwarz gotisches Mauerwerk, stark schraffiert spätgotisches, gekreuzelt Renaissance-Mauerwerk, von rechts nach links unten schraffiert barockes, entgegengesetzt schraffiert klassizistisches, punktiert neuzeitliches Mauerwerk. Die unterbrochene Schraffierung bedeutet hypothetische Klassifizierung.
- Abb. 3. Slavkov. Grundriß des 1. Stockwerks. Gemessen von P. Chotěbor 1981 und M. Rykl 1985.
- Abb. 4. Slavkov. Grundriß der Keller und Schnitt durch den Turm. Vermessung P. Chotěbor 1981 und M. Rykl 1985.
- Abb. 5. Slavkov. Gesamtblick von Südwesten. Foto P. Chotěbor 1988.
- Abb. 6. Slavkov. Blick von Nordosten. Vergleich des Standes vor der Niederreißung des Tors mit Priesterwohnung (1902) mit dem heutigen Stand. Foto M. Rykl 1985.
- Abb. 7. Slavkov. St.-Bartholomäus-Kirche, Presbyterium. Foto M. Rykl 1985.
- Abb. 8. Slavkov. Ergebnisse der Bioindikation für die Zeit des 1. Drittels des 14. Jh. Zeichnung von M. Rykl.
- Abb. 9. Slavkov. Ergebnisse der Bioindikation für die Zeit am Beginn des 15. Jh. Zeichnung von M. Rykl.
- Abb. 10. Slavkov. Ergebnisse der Bioindikation für die Zeit um die Mitte des 16. Jh. Schwarzes Mauerwerk 14. Jh., schraffiert 15. Jh., stark schraffiert spätgotisches und gekreuzelt Renaissance-Mauerwerk. Zeichnung von M. Rykl.
- Abb. 11. Slavkov. Versuch einer materiellen Rekonstruktion der Verbauung, die durch Bioindikation für die älteste Zeitspanne festgestellt wurde (erstes Drittel des 14. Jh.). Stark ausgezogen sind die bis heute erhaltenen Objekte. Zeichnung P. Chotěbor.



