

Himmelová, Zdenka

**Sklo středověkého Brna**

*Archaeologia historica*. 1990, vol. 15, iss. [1], pp. 437-446

Stable URL (handle): <https://hdl.handle.net/11222.digilib/139894>

Access Date: 22. 02. 2024

Version: 20220831

Terms of use: Digital Library of the Faculty of Arts, Masaryk University provides access to digitized documents strictly for personal use, unless otherwise specified.

ZDENKA HIMMELOVÁ

Archeologický výzkum, prováděný v poslední době zvýšenou měrou na území středověkých městských jader prokázal, že skleněné stolní nádoby patřilo již od 13. století neodmyslitelně k výbavě četných městských domácností. Prozatím nejpočetnější doklady o tom pocházejí z území Čech, odkud byly publikovány obsáhlé nálezové soubory z Plzně, Chebu, Kutné Hory, Prahy a Mostu. Kvalita i kvantita těchto nálezů svědčí nepochybně o vysoké úrovni českého středověkého sklářství jak po stránce výrobní technologie, tak po stránce výtvarné (Hejdová—Frýda—Šebesta—Černá 1983).

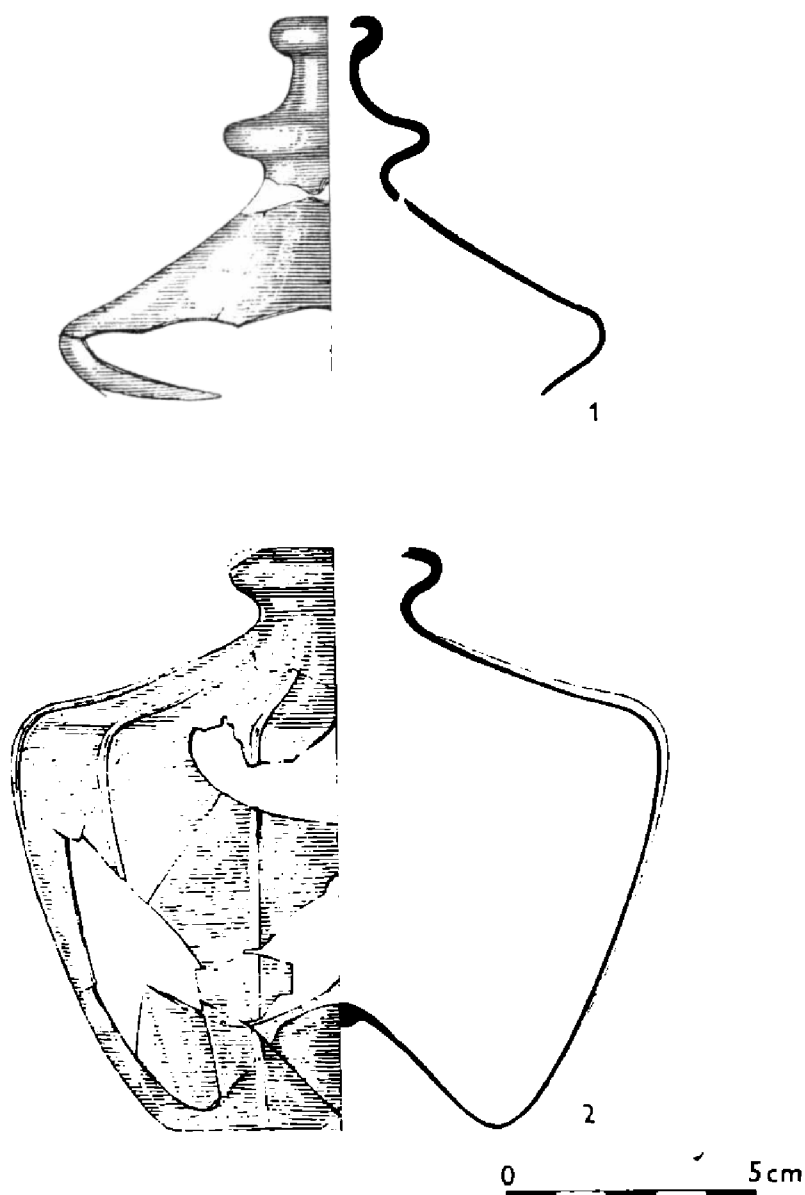
Mnohem méně víme zatím o podobě středověkého skla a sklářství na Moravě. Z městského prostředí zde bylo donedávna známo pouze několik zlomků dutého skla z Brna, publikovaných již na počátku století A. Rzehakem (1909); v novější době byl do literatury uveden tvar číše českého typu s výzdobou šikmých štípaných pásků z Opavy (Hejdová 1975), číšky s nálepy vytaženými do hrotu publikoval z Jihlavy B. Novotný (Novotný—Karel—Dušek 1978) a z Brna P. J. Michna (1974).

Zvýšená intenzita archeologických záchranných výzkumů, prováděných během posledních několika let na území brněnského středověkého městského jádra, přinesla v řadě bohatých nálezových celků také poměrně obsáhlý a tvarově rozmanitý soubor dutého skla (Himmelová—Procházka 1987). V něm se objevily vedle nádob známých z českého materiálu i tvary, jež jsou v repertoáru českého a evropského středověkého dutého skla zatím ojedinělé.

Při výzkumu na ul. České č. 5 bylo sklo získáno z výplně šesti objektů, na ul. Dominikánské č. 11, 13, 15 a 17 ze třinácti objektů, na ul. Kozí parc. 54 z deseti objektů a na nám. 25. února 9 ze šesti objektů. Přítomnost nečetných fragmentů byla konstatována i při výzkumu na ul. Starobrněnské, Minoritské a Pekařské (rozmístění lokalit je uvedeno na plánu v článku R. Procházky, 1988). Hodnocené nálezové celky pocházejí bez výjimky z výplní odpadních jímek, kde byly provázeny množstvím dalších nálezů, z nichž především keramika poskytuje cennou možnost konfrontace datování. Vzhledem k rozsáhlosti nálezového fondu nebylo jeho komplexní zpracování dosud ukončeno; předkládaný příspěvek představuje tudíž pouze stručnou předběžnou zprávu. Datace, uváděná u jednotlivých typů skla, je pojata jako rámcová, její zpřesnění bude úkolem dalšího studia.

Za nejstarší nález stolního (dutého) skla v Brně lze na základě dosud získaného materiálu označit fragmenty dvou lahví, nalezené v odpadní jínce č. 10 na Kozí ul. parc. 54. Téměř celý profil (kromě okraje) se podařilo rekonstruovat u láhve z hnědého skla, jejíž sklovina je velmi kva-

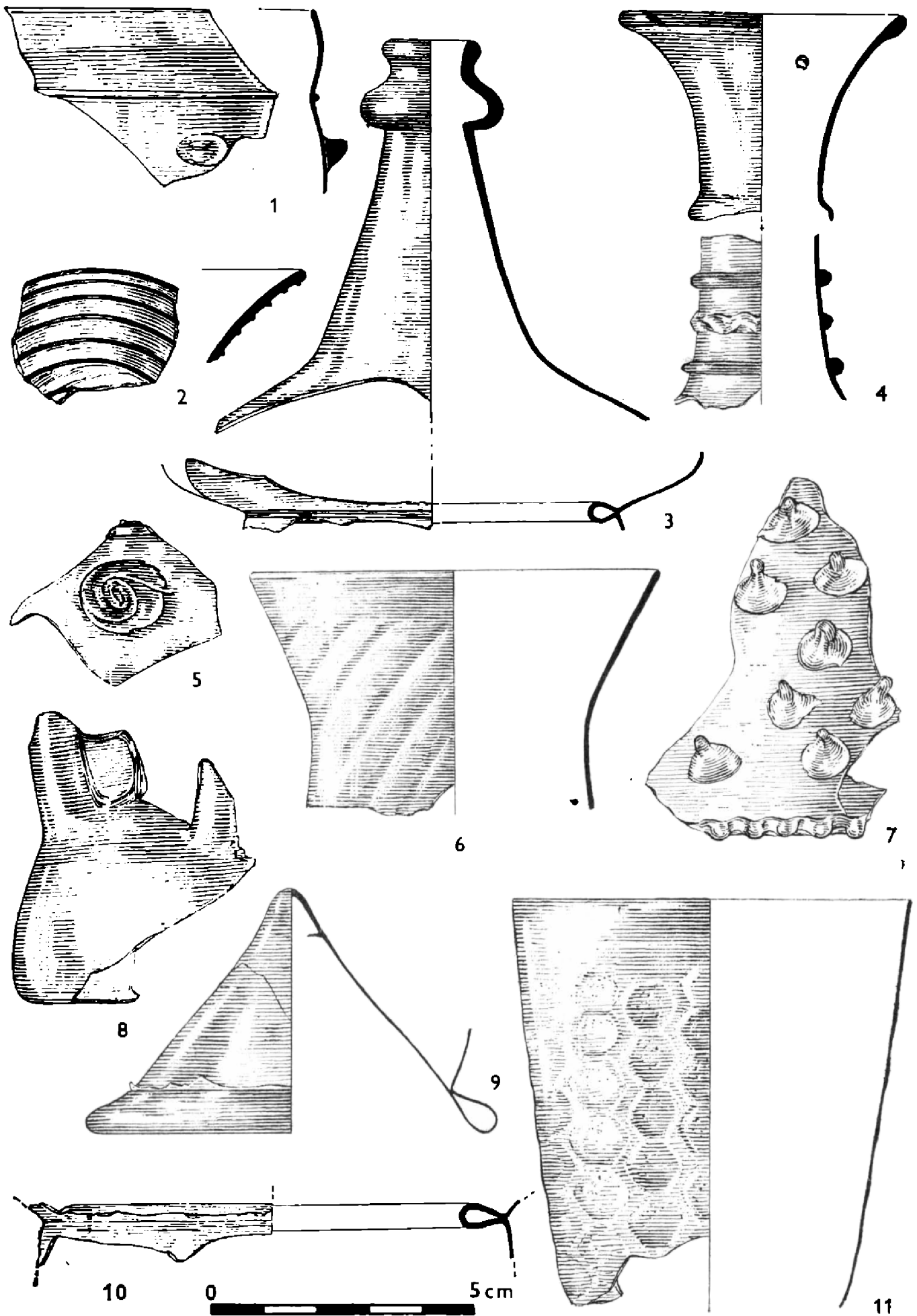
litní, průhledná, bez koroze, stěna ve výduti má sílu jen 0,7 mm (obr. 1:2). Její tvar s prstencovitým vývalkem na bázi hrdla a tělem zdobeným svislým plastickým žebrováním nemá v materiálu z našeho území zatím obdobu a je ojedinělý i v prostředí celoevropském. Téměř shodný exemplář, řazený do 13. stol., je uváděn ze sbírek muzea Poldi-Pezzoli v Miláně (Baumgartner—Krueger 1988, 271). Z druhé láhve, zhotovené z fialového skla, se zachovala fragmentární horní polovina, podle níž lze ji řadit do



Obr. 1. Brno. Kozí ul., parc. 54, obj. 10. Kresba B. Ludikovská.

skupiny lahví s vnitřním prstencem (obr. 1:1). Tyto lahve jsou známy ze Švýcarska a horního Porýní již od 12. stol. (Baumgartner—Krueger 1988, 267), jejich provenience, stejně jako u předchozího typu, je dosud nejistá. Obě uvedené lahve z jímky č. 10 na Kozí ul. jsou na základě především keramického doprovodného materiálu datovány do doby kolem poloviny 13. stol. a téměř s jistotou je lze považovat za import.

Od 2. pol. 13. stol. se v brněnských nálezích objevují další lahve s vnitřním prstencem, vyrobené tentokrát z bezbarvého skla. Jejich výskyt je doložen nejčastěji pouze prstencem nebo dnem, zatímco z vlastního těla jsou dochovány jen drobné, mimořádně tenkostěnné fragmenty. Nej-



Obr. 2. Brno. Česká 5, 3 obj. 3; 7-9, 11 obj. 9; Dominikánská 15, 2 obj. 38; 10 obj. 51a; 1 obj. 52; Kozl, parc. 54, 3 obj. 11; 4, 6 obj. 23. Kresba B. Ludíkovská.

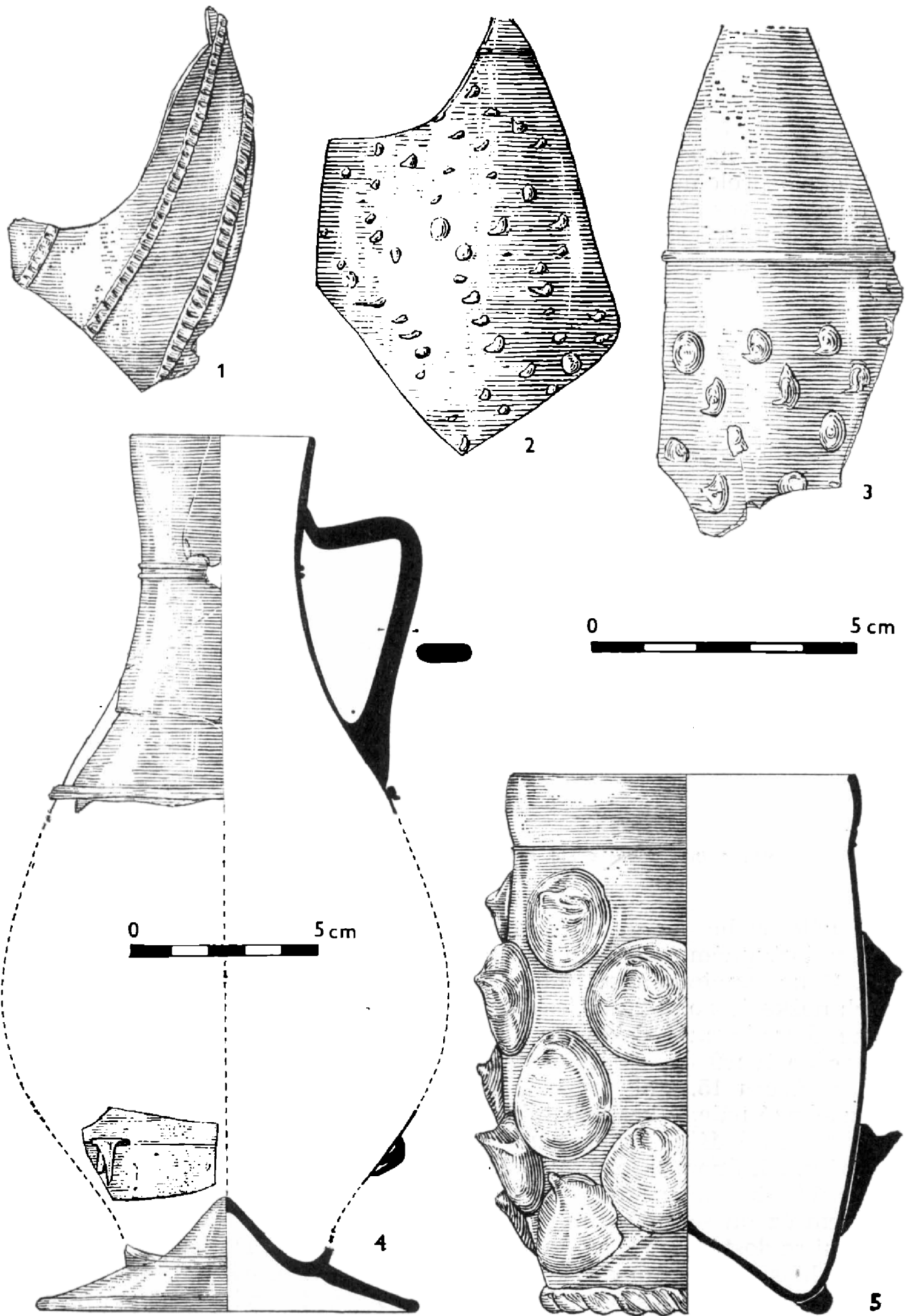
starší exemplář této láhve pochází z obj. 51 a na Dominikánské ul. 15 (obr. 2:10), dále se objevuje v nálezových celcích průběhu 14. stol. a dožívá se zřejmě počátku stol. 15. (Kozí, parc. 54, obj. 17, Česká 5, obj. 1 a 9 — obr. 2:9, Dominikánská 15, obj. 46 a 50). Odlišnou sklovinou s šedo-fialovým nádechem a celkově robustnějším provedením se vyznačují tři lahve téhož typu (obr. 2:3), nalezené v jímce ze 14. stol. na Kozí, parc. 54 (obj. 11). Obdobu k nim můžeme najít v exemplářích z Mostu, řazených do počátku 14. stol. (Baumgartner—Krueger 1988, 269), u nichž se nevyklučuje domácí český původ.

Na přelomu 13. a 14. stol. je repertoár brněnského dutého skla obohacen o další tvar, vyráběný opět z bezbarvé kvalitní skloviny. Je jím malá číška s nálepy vytaženými do hrotu z obj. 17 na Kozí, parc. 54. Tyto číšky se objevují v nálezových celcích 14. stol., např. na České 5 v obj. 1, 2 a 9 (obr. 2:7), na Kozí, parc. 54 v obj. 26, přetrvávají však až do století následujícího. Dokladem je nález z obj. 52 na Dominikánské ul. 15, patřící do 1. pol. 15. stol. (obr. 2:1). Malé číšky s nálepy z kvalitní bezbarvé skloviny jsou na Moravě kromě Brna doloženy také v nálezech z Přibic (Himmelová 1979), Konůvek (Himmelová 1980) a již zmíněné Jihlavy. Z Čech jsou známy např. z nálezového celku 2. pol. 14. stol. z Chebu (Šebesta 1979).

Další tvary z téhož materiálu se v brněnských jímkách 14. stol. vyskytují jen ojediněle. Z obj. 9 na České 5 pochází subtilní číška s optickým dekorem (obr. 2:11), jejíž obdoby bychom našli ve švýcarských, německých a italských nálezech konce 13. až poloviny 14. stol. (Baumgartner—Krueger 1988, 45, 229), dále drobná lahvička s vysoko vpíchnutým dnem a hrdlem tvořeným třemi trubičkami (obr. 2:8) — tvar, zvaný kutrolf, který je nejvíce zastoupen ve skle německém, kde je ovšem zhotovován z domácího zeleného tzv. lesního skla (Rademacher 1933), ojediněle se objevuje i v českém prostředí 2. pol. 14. až 1. pol. 15. stol. (Hejdoová—Frýda—Šebesta—Černá 1983, 257). Láhev z obj. 23 na Kozí, parc. 54, patřící do 2. pol. 14. stol., je zdobena na okraji a hrdle modrou a bezbarvou nití, kulovité tělo bylo řídce svisle žebrováno (obr. 2:4). Shodný exemplář z Norimberka, datovaný poněkud pozdě do 15. stol., je považován za benátské zboží (Kahsnitz 1984, 111). Láhvi náleží rovněž zlomek ústí s jemným šikmým žebrováním a spirálovitě nataveným modrým vláknem z obj. 38 na Dominikánské 15, z něhož byl zároveň vyzvednut parvus Karla IV. z 50. let 14. stol. a drobný peníz Václava IV. z počátku jeho vlády (obr. 2:2). Stejně utvářené a zdobené ústí má láhev z bavorského Eichstätta, kladená do konce 13. až 1. pol. 14. stol.; otázka původu není dosud uspokojivě rozřešena (Baumgartner—Krueger 1988, 277). Skupinu tvarů z kvalitního bezbarvého skla uzavírá fragment láhve, z níž se zachovalo pouze ústí, zdobené řídkým šikmým žebrováním (Kozí, parc. 54, obj. 23, obr. 2:6).

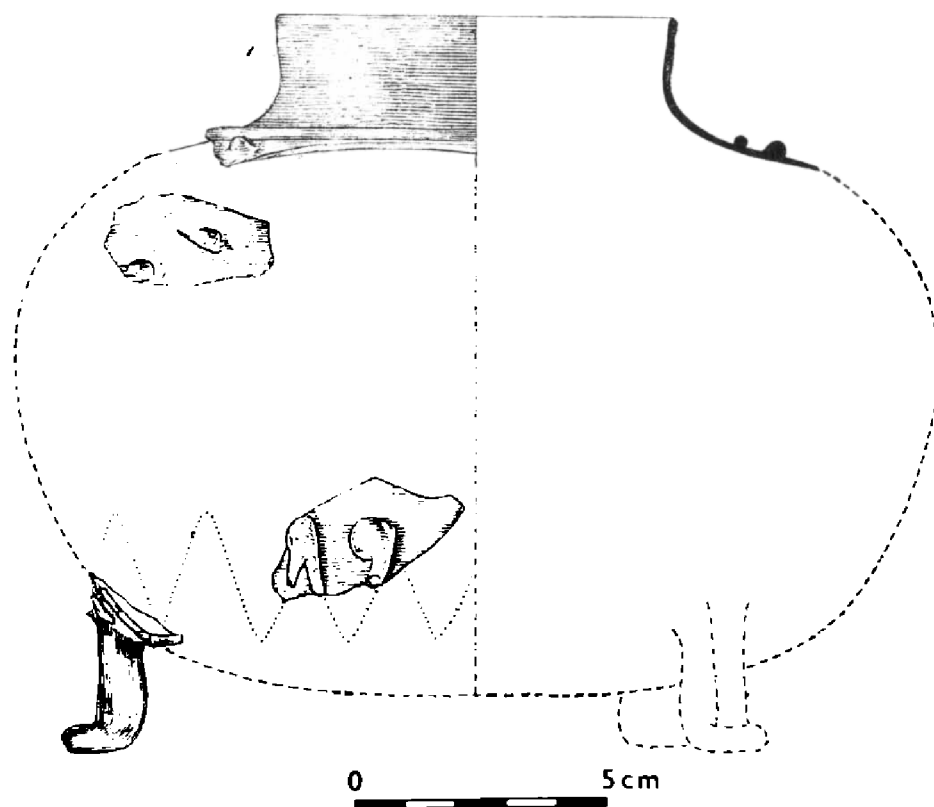
Pro všechny uvedené tvary z bezbarvého skla je charakteristická nejen vysoká kvalita skloviny, vyznačující se čírostí, čistotou a minimálním podléháním korozi, ale zároveň i vysoká úroveň zpracování; oboje svědčí o jejich vzniku v dílnách, pracujících s profesionálně vynikajícími skláři a majících přístup ke kvalitním surovinám pro výrobu skloviny.

Od poloviny 14. stol. se v odpadních jímkách počínají objevovat nádoby z nažloutlého nebo nazelenalého silně zkorodovaného skla, mezi nimi nejpočetnější číše českého typu s několika variantami natavované výzdoby (obr. 3:1—3). V brněnském a vůbec v moravském materiálu ne-



Obr. 3. Brno, Dominikánská 15, 1 obj. 54; 2 obj. 45; 3 obj. 52; 4 obj. 47; nám. 25. února 9, 5 obj. 6. Kresba B. Ludíkovská.

jsou tyto číše, zdá se, tak výrazně dominantním tvarem dutého skla jako v Čechách, udržují se však přesto značně dlouhou dobu. Nálezy z obj. 46 a 50 z Dominikánské 15 náleží časovému horizontu 2. pol. 14. a 1. pol. 15. stol., podobně jako nálezy z obj. 2 a 8 na České 5. Do průběhu 15. stol. lze zařadit číše českého typu z obj. 45, 52 a 54 na Dominikánské 15 a obj. 3 na České 5, naposledy se objevují ve výplni obj. 23 na Dominikánské 11/13 okolo přelomu 15. a 16. stol. Stejný typ skloviny se objevuje i na fragmentech vesměs blíže tvarově neurčitelných lahví, např. z obj. 45 a 54 na Dominikánské 15 a z obj. 3 a 8 na České 5.

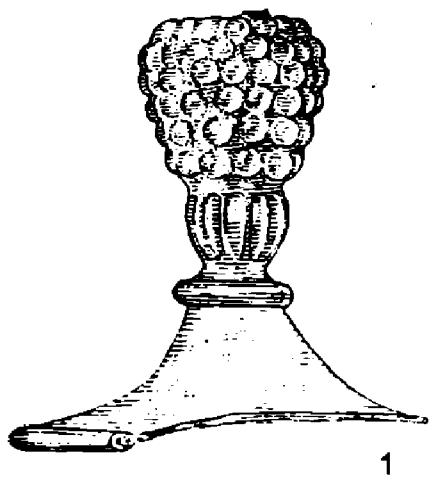


Obr. 4. Brno. Česká 5, obj. 2. Kresba B. Ludikovská.

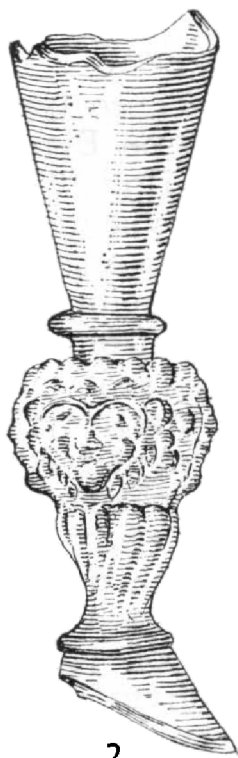
Z nálezového horizontu 14. stol. pocházejí také dvě nádoby, nemající zatím v dostupném materiálu analogii. Je to štíhlý džbán či láhev s uchem z obj. 47 na Dominikánské 15 (obr. 3:4) a baňatá nádoba na třech nízkých plných nožkách z obj. 2 na České 5 (obr. 4), obojí z nazelenalého, poměrně značně zkorodovaného skla. Je pravděpodobné, že při výrobě těchto mimořádných tvarů byl sklář inspirován kovovými předlohami.

Do závěru 15. stol. můžeme zařadit fragmenty číše z hnědožlutého skla, zdobené nálepy krautstrunkového typu (obj. 3 na České 5, obr. 2:5), o něco málo mladší je krautstrunk z modrozeleného skla, pocházející z obj. 6 na nám. 25. února 9 (obr. 3:5). Jak známo, představují krautstrunky jeden z vůdčích typů německého pozdního středověkého sklářství, zatímco na našem území se vyskytují jen vzácně (např. Cheb, Plzeň, Praha).

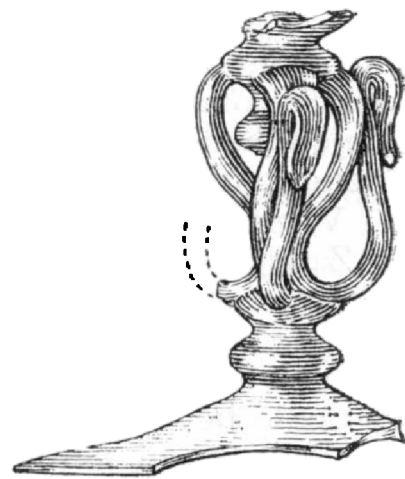
Jimi se dostáváme k nálezům dutého skla 16. stol. Do jeho první poloviny se hlásí číška z modrozelené skloviny (Kozí, p. 54, obj. 4), z níž se zachovala spodní část s plochými, do tří hrotů vytaženými nálepy, připomínajícími zvířecí hlavy a ozdobnou prolamovanou patkou (obr. 5:5) — opět tvar z repertoáru německého pozdně středověkého skla, mající přesnou obdobu např. v číši z Mainzu z poč. 16. stol. (Baumgartner—Krueger



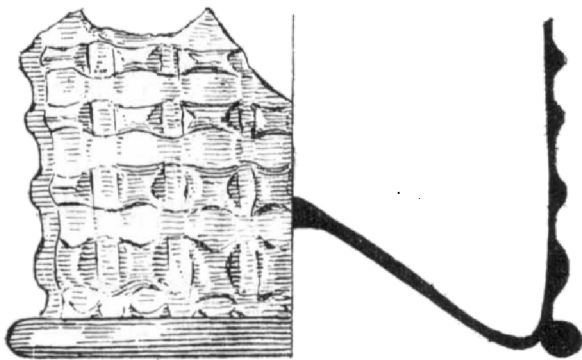
1



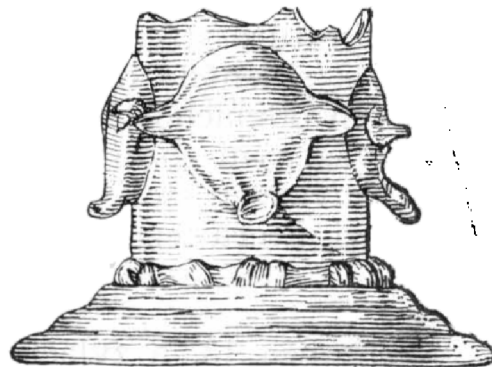
2



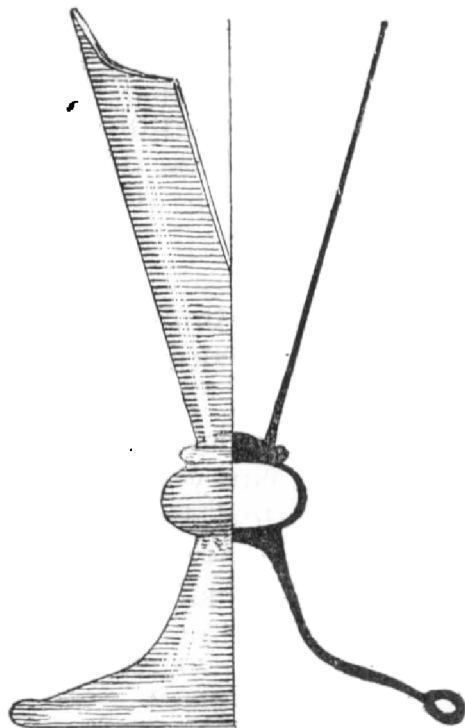
3



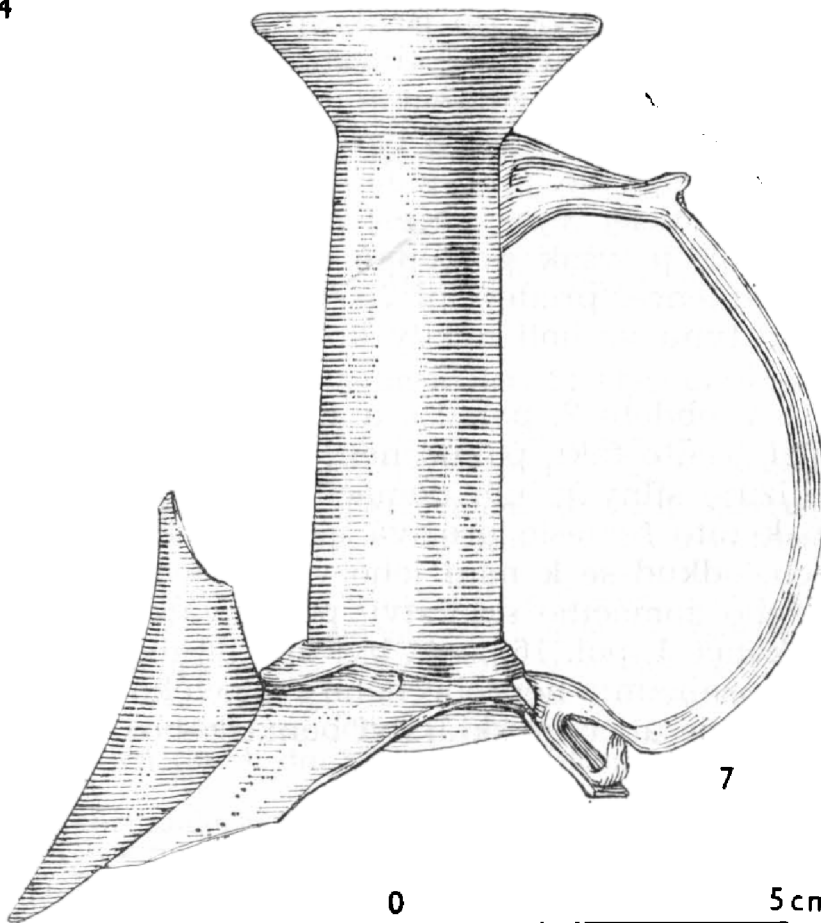
4



5



6



7

0 5cm

Obr. 5. Brno. Kozi, parc. 54, 1-3, 6, 7 obj. 25; 4, 5 obj. 4. Kresba B. Ludikovská.



1988, 357). Vedle ní obsahovala jímka ještě spodní část válcovité číše ze silně zkorodovaného skla s dekorem z nataveného vlákna, vytvářejícím plastické obdélníčky (obr. 5:4). Tento typ výzdoby patřil v 16. a 17. stol. k nejoblíbenějším a byl rozšířen po Evropě od Nizozemí až po Maďarsko (Theuerkauff—Liederwald 1981; Holl 1978).

V průběhu 2. pol. 16. stol. byla naplněna jímka č. 25 na Kozi, parc. 54. Z jejího obsahu pocházejí fragmenty několika typů čísek na nožce s plným nebo dutým nodem, nesoucím často až fantaskní výzdobu motivů, vesměs inspirovaných renesančním benátským sklářstvím (obr. 5:1—3, 6). Vedle nich se objevuje jako nový tvar také konvice (obr. 5:7), patrně rovněž podle benátského vzoru, a malé čtyřboké lahvičky.

Pokusíme-li se na závěr shrnout získané poznatky, můžeme — i když v závislosti na současné úrovni poznání značně neúplně a do jisté míry hypoteticky — charakterizovat vývoj dutého skla a jeho postavení ve hmotné kultuře středověkého Brna následovně.

První skleněné nádoby — lahve se objevují na stolech brněnských městských domácností již před pol. 13. stol. Zpočátku jsou zřejmě vzácným dováženým zbožím, dostupným jen některým vrstvám obyvatelstva. V této souvislosti stojí jistě za zmínku místo nálezu nejstarších dvou lahví, ulice Kozi, která leží na území středověké Quartale renensis, osídlené již od poč. 13. stol. kolonisty z dolního Porýní (Dějiny města Brna I 1969, 40).

Od konce 13. a zvláště pak v průběhu 14. stol. skla přibývá, vedle lahví několika typů se začínají při stolování používat i různě zdobené malé čišky. Všechny tyto technicky i výtvarně dokonalé výrobky z bezbarvého skla byly do Brna s největší pravděpodobností rovněž ještě dováženy, a to z některé oblasti s tradičním a na vysoké úrovni rozvinutým sklářstvím. S otazníkem můžeme mezi importy zařadit i dva neobvyklé tvary, láhev s uchem a baňatou nádobu na nožkách.

Koncem 14. stol. tohoto importovaného zboží zřetelně ubývá, i když se sporadicky vyskytuje ještě v závěru 15. stol. Nejpozději od poloviny 14. stol. je však postupně vytlačováno a nahrazováno výrobky domácí proveniencí, především čískami českého typu a lahvemi. Obliba číší českého typu vrcholí někdy kolem přelomu 14. a 15. stol., dožívají koncem 15. stol.

V období 2. pol. 15. a 1. pol. 16. stol. sklo z odpadních jímek téměř mizí. Tento fakt, pokud není dán pouze současným stavem výzkumu, signalizuje silný útlum domácího sklářství v uvedeném období. Tehdy naopak toto řemeslo prožívá velký rozkvět v sousedních německých oblastech, odkud se k nám jeho výrobky také občas dostávají. Nový rozmach našeho domácího sklářství, pozorovatelný v brněnském materiálu zhruba od konce 1. pol. 16. stol., byl pak již inspirován novým výtvarným stylem, vycházejícím z nepřeborného tvarového bohatství a technologické dokonalosti renesančního sklářství benátského.

## Literatura

- HEJDOVÁ, D. 1975: Types of Medieval Glass Vessels in Bohemia. *Journal of Glass Studies* XVII, 142—150.  
HEJDOVÁ, D.—FRÝDA, F.—ŠEBESTA, P.—ČERNÁ, E. 1983: Středověké sklo v Čechách. *AH* 8, 243—266.

- HIMMELOVÁ, Z. 1979: Nález středověkého dutého skla z Přebic (okr. Břeclav). AH 4, 283—285.
- 1980: Mittelalterliches Hohlglas aus Konůvky (Bez. Vyškov). PV 1977, 97. Brno.
- HIMMELOVÁ, Z.—PROCHÁZKA, R. 1987: Záchranné výzkumy v Brně v roce 1985 (okr. Brno-město). PV 1985, 62. Brno.
- HOLL, I. 1978: Glasfunde des 15.—16. Jahrhunderts aus dem Hause eines Patriziers in Sopron (Ungarn). ZAM 6, 95—103.
- KAHSNITZ, R. 1984: Formen mittelalterlichen Gläser. In: Aus dem Wirtshaus Zum wilden Mann, 38—55. Nürnberg.
- MICHNA, P. J. 1974: Objev středověké studny v Brně. AR XXVI, 62—65.
- NOVOTNÝ, B.—KAREL, B.—DUŠEK, V. 1978: Středověké objekty ze 14. až z počátku 15. stol. v historickém jádru Jihlavy. VVM XXX, 1, 49—62.
- PROCHÁZKA, R. 1988: Archeologické prameny ke středověkému Brnu. AH 13, 83—95.
- RADEMACHER, F. 1933: Die deutschen Gläser des Mittelalters. Berlin.
- RZEHAČ, A. 1909: Die Gefäßfunde im Baugrunde der Brünner Häuser. Zeitschrift des Mährischen Landesmuseums IX, 109.
- ŠEBESTA, P. 1979: Středověké sklo z Chebu. In: Středověké sklo v západních Čechách. Sborník ZČM v Plzni. Historie II, 79—95. Plzeň.
- THEUERKAUFF-LIEDERWALD, A.-E. 1981: Becherformen des 16. und 17. Jahrhunderts. Fundort Delft. In: Annales du 8<sup>e</sup> Congrès de l'Association Internationale pour l'Histoire du Verre, 243—248. Liège.

## Zusammenfassung

### Mittelalterliches Glas in Mähren

Dem mittelalterlichen Glas in Mähren wurde in der archäologischen Literatur (zum Unterschied von Böhmen) bisher keine hinreichende Aufmerksamkeit geschenkt. Der Grund war vor allem der geringe Reichtum an Funden, der es den Forschern nicht gestattete, eine objektive Wertung dieser Art von Denkmälern der materiellen Kultur zu versuchen. Relativ umfang- und formenreiche Funde von Hohlglas brachten in den letzten Jahren archäologische Rettungsforschungen in Abfallgruben des mittelalterlichen Stadtzentrums von Brno (Himmelová—Procházka 1987) an den Lokalitäten Česká 5, Dominikánská 11, 13, 15, 17, Kozí Parz. 54 und nám. 25. února 9. Weniger zahlreiche Glasfragmente wurden auch bei der Untersuchung in den Straßen Starobrněnská, Minoritská und Pekařská festgestellt (die Lage der genannten Fundstellen ist auf dem Plan im Beitrag R. Procházkas, 1988, angeführt).

Der vorliegende Beitrag stellt einen kurzen vorläufigen Bericht über die neuen Funde vor, die Datierung ist nur rahmenhaft.

Die bisher ältesten Funde von Hohlglas in der Stadt Brno sind Fragmente zweier Flaschen aus der Abfallgrube Nr. 10 in der Kozí-Gasse, Parz. 54. Eine Rippenflasche aus braunem Glas (Abb. 1: 2) und eine Flasche mit gestauchtem Ring aus violetterem Glas (Abb. 1: 1) kann man auf Grund des keramischen Materials aus dem Behälter in die Zeit um die Mitte des 13. Jahrhunderts stellen. Seit der zweiten Hälfte des 13. Jahrhunderts erscheinen in den Brünner Funden weitere Flaschen mit gestauchtem Ring, diesmal aus farblosem Glas, deren Fragmente man noch in Behältern aus dem Anfang des 15. Jahrhunderts findet (z. B. Česká 5, Obj. 9 — Abb. 2: 9, Dominikánská 15, Obj. 51a — Abb. 2: 10). Die Abfallgrube Nr. 11 aus der Gasse Kozí, Parz. 54 enthielt neben Keramik des 14. Jh. auch drei Flaschen mit gestauchtem Ring, die sich von den vorher genannten durch die grauviolette Glasmasse und robustere Ausführung unterscheiden.

An der Wende des 13. und 14. Jahrhunderts beginnen Fragmente kleiner Becher mit spitz ausgezogenen Nuppen zu erscheinen, deren Verwendung in Funden aus Brno noch in der 1. Hälfte des 15. Jahrhunderts belegt ist (z. B. Česká 5, Obj. 9 — Abb. 2: 7, Dominikánská 15, Obj. 52 — Abb. 2: 1). Vereinzelt kommen in Behältern des 14. Jahrhunderts noch weitere Formen aus farblosem Glas vor. Ein Becher mit optisch geblasener Musterung stammt aus dem Behälter Nr. 9 des Hauses Česká 5 (Abb. 2: 11), ebenso wie das kleine Gefäß mit einem aus drei Röhrchen gebildeten Hals (Abb. 2: 8). Die Flasche aus dem Obj. 23 in der Kozí-Gasse, Parz. 54, ist am Rand und Hals mit einem blauen Faden verziert, den eine Schlinge aus einem farb-

losen Faden ergänzt (Abb. 2:4). Aus demselben Objekt wurde auch das Fragment einer Flaschenmündung gewonnen, die mit schrägen Rippen verziert war (Abb. 2:6). Das Fragment einer Flasche mit feiner schräger Rippung und spiralenförmig angeschweißtem blauen Faden aus dem Obj. 38 der Dominikánská-Gasse 15 wurde mit einer Münze Karls IV. aus den fünfziger Jahren des 14. Jh. und Kleingeld Václavs IV. aus dem Beginn seiner Herrschaft geborgen (Abb. 2:2). Für alle angeführten Formen aus farblosem Glas ist nicht nur die hohe Qualität der Glasmasse, sondern auch der Verarbeitung charakteristisch; die Hersteller mußten hervorragende Glaser gewesen sein, die auch Zutritt zu vorzüglichem Rohstoff für die Herstellung der Glasmasse hatten.

Seit der Mitte des 14. Jh. beginnen in Behältern Gefäße aus gelblichem oder grünlichem, stark korrodiertem Glas zu erscheinen. Am häufigsten geht es um die sog. Becher des tschechischen Typs mit einigen Varianten angeschmolzenen Dekors (Abb. 3:1—3), die bis in die Wende des 15. und 16. Jahrhunderts überdauern. Häufig wurden sie von Flaschenfragmenten aus Glasmasse desselben Typs begleitet, die als Erzeugnis böhmischer Glaser gelten. In der Form vereinzelt ist bisher der Fund eines Krugs oder einer schlanken Flasche mit Henkel aus dem Obj. 47 der Dominikánská-Gasse (Abb. 3:4) und ein bauchiges Gefäß auf drei niedrigen vollen Füßchen aus dem Obj. 2 der Gasse Česká 5 (Abb. 4). Beide Exemplare wurden aus grünlichem, reichlich korrodiertem Glas gefertigt und fallen der begleitenden Keramik zufolge in das 14. Jahrhundert.

In der Schluß des 15. Jh. gehören Fragmente eines Bechers aus braungelben Glas (Česká 5, Obj. 3 — Abb. 2:5), etwas jünger ist der sog. Krautstrunk aus blaugrünem Glas aus dem Obj. 6 auf dem Platz 25. února (Abb. 3:5).

Der Zeithorizont der 1. Hälfte des 16. Jh. wird in den Funden aus Brno von einem kleinen Becher aus blaugrüner Glasmasse vertreten, dessen Unterteil Nuppen in Form eines Tierkopfes trägt und von einem dekorativ durchbrochenen Fuß beendet ist (Abb. 5:5); aus demselben Objekt (Behälter Nr. 4 auf der Kozí-Gasse, Parz. 54) stammt auch der Unterteil eines walzenförmigen Bechers aus stark korrodiertem Glas mit Dekor aus einem angeschmolzenen Faden, der plastische kleine Rechtecke bildet (Abb. 5:4).

In den Verlauf der zweiten Hälfte des 16. Jahrhunderts meldet sich mit seinem Gehalt der Behälter Nr. 25, Kozí-Gasse, Parz. 54, aus dem Fragmente einiger kleiner Fuß-Becher (Abb. 5:1—3, 6), eine Kanne (Abb. 5:7) und kleine vierseitige Fläschchen kommen.