

Měřínský, Zdeněk; Plaček, Miroslav

Hrad Šenkenberk a jeho úloha v kolonizaci Znojemska

Archaeologia historica. 1993, vol. 18, iss. [1], pp. 211-223

Stable URL (handle): <https://hdl.handle.net/11222.digilib/140052>

Access Date: 20. 02. 2024

Version: 20220831

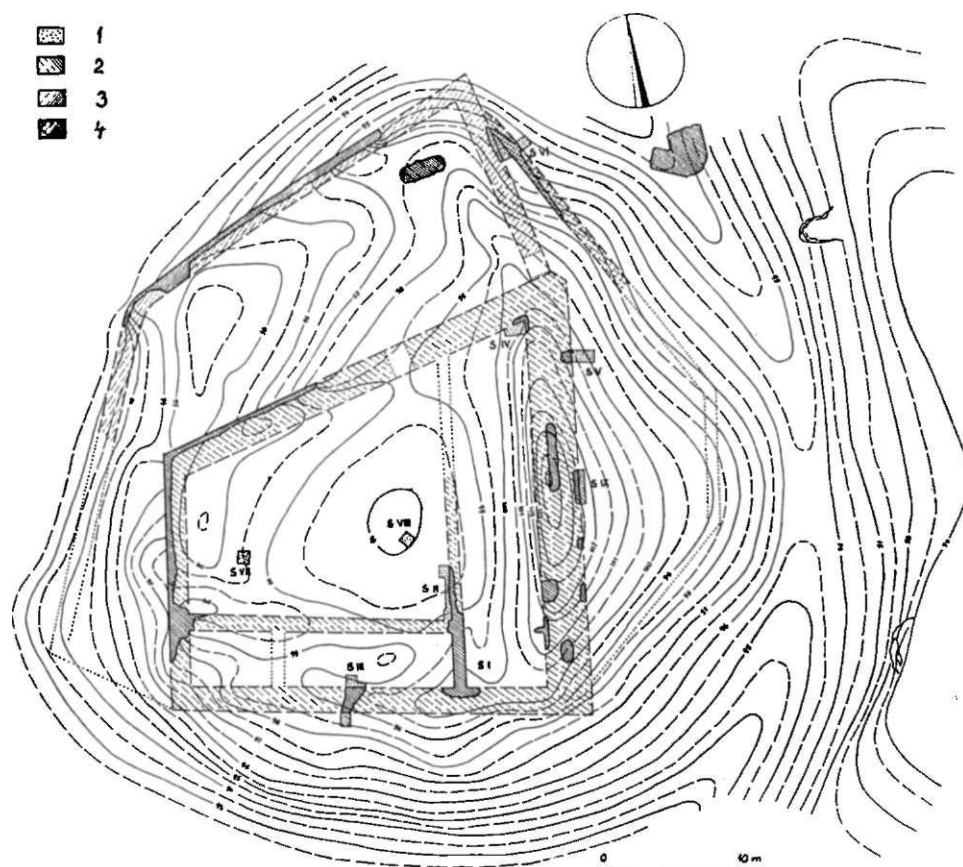
Terms of use: Digital Library of the Faculty of Arts, Masaryk University provides access to digitized documents strictly for personal use, unless otherwise specified.

Hrad Šenkenberk a jeho úloha v kolonizaci Znojemska

ZDENĚK MĚŘÍNSKÝ MIROSLAV PLAČEK

Zřícenina Šenkenberka, zvaného dnes hlavně v počestěné formě Šimberk, nebo též Šimperk, stojí v záhybu Plenkovického potoka 3 km ZSZ od Olbramkostela (okr. Znojmo). Jako staveniště hradu bylo vybráno jediné vhodné místo v okolí na konci krátké ostrožny se strmými úbočími nad hrází rybníka Vlkov (Šimberák), jenž je potokem napájen. V červenci roku 1982 zde proběhl pod patronací znojemského muzea sondážní průzkum a zděná část objektu byla výškopisně i polohopisně zaměřena. Výsledky těchto akcí jsou obsaženy v předloženém příspěvku.

Jádro hradu tvoří půdorysně lichoběžník. Čelo má délku 32 m, jižní strana 29,5 m a západní průčelí na opyši 18,5 m. Spojovací šikmo vedená hradba byla 31 m dlouhá.



Obr. 1. Šenkenberk (okr. Znojmo), geodetické zaměření zděné části hradu s vyznačením sond. 1 — sondy, 2 — jádro hradu z doby před pol. 13. stol., 3 — boční předhradí, 4 — vstupní příhrádek. Kresba M. Plaček.

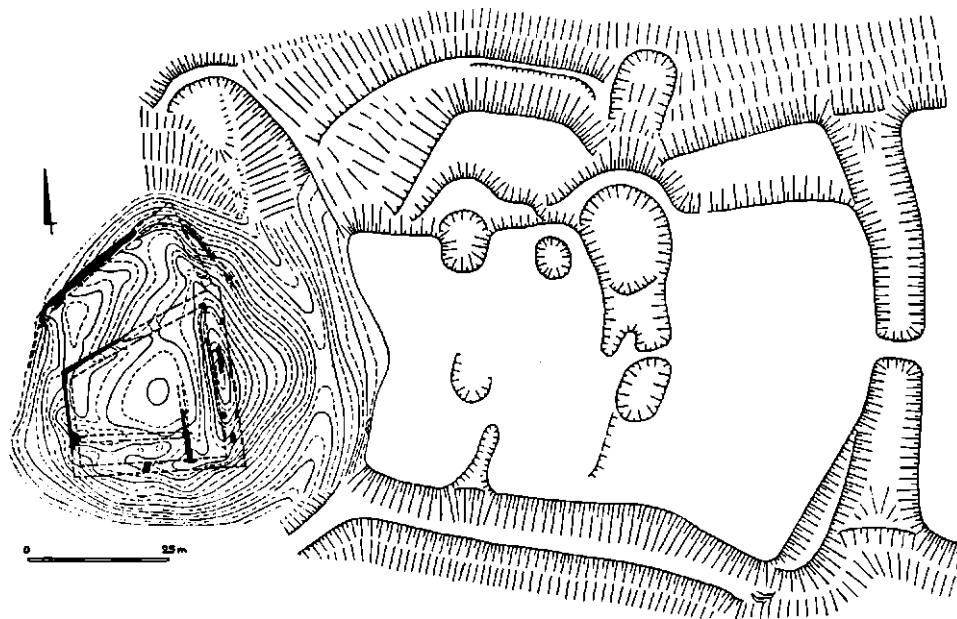
Sondy byly většinou položeny tak, aby doplnily průběh zdí, které jsou viditelné (obr. 1). Nejlépe je zachováno severozápadní nároží (obr. 6), kde je hradba dosud 3,6 m vysoká, maximální výška na severní straně je 4,5 m. Hradba přetínající ostrožnu na východě má sílu okolo 3,3 m a díky její destrukci je zde též nejvyšší místo hradu převyšující úroveň nádvoří téměř o 7 m. Jde zřejmě o relikv štítové zdi clonící za sebou objekty jádra. Tloušťka ostatních zdí je 1,8 m na jihu, 1,55 m na západě a 2,15 m na severu. Lze tak usoudit ze zříceného kusu zdiva severní hradby, který má mezi líci tento rozměr. V příkopu severovýchodně od jádra leží další blok svaleného zdiva, jehož zřetelné líce svírají ostrý úhel. Pochází z nároží jádra a dokládá, že v určité výšce byla síla zdiva zeslabena na 2,3, resp. 1,7 m.

Větší síla zdí na severní straně souvisí s existencí bočního předhradí, které využívá terénní terasy lemující zde a na západě jádro. Hradba předhradí je 1,35 m silná, stojí dosud na severozápadě ve výši 1,5 m, zčásti byla odkryta na východě, její průběh na západě není jasný. Ve východním průčelí (d. 15,5 m) byl vstup, na severozápadě se předhradí zužuje na 1 m, na západě mělo asi podobu parkánu širokého 5–8 m.

Vstup do jádra předpokládáme z předhradí od severu. Nádvoří bylo po dvou stranách vymezeno hradbou, na dvou stála obytná křídla. Jižní mělo světlou šířku 4 m, délku 18,5 m a dělení není zřejmé. Byla odkryta též část líce nádvorní zdi západního křídla s vnitřní šířkou 5,7 m. Zdi budov jsou s hradbou svázané a jsou tedy současné.

Sondou S VI byla odkryta zed připojená šikmo k východní hradbě předhradí. Byla přes 1 m silná a vymezovala vstupní příhrádek před čelem hradu. Přístup byl přes přemostěný příkop před štítovou zdí, trasa cesty se pak zalamovala a do bočního předhradí vstoupila při nároží jádra. Šířka soutky něco přes dva metry asi dovolovala přístup pouze pěším.

Mezi štítovou zdí a plošinou velkého předhradí na východě je příčný příkop více než 20 m široký a oproti předhradí dosud nejméně 3,5 m hluboký, přičemž jeho hloubka se výběhem do svahů zvětšuje na více než 5 m a na obou stranách je ukončen va-



Obr. 2. Šenkenberk (okr. Znojmo), celková situace s terénním náčrtem velkého předhradí. Kresba M. Pláček.

lovými tělesy. Rozlehlé předhradí (d. 86 m, max. š. 78 m) je příčnou depresí rozděleno na dvě části, šíjový příkop je na nejužším místě 9 m široký a 1,5 m hluboký (obr. 2). Na severní mírněji se sklánějící straně je snížená plošina, pod níž jsou stopy příkopu a valu. Příkop zahýbá do dělicí deprese, což může svědčit o rozšíření předhradí v rámci pozdější fáze výstavby. Na povrchu s několika prohlubněmi není patrně žádné zdívno. Pouze na zmíněné severní plošině je výrazný výskyt rozměrných kamenů slinutých žárem až do sklovité hmoty. O dřevohlinitém provedení svědčí i množství přepálené mazanice soustředěné zejména v jihovýchodní části.

Založení hradu je bezesporu spojeno s rodem rakouského původu, jenž se na Znojemsku objevuje nejpozději koncem 1. čtvrtiny 13. století. Příjmení Schenk, lat. Pincerna, nalezlo odraz v pojmenování hradu. Příchod členů rodu souvisí s tendencemi panovníků využívat v dotykových zónách služeb rakouských feudálů. Ty vrcholily za Přemysla Otakara II., jenž se roku 1251 stal rakouským vévodou. Navíc tito feudálové přinášeli právní a ekonomické zvyklosti své země, kde feudalizace společnosti byla již nějakou dobu dovršena a mohli je žádoucím způsobem uplatnit na naší půdě. K rodům, které se ve 13. stol. uplatnily v úřadech, resp. usadily na Moravě, můžeme počítat Sirotky-Orphani, pány z Thurnau, Hardeggu, Lichtenštejna, mihnou se i páni s příjmením Liber (Frey) ad. Některé moravské rody byly s nimi spřízněny, nebo dokonce šlo o rody, které přišly již ve 12. století a asimilovaly (páni z Myslibořic, Miroszlavi, Drnholc a možná další). Problematika byla dilem zkoumána (namátkou Simák 1896; Hosák 1936; Kalista 1940; Kreuzer 1967; 1968; Drábek 1966; Richter a kol. 1971; Zaoral 1987; Zemek 1987), ale je natolik rozsáhlá, že ji nelze celou rozebrat v rámci tohoto příspěvku.

Prvním sledovatelným příchozím s příjmením Pincerna byl Wolfram, jenž se jedinkrát objevuje v nedatované listině obdarování oslavanského kláštera s predikátem de Schenkenberg (CDB II, 356 č. 347; CDM II, 218 č. 201), z čehož někteří badatelé usoudili, že hrad byl založen již tímto nestorem rodu. Moravský kodex klade tuto listinu, kde vystupují i jeho synové Vilém a Markvart a plebán z Olbramkostiela Hildebrandt, před rok 1230. Datem post quem by mělo být založení kláštera roku 1225 (CDB II, 264–266 č. 271; 266–267 č. 272). K jejímu skutečnému časovému zařazení je nutné uvést další rané zmínky o členech rodu. V roce 1226 se uvádí Vilém Pincerna a bratři (CDB II, 287–289 č. 288), 1232 Vilém Pincerna a bratr Lupold (CDB III, 14–15 č. 15) a s velkou pravděpodobností je k nim možno počítat svědeckou účast Viléma a Lupolda, hradčanů znojemských v listině z roku 1222 (CDB II, 222–225 č. 234) a Viléma a bratra jeho v r. 1228 (CDB II, 315–319 č. 320), uvedených ve skupině svědků příslušné ke Znojmu. Nikde a ani později nevystupuje otec Wolfram, o němž můžeme tedy usuzovat, že zemřel možná již před založením kláštera. Vzhledem k falzátorské činnosti v Oslavanech (srov. Dušková 1948) se jeví jeho listina nevěrohodná, její obsah asi odráží pozdější stav a nemůže být důkazem existence hradu v 1. čtvrtině 13. století.

V dalším deceniu vystupují příslušníci rodu v důležitých úřadech. Vilém je patrně roku 1233 a určitě roku 1234 komorníkem bitovským (CDB III, 36–37 č. 38; 90–93 č. 85), Lupold roku 1234 kastelánem na Děvičkách (CDB III, 104–106 č. 90; 112–113 č. 97) a spolu s nimi se objevují i bratři Markvart a Wolfram (CDB III, 94–97 č. 87; 90–93 č. 85). V roce 1237 se Vilém a Lupold píší in Znoym (CDB III, 183–184 č. 146) a v roce 1239 je Vilém kastelánem vranovským (CDB III, 276 až 278 č. 212). V pátém desetiletí věku jsou vždy uvedeni jen s rodovým příjmením a až později se jmenuje Markvart, arcidiakon znojemský a Wolfram de Shenchenberch, bratr jeho. Verze listiny datované k roku 1252, jež je z doby před rokem 1259 (CDB IV, 417–422 č. 244), ale existenci hradu bezpečně dokládá. Období Pincernů bylo však už u konce a z pramenů se vytrácejí. Pokud neakceptujeme zmínku v konfirmaci listiny Přemysla Otakara II. Karlem IV. pro židy, datovanou k roku 1262, kde vy-

stupují Vilém, syn Wolframův a jeho bratr Merklo (Markvart; CDB V, 471—474 č. 316), uvádějí se naposledy Vilém a Lupold roku 1249, Wolfram roku 1253 (CDB IV, 282-283 č. 172; 480—481 č. 287) a Markvart v podezřelé listině z roku 1256 (CDB V, 167—168 č. 93).

Ať už bylo příčinou střídání garnitur osob v okruhu panovníka související se změnou na českém trůně, nebo stáří a postupné umírání, způsobilo to dlouholetou absenci zpráv o hradě. Potomci bratří totiž nejsou známi. Až roku 1325 kupuje Jindřich ze Senkenberka (Henrico de Schenkenberch) ves Chlupice od svého tchána Hruta z Rokštejna a jako svědek vystupuje v letech 1337—1343 (CDM VI, 221 č. 285; CDM VII, 105-106 č. 154; 148-149 č. 204; 149 150 č. 205; 366-367 č. 500). Podle pečeti to byl příslušník rodu z Jíkve erbu hořícího kotouče slunce (Pilnáček 1930, 246, 295), který získal hrad neznámým způsobem. Naposledy se uvádí roku 1349, kdy postupuje majetek své ženě Anně z Pavlic (ZDB I, 4 č. 49).

Po něm seděli na hradě Markvart a Protiva ze Senkenberka erbu křídla, ale nároky uplatňoval asi i příbuzný Jindřich Přibík z Jíkve a tak na něho roku 1353 převedli Markvart a Procek své poloviny hradu a panství (ZDB III, 21 č. 10, 11). Přesto zůstali v držení, neboť roku 1360 prodal Procek půl hradu, Epic, Vlkova, Milíčovic, Hostěrádek a díl Žerůtek Jimramovi z Jakubova, Oldřichovi z Želetavy a Raškovi či Baskovi z Boru. Roku 1361 učinil totéž Alarkvart se zbytkem (ZDB III, 42—43 č. 560; IV, 46 č. 30). Bašek ihned vstoupil s Oldřichem do spolku na hrad i panství (ZDB IV, 45—46 č. 16). Díky těmto zápisům známe rozsah šenkenberského zboží, který se oproti 13. století příliš nezměnil. Markvart a jeho bratr Janek se však až do roku 1371 nadále psali po Šenkenberku (ZDB V, 87 č. 342), o reálné držbě však nelze z pramenů rozhodnout. Nepochybné je, že panství získal neznámo kdy zeměpán, neboť roku 1403 ho markrabě Jošt prodal spolu s Novým Hrádkem Přečovi z Kojetic (CDM XIII, 269—270 č. 260). Intabulace proběhla roku 1406 a Přečch ihned na zboží zapsal věno své ženě Kateřině (ZDB VIII, 251 č. 607, 608).

Obě spojená panství získal manžel Přečovy dcery Osvald z Eitzingu, jehož kvůli protiprávnímu držení roku 1420 poháněl Přečův příbuzný Štědroň z Kojetic (KP III, 92 č. 433), ale v roce 1436 potvrdil král Zikmund zástavu vévody Albrechta na Hrádek a Šenkenberk pro Oldřicha a Štěpána z Eitzingu (Sedláček 1914, 211). Když roku 1516 prodával Michal z Eitzingu zboží Adamovi z Bačkovic, byl už Šenkenberk pustý (ZDB XIX (II), 156 č. 15).

Řešení otázky počátků hradu Senkenberka je umožněno kombinačním propojením několika informačních zdrojů. Mluvu historických zpráv je možno doplnit rozborem relativně hojného keramického materiálu z výzkumu, který umožnil i poznání půdorysného rozvrhu. Konečně je nutno přihlídnout ke kontextu vývoje osídlení okolí a úloze, kterou zde hrad sehrál.

Jak již bylo řečeno, první zmínka s predikátem de Schenberg je nevěrohodná (CDB II, 356 č. 347) a nemůžeme vyloučit pozdější sepsání listiny v oslavanském skriptoriu, kde nějakým způsobem dokázali získat pečeti osob, které potřebovali (Dušková 1948, 280—282). A. Sedláček (1902, 38) přitom pokládá pečeť Wolframa otce přivěšenou na této listině za nejstarší šlechtickou pečeť na Moravě. Nápisem Wolfrai Pincerne však stejně dobře může patřit Wolframu juniorovi. Příznačné je, že druhá nejstarší, Budiše z Náměště, též pochází z oslavanských listin. Z historických relací tedy vyplývá pro založení hradu datum ante quem, které představuje druhá zmínka v roce 1259, kdy se po hradě píše Wolfram syn (CDB IV, 417—422 č. 244).

Rod Schenků pocházel evidentně z Rakouska a podle erbu Wolframa, který je půlený s orlicí v horní a šachovnicí v dolní polovině, byl spřízněn s rodem z hradu Dobra nad řekou Kamp (Pilnáček 1930, 9). Členové rodu vystupují od roku 1186 a měli oblíbené příjmení Pincerna. Situaci však komplikuje skutečnost, že příjmení získali

asi až za Fridricha II. Bojovného, u jehož dvora vykonával Dietrich von Dobra úřad číšníka (Pongratz-Seebach 1971, 66). S tímto příjmením vystupuje před rokem 1240 i v letech šedesátých (Novotný 1928, 992; 1937, 362).

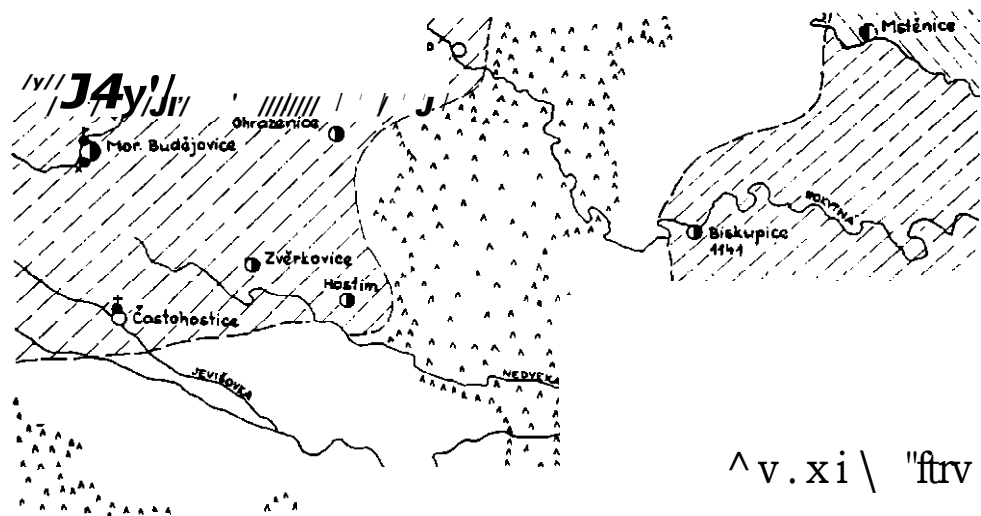
Podle všeho se zdá, že Wolfram otec přišel na Moravu již ve zralém věku a s dospělými syny. Starší byli Vilém a Lupold, kteří vstoupili do zeměpanských služeb, z mladších se Markvart věnoval duchovní dráze a Wolfram se pokusil zříditi rodové dominium. Bez účasti starších bratrů a jejich pozemkového vkladu, jehož nabyli výsluhou, by se to sotva podařilo.

Především získali část lesního komplexu severozápadně od Znojma. Z rozboru archeologických pramenů vyplývá, že do konce 9. století bylo osídlení Znojemska velmi ostře ohraničeno zalomenou linií Běhařovice -Plavec—Citonice a sídelní komora u vtoku Želetavky do Dyje byla od ní vzdálena téměř 20 km (Měřinský 1989, obr. 1). Do počátku 13. století můžeme na podkladě historických zpráv, místních jmen a hmotných památek předpokládat osídlení Jemnická, Moravskobudějovicka, západní části Vranovská a na bezprostředním Znojemsku posun hranice osídlení na linii Čížov, Kravsko, Vevčice (vše doloženo historicky) a dále Bojanovice a Sřelice (Podhorský Vildomec 1972, 136, 137). Neosídlen zůstával dále zalesněný transekt mezi Vevčicemi a Vranovem, kde obdrželi Schenkové půdu ke kolonizaci (obr. 3). O jejich působení svědčí především jméno Olbramkostela (Wolframskirchen), kde kolem roku 1230 založili kostel P. Marie. Z původní stavby se dochovala hmota lodí a západní věž s portálem v patře, jehož oblouk je podložen prostým rovným nadpražím. Z počátku byl farním, od roku 1263, kdy se uvádí probošt Alexius, bylo při něm až do roku 1526 světské probošství (CDB V, 554-556 č. 373; ZDB XXII (II), 187, č. 2, 3). Z pozdějších zápisů je zřejmý rozsah panství zahrnující časem zaniklé vsi Epice (lokátor Epo?), Šenkenberk (u hradu) a Vlkov (i zde může být zašifrováno jméno Wolfa či Wolframa) a zaniklé a obnovené Miličovice, Hostěradky a Žerůtky. Jak je vidět z posledních jmen, území nebylo zcela pusté, nebo participovali osídlenci z okolí (Hostěradice, Žerotice). Náznaky jisté dělby vlastnictví dokládá pozdější relace z roku 1301, v níž Děřich, biskup olomoucký potvrzuje obdarování Oslavan patronátem jakubovského kostela. Donátorkou byla kdysi Eufemie, vdova po Vilémovi Pincernovi z Olbramkostela (CDM V, 130 č. 125). Domněnku potvrzuje i oddělení Olbramkostela a většího dílu Žerůtek, jisté se zřízením probošství. Z toho a portálu kostelní věže (obr. 7), odkud byla přístupná tribuna, lze usuzovat na případnou existenci nějakého sídla západně od kostela, ať již současného s hradem, nebo jeho předchůdce. Sídla vázaná na kostel (Burgkirchenanlage) jsou v Rakousku zcela běžná (Kühnring, Prosteiberg v Zwettlu ad.; srov. Kuenringer 1981, 127).

Schenkové se však kolonizačně angažovali i na Jihlavsku. Šlo o území kolem Kostelce (něm. Wolframs) doložené listinou z roku 1233, již král Václav I. řeší spor mezi želivským klášteřem a Wolframovými syny (CDB III, 43—44 č. 43). Kostel sv. Kunhuty je přechodový s ústupkovým portálem s vloženým párem sloupků, římsovitě odděleným lomeným obloukem a plochým tympanonem. Portál je možno datovat do poloviny 13. století a stavba jím byla ukončena (Richter 1961, 35; Kudělka et al. 1982 1983, 82). Zbytek opevněného sídla situovaného přes řeku naproti kostelu je dochován v nečitelné podobě a prozatímne je datován na přelom 13. a 14. století (Plaček 1991, 151).

Určitý majetek měli Schenkové i v Jakobově. Svědčí o tom přítomnost kanovníka Konráda, jakubovského plebána na zmíněné problematice listině (CDB II, 356 č. 347), držba patronátních práv a příslušnost dílu Jakubova k Olbramkostelu ještě v roce 1526 (ZDB XXII (II), 187 č. 3). Jakobov Schenkové ovšem nezaložili, ale jejich dílem může být místní pozdně románský kostel sv. Jakuba.

Samotný hrad Šenkenberk se jednoznačně vymyká z domácí hradní produkce. Prvek štítové zdi, na Moravě zcela ojedinělý, je v Podunají obvyklý. Územím nejhoj-



X ^ 0% "

\XVX*

5 km

A \ W ^ W o f f e i \ \ \ \ \ X V
 ApiceO <ao> \ \ \ \ \ \ \ \ \ \

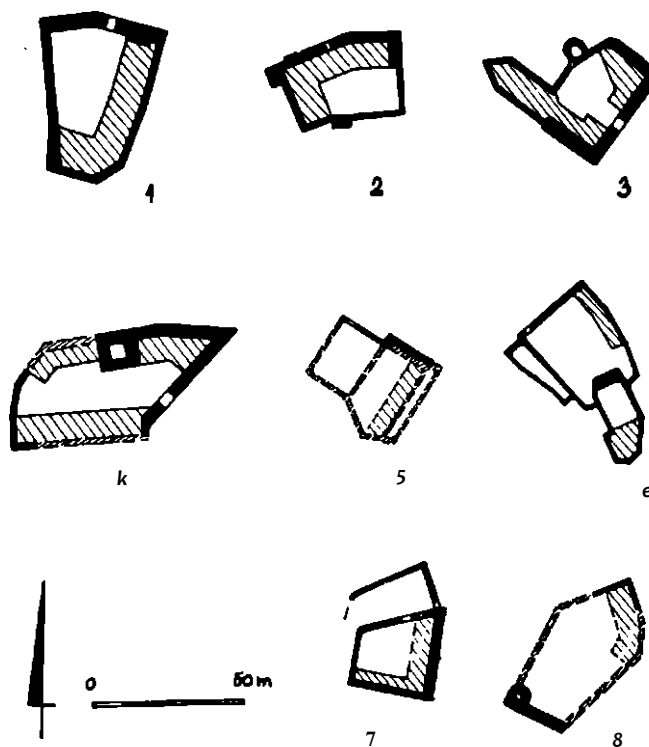
í < í 2 Jíš i » © 5 Cc 9? Ela C39 H10 On

Obr. 3. Mapa vývoje osídlení okolí Olbramkostela. 1—hrad 11.—13. stol., 2—rotunda, 3—karnér, 4—románský podélný kostel, 5—velkomoravské hradisko, 6—středohradištní nálezy, 7—mladohradištní nálezy, B—osídlení do středohradištního období, 9—postup osídlení do r. 1200, 10—dodnes zalesněné plochy na území kolonizovaném po r. 1200, 11—osada s datem 1. zmínky. Kresba M. Plaček.

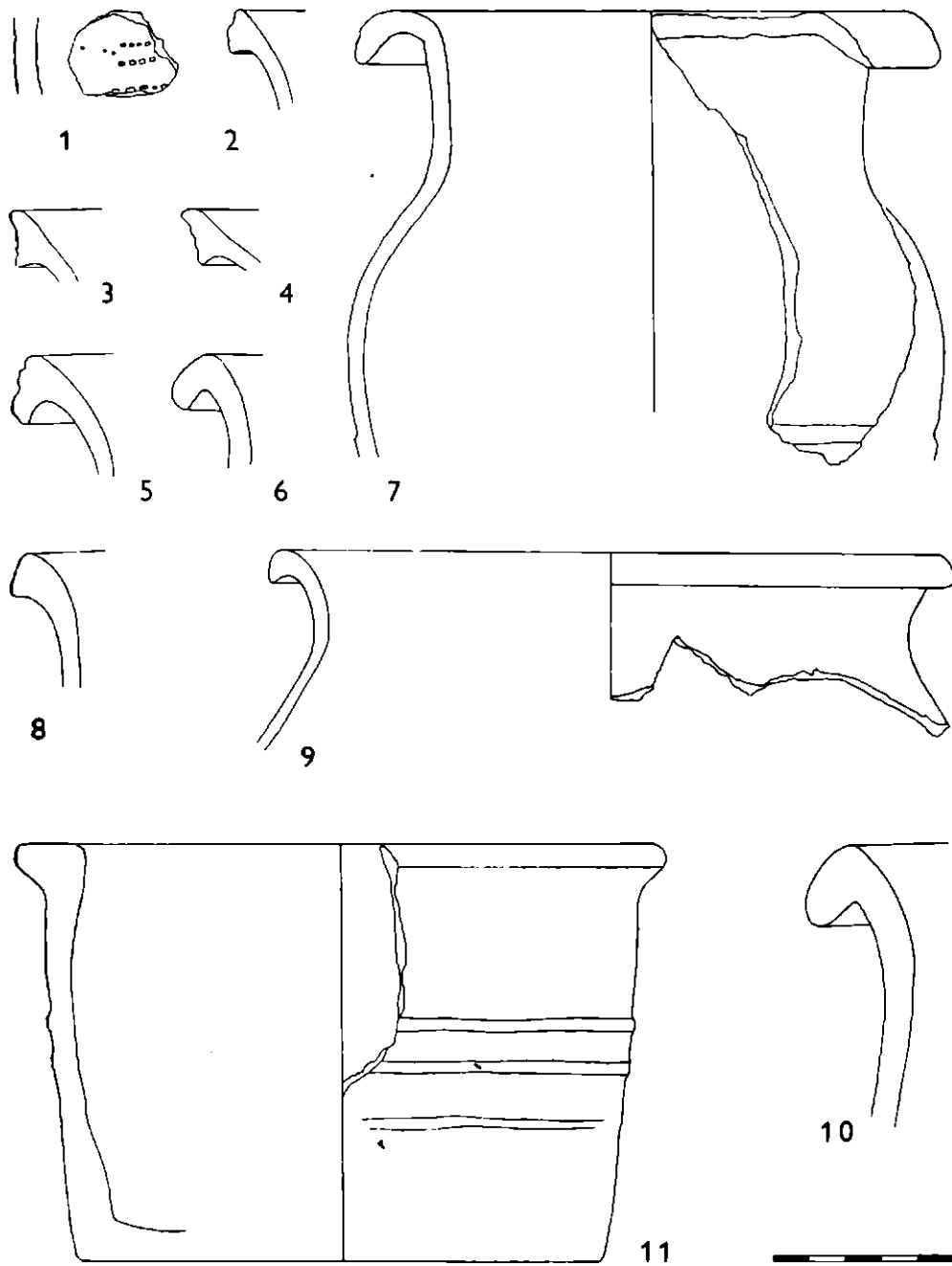
nějšího výskytu je jihozápadní Německo (Antonow 1977), kde se stýká oblast porýnská, v níž je často zed doplněna věží, nebo věžovitými nástavbami na koncích (Ehrenfels, Reichenberg) a podunajská sahající až do Rakous.

Jediným dalším exemplářem štítové zdi 13. stol. na Moravě jsou Střilky, jejichž domácí stavebník Smil měl vazby na rakouské země (Plaček—Procházka 1984). Z rakouských analogií je možno uvést Hohenegg (obr. 4:1) a Osterburg (obr. 4:2), které pocházejí z 2. poloviny 12. století a mají štítové zdi 4,5, respektive přes 3 m silné (Büttner 1973, 38, 46). Bližší našemu území je Senftenberg (obr. 4:4) se štítovou zdí zalomenou v ostrém úhlu (tl. 3 a 3,5 m) z konce 12. století, který však má na konci velkou hranolovou věž (Buchmann—Faßbinder 1990, 118). Poblíže rodového sídla pánů z Dobruhy stojí zřícenina hradu Grub (obr. 4:3) připomínaného roku 1237. Štítová zed 3,5 m silná chrání obdélný prostor hradu (25 x 37 m), ze tří stran, na čtvrté odvrácené od přístupové strany, stojí půlválcová, asi pozdější věž (Österreichische Kunsttopographie 1911, 409). Štítovou zed předpokládáme též u hradu Hohenwartsteinu nad Dyjí u vsi Thurefs (obr. 4:5) takřka na dohled od našich hranic, kde však nemáme k dispozici písemné zprávy o lokalitě. O tom, že se štítové zdi na hradech stavěly i ve 2. polovině 13. věku, svědčí hornorakouský Saxenegg (obr. 4:6) se štítem 4 m silným, který se připomíná roku 1297 (Griill 1968, 105). Pozoruhodným příkladem této stavební dispozice je též Liptov na Slovensku se štítovou zdí tl. 3,9 m založený v polovině 13. století (Hanuliak 1985, 129).

Soubor nálezů keramiky z prostoru hradu pochází jednak z velké části sond prováděných zde v souvislosti se stavebně historickým průzkumem lokality, a dále z povrchových sběrů, zejména na velkém předhradí. Vzhledem k novým nálezům z předhradí, jež bylo v posledním období narušeno při těžbě dřeva, bude materiál kompletně publikován v některém z příštích ročníků sborníků Jižní Morava a zde uvádíme pouze jeho předběžné vyhodnocení.



Obr. 4. Srovnávací tabulka hradů se štítovou zdí. 1 — Hohenegg, 2 — Osterburg, 3 — Grub, 4 — Senftenberg, 5 — Hohenwartstein, 6 — Saxenegg, 7 — Senkenberk, 8 — Střilky. Kresba M. Plaček.



Obr. 5. Senkenberk (okr. Znojmo), výběr nálezů keramiky ze sond a povrchového průřezu. Keramika z konce 1. pol. 13. až počátku 14. století (i. 1—5) a 14. až 1. pol. 15. století (i. 6—11). Kresby Z. Mefinský.

Lokalita byla osídlena již v době eneolitu, což dokládá zlomek okraje z období kultury nálevkovitých pohárů a silicitový úštěp. Ostatní nálezy pocházejí již z doby existence hradu. Pokud jde o sortiment hrnčířských výrobků, objevují se zde zlomky hrnců, hrnků, mís, džbánů, zásobnic a plochých či kotoučovitých i zvonovitých poklic. Z dalších artefaktů je v souboru zastoupena mazanice a vypálené charakteristické výmazy srubových konstrukcí, které svědčí o jejich přítomnosti v prostoru předhradí.

Okraje náležejí ve velké míře k ovaleným variantám, v souboru se objevují i střečovitě hraněné formy, okraje vně vyhnuté, zesílené a nálevkovitě seříznuté a svisle vytažené či římsovité typy, které dokládají dobu počátků existence hradu. Do tohoto období náleží i fragment výdutě zdobené jednoduchým radélkem provedeným dekorem drobných horizontálně kladených čtverečků a patrně i větší část silnostěnných zlomků vyrobených z tuhé hmoty. Z dalších druhů výzdoby se na výdutích objevují nejčastěji horizontální žlábků, ke staršímu horizontu 2. poloviny 13. až počátku 14. století náležejí i římsovité okraje zdobené na vnější svislé ploše žlábků či vlnicí. K mladšímu keramickému horizontu pak patří ucho nádoby zdobené pramačkáváním. Velká část dokladů keramiky je vyrobena z hmoty obsahující jako ostřivo písek, někdy i slídu a je tvrdě redukčně vypálena. Na dnech jsou většinou zjištělné stopy podsýpky.

Soubor keramiky z hradu Šenkenberka odpovídá svým charakterem řadě dalších jihomoravských souborů rámcově datovaných do období 2. poloviny 13. až 1. poloviny 15. století (srov. Unger 1984, 289—294). Namátkou jmenujme například kolekce z usedlosti na zaniklé středověké vsi Pfaffenschlag u Slavonie (Nekuda 1975, 92—134), hrádku i přilehlé zaniklé vesnice Koválov u Žabčic poblíž Pohořelic (Měřínský—Unger 1987; Unger 1989) i dalších lokalit. Počátky osídlení hradní ostrožny ještě před polovinou 13. století by mohly naznačovat poměrně hojně doklady zlomků keramiky vyrobené ještě z hmoty s bohatou příměsí tuhy a výskyt radélkem (obr. 5:1) zdobeného fragmentu (srov. Měřínský 1983, 97—101; Procházka 1991, 233—236, Polá-

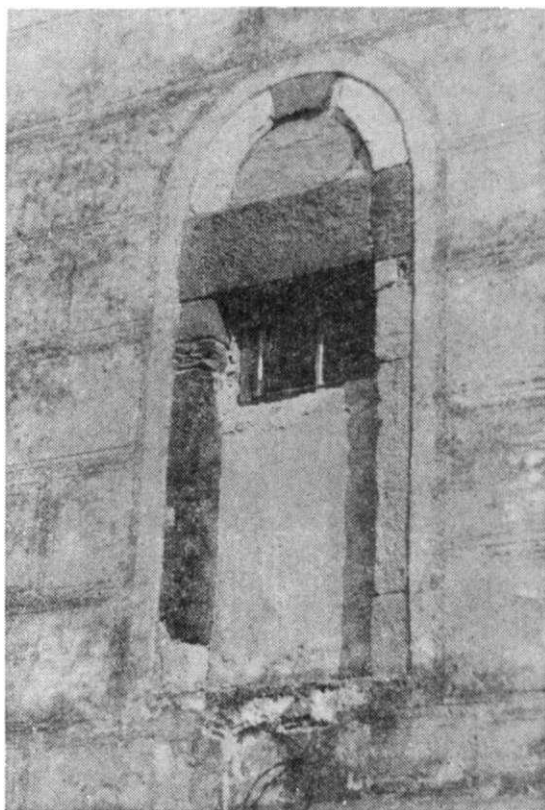


Obr. 6. Šenkenberk (okr. Znojmo), západní nároží vnitřního hradu. Foto M. Pláček.

ček 1989, 216). 2. polovině 13. až počátku 14. století patří střechovitě hraněné okraje zdobené vlnicí a žlábký (obr. 5:2, 5) jaké známe například ze zaniklého Koválova u Zabčic (srov. Měřínský—Unger 1987, tab. 30:1—2, 31:1, 3) či Řevušína poblíž Nové Vsi u Oslavan (Měřínský 1970, 34—35, obr. 6:5, 10; 7:6). Na základě celkové charakteristiky souboru keramiky ze Šenkenberka (např. obr. 5:6—11) lze usuzovat, že hrad musel zaniknout před polovinou 15. století.

V případě Šenkenberka je tedy na základě analýzy všech dostupných pramenů nepochybné, že inspiraci pro stavební dispozici svého hradu si Schenkové přinesli ze své staré vlasti. Jejich dílem jako stavebníků bylo nepochybně jádro hradu, jehož dochované zdivo z lomového kamene jeví zřetelnou snahu po řádkování a pravidelném vrstvení. Zdivo bočního předhradí je provedeno podstatně méně kvalitně, vstupní přihrádek je k předhradí přizděn na spáru. Ze všech uvedených skutečností a souvislostí můžeme předpokládat založení hradu před polovinou 13. století, výstavbu bočního zděného předhradí snad lze datovat do období přelomu 13. a 14. věku a boční vstupní přihrádek mohl vzniknout ve 2. polovině 14. století. Zánik hradu je datován archeologickým materiálem do období husitských válek, případně do doby feudálních rozbrojů před polovinou 15. století.

Přestože se Schenky přišly na Moravu i další osoby německého či rakouského původu, plebáni Konrád, Hildebrandt a snad i lokátor Epo, nebylo jejich kolonizační



Obr. 7. Olbramkostel (okr. Znojmo), románský portál v patře západního průčelí věže kostela. Foto M. Plaček.

úsilí orientováno jen do výše jmenovaných etnických oblastí a zdroje nových osadníků čerpaly do značné míry i z domácího prostředí. Můžeme také předpokládat poměrně rychlé zavedení emfyteuze (Hosák 1952, 143), lánové soustavy i dalších moderních prvků feudální organizace hospodářství. Významná byla i zakladatelská činnost Schenků. Připsat jim v námi sledované oblasti můžeme výstavbu tří kostelů a centra jejich moravského zboží — Šenkenberku, jež náleží k nejstarším šlechtickým hradům na Moravě. Jeho do jisté míry výjimečná dispozice patří k dokladům rakouských vlivů na naše hradní stavitelství (Plaček 1991a, 258). U Šenkenberka jde o přímý import, podobně jako v případě nejstaršího jádra hradu Bítova, jehož původ je ovšem zcela jiné provenience (Měřínský—Plaček 1989, 239—242).

Prameny a literatura

- ANTONOW, A., 1977: *Burgen des südwestdeutschen Raums im 13. und 14. Jahrhundert unter besonderer Berücksichtigung der Schildmauer*. Bühl/Baden.
- BUCHMANN, M. B. - FAßBINDER, B., 1990: *Burgen und Schlösser in NÖ. Zwischen Krems, Hartenstein und Jauerling*. St. Pölten—Wien.
- BÜTTNER, R., 1973: *Burgen und Schlösser. Dunkelsteiner Wald*. Wien.
- CDB: *Codex diplomaticus et epistolaris regni Bohemiae I*, Praha 1904—1907 (ed. G. Friedrich); II, Praha 1912 (ed. G. Friedrich); III, Praha 1942—1962 (ed. G. Friedrich et Z. Kristen); IV, Praha 1962—1965 (ed. J. Sebánek et S. Dušková); V, Praha 1974—1982 (ed. J. Sebánek et S. Dušková).
- CDM: *Codex diplomaticus et epistolaris Moraviae II, Olomucii 1839* (ed. A. Boczek); V, *Brunae 1850* (ed. J. Chytil); VI, *Brünn 1854* (ed. J. Chytil); VII, *Brünn 1858* (ed. Ritter v. Chlumec-ky); XIII, *Brünn 1897* (ed. V. Brandl).
- DRÁBEK, A. M., 1966: *Die Waisen*, *MIÖG LXXIV*, 292—332.
- DUŠKOVÁ, S., 1948: *Listiny rudíkovské*, *ČMatMor LXVIII*, 244—282.
- GRÜLL, G., 1968: *Burgen und Schlösser im Mühlviertel*. Wien.
- HANULIAK, V., 1985: *Historický vývoj hradu Liptov (Výsledky archeologického výskumu v rokoch 1976—1983)*, *Liptov 8*, 101—130.
- HOSÁK, L., 1936: *Příspěvky k starému rodopisu moravskému II. Erb tří lekninových lupenů*, *ČSPS XLIV*, 136—140.
- 1952: *Středověká kolonisace horního porčí Jihlavy*, *ČSPS LX*, 142—153.
- KALISTA, Z., 1940: *Vikart z Trnavy a Jan z Polné*, *Časopis rodopisné společnosti v Praze XII*, 73—77.
- KP: *Libri citationum et sententiarum* *Knihy pühonné a nálezové III, Brunae 1878—1880* (ed. V. Brandl).
- KREUZER, A., 1967: *Die Herren von Misslitz, Mährisch-schlesische Heimat*, 242 — 253.
- 1968: *Die Herren von Dürnholz, Mährisch-schlesische Heimat*, 81 — 90.
- KUDĚLKA, Z., et al. (KALINOVÁ, A.—KONEČNÝ, L.—SAMEK, B.), 1982—1983: *Výzkum románské architektury na Moravě III (K výzkumnému úkolu státního plánu VIII-08-05/01)*, *SPFFBU F 26-27*, 79—87.
- KUENRINGER, 1981: *Die Kuenringer. Das Werden des Landes Niederösterreich. Katalog des Niederösterreichischen Landesmuseum, Neue Folge, Nr. 110*. Wien.
- MĚŘÍNSKÝ, Z., 1970: *Zaniklá osada Řevušín u Nové Vsi (okr. Brno-venkov)*, *WM XXII*, 30—42.
- 1983: *Vztahy mezi Moravou a Balkánským poloostrovem v některých prvcích keramické produkce 9.—13. století*. In: *Mikulovská sympozia, XII. MS 1982. 1100 roků československo-bulharských vztahů*, 97 — 101. Praha.
- 1989: *K problematice osídlení Znojemska a Bítovska v předvelkomoravském a velkomoravském období*, *ČMMZ, Vědy společenské LXXIV*, 111—119.
- MĚŘÍNSKÝ, Z. — PLAČEK, M.: *K podobě nejstarší kamenné fáze hradu Bítova (okres Znojmo)*, *Castellologica Bohemica 1*, 229—244.
- MĚŘÍNSKÝ, Z.-UNGER, J., 1987: *Zaniklá ves Koválov u Žabčic (archeologické nálezy)*. *Sbírky Regionálního muzea v Mikulově. Mikulov*.
- NEKUDA, V., 1975: *Pfaffenschlag. Zaniklá středověká ves u Slavonie (Příspěvek k dějinám středověké vesnice)*. Brno.
- NOVOTNÝ, V., 1928: *České dějiny. Díl I., část III. Čechy královské za Přemysla I. a Václava I. (1197—1253)*. Praha.
- 1937: *České dějiny. Díl I., část 4. Rozmach české moci za Přemysla II. Otakara*. Praha.

- ÖSTERREICHISCHE KUNSTTOPOGRAPHIE 1911: Österreichische Kunsttopographie V, Horn. Wien.
- PILNÁČEK, J., 1930: Staromoravští rodové. Vídeň.
- PLAČEK, M., 1991: Hradý v povodí Jihlavy a Rokytne, W M XLIII, 145-157.
- 1991a: Vztahy mezi hradním stavitelstvím moravského a rakouského horního Podyjí. In: Mikulovská symposia, XX. MS 1990. Kulturně historické styky jižní Moravy, 247 -259. Mikulov—Brno.
- PLAČEK, M.— PROCHÁZKA, R., 1984: Hrad Střilky, AH 9, 167-177.
- PODBORSKÝ, V.-VILDOMEČ, V.: Pravěk Znojemska. Brno.
- POLÁČEK, L., 1989: Příspěvek k poznání počátků Moravských Budějovic, W M XLI, 205-221.
- PONGRATZ, W.-SEEBACH, G., 1971: Burgen und Schlösser. Litschau - Zwettl - Ottenschlag—Weitra. Wien.
- PROCHÁZKA, R., 1991: Brünner Keramik des 13. und der ersten Hälfte des 14. Jahrhundert und die Frage ihrer auswärtigen Beziehungen. In: Mikulovská symposia, XX. MS 1990, 233-246. Mikulov-Brno.
- RICHTER, V., 1961: Přečhodní stavby v údolí Jihlávky, VSV, oddíl věd společenských IV, 23-37.
- RICHTER, V. a kol. (KRSEK, I. - STEHLÍK, M.-ZEMEK, M.), 1971: Mikulov. Brno.
- SEDLÁČEK, A., 1902: Martina Koláře českomoravská heraldika I. Praha.
- 1914: Zbytky register králů římských a českých z let 1361—1480. Praha.
- ŠIMÁK, J. V., 1896: Vikart z Trnavy, ČSPS IV, 45-47.
- UNGER, J., 1984: Základní horizonty keramiky 12.- 15. stol. na soutoku Jihlavy a Svratky, okr. Břeclav, AR XXXVI, 288 - 296.
- 1989: Feudální sídlo z 13. století na zaniklé vsi Kovalov u Žabčic (archeologické nálezy). Sbírky Regionálního muzea v Mikulově. Mikulov.
- ZAORAL, P., 1978: Hrad Vranov a jeho zboží do začátku 15. století, JM 14, 86-95.
- ZDB: Moravské zemské desky, kraj brněnský (I. sv. Die Landtafel des Markgrathumes Mähren Brüner Cuda) I, Brünn 1856 (ed. P. Ritter v. Chlumecky, J. Chytil, C. Demuth, A. R. v. Wolfskron); II, Praha 1950 (ed. T. Kalina).
- ZEMEK, M., 1987: Sirotkové na jižní Moravě ve 13. století. In: Mikulovská symposia, XVI. MS 1986. Vývoj obydlí, sídlišť a sídlištní struktury na jižní Moravě, 197-212. Praha.

Zusammenfassung

Die Burg Senkenberk und ihre Aufgabe im Kolonisationsprozeß des Znaimer Gebietes

Die Ruine der Burg Senkenberk liegt 3 Km WNW von dem Dorf Olbramkostel (Wolframskirchen, Bez. Znaim) entfernt, am Ende einer kurzen Landzunge, die von einem Mäander des Plenkovicebaches gebildet wird.

Im Juli 1982 wurden in der Burg 9 Sonden angelegt und Feldbegehungen sowie geodätische Messungen durchgeführt. Der Burgkern hat die Form eines Trapezes. Das Ausmaß der nach dem Restmauerwerk rekonstruierten wahrscheinlichen Stirn- oder Schildmauer, die nach Osten gerichtet ist, beträgt 32 x 3,3 m, die Länge der 3 restlichen Mauern 29,5 m, 18,5 m und 31 m. Die Reste der Schildmauer sagen uns auch, daß es sich um eine Schildmauerburg handelt. Nördlich des Burgkernes befand sich eine Flankenvorburg. Die große Hauptvorburg (86 x 78 m) lag östlich des Burgkernes. Ein großer Graben von mehr als 20 m Breite und 3,5 m Tiefe trennte den Burgkern von der Vorburg. Am engsten Teil der Landzunge war ein weiterer, 9 m breiter und 1,5 m tiefer Graben.

Begründet wurde die Burg von der Adelsfamilie Schenk (Pincerna), die österreichischer Herkunft war. Diese Familie wird zum ersten Mal urkundlich am Ende des 1. Viertels des 13. Jahrhunderts in diesem Gebiet genannt. Die erste authentische urkundliche Erwähnung der Burg stammt aus der Zeit vor dem Jahre 1259. Die Adelsfamilie Schenk ist erst später, und zwar Ende des 1. Viertels des 13. Jahrhunderts nach Mähren gekommen, als sie in die Dienste des mährischen Markgrafen trat. Von dieser Zeit an baute sie ihre eigenständige Herrschaft aus, deren Kern ein Teil eines bisher unbesiedelten Waldkomplexes nordwestlich von Znaim war, den die Familie Schenk wahrscheinlich für ihre Dienste vom Markgrafen erhalten hatte. Hier hat sie auch später am Beginn des 2. Viertels des 13. Jahrhunderts das Marktdorf Olbramkostel (Wolframskirchen) gegründet, das der Kern ihrer Herrschaft und Güter wurde (Wüstungen der ehemaligen Dörfer Epice, Senkenberk, Vlkov und die Dörfer Milicovice, Hosterädky und Zerütky). Die nächste Kolonisation führte die Adelsfamilie Schenk im Iglauer Gebiet (Jihlava) durch (Kostelec/dtsch. Ortsname Wolframs).

Am Ende der 1. Hälfte des 13. Jahrhunderts gründete sie auch die Familienstammung Senkenberk.

Zum Dispositionsschema dieser Burg kann man Analogien im Südwesten Deutschlands

und in Österreich finden. Der Untergang dieser Burg ist nach dem archäologischen Material, hauptsächlich Keramik, in die Zeit der Husittenkriege oder in die unruhige Zeit nach diesen Kriegen vor Ende der 1. Hälfte des 15. Jahrhunderts zu datieren.

Abbildungen :

1. Senkenberk (Bez. Znaim), geodätische Vermessung der Bauteile der Burg mit Bezeichnungen der Sonden.
1 — Sonde, 2 — Burgkern aus der Zeit vor Ende der 1. Hälfte des 13. Jahrhunderts, 3 — Flankenvorburg, 4 — Eingangsbereich. Zeichnungen M. Placek.
2. Senkenberk (Bez. Znaim), Situation der gesamten Burg und Terrainskizze der großen Vorburg. Zeichnungen M. Placek.
3. Karte der Besiedlungsentwicklung der Umgebung Olbramkostel (Wolframskirchen, Bez. Znaim).
1 — Burg 11.— 13. Jahrhundert, 2 — Rotunde, 3 — Karner, 4 — romanische Kirche mit Langschiff, 5 — großmährischer Burgwall, 6 — mittelburgwallzeitliche Funde, 7 — jungburgwallzeitliche Funde, 8 — Besiedlung bis Mittelburgwallzeit, 9 — Erweiterung der Besiedlung bis zum Jahre 1200, 10 — heutige, bewaldete Fläche auf dem Gebiet, das nach 1200 kolonialisiert wurde, 11 — erste Erwähnung der Gemeinden in schriftlicher Quelle. Zeichnungen M. Placek.
4. Vergleichende Tafel von Schildmauerburgen.
1 — Hohenegg, 2 — Osterburg, 3 — Grub, 4 — Senftenberg, 5 — Hohenwartstein, 6 — Saxenegg, 7 — Senkenberk, 8 — Stfilky. Zeichnungen M. Placek.
5. Senkenberk (Bez. Znaim). Auswahl von Keramikfunden aus Sonden und Feldbegehungen aus Ende 1. Hälfte 13. Jahrhundert bis Anfang 14. Jahrhundert (Nr. 1 — 5) und 14. bis 1. Hälfte 15. Jahrhundert (Nr. 6 — 11). Zeichnungen Z. Mefinsky.
6. Senkenberk (Bez. Znaim), Westecke der Innenburg. Foto M. Placek.
7. Olbramkostel (Wolframskirchen, Bez. Znaim), romanisches Portal im Obergeschoß des Kirchenturmes. Foto M. Placek.

