

Anderle, Jan

Některé otázky vývoje Tepelského domu v Plzni

Archaeologia historica. 1993, vol. 18, iss. [1], pp. 263-273

Stable URL (handle): <https://hdl.handle.net/11222.digilib/140057>

Access Date: 20. 02. 2024

Version: 20220831

Terms of use: Digital Library of the Faculty of Arts, Masaryk University provides access to digitized documents strictly for personal use, unless otherwise specified.

Některé otázky vývoje Tepelského domu v Plzni

JAN ANDERLE

Dům čp. 114 v Plzni, Zbrojnické **ulici** č. 6, nazývaný někdy „Tepelský“, je z řady stránek zajímavou stavbou. Vnější nenápadný vzhled domu je zejména ovlivněn klasicistní přestavbou, v hlavním průčelí pak zásahem stavitele E. Klotze, který tu na konci 19. století provedl dosud poslední významnější úpravy. Zde se budeme věnovat otázkám, které se vztahují k přední části domu, jež v sobě chová doklady vývoje od 14. století.

Výtěžek z listinného materiálu, jak jej shromáždili ve svých historicky zaměřených pracích dvě generace plzeňských archivářů (J. Strnad, F. Macháček), je vzhledem ke starším stavebním dějinám objektu povýtce hubený.

Za nejstarší písemný doklad o domě je považována zpráva z roku 1407. Tehdy „dům při městské hradbě“ koupil Jakub Tarantl. Už v roce 1414 ho po něm dědil Bláha Tarantl. Roku 1432 dům získal bohatý kupec Andrlík z Nýrská (Strnad 1909, 62).

Delší dobu pak není o domě nic známo, až v roce 1505 vystupuje jako součást majetku Tepelského kláštera (odtud jeho pojmenování). Jako příslušenství domu je tehdy zmíněna fortna ke mlýnské strouze (Macháček 1923, 17). Onou fortnou patrně končila Zbrojnicka ulice.

Málo konkrétní Plachého zmínka (Strnad ed. 1883, 6), že „10. 6. 1507 vyšel oheň u kláštera bosáckého a tu devět domův vyhořelo“, zakládá možnost, že jedním z postižených byl i náš objekt sousedící s klášteřem. Snad to byly škody způsobené požárem, které vyvolaly rozsáhlou stavební činnost ještě v pozdně gotickém slohu, která dala přednímu domu v podstatě dnešní rozsah a která byla dovršena před rokem 1542.

Tehdy totiž město jednalo s tepelským opatem o přilehlé městské hradbě, která nemohla snést tíhu štítu domu. Obec se zavázala přispět na opravu vápnem a kame-nem (Macháček 1923, 18). Porucha hradby nepřekvapí, uvážíme-li, že ji působila tíha štítu mohutné budovy, kterou do podrobností, jež jdou až do umístění a velikosti oken, jak lze zjistit srovnáním se současným stavem, nakreslil 13. března 1602 Jan Willenberk na vedutě města (obr. 2, 3).

Na výstavnou patrovou budovu předního domu, jehož sedlová střecha souběžná hřebenem s ulicí, je omezena stupňovými panelovanými štíty, navazuje komplex staveb, které jsou řazené při městské hradbě do hloubky parcely.

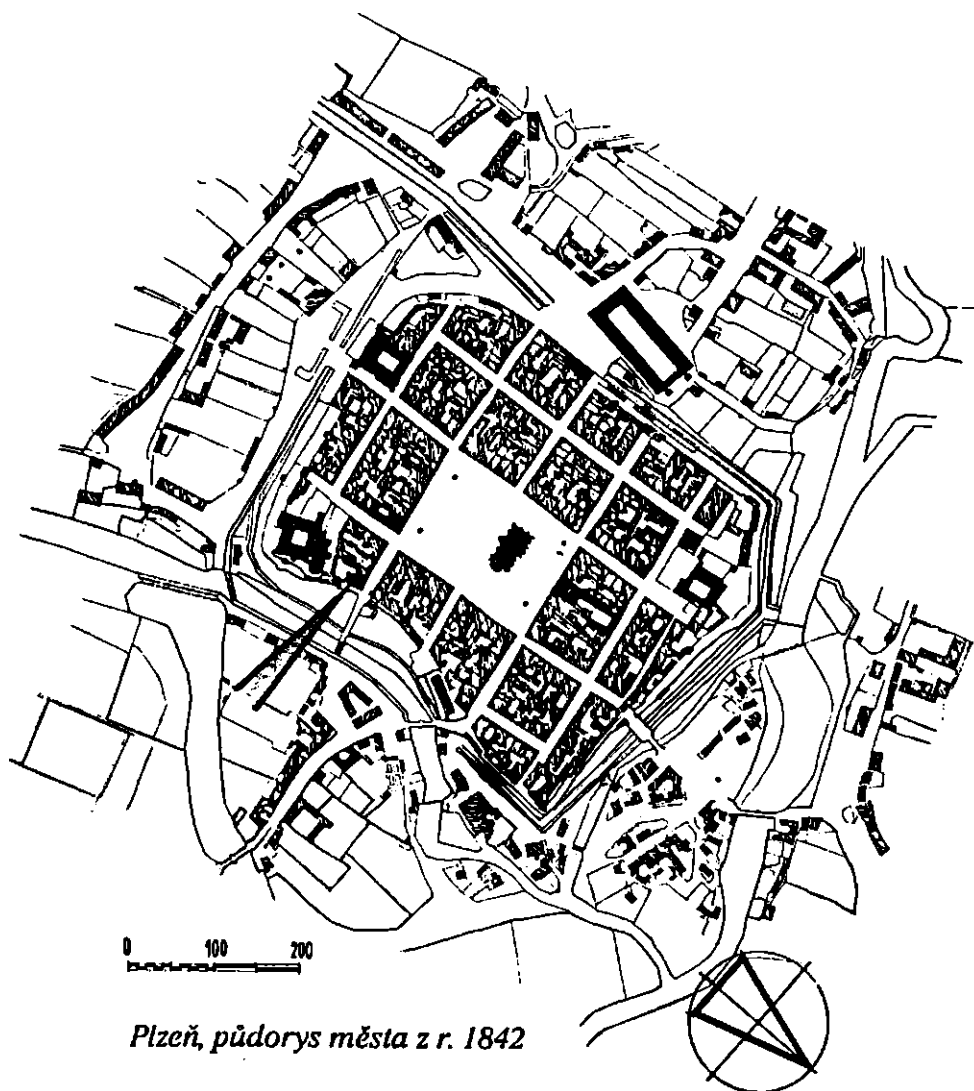
Přední dům je takto zobrazen ještě jednou, a to na votivním obraze sv. Václava s Plzní u nohou (v maj. ZČM v Plzni) z r. 1672. V poněkud schematizovaném pohledu na město v partii napravo od františkánského kostela opět vyniká objekt předního domu se stupňovými štíty (obr. 4).

Pozůstatky západního stupňového štítu byly zjištěné v r. 1990 po demolici sousedního domu (za upozornění děkuji arch. A. Macháčkově).

Historické zmínky ze 2. poloviny 16. století, které se k domu vztahují, nevypovídají nic podstatného o jeho stavební podobě. Teprve v roce 1631 při sporu o placení kontribuce odpovídá tepelský opat plzeňským, že není obci nic dlužen, protože „zpusťlého domu klášterního nijak neužívá“ (Macháček 1924, 62). Povahu onoho zpusťnutí

je obtížné přesněji stanovit, nicméně podstata předního domu zůstala zachovaná a případné škody nahradila raně barokní úprava. Písemné doklady o ní nejsou známy, v domě se však projevuje řadou kleneb, úprava exteriéru asi z té doby je částečně patrná na lidové malbě vzniklé po r. 1735, která v naivní stylizaci znázorňuje objekt, o němž soudím, že je totožný s Tepelským domem, jenž je vybaven bohatě pojednaným patrovým štítem s volutovými křídly (obr. 5), (originál ZČM v Plzni St. a. č. 931).

Tepelský klášter vlastnil dům až do josefských reforem, v nichž byl roku 1788 prodán správou státních statků Václavu a Anně Samrovým „i s fortanou, která k domu od nepaměti patří“ za 400 zl. konv. mince (Macháček 1923, 19). Ke stavební činnosti, která v 18. století ještě za tepelského panství v domě probíhala, nemáme písemné doklady.



Obr. 1. Půdorys Plzně z r. 1842 s označením polohy Tepelského domu.



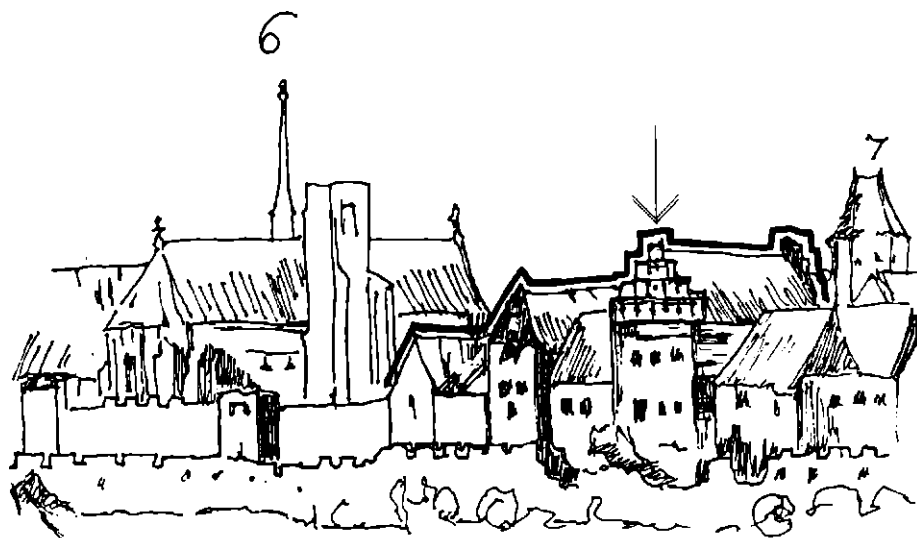
Obr. 2. J. Willenberk, Plzeň 1602. Vyznačen rozsah výřezu.

Poté, co jsme se seznámili s výběrem chudých písemných zpráv a naopak poměrně hojnými ikonografickými prameny, věnujme nyní pozornost samotné stavbě (obr. 6, 7).

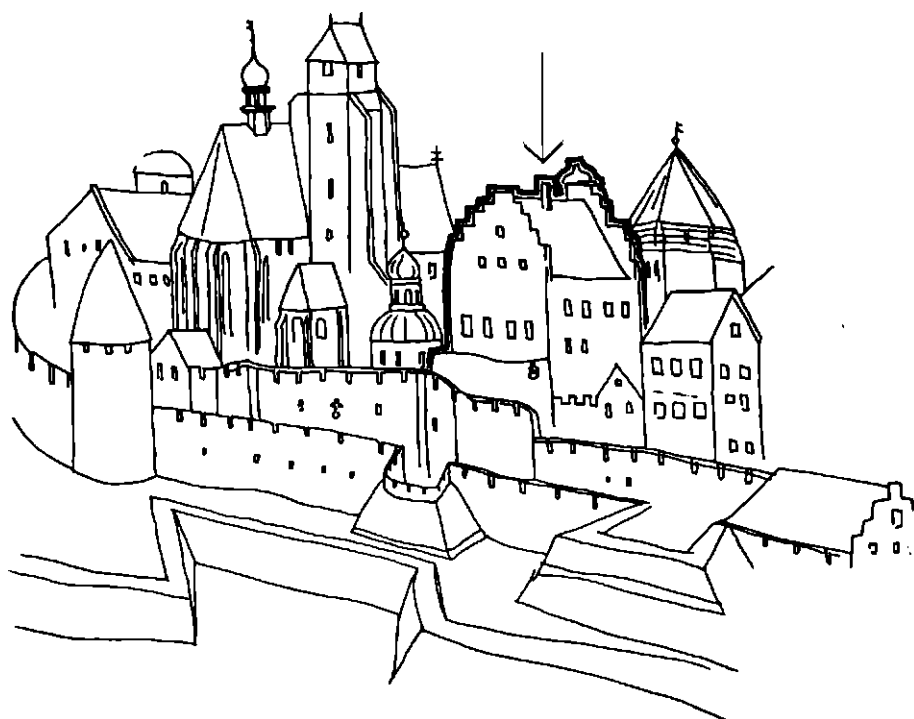
Dům je založený na parcele extrémní šíře 24 metrů, která delší stranou přiléhá k linii městské hradby. Při okrajích parcely se v suterénu rýsují dvě dvojdílná jádra orientovaná čelem k ulici. Západní jádro je delší než jádro přilehlé ke hradbě. Jeho zadní partii tvoří ve zdivu z větší části zachovaná vícepodlažní komorová část ze 14. stol. Zatímco v suterénu je dvojdílnost dispozice pro pozdně gotický stav jistá, nelze to s jistotou tvrdit o situaci, která předcházela vznik zahloubené přední části suterénu, při jejímž zřízení zanikly zjevné stopy staršího stavu. Analogie z plzeňských domů ukazují, že mohlo jít původně skutečně o dvojdílnou dispozici (srovnej Anderle 1992, 91–96). Stejně dobře však mohl být dům trojdílný. Mladší fáze dispozice přízemí patrně byla a v patře dosud je trojdílná. Datování tohoto uspořádání zatím nebylo možné zpřesnit, pravděpodobné je, že vzniklo až po zaklenutí přední části suterénu na začátku 16. století.

Dojdílná dispozice poněkud kratšího jádra při hradbě se zdá být nesporná. Současný stav této části domu, ale nedává možnost přesnější datace, protože ji silně poznamenaly mladší a novodobé zásahy. V přední části je patrný vývoj od suterénu s plochým stropem, který zřejmě rámcově spadá do 2. poloviny 15. století, k zaklenutí valenou klenbou, která částečně překryla okna v čele do ulice a již lze zařadit do prvních desetiletí století šestnáctého (odstraněna na konci 19. stol.). Zadní partie suterénu byla prohloubena na úroveň přední části asi až v 16. století.

Otázka, zda jádra nejprve náležela samostatným domům, což nelze při šíři parcely vyloučit, nebo se jedná od počátku o dům jeden, má pro vývoj objektu zásadní



Obr. 3. J. Willenberk, Plzeň 1602, výřez s detailem Tepelského domu.

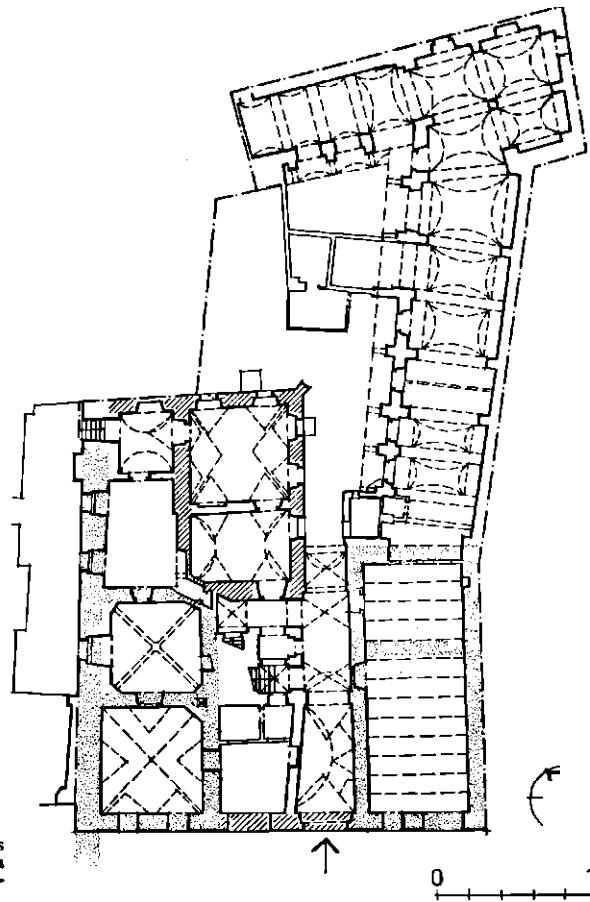
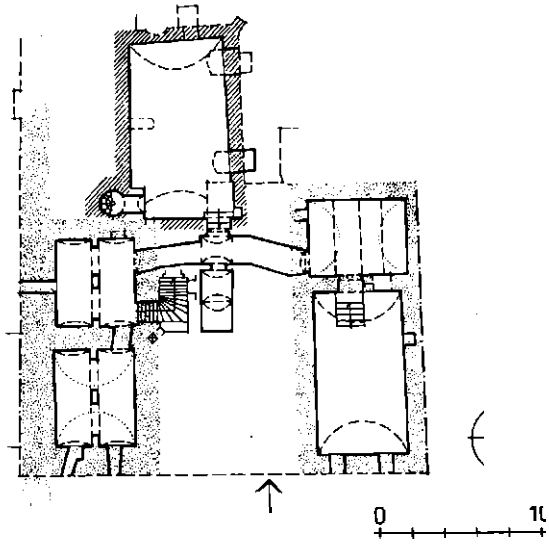


Obr. 4. Tepelský dům r. 1672, výřez z votivního obrazu.



Obr. 5. Tepelský dům (?) po r. 1735, výřez z lidové malby.

Obr. 6. Plzeň, dům čp. 114, půdorys suterénu. Tečkované jádra domu a linie hradby, čárkované pozdně gotická přístavba.

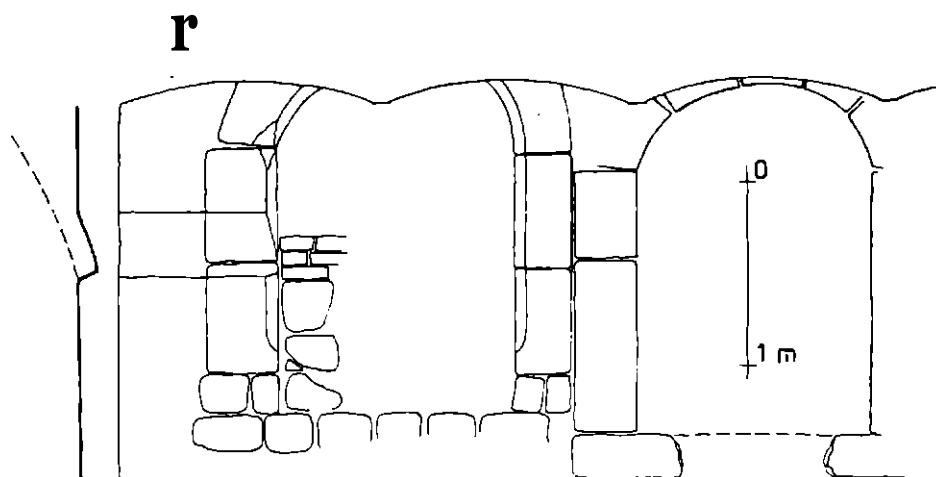


Obr. 7. Plzeň, dům čp. 114, půdorys přízemí. Tečkované jádra domu a linie hradby, čárkované pozdně gotická přístavba.

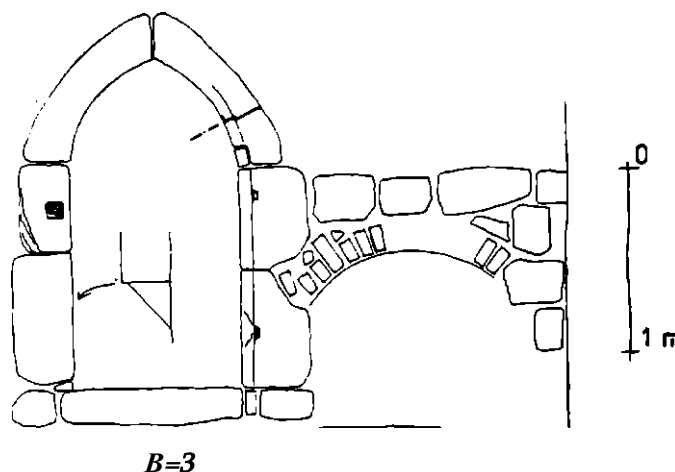
význam. Materiál, s nímž je mi pracovat, zatím ale nedává jednoznačnou odpověď. Rýsují se pouze určitá východiska, která budou shrnuta v závěru.

Nyní se ještě věnujme západnímu jádru objektu. Suterén jeho zadní komorové části byl původně zahlouben jen mírně (asi méně než 1 m) a tvořil plochostropé přízemí, v němž se zachoval zadržovaný vstup do přední části objektu opatřený portálem, jehož okosení je nad patkou oble ukončeno. Horní část archivolty není patrná, zřejmě však bylo završení portálu půlkruhové. Levá stojka portálu byla v 1. polovině 16. století přetřata drážkou pro založení klenby (odstraněna na konci 19. stol.) (obr. 8).

Vstup v portálu byl zadržán snad už před tímto zásahem, což možná souviselo s tím, že původně asi nezahlobená přední část dispozice, do které vstup směřoval, byla změněna na hluboko zapuštěný suterén. Ten měl plochý strop a dvě okénka v čele do ulice. Zaklenutí prostoru v prvních desetiletích 16. století, při němž byla částečně



Obr. 8. Plzeň, dům čp. 114, dnešní suterén komorové části západního jádra, pohled na severní stěnu.



Obr. 9. Plzeň, dům čp. 114, dnešní přízemí komorové části západního jádra, portál zrušeného vstupu.

překryta okénka v čele, znamenalo definitivní vyloučení starého vstupu z možnosti komunikace, a proto byl vedle něho zřízen nový vstup, osazený pak portálem bez profilace s oblým završením, které je dodatečně deformováno poslední novodobou přestavbou, při níž byla také zajištěna podchodná výška vylomením prahu portálu.

V dnešním přízemí komorové části, které bylo původně patrem, byl v letošním roce odhalen zazděný vstup do prostoru dnešního průjezdu. Ve vstupu je zároveň s vnitřním lícem osazen hrotitý portál s okosením ukončeným nad patkou šikmou ploškou tvaru rovnoramenného trojúhelníka (obr. 9). Portál lze zařadit do 14. století. Jeho poloha souvisí s výškou původní podlahy, ale jeho posunutí rubovou stranou do líce, jakož i nejisté sesazení s užitím cihel naznačuje, že jeho dnešní stav je výsledkem dodatečných zásahů. Špalety někdejšího vstupu byly na straně průjezdu pečlivě vyzděné z přesně tesaných kvádrů.

Ve stěně komory naproti portálu se nachází schránka ve zdi (obr. 10). Její poloha výškově odpovídá původním poměrům. Parapet schránky se nalézá asi 120 cm nad původní podlahou. Schránka je shodná s kostelními sanktuáři a měla bezpochyby i podobný účel — bezpečné uložení drobnějších cenností. Snaze o bezpečnost odpovídá zapuštění dvířek. Ta se nezachovala, pouze zbytky závěsů osazených v kameni. Zato můžeme s velkou mírou určitosti rekonstruovat zavírací mechanismus (obr. 10b). Umožňuje to zachovaný železný třmen, do něž se zasouvala západka, která byla proti nežádoucí manipulaci chráněna z boku uzavřením odvrácené strany třmenu železným štítkem. Jednalo se o podobný mechanismus, který je zobrazen na Ezechielově bráně v Krumlovském sborníku z 15. století (KNM, III B 10, publ. Spěvák 1986, 12).

S ohledem na přítomnost tohoto „trezoru“ lze uvažovat o zvláštním postavení dotyčné místnosti v organismu domu, a to v jeho fázi, která pravděpodobně náleží ještě čtrnáctému století.

Další zděné podlaží komorové části zahrnuje z větší části partii v dnešním prvním patře, kde zatím nebyly podmínky pro hlubší průzkum.

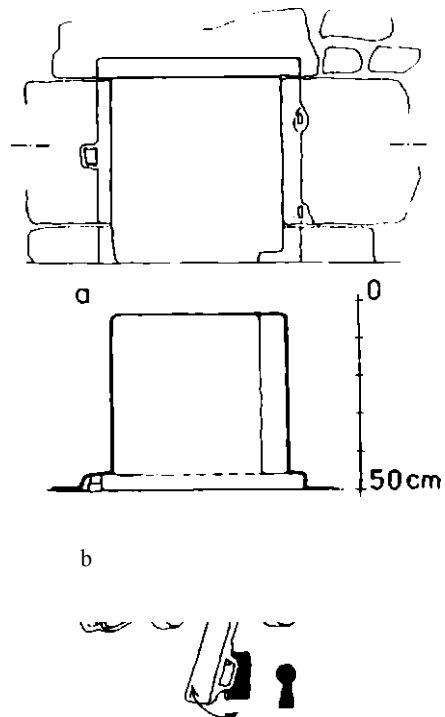
V prvních desetiletích 16. století, pravděpodobně krátce po nabytí domu a po požárech města, přistoupil. Tepelský klášter k rozsáhlé přestavbě. Spočívala především ve spojení obou dosud asi samostatných jader v šířkově orientovaný dům s rozsáhlou síní v přízemí, ze které při komorové části západního jádra pokračoval do dvora průjezd vymezený na protilehlé straně přístavbou velkého dvorního křídla, dosahujícího šířkou od průjezdu až po dotyk s hradbou.

Dispozice dvorního křídla má dvě části. Partie při hradbě zůstala z důvodu bezpečnosti a stability hradby nepodsklepena. Do jejího přízemí vede šikmo ze síně chodbička, uzavřená pozdním sedlovým portálem, který přispívá k datování této stavební etapy (obr. 11).

Vedle ústí chodbičky do dvorního křídla se nalézal vstup do šnekového schodiště, sestupujícího do suterénu západní části dvorního křídla. Pro vstup do šneku byla v hloubkové zdi ponechána nika. Pravou patu jejího záklenku nese okosená konzola, která stylově odpovídá zmíněnému portálu. Konstrukce točitého schodiště byla dřevěná.

Suterén, do něhož se takto sestupovalo, představuje rozlehlá valené klenutá místnost. Asi uprostřed délky její východní stěny se v klenbě nalézá pečlivě provedený otvor, který souvisí s kominem, umístěným v síle hloubkové zdi počínaje přízemím. Zdá se, že otvor sloužil k odvodu zplodin ohně, který v suterénu sloužil nějaké výrobě.

Přístavba dvorního křídla byla provedena s nadprůměrnou péčí. Spodní partie vnějších liců obvodových zdí jsou stavěné z tesaných kvádrů, z nichž je i subtilní opěrný pilíř zpevňující jihozápadní nároží. Precizně je také zpracovaná oblá nika v jižní stěně uzavřená konchou, která zřejmě usnadňovala přístup k předpokládané studni, jež se asi dostala do kolize s jižní zdí.



Obr. 10. Plzeň, dům čp. 114, dnešní přízemí komorové části západního Jádra, a — „trezor“ v západní stěně, b — rekonstrukce zavíracího mechanismu.

Obr. 11. Plzeň, dům čp. 114, sedlový portál vstupu ze síně v přízemí do východního traktu dvorního křídla. • A

Obr. 12. Plzeň, dům čp. 114, klenba v přízemí komorové části východního jádra, pohled do severozápadního koutu. — Kresby autora.

Většina otázek, které už dlouhou dobu podněcují zájem o Tepelský dům (srovnej Líbal 1972, 76) se točí kolem původu a stáří klenby v přízemí zadní komorové části východního jádra (obr. 12).

Půdorys místnosti je zkosením koutů upraven na nepravidelný oktogon. Ze zkosených koutů vychází hranolová žebra křížové klenby s hrotitými čely. Žebra se stýkají v kruhovém svorníku, do něhož je zasazen železný hák a jehož spodní hrana je mírně okosena. Svorník vystupuje z plochy klenby částečně i svou neopracovanou partií. Šikmo seříznuté patky žeber jsou tesané jako součásti pravidelných pískovcových kvádrů zasazených v lici zdi. Články žeber nemají vždy stejné rozměry a na jednotnou šíři musely být upravené maltou, přičemž se dá předpokládat, že se s takovou úpravou od počátku počítalo. V jednom spoji žebra se svorníkem byla zjištěna vložka z tvrdého dřeva. Ve vrcholové partii je klenba odlita ze šedobělavé vápenné malty proložené drobným lomovým pískovcem, prejzy a cihlami, spodní jihozápadní části kápí jsou zděné z cihel. Také v jižní a horní polovině západní stěny mají cihly převahu. K východu se místnost obrací velkým oknem, které zachytil už J. Willenberk. Nika okna má šikmé špalety a segmentový záklenek, jenž je výše než vrchol čela klenby, takže klenba překrývá světlost niky. Klenbu i stěny místnosti pokrývá pod vrstvami výmaleb hladká kletovaná omítka.

Klenba nemá v plzeňském prostředí analogie. Její architektura sváděla některé badatele k úvahám o předlokačním původu. Jádra domu ale v podstatě nevybočují z běžných plzeňských typů řadových domů, což vylučuje zmíněnou teorii.

Domnívám se, s odvoláním na výše uvedené provedení klenby a celé místnosti, dále pak na skladbu užitého materiálu a prostorovou souvislost s pozdně gotickou přestavbou domu (chodbička se sedlovým portálem), že klenba vznikla až v prvních desetiletích 16. století jako součást tehdejší přestavby. Je možné poukázat i na podobný výraz neprofilovaných oble završených portálků ze 16. století, které jsou v Plzni hojné, a těžkopádných hranolových žeber klenby. Zcela na okraj patří poznámka, že podobná klenba (jediné křížové pole) se nalézá v závěru severní kaple klášterního kostela P. Marie v Teplé. O jejím raně gotickém původu je, myslím, možné důvodně pochybovat.

Vraťme se ještě k otázce geneze Tepelského domu. Na parcele, která je dvojnásobkem obvyklých plzeňských městišť, nalézáme dvě jádra, která by mohla sama o sobě představovat samostatný dům. Tepelský dům, jak ho známe z Willenberkovy veduty, by pak vznikl za historicky nepodložených okolností spojením dvou dříve samostatných domů pravděpodobně ve 20. letech 16. století. Takovému výkladu nahrává výjimečná šíře parcely a přítomnost dvou jader.

Může však být právem vznesena námitka, že rozloha parcely mohla být ovlivněna polohou při hradbě a sousedstvím klášterního kostela, nebo jinou neznámou okolností. Z podrobnějšího studia částí domu také vyplývá, že starší stavební jevy lze nacházet spíše v západním jádře (neuvažuji onu problematickou klenbu), které také bylo poněkud větší než východní a možná mělo trojdílnou, bohatší dispozici, která bývá považována za schopnější svébytné existence než dispozice dvojdílná, i když některé plzeňské situace s tímto předpokladem nejsou v úplném souladu. Také existence místnosti s „trezorem“ v západním jádře dodává tomuto útvaru větší váhu. V souhrnu uvedených indicií pak může být na východní jádro pohlíženo jako na „subalterní“ objekt velkého domu „odstrčený“ k městské hradbě, což zpětně ubírá váhu možnosti, že by křížová klenba v jeho komorové části mohla pocházet z předlokačního či raného období města. Která z hypotéz nakonec dojde potvrzení, ukáže možná další výzkum. Osobně nyní dávám větší šance druhé možnosti.

Za cenné připomínky k problémům trojdílných dispozic děkuji J. Škabradovi.

Literatura

- ANDERLE, J., 1992: Dva plzeňské nárožní domy. AH 17/92. Brno.
LÍBAL, D. a kol., 1972: Plzeň, SHP jádra. SÚRPMO Praha.
MACHÁČEK, F., 1923: O staré Plzni I. Plzeň.
MACHÁČEK, F., 1924: Plzeň za války třicetileté. Sborník městského historického musea VIII/1923. Plzeň.
SPĚVÁČEK, J., 1986: Václav IV. Praha.
STRNAD, J. (ed) 1883: M. Šimona Plachého z Třebnice Paměti Plzeňské. Plzeň.
STRNAD, J., 1909: Nejstarší mistopis Plzně do válek husitských. Plzeň.

Zusammenfassung

Einige Fragen der Entwicklung des Tepelsky-Hauses in Pilsen

Das Tepelsky-Haus in Pilsen Nr. 114, in der Zbrojnicka-Gasse 6, gehört zu den ausdehntesten Häusern der Stadt (Abb. 1). Dieser Artikel beschäftigt sich vor allem mit den Fragen, die mit der Entstehung des Hauses verbunden sind. In diesem Zusammenhang verdienen besondere Aufmerksamkeit die Baumerkmale in seinem ältesten Teil in der Vorderfront des Hauses.

Der alte-Zustand des Hauses ist gut auf den alten Abbildungen dokumentiert (Abb. 2—5). In den historischen Quellen ist zum erstenmal im Jahr 1407, resp. 1432 erwähnt. Die größte Bautätigkeit geschah im 16. Jhd, wenn das Haus dem Kloster in Tepla gehört hat.

Die Grundelemente für die Hausentwicklung bilden zwei Hauskerne. Ein von ihnen ist zweiseitig und liegt der Stadtmauer an. Der zweite Kern des Hauses war sehr wahrscheinlich dreiteilig und steht auf dem westlichen Teil einer außerordentlich breiten Parzelle. Der älteste Teil des westlichen Kerns ist die hintere Kammer aus dem 14. Jhd. Im 2. Obergeschoß war ein Raum mit einem Sicherheitskasten. Die Entwicklung der Vorderseite kann man seit der Zeit verfolgen, wann ein Souterain mit zwei Fenstern in die Gasse entstanden ist. In diesem Raum war eine hölzerne Flachdecke, vielleicht aus der 2. Hälfte des 15. Jhdts.

Ähnliche Entwicklung ist auch im zweiten, östlichen Kern des Hause verlaufen. Die Kreuzgewölbe im Kammerteil dieses Hauses entspricht nicht durch ihre Fabrikation der frühen Datation mancher Forscher. Man muß an den spätgotischen Umbau denken, der am Anfang des 16. Jhdts durchgeführt wurde. Und in diese Zeit datiert der Verfasser die Entstehung der Gewölbe. Dieser Umbau hat beide Kerne in ein Haus verbunden.

In der Genese des Tepelsky-Hauses sind zwei Hypothesen. Auf der Parzelle, die zweimal so breit ist als die gewöhnliche Hausparzellen, befinden sich zwei Hauskerne, die zwei ursprünglich selbständige Häuser vorstellen könnten. Das Tepelsky-Haus könnte also aus zwei selbständigen Häusern sehr wahrscheinlich in den 20. Jahren des 16. Jhdts entstehen. Dafür spricht die Breite der Hausparzelle und auch zwei Hauskerne.

Die Breite der Hausparzelle könnte auch so entstehen, daß das Haus bei der Stadtmauer lag und auch in der Nachbarkeit der Klosterkirche. Die älteren Baumerkmale befinden sich im westlichen Kern des Hauses und auch der Raum mit einem Sicherheitskasten war in diesem Hauskern. Der Verfasser neigt zur zweiten Möglichkeit.

Abbildungen:

1. Grundriß der Stadt Pilsen aus dem Jahr 1842 mit der Bezeichnung des Tepelsky-Hauses.
2. J. Willenberg, Pilsen 1602.
3. J. Willenberg, Pilsen 1602 mit einem Detail des Tepelsky-Hauses.
4. Das Tepelsky-Haus aus dem Jahr 1672. Ausschnitt aus einem Motivbild.
5. Das Tepelsky-Haus nach dem Jahr 1735. Ausschnitt aus einer Volksgemälde.
6. Pilsen. Haus Nr. 114. Grundriß des Souterains. Hauskerne und Stadtmauer sind mit Punkten, der spätgotische Zubau mit Strichen bezeichnet.
7. Pilsen, Haus Nr. 114. Grundriß des Ergdeschosses. Punkte und Striche wie bei Abb. 6.
8. Pilsen, Haus Nr. 114. Der heutige Zustand des Souterains im Kammerteil an der westlichen Seite. Ansicht auf die Nordwand.
9. Pilsen, Haus Nr. 114. Der heutige Ergdeschoß des Kammerteils im westlichen Kern. Portal aus dem zerstörten Eingang.
10. Pilsen, Haus Nr. 114. Der heutige Ergdeschoß des Kammerteils im westlichen Kern, a — „Tresor“, b — eine Rekonstruktion des Verschlusmechanismus.
11. Pilsen, Haus Nr. 114. Ein Sattelportal aus dem Flur im Ergdeschoß in den Osttrakt des Hofflügels.
12. Pilsen, Haus Nr. 114. Gewölbe im Ergdeschoß des Kammerteils im Ostkem. Ansicht in die NW-Ecke.

