

Bažantová, Nina; Bravermanová, Milena; Koblrová, Jana; Samohýlova, Alena; Wasserbauer, Richard

**Textilie z hrobu Rudolfa I., českého krále, zv. Kaše : Předběžný průzkum**

*Archaeologia historica*. 1993, vol. 18, iss. [1], pp. 359-375

Stable URL (handle): <https://hdl.handle.net/11222.digilib/140063>

Access Date: 16. 02. 2024

Version: 20220831

Terms of use: Digital Library of the Faculty of Arts, Masaryk University provides access to digitized documents strictly for personal use, unless otherwise specified.

# Textilie z hrobu Rudolfa I., českého krále, zv. Kaše

Předběžný průzkum

NINA BAŽANTOVÁ, MILENA BRAVERMANOVÁ, JANA KOBRLOVÁ,  
ALENA SAMOHÝLOVÁ, RICHARD WASSERBAUER

## Historický úvod

Dne 2. prosince 1991 byla otevřena nízká kamenná tumba, nalézající se v královské hrobce v katedrále sv. Víta v zadní řadě vedle sarkofágu s ostatky Marie Amálie, vévodkyně Parmské. Z hrobu byla vyzvednuta rakev s následujícím označením: „Rudolf, král český, toho jména první, narozen 1284, zemřel 1307 a jeho strýc Rudolf, vévoda rakouský, toho jména druhý, narozen 1258, zemřel 1290. Eleonora, dcera Maxmiliána II., narozena 1568, zemřela 1580.“ Tato akce byla provedena za přítomnosti komise, v níž byli zastoupeni R. Čihák, J. Ramba, F. Kotalík, E. Vlček a pracovníci odboru památkové péče Kanceláře prezidenta ČSFR v čele s jeho vedoucím P. Chotěborem, v rámci dlouhodobého programu průzkumu a konzervace pozůstatků historických osobností, který se na Pražském hradě provádí od roku 1955.

Kosterní pozůstatky Rudolfa, rakouského vévody, a Rudolfa I., českého krále, byly obaleny společně s několika napohled staršími kusy látek a zbytky dřev do béžového hedvábí a brokátu a uloženy v oddělené přihrádce rakve u nápisové strany. Ke kosterním pozůstatkům Eleonory, dcery Maxmiliána II., zabaleným opět v béžovém hedvábí a brokátu, byly připojeny zbytky staršího textilu a růžence. Na lebce arcikněžny se dochovaly pozůstatky čelenky. Celý nález převzal E. Vlček, který byl, tak jako i při předešlých antropologicko-lékařských průzkumech historických osobností, pověřen touto činností. O týden později byl jedné z autorek, pracovníci odboru památkové péče M. Bravermanové, předán balíček obsahující textilní nálezy již bez kosterních pozůstatků. Vzhledem k tomu, že byly od textilu odděleny bez přítomnosti restaurátora nebo jiného pracovníka zabývajícího se průzkumem textilu, přesný způsob uložení je bohužel dokumentován pouze na fotografiích ze dne 2. prosince 1991 (obr. 1, 2).

Dne 11. května 1992 opět za přítomnosti komise byly do zmíněné kovové rakve uloženy kosterní pozůstatky Rudolfa I., českého krále a Eleonory, dcery Maxmiliána II., spuštěny do příslušného hrobu v královské hrobce a uzavřeny kamennou deskou. Na závěr antropologicko-lékařského výzkumu bylo E. Vlčkem sděleno, že kosterní pozůstatky rakouského vévody Rudolfa (†1290) se nedochovaly, což obsahuje i „Protokol o opětovném uložení kosterních pozůstatků českého krále Rudolfa I. a arcikněžny Eleonory, dcery Maxmiliána II.“ a podrobná „Zpráva o antropologickém lékařském průzkumu pozůstatků českého krále Rudolfa I. a arcikněžny Eleonory“, kterou bude autor publikovat samostatně. Nyní je společně s protokolem uložena v odboru památkové péče Kanceláře prezidenta ČSFR.

Již při prvním ohledání zmíněných textilních nálezů v odboru památkové péče Kanceláře prezidenta ČSFR se ukázalo, že se jedná o mimořádně vzácné a staré uměleckohistorické památky. Tato skutečnost byla patrna zejména poté, co jsme si připomněli význam a data úmrtí zmíněných osob, které byly v uvedených oděvech pohřbeny, nebo kterým byly látky do hrobů přidány. Textilie se dochovaly ve velmi špatném stavu a proto bylo třeba urychleně zaujmout stanovisko, jakým způsobem se bude tento mimořádně cenný nález konzervovat a restaurovat. Vzhledem k tomu,



**Obr. 1. Textilie z hrobu Rudolfa I. Habsburského, českého krále. Stav po vyjmutí z hrobu. Foto J. Kopřiva.**



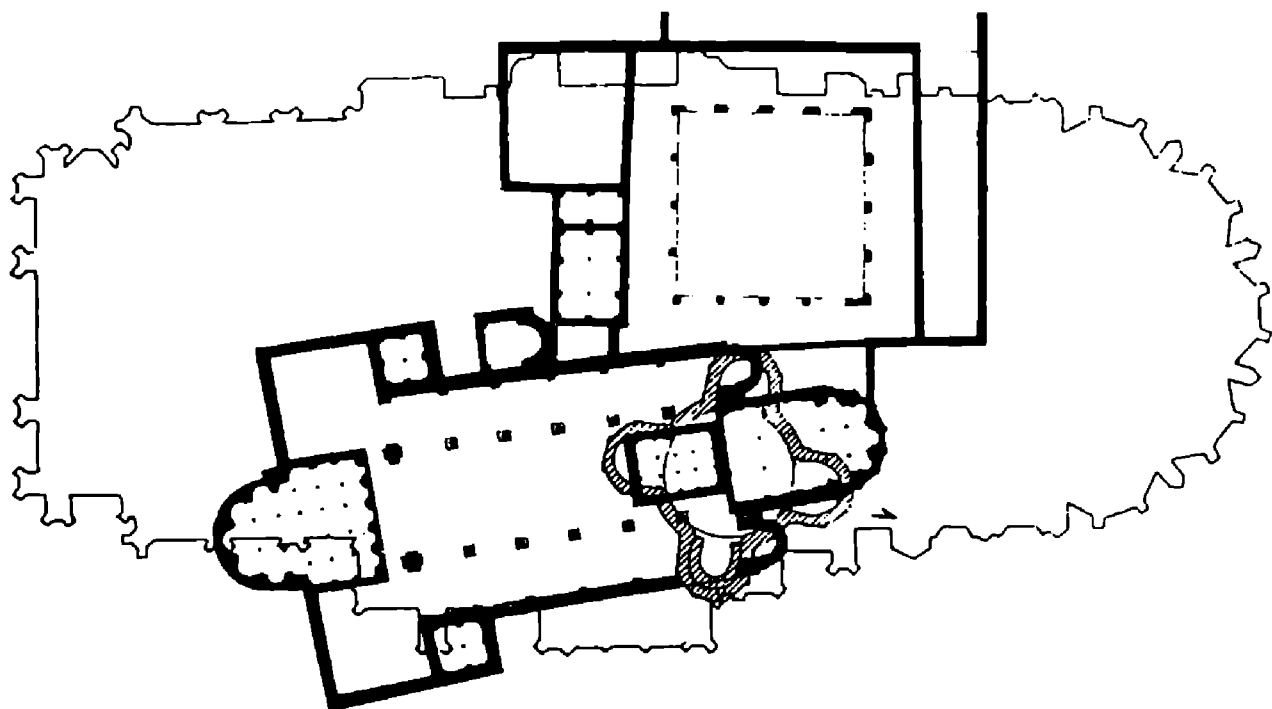
**Obr. 2. Textilie a kosterní pozůstatky arcikněžny Eleonory, dcery Maxmiliána II. Stav po vyjmutí z hrobu. Foto J. Kopřiva.**

že na území ČSFR neexistuje v současné době, až na naprosté výjimky, natolik zkušený restaurátor, který by se věnoval restaurování hrobového textilu, ani dosud neexistuje vhodně vybavená restaurátorská díla, rozhodla se Kancelář prezidenta ČSFR požádat o spolupráci jedno z nejvýznamnějších textilních restaurátorských pracovišť v Abeggu-Stiftung ve Švýcarsku, které velmi ochotně, tak jako i v případě restaurování dalmatiky Václava IV. z královské hrobky v katedrále sv. Víta, vyšlo vstříc. Celý nález byl převezen v listopadu 1992. Při předání textilií byla tato předběžná zpráva pracovníkům v Abeggu-Stiftung poskytnuta, neboť obsahuje informace, které uvedené pracoviště pro provedení restaurátorského zásahu potřebuje mít k dispozici. Zároveň jsme si však vědomi, že bez restaurátorského zásahu a jím získaných vědomostí nelze zatím kvalifikovaně provést interpretaci celého nálezu. Na té se musejí podílet i pracovníci restaurátorského centra v Abeggu-Stiftung.

Zmíněné kosterní pozůstatky Eleonory a Rudolfů se nalézaly ve sběrné rakvi od roku 1935, do té doby byly uloženy odděleně. Hrob arcikněžny Eleonory se nalézal hned od její smrti v roce 1580 v královské hrobce, původně velmi krátce v hrobce uprostřed kněžského chóru, vzápětí na to v nově zřízené královské hrobce pod mramorovým mausoleem, zhotoveným roku 1564 Alexandrem Colinem a dokončeným nákladem císaře Rudolfa II. v roce 1589 (Hilbert, K., Matiegka, J., Podlaha, A., 1935, 241–257). Shrnutí všech dostupných zpráv o místu uložení pozůstatků arcikněžny bude předmětem samostatného článku. Celému nálezu bylo přiřazeno inventurní číslo PHA49.

Pozůstatky Rudolfa Habsburského, rakouského vévody a syna císaře Rudolfa I. Habsburského a Rudolfa I. Habsburského, českého krále, syna císaře Albrechta I. a synovce výše zmíněného, byly náhodně objeveny v kapli sv. Šimona a Judy, jinak též sv. Silvestra nebo sv. Kříže, dne 24. června 1870, jak se o tom zmiňuje zpráva Jednoty pro dostavbu katedrály sv. Víta (Archiv Pražského hradu, 1874, 53). Vedle této stručné zprávy však máme k dispozici daleko podrobnější popis nálezových okolností, uveřejněný v časopise Světozor v roce 1870 (Baum, A., 1870, 201–202). Zde se praví, že v uvedeném roce byly v kapli těsně při jižní stěně pod dlaždicemi nalezeny dva vyzděné a příčkou oddělené hroby s bedničkami z měkkého dřeva. Za účasti svolané komise byly bedničky otevřeny a nálezy prohlédnuty. V bedničce blíže západní stěně kaple byl nalezen železný meč, zbytky kůže a podlouhlá olověná autentika s nápisem: „Rudolphus Austrie et Boemie dux, filius Rudolphi regis romanorum“. Jinak byla zmíněná bednička prázdná. Meč je nyní uložen v odboru památkové péče Kanceláře prezidenta ČSFR, okolnosti jeho nálezu popsala M. Kostílková (Kostílková, M., 1987, 1–5). Pro nás v tomto případě zajímavější nález byl dochován v druhé bedničce — kosterní pozůstatky, zbytky kůže, hřeby z rakve, tabulka s nápisem: „Rudolphus Boemie dux, filius Alberti, regis romanorum, dictus cassye“ a pohřební stříbrné a zlacené insignie — koruna, žezlo a jablko, které jsou nyní uloženy ve fondu Klenotnice (Dvorský, J., Janáček, J., Homolka, J., Krása, J. Kuthan, J., Zemlička, J., 1982, 152). Především však větší množství textilu, do něhož byly kosterní pozůstatky zabaleny. A. Baum (Baum, A., 1870, 202) je popisuje takto: „... Látky hedvábné z roucha, v které mrtvola zahalena byla. Látky, ovšem že zetlelé, jsou troje. Lehká hedvábná látka, někdy bílá, nyní stářím a vlhkem zhnědlá, sloužila nepochybně za rubáš neb spodní šat, důkazem toho je šité lemování a jak ze zbytku poznati jest stříh některých částí do klínu. Látka hrubší jednobarevná, nepochybně původně též bílá, objevila se co zbytek polštáře, jak ze šití jedné užší a jedné širší strany viděti jest. Látka těžká, barvy purpurové, zlatem protkaná, dle množství zachované látky souditi lze, že jí byla celá mrtvola přikryta. Šití neb nějaký stříh nebyl u této látky pozorovati. Vzorek tkaní svědčí, že látka je práce italská...“

Výše zmíněný popis nalezených textilií zcela odpovídá, až na zbytky vínového, o mnoho mladšího damašku, který byl pravděpodobně vložen do hrobu v roce 1872



Obr. 3. Půdorys románské baziliky a gotické katedrály sv. Víta na Pražském hradě. Hrob Rudolfů označen číslem 1. Kresba P. Chotěbor.

při jeho opětovném uložení v kapli sv. Šimona a Judy (Archiv Pražského hradu 1874, 53), nyní nalezeným textiliím (viz níže uvedený popis). V současné době lze tedy říci, že podle zprávy A. Bauma (Baum, A., 1870, 201–202), ve které se výslovně hovoří pouze o textilním nálezu v rakvi Rudolfa I., českého krále, i podle „Protokolu o opětovném uložení kosterních pozůstatků českého krále Rudolfa I. a arcikněžny Eleonory, dcery Maxmiliána II.“ a „Zprávy o antropologickém lékařském průzkumu pozůstatků českého krále Rudolfa I. a arcikněžny Eleonory“, kde je výslovně řečeno, že kosterní pozůstatky rakouského vévody Rudolfa se nedochovaly, lze nyní nalezený textil přisoudit pouze českému králi Rudolfovi I. Nelze však vyloučit objevení nových skutečností v průběhu restaurování v Abeggu-Stiftung. Přesto, i když pozůstatky obou mužů ležely ve společné rakvi a roky úmrtí obou Rudolfů nejsou od sebe příliš vzdáleny, stěží lze jakýkoliv fragment středověkého textilu s určitostí přisoudit rakouskému vévodovi Rudolfovi.

Rudolf Habsburský zemřel 3. července 1307 při obléhání Horažďovic na vojenské výpravě proti českým pánům. Za českého krále byl zvolený dne 16. října 1306, v tento den přijal i přísežný hold českého panstva a oženil se se sedmnáctiletou Alžbětou Rejčkou, vdovou po Václavu II. (Šusta, A., 1917, 478). Rudolf I. nebyl příliš oblíbeným panovníkem, v živé paměti bylo ještě jeho působení v čele kumánského vojska v Čechách a ani nebyla zapomenuta role jeho děda, římského krále Rudolfa I. Habsburského, na Moravském poli. Avšak vzhledem ke skutečnosti, že volba druhého kandidáta na uprázdněný český trůn, Jindřicha Korutanského, manžela dcery Václava II. Anny, by znamenala nové útoky krále Albrechta, daly Čechy přednost Rudolfovi (Šusta A., 1917, 470).

Střízlivý a ukázněný panovník neměl lehkou úlohu. Jeho snaha o likvidaci dluhů, která se projevovala šetrností a skromným životem, byla současníky klasifikována jako lakota. Přezdívku „Kaše“ získal díky střídavému stravování, záliba v tomto typu jídla vyvolala úvahy o jeho chatrném zdraví (Rýmovaná kronika česká, 1882, 209). Z úsporných důvodů odkládal král také korunovační slavnost (Šusta A., 1917, 484).

Své uznání v západních Čechách si Rudolf musel dokonce vymáhat válečnou výpravou. Z jejího úspěchu se však dlouho neradoval. Před Horažďovicemi těžce

onemocněl, s největší pravděpodobností úplavicí. Králova nemoc velmi rychle dosáhla kritického stadia. Narychlo přivolání cisterciáckí opatř Konrád a Heidenreich mohli už pouze promluvit s umírajícím jen několik vět. Jeho poslední myšlenky patřily manželce, které znásobil vdovský důchod. Krále Rudolfa pak pohřbil zbraslavský opat Konrád do hrobky uprostřed chrámu sv. Víta na Pražském hradě (Petra Žitavského kronika Zbraslavská, 1884, 111) a do hrobu mu přidal stříbrné, pozlacené pohřební insignie.

Zprávy o samotném hrobu máme velmi skromné. První z nich je z 15. 9. 1313 (Archiv Metropolitní kapituly u sv. Víta, 1313), kdy český král Jan Lucemburský potvrdil darování vsi Krechor v kouřimském kraji nejvyššímu maršálkovi českého království Jindřichovi z Lipé. Ten ji prodal prostřednictvím sedleckého opata Heidenreicha vdově po Rudolfovi I. Alžbětě Rejčce, která ji darovala oltáři Šimona a Judy. Tento oltář nechala vybudovat ve Svatovítské bazilice na paměť svého zesnulého chotě. Ze vsi plynuly důchody na zádušní mše za krále. Dar byl znovu králem potvrzen 15. 9. 1315 (Archiv Metropolitní kapituly u sv. Víta, 1315) a dále potom 7. 9. 1319 (Archiv Metropolitní kapituly u sv. Víta, 1319). Sám Jindřich z Lipé potvrzuje prodej vsi Alžbětě Rejčce 6. 12. 1319 (Archiv Metropolitní kapituly u sv. Víta, 1319), Alžběta Rejčka stvrzuje výnosy ze vsi na zádušní mše potom 18. 12. 1325 (Archiv Metropolitní kapituly u sv. Víta, 1325). V naposledy uvedené listině se přímo uvádí jmenovitě oltář sv. Šimona a Judy, v předchozích listinách se hovoří pouze o zádušních mších za zemřelého krále Rudolfa. Prodej naposledy stvrzuje Karel IV. listinou vydanou 6. 7. 1357 (Archiv Metropolitní kapituly u sv. Víta 1357). V roce 1356 (Archiv Metropolitní kapituly u sv. Víta 1356) a v roce 1363 (Libri confirmationum, 1363) je zmíněn jako oltářník u sv. Šimona a Judy kněz Albrecht, v roce 1397 pan Petr (Archiv Metropolitní kapituly u sv. Víta, 1397).<sup>1</sup>

Přesné místo uložení pohřbu Rudolfa I. českého krále v románské bazilice sv. Víta, Václava a Vojtěcha a oltáře nad tímto hrobem můžeme dnes stěží určit. Jediný, trochu konkrétnější údaj obsahuje Zbraslavská kronika, ve které se uvádí, že Rudolf I. byl pohřben uprostřed chrámu sv. Víta (Petra Žitavského kronika Zbraslavská, 1884, 111). Lze předpokládat, že pokud by se hrob nacházel v některé z kaplí nebo krypt, v písemných zprávách by jejich jméno bylo uvedeno, tak jako je tomu například u pohřbu Bořivoje II. do krypty sv. Martina nebo Břetislava II. do kaple sv. Tomáše (shrnutí všech písemných zpráv pojednávajících o románské bazilice sv. Víta, Václava a Vojtěcha naposledy v: Merhautová, A., 1971, 224–225). W. W. Tomek (Tomek W. W., 1855, 230–233) vyjmenovává vedle oltářů v kaplích a kryptách dalších 21 oltářů ze 13. a 14. století, jejichž jména jsou zachována v písemných zprávách. O nich však předpokládáme, že se nacházely kdesi v prostoru lodi baziliky, některé snad v blízkosti pilířů. Ze zprávy (Kronika Beneše z Weitmile, 1884, 548), že při postupném boření románské baziliky, která musela ustupovat výstavbě nové gotické katedrály založené v roce 1344, byla zasypána těla některých biskupů pohřbených v chóru baziliky, můžeme usuzovat, že ostatky Rudolfa I. byly pohřbeny spíše v západní části románského kostela. Západní krypta a chór stály ještě v roce 1397, jak o tom svědčí zmínka o oltáři Máří Magdaleny ve starém chóru (Pelikán, J., 1939–1946, 126). Určitým vodítkem pro lokalizaci by mohly být i inventáře oltářů kostela sv. Víta, první, který však výslovně uvádí uměleckou výbavu oltáře sv. Šimona a Judy, je až z roku 1397 (Pelikán, J., 1939–1946, 126). Je pravděpodobné, že existovaly i inventáře starší, ty se však nedochovaly, k dispozici máme pouze inventáře chrámového pokladu (Podlaha, A., Šitler, E., 1905, I–CII).

V bazilice sv. Víta bylo tělo zesnulého krále pohřbeno do roku 1373, v prosinci téhož roku bylo s ostatními pozůstatky českých knížat, králů a jejich rodinných příslušníků na rozkaz císaře Karla IV. přeneseno do nově postavené katedrály sv. Víta (obr. 3). Při opětovném uložení těl byl přítomen kronikář a třetí ředitel stavby ka-



tedrály Beneš Krabice z Weitmile, který ve své kronice popsal celou událost přibližně takto. V kapli sv. Šimona a Judy při levé straně je pochována královna Guta, manželka Václava II., v téže kapli na pravé straně leží vedle Guty v jednom hrobě na východní straně Rudolf, král český, syn římského krále Albrechta, který si vzal za manželku královnu Elišku řečenou z Hradce, vdovu po králi Václavu II. Tato královna postavila a nadala oltář za duši Rudolfa, zvaného Kaše. V tomto hrobě na západní straně leží i Rudolf, vévoda rakouský a švábský, bratr královny Guty. (Kronika Beneše z Weitmile, 1884, 547.) Do každého hrobu přidal Beneš Krabice z Weitmile, tak jak to měl ve zvyku, olovené destičky s vyrytými jmény řečených panovníků. Vzhledem k tomu, že se jednalo o královské pohřby, jistě byly hroby označeny umělecky zdobenými náhrobky. Určitým vodítkem by mohly být týdenní účty za práce při stavbě katedrály z tohoto období, které lze vztahovat i na zhotovení náhrobků Rudolfů a práce spojené s přesunem hrobů (Kletzl, O., 1931—1932, 260). Bohužel se však tyto náhrobky nedochovaly.

V tomto hrobě ležely ostatky Rudolfa I., českého krále, s největší pravděpodobností až do 19. století bez pohnutí. V Archivu Kanceláře prezidenta ČSFR se nepodařilo zatím nalézt jakoukoliv zmínku o tom, že by byl uvedený hrob v období od roku 1373 až do počátku 19. století otevřen (Bravermanová, M., Kostílková, M., 1992, nestr.). Tuto skutečnost nelze sice jednoznačně vyloučit, neboť je možné, že hrob byl otevřen, aniž by byl o tom učiněn záznam, nebo tento záznam existuje a nebyl dosud nalezen, my jsme však nyní nuceni vycházet z absence jakýchkoli pramenů. V roce 1824 císař František I. dal pátrat po ostatcích svých habsburských předků. Dne 14. června 1824 za přítomnosti komise, v níž byl vedle dalších hrabě F. ze Sternberka a J. Dobrovský, byla otevřena královská hrobka. Těla zemřelých Rudolfů se však nenalezla, neboť v té době nebylo ještě známo, že jsou uložena na jiném místě (Glückselig, A. A., 1855, 65—69). Svou roli sehrála i skutečnost, že kaple, v níž byly pohřbeni Rudolfové, byla označena jakožto kaple sv. Šimona a Judy a ztotožnění tohoto názvu s dalšími názvy této kaple — sv. Kříže a sv. Silvestra, nebylo v té době obvyklé (Eckert, F., 1983, 62—63). Navíc byla uvedená kaple přepažena dřevěným schodištěm s galérií vedoucím ke kůru hudebníků (Glückselig, A. A., 1855, 107) a zaplněna oltáři a kostelními lavicemi (Archiv Pražského hradu, 1871, 21).

Co se nepodařilo v roce 1824, k tomu došlo náhodou dne 31. května 1870 při opravě dlažby kaple sv. Šimona a Judy. Popis celé události máme dochován v již výše zmíněném článku A. Bauma (Baum, A., 1870, 201—202). Po té, co byly nalezeny dva vedle sebe umístěné hroby s dřevěnými bedničkami, byla na den 2. června 1870 svolána komise za účasti jejího předsedy hraběte F. Thuna, ředitele malířské akademie J. Trenkvalda, architekta A. Barvitia, prof. F. Vocela a dalších, která celý nález vyvedla (Archiv Pražského hradu, 1871, 21—23). Po jeho ohledání uložila veškeré nalezené předměty do nových bedniček, zapečetila je a prozatímně uschovala v sakristii (Baum, A., 1870, 201). V roce 1872 byly ostatky obou knížat bez insignií, meče a olovených autentik, ale s textilem, vráceny v nové zinkové rakvi na původní místo v kapli a hrob byl pokryt novou mramorovou deskou (Archiv Pražského hradu, 1874, 53).

Dne 21. března 1929 byl hrob opět otevřen a po rozhodnutí, že pozůstatky obou Rudolfů budou uloženy společně s ostatními ostatky českých králů a jejich rodinných příslušníků do královské hrobky v katedrále sv. Víta, byl obsah hrobu prozatímně uložen v arcibiskupské hrobce poblíž Nové arcibiskupské kaple v katedrále sv. Víta (Archiv Pražského hradu, 1930, 9). V té době došlo také k zahájení rekonstrukce celé královské hrobky v souvislosti s ukončením dostavby svatovítského chrámu. Popud k důstojnějšímu uložení ostatků českých králů a jejich příbuzných dala i prohlídka královské hrobky dne 27. dubna 1928, kdy komise pod vedením biskupa dr. A. Podlahy shledala, že dřevěné schránky, v nichž byly mrtví uloženi,

jsou zcela rozpadlé a kosti obnažené. Po ukončeném průzkumu byly i tyto ostatky v prozatímních bednách uloženy v nové arcibiskupské kryptě (Hilbert, K. Matiegka, J., Podlaha, A., 1935, 241—257). Zde ležely pohromadě s ostatky obou Rudolfů až do dne 12. dubna 1935, kdy byla ukončena úprava královské hrobky. Pro ostatky Rudolfa, českého krále a jak se předpokládalo i pro ostatky Rudolfa, rakouského vévody byl pořízen zapaštěný hrob, kam byly uloženy do společné rakve s arcikněžnou Eleonorou, dcerou Maxmiliána II. (Archiv Pražského hradu, 1935, 7.) Od té doby až do zahájení antropologicko-lékařského průzkumu dne 2. prosince 1991 ležely pozůstatky prvního Habsburka na českém trůně bez pohnutí.

### **Textilně technologický průzkum**

#### **1. Fragment nevezorovaného hedvábí rezavě hnědé barvy.**

Tkanina je v ploše zhnědlá, místně až zčernalá, tenká a bez vzoru. Na záložce tkaniny jsou patrné vpichy po šití. Na zkoumaném vzorku jsou z jedné strany tkaniny připevněny zbytky do černa zuhelnatělé, zkrakelované neznámé vrstvičky. Z druhé strany tkaniny jsou silné otisky zlacení a to i v záhybech zmačkání, takže lze soudit, že jejich původ pochází z doby, kdy byla rovinně pevně spojena s jinou, zlatem protkávanou tkaninou, například jako podšívka.

Vazba tkaniny: plátňová  
Dostava: osnova 38 cm  
útek 42 cm  
Materiál: osnova — hedvábí, zákrut Z  
útek — hedvábí, bez zákrutu

Z charakteru otisku zlacení je zřejmé, že jeho původem je otisk z tkaniny s draky nebo s ptáky.

#### **2. Fragment nevezorovaného hedvábí šedobílého zbarvení.**

Tkanina je ručně prošita předním stehem, patrně sešitá do rohů. Na tkanině je nános bílé krystalické látky. Tkanina byla pravděpodobně původně vyrobena z přírodního nebarveného textilního materiálu. Šicí nit je stejného zbarvení jako samotná tkanina.

Vazba tkaniny: pravidelně plátňová  
Dostava: osnova 40 cm  
útek 40—42 cm  
Materiál: osnova — hedvábí, zákrut Z  
útek — hedvábí, bez zákrutu  
Šicí nit: hedvábná, skaná, zákrut S

#### **3. Fragment tkaniny se zbytky zlatého vzoru, v němž převládají motivy vodních ptáků, držících v zobáku větévku (?) (obr. 4a, b, c).**

Tkanina dnes hnědé barvy a patrným motivem ptáků. Díly tkaniny jsou ve značném rozsahu lemovány pevným krajem, přesto však je patrné, že tkanina byla původně stříhána a zakládána do určitého stříhu. Šití nebylo ani v záložkách nalezeno.

Stav: tkanina je v ploše pomačkána, avšak celistvá a soudržná v ploše. Vlákna jsou zkřehlá, lámavá. V celé ploše tkaniny je vypadlý vzorový útek, po němž zbyly na tkanině do motivu vzoru volné vzorové osnovy.

Raport vzoru: 15,3 cm po osnově  
5,2 po útku  
Dostava tkaniny: osnova 48 cm  
z toho základních půdových 32 cm  
a vzorových 16 cm

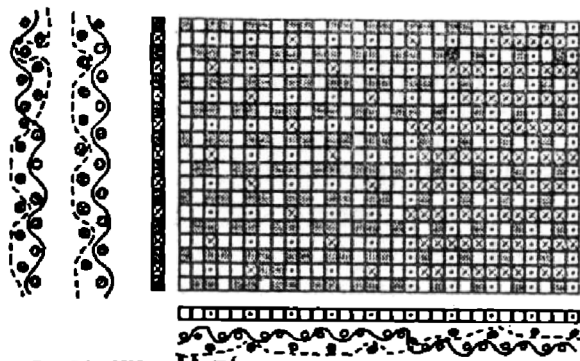




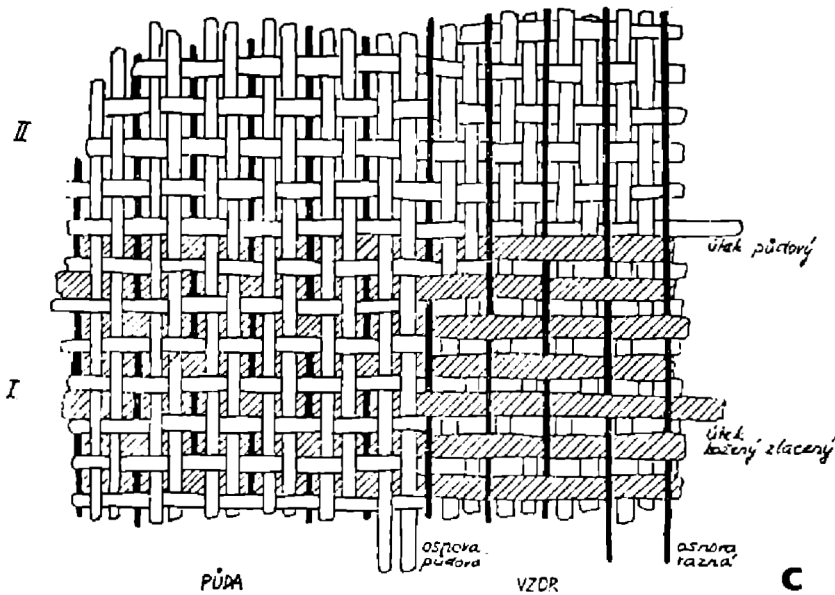
Obr. 4. Tkanina s vodními ptáky, držícími v zobáku větévku (?). a — rekonstrukce vzoru, b — vzornice vazby tkaniny, c — textura vazby: I. původní vazba púdy a vzoru, II. současný stav po vypadnutí vzorového útku. Kresba A. Samohýlová.


 púda  
 vazba plátnová


 vzor  
 třířádkový osnovní kepr  
 levého směru  $K^2/S$



— ○ □ osnova půdová  
 - - ○ □ osnova vzorová  
 — ● ■ útek půdový  
 - - ● ■ útek vzorový





Obr. 5. Tkanina s čínskými draky a oblaky. Rekonstrukce vzoru. Kresba A. Samohýlová.

poměr osnov základních a vzorových je 2 : 1

útek 32 cm

z toho základních půdových 16 cm

a vzorových 16 cm

poměr útků základních a vzorových je 1 : 1

Vazba tkaniny: je tvořena dvojitou tkaninou, tkaninou půdy, tkaninou vzoru, které podle motivů prostupují a provazují buď v líci, nebo v rubu  
půda: vazba plátňová

vzor: třívazný osnovní kepr levého směru  $\frac{K \ 2 \ S}{1}$

Materiál: osnova -- základní i vzorová jsou shodné. Materiál, hedvábí, zákrut S

útek -- základní půdový -- hedvábí bez zákrutu

vzorový -- kožený proužek, povrchově zlacený na lícové straně

Pevný kraj: šíře 0,6 m

je tvořen 28 základními osnovami, zdvojením nebo ztrojením seskupenými do 17 osnovních nití, protkaných vazbou plátňovou základním hedvábným útkem. Vzorový útek -- kožený zlacený proužek se otáčí před pevným krajem.

4. Fragменты tkaniny se zbytky zlatého vzoru, tvořeného motivy čínských draků a oblak (obr. 5).

Tkanina dnes hnědé barvy s patrným základním motivem dvou draků, komponovaných symetricky proti sobě do kruhu. Tkanina byla jistě původně stříhána do určitého stříhu, šití není patrné. Pevný kraj je na některých dílech zachován.

Stav: tkanina je v ploše pomačkána, s vypadlým vzorovým útkem, po němž zůstal v rubu, kde byl protkán, otisk zlata. Tkanina je velice křehká, celistvá, místně se nesoudržně rozpadá.

Raport vzoru: 13,8 cm po osnově  
9 cm po útku

- Dostava tkaniny:** osnova 51 cm  
z toho 34 cm osnov základních  
a 17 cm osnov vzorových  
poměr osnov základních a vzorových 1 : 1
- Vazba tkaniny:** je tvořena dvojitou tkaninou, tkaninou půdy a tkaninou vzoru, které podle motivů prostupují a provazují buď v líci, nebo v rubu  
půda: vazba plátňová
- vzor: třívazný osnovní kepr pravého směr u  $\frac{K2 Z}{1}$
- Materiál:** osnova — základní i vzorová jsou shodné. Materiál hedvábí, zá-  
krut Z  
útek — půdový — hedvábí, bez zákrutu  
vzorový — kožený proužek povrchově zlacený po lícové  
straně
- Pevný kraj:** šíře 0,6 cm  
dostava — celý kraj má 28 osnovních nití, zdvojených ze základních  
osnov tkaniny.  
Protkáno cca 18 útky na cm, ve vazbě plátňové. Okraj obsahuje  
značné množství tkalcovských chyb.

Tkaniny 3. a 4., tj. tkanina s vodními ptáky a tkanina s draky, přestože se liší v některých hlavních technologických parametrech, jako je zákrut osnovních nití a šíře koženého proužku, jsou si vzhledem k užití vazebné technice a užitým materiálům velice příbuzné a pravděpodobně pocházejí ze stejného produkčního regionu. Shodnost se projevuje nejen v užitých materiálech, základní vazebné technice, ale i zdobném provázání drobných květinových prvků mezi ústředními motivy.

5. Fragment tkaniny s raportovaným vzorem kosočtverců a šestihranů, vyplněných střídavě motivem lva a dvojicí ptáků (obr. 6a, b, c).

Tkanina je v celé ploše velice řídká, soudržná, zhnědlá, ovšem v některých partiích se zřetelným původním vybarvením do barev žluté a červené. Okraje dílů tkaniny jsou vzhledem ke značné destrukci tkaniny roztřepené. Pevný okraj ani šití nebylo nalezeno. Červená barva protkává tkaninu v pruzích výšky 5,5 cm, výška žlutě protkávaného pruhu je 8,5 cm. Tkanina byla celá protkávána ještě třetím útkem, jehož materiál zcela vypadl a zanechal na tkanině pouze těžko rozpoznatelné stopy ve formě ztmavělých míst v původních vazných bodech. V místech, kde v líci vzoroval, zůstaly lícem volné neprotkané osnovy.

- Raport vzoru:** 14 cm po osnově  
12 cm po útku
- Dostava:** osnova 34 cm  
z toho 12 cm vazných  
a 22 cm výplňkových  
poměr osnov vazných a výplňkových je 1 : 2  
útek ve žlutém pruhu 38 cm
- z toho 19 cm žlutých útkových nití  
a 19 cm kovových útkových nití  
poměr útků žlutého a kovového je 1 : 1  
v červeném pruhu 54 cm  
z toho 18 cm žlutých útkových nití  
18 cm červených útkových nití  
18 cm kovových útkových nití  
poměr těchto tří útků je 1 : 1 : 1



Oba útky v dvouútkové části tkaniny, případně všechny tři útky v pruhu s motivy lvů jsou protkány v shodné vazbě, barva, která zrovna vyvažuje v lici vzor, vystupuje a překrývá výplňkové osnovy, které právě v místech vypadlého kovového útku zůstaly volné a neprovázané. Zajímavé je stoupání vzoru, které postupuje i pouze o jednu osnovu, tj. ke změně vzoru dochází i mezi dvěma výplňkovými osnovami.

6. Fragment červeného damašku s rostlinným dekorem, se zbytkem hrubého plátna.

Karmínově červená tkanina s velkým rostlinným motivem byla již před použitím pro tento případ vyspravena drobnými záplatami totožné tkaniny i jiné tkaniny stejné barvy. Jedna strana tkaniny byla zpevněna podšitím pruhem hrubého a jemného plátna. Z téže tkaniny, karmínového damašku, byl i pečlivě složený balíček s malými kosterními pozůstatky.

Raport vzoru: zatím nebyl určen

Vazba tkaniny: pětivazný osnovní atlas s postupným číslem 2

Půda pod vzorem je vytkána osnovním atlasem, vzor útkovým pětivazným atlasem

Dostava: osnova 120 cm

útek 38 cm

Materiál: osnova — červeně zbarvené hedvábí, zákrut Z

útek — červeně zbarvené hedvábí, bez zákrutu

Červená záplata

Vazba tkaniny: plátnová

Dostava: osnova 80 cm

útek 38 cm

Materiál: osnova — červené hedvábí, bez zákrutu

útek — červené hedvábí, bez zákrutu

Hrubá tkanina výztužná

Vazba tkaniny: pravidelně plátnová

Dostava: 8 cm osnov, 8 cm útků

Materiál: osnova i útek shodné, lýkové vlákno s nepravidelným lumenem (pravděpodobně ramie), jemné, sypké, prachově nesoudržné. Zákrut Z

Jemná tkanina podšivková

Vazba tkaniny: pravidelně plátnová

Dostava: 20 cm osnov, 20 cm útků

Materiál: totožný s materiálem hrubé tkaniny v osnově i útku. Zákrut Z

### Uměleckohistorický průzkum

Vzápětí po otevření hrobu byl proveden předběžný průzkum nalezených tkanin, který měl prokázat jejich souvislost s dobou pohřbů zmíněných osobností, jak se později ukázalo, pouze Rudolfa, českého krále, a dát odpověď na otázku o místě vzniku textilií.

Soubor fragmentů tkanin předaných odboru památkové péče Kanceláře prezidenta ČSFR obsahoval celkem 6 různých druhů textilií, jak o tom svědčí výše zmíněný textilně technologický rozbor.

Nevzorované tkaniny č. 1 a 2 lze jen těžko přesně zařadit, nicméně podle použitého materiálu, hedvábí, se lze domnívat, že pocházejí z jižní Evropy. Výroba hedvábných látek, původně omezená jen na Orient a Byzanc, se ve středověku rozšířila i do oblasti jižní Evropy, zejména do Španělska a na Sicílii, později i do Benátek a Luccy.

Výzdobu tkaniny č. 3 tvoří souvislé řady patrně vodních ptáků se střídavě oto-

čenými hlavami skloněnými k zemi, držících v zobáku větévku (?). Křídla ptáků jsou rozevřená, jakoby právě dosedli na zem.

Textura je provázána soustavou dvou osnov a útků, plátňovou vazbou, zlatý vzor je vytkán koženým řemínkem povrchově zlaceným. Výzdobou i vazebnou technikou lampasu jsou naší tkanině blízké textilie vyrobené v západní části Střední Asie na konci 13. a 14. století (Warwdell, A. E., 1987, nestr., obr. 8, Warwdell, A. E., 1989, 182, obr. 10, Textile Grabfunde, 1987, 140–141, M 12). Pod jejich vlivem vznikaly později látky s obdobným zoomorfním tvaroslovím i v arabském prostředí a v Itálii (Schmidt, J., 1958, 132, 135, 136, obr. 99, 101, 103).<sup>2</sup> Tkaninu z hrobu Rudolfa I. můžeme podle uvedených analogií zařadit mezi látky vyrobené na přelomu 13. a 14. století v západním Turkestánu.

Fragment tkaniny č. 4, lampas s koženým povrchově zlaceným vzorovým útkem; je vzorován pravidelně raportem motivu čínského draka a oblaku. Technika je shodná s předcházejícím fragmentem. Ornamentika i technologie tkaní je typická pro Dálný východ a proto usuzujeme na orientální původ tkaniny, v Číně nebo Turkestánu, na konci 13.–14. století (Textile Grabfunde, 1987, 140–141, M 12, Tietzel, B., 1988, 110, obr. 75).

Tkaninu č. 5, samitum se zlatým vzorovým útkem, zdobí vzor pravidelně se v řadách opakujících kosočtverců vyplněných dvojicí zády k sobě obrácených ptáků a šestihranů vyplněných figurou lva. Geometrické motivy jsou spojeny rosetami.

Zkoumaný fragment tkaniny patří k tzv. heraldickým látkám vyráběným ve Španělsku ve 2. polovině 13. století. Řada analogií pochází z královských pohřbů v cisterciáckém klášteře Las Huelgas u Burgosu. Mají typickou barevnost s převahou barevné kombinace červené, okrové, zelené a bledě modré se zlatým vzorem tvořeným zlacenou membránou obtáčenou kolem textilní duše. Vazebně převládá samitum a lampas s plátňovou vazbou. Ornamentika některých těchto tkanin koresponduje s plastickou výzdobou kláštera Las Huelgas, dokončeného roku 1260 (Gomez—Moreno, M., 1946, 9–39, May, E., 1957, 103, Concha Herrero Carretero, 1988, 32–42, Stauffer, A., 1991, 147).

Motiv lva, který je zobrazen na látce z hrobu Rudolfa Kaše, může být též spojován s heraldikou království Leon. Je tedy možné, že tkanina vznikla v křesťanské části Španělska v době vlády Alfonsa X. nebo jeho synů, králů Kastilie a Leonu. Tkanina téměř identického vzoru a vazby byla nalezena v hrobě biskupa Hartmana (†1286) v Augsburském domu. S. Müller-Christensen ji datuje do 12.–13. století a jako místo původu uvádí Španělsko (Müller-Christensen, S., 1973, 212, obr. 209).

Poslední fragment, tkanina č. 6, je s největší pravděpodobností evropský výrobek z 19. století.

Závěry výzkumu nejsou definitivní. Vzhledem k omezeným možnostem manipulace s fragmenty, které dosud nebyly konzervovány, nelze prozatím určit skutečnou podobu oděvů ani detaily vzoru. Nicméně průzkum tkanin prokázal, že doba jejich vzniku koresponduje s přelomem 13.–14. století, což odpovídá době obou výše uvedených pohřbů Rudolfa Habsburského, vévody rakouského (†1290) a Rudolfa Habsburského, krále českého (†1307). S odvoláním na článek A. Bauma (Baum, A., 1870, 201–202) se kloníme k závěru, že tkaniny pocházejí z hrobu Rudolfa I., krále českého, zv. Kaše.

Červený damašek byl patrně připojen při manipulaci s ostatky v 19. století.

Střihová rekonstrukce oděvů prozatím není možná. Nicméně lze předpokládat, že fragmenty tkanin jsou z větší části pohřebním rouchem.

Evropské panovnické dvory zachovávaly stejné kulturní zvyklosti, mezi něž patří i výbava královského pohřbu. Dobový obyčej kladl důraz na to, aby král byl pohřben v takovém oděvu, který nikoho, kdo jej „po smrti uzřel“, nenechal na pochybách, že jde o panovníka. Předpokládáme proto, že i král Rudolf byl podle dobo-

vého zvyku pohřben v ceremoniálním oděvu. Můžeme si o něm udělat představu podle dochovaných ostatků španělských králů v Las Huelgas a německých panovníků ve Špýrském dómu. V našem prostředí může posloužit jako inspirace líčení pohřbu českého krále Václava II. (†1304) ve Zbraslavské kronice. Podle kronikáře bylo tělo královo s pozlacenou korunou, žezlem, jablkem a se vši ozdobou vznešených rouch, náramků, prstenů a výzdobou královské nádhery položeno do hrobky v kostele P. Marie na Zbraslavi (Petra Žitavského kronika Zbraslavská, 1884, 98).

Je pravděpodobné, že i Rudolf byl pohřben v dalmatice, surcotu přepásaném pásem s mečem a v plášti, hlava spočívala na polštáři a obličej byl snad pokryt rouškou. Součástí výbavy byly i pohřební královské insignie, které ostatně byly při ostatcích nalezeny (Baum, A., 1870, 201–202). Konečný soud o oděvech však umožní teprve plánované restaurování tkanin v Abegg-Stiftung.

Většinu fragmentů lze ztotožnit s tkaninami uvedenými v článku A. Bauma (Baum, A., 1870, 201–202). Baum se domníval, že nevezorovaná tkanina (č. 1) byl „rubáš neb spodní šat, podle dochovaných klínů“, druhou nevezorovanou tkaninu považoval za polštář (č. 2) a třetí zlatem protkávanou považoval z důvodů absence stříhu a švů za příkrov.

Podle stop zlata otištěného na povrchu rezavě hnědého hedvábí (č. 1) můžeme vyslovit hypotézu, že se jedná o podšívku některého ze svrchních rouch. Světlejší nevezorované hedvábí (č. 2) může být skutečně zbytkem polštáře.

Nelze vyloučit možnost, že některá z orientálních látek, i když je datována do přelomu 13.–14. století, byla do rakve vložena až v době translace iniciované Beněšem Krabice z Weitmille v roce 1373 a je tedy skutečně pouze příkrovem. To však může prokázat jen stříhová rekonstrukce fragmentů.

Vzácné tkaniny byly uchovávány po dlouhá období jako skutečné poklady. Svědčí o tom například chrámové inventáře sv. Víta ze 2. poloviny 14. století, v nichž jsou zaznamenány i tkaniny, soudě podle popisovaných vzorů, mnohem starší. Snad lze v této souvislosti připomenout záznam v inventáři z roku 1355 a 1387, v němž je uvedena „cortina cum leone et pavonibus, quam dedit Wenceslaus, rex Bohemiae“ (Podlaha, A., Šitler, E., 1905, II. 370, VI. 286). Popis vzoru se překvapivě podobá látce č. 5 nalezené v Rudolfově rakvi. Rudolf sám také hedvábné tkaniny chrámu údajně daroval a v Pokladnici skutečně existovaly i ve druhé polovině 14. století (Podlaha, A., Šitler, E., 1905, VI. 285, I. 215).<sup>3</sup>

Orientální látky jsou v inventářích označeny jako Panni tartarici. Některé z nich se dochovaly v konkrétních případech v hrobech pražských biskupů a jako příkrovy sv. Václava (Podlaha, A., 1911, 3, Moravcová, M., 1972, 131, inv. č. K 432).

Nález španělských a středoasijských tkanin v hrobě českého vladaře není v kontextu kulturně hospodářské situace ve středověkých Čechách ničím ojedinělým. Většina luxusních látek se během středověku do střední Evropy dostala jako církevní dary, ale i jako dary vladařům. Diplomatické styky byly ve 13. století mezi panovníckými dvory velmi čilé. Připomeňme například politickou aktivitu Přemysla Otakara II., který soutěžil o získání císařské koruny s Rudolfem Habsburským, dědem Rudolfa Kaše a Alfonsem X. Kastilským, který korunu formálně získal r. 1257 volbou německých knížat.

Jistě však k dovozu vzácného zboží do Evropy přispěla i křižácká tažení. Luxus, do té doby neznámého světa, podnítil touhu nobility po parfémeh, vzácném koření i po tkaninách.

Nejčastější způsob, jakým se k nám orientální látky dostávaly ve 13.–14. století, však byl obchod. Cílem hedvábné cesty, po níž přicházely karavany ze střední Asie, byly Benátky, odkud zboží přebírali kupci z Německa, Francie, ale i Čech. V Německu byla tržiště s orientálním zbožím v Kolíně, Augsburgu, Norimberku, Řezně a Ulmu, ve městech, která měla zase čilé obchodní styky s Prahou. V některých



případech si však případný zákazník mohl požadované zboží přímo objednat, jak o tom svědčí zmínka o královně Kunhutě, která si z Benátek dala dovézt párek lvů (Šusta, J., 1935, 291).

Pro dovoz tkanin čínské produkce měla obrovský význam okupace Střední Asie Mongoly. Tak se nejen otevřely nové obchodní cesty, ale hlavně došlo k silnému ovlivnění evropské výroby tkanin čínskými motivy, což se projevilo zejména v italské textilní výrobě 14. století. Není proto náhodou, že A. Baum (Baum, A., 1870, 202) považoval nalezenou látku podle „vzoru tkaní“ za italskou práci. Zejména čínské ptačí motivy našly totiž u italských tkalců v různých variantách vděčné napodobovatele (Wardwell, A. E., 1976-77, 177).

Je paradoxem, že většina z mála dochovaných orientálních látek z tohoto období nepochází z Číny, ale z hrobů a chrámových pokladnic v Evropě. Také pražská katedrála sv. Víta skrývala ve své pokladnici a v hrobech světců, biskupů a králů řadu těchto významných umělecko-řemeslných artefaktů, z nichž některé se skutečně dochovaly. K jejich důkladnějšímu zhodnocení jistě nemalou měrou přispěje i nedávný nález pohřební výbavy českého krále Rudolfa I.

## Rozbor mikroflóry

Cílem rozboru bylo prokázat mikroflóru, včetně přítomnosti patogenních plísní, které by byly rizikové pro práci odborníků, provádějících jak průzkum, tak i práce restaurátorské. Rozbor provedli M. Mára a M. Nováková z Laboratoře pro speciální lékařskou mikrobiologii a imunologii z I. lékařské fakulty Univerzity Karlovy a R. Wasserbauer z Elektrotechnického zkušebního ústavu v Praze.

Mikrobiologicky byly v textilu zjištěny *Bacillus megatherium*, *Bacillus subtilis*, *Bacillus lentus*, *Bacillus polymyxa*, *Micrococcus albus* a *Corynebacterium* sp.

Z plísní byly zachyceny *Chrysosporium panorum*, *Acremonium murorum*, *Scopulariopsis brevicaulis* a zástupci rodů *Aspergillus*, *Penicillium* a *Fusarium*.

Nalezená bakteriální mikroflóra byla až na jedinou výjimku (hemolyzující stafylokok) nepatogenní. Z přítomných mikromycet pak byla řada fakultativně patogenních. Proto bylo provedeno ošetření textilií roztokem penicilínu a antibiotikem Nystatin A<sub>1</sub>. Obě antibiotika byla aplikována ve formě mlhy rozprášené nad látkami.

## Poznámky

- 1 Za pomoc při orientaci v listinách Archivu Metropolitní kapituly u sv. Víta laskavě děkujeme M. Kostílkové.
- 2 Technikou lampasu byla zhotovena i dalmatika Václava IV. z hrobky českých králů v katedrále sv. Víta na Pražském hradě.
- 3 Je zmiňována „cortina auro intexta in rubeo zameto“, patrně se jednalo o samitum červené barvy zlatem protkávané, „tria (tapeciis) glauca cum aquilis nigris“, zde však není zcela jasné, zda se jedná o tkané látky.

## Prameny

Archiv Metropolitní kapituly u sv. Víta 85 (IV. 7) z 15. 9. 1313.  
Archiv Metropolitní kapituly u sv. Víta sine z 15. 9. 1315.  
Archiv Metropolitní kapituly u sv. Víta 90 (IV. 16) z 7. 9. 1319.  
Archiv Metropolitní kapituly u sv. Víta 91 (IV. 17) z 6. 12. 1319.  
Archiv Metropolitní kapituly u sv. Víta 104 (V. 12) z 18. 12. 1325.  
Archiv Metropolitní kapituly u sv. Víta 261 (XII. 10) z 6. 7. 1357.  
Archiv Metropolitní kapituly u sv. Víta 252 (XI. 28) z 1. 4. 1356.  
Archiv Metropolitní kapituly u sv. Víta Codex XIX. 1. 1397.  
Libri confirmationum. E, V z roku 1363.

Kronika Beneše z Weitmile, FRB, díl IV. Praha 1884.  
Petra Žitavského kronika Zbraslavská, FRB, díl IV. Praha 1884.  
Rýmovaná kronika česká, FRB, díl III. Praha 1882.

## Literatura

- BAUM, A., 1870: Umrlčí odznaky královské Rudolfa I. Rakouského, krále českého, Světozor, 201–202. Praha.
- BRAVERMANOVÁ, M. – KOSTÍLKOVÁ, M., 1992: Kancelář prezidenta ČSFR. Spis č. j. 404814/92. nestr.
- DVORSKÝ, J. – JANÁČEK, J. – HOMOLKA, J. – KRÁSA, J. – KUTHAN, J. – ŽEMLIČKA, J., 1982: Umění doby posledních Přemyslovců. Praha.
- ECKERT, F., 1883: Posvátná místa král. hl. města Prahy. Praha.
- GLÜCKSELIG, A. A., 1855: Der Prager Dom zu St. Veit. Geschichtlich und kunstarthologisch dargestellt. Praha.
- GOMEZ-MORENO, M., 1946: El Panteon Real de 'las Huelgas de Burgos. Madrid.
- HERRERO CARRETERO, C., 1988: Museo de Telas Medievales, Monasterio de Santa Maria La Real de Huelgas Burgos. Madrid.
- HILBERT, K. – MATIEGKA, J. – PODLAHA, A., 1935: Královská hrobka v chrámě sv. Víta na Hradě pražském, PA XXXVI, 241–257. Praha.
- KLETZL, O., 1931–1932: Zur kunstlerischen Ausstattung des Veitsdomes in vorhussitischer Zeit. Germanoslavica. Praha.
- KOSTÍLKOVÁ, M., 1987: Meč českého krále Rudolfa Habsburského, Kancelář prezidenta ČSSR. Spis č. j. 402191/87.
- MAY, E., 1957: Silk Textiles of Spain. New York.
- MERHAUTOVÁ, A., 1971: Raně středověká architektura v Čechách. Praha.
- MORAVCOVÁ, M., 1972: Hedvábné látky v českých pramenech 14.–15. století. Národopisný věstník československý VII. č. 1–2.
- MÜLLER-CHRISTENSEN, S., 1973: Textilien. Suevia Sacra, Frühe Kunst in Schwaben. Katalog výstavy. Augsburg.
- PELIKÁN, J., 1939–1946: Inventář oltářů kostela sv. Víta v Praze z roku 1397. Památky archeologické XXXII. Praha.
- PODLAHA, A. – ŠITLER, E., 1905: Chrámový poklad u sv. Víta. Praha.
- PODLAHA, A., 1911: Sv. Václava hrob a ostatky. Praha.
- Ročník Jednoty pro dostavení hlavního chrámu sv. Víta na hradě Pražském za čas od 1. května 1869 do 31. prosince 1870. 1871. Praha.
- Ročník Jednoty pro dostavení hlavního chrámu sv. Víta na Hradě pražském za čas od 1. ledna 1871 do 31. prosince 1873. 1874. Praha.
- SCHMEDDING, B., 1978: Mittelalterliche Textilien in Kirchen und Klostern der Schweiz. Bern.
- SCHMIDT, H. J., 1958: Alte Stoffe. Braunschweig.
- STAFFER, A., 1991: Die mittelalterlichen Textilien von St. Servatius in Maastricht. Abegg-Stiftung. Riggisberg.
- ŠUSTA, J., 1917: Dvě knihy českých dějin. Kniha první. Poslední Přemyslovci a jejich dědictví. 1300–1308. Praha.
- ŠUSTA, J., 1935: České dějiny II/1. Praha.
- Textilie Grabfunde aus der Sepultur des Bamberger Domkapitels. Internationales Kolloquium. Schloss Seehof 22/23 April 1985. Arbeitshefte des Bayrischen Landesamtes für Denkmalpflege 33. München. 1985.
- TIETZEL, B., 1988: Geschichte der Webkunst. Köln.
- WARDWELL, A. E., 1976–1977: The Stylistic development of 14th and 15th Century Italian Silk Design. Aachener Kunstblätter Bd 47. Aachen.
- WARDWELL, A. E., 1987: Flight of Phoenix. Crosscurrents in Late Thirteenth-to Fourteenth – Century Silk Patterns and Motifs. The Bulletin of the Cleveland Museum of Art vol. 74 no 1. Jan. 2–34. Cleveland.
- WARDWELL, A. E., 1989: Recently Discovered Textiles woven in the Western Part of Central Asia before A. D. 1220. Textile History 20. 175–184.
- Výroční zpráva Jednoty pro dostavení hlavního chrámu sv. Víta na Hradě pražském za správní rok 1929. 1930. Praha.
- Výroční zpráva Jednoty pro dostavení hlavního chrámu sv. Víta na Hradě pražském za správní rok 1935. 1936. Praha.

## Zusammenfassung

### Die Textilien aus dem Grab Rudolfs I., des böhmischen Königs sgn. „Kaše“ (Vorbericht)

Am 2. Dezember 1991 wurde eine Steintumbe aus dem Grabgewölbe in der St. Veits-Kathedrale auf dem Prager Burg eröffnet. Aus dem Grab wurde ein Sarg aufgehoben, in dem laut der Inschrift Reliquien des österreichischen Herzogs Rudolf (†1290), Rudolfs I. von Habsburg, böhmischen Königs (†1307) und Großfürstin Eleonore, Tochter Maximilians II. (†1580).

Reliquien von böhmischen König Rudolf und auch des Herzogs Rudolf, wie man damals vorausgesetzt hat, lagen extra im Sarg an der Seite der Inschrift. Diese Reliquien hat Dr. Vlček aus dem Nationalmuseum in Prag übernommen zur anthropologischen-medizinischen Untersuchung.

Im Mai 1992 wurden wieder alle Reliquien in das königliche Grabgewölbe zurückgegeben. Bei dieser Gelegenheit hat Dr. Vlček mitgeteilt, daß die Reliquien von Herzog Rudolf sich nicht erhalten haben.

Von besonderer Wichtigkeit waren bei dieser Untersuchung die Textilfunde, die zu den außerordentlichen Denkmälern gehören. Bei der Restaurierung dieser Textilfunde war auch das Zentrum in Abegg-Stiftung in der Schweiz behilflich. Insgesamt hat man 6 Textilreste restauriert. Das erste Fragment stellt eine feine Seide ohne Muster dar und hat als Futter gedient.

Das zweite Fragment war auch Seide ohne Muster und hat als Polster gedient.

Das dritte Fragment ist eine Seidegewebe mit einigen Resten eines Goldmusters mit den Wasservögeln mit einem Fisch im Schnabel.

Das vierte Fragment ist aus demselben Gewebe mit Goldmuster der chinesischen Drachen. Beide Textilien wurden am Ende des 13. und am Anfang des 14. Jhdts. in Turkestan gefertigt. Das fünfte Fragment wurde mit Rhombus und sechseckigen Motiven verziert. Dieses Fragment gehört zu den heraldischen Stoffen, die in Spanien in der 2. Hälfte des 13. Jhdts. hergestellt wurden. Fast identisches Gewebe wurde im Grab Bischofs Hartmann in der Augsburger-Kathedrale gefunden. Das sechste Fragment ist ein roter Damast mit einem Pflanzen-Dekor. In diesem Fall handelt es sich um ein Textilstück aus dem 19. Jhd. Bei der Manipulation mit den Reliquien im 19. Jhd wurde er zu diesen alten Textilien zugegeben.

#### Abbildungen:

1. Textilien aus dem Grab des böhmischen Königs Rudolfs I. von Habsburg. Stand nach der Aufhebung aus dem Grab.
2. Textilien und Reliquien der Großfürstin Eleonore, Tochter Maximilians II. Stand nach der Aufhebung aus dem Grab.
3. Grundriß der romanischen Basilika und der gotischen St.-Veits-Kathedrale. Rudolfsgrab mit Nr. 1 bezeichnet.
4. Das Gewebe mit den Wasservögeln mit einem Ästchen im Schnabel. a – Mustersrekonstruktion, b – Muster der Gewebebindung, c – Textur der Bindung. I – ursprüngliche Bindung des Textilbodens und des Musters, II – zeitgenössischer Zustand nach dem Ausfallen des Einschlags.
5. Das Gewebe mit den chinesischen Drachen und Wolken. Mustersrekonstruktion.
6. Das Gewebe mit den Löwen und Vögeln. a – Mustersrekonstruktion, b – Muster der Gewebebindung, c – Textur der Bindung. I – ursprüngliche Bindung des Textilsbodens und des Musters. II – zeitgenössischer Zustand nach dem Ausfallen des Metalleinschlags.

