

Svoboda, Ladislav

**Příspěvek k poznání drobných panských sídel a jejich vztahu k lidovému domu**

*Archaeologia historica*. 1994, vol. 19, iss. [1], pp. 101-119

Stable URL (handle): <https://hdl.handle.net/11222.digilib/140085>

Access Date: 16. 02. 2024

Version: 20220831

Terms of use: Digital Library of the Faculty of Arts, Masaryk University provides access to digitized documents strictly for personal use, unless otherwise specified.

## Příspěvek k poznání drobných panských sídel a jejich vztahu k lidovému domu

LADISLAV SVOBODA

Těsný vztah k lidovému domu, přesněji k jeho troj- až čtyřdílné podobě, formované u nás podle archeologických výzkumů od 14. století (Smetánka, 1983, 93–100, Nekuda, 1984, 21–37), u obytných staveb tvrzí lze spatřovat v nízké podlažnosti — tedy obytná část přízemní, komorová často patrová, dále v přiřazení dalšího, k obvyklé trojdílné dispozici čtvrtého traktu — špýcharu, vysoké, někdy srubem vyložené dýmné jizbě, později vystřídané světnicí, a v taktéž pozdějším dělení vstupního traktu, zpravidla na síň a černou kuchyň, přičemž všechny tyto znaky přirozeně nemusejí být zastoupeny na jednou.

Nejstarší tvrze s nejlépe čitelnými takovými znaky, ovšem ještě bez černých kuchyní, byly nalezeny v Měcholupech u Klatov, asi ze 2. poloviny 14. století (Chotěbor—Rykl, 1993, 218), a v Putimí, z doby kolem roku 1400 (Mencl, 1980, 156), na řadu příkladů upozornil M. Rykl (1992, 189–198).

Další nacházíme s pomocí Liebscherových ilustrací v Sedláčkových Hradech (1893, 163, 164 a 165) a průzkumu M. Rykla (1990, 84), s jehož interpretací nesouhlasíme (Svoboda, 1993, 43), ve stavbě v Lubech u Klatov. Na jižním a západním průčelí dnešního domu čp. 10 v jz. nároží tvrze je na ilustracích patrné po dvou oknech s hlubokými, ven se rozšiřujícími špaletami a segmentovými záklenky a nad jižní dvojicí ještě další, menší okénko s toutéž úpravou. Přesto je nad ním v lichoběžníkovém štítě původně zřejmě jednopodlažního stavení ještě dvojice dalších, již běžně vyhlížejících okének. Nabízí se tu vysvětlení, že tato část tvrze bývala roubením vyloženou dýmnou jizbou či světnicí, jejíž výšku odhadujeme nejméně na čtyři metry. Podobu s lidovým domem ještě podtrhuje dvoupodlažní podsklepená, k severu pokračující část stavby, nynější čp. 30, a rozměrný komín, který měl proti střední ose, tedy nad západním dílem dnešní chodby. Tato část stavby, v půdoryse zpoloviny ještě patrná, bývala tedy zřejmě černou kuchyní a lze dále usuzovat, že uvnitř budovy i v jejím východním průčelí je zachováno více středověkých konstrukcí, než M. Rykl předpokládá. Srub, jehož půdorysné rozměry mohly být až 9krát 7,5 metru, však byl nejpozději při pozdněsecesní úpravě odstraněn. Budovu považujeme za součást tvrze s věžovitou vstupní branou z poslední čtvrtiny 15. století, jež mohla být dvoupalácová (tamtéž, 44), ale v porovnání s jinými analogiemi (výše uvedené Měcholupy, Lipovice z 2. poloviny 14. století — Anderle, 1986, 36, Vysoký Hrádek u Týna nad Vltavou snad z téhož období) to není nezbytné.

Pěkným příkladem z doby kolem roku 1500 je dvorec čp. 3 v Krníně u Českého Krumlova (Mencl, 1980, 158) a z následujícího období jich přibývá. Za sídlo Albrechta Býšovce z Býšova, tedy za stavbu z doby před rokem 1535, je považováno obytné stavení po jižní straně dvora Branovice u Týna nad Vltavou (Chotěbor, 1991a, 107).

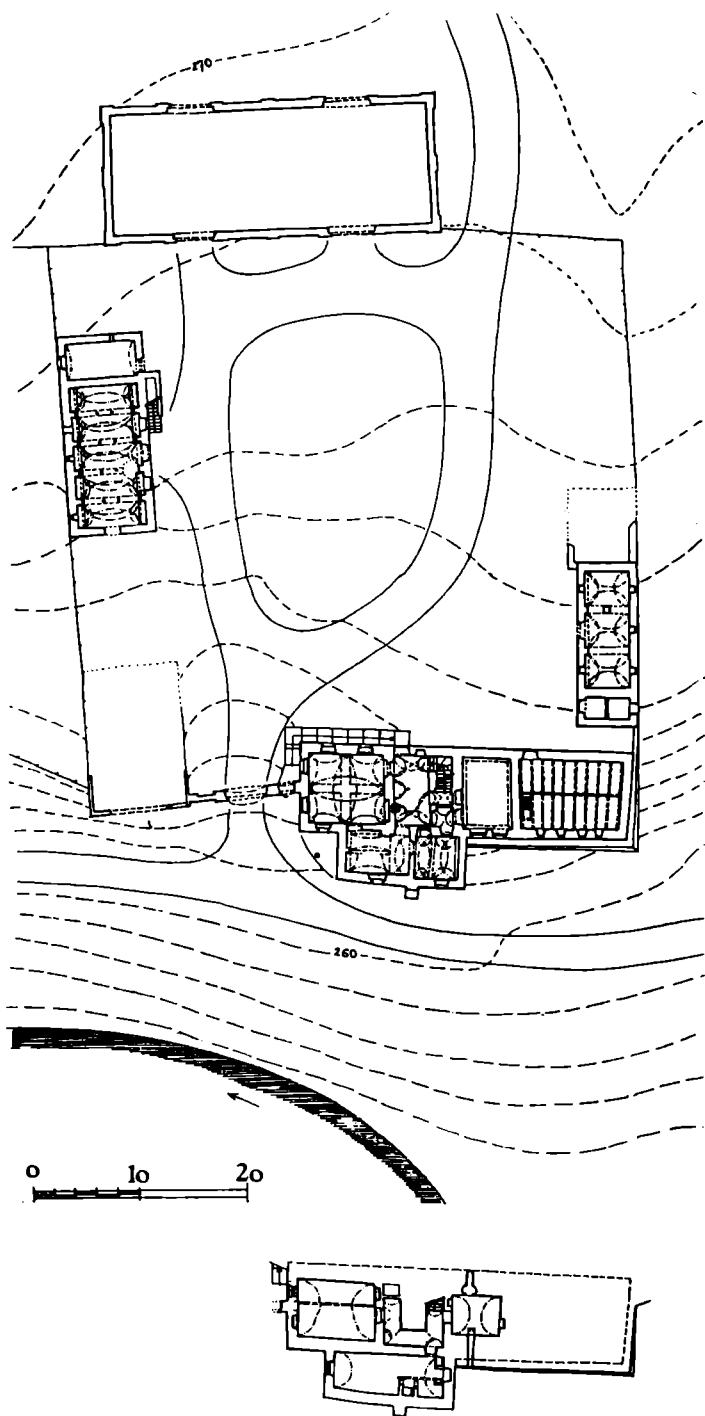
Do 2. poloviny 16. století je nepříliš přesvědčivě kladena (Šimek a kol.,



Obr. 1. Branovice, o. České Budějovice — obytné stavení raně renesančního dvorce od východu. Stav v roce 1992.

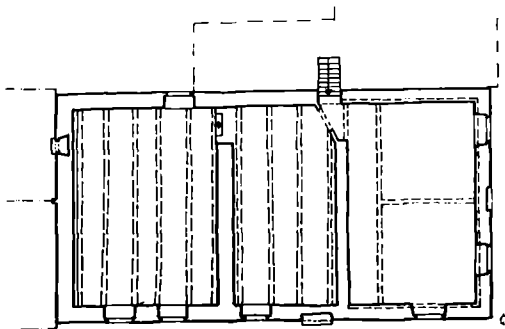
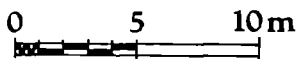
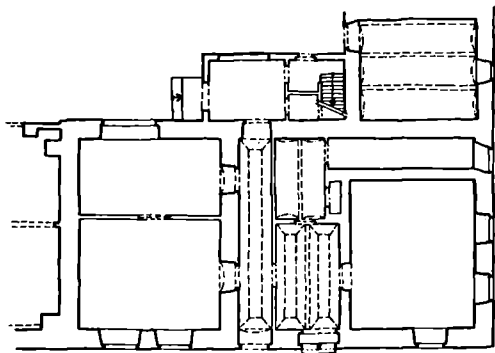
1989, 127) stavba tvrze v Hořenicích u Jaroměře. Jde o obdélnou, převážně přízemní stavbu, tvořící dnes obytnou část dvorce čp. 1, vysunutého na jihozápadní okraj obce, nad srázný břeh Labe. Čtyřdílnou dispozicí s užším mladším přístavkem po jižní straně tvoří světnice, dnes s barokním zaklenu-tím, vstupní síň s renesanční hřebínkovou klenbou, z níž je poměrně neobvykle vydělen užší trakt se schodišti po levé straně, dále vysoký prostor s podtaže-ným fabionovým stropem a konečně nejdelší, východní díl tvoří dvoupodlažní sýpka s trámovými stropy. Neobvyklá dispozice středního traktu, jehož část snad sloužila i jako černá kuchyň, a existence dlouhé zalamované chodby do sklepa s deformovanou valenou klenbou (pod světnicí), jež ale může souviset i s terénní situací, vede k úvahám, zda tu nejde o renesanční přestavbu starší tvrze Matese z Hořan ještě z 15. století (tamtéž, 126). Ověřit je může jen hloubkový průzkum a kvalitnější zaměření objektu, neboť středověké architek-tonické články se nedochovaly. Hospodářské objekty mají architektonické zna-ky až ze 2. poloviny 18. století, rozměrná zděná stodola až století devatenáctého.

Jiný zajímavý dvorec se zčásti zachoval v Zaječicích u Chrudimi, v nevýrazné poloze v sz. části obce, která umožňovala vodní opevnění. Obytná část je tu umístěna v jz. části nevelkého hospodářského dvora, spíše větší usedlosti, jejíž ostatní budovy již znaky historické architektury postrádají. Dvoupodlažní stavba byla někdy před rokem 1900 pseudogoticky upravena údajně Fr. Schmoranzem a přitom byla na západním a jižním průčelí opatřena okny, ve štukovém lemovanými přetínávacími pruty. Naštěstí tu zůstala i tři ostění původní: ve střední ose západního průčelí pravouhlý portál, lemovaný v horní polovině mělkou profilací ze střídavě oblých a nakoso postavených hranatých prutů, při horních rozích se přetínajících. Vpravo od něj je okno s kamenným křížem, profilované šikmicí a výžlabkem, a konečně nad ním je dnes zaslepené okno (se štukovým monogramem JB — údajně Josef Boháč — a číslem domu 64) též s mělkou profilací oblými pruty a nakoso postavenými hranolky,

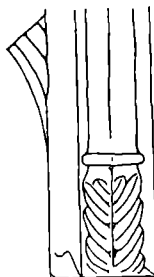
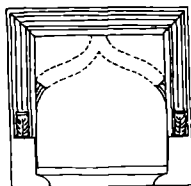
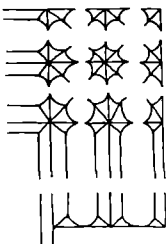
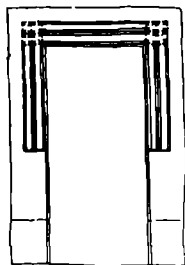


Obr. 2. Hořenice u Jaroměře, n. Náchod, dvorec čp. 1. Skica půdorysu přízemí s odvozenými vrstevnicemi a sklepa podle stavu v roce 1985.

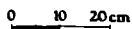
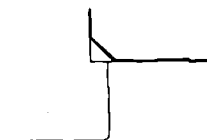
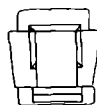
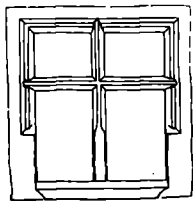
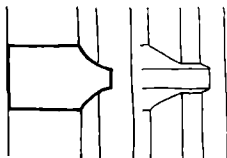
Obr. 3. Zaječice, o. Chrudim, obytné stavení, čp. 1, půdorys přízemí a 1. patra.



Obr. 4. Zaječice, o. Chrudim, obytné stavení, čp. 1 — portál (a), okno v přízemí (b) a v patře (c), na východním a okénko (d) na jižním průčelí obytného stavení, čp. 1. Měřítko všech celkových nárysů i všech podrobností jsou shodná.



a c  
b d

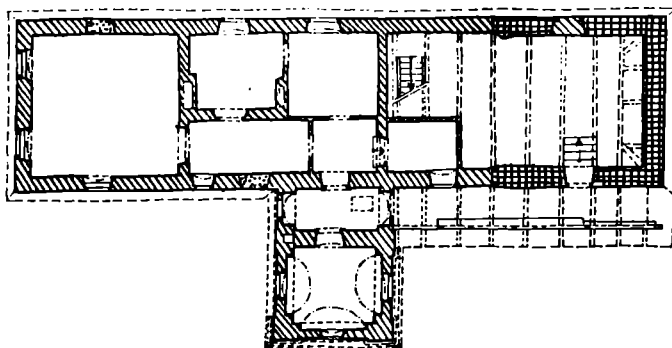
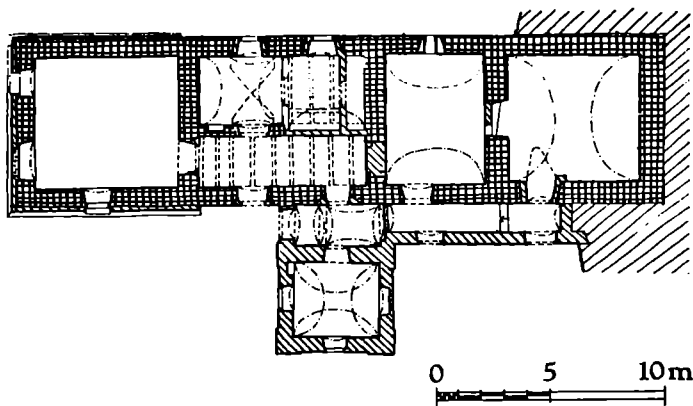


v horních koutech se však nepřetínají a oblé pruty mají tordované soklíky. Na bočních stojkách tohoto ostění jsou náběhy kamenných prutů, tvořících snad kdysi v okně kružbu ve tvaru oslího hřbetu, a obě okna mají masivní podbrádkové parapetní římsy. Portál je dole o 45 cm nastavený a tím vzbuzuje pochyby o původnosti svého umístění — vstup bychom původně očekávali spíše ze dvora. To, že tyto architektonické články jsou stále v původní budově, potvrzuje v horních dvou třetinách okosené ostění drobného okénka v 1. patře severního průčelí, otočeného dnes do prostoru stodoly z 19. století, jehož nika je z opačné strany v líci zazděná.

Střední díl přízemí byl při zmíněné úpravě rozpříčkován a opatřen nízkými zrcadlovými nebo segmentovými klenbami do traverz, ostatní prostory mají hladké podhledy údajně na stropech trámových. Také poloha rozměrného komína spíše na dvorní straně objektu nasvědčuje pozdějšímu vzniku. Zajímavější než přízemí je téměř nepoužívané trojdílné patro. Jižní díl má dnes podlahu sice nejniž, ale jeho využití je téměř znemožněno zhruba v polovině výšky umístěnými vaznými trámy ležatě stolice krovu. Světnice tedy zřejmě měla dříve daleko větší výšku. Další dvě komory, z nichž severní má podlahu ještě o něco výš, mají stropy z hrubě okosených trámů, zčásti použitých druhotně.

Překvapující na této stavbě je i její datování. Jde pravděpodobně o mladší zaječickou tvrz, vzniklou až po rozdělení statku v roce 1580 (Sedláček, 1882, 168). Zachoval se nám její inventář ze 2. poloviny 17. století (Archív místodržitelství, II. 18. 4., cit. Hanus—Vorreith a kol., 1926 86—88), který uvádí výčet předmětů v jídelně, panenském pokoji, sklepech na síni, hořením pokoji, výstupku, domácí kapli, pokoji vedle kaple, pokoji p. pátera, prostředním pokojem, komoře, vedlejším pokojem, horním štokem, vedlejším pokojem, věži, půdě, sýrniku, druhé špižirně, čelední světnici, komoře, zahradním sklepě, vinopalně, kuchyni, pivovaře, sklepě, hospodě u tvrze, zahradě a velkém rybníce (dále se uvádějí koně, drůbež, obilí, chmel aj. bez specifikace místa). Podle množství pokojů a komor byly vnitřní prostory tvrze zřejmě děleny vícerozměrnými lehkými příčkami a i tak jich část byla ještě v sousedních budovách, kde se — podle pořadí — nalézala i kuchyně. Z inventáře nejvíce potvrzuje vztah k popisované budově domácí kaple, jíž přisuzujeme ono okénko v patře s výběhem žebra, naopak zpochybňují jej zmíněné sklepy, tedy klenuté prostory na síni. Přes silně rustikální provedení pozdně goticky koncipovaných prvků je tak velká retardovanost jistě překvapující.

Další ze zajímavých staveb tohoto typu se nachází v Mlékovovicích (Kabát—Slepička, 1972, 222) severně od Neveklova (okres Benešov), kde zaujímá jižní část západní fronty hospodářského dvora, v terénně nevýrazné poloze, mírně se svažující k jihu. Patrová podélná stavba s valbovou střechou má uprostřed východního průčelí krátké, příčně vybiňující křídlo, od něž severně je k tomuto průčelí přiložena podezděná pavlač. Z přízemí se pro průzkum v srpnu 1992 podařilo zpřístupnit jen severní část, téměř zapuštěnou do stoupajícího terénu. Obsahuje pod pavlačí chodbičku s omítanou cihelnou segmentovou klenbou a v hlavním traktu dvě valeně klenuté prostory. Severní z nich má pečlivě omítnutou klenbu, založenou už od cihlami vyložené podlahy a narušenou jen úzkou nepravidelnou výsečí, přímo navazující na záklenek zřejmě druhotně proraženého vstupu z chodbičky. Původní vstup byl zřejmě od jihu, kde po něm zůstal výklenek se šikmými špaletami a záklenkem přímo navazujícím na zploštělý vrchol klenby. Vstup musel být zrušen při zaklenutí jižnějšího prostoru, jejíž stlačená klenba je nasazena 90 cm nad podlahou ze šestihraných cihelných dlaždic. Jižněji je i hlavní objem podle sledování otvory dvoutraktový, široká chodba a severní komora mají trámové stropy, jižnější komora



Obr. 5. Mlékovice, o. Benešov, 1. a 2. podlaží tvrze podle stavu v roce 1992 se stavebně historickou analýzou; křížkovaně zdivo renesanční, šrafovaně barokní a tečkovaně novodobě. Stejného značení (spolu s klasicistním zdivem dvojitě šrafovaným) je použito i v dalších půdorysech.

má stlačenou valenou klenbu s dvojití styčných pětibokých výsečí. Zatímco strop severní komory má trámy i záklop hladké, trámy v chodbě i spodní prkna překládaného záklopu tu mají okosení. Jižní konec vyplňuje velká místnost s omítaným stropem (na rákos). Ve východním křídélku je v pokračování chodby pod pavlačí chodbička s plochou plackovou klenbou, oddělenou pásem od jižní třetiny, klenuté segmentově, a místnost s českou klenbou. Patro má dispozici velmi podobnou přízemí, ovšem vybavenou jen trámovými stropy převážně s rovnými podhledy. Pouze ve velké severní prostora nad oběma valeně klenutými sklepy, jež sloužila stejně jako podkroví za sýpku, tvoří strop jen vazné trámy krovu, překryté prkny. Krov je hambalkový, bez zavětrování i vaznic, nad příčným křídélkem jej tvoří jen krokve a pozednice, sepnuté dvěma vaznými trámy.

Nejzajímavější částí exteriéru je severovýchodní nároží. Pod loupající se hladkou omítkou jsou tu patrné sporé zbytky sgrafitové výzdoby z neprobarvené omítky s nezvykle pestře se obměňujícími motivy v jednotlivých pásech, jež se nám podařilo (spolu s J. Slavíkem a J. Svobodovou) snad v úplnosti vysledovat. Na východní stěně lze zbytky spatřit na severní části zhruba v šíři 6,5 metru. Nad zbytkem bílé plochy je 96 cm nad podlahou pavlače nejprve vidět 49 cm širokou, podélně souměrnou skladbu motivů, mající uprostřed řádku drobných, dosti nezvykle zdola zleva „osvětlených“ psaníček, lemova-

ných stylizovaným pletencem a trojicí pásků, z nichž střední je tmavý, proškrabaný. Nad 44 cm vysokým bílým pásem je nad stejnou trojicí proužků opět jen jediná řádka těchže psaníček, tentokrát širší, a pak v hustém sledu řada půlkruhů, vysokých trojúhelníků a opět pletenec. V těchto místech se viditelný zbytek sgrafit přibližuje k nároží, kde je ukončen trojicí svíse rytých proužků a na vlastním nároží je čitelné původně plastické kvádrování, podle náběhu asi se sraženými hranami. Horní část sgrafita je patrna opět jen více vlevo a motivy jsou tu oddělovány trojicí linek: řádka úhlopříčně dělených čtverců, nahoru vypouklé půlkruhy a nejvýš z pletenců vyskládané „kvádry“ s tmavou středovou částí. Sgrafito na severní stěně svůj repertoár redukuje o čtverce a stínovaná psaníčka, převládají tu půlkruhy (bílé na černém podkladě i naopak) a pletence a z nich vyskládané „kvádry“. Nelze tu však vysledovat v řazení vrstev žádný rytmus nebo souměrnost. Ve zbytečných nárožního kvádrování, před nímž bylo sgrafito opět ukončeno trojicí linek, je v horní části v ploše, vybylé naproti kratšímu kvádru, málo zřetelný zbytek horní části kroužku snad s rozetou. Z fotografie V. Razíma (1989), zachycující horní část této stěny při pravém nároží, jsou patrné zbytky sgrafita až téměř na rohu a kvádrování tu tedy zřejmě chybělo.

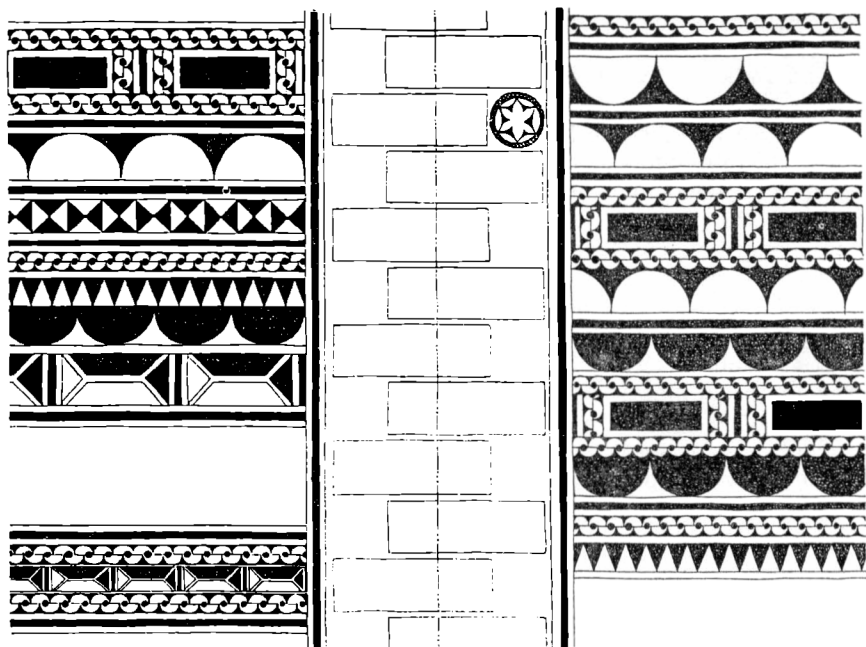
Nejvíce shodných prvků s touto kreací geometrického sgrafita nacházíme snad na Husově domě v Prachaticích (čtverečky, „osvětlení“ psaníček zespoda, rozety), vrstvy obloučků na domě čp. 153 v Táboře a na zámku v Kosově Hoře u Sedlčan, vrstvy ovšem daleko propracovanějších motivů též s rozetami, dělené týmiž třemi pásky, v nádvoří zámku v Doudlebech nad Orlicí, stejný pletenec i rozety se nalézají i v jihočeské lidové architektuře (Voděra—Škabrada, 1986, 115). Dílčích analogií bychom nepochybně našli více, neočekáváme však, že by nám pomohly v jeho bližším datování než nejdříve do sklonku 16. století a k bližšímu vymezení provenience, směřující převážně do jižních Čech. Nikde jsme však nenalezli takovou sbírku geometrických motivů na jediné stěně jako v Mlékovicích. Jde pravděpodobně o dílo zedníka, který tu na přání stavebníka rozvinul celý svůj rejstřík, nesahající však k náročnějším rozvillnovým šablonám nebo dokonce figurám. Neméně zajímavé je užití plastického nárožního kvádrování, které je v naší renesanční architektuře dosti vzácné. V datování nám ale nepomůže, neboť může být stejně tak dobře dozvukem gotické úpravy nároží jako recepcí manýristického až raně barokního tvarosloví.

Původní renesanční stavbě tvrze lze tedy s jistotou přičíst v přízemí hlavní nosné zdi včetně zaklenutí severního dílu, ovšem bez příčného křídélka a chodbičky pod pavlačí. Nejširší druhý díl od jihu je podélně rozdělen zřejmě ještě původní tenčí zdí na chodbu a menší prostory, vzniklé z původní černé kuchyně, otevírající se pod půlkruhovým pásem v poloviční šíři do řečené chodby.

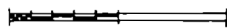
Ve vyšší úrovni pochází z původní stavby jen obvodové zdivo severní části (v délce severní prostory přízemí, tedy asi 7,5 metru), jež byla — podle dosud dobře čitelných jizev — i vůči zbytku stavby oddělena asi 80 cm silnou zdí. Ostatní obvodové zdivo je o 15—20 cm tenčí a zbytky sgrafit postrádá, je tedy až pozdější. Bylo by zřejmě nejjednodušší předpokládat, že toto zdivo nahradilo v plné délce lehčí roubenou nebo hrázděnou konstrukci, zpochybňují to však uváděné analogie.

Upřesnit vznik tvrze pomocí historických údajů lze mezi léta 1588 (1578), kdy se vesnice bez panského sídla uvádí u tvrze v Tloskově,<sup>1</sup> a 1603, kdy se jmenuje Jiřík Mlíkovský na Mlékovicích, zřejmě stavebník tvrzky (Profous, 1951, 105).





0 50 100 cm



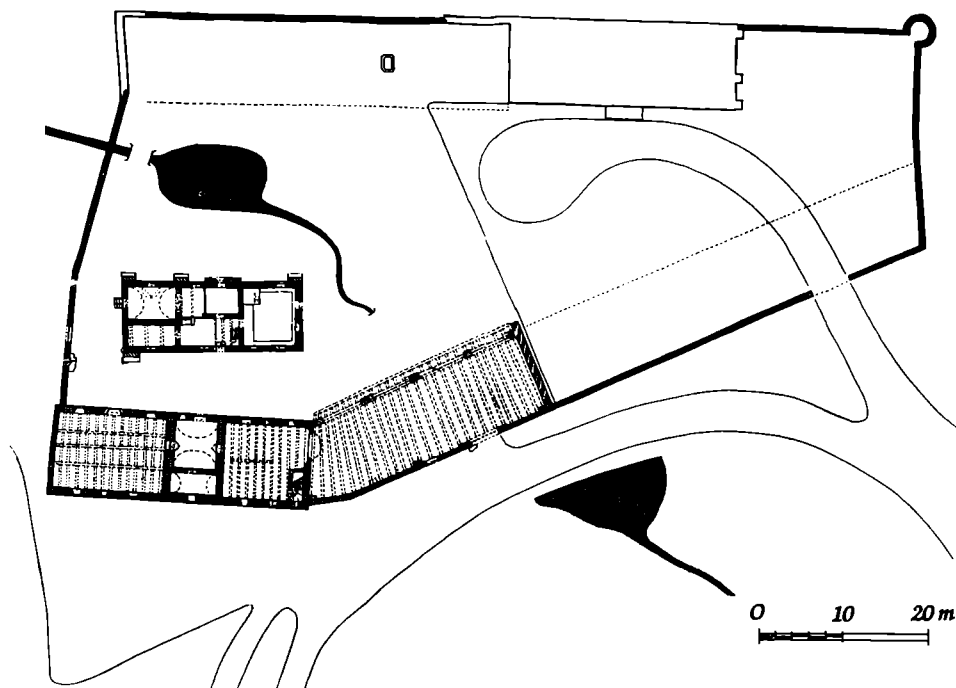
Obr. 6. Mlékovice, o. Benešov, rekonstrukce sgrafitové výzdoby na SV nároží tvrže — rozvinutý pohled.



Obr. 7. Mlékovice, o. Benešov, tvrž od SV v roce 1992.



Obr. 8. Holešice, o. Písek, východní průčelí obytné stavby dvorce v roce 1992.



Obr. 9. Holešice, o. Písek, půdorys, zpracovaný podle zaměření v archívu Památkového ústavu v Českých Budějovicích, se stavebně historickou analýzou.

Plastická nárožní omítková bosáž i existence černé kuchyně ve vstupním traktu spojuje tuto tvrz s poněkud honosnější stavbou ve Vlksicích u Milevska.<sup>2</sup>

Další stavbu nacházíme v osamělém dvorci Holešicích u Orlika nad Vltavou. Dvorec, položený v mělké úžlabině pod pramenem, zřejmě vystřídal hospodářské budovy starších tvrzí (Sedláček, 1897, 70, Chotěboř, 1991b, 179). Stopy středověkých konstrukcí v něm nejsou patrné, průzkum však ztěžuje nedávná adaptace areálu na rekreační zařízení. Sedláčkův situační plánek i starší katastrální plán uvádějí souvislou zástavbu podél obou delších stran areálu, hrazeného 60–70 cm silnou zdí. Z této zástavby je nepochybně renesanční mohutné jz. stavení, na obou koncích před ohradní zeď vysazené, takže s ní není patrně úplně současné. Dvoupodlažní stavba má na obou koncích etažové vykrajované štíty, v přízemí k jihu okénka v hladkých ostěních, k severu otvory druhotně upravené a v patře okénka s oboustrannými špaletami a segmentovými záklenky. V přízemí mělo<sup>3</sup> téměř souměrnou trojdílnou dispozici, přičemž dále dělený střední, valeně klenutý díl sloužil nejspíše jako vstupní pro oba díly boční, mající trámové stropy. Šlo zřejmě o konírnu s řezárnou(?) v zadní části vstupního dílu, v patře pak seník nebo sýpku. Dále k východu byl prostor původně nezastavěný, jak o tom svědčí zbytek velmi kvalitně zpracovaného aliančního znaku pod východním štítem konírny. Podle lucernové vížky, kterou na kolně, vestavěné do prostoru hlavního vjezdu, zachytila kresba K. Liebschera (Sedláček, 1897, 71), jde o doplněk nejspíše barokní. Vyhořelá a zmizelá stavba v jv. části ohrazení, podle římsek ve východním štítě (zachycen toutéž kresbou) zřejmě také renesanční, byla údajně stodolou. Po severní straně byly od západu chlévy, dnes také odstraněné, dále dvoupodlažní sýpka,<sup>4</sup> dnes přestavěná na stravovací zařízení a byt, a dále byly snad až k sv. tříčtvrtěkruhové baště nejspíše jen nějaké nízké kůlny, event. kurníky, neboť ani na Liebscherově kresbě nepřevyšují ohradní zeď.

Věnujme nyní pozornost pouze přízemnímu obytnému domku (čp. 15), volně stojícímu v jz. části areálu. Jeho čelní, východní strana je opatřena nad hladkým soklem velmi pěknou sgrafitovou kompozicí, jejíž restaurování lze přičíst k nemnoha kladům nedávné obnovy areálu. Pracuje se tu se štíhlými vázami i nízkými mísami, bílými pásky a římsami se stylizovaným vejcovcem, především však rostlinnými rozvilinami značných rozměrů. Sgrafito také jednoznačně dokládá, že za ním na celou šířku budovy pootevřená světnice, dnes jen 2/3 cm vysoká, n kdy nebyla dýmnou jizbou. Zbytek stavby je již dvoutraktový, podélná dělicí zeď při vstupní síni je opět v západní třetině výrazně ztenčená. Vyjma sz. komory, zaklenuté valeně (na severu, kde je trojboká výseč, údajně od podlahy, na jihu je klenba založena ve výši cca 80 cm), jsou tu rovné a trámové stropy.

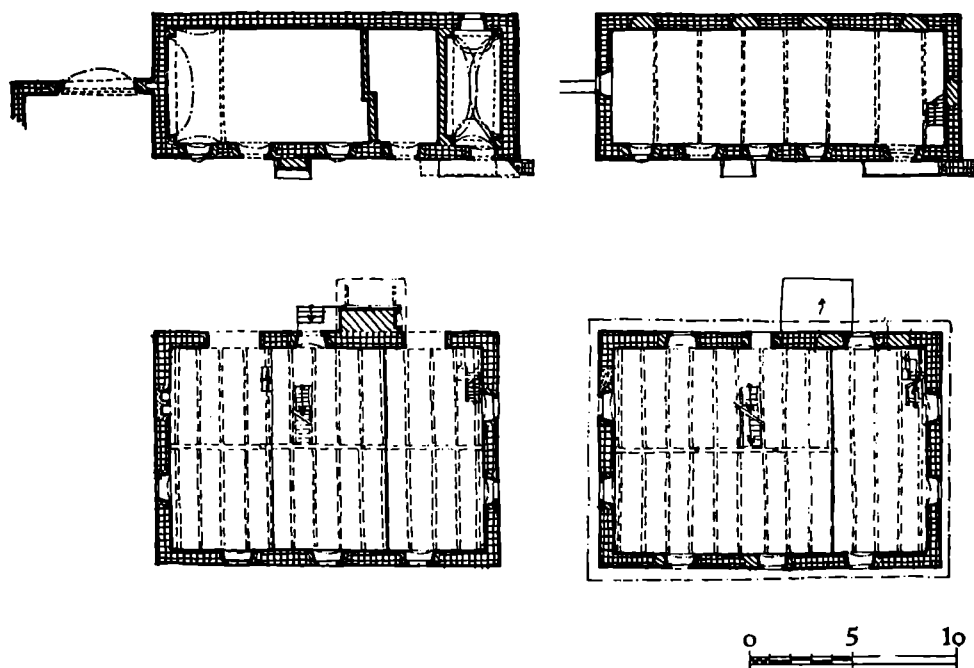
Podle sgrafita i štítů lze vznik renesanční podoby dvora klást nejspíše do konce 16. století, kdy jej (již od roku 1506 — tamtéž, 72) drželi Švamberkové ke Zvíkovu. Pozornost tu zasluhuje i vytříbená dispozice konírny. Z nemnoha publikovaných staveb tohoto typu (v lidové architektuře jsme trojdílné uspořádání části stavby s tímto využitím našli jen ve špýcharovém domě čp. 15 z roku 1731 v Ruzyni — Mencl, 1980, 165) má stejné uspořádání jen konírna na hradě v Ledči nad Sázavou, kladená až do doby kolem roku 1766 (Ebelová—Svoboda, 1993, 90). Trojdílné uspořádání měla původně stavba zřejmě stejného ú. elu v sousedství zaniklé tvrze v Čejkovech u Sušice (Úlovec, 1993, 238).

Svobodnický statek čp. 1 ve Štěkřích datuje V. Mencl (1980, 159)

podle letopočtu na trámu v horní komoře až do roku 1642. Stavba, často označovaná jako tvrz, zřejmě naznačuje, že tvrze, dispozičně spjaté s lidovým domem, se stavěly až do samého konce období, kdy se pro drobné panské sídlo tohoto pojmu užívá.

Vzhledem k malé četnosti, která rozhodně neodpovídá původnímu množství takových staveb, i vypovídacím možnostem dokumentovaných příkladů, zatím nelze formulovat hlubší závěry. Většina jich je součástí zástavby hospodářských dvorů s omezenými možnostmi obrany (dvůr v Branovicích má v severní ohradní zdi střílny), jiné realizace však dosáhly formy, po vojenské stránce zcela srovnatelné s dobře vyvinutými soudobými tvrzemi. Použili jsme i obydlí správců či nájemců velkých hospodářských dvorů, přestože jejich šlechtický původ nemáme ověřen — charakter stavby je totožný. Nejcennějším vývojovým prvkem je tu bezesporu černá kuchyně, která dokládá přeměnu dýmné jizby ve světnici v obydlích této společenské vrstvy převážně v 15. století, souhlasně s nálezy kamnových kachlů (Chotěbor, 1985, 120). Lze hypoteticky předpokládat, že po postavení kachlových kamen se ohniště k přípravě pokrmů přesunulo do vstupní síně (srv. správceovský dům v Litochovicích asi z 1. čtvrtiny 16. století, kde má síň, zabírající celý střední trakt, jen necelých 14 m<sup>2</sup> — Slavík—Svoboda, v tisku) a z ní se postupně vydělila polouzavřená prostora kuchyně o s'lně protáhlé půdorysné ploše 15—21 m<sup>2</sup>. Ta je zřejmě jedním z důležitých inspiračních zdrojů pro uplatňování černé kuchyně ve zcela totožné poloze v lidovém stavitelství postupně od 2. poloviny 16. století a zejména v 17. století (Frolec—Vařeka, 1983, 25).<sup>5</sup> Užití pece nelze na dokumentovaných, často upravovaných tvrzích sledovat.

Následující, dosud patřičně nezhodnocené, příklady drobných panských sídel mají společnou charakteristiku poněkud odlišnou: svým jednotným patro-

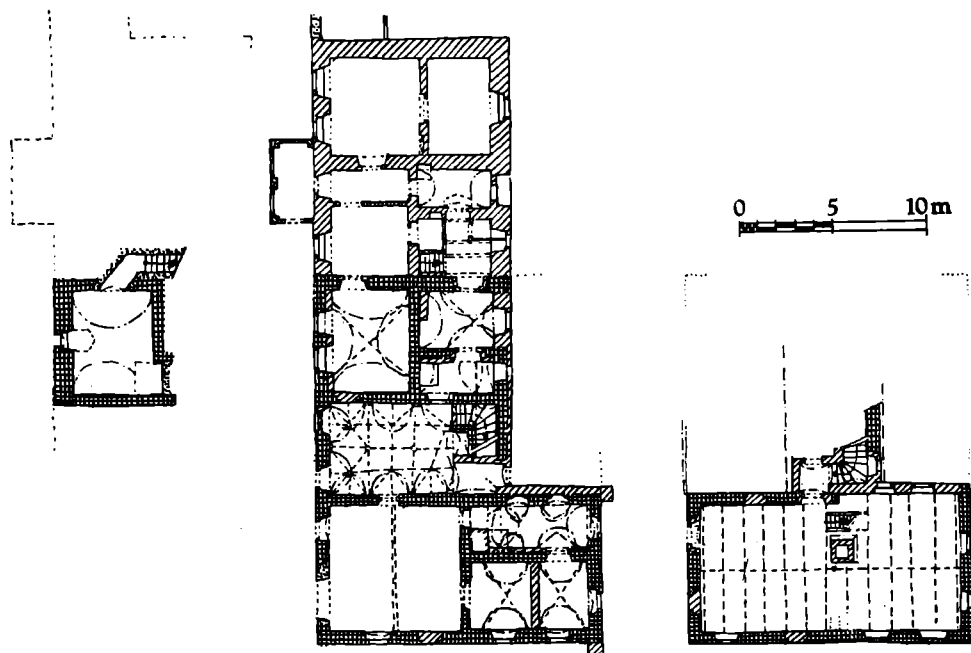


Obr. 10. Hněvkovice, o. Havlíčkův Brod, a Uhřínovice, o. Rychnov nad Kněžnou — půdorysy přízemí (vlevo) a 1. patra se stavebně historickou analýzou.

vým uspořádáním a vyjma prvního příkladu i dispozicí s dvěma i více trakty v příčném směru se snaží přiblížit svým výstavnějším vzorům, avšak ekonomickou náročnost své výstavby odlehčují užitím subtilních, i roubených konstrukcí.

Nová tvrz v Hněvkovicích u Ledče nad Sázavou vznikla po odkoupení statku od panství Trčků z Lípy Bedřichem Lukaveckým z Lukavce v roce 1550 (Sedláček, 1900, 203). Její převýšená patrová obdélná budova je dnes hospodářskou stavbou u statku čp. 20 pod pozdně románským kostelem. Kromě silně poškozených přímých nadokenních říms, provedených z cihel nad střední dvojicí zazděných oken v patře na západním průčelí, nemá stavba žádné původní detaily, hladké pravouhlé portály a plackové klenby v přízemí jsou pozdně barokního nebo klasicistního původu. Na západním průčelí je v patře čtveřice velkých obdélných kamenných zazdívek, vložených v lici do starších cihelných špalet, z nichž střední jsou blíže u sebe. Tyto okenní zazdívky, patrně se segmentovými záklenky i v interiéru, spolu se 64 cm širokou jizvou po jižní dělicí příčce nasvědčují trojprostorové dispozici s větší prostorou uprostřed a dvěma menšími po stranách. Svými rozměry je stavba téměř shodná s taktéž trojprostorovým, tzv. správcovským domem v Litochovicích u Strakonice (Slavík—Svoboda, v tisku). V letech 1581 a 1582 byly Hněvkovice po částech opět prodány Trčkům a jejich sídelní funkce zanikla (Sedláček, 1900, 203).

Budova tvrze v Uhřínovicích u Solnice má velmi podobný charakter, je však 11,5 metru široká, takže měla s velkou pravděpodobností dvoutraktové vnitřní uspořádání. Vedle tradice dnes již jen poloha, vysunutá z hospodářského dvora na severní hranu nad údolí potůčku, protékajícího vsí, upomíná na původní účel této patrové sýpky. Ležatá okénka se vsazenými mřížemi jsou



Obr. 11. Útěchov, o. Svitavy — půdorysné skici (zleva sklepa, přízemí a 1. patra obytné stavby býv. hospodářského dvora, podle stavu v roce 1984, se stavebně historickou analýzou.

sice vložena převážně do zazdívek starších otvorů, zevně jsou však zazdívky se starším zdívkem provázané. Lépe čitelný je jen dveřní otvor či zazdívka arkýře v patře na levé straně severního průčelí. Pozednice nynějšího krovu se stojatou stolicí, asi z 19. století, je položena na zvenku patrných kusech trámů, jež jsou pravděpodobně zbytkem původního krovu. Mohutný opěrný pilíř při severním průčelí je zřejmě přistavěn druhotně. Zevnitř jsou původní špalety v 1. patře sice lépe znatelné, hlubší úvahy však nedovolují. Pod stářím poškozenou hladkou bílou vápennou omítkou je místy patrná pekovaná omítka bílá, s jedním nažloutlým nátěrem. Dříve na jižní zdi uváděné malby rozvilin ve fialové a zlaté barvě (Poche a kol., 1982, 136) nejsou již patrné, stejně jako nápis zvenčí, upomínající na Jana Václava z Oprštorfu, který sídlo obnovil (držel tvrz v letech 1665—1682). Tvrz postavil po roce 1528 Jan Absolon z Ledské (Sedláček, 1883, 179).

Zbytek zajímavé, ještě větší stavby se zachoval v jz. části Útěchova u Moravské Třebové. Původně patrová obdélná stavba o rozměrech 15×20 metrů měla v jižní části středního traktu vstupní síň s výsečovou klenbou se sítí nízkých zapuštěných hřebínků a římsovými konzolami, tedy ve stylu soudobých moravskotřebovských mázhauzů. Zčásti jsou zachovány i valené klenby s výsečemi, převážně styčnými, v bočních traktech. Z kamenných ostění se zachovala jen dvě na severní straně, obě mají jen jednoduché gotizující okosení. Panský dům měl jen 0,55—0,8 metrů silné zdivo, v němž se zřejmě brzy po vzniku někdy po roce 1572, kdy tu třebovská vrchnost koupila zákupní rychtu a utvořila hospodářský dvůr (Hosák, 1936, 548 a 550), začaly vytvářet trhliny. Při barokní přestavbě proto byla sz. část přízemí a podstatná část patra snesena a zbytek, jenž zůstal správcovským obydlím, protažen k západu. Ve zbylé části patra byly vybourány vnitřní zdi, zmenšena okna a prostora se stala sýpkou. Hospodářský dvůr, jehož severní stranu dům tvořil, byl za pozemkové reformy v letech 1923—1927 rozdělen (tamtéž, 549) a budova nyní slouží jako obytné stavení (Svoboda, 1986, 49—50).

Reviznímu průzkumu byl podroben i dům čp. 138 v Dašicích, bývalá tvrz. Jde o obdélnou patrovou nepodsklepenou stavbu o rozměrech 20×10,5 metrů, s převážně zděným přízemím (podle sdělení majitelů většinou z kamene, příčky jsou cihelné a roubené) a roubeným patrem (jen některé příčky jsou cihelné). Dispozice je v podstatě příčně dvoutraktová, s vestibuly uprostřed delších stran (v přízemí je na západě, zmenšený novodobými příčkami, v patře na východě, v jižní části upravovaný).

Obvodové zdi přízemí mají jednotnou tloušťku 65—68 cm, roubená je tu údajně již jen příčka, dělicí severní trakt, i když i příčka v jižním traktu má stejnou sílu (32 cm). Z původní stavby tu zřejmě pochází ještě druhotně použitá tesařská zárubeň kvalitních pozdně barokních dveří (95/185 cm), vedoucích z vestibulu do segmentově klenuté chodbičky. Její masivní rám je profilován 10 cm širokou, ze hmoty ujmoutou simou. Patro zachovává až na předělení střední místnosti západního traktu a mírné rozšíření vestibulu k jihu (snad v souvislosti se zbudováním dvou komor) původní šestiprostorovou dispozici, vytvořenou 28—32 cm silnými roubenými stěnami. Světlá výška fabionových stropů činí 258 cm. Bez zajímavosti nejsou ani další doplňky, i když osazené až při klasicistní obnově objektu: zábradlí nad výstupem schodiště, několikery dveře a většina oken. Při této obnově bylo zřejmě přezděno přízemí, jak tomu odpovídá i valená klenba s pětibokými výsečemi. Jižněji položená dvě pole nízké neckové klenby jsou ještě asi o sto let mladší, současná s bohatě profilovanými dveřmi zejména v severní části přízemí. Stavba na ploché výspě na

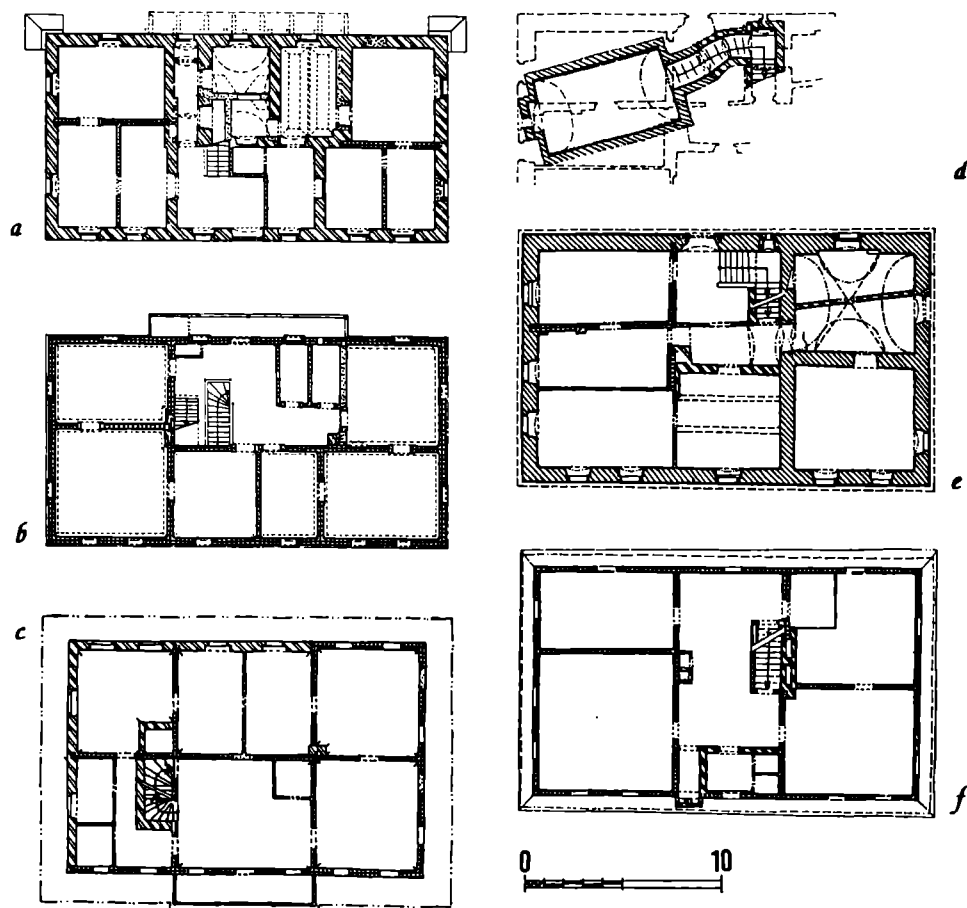


**Obr. 12. Útěchov, o. Svitavy — obytné stavení býv. hospodářského dvora od severu v roce 1984.**

**Obr. 13. Útěchov, o. Svitavy — klenba renesanční vstupní síně bývalého panského domu.**

východním okraji městečka asi šest metrů nad mokřinatými lukami, bývalými rybníky, vznikla podle popsaných detailů nejspíše v 16. století, kdy už však nebyla sídlem samostatného panství. 30. června 1507 totiž prodal Čeněk Dašický z Barchova zboží i se jmenovanou tvrzí Vilémovi z Pernštejna (Sedláček, 1882, 65).

Ještě pravidelnější je šestiprostorová dispozice roubeného 1. patra zámečku v Hoděčíně (o. Rychnov nad Kněžnou). Z roubených stěn, i s oboustranným omítnutím 22—30 cm silných, byla při klasicistní úpravě vyměněna část obvodových stěn a vestavěno schodiště, tenké příčky jsou ještě mladší. Renesanční původ konstrukce tu potvrzuje původní, i když také později upravený krov, střídající jednu plnou se dvěma prázdnými vazbami. Plné vazby mají sloupek, dva hambalky, šikmé vzpěry a pateční stojky, zavětrování tvoří ondřejské kříže, vložené mezi stojky. Lze tedy souhlasit se Sedláčkem (1883, 198), že tvrz založil v 16. století Jan Licek z Ryzemburka nebo jeho syn Alexander.



Obr. 14. Půdorysy tvrzí se stavebně historickou analýzou: Dašice, o. Pardubice — přízemí (a) a 1. patro (b), Hoděčín, o. Rychnov nad Kněžnou — 1. patro (c), Přestavky, o. Rychnov nad Kněžnou — sklep (d), přízemí (e) a 1. patro (f) podle zaměření J. Slavíka a L. Svobody.



Podobně se zachovalo i roubené patro tvrze v Přestavlkách u Kostelce nad Orlicí, lišící se dispozičně, při velmi podobných rozměrech (19,6×11,8 metru), neděleným středním traktem. Světlá výška tohoto podlaží je 298 cm, tloušťka z obou stran omítnutých stěn 28—29 cm, na pruhu stěny zbaveném omítky v bývalém záchodě je na dvoumetrovou výšku patrná 5,5 trámu. Patro však zcela postrádá původní datovatelné detaily. Jelikož přídomek je doložen od roku 1440, tvrz je jmenována od roku 1544 (Sedláček, 1883, 29) a vyzdění přízemí, hodnotitelného jen podle valené klenby s párem styčných trojbokých výsečí s hranami ve vrcholu mírně zvýrazněnými, lze položit nejspíše do 17. století (Poche a kol., 1980, 175) je dokonce považují za renesanční ze 16. století), nelze tu vyloučit i středověký původ dřevěné konstrukce. Ověřit jej bude moci v budoucnu asi jen dendrochronologická expertiza. Z toho, že obvodové podezdění co nejvíce předstoupilo před původní obvod, lze soudit, že roubení bylo následně určeno také k přezdění — naštěstí k němu nedošlo ani při klasicistní výměně střechy, při níž zámeček získal mohutný mansardový krov se stojatou stolicí.

Zjištěná trojice roubených tvrzí má velmi podobné rozměry i dispoziční členění, plně srovnatelné s realizacemi staveb zděných. Jejich pětiprostorové dispozice se vyvinuly již před husitskými válkami a přetrvaly u drobných zámečků až hluboko do novověku (Menclová, 1972, 103, Svoboda, 1992, 202—214), šestiprostorová řešení známe ze Svěboh (Svoboda, 1994, 6) z doby kolem roku 1600 nebo z přístavby tvrze v Kamenici z doby před rokem 1559 (Slavík—Svoboda, 1993, 103).



Obr. 15. Dašice, o. Pardubice — budova bývalé tvrze od jihozápadu v roce 1992. Fotografie a kresby autor.

Další rozpoznávání takovýchto tvrzí považujeme za důležitý, i když značně obtížný příspěvek k poznání typologie tvrzí v nejmladším období jejich vývoje. Tenké starší konstrukce se v organizmech mnohokrát přestavovaných hospodářských dvorů a zámečků (srovnej např. Mladějov u Sobotky z počátku 17. století — Svoboda, v tisku) při zběžné prohlídce jen těžko rozeznávají. Jak komplexní územní průzkumy panských sídel ukazují (srovnej např. Procházka—Úlovec, 1991), je jejich výtěžnost v tomto směru nevelká a možnosti hodnotných nálezů bohužel den ode dne slábnou.

#### Poznámky

- 1 Státní ústřední archiv v Praze, Desky zemské větši 69.
- 2 její rozbor podává P. Chotěbor na jiném místě tohoto sborníku.
- 3 Vycházíme ze zaměření, pořízeného před rekonstrukcí a uloženého v archivu Památkového ústavu v Českých Budějovicích.
- 4 Zaměření staršího stavu sýpky není k dispozici.
- 5 V podobné poloze naproti hlavnímu vstupu byly velice často situovány i uzavřené černé kuchyně důkladněji vystavěných tvrzí ze 16. století, se složitějším dispozičním řešením — srovnej např. horní tvrz ve Volfarticích ze 40. let 16. století (Úlovec, 1991, 136) a tvrz v Solnici z doby po roce 1558 (Svoboda, 1992, 211).

#### Literatura

- ANDERLE, J., 1986: Lipovice. Ročenka Klubu Augusta Sedláčka, s. 32—40. Plzeň.
- EBELOVÁ, I.—SVOBODA, L., 1993: Hradní areál v Ledči nad Sázavou, okres Havlíčkův Brod. *Castellologica bohémica* 3, s. 73—94. Praha.
- FROLEC, V.—VAREKA, J., 1983: Lidová architektura (encyklopedie). Praha—Bratislava.
- HANUS, V.—VORREITH, A. a kol., 1926: Chrudimsko a Nasavrcko, díl IV. Historie. Chrudim.
- HOSÁK, L., 1936: Historický místopis země Moravskoslezské V. Olomoucký kraj. Praha—Brno.
- CHOTĚBOR, P., 1985: Stavební podoba české středověké tvrze. Disertační práce na ArÚ ČSAV v Praze.
- 1991a: K architektonické podobě českých tvrzí v období renesance a manýrismu. *Umění XXXIX*, s. 101—113. Praha.
- 1991b: Venkovská feudální sídla a jejich hospodářské zázemí. *Archaeologia historica* 16, s. 79—189. Brno.
- CHOTĚBOR, P.—RYKL, M., 1993: Stavebně historický průzkum tvrze v Měcholupech. *Castellologica bohémica* 3, s. 217—226. Praha.
- KABÁT, J.—SLEPIČKA, K., 1972: Terénní průzkum pravěkých a středověkých nemovitých památek v okrese Benešov v letech 1967—1968. *Výzkumy v Cechách — BZO* 1969, s. 199—253. Praha.
- MENCL V., 1930: Lidová architektura v Československu. Praha.
- MENCIPOVÁ, D., 1972: České hrady 2. Praha.
- NEKUDA, V., 1984: Vesnický středověký dům na Moravě. *Archaeologia historica* 9, s. 21—37. Brno.
- POCHE a kol., 1930: Umělecké památky Čech — 3. P-Š. Praha.
- 1932: Umělecké památky Čech — 4. T-Ž. Praha.
- PROFOUS, A., 1951: Místní jména v Cechách. sv. 3. Praha.
- PROCHÁZKA Z.—ÚLOVEC J., 1991: Hrady, zámky a tvrže okresu Tachov 3. Tachov.
- RAZÍM, V., 1989: Mlékovice — tvrz. Evidenční karta ústředního seznamu nemovitých kulturních památek. *S'rojopis Památkového ústavu středních Čech v Praze*.
- RYKL, M., 1990: Dvě středověké památky v Lubech u Klatov. *Památky a příroda*, s. 83—88. Praha.
- 1992: Trojdielné dispozice u tvrzí vrcholného středověku. *Vesnický dům v 16. a 17. století*, s. 189—198. Praha.
- SEDLÁČEK, A., 1882: Hrady, zámky a tvrže Království českého I. Chrudimsko. Praha.
- 1833: Hrady, zámky a tvrže Království českého II. Hradecko. Praha.
- 1893: Hrady, zámky a tvrže Království českého IX. Domažlicko a Klatovsko. Praha.

- 1897: Hrady, zámky a tvrze Království českého XII. Čáslavsko. Praha.
- 1900: Hrady zámky a tvrze Království českého XII. Čáslavsko. Praha.
- SLAVÍK, J.—SVOBODA, L., 1993: Nástin vývoje tvrzí na Jičínsku. Z Českého ráje a Podkrkonoší, s. 97—116. Semily.
- v tisku: Ke stavební podobě hrádku a tvrzí na Strakonicku. *Castellologica bohemica* 4 Praha.
- SMETÁNKA, Z., 1988: Život středověké vesnice. Zaniklá Svídna. Praha.
- SVOBODA, L., 1986: Tvrze východních Čech. Nepublikovaný strojopis.
- 1992: Příspěvek k vývoji trojdielné dispozice drobného feudálního sídla ve východních Čechách. *Vesnický dům v 16. a 17. století*, s. 199—214. Praha.
- 1993: K interpretaci středověké stavební podoby tvrze v Lubech. *Hláška IV*, s. 43 až 45. Plzeň.
- Zálší. *Hláška*, s. 5—6. Plzeň.
- v tisku: Práce skupiny stavebně historických průzkumů a měřičské skupiny v Památkovém ústavu v Pardubicích. *Stavebně historický průzkum zámku v Mladějově*. *Bulletin SÚPP*.
- ŠIMEK T. a kol. 1989: Hrady, zámky a tvrze v Čechách, na Moravě a ve Slezsku. VI. Východní Čechy. Praha.
- ÚLOVEC, J., 1991: Volfartické tvrze. *Castellologica bohemica* 2, s. 125—144. Praha.
- 1993: O bývalé tvrzí v Čejkovech. *Castellologica bohemica* 3, s. 227—240. Praha.
- VODĚRA, S.—ŠKABRADA, J., 1986: Jihočeská lidová architektura. České Budějovice.

## Zusammenfassung

### Beitrag zur Erkenntnis der kleinadeligen Sitze und ihre Beziehungen zum Haus auf dem Lande

Enge Beziehung zum Volkshaus, besonders zu seiner drei bis vierteiliger Form, die aufgrund der archäologischen Grabungen bei uns festgestellt wurde, kann man auch in den Wohnteilen der Festen beobachten. Festen mit diesem Grundriß ohne sogn. Schwarzküche sind in Měcholupy bei Klatovy, etwa aus der Hälfte des 14. Jh. und in Putim aus der Zeit um 1400. Nach der Sedláčeks Darstellung (Teil IX) war solche Feste auch in Luby bei Klatovy, wo die Fenster in der Dreieckform dargestellt wurden. Ein weiteres Beispiel aus der Zeit um 1500 ist der Hof Nr. 3 in Krnín bei Český Krumlov. In die zweite Hälfte des 16. Jh. datiert man die Feste in Hořenice bei Jaroměř. Es handelt sich um einen rechteckigen Bau, der heute den Wohnteil des Hofes bildet. Im Ostteil befindet sich noch zweistöckiger Speicher. Der Wohnteil der Feste in Zaječice bei Chrudim stammt aus der Zeit nach dem Jahr 1590, aber ihre Ausstattung hat noch einige Steinteile in der spätgotischen Form. Weiteres Objekt dieser Art steht in Mlékovice bei Neveklov (Bez. Benešov). Das erste Stockwerk das in der Spätbarockzeit aufgebaut wurde, hat einen noch sichtbaren Eingang mit der schwarzen Küche und im nördlichen Teil sind reichhaltige Sgrafitta. Das wichtigste Entwicklungselement war in diesen befestigten Siedlungen die schwarze Küche die seit dem 15. Jh. die Umwandlung des Raucharumes in die helle Stube dokumentiert. Seit der 2. Hälfte des 16. und besonders im 17. Jh. kommt die schwarze Küche auch in der Volksarchitektur vor.

Folgende Beispiele der kleinadeligen Sitze haben einheitliche Disposition mit zwei und mehr Trakten. Aus Stein gemauerte Feste war in Hněvkovice bei Iedeč an der Sázava nach dem Jahr 1550 gebaut. Zweitraktige Feste jezt ein Speicher in Uhlínovice bei Solnice wurde nach dem Jahr 1528 gebaut und ein Wohnobjekt im Hof in Utěchov bei Moravská Třebová stammt aus der Zeit nach 1572. Festen, die in der Balkenkonstrukt on gebaut wurden, befinden sich in Dašovice (Bez. Pardubice), in Hoděčín und in Přestavky (Bez. Rychnov nad Kněžnou).

### Abbildungen:

1. Branovice, Bez. České Budějovice. Wohnobjekt in einem Renaissance-Hof. Situation im Jahr 1992.
2. Hořenice bei Jaroměř. Bez. Náchod. Hof Nr. 1. Grundriß des Erdgeschosses mit Keller. Situation im Jahre 1985.
3. Zaječice Bez. Chrudim. Wohnobjekt Nr. 1. Grundrisse des Erdgeschosses und des 1. Stockwerkes.
4. Zaječice, Bez. Chrudim. Wohnobjekt Nr. 1. a — Portal, b — Fenster im Erdgeschoß und c — im Stockwerk, d — Fensterchen in der Südfassade.

5. Mlékovice, Bez. Benešov. Erdgeschoß und 1. Stockwerk der Feste. Zustand im Jahr 1992. Gekreuzte Mauer stammt aus der Renaissancezeit, schraffiert aus der Barockzeit und punktiert ist neuzeitlich.
6. Mlékovice, Bez. Benešov. Rekonstruktion der Sgraffitenverzierung an der nord-östlichen Ecke der Feste.
7. Mlékovice, Bez. Benešov. Feste vom SW. Zustand im Jahr 1992.
8. Holešice, Bez. Písek. Wohnobjekt im Hof. Zustand im Jahr 1992.
9. Holešice. Grundriß mit der bauhistorischen Analyse.
10. Hněvkovice, Bez. Havlíčkův Brod, Uhřetovice, Bez. Rychnov nad Kněžnou — Grundrisse des Erdgeschosses (links) und 1. Stockwerks.
11. Útěchov, Bez. Svitavy. Wohngebäude des Wirtschaftshofs. Zustand im Jahre 1984. Von links: Keller-, Erdgeschoß- und 1. Stockwerkgrundrisse.
12. Útěchov. Wohngebäude des Wirtschaftshofs vom Norden. Zustand im Jahre 1984.
13. Útěchov, Bez. Svitavy. Renaissance-Gewölbe des Eintrittsraumes des ehemaligen Herrenhauses.
14. Grundrisse der Festen: Dašice, Bez. Pardubice, a — Erdgeschoß, b — Keller. Ho-  
dčín, Bez. Rychnov n. Kněžnou: d — Keller, e — Erdgeschoß, f — 1. Stock.
15. Dašice, Bez. Pardubice. Ehemalige Feste im Jahr 1992.

