

Frolík, Jan; Tomášek, Martin

Archeologický výzkum historického jádra Čáslavi v letech 1991-1993

Archaeologia historica. 1995, vol. 20, iss. [1], pp. 147-156

Stable URL (handle): <https://hdl.handle.net/11222.digilib/140131>

Access Date: 17. 02. 2024

Version: 20220831

Terms of use: Digital Library of the Faculty of Arts, Masaryk University provides access to digitized documents strictly for personal use, unless otherwise specified.

Archeologický výzkum historického jádra Čáslavi v letech 1991–1993

JAN FROLÍK–MARTIN TOMÁŠEK

Čáslav je významným městem na rozhraní středních a východních Čech. Známa je i svou dlouhou archeologickou tradicí od 19. století. Připomeňme zde za všechny jméno Klimenta Čermáka (Malina a kol. 1976). Nová archeologická aktivita navázala na tuto tradici až zcela nedávno. V roce 1986 bylo zbytečně zbořeno celkem 9 domů v severovýchodní části městského jádra, jež je v současnosti opět zastavována. Prvou stavbou byl záměr Komerční banky postavit na místě zbořených domů čp. 67, 68 a 69 novou pobočku. Předstihový archeologický výzkum zde byl proveden v období listopad 1991 až červen 1993 (obr. 1). Na výzkumu spolupracovaly tři instituce – Archeologický ústav AV ČR Praha, Okresní museum v Kutné Hoře a Ústav archeologické památkové péče středních Čech (Frolík–Šumberová–Valentová 1993; Tomášek 1994). Zastavovaná plocha přesáhla 1 000 m².

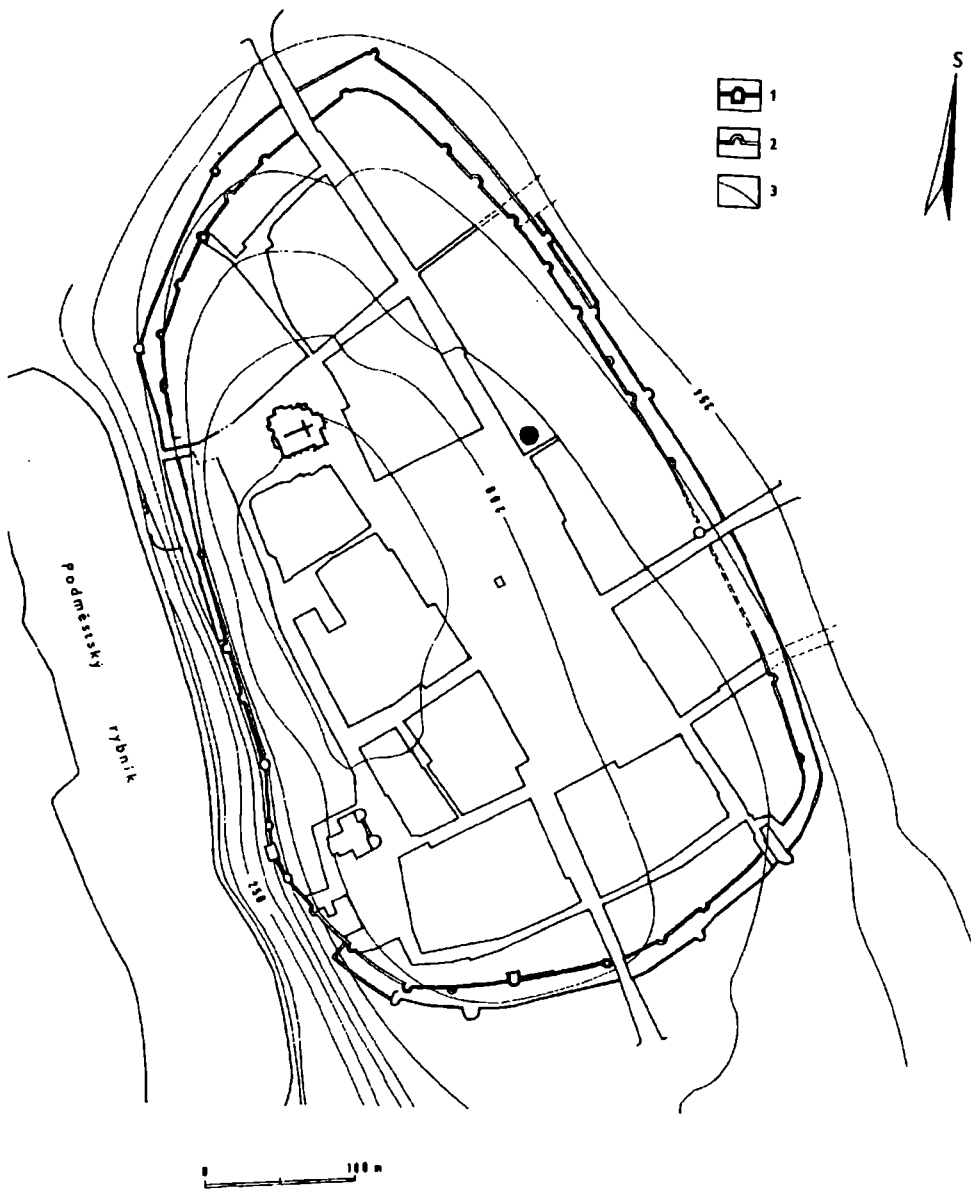
Než se budeme věnovat výsledkům výzkumu, uvedme několik základních historických údajů. První písemná zmínka o Čáslavi pochází z let 1046/52. Vrcholně středověké město bylo lokováno Přemyslem Otakarem II. snad kolem roku 1260. Čáslav zaujímala svou polohou na Haberské stezce i účastí na těžbě stříbra posici přední městské aglomerace v regionu, čímž navázala na předchozí postavení centra přemyslovské hradské správní soustavy. Z dalšího vývoje jsou pro archeologický výzkum a jeho zpracování zajímavá data rozsáhlých požárů v letech 1452 a 1522 (podrobněji k historii města viz Malina a kol. 1976; Sedláček 1874).

Dosavadní literatura (Sedláček 1874; Malina a kol. 1976) soudila, že město bylo založeno víceméně na „zeleném drnu“. Situováno je východně od „Hrádku“, raněstředověkého správního centra, zřejmě opuštěného po založení města. Jediným starším reliktem v areálu města je románská kaple sv. Michala, tvořící dnes součást farního chrámu sv. Petra a Pavla. Archeologický výzkum prokázal předlokační osídlení 13. století na celé zkoumané ploše a lze důvodně předpokládat, že toto osídlení zaujímalo větší část plochy lokovaného města (srovnej Velímský 1975; Pavlů 1981, 1982, 1991).

V našem příspěvku bychom se chtěli soustředit na vývoj domů na zkoumaných parcelách domů čp. 67–69. Od počátku přitahoval pozornost fakt, že parcela domu čp. 67 byla dvojnásobně šíře oproti ostatním dvěma (14 m oproti 7,5 m a 7m). Kromě jiného byla ověřována hypotéza, nejde-li původně o dvě parcely běžné šíře.

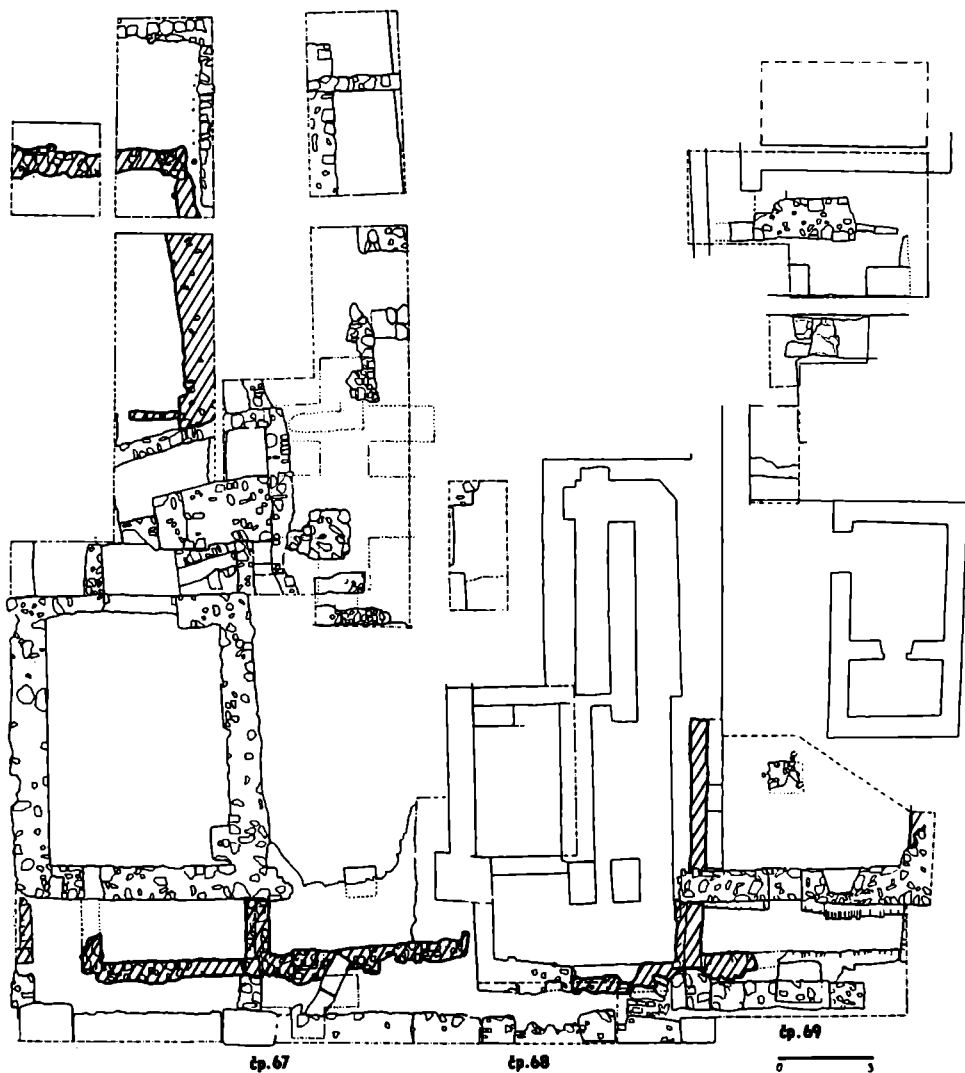
Nejstarší zjištěnou zástavbu v průčelí parcel můžeme datovat do 1. poloviny 14. století (obr. 2). Eventuální starší stavby i provisoria 2. pol. 13. století beze stopy zanikly díky pozdějšímu podsklepování. Nejstarší kamenná zástavba byla překvapivě velmi jednoduchá. Na parcele čp. 69 byl při uliční čáře vyhlouben sklep, zděný z kamenů na jíl. Sklep nezabíral celou šířku parcely, na jižní straně byl ponechán úzký průchod. Pro komunikaci do zadní části parcely mohli obyvatelé k téměř účelu užívat i přilehlou soutku mezi jejich parcelou a sousedním čp. 70, existující zčásti dodnes. Délka sklepa není určitelná, ale zdá se, že existoval v rozsahu pozdějšího podsklepení. Obdobný dům stál také při uliční čáře sousedního čp. 68. Také zde sklep z kamene na jíl nezabíral celou šířku parcely, jak dokládá jižní část průčelní zdi sklepa. Hloubka domu není díky mladším narušením rekonstruovatelná.

Na parcele domu čp. 67 byl v prvním období založen při uliční čáře objekt o dvojnásobné šíři, situovaný tak, že ponechával průchod po obou stranách. V severní polovině byl



Obr. 1. Čáslav (okr. Kutná Hora). Schematizovaný půdorys městského jádra s vyznačenou zkoumanou plochou čp. 67–69. Obr. 1 a 7–9 kreslil M. Tomášek.

opět vyhlouben sklep, z něhož se zachovala čelní zeď a části zdi bočních. Šíři průchodu po jeho severní straně fixuje zjištěné nároží stejného stáří sousedního domu čp. 66. V jižní polovině byla nalezena pouze průčelní zeď opět identicky projektovaného sklepa. V této zdi se dochovalo větrací okénko v posici dokládající, že sklep byl zamýšlen jako plochostropý. K realizaci celého stavebního záměru však nedošlo. Průčelní zeď se na jižní straně lomí a pokračuje v délce pouze 1 metru. Dále nebyla zjištěna ani v negativu. Na severní straně boční zeď přiléhá k sousednímu sklepu, ale nelze určit zda spáru indikuje dva samostatné objekty nebo jde o technologickou záležitost. Jižní část domu nebyla zřejmě z kamene dobudována. Stál-li zde nějaký dům, mohl být pouze dřevěný. Situace v zadní části

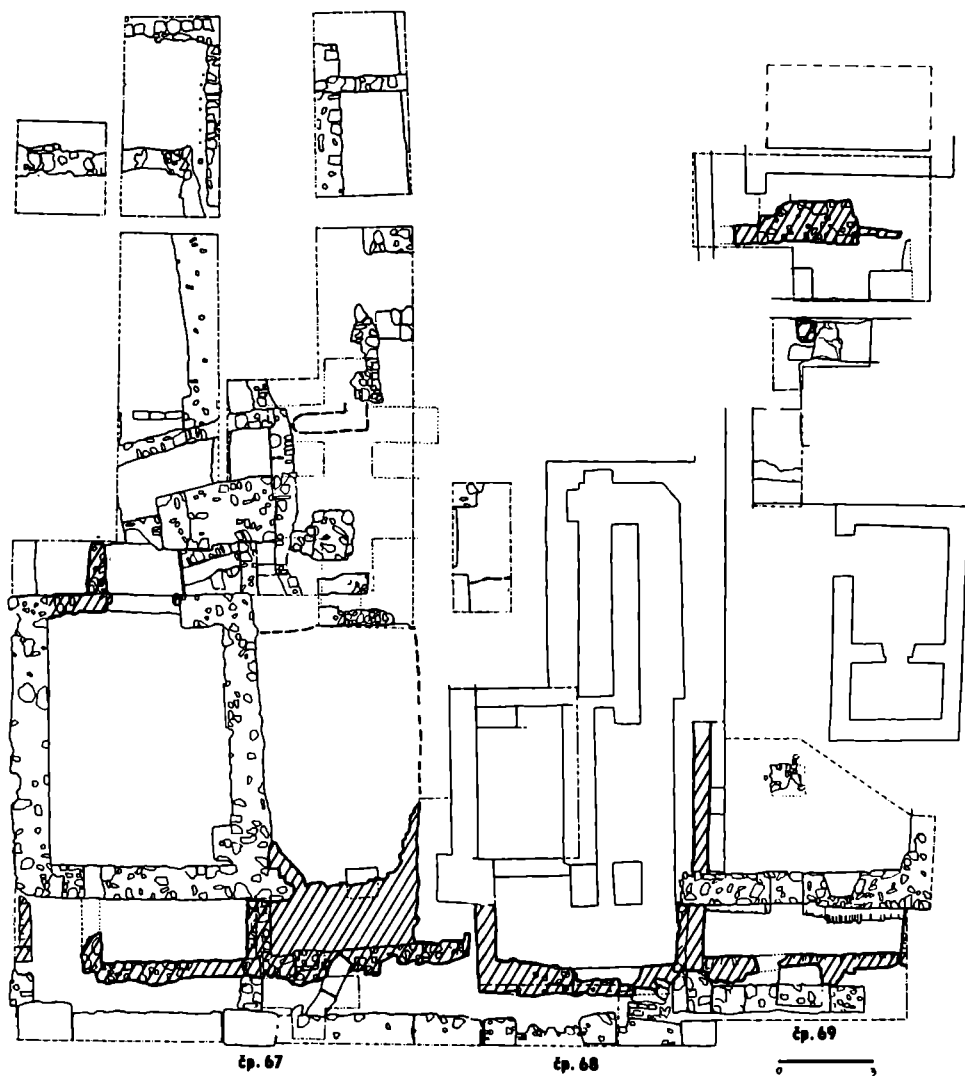


Obr. 2. Čáslav, čp. 67–69. Výzkumem zjištěná zdiva, šrafovaním zvýrazněna zdiva 1. pol. 14. stol. Obr. 2–5 kreslili z podkladů ÚTD ARÚ Praha D. Velinská, J. Prošek a M. Tomášek.

parcely dokládá, že v tomto období došlo k rozdělení původně jednotné parcely na dvě o „normální“ šíři.

Jednotnost celého stavebního záměru dokládá podle našeho názoru opakované pojetí dvou k sobě připojených domů, ponechávajících po straně průchod do zadní části parcely. Domy byly zřejmě kompletně podsklepeny, přičemž sklepy byly plochostropé. Další detaily bohužel neznáme.

Další budovu představuje opět sklep, nekvalitně vyzděný z kamenů na jíl o rozměrech 7,3×6 m v zadní části severního dílu parcely čp. 67. Vstup do něho byl ze západní strany obezděnou šíjí s portálem, z něhož se na místě dochoval pouze kamenný práh. Sklep náleží též stavební etapě jako domy v průčelí parcel. Zanikl v důsledku požáru ve 2. pol. 14. století, po němž byl zavezen a již nebyl obnoven. O majiteli tohoto dílu parcely napovídá složení nálezů ze závazky (keramické importy, zlomky akvamanile, komorové kachle

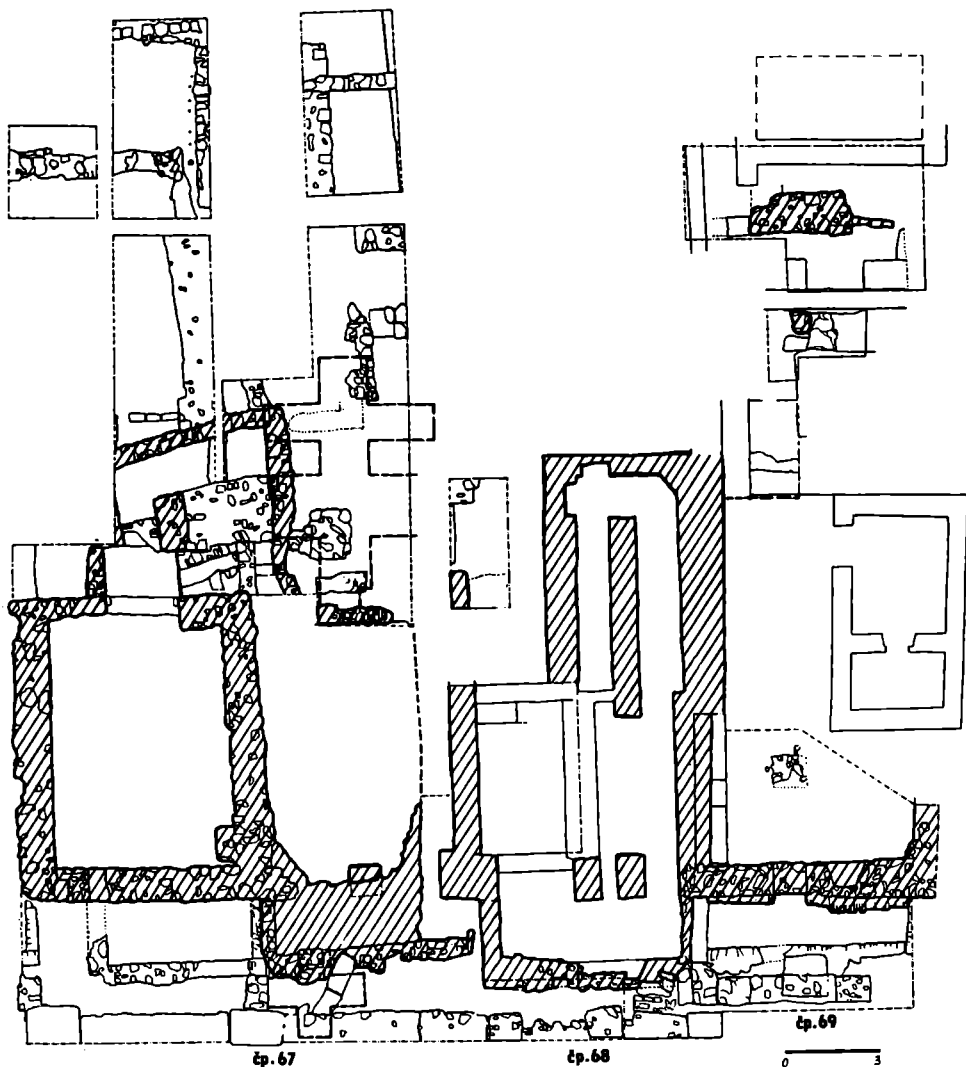


Obr. 3. Čáslav, čp. 67–69. Výzkumem zjištěná zdiva, zvýrazněna zdiva 15. stol.

malého formátu). Po požáru likvidujícím zmíněný dům došlo ke sloučení dočasně rozdělené parcely, která pak přetrvala ve své dvojnásobné velikosti až dodnes.

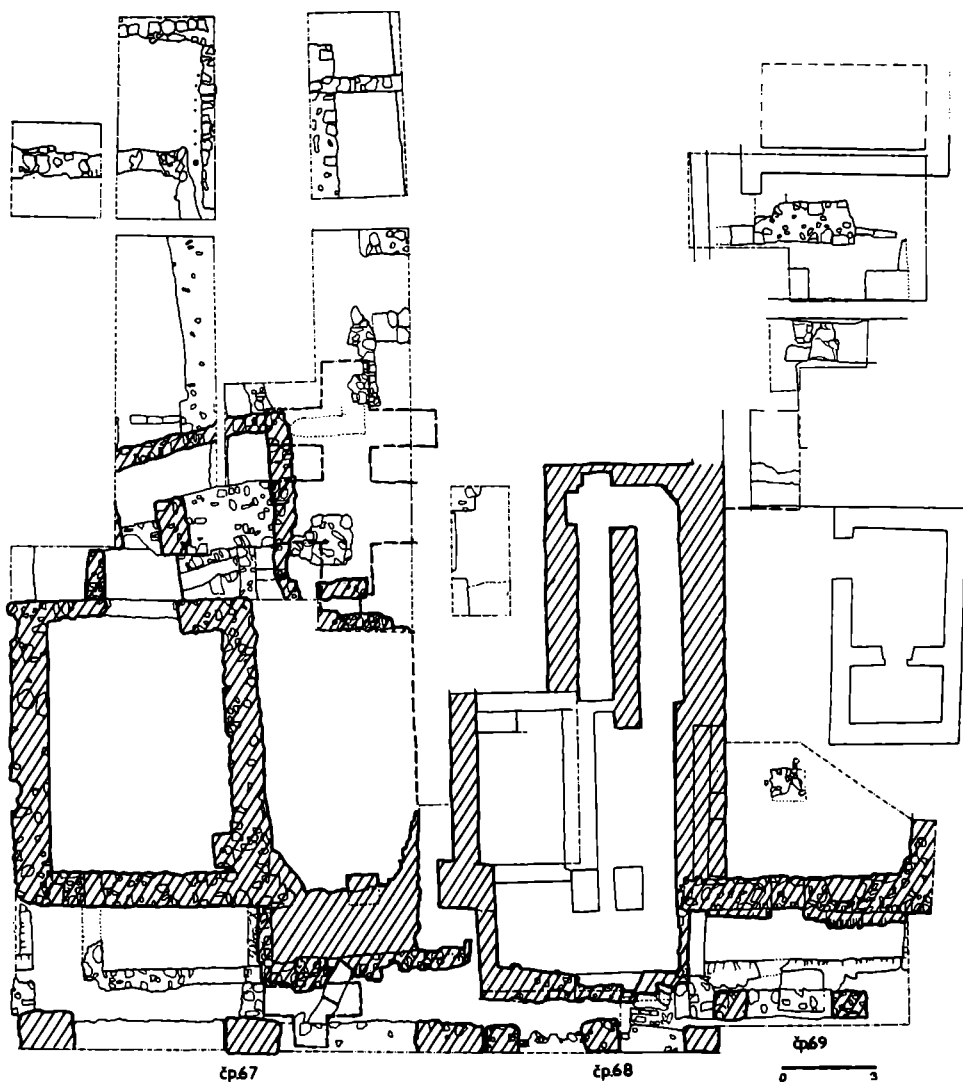
V 15. století registrujeme nerovnoměrný vývoj (obr. 3). V jižním dílu parcely čp. 67 byl k průčelní stěně nerealizovaného domu přistaven valeně klenutý sklep. Dům nad ním byl zřejmě opět dřevěný, protože obvodové zdivo nebylo zachyceno. Ze sklepa pak byl hlouben další suterén, a to oběma směry – na západ pod uliční čáru malý trojlaločný sklep, na východ větší s 5 výklenky. Na parcele čp. 68 byl dům zřejmě rozšířen na celou šíři parcely. Vybavení parcely čp. 69 bylo v zadní části doplněno podsklepeným domem, z něhož se dochovala přední část sklepa s jednoduše okoseným portálem, s otvorem pro dřevěnou závoru a s výklenkem s fragmentem pískovcového ostění na jižní straně.

Významnou změnu přináší 16. století (obr. 4). Z neznámé příčiny se průčelní stěna všech domů postupně posouvá zpět do hloubi parcely. Na parcele čp. 67 došlo k výstavbě



Obr. 4. Čáslav, čp. 67–69. Výzkumem zjištěná zdiava, zvýrazněna zdiava 16. stol. (po 1522).

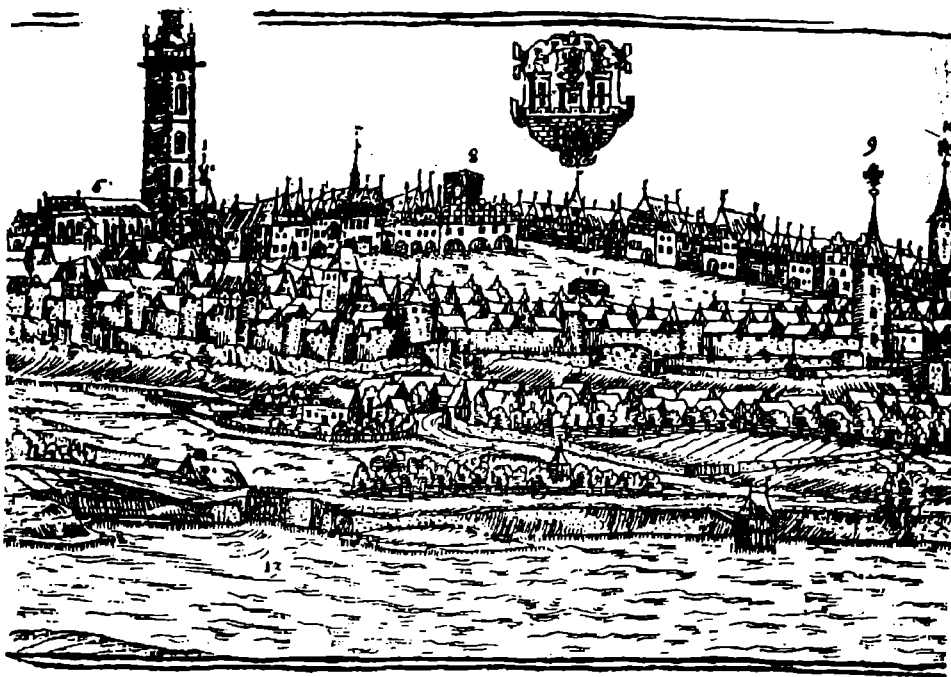
nového na maltu zděného domu na celou šířku parcely. Přední část staršího sklepa byla zasypaná. V jižní části byl komplex sklepů ponechán a nové, dozadu posunutě průčelí bylo vyzděno na pasu nad klenbou staršího sklepa a pro zpevnění byl pod klenbu vyzděn pilíř. Do obou sklepů byly samostatné vstupy obezděnými šjemi zezadu. Jeden vstup byl rámován jednoduše okoseným portálem. Podobně bylo vyřešeno nové průčelí domu čp. 68, také postavené na pasu přecházejícím nad klenbou staršího sklepa, zpevněnou vzděnými pilíři. Jiný postup byl zvolen u domu čp. 69. Původní sklep byl předělen základem nové průčelní zdi z kamenů nasucho na dvě části. Větrací okénko v této zdi svědčí, že sklep byl nadále plochostropý. Průchod v nové zdi v úrovni sklepa dokládá, že se původně počítalo s využitím obou částí rozděleného sklepa a snad i se záměrem vyhloubit pod uliční čáru další patro sklepů. Potom zřejmě došlo ke změně původního záměru a přední partie sklepa byla zasypaná, aniž byl zazděn zmíněný průchod. Nálezy ze zásypu jednoznačně dokládají, že



Obr. 5. Čáslav, čp. 67–69. Výzkumem zjištěná zdiva, zvýrazněna zdiva 17. stol.

přestavba se udála po požáru v roce 1522. Další etapu (samostatně doloženou jen v tomto domě) představuje vložení cihelných pilířů do nové průčelní zdi a do sklepa a zesílení severní zdi domu, zřejmě jako nosné elementy nezachovaných zdí vyšších pater. Tato přestavba se udála ještě v 16. století. Pro nás je důležité, že zde máme prvý doklad podloubí, jak svědčí základy dvou pilířů v prodloužení oněch vložených konstrukcí. Vzhledem k ne kvalitnímu vyzdění se domníváme, že vlastní podloubí bylo dřevěné. Na interpretační potíže nalezené situace poukazuje také Willenbergova veduta Čáslavi z roku 1602 (obr. 6), která zachycuje námi zkoumané domy jako dřevěné. Vzhledem k mohutnosti a kvalitě provedení některých sklepů z kamene na maltu, jen obtížně připouštějící představu nadzemní dřevěné části, se jeví situace protikladně a bude jí ještě věnována samostatná pozornost.

Poslední fázi vývoje průčelní linie představuje návrat na původní uliční čáru nejstarší fáze (obr. 5). Dosáhlo se toho doplněním domů o podloubí, a to ve všech třech případech



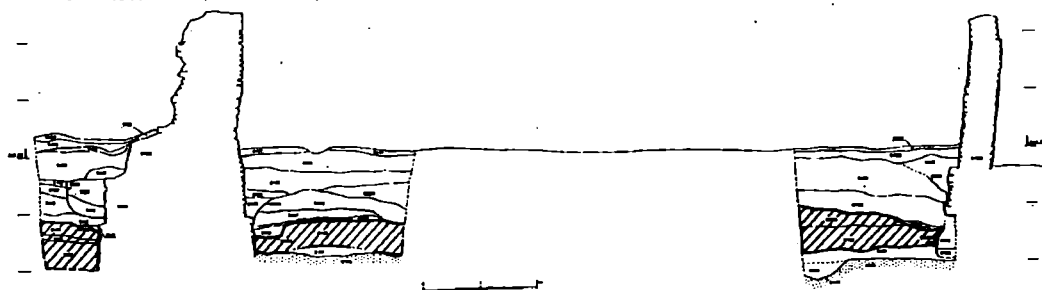
Obr. 6. Čáslav. Willenbergova veduta z r. 1602. Zkoumané domy se nacházejí přímo pod městským znakem.

na třech pilířích. V případě domu čp. 69 byl dům vystavěn na starých základech v úplnosti znovu na konci 17. století, neboť dům je v letech 1624–1674 označován jako ruina. Původní sklepy byly v úplnosti zaplněny odpadem. V téže době zanikl i zadní dům s gotickým portálem. Z tohoto důvodu datujeme nejmladší fázi do 17. století.

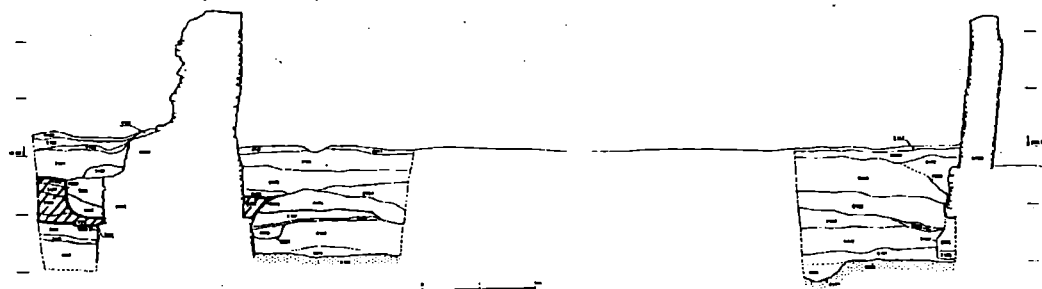
Naše pozorování vedou k závěru, že hranice mezi sousedními parcelami byly po celou dobu stabilní, pomíjíme-li spojování či naopak dělení parcel. Proměnlivá byla naopak uliční čára, a to i s ohledem na skutečnost, že se obracela do hlavního městského náměstí či přiléhala k jedné z hlavních městských ulic (v tomto případě k tahu směrem na Kutnou Horu a Prahu).

Součástí výzkumu byla i sondáž městského opevnění (Tomášek 1994), tvořící zadní stranu všech tří zkoumaných parcel. Výzkum jednoznačně doložil předlokační osídlení městského areálu, protože hlavní městská hradba je do jeho pozůstatků zahloubena (obr. 7).

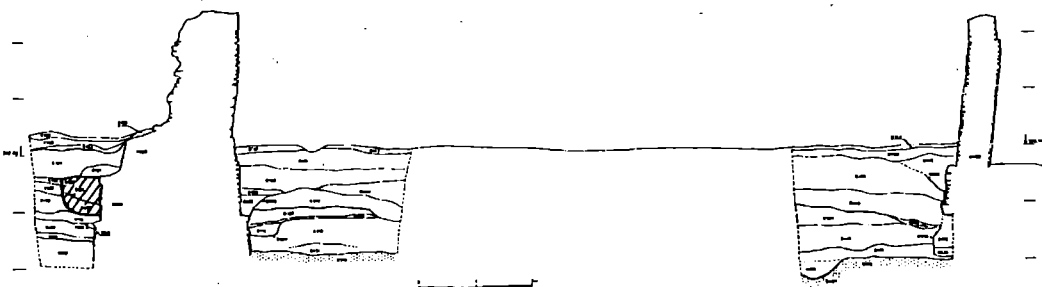
Hlavní městská hradba byla postavena z lomového zdiva na kvalitní maltu o šíři 2,4 m. Základové zdivo se dochovalo do výše cca 0,8 m, zhruba v téže výši pak ústupky oddělené zdivo nadzemní. Odpadové a smetištní souvrství na vnitřní straně městské hradby uzavírá vrstva se stopami požáru, datovatelná do 1. pol. 14. stol. (obr. 8). Do ní se zahlubuje odpadní jáma, která poskytla menší soubor keramiky a velké množství zlomků skla minimálně z 5 nádob (číše českého typu, soudkovité číše – Frýda 1990). Zmíněná jámka (obr. 9) je poslední doloženou událostí před zásadní přestavbou, která postihla nejméně tento úsek opevnění. Od úrovně terénu byla hradba postavena vlastně úplně znovu z drobných kamenů na nepříliš kvalitní maltu. Zároveň byla zmenšena její síla na 2 m. Přestavbu datujeme předběžně do 2. pol. 14. stol. Za hradbou se opět začaly ukládat odpadové vrstvy, ale již s menší intenzitou, což odpovídá využívání zadní parcely jako zahrady. Někdy v 16. století došlo k dalším opravám hradby, pro což svědčí zlomky keramiky získané přímo ze zdiva.



Obr. 7. Čáslav, čp. 68 a 69. Schematizovaný řez městským opevněním. Zvýrazněno souvrství předcházející výstavbě městských hradeb (kontexty 0109, 0110, 9114, 9118 a 9119).



Obr. 8. Čáslav, čp. 68 a 69. Schematizovaný řez městským opevněním. Zvýrazněno souvrství související s postavením hradby nebo uložení po jejím postavení (2. pol. 13. stol.–1. pol. 14. stol.) – kontexty 0120, 9108–9110, 9114.



Obr. 9. Čáslav, čp. 68 a 69. Schematizovaný řez městským opevněním. Zvýrazněna odpadní jáma 2. pol. 14. stol. (kontexty 9111, 9115 a 9500).

Otázku, zda byl parkán postaven současně s hlavní městskou hradbou, nelze rozhodnout. Lze jen konstatovat, že současná, stojící parkánová hradba je mladší, avšak stojí nad negativem základu starší zdi. Ta však není archeologicky datovatelná, protože ani ona, ani vrstvy, vzniklé v době existence této zdi, neposkytly žádný datovací materiál. Keramiku nalezenou v zásypu negativu je možno zařadit do 2. pol. 15. stol. Můžeme tudíž předpokládat, že starší parkánová zeď tomuto datu předcházela, mladší parkánová hradba je naopak současná či mladší. Vlastní prostor parkánu široký 10,5 m byl po celou dobu své existence využíván jen málo, nejspíše opět jako zahrada.

Naše sdělení má předběžný charakter. Dotkli jsme se především otázky městského domu a složitosti jeho vývoje. Jeho poznání jsme po archeologické stránce ještě mnoho dlužni. Stejnou problematiku otevírají poznatky z výzkumu městského opevnění, kde je archeologie schopna přinést poznatky základního významu.

Literatura

- FROLÍK, J.–ŠUMBEROVÁ, R.–VALENTOVÁ, J., 1993: Archeologický výzkum středověkého jádra Čáslavi 1991–1992 – Archäologische Ausgrabung des mittelalterlichen Kerns von Čáslav 1991–1992, Památky středních Čech – Zpravodaj Památkového ústavu středních Čech v Praze 7/3, 1–8.
- FRÝDA, F., 1990: Typologie středověkého skla v Čechách od 13. do konce 15. století, Sborník Západočeského muzea v Plzni – historie V. Plzeň, 59–94.
- MALINA, J. a kol., 1976: Čáslav – vývoj životního prostředí (in Czech – Čáslav – the development of the environment). Brno.
- PAVLŮ, I., 1981: Vzorek raně středověké keramiky z Čáslavě – Eine Probe der frühmittelalterlichen Keramik aus Čáslav, Praehistorica VIII, Varia archaeologica 2. Praha, 295–299.
- PAVLŮ, I., 1982: K počátkům Čáslavě. I. Katalog – archeologické nálezy při městských hradbách – Zu den Anfängen der Stadt Čáslav. I. Katalog – das an den Stadtmauern aufgefundene archäologische Material, Praehistorica X, Varia archaeologica 3. Praha, 75–160.
- PAVLŮ, I., 1991: K počátkům Čáslavě II. Zhodnocení archeologických dat – Zu den Anfängen der Stadt Čáslav. II. Auswertung der archäologischen Daten, Praehistorica XVIII, Varia archaeologica 5. Praha, 119–137.
- SEDLÁČEK, A., 1874: Děje města Čáslavě (in Czech – The history of town of Čáslav). Praha.
- TOMÁŠEK, M., 1994: Archeologický výzkum hradebního pásma v Čáslavi v roce 1993, Archeologické rozhledy, v tisku.
- VELÍMSKÝ, T., 1975: Čáslav, okr. Kutná Hora, Výzkumy v Čechách 1972, 24–25.
- VLČEK, P.–LANCINGER, L., 1992: Čáslav – Domy čp. 67, 68 a 69 – stavebně historický průzkum sklepů (in Czech – Čáslav – the houses No. 67, 68 a 69 – the building history survey of cellars). Pasport SÚRPMO. Praha.

Zusammenfassung

Archäologische Erforschung des historischen Kerns der Stadt Čáslav in den Jahren 1991–1993

In den Jahren 1991–93 wurden archäologische Grabungen auf der mehr als 1 000 m² großen Fläche in der Ecke des Zentralplatzes durchgeführt (Abb. 1).

Die erste Erwähnung der Siedlung in Čáslav stammt aus den Jahren 1046–52. Die Lokation der Hochmittelalterlichen Stadt geschah unter Přemysl Otakar II. um 1260. In der přemyslidischen Burgorganisation nahm Čáslav eine wichtige Stellung ein.

Man hat vorausgesetzt, daß die mittelalterliche Stadt auf den grünen Rasen gegründet wurde. Zu den ältesten Relikten im Stadtareal gehört die romanische St. Michael Kapelle, die ein Bestandteil der St. Peter und Paul Pfarckirche heute bildet. Die archäologischen Grabungen haben eine Vorlokationsbesiedlung des 13. Jhs. auf der ganzen erforschten Fläche bewiesen.

Archäologische Grabung auf der Fläche der Häuser Nr. 67–79 hat die ältesten Steinbauten in der Vorderseite der Parzellen aus der 2. Hälfte des 14. Jhs. festgestellt (Abb. 2). Die älteren Bauten und Provisorien aus der 2. Hälfte des 13. Jhs. verschwanden auch durch die Kellerräume. Die ältesten Steinbauten waren einheitlich. Auf der Parzelle Nr. 69 war bei der Straßenlinie ein Keller mit dem Stein gemauert. Als Mörtel diente der Lehm. Der Keller hat nicht die ganze Parzellenbreite eingenommen. Ähnliches Haus mit demselben Keller stand auch auf der Nachbarparzelle Nr. 68.

Auf der Parzelle des Hauses Nr. 67 war in der ersten Phase ein Objekt gegründet. Seine Breite war doppelgroß mit den Durchgängen an beiden Seiten. Im nördlichen Teil war ein Keller, von dem die Vorderseite geblieben ist. An der Südseite wurde nur die Vorderwand des ähnlichen Kellers gefunden. Die

Südseite wurde nicht aus Steinen gebaut und wenn ein Haus hier stehen würde, konnte es nur aus Holz gebaut werden. Die Situation im hinteren Teil der Parzelle zeigt, daß diese Parzelle in zwei von „normaler“ Breite geteilt wurde.

Das weitere Gebäude stellt einen Keller im hinteren Nord Teil der Parzelle Nr. 67 vor. Eingang in den Keller war durch einen Hals an der Westseite. Der Keller gehört zu derselben Bautape wie die Häuser in der Vorderseite der Parzellen. Durch einen Brandt in der 2. Hälfte des 14. Jhs. wurde dieses Haus vernichtet. Nach dem Brandt wurde die geteilte Parzelle wieder vereinigt.

Im 15. Jh. wurde unregelmäßige Entwicklung registriert (Abb. 3). Im Südteil der Parzelle Nr. 67 wurde zur Vordeseite ein Keller mit Gewölbe gebaut. Das Haus über diesem Keller war wahrscheinlich wieder aus Holz. Auf der Parzelle Nr. 68 war das Haus auf der ganzen Parzellenbreite ausgebaut. Auch auf der Parzelle Nr. 69 stand im hinteren Teil ein unterkellertes Haus, von dem nur der Vorderteil des Kellers erhalten blieb.

Bedeutende Veränderung hat das 16. Jh. gebracht (Abb. 4). Aus bisher unbekannter Ursache wurden die Vorderseiten aller Häuser in die Parzelle zurückgezogen. Auf der Parzelle Nr. 67 wurde ein neues Haus aus Stein auf Mörtel gebaut und zwar in der ganzen Breite der Parzelle. An der Südseite ist der Kellerkomplex unverändert geblieben und neue nach hinten verschobene Vorderseite wurde über das Gewölbe des älteren Kellers aufgebaut. Ähnlich wurde auch die Vorderseite des Hause Nr. 68 gelöst. Im Fall des Hauses Nr. 69 war der ursprüngliche Keller geteilt durch das Fundament der neuen Vorderwand. Die Steine wurden „auf Trocken“ gelegt. Der Vorderteil des Kellers wurde zugeschüttet. Die Funde aus der Schüttungsschicht zeigen, daß der Umbau nach dem Brandt der Stadt im Jahr 1522 geschah. Beim weiteren Umbau noch im 16. Jh. wurde das Haus erweitert um einen Laubengang, was die Fundamente von zwei Pfeilern beweisen. Auf die Schwierigkeiten der Interpretation zeigt die Willenbergvedute der Stadt (Abb. 6), die die erforschten Häuser als Holzbauten zeigt.

Die letzte Phase in der Entwicklung der Vorderfrontlinie stellt die Rückkehr auf die ursprüngliche Straßenlinie aus der ältesten Phase vor (Abb. 5). Das wurde erreicht durch die Erweiterung der Häuser um den Laubengang. Bei allen Häusern stand der Laubengang auf drei Pfeilern. Das Haus Nr. 69 wurde auf den alten Fundamenten am Ende des 17. Jhs. neu gebaut.

Die archäologische Forschung hat auch die Stadtbefestigung verfolgt. Diese hat die hintere Seite aller drei Parzellen gebildet. Die Stadtmauer wurde aus Bruchstein auf guten Mörtel gebaut in der Breite von 2,4 m. Die Abfallschichten auf der inneren Seite der Stadtmauer zeigen eine Brandschicht um die Hälfte des 14. Jhs. Aus einer Abfallgrube wurden die Keramik und Glasbruchstücke aus der 2. Hälfte des 14. Jhs. gewonnen. Nach diesem Datum wurde die Stadtmauer umgebaut. Ihre Breite bewegt sich um 2 m.

Als offene Frage bleibt die Parkanbefestigung. Man kann nur sagen, daß die gegenwärtige Parkanmauer jünger ist, aber sie steht auf negativem Fundament einer älterer Mauer. Die Keramik aus der Schüttung des negativen Fundaments kann man in die 2. Hälfte des 15. Jhs. datieren.

A b b i l d u n g e n :

1. Čáslav, Schematischer Grundriß des Stadtkerns mit der Begrenzung der erforschten Fläche Nr. 67–69.
2. Čáslav, Nr. 67–69. Festgestellte Mauern: schraffiert – 1. Hälfte des 14. Jhs.
3. Čáslav, Nr. 67–69. Festgestellte Mauern, betonte Mauern aus dem 15. Jh.
4. Čáslav, Nr. 67–69. Festgestellte Mauern, betonte Mauern aus dem 16. Jh.
5. Čáslav, Nr. 67–69. Betonte Mauern aus dem 17. Jh.
6. Čáslav. Willenbergvedute aus dem Jahr 1602. Die erforschten Häuser befinden sich direkt unter dem Stadtwappen.
7. Čáslav, Nr. 68, 69. Schematischer Schnitt durch die Stadtbefestigung. Betont ist der Teil vor dem Ausbau der Stadtmauer.
8. Čáslav, Nr. 68, 69. Wie Abb. 7. Betont sind die Schichten, die einen Zusammenhang mit dem Ausbau der Befestigung haben (2. Hälfte des 13. Jh. bis 1. Hälfte des 14. Jhs).
9. Čáslav, Nr. 68, 69. Schematischer Schnitt durch die Stadtmauer. Betont ist die Abfallgrube aus der 2. Hälfte des 14. Jhs.