

Kohoutek, Jiří

## Počátky města Přerova

*Archaeologia historica*. 1995, vol. 20, iss. [1], pp. 187-200

Stable URL (handle): <https://hdl.handle.net/11222.digilib/140135>

Access Date: 16. 02. 2024

Version: 20220831

Terms of use: Digital Library of the Faculty of Arts, Masaryk University provides access to digitized documents strictly for personal use, unless otherwise specified.

# Počátky města Přerova

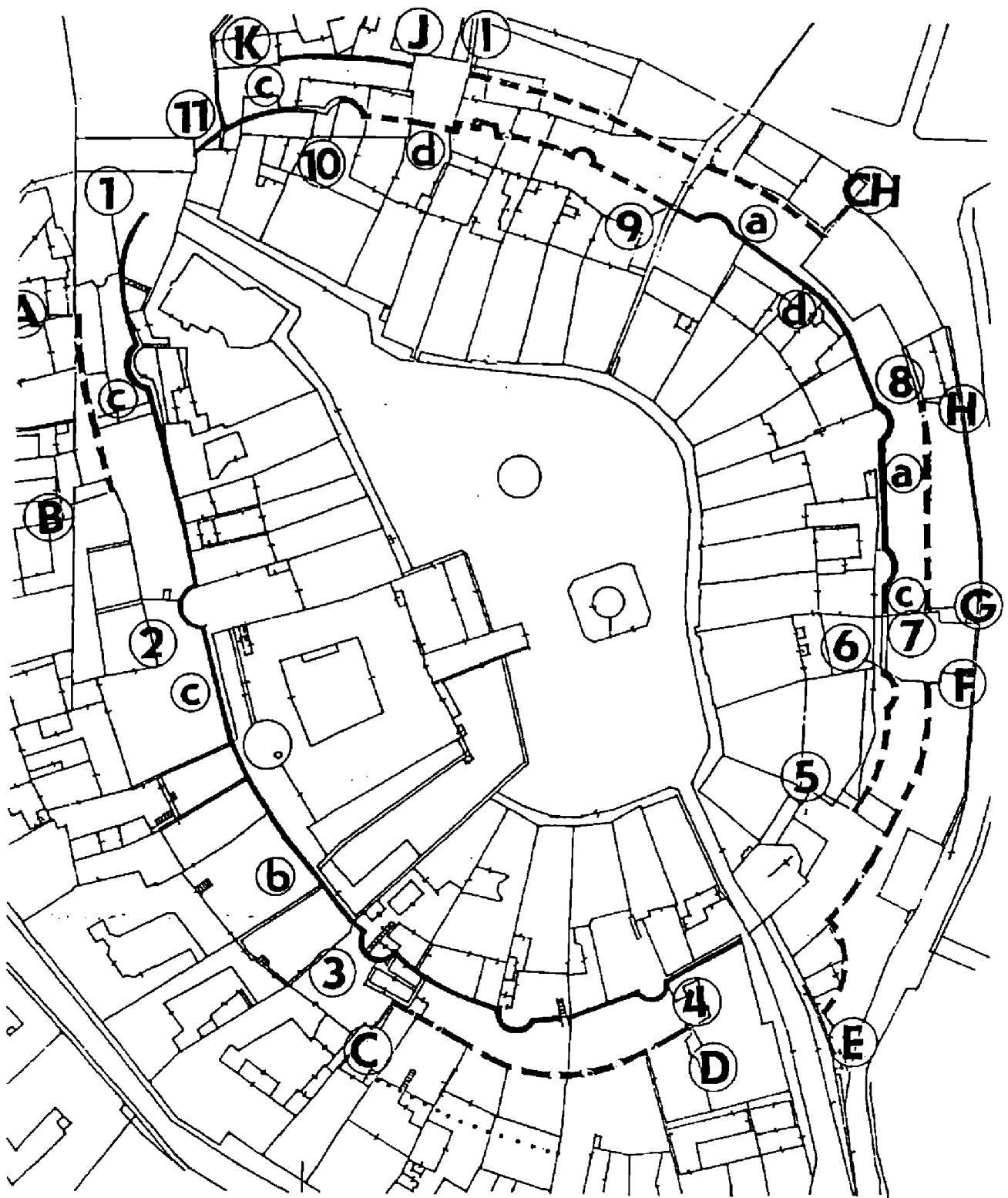
JIŘÍ KOHOUTEK

Pro vznik stabilního osídlení na katastru dnešního města Přerova sehrálo jednu ze stěžejních rolí, vedle příhodných geomorfologických a hydrologických podmínek, výhodně situované skalní návrší, obtékané řekou Bečvou. Tvoří jej travertinová kupa, orientovaná delší osou přibližně ve směru severozápad–jihovýchod, přičemž delší osa dosahuje délky kolem 330–350 m, kratší pak kolem 220 m. Stejněho charakteru byly i dvě další skalní návrší, položené na protilehlém břehu Bečvy na katastru obce Předmostí a to „Skalka“ a „Hradisko“, jejichž jádro tvořil zkrasovatělý hřeben devonského vápence, které však již byly v minulosti zničeny těžbou.

Poprvé byla tato poloha na levém břehu řeky Bečvy, v minulosti označována v písemných pramenech jako Kopec a nebo Horní město Přerov osídlena na konci starší doby bronzové v období věteřovské kultury (Staňa 1988, 309–325). Z této doby máme v oblasti Hornomoravského úvalu doloženo více lokalit věteřovské kultury (opevněná sídliště) a to vždy na vyvýšených polohách, vedle zmíněného Přerova například Kokory, Hradisko u Kroměříže, Dómské návrší v Olomouci, apod. (Dohnal 1985, 57; Staňa 1988, 323; Dohnal 1989, 100). Při výzkumu v roce 1990 v prostoru Horního náměstí se také podařilo získat nečetné doklady o osídlení této polohy v době laténské (Kohoutek 1993, 94).

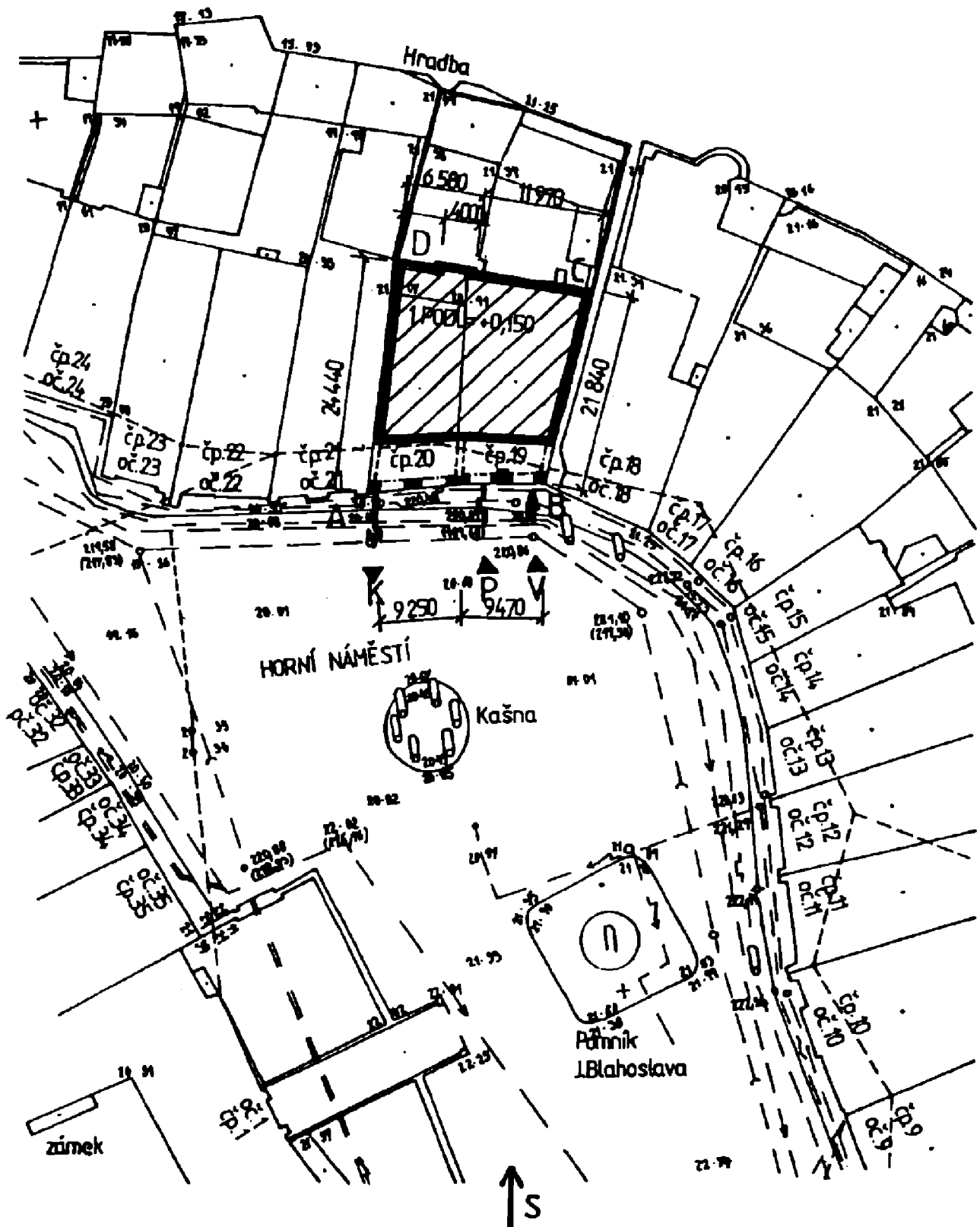
Rozsáhlejší archeologický výzkum přerovského Horního města byl zahájen v roce 1984 a pokračoval s menšími přestávkami až do roku 1990 (Staňa 1987a, 1987b, 1989; Procházka 1993, Kohoutek 1993). První výzkumné akce byly realizovány v prostoru výstavby klubu Přerovských strojíren (parcely původních domů čp. 8 a 9) ve východní části areálu Horního města v těsném sousedství (severovýchodně) kostela sv. Jiří (obr. 1). Na tomto místě proběhl dílčí záchranný výzkum v letech 1984–1986 (Staňa 1987b, 46–47), v roce 1986 byla realizována další výzkumná akce v nádvorním traktu domu čp. 21 (Staňa 1989, 59–60). Tato akce navázala víceméně na předchozí výzkum z roku 1985, který byl proveden na ploše náměstí před domem čp. 21, tedy v místech, kde již dříve (rok 1974) došlo k náhodnému objevu středohradištních hrobů (Jašková 1975, 49–50). V průběhu tří výzkumných sezón se podařilo zachytit stopy po dřevohlinité hradbě, budované kombinací srubové techniky tak i tzv. hákové konstrukce, k jejímuž zpevnění bylo snad i použito kamene (Staňa 1987a, 39, *ibid.* 1989, 59). Tato fortifikace byla zbudována dle zjištěné archeologické situace na přelomu 10./11. století a do téže doby lze klást i další relikty stavební činnosti (např. zbytek cesty, dlážděné dřevěnými prkny, apod.). Zároveň byla při těchto výzkumech prokázána i existence staršího sídelního horizontu, sahajícího do časového rozpětí 9.–10. století (Staňa 1989, 61). Významným zjištěním těchto akcí byl také poznatek, že kostel sv. Jiří, který byl ve starších historických studiích (např. Zapletal 1936) vesměs ztotožňován se stavbou velkofarního kostela, doloženého v Přerově písemnými prameny do první poloviny 12. století, vznikl až někdy po polovině 13. století (Staňa 1987b, 46). Další výzkum v roce 1989 prokázal pokračování průběhu mladohradištní fortifikace na severozápadním okraji návrší (nádvorní trakt domu čp. 28) a zároveň také zachytil stopy mladohradištního osídlení v prostoru mezi dnešním Žerotínovým náměstím a tokem řeky Bečvy (Procházka 1993, 115).

V roce 1990 byl realizován záchranný výzkum opět v prostoru Horního města na ploše, vzniklé po destrukci dalších dvou měšťanských domů čp. 19 a 20 (parc. č. 342 a 343)



Obr. 1. Písek – půdorys Horního města s vyznačením průběhu opevnění z doby přelomu 15. a 16. století (Pernštejnové).

v severní frontě náměstí (obr. 2). Na tomto místě mělo dojít k plánované výstavbě klubu podniku Meopta Písek, tedy situace analogická při předchozích akcích v letech 1984–1985. Výzkum zde byl zahájen za značně nepříznivé situace, kdy již byla na ploše staveniště vyhloubena základová jáma, čímž byla jednak podstatně narušena celková stratigrafická situace, tak odtěžena i podstatná část kulturních vrstev a došlo tedy k závažnému porušení zkoumané plochy, které již následný výzkum nemohl napravit.<sup>1</sup> Úroveň současného povrchu terénu se pohybovala v místech zkoumané plochy kolem nivelety 220,50 m a výzkum byl zahájen na úrovni snížení terénu o 2 m, tedy na dně stavební jámy, na niveletě 218,30–218,40 (celkem byla prozkoumána plocha asi 90 m<sup>2</sup>). Celková stratigrafie lokality byla dle možností sledována na profilech stěn stavební jámy a to pouze v místech jejich

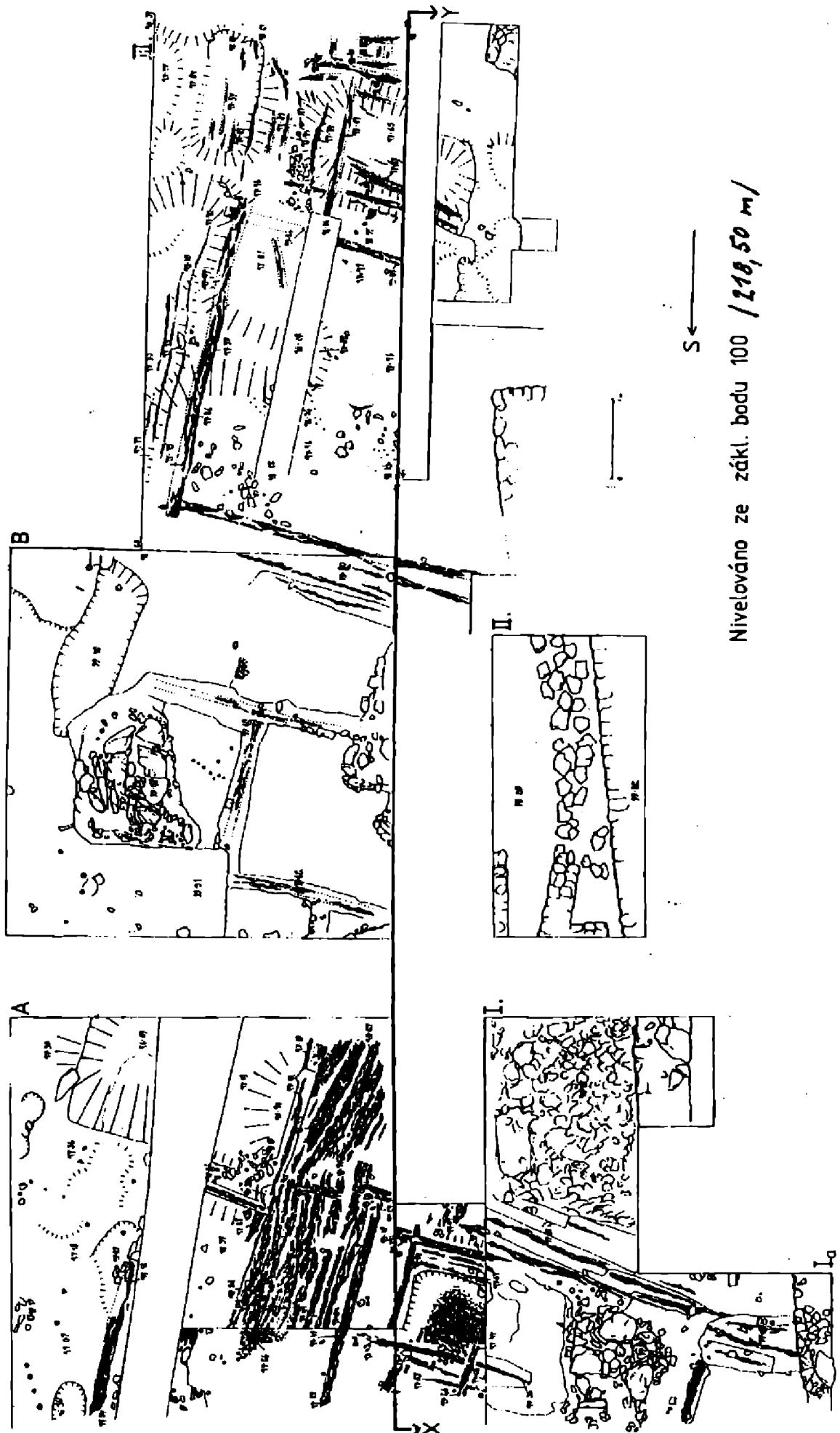


Obr. 2. Přešov – severovýchodní část Horního města s vyznačením plochy výzkumu v roce 1990.

relativního uchování, na severní a částečně na východní straně zkoumané plochy (obr. 3, 4).

Již při zahájení výzkumu se ukázalo, že předchozím zásahem byly zcela zničeny kulturní vrstvy v časovém rozmezí 13.–16. století. Na rozhraní nivelet 218,30 a 218,45 se dochovala nevýrazná kulturní vrstva s nálezy, datovanými do doby kolem poloviny 13. století. Pod ní se podařilo zachytit reliktů objektu se stěnami z nepálených cihel, ohraničeného řadou kůlových jamek, které lze předběžně interpretovat jako pozůstatky oploceň (sektor A-90). Při celkovém snížení terénu na výšku 217,45–217,65 se při severním okraji zkoumané plochy objevily zbytky spodního věnce srubové stavby, v jehož východ-

PŘEROV HORNÍ NÁMĚSTÍ 1991

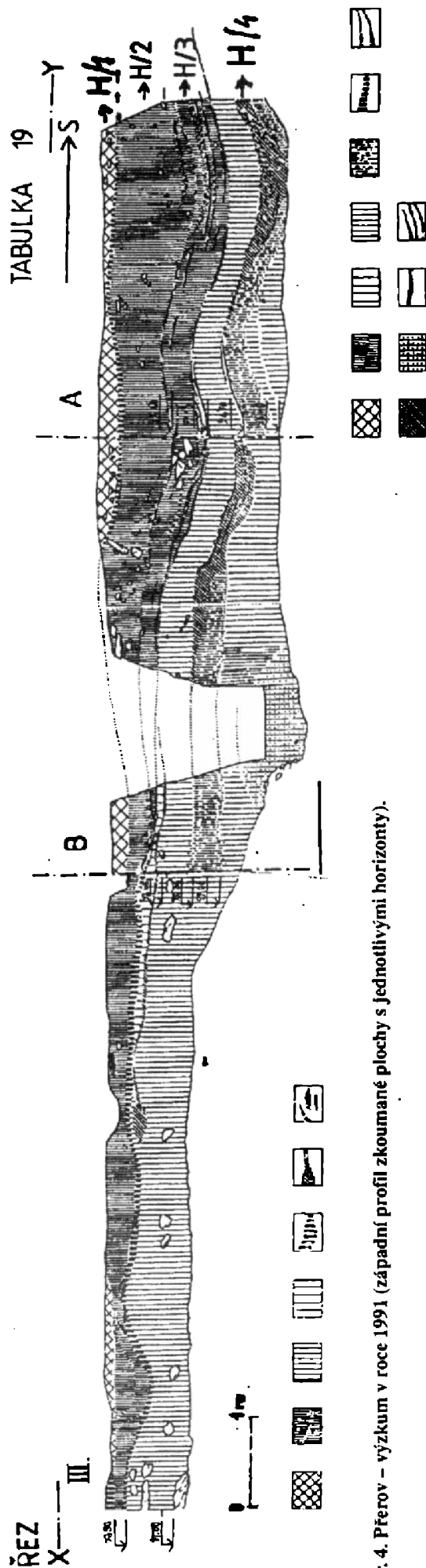


Obr. 3. Přerov – výzkum v roce 1991 (srub I v sondě I, cesta – sektor A, srub II [?] – sektor A, B, srub III – sonda III).

ním nároží byly zachyceny zbytky otopného zařízení (pece). Pec měla kvadratický půdorys o délce jednotlivých stran 1,1–1,2 m. Její topeniště mělo pravidelný čtvercový tvar o délce stran 0,8 m a bylo vyloženo většími plochými pískovcovými kameny. Konstrukce pece byla omazána vrstvou jílu o mocnosti až 0,3 m. Z východní strany odkrytých základů srubu (sруб I) se objevily pozůstatky dřevěného dláždění z pravidelně kladených prken a dále pozůstatky dalšího srubu (sруб II). Dřevěné dláždění (cesta?) tak vyplňovalo vlastně prostor mezi dvěma objekty, dosahovalo šířky kolem 1,5 m. Z další zjištěné stavby (sруб II) se dochovala fagmentárně pouze jeho západní a jižní část (východní část byla zničena mladšími zásahy – zahlobeným objektem, obsahujícím materiál 12. století). Není vyloučeno, že ke srubovému objektu (sруб II) mohla eventuelně přináležet další kamenná pec (pec 2 – sektor B–90) obdobné konstrukce jako předchozí otopné zařízení v severozápadní části zkoumané plochy (obr. 10). V jihovýchodní části zkoumané plochy se podařilo odkrýt nejzachovalejší základový věnec další srubové stavby (sруб III) s přilehlým objektem patrně hospodářského charakteru. I když se v průběhu výzkumu nepodařilo ani v jednom případě zachytit celý a neporušený základ srubové stavby, resp. její celý půdorys, lze oprávněně soudit, že se vesměs jednalo o objekty kvadratického půdorysu o délce jednotlivých stran přes 4 m. Ve dvou případech se dochovaly i zbytky horního trámu nad základovým věncem (sруб I). Jako materiál byl při srubových stavbách využit dub – *Quercus* sp., v materiálu „cesty“ mezi sruby I a II byla zastoupena i jedle bělokorá – *Abies alba* (dle určení E. Opravila).

V jihozápadní části zkoumané plochy byly nalezeny základy z lomového kamene, spojovaného vesměs jílovitým výmazem bez použití malty – jednalo se zjevně o základy měšťanského domu z doby po polovině 15. století, které porušily předchozí starší kulturní vrstvy (objekt byl datován na základě zlomků keramiky, nalezené ve výplni přizděného opěrného pylonu při jeho severovýchodním nároží). Pod nálezovým horizontem srubových staveb, které lze na základě rozboru stratigrafické situace datovat na přelom 10./11. až počátku 11. století, se na celé ploše výzkumu podařilo prokázat existenci starších kulturních vrstev (nálezový horizont H–4), dosahujících místy mocnosti kolem 1 m a dosedajících již přímo na původní podloží. Tento nálezový horizont obsahoval vesměs pouze pravěký materiál (kultura věteřovská, slabě zastoupena – kultura laténská). Během výzkumu se také prokázalo, že původní podloží (travertinová skála) podstatně klesalo severním směrem (niveleta 217,72 při jižním okraji zkoumané plochy až po niveletu 216,46 při severním okraji). Celkovou stratigrafii na zkoumané ploše se podařilo alespoň částečně zachytit na severním profilu základové jámy a stěny zkoumané plochy (sektor A–90). Pod úrovní současného povrchu sahaly do hloubky kolem 0,9 m recentní navážky, které překrývaly kulturní vrstvu o mocnosti kolem 0,4 m s nálezy z přelomu 15./16. a z první poloviny 16. století. Pod touto vrstvou se podařilo rozlišit vyrovnávací vrstvu úrovně terénu (pernštejnská přestavba), která vznikla destrukcí předchozích staveb (mocnost až 0,2 m), překrývající tmavě zbarvenou vrstvu s rozptýlenými většími kameny a nesoucí znaky požáru (mocnost 0,7–0,8 m), obsahující materiál z přelomu 13./14. a průběhu 14. století s možným přesahem do 1. pol. 15. století. Stratigraficky pod následovala vrstva šterku a drobných valounů (mocnost kolem 0,1 m). patrně se jednalo opět o vyrovnání terénu, která překrývala výrazně zbarvenou tmavěhnědou vrstvu, obsahující zatlelé zbytky dřev, která již neznatelně předcházela v nálezový horizont s materiálem z 12. a počátku 13. století (H–1). Stratigraficky pod pak následovaly další nálezový horizont (H–2) o mocnosti 0,3–0,4 m, ve kterém byly zachyceny již zmíněné zbytky srubové zástavby (sruby s kamennými pecemi, dřevěná cesta, apod.) a který představoval hlavní fázi mladohradištního osídlení lokality z první poloviny 11. století. Tento nálezový horizont překrýval další vrstvy, tvořící horizont H–3 a dosahující v severních partiích zkoumané plochy mocnosti až 0,3 m, které obsahovaly nepočtený materiál z přelomu středohradištního a mladohradištního období (10. a přelom 10./11. století). Na skalní podloží dosedala vrstva (horizont H–4) představující ranou fázi osídlení na lokalitě v pravěkém období s převahou nálezů věteřovské kultury.<sup>2</sup>

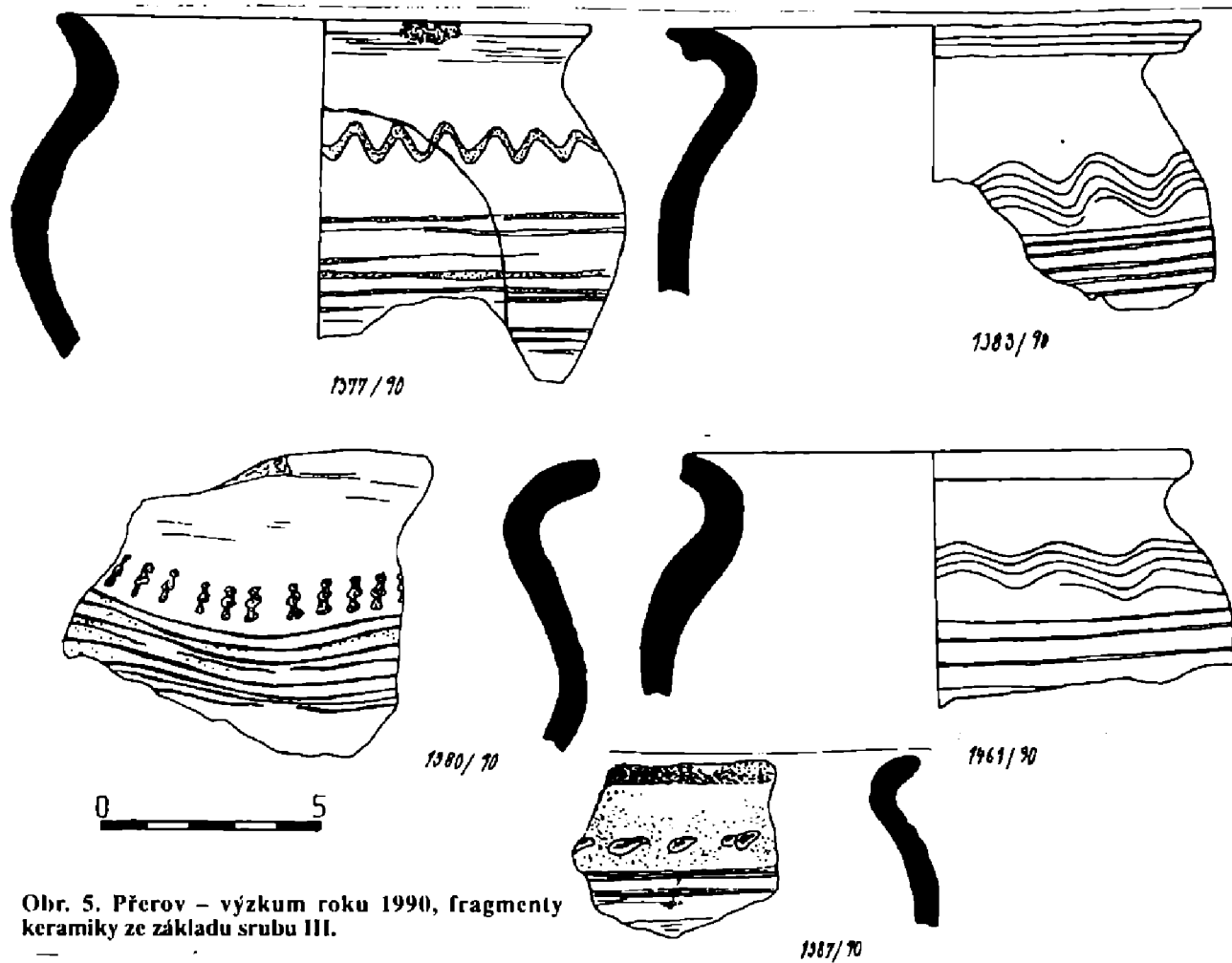
PŘEROV HORNÍ NÁMĚSTÍ 1991



Obr. 4. Přerov - výzkum v roce 1991 (západní profil zkoumané plochy s jednotlivými horizonty).

První písemné zprávy, vztahující se k osídlení v místech dnešního Přerova, pocházejí vesměs ze 12. století. Je to především falzum zakládací listiny staroboleslavské kapituly, vztahující se údajně k roku 1046, kde se objevuje termín „de urbe Přerov“. Ve druhém falzu, tzv. zakládací listině benediktinského kláštera v Opatovicích, hlásícímu se k roku 1073, je Přerov zařazen mezi „civitates“ na Moravě (Hosák 1971, 129). Existenci Přerova ve 12. století dokládá také originální listina – jedná se o známý souhrn majetku moravské církve, vytvořený v souvislosti s přenesením katedrálního kostela od sv. Petra ke sv. Václavovi v Olomouci biskupem Jindřichem Zdíkem někdy po 30. červnu 1141 (Bisťický 1979, 33–35). Rozsah přerovského hradeckého obvodu byl dosti značný, na jihu zahrnoval i oblast dolního Podřevnicka, na západě zasahoval do oblasti Vyškovska a není vyloučeno (domněnka L. Hosáka), že v jistém období spadala pod pravomoc Přerova i oblast Hradecka (dnešní Opavsko). Z pozdějších písemných pramenů jsou známa jména přerovských kastelánů – tak roku 1174 je uváděn jistý Jaroš, k roku 1213 Blud (zakladatel rodu pánů ze Žerotína), k roku 1234 Gerhard z rodu pánů z Obřan (předek kunštátského rodu) a kolem poloviny 13. století zde opět zastávali kastelánský úřad Bludovci – Oneš a jeho syn Blud (CDB I, 270; CDB II, 109–110; CDB III, 76; CDB IV, 212; CDM II, 327). Z první poloviny 13. století pochází také doklad o Přerově jako trhové vsi – jednalo se o existenci krčmy v podhradí, která náležela premonstrátskému klášteru Hradisku u Olomouce (CDB II, 279).

Důležitým zlomem ve vývoji Přerova byl válečný rok 1253, kdy uherská vojska krále Bely IV. prošla karpatskými průsmyky a táhla na Olomouc, pomocné oddíly (kumánská jízda) tehdy značně zpustošily jižní a východní Moravu. Z uherských pramenů máme doloženo, že při Belově tažení k Olomouci došlo k boji pod „castrum Pirillo“, kde Uhři utrpěli značné ztráty. Zcela nepochybně se v tomto případě jedná o hrad Přerov, kde při přechodu řeky Bečvy došlo k bitvě, v níž utrpěli ztráty nejen Uhři, ale i Moravané,



Obr. 5. Přerov – výzkum roku 1990, fragmenty keramiky ze základu srubu III.



Obr. 6. Přerov – pohled od západu, vlevo Horní město, vpravo Dolní město (Willenbergova rytina z Paprockého Zrcadla markrabství moravského).



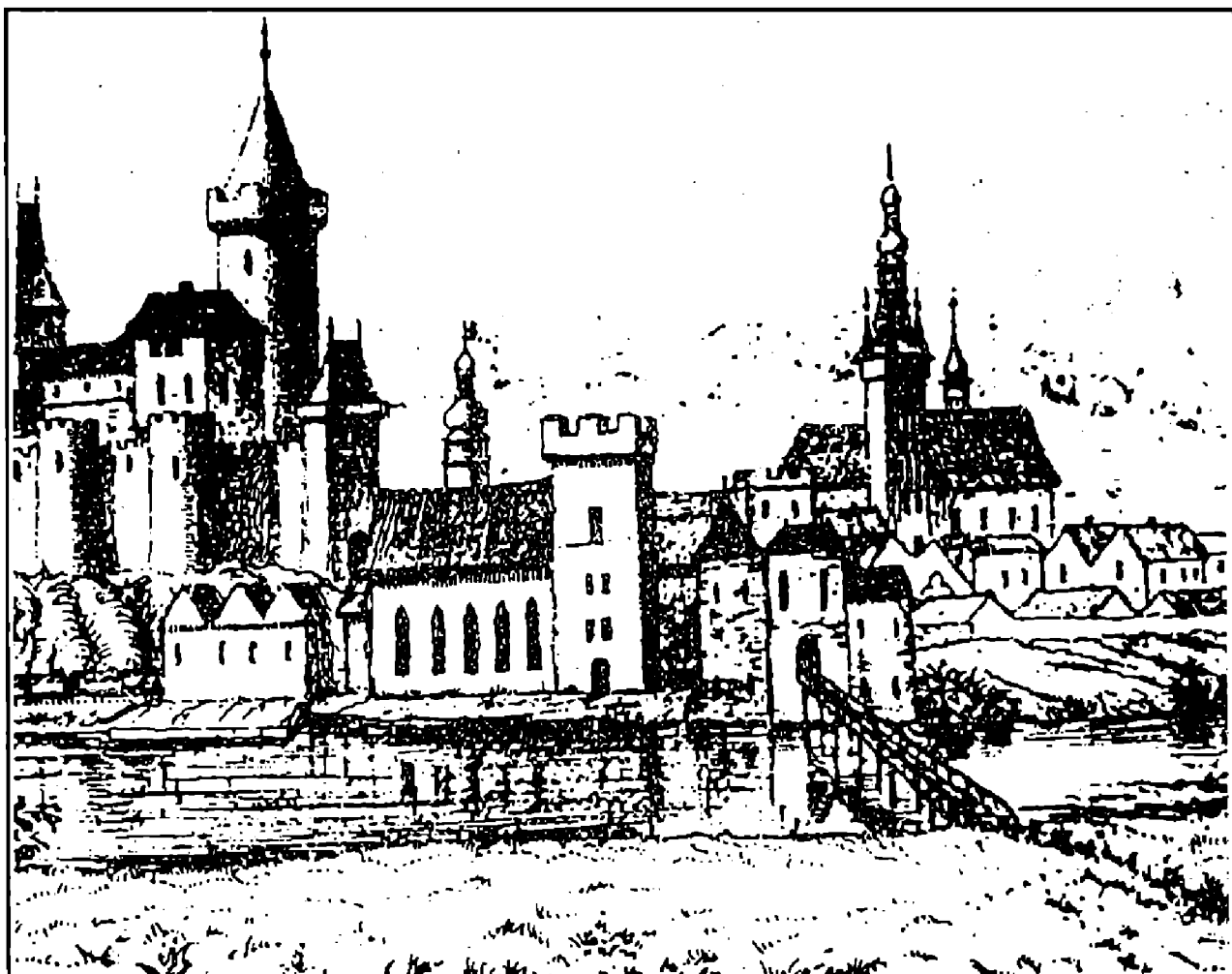
mimo jiné zde padl pravděpodobně i přerovský kastelán Blud (Hosák 1960, 282). Roku 1256 bylo na přímluvu Smila, kastelána brumovského hradu (který se snad stal na čas i kastelánem přerovským) uděleno Přerovu městské právo dle vzoru Olomouce (v listině panovník Přemysl Otakar II. vyzdvihuje věrnost Přerovských a zmiňuje se o jejich utrpení za pustošivého uherského vpádu „...quod fidelitatem et dileccionem dilectorum civium nostrorum in Prerawe et destruccionem Moraue terre nostre inspectis...“ – CDB V, 70). Je nanejvýš pravděpodobné, že v tomto případě došlo k nové lokaci a že nové město bylo založeno jižně od dnešního Horního města (Kopce), na němž tehdy stál přerovský královský hrad. Písemných zpráv o Přerově ve druhé polovině 13. a v průběhu první poloviny 14. století je nápadně málo, což vede k domněnce, že Přerov jako město patrně neplnil naděje, spojené s jeho povýšením (Hosák 1971, 136). V první polovině 14. století je doložena existence městského farního kostela sv. Vavřince (roky 1324, 1331, 1346), i když je v pramenech označován jako kaple (capella regia). Roku 1355 potvrdil markrabě Jan Jindřich Přerovu výroční trh ke dni sv. Vavřince a přidal ještě jeden trh v týdnu, čímž město získalo dva týdenní trhy a v roce 1386 markrabě Jošt dal přerovským měšťanům právo odúmrtí a zároveň právo užívat markraběcích lesů v okolí (Zapletal 1930, 5, 6).

Od roku 1412 se město dostalo do zástavního držení Milotovi z Tvorkova z rodu pánů z Kravař (Roubic 1971, 148). Za husitských válek byl Přerov osazen uherskou posádkou pod vedením Mikuláše Perenyiho, ale roku 1423 byl dobyt českým husitským vojskem pod vedením Diviše Bořka z Miletínka a Haška z Valdštejna, souběžně byly obsazeny také Kroměříž a Kvasice. Přerov byl patrně dosti poškozen, neboť podle městských obnovených knih tehdy „...Táboři město Přerov dobyli a knihy městské zedrali...“ (Zapletal 1930, 7). Od roku 1427 bylo město v moci Jana Tovačovského z Cimburka a kolem roku 1430 pak Voka ze Sovince – stalo se tak jedním z hlavních opěrných bodů husitské moci na Moravě. Proti němu také hlavně směřovalo tažení vévody Albrechta v roce 1431, které však skončilo neúspěchem (Roubic 1971, 152). Někdy na přelomu let 1436/1437 byl Přerov vrácen Vokem ze Sovince zpátky do dražby panovníka a z roku 1439 pochází listina, dle níž král Albrecht hned po smrti Zikmundově potvrdil městu jeho privilegia, udělená jeho předchůdci. Po roce 1440 se zmocnil Přerova Vilém Puklice z Pozořic a brzy na to v roce 1442 jej získal do zástavního držení Jan Tovačovský z Cimburka, jehož syn Ctibor posléze postoupil zástavu Přerova Albrechtu Kostkovi z Postupic. Když tento přešel na stranu krále Matyáše Korvína, obsadil Přerov násilným způsobem Václav Šatný z Ještěda, někdejší velitel posádky krále Jiřího na Hradisku u Olomouce a nyní ve službách krále Vladislava II. Z těchto důvodů odstoupil v roce 1475 Albrecht Kostka z Postupic zástavu Přerova bratřím Vilémovi a Janovi z Pernštejna (Roubic 1971, 156).

Nástupem Pernštejnů nastává nová etapa v rozvoji města, zvláště pak od roku 1487, kdy přestal být Přerov královským majetkem a definitivně přešel do rukou šlechty. Vilém z Pernštejna se snažil především o obnovu předchozími válečnými událostmi těžce postiženého města, podporoval přestavbu a rozšíření Horního města (Kopce) a především pak jeho nové fortifikační zabezpečení, které bylo dokončeno v základní formě pravděpodobně po roce 1498. V roce 1520 pak došlo k definitivnímu sloučení Horního a Dolního města v jeden celek (Kouřil 1971, 174). Shrneme-li a porovnáme dosud známé poznatky z jednotlivých archeologických výzkumů se známými historickými fakty z dějin Přerova, můžeme se pokusit o předložení následující hypotézy o hlavních etapách vývoje osídlení v prostoru přerovské aglomerace (obr. 1).

První fázi představuje starobronzové hradisko z období věteřovské kultury na návrší pozdějšího Horního města (Kopce). Pak následuje další časový hiát a sporadické stopy osídlení se v těchto místech objevují až v době laténské, byť patrně vzhledem ke sporadičnosti nálezů zřejmě nešlo o osídlení trvalejšího rázu či dlouhodobějšího charakteru.

Další fázi lze klást na konec středohradištního období (konec 9. a počátek 10. století). Nelze pochybovat o osídlení přerovského Horního města (Kopce) v době velkomoravské, i když nelze vyloučit, že v této době mohlo dojít k posunu původního sídlištního cen-



Obr. 7. Přerov – pohled na město od západu, počátek 18. století.

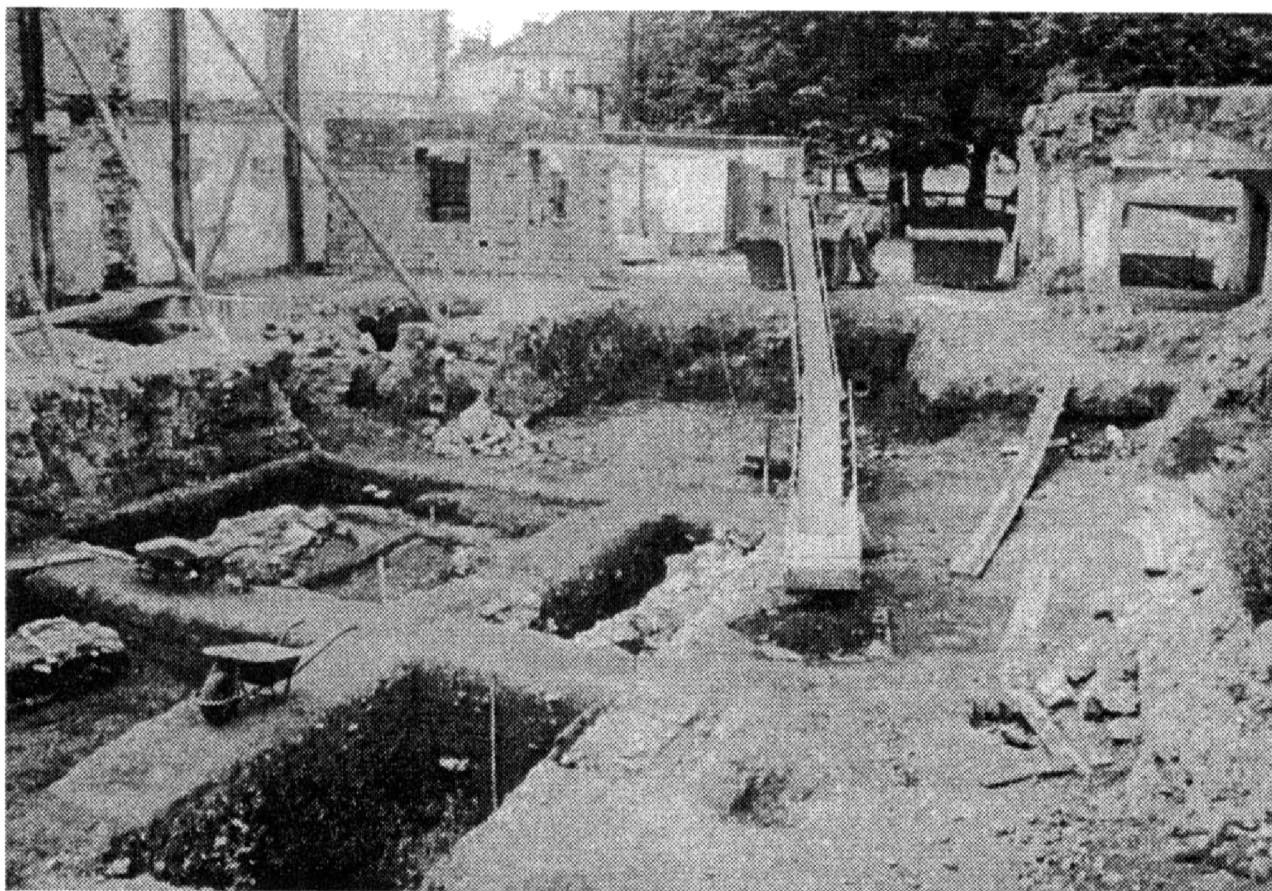
tra a nebo mohlo ve stejné době dojít k současné existenci dvou výšinných opevněných poloh. Není totiž vyloučeno, že obdobnou roli jako přerovský Kopec mohlo ve velkomoravském období sehrát na pravém břehu řeky Bečvy předmostecké „Hradisko“. V jeho těsné blízkosti se podařilo v minulosti odhalit dvě rozsáhlá středohradištní pohřebiště – jedno v tzv. Chromečkově zahradě (výzkum M. Kříže), které obsahovalo přes 140 hrobů (časově jej lze datovat od druhé poloviny 9. století až do konce 11. století, tedy již do mladohradištní doby) a druhé, které bylo prozkoumáno v letech 1960–1961 v tratích „Nivky“ a „Pod valem“ (celkem přes 50 hrobů, datovatelných již od 8. do průběhu 10. století). Obě se nacházela v nedaleko samotné lokality „Hradisko“ (svědčí pro to již i samotný název trati „Pod valem“) a obě vykazovala poměrně bohatý nálezový inventář (Staňa 1971, 82–84). Bohužel, celé předmostecké „Hradisko“ stejně jako blízká „Skalka“ bylo již v minulém století zcela zničeno těžbou. Přestože neexistuje jediný prokazatelný nález z výše zmíněné polohy, lze alespoň hypoteticky připustit, že tato lokalita mohla mít určitou souvislost s velkomoravským osídlením v rámci přerovské aglomerace. Středohradištní nálezy z prostoru Horního města (Kopce) nejsou nikterak početné, ale přesto umožňují podtrhnout význam této lokality v daném období a nález středohradištních hrobů v těchto místech (Jašková 1975, 50) umožňuje snad i předpoklad existence církevní stavby, která mohla být předchůdcem pozdějšího velkofarního kostela z doby biskupa Jindřicha Zdíka.

Následnou fází pak představuje výstavba mohutného dřevohlinitého opevnění, které svým charakterem (tzv. háková konstrukce) podstatně odlišuje od dosud známých mladohradištních fortifikací na Moravě a jejíž nejbližší analogie nalezneme v polském prostředí (Kohoutek 1994, 157). Nálezy srubových obydlí z téže časové periody na vnitřní ploše hradiska pak jen potvrzují poměrně intenzivní osídlení Horního města (Kopce) na počátku 11. století a lze oprávněně předpokládat, že Přerov představoval v této době jedno z nejdů-

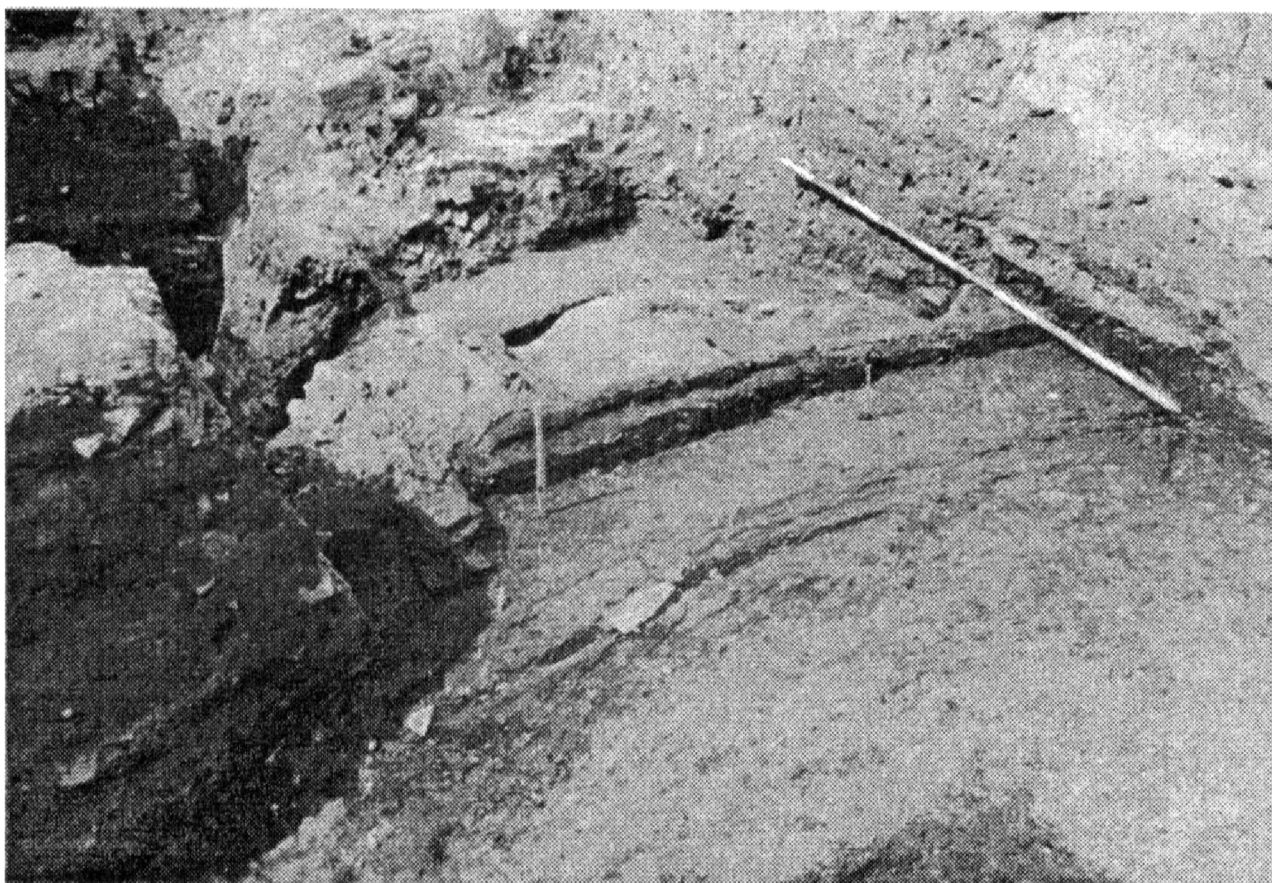
ležitějších center na Moravě v čase jejího spojení s polským královstvím Boleslava Chrabrého. Obdobný význam si Přerov podržel i v následujícím 12. století, kdy náležel mezi šest hlavních sídel hradske soustavy, zavedené již Břetislavem I. na Moravě (ve 12. století to byly vedle Přerova ještě Olomouc, Brno, Břeclav, Znojmo a Svytlav).

Od první poloviny 13. století můžeme již v Přerově předpokládat existenci královského hradu. Nepochybně stál v místech stavby dnešního zámku na jihozápadním okraji náhorní plochy Horního města (nejvýše položený výchoz travertinového podloží), ale o jeho případné podobě či dispozici doposud nevíme vůbec nic. Částečně provedený průzkum zámeckého traktu neodhalil v jeho jádru žádné konstrukce, které by mohly být starší než dosud prokázaná druhá polovina 15. století. S jistou dávkou opatrnosti snad lze pokládat dosud dochovanou válcovou věž za pozůstatek původního královského hradu (Kohoutek 1994, 160), ale jasno do této situace by mohl vnést jen stavebně-historický a archeologický průzkum, který zde dosud proveden nebyl.

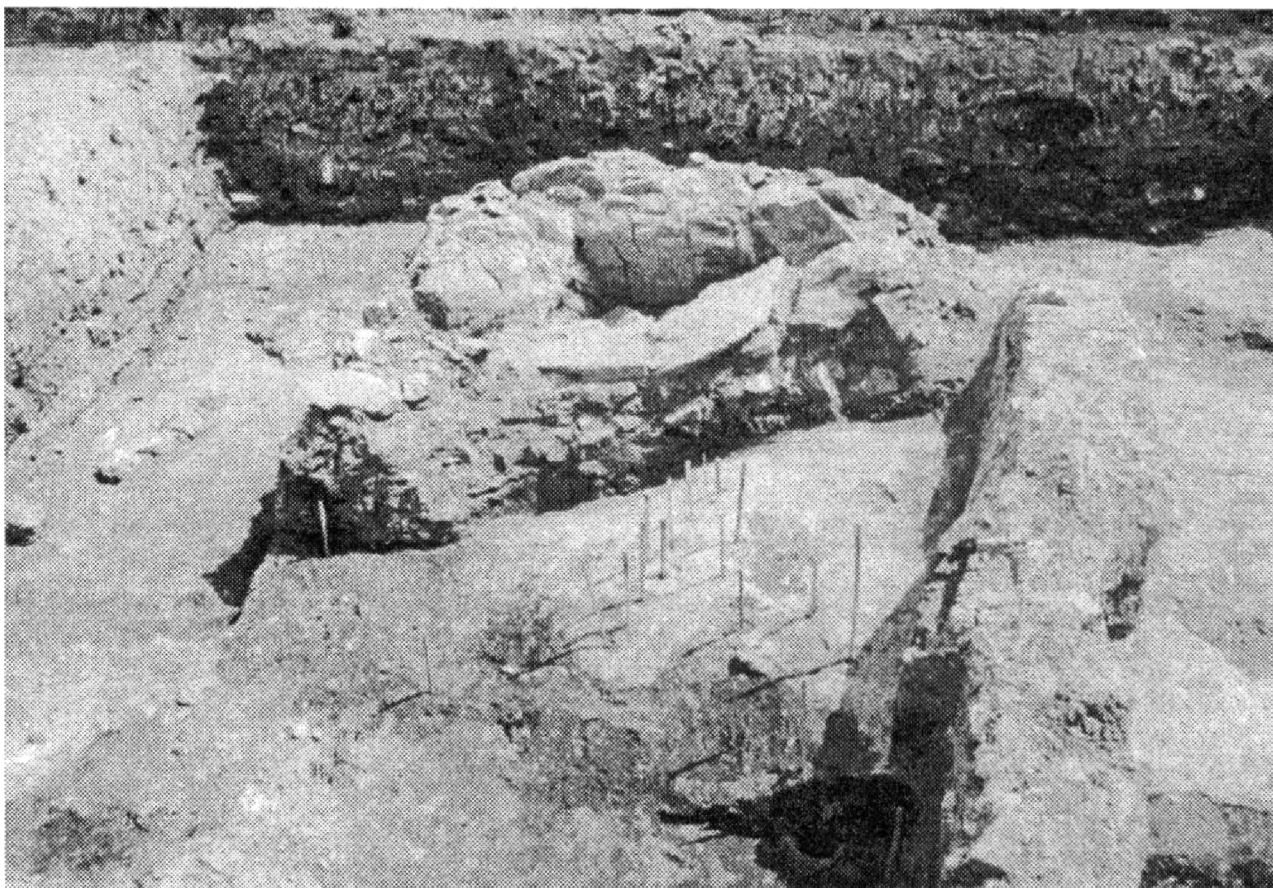
Důležitým mezníkem ve vývoji Přerova bylo udělení městských práv králem Přemyslem Otakarem II. v roce 1256. Je pravděpodobné, že v této souvislosti došlo k pokusu o lokaci nového jádra a to jihozápadním směrem od původní lokality (Horního města) do prostoru dnešního Masarykova náměstí. Zajímavým faktem zůstává téměř naprostá absence nálezů z 11. a 12. století v těchto místech (což ovšem může být dáno i dosavadním stavem výzkumu), ale spíše lze soudit, že podhradí mladohradištního hradiska se nacházelo východním směrem od návrší Horního města a to v prostoru dnešního Žerotínova náměstí, Kozlovské ulice a levobřeží řeky Bečvy (Procházka 1993, 115). S největší pravděpodobností se pokus o založení nového (Dolního města) plně nezdařil, na což mohl mít ostatně vliv i rostoucí význam nedaleké Kroměříže, protěžované olomouckým biskupem Brunem ze Šaumburka (Hosák 1971, 136). Původní Horní město s královským hradem si i nadále podrželo svůj dosavadní význam, i když jeho postavení jako sídlištní jednotky poněkud pokleslo, neboť dominantní složku v něm právě představoval objekt hradu. Zřejmě sloužilo i nadále především jako fortifikační prvek v rámci přerovské sídlištní struktury a o jeho tehdejší významu svědčí i ten fakt, že právě zde byl po polovině 13. století postaven kostel sv. Jiří, který snad ve druhé polovině 13. století mohl plnit funkci farního kostela (Staňa 1987b, 46). Došlo tak k vzájemné symbióze dvou celků – Horního města s hradem, které plnilo především obrannou funkci, a Dolního města, které představovalo hospodářské zázemí a tvořilo tak základ sídlištní jednotky (farní kostel, trhy, apod.). Tato rozdílnost se začala projevovat již od počátku 14. století. Podle všech známek nebylo Dolní město opevněno, zápis v městských knihách se sice zmiňuje k roku 1350 o budování příkopu a pletení plotu okolo města „... Znamenaj za pana Zdeňka Lukavského jakož Přerov držal a spravoval za markrabiny milosti i knížete Přemka, knížete opavského, léta tisícího třístého padesátého. Jakož nejprve příkopu první a bližší od města Přerova počali kopati a parkan okolo města plésti, tak jsme od starožitných lidí zpraveni...“, ale tento zápis se v žádném případě nemůže týkat uvedeného data (v té době nebyl markrabětem Jošt, současník Zdeňka Lukavského ze Šternberka, ale Jan Jindřich, opavským knížetem nebyl Přemek, ale Mikuláš II.), ale doby mnohem pozdější a to eventuelně prvního desetiletí 15. století, jak již na to bylo upozorněno (Roubic 1971, 159). Zdá se však, že se tato aktivita týkala spíše Horního města. Neboť když v šedesátých letech 15. století začal Ctibor z Cimburka provádět opravy předchozí válkou poničeného Přerova a znovu budovat opevnění („...parkan plésti...“), byl obžalován moravským podkomořím Karlem z Vlašimi, že neoprávněně opevňuje Kopec (Horní město) a nutí poddané k nepřipustným robotám, zní odpověď pana Ctibora v tom smyslu, že Kopec (Horní město) je již od dávna osazen a on že nedělá věc novou, nýbrž opravuje a rozšiřuje původní opevnění. Moravský zemský hejtman, kníže Viktorin, dal v této při za pravdu Ctiborovi z Cimburka. Je tedy pravděpodobné, že opevňovací práce se v každém případě týkaly Horního města (Kopce), o charakteru jeho trvalého osídlení od poloviny 13. století svědčí nakonec i výsledky archeologického výzkumu v roce 1990. O tom, že rozsah a význam Dolního města nebyl ve 14. a 15.



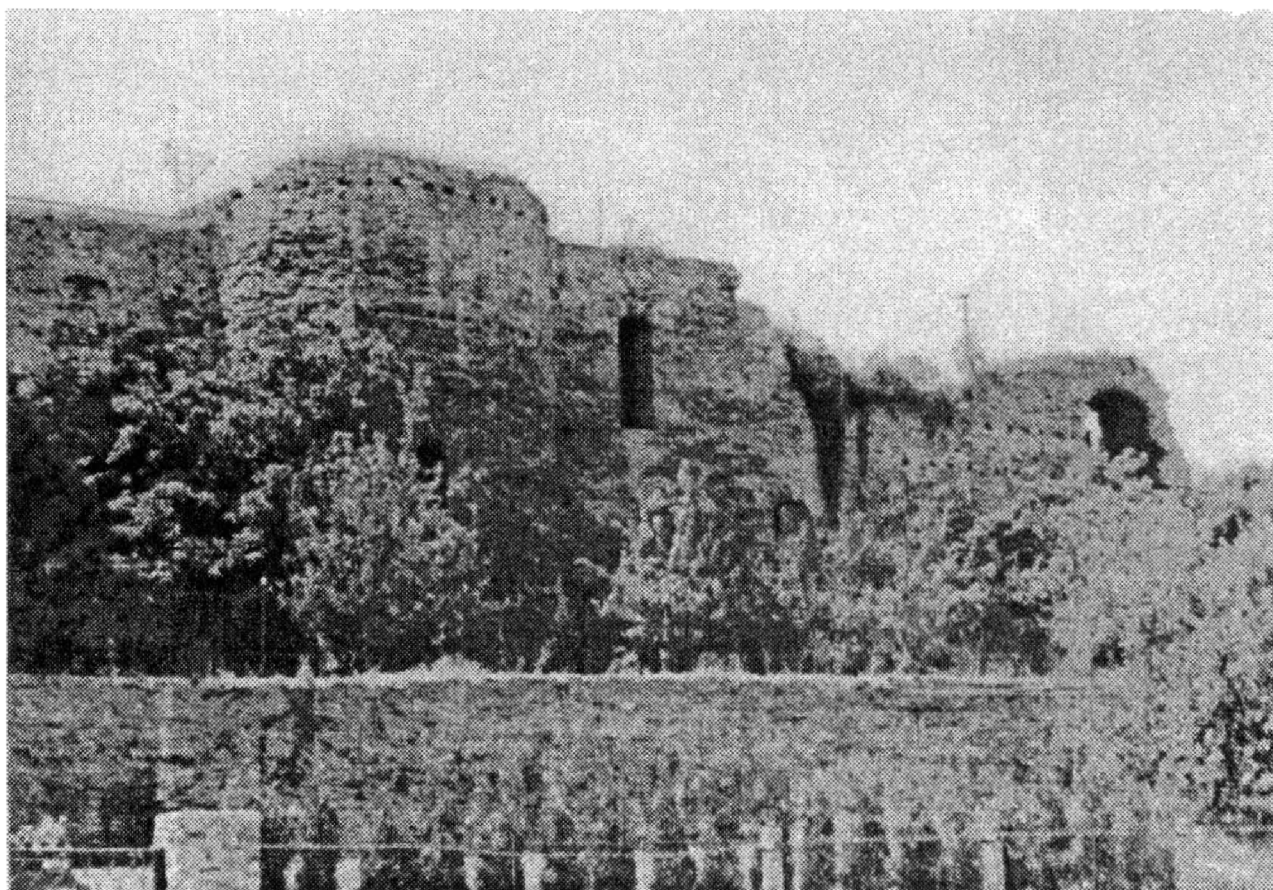
Obr. 8. Přerov – výzkum na Horním náměstí v roce 1990, celkový pohled na zkoumanou plochu od severu.



Obr. 9. Přerov – výzkum v roce 1990, pohled na nároží sruhu I, vpředu zbytek dřevěné „cesty“.



**Obr. 10.** Přešov – výzkum v roce 1990, kamenná pec v sektoru B (detail).



**Obr. 11.** Přešov – pohled na nejlépe dochovanou část hradeb Horního města (pohled od severovýchodu).

století nijak výrazný, svědčí snad i existence osady na protilehlém břehu Bečvy, městečka, které mělo být ve 2. pol. 14. stol. větší než sám Přerov a z téže doby připomínaného východního předměstí Šířavy, která byla víceméně téměř samostatnou obcí.<sup>3</sup>

Za Pernštejnů v první polovině 16. století došlo po rozsáhlé rekonstrukci Horního města (výstavba nové zděné fortifikace – vnitřní hradba zpevněná baštami a parkánová hradba) ke konečnému spojení dvou celků – Horního a Dolního města. Za zmínku stojí i skutečnost, že radnice (tzv. Rácovský dům) se nacházela na Horním městě. Areál Horního města (Kopce) byl za Pernštejnů rozšířen (zasypání příkopu, zachyceného za archeologického výzkumu v roce 1985) a vyplněn pravidelnou obvodovou zástavbou. Základní charakter velkolepého stavebního díla Pernštejnů si Horní město podrželo až do současnosti. K opevnění Dolního města nedošlo ani v této době, pouze v místech vyústění ulic, vedoucích k náměstí, lze předpokládat existenci bran, jak je patrné na vyobrazení Přerova z první třetiny 18. století (obr. 7).

V tomto příspěvku jsme se pokusili postihnout jednotlivé etapy vývoje města Přerova, jak se dosud jeví v konfrontaci písemných a archeologických pramenů. Je jisté, že jen další výzkum (v příštím roce je plánováno dokončení výzkumu z roku 1990) může přinést řadu dalších poznatků, které nám umožní lépe rozeznat počátky a následný rozvoj tohoto významného moravského města a upřesnit či korigovat dosavadní předběžné závěry.

### Poznámky

- 1 Na tomto místě bych chtěl vyzvednout zásluhy pana Václava Martínka, přerovského „měšťana“, který zachránil podstatnou část nálezů na lokalitě před příchodem archeologů. Spolupracoval s archeology již při předchozích výzkumech (1984–1986) na Horním městě, dále v Předmostí, apod. Jeho zásluhou se tak podařilo získat úplnější obraz situace jednotlivých nálezů na území Přerova.
- 2 Výzkum v roce 1990 na Horním městě nebyl dokončen, ale i tak přinesl vedle řady závažných poznatků, také početnou kolekci archeologického materiálu. Jeho vyhodnocení bude předmětem zatím připravované studie a počítá se také s jeho pokračováním, kdy by mělo dojít k odkryvu původní mladohradištní fortifikace ve větším rozsahu a k objasnění vzájemného vztahu opevnění a vnitřní zástavby.
- 3 Podle Zapletala existovalo na pravém břehu Bečvy proti Přerovu předměstí s vlastním kostelem, označované k roku 1376 jako městečko („... in oppido foris oppidum ex alia parte Beczwe...“ – Zapletal 1936, 38). Proti této domněnce vystoupil L. Hosák, který sice existenci předměstí připouští, ale nepřisuzuje mu tak velký význam (Hosák 1971, 127–146). Domnívám se, že některé zprávy, vztahující se k této osadě (Předměstí) se z největší pravděpodobností budou spíše vztahovat k osadě Předmostí.

### Použité prameny a literatura

- CDB I–V: Codex diplomaticus et epistolaris regni Bohemiae, 1908–1974.  
CDM I–XV: Codex diplomaticus et epistolaris Moraviae, 1836–1903.  
BISTRICKÝ, J., Mikulovská sympozia 78, 1979, s. 33–35.  
DOHNAL, V., 1985: Systematický výzkum Dómského návrší v Olomouci – 8. etapa, okr. Olomouc, Přehled výzkumů 1983, Brno 1985.  
DOHNAL, V., 1989: Zjišťovací sondáž na hradisku v Kokorách, okr. Přerov, Přehled výzkumů 1986, Brno 1989.  
HOSÁK, L., 1960: Uhersko-kumánský vpád na Moravu r. 1253, Acta Universitatis Palackinae Olomicensis (Historica I), 279–284.  
HOSÁK, L., 1971: Dějiny Přerova v době předhusitské, 127–146 in Dějiny města Přerova, Přerov 1971.  
JAŠKOVÁ, M., 1975: Hroby ze střední doby hradištní v Přerově, okr. Přerov, Přehled výzkumů 1974, Brno 1975, 49–50.  
KOHOUTEK, J., 1993: Výzkum v Přerově-Horním náměstí v roce 1990, okr. Přerov, Přehled výzkumů 1990, Brno 1993, 94.  
KOHOUTEK, J., 1994: Geneze a vývoj hradní architektury jihovýchodní Moravy ve 12.–15. století, Archaeologia Historica 19, 153–175.  
KOUŘIL, M., 1971: Přerov v době předbělohorské, in Dějiny města Přerova, Přerov, 171–252.  
PROCHÁZKA, R., 1993: Výzkumy v Přerově roku 1989, okr. Přerov, Přehled výzkumů 1989, Brno, 115.  
ROUBIC, A., 1971: Přerov za husitství a do nástupu Pernštejnů, in Dějiny města Přerova, Přerov, 147–170.

- STAŇA, Č., 1987a: Záchranný výzkum na Horním náměstí v Přerově, Přehled výzkumů 1984, Brno, 38–40.
- STAŇA, Č., 1987b: Pokračování výzkumu na Horním náměstí v Přerově, Přehled výzkumů 1985, Brno, 46–47.
- STAŇA, Č., 1988: Opevněné sídliště ze starší a počátku střední doby bronzové v Přerově na Moravě, Slovenská Archeológia XXXVI (2), 309–328.
- STAŇA, Č., 1989: Dritte Saison archäologischen Grabung am Horní náměstí (Oberring) in Přerov, Přehled výzkumů 1986, Brno, 58–62.
- ZAPLETAL, F., 1936: Přerov v minulosti (Ročenka muzea), Přerov.

## Zusammenfassung

### Anfänge der Stadt Přerov

Nach der Durchführung einiger archäologischer Rettungsgrabungen im Raum Horní náměstí (dt. „Oberplatz“) und auch im Kataster der Stadt Přerov in den Jahren 1984–1986 und 1989 ist es möglich, die chronologische Entwicklung dieser bedeutsamen mährischen Stadt in groben Umrissen anzudeuten.

Die erste Besiedlungsphase im Raum der sog. „Oberstadt“ stellt der Burgwall aus der älteren Bronzezeit und aus der Zeit der Věteřover Kultur vielleicht auch mit dem Übergreifen auf die Anfänge der mittleren Bronzezeit dar. Nach einem längeren Zeithiat ist es gelungen, ausdruckslose Spuren der Besiedlung in der La-Tène-Zeit zu beweisen.

Dann war die „Oberstadt“ in Přerov in der Mittelburgwallzeit besiedelt, und es ist nicht ausgeschlossen, daß es sich hier damals ein großmährischer Burgwall befand. Aus dieser Zeit wurden hier auch einige Grabstätten festgestellt, was auch vom Vorhandensein eines kirchlichen Baues zeugt. Den höchsten Aufschwung erlebte die Lokalität „Oberstadt“ in Přerov jedoch an der Wende des 10. und 11. Jh.s, als hier eine mächtige Befestigung – Schutzwehren aus Holz und Erde mit der sog. Hakenkonstruktion – entstanden war. Für die Zeit ist auch zugleich eine erhöhte Besiedlungsdichte der Burgwallakropolis (gezimmerte Wohnbauten der Innerbebauung) nachgewiesen. Man kann nicht ausschließen, daß der Burgwall in Přerov in dieser Zeit einer der Hauptstützpunkte für die polnischen Truppen des damaligen Verbündeten der Mährer Boleslav Chrabrý bildete. Die Bedeutung der Stadt Přerov dauerte auch im folgenden 12. Jh., als der Přerover Burgwall zu einem von sechs Zentren des Burgwallsystems in Mähren wurde, und Přerov auch der Sitz des Archipresbyters war. Bereits in der ersten Hälfte des 13. Jh.s entstand hier eine königliche Burg, und im J. 1253 kam es bei Přerov zur Schlacht zwischen den ungarischen und den mährischen Truppen. Damals wurde Přerov beträchtlich ausgeplündert. Für die Verdienste der Přerover Bewohner in diesen Kriegsereignissen erteilte der König Przemysol Ottokar II. im J. 1256 Přerov die Stadtprivilegien. Der Versuch, eine neue Stadt unter der Burg zu gründen, hatte jedoch nicht vollen Erfolg, und beide Siedlungsgebilde – die ursprüngliche „Oberstadt“ mit der Burg und die neu gegründete „Niederstadt“, wo auch eine Kirche stand und wo Märkte stattfanden – lebten dann in einer Symbiose. Die Fortifizierungsaufgabe erfüllte während des ganzen 14. und der ersten Hälfte des 15. Jh.s die „Oberstadt“ mit der königlichen Burg. In der Zeit der hussitischen und tschechisch-ungarischen Kriege im Laufe des 15. Jh.s wurde die Stadt sowie die Burg fühlbar beschädigt, sodaß nach der Hälfte des 15. Jh.s die „Oberstadt“ umfangreich umgebaut und zugleich unter Pernštejner an der Wende des 15. und 16. Jh.s neu befestigt wurde. Im J. 1520 vereinigten sich „Nieder-“ und „Oberstadt“ in ein Ganzes mit gleichen Rechten und Privilegien.

Přerov stellt eine der Schlüssellokationen für die Erkenntnis der Entwicklung nach dem Niedergang des Großmährischen Reiches und in der folgenden Jungburgwallzeit auf dem Gebiet Mährens dar.

### Abbildungen:

1. Přerov – Grundriß der „Oberstadt“ mit der Bezeichnung der Befestigung aus der Wende des 15. und 16. Jh.s (die Pernštejner).
2. Přerov – nordöstlicher Teil der „Oberstadt“ mit der Bezeichnung der im J. 1990 erforschten Fläche.
3. Přerov – Forschung im J. 1990 (gezimmerte Wohnung I in der Sonde I, Weg – Sektor A, gezimmerte Wohnung II [?] – Sektor A, B, gezimmerte Wohnung III – Sonde III.).
4. Přerov – Forschung im J. 1990 (Westprofil der erforschten Fläche mit einzelnen Horizonten).
5. Přerov – Forschung im J. 1990, Fragmente der Keramik aus Fundamenten des gezimmerten Baues III.
6. Přerov – Anblick vom Westen, links „Oberstadt“ rechts „Niederstadt“ (Willenbergs Gravierung aus dem Paprockýs „Spiegel der Markgrafschaft Mähren“).
7. Přerov – Anblick der Stadt von Westen, Anfang des 18. Jh.s.
8. Přerov – Forschung auf dem „Oberplatz“ im J. 1990, Gesamtblick der erforschten Fläche vom Norden.
9. Přerov – Forschung im J. 1990, Anblick der Ecke des gezimmerten Baues I, vorne Überrest eines hölzernen „Weges“.
10. Přerov – Forschung im J. 1990, Steinofen im Sektor B (Detail).
11. Přerov – Anblick des am besten erhaltenen Teils von Mauern der „Oberstadt“ (Anblick vom Nordosten).