

Ruttkey, Alexander

**Sídlo pánov zo Šimonovian v stredoveku : (Výsledky archeologického výskumu)**

*Archaeologia historica*. 1996, vol. 21, iss. [1], pp. 329-[348]

Stable URL (handle): <https://hdl.handle.net/11222.digilib/140204>

Access Date: 20. 02. 2024

Version: 20220831

Terms of use: Digital Library of the Faculty of Arts, Masaryk University provides access to digitized documents strictly for personal use, unless otherwise specified.

## Sídlo pánov zo Šimonovian v stredoveku

(Výsledky archeologického výskumu)

ALEXANDER RUTTKAY

Tzv. Vodný hrad v Partizánskom-Šimonovanoch, okr. Topoľčany patrí na Slovensku k najstarším zachovaným goticko-renesančným šľachtickým sídlam v kategórii kaštieľov (Kônyôki 1905, s. 281, 608, 609, obr. 663 Súpis pamiatok na Slovensku 2, s. 452; Menclová 1973, s. 428-430).

Kaštieľ bol ešte do roku 1972 sčasti obývaný poslednou majiteľkou (Mária-Lujza Simoniová). V nasledujúcich rokoch opustený a prakticky už nefunkčný objekt bol poškodený viacerými vandalskými zásahmi hľadačov domnelých „pokladov“ po bývalých majiteľoch a rýchle chátral.

Vzedejší Mestský národný výbor v Partizánskom sa rozhodol v roku 1984 iniciovať pamiatkovú úpravu kaštieľa a jeho následné využitie pre spoločenské ciele. Historicko-architektonickú charakteristiku objektu pripravil Štátny ústav pamiatkovej starostlivosti v Bratislave (E. Križanová). Vstupný projekt technického postupu pri obnove pamiatky a návrh na jej využitie spracoval Projektový ústav kultúry v Bratislave (M. Lehocká a J. Bebjak). Neodmysliteľnou podmienkou pre všetky ďalšie kroky pred úpravou objektu a jeho okolia bol archeologický výskum.

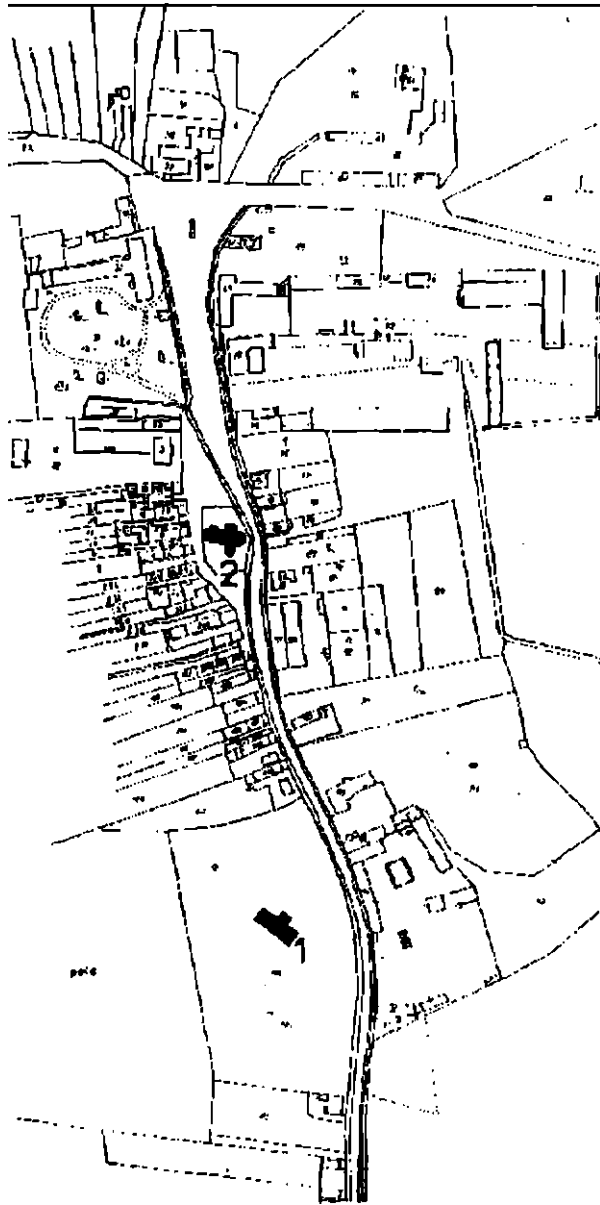
Archeologický ústav SAV v Nitre uskutočnil v rokoch 1985-1988 väčšie odkryvky v areáli kaštieľa a jeho najbližšom okolí. Výsledkom sú nové poznatky o stavebnom vývoji samotného objektu, objav starších fáz vo vývoji tunajšieho feudálneho sídla, fakty o tunajších stredovekých hydrologických pomeroch, pramene biologickej povahy o životnom prostredí v mikroregióne a početné, veľmi dôležité nálezy hnutelnej materiálnej kultúry (celková charakteristika výskumu Ruttkay, A. 1989a, 1989b; Ruttkay, A.-Ruttkay, M., 1989; ku keramickým nálezom Ruttkay, M. 1995, s. 565-569).

Autor tohto príspevku spolu s M. Paulusovou zo Slovenského ústavu pamiatkovej starostlivosti načrtli aj návrh možného postupu pamiatkových úprav. No po oprave strechy kaštieľa a ohradení okolitého pozemku potrebné architektonické výskumy nadzákladových murív pomere dlho stagnovali. Príčinou boli ekonomické problémy a zmeny správneho systému v oblasti ochrany pamiatok. V ostatnom období nastala vďaka súčinnosti Mestského úradu v Partizánskom a Pamiatkového strediska v Topoľčanoch zmena situácie k lepšiemu. Svedčí o tom architektonický výskum, ktorý uskutočňuje J. Bóna a jeho výsledky prezentuje v ďalšom príspevku tohto zväzku AH. Mal možnosť preveriť nad úrovňou terénu aj niektoré z tých stavebných vzťahov, ktoré naznačil archeologický výskum a pripraviť tak pôdu pre realizáciu zodpovedajúcej pamiatkovej úpravy kaštieľa a jeho okolia.

Obsahom tohto príspevku je základná charakteristika výsledkov archeologického výskumu z hľadiska stavebného vývoja tunajšieho feudálneho sídla.

### A. Charakteristika kaštieľa

Dvojpodlažná, jednotraktová budova sa nachádza v intraviláne terajšej mestskej štvrte Šimonovany (Šimonovianska ulica č. 25) na rovnom teréne. Má obdĺžnikovú dispozíciu s vonkajšími rozmermi 26,7x9,6 mas orientáciou dlhšej osi JV-SZ. Na severovýchodnej fasáde vystupuje z tejto dispozície vstupná veža štvorcového pôdorysu. Na severozápadnej



Obr. L Partizanske-Simonovany, okr. Topoľčany. Ibpsekda okolia lokality: 1 - goticko-renesančný kaštieľ; 2 - r. k. farsky kostol P. Marie. Situácia z r. 1931.

fasáde traktu sú zvyšky obdĺžnikového výklenku. Vo vnútornom členení stavby dominuje na obidvoch podlažiach rozdelenie na tri hlavné miestnosti. Pokiaľ úprava druhého podlažia svedčí o obytno-reprezentatívnej funkcii, zatiaľ prvé podlažie s úrovňou dlážky o ca 1 m pod úrovňou dnešného terénu má suterénny charakter a slúžilo z hľadiska dnešnej klasifikácie hospodárskym, prípadne aj právne-represívnym funkciám (juhovýchodná miestnosť — tzv. hladomorna). Takáto funkčná degradácia prvého podlažia však nastala až po renesančnej prestavbe kaštieľa.

## B. O klasifikácii stavby a indíciách pre archeologický výskum

V listine z roku 1426 kráľ Žigmund povoľuje zemanom zo Šimonovian prebudovať svoje „fortalicium seu castellum“ (Menclová 1973, 429, 430; Zolnay 1978, s. 226). Z analýzy znenia textu vyplýva, že išlo o zdokonalenie už jestvujúceho sídla. V odbornej literatúre je snaha tento starší predstupeň vtesnať do stavebného vývoja kaštieľa v rámci dodnes zachovaného pôdorysu. Podľa všeobecnej pamiatkárskej klasifikácie najneskôr už na prelome 14. a 15. stor. bola vybudovaná aspoň základná trojpriestorová a jednopodlažná dispozícia a po roku 1426 vraj pribudla vstupná veža a druhé podlažie. Poslednou hlavnou etapou by bolo renesančné zaklenutie obidvoch podlaží a zmena okien. Zvyšky múrov obdĺžnikového výklenku na severozápadnej fasáde kaštieľa v odbornej literatúre sa všeobecne považujú za novovekú prístavbu. Podľa D. Menclovej (1973, s. 428 a n.) listina z roku 1426 datuje dokonca vznik všetkých terajších stojacich častí stavby s dvomi podlažiami v jedinej fáze.

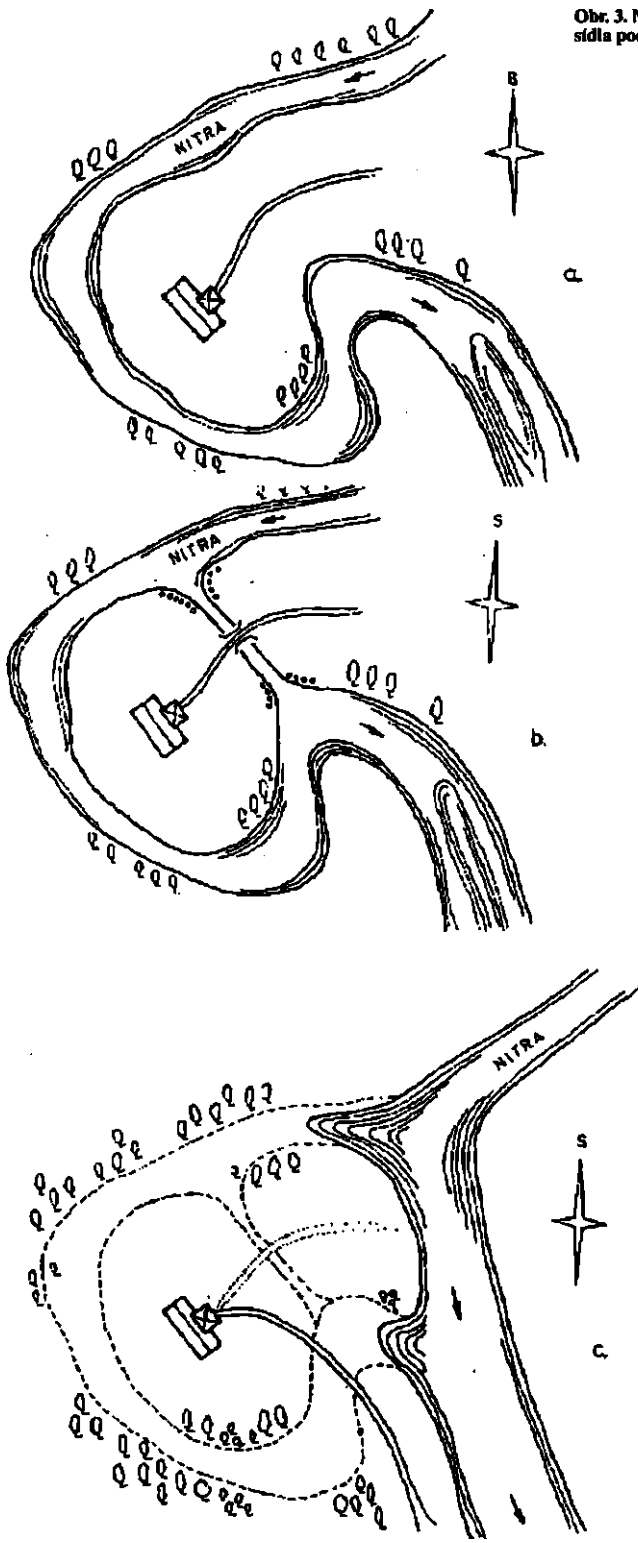
K inému názoru dospieva J. Sulcová (1979). Podľa jej náčrtku by boli najstarším jadrom sídla dve miestnosti prvého podlažia a veža, kým tretia - najväčšia - miestnosť na juhovýchodnej strane prvého podlažia a zrejme i celé druhé podlažie by boli postavené neskôr.

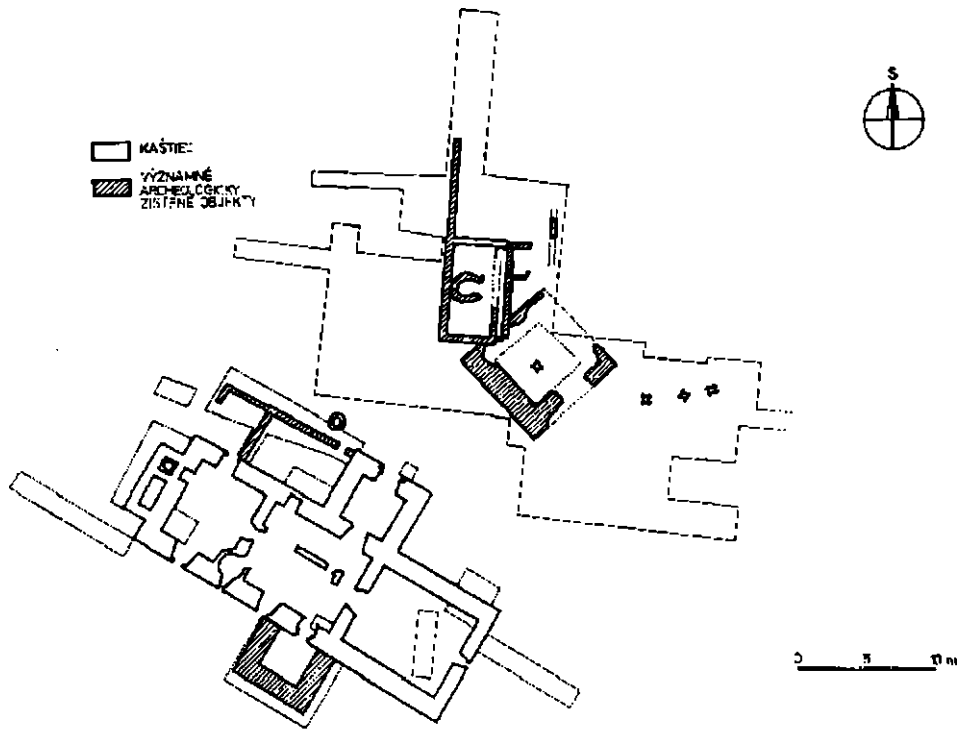
Vzhľadom na to, že kaštieľ sa neraz označuje ako vodný hrad, vystupuje do popredia aj otázka jeho opevnenia. Predpoklad, že zemepanské sídlo bolo pôvodne opevnené hradbou a vodnou priekopou, opiera sa o domnelé - bližšie nešpecifikované - stopy v terénnej konfigurácii. Na základe nepriamych indícií vznikol aj názor o „dvore“ na juhozápadnej strane od kaštieľa. Podľa D. Menclovej (1973, s. 428 a n.) by tomu nasvedčoval gotický portál v strednej miestnosti na spodnom podlaží, ktorý vraj pôvodne spájal interiéru sídla s dvorom a neskôr - po zmene priestorových pomerov v okolí kaštieľa - bol zamurovaný.



Obr. 2. Terajší stav kaštieľa na Šimonovianskej ul. 25. Foto autor.

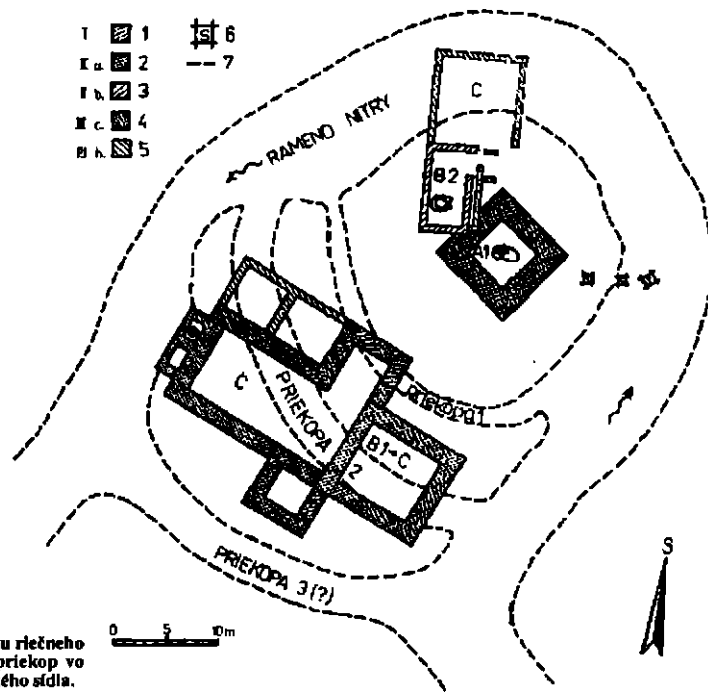
Obr. 3. Náčrtok stavebného vývoja zemepanského sídla podľa staršej tradície. Súkromný archív.





Obr. 4. Výskumné plochy odkryté v r. 1985–1988 a objekty, ktoré sa spomínajú v texte.

- |     |     |       |
|-----|-----|-------|
| I   | ▨ 1 | ▨ 6   |
| K a | ▨ 2 | --- 7 |
| F b | ▨ 3 |       |
| M c | ▨ 4 |       |
| B h | ▨ 5 |       |



Obr. 5. Rekonštrukcia priebehu riečneho ramena a umelých vodných priekop vo vzťahu k objektom zemepanského sídla.

Názory o stavebnom vývoji kaštieľa v Šimonovanoch viažu sa teda na dispozíciu v jeho dnešnej podobe a na predpokladané obvodové opevnenie. Takmer ojedinelou výnimkou z takéhoto predpokladu je zmienka v župnej monografii (Bárs vármegye 1903, s. 331, 332). Ide asi o odraz tradície žijúcej v okruhu tamojších zemepánov. Spomína sa totiž i staršia - už zaniknutá - zástavba „vodného hradu“ obtekaného ramenami Nitry. Kaštieľ by podľa toho bol vlastne pôvodným palácom a predstavoval relikv z celkovej zástavby sídla. Pozoruhodná je zmienka o ramenách rieky Nitry. V 19. stor. totiž pretekla rieka už v pomerne veľkej vzdialenosti od kaštieľa.

Logicky pôsobiacu zmienku z citovanej župnej monografie o stavebnom vývoji sídla v Šimonovanoch dávnejšie pred „limitným“ rokom 1426 podporuje aj rozbor písomných prameňov a miestnych vlastníckych pomerov. Šimonovany boli šľachtickým majetkom rozhodne už pred rokom 1304. Z písomných prameňov najstaršia zmienka o dedine Šimoni je z roku 1260. Šľachtici s predikátom „de Simoni“ sú pravdepodobne jednou z prosperujúcich vetiev rodu z hontianskych Varšian (Kalinčiakovo) a najneskôr pred rokom 1304 im patrili na Pohroní a na Ponitří majetky pozostávajúce z 18-20 dedín (Kristó 1973, s. 46, 47). Osobitnú pozornosť si zasluhuje listina z roku 1324 o del'be majetkov tunajšej nobility (Fejér 1829-1844, VIII, č. 6, 7, 9, 81). Z kontextu vyplýva jednoznačne sídelná funkcia Šimonovian v rámci okolitého bloku majetkov rodu.

V súlade s predpokladom tunejšieho staršieho sídla je klasifikácia miestneho kostola P. Márie, ktorý sa nachádza vo vzdialenosti 150-200 m od kaštieľa. Má zachované neskororománske stavebné prvky, medzi ktorými je príznačná najmä zemepanská empora. Kostol patrí do obdobia pred polovicou 13. stor. V roku 1332-1337 figuruje v zozname pápežských desiatok ako sídlo fary, ktorá odviedla decimu o priemernej veľkosti 6 grošov (Gyorffy 1966, s. 473). Podľa terajších poznatkov (nálezy pri výkopoch základov domov a iné zemné práce - zbery O. Krupicu) v priestore medzi kaštieľom a kostolom sa koncentrovalo aj osídlenie súvisiace si stredovekou osadou pred 14. stor. (Ruttkay, A. 1989c, s. 351, 352).

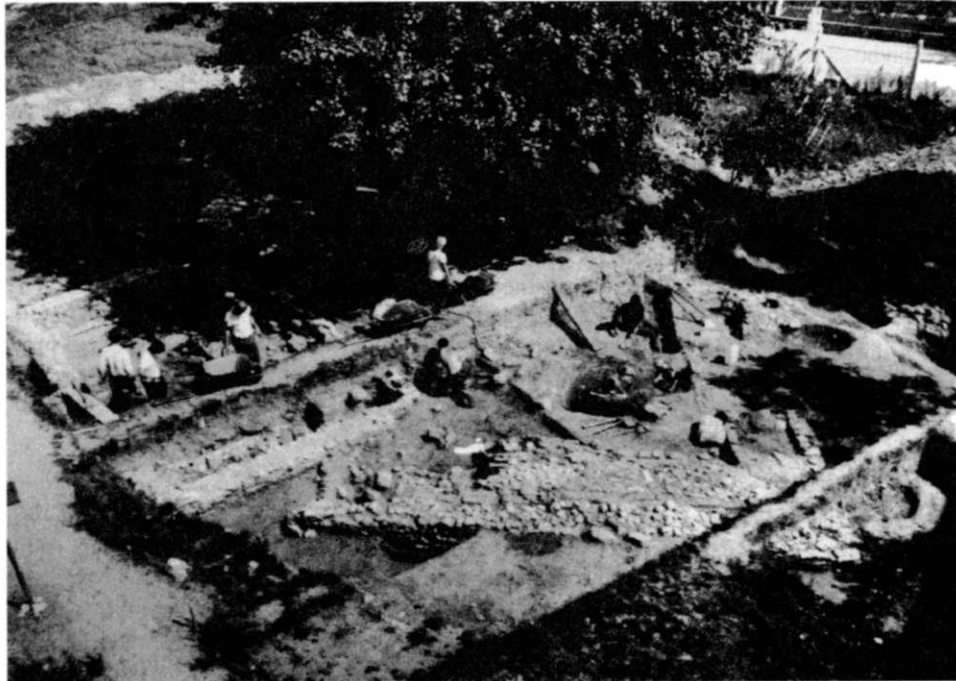
## C. Výsledky archeologického výskumu

Nosným cieľom archeologického výskumu bolo získať prehľad o stavebnom vývoji kaštieľa a predovšetkým preveriť indicie o vzniku tunajšieho feudálneho sídla už pred 14. stor.

### I. Postup pri realizácii odkryvov

1. Výskum sa zamerával najprv na objekt kaštieľa. Pomene rýchle sa ukázalo, že predpokladaná staršia fáza zemepanského sídla nachádzala sa mimo pôdorysu stojacej stavby. Z hľadiska vertikálnej a horizontálnej stratigrafie vznikol odôvodnený predpoklad stavebnej diskontinuity vo vývoji sídla. V rámci pôdorysu kaštieľa - t. j. v subpozícii - sa totiž zistili dve umelé vodné priekopy. Obdĺžnikový trakt kaštieľa sa teda mohol začať budovať až po zasypaní týchto priekop a ďalších úpravách terénu. Nálezy pred polovicou 13. stor. v spodných častiach naplavením na dne priekop naznačili datovanie vzniku týchto obranných zariadení.

2. Z vyššie uvedených zistení sa stalo zrejším, že staršie feudálne sídlo je potrebné hľadať v okolí kaštieľa. Sondáž a potom úspešný plošný odkryv sa uskutočnil na nezastavaných plochách severovýchodne od stavby. Už priebeh spomenutých vodných priekop, no i priestorová analýza a geofyzikálne merania (J. Tirpák) naznačovali tunajšiu lokalizáciu neznámych architekúr. Terajšia konfigurácia terénu však neodzrkadľuje prakticky nič zo stredovekej situácie. Gotická výstavba, renesančná prestavba a najmä nedokončené pokusy o parkovú úpravu koncom 19. stor. boli spojené s rozsiahlymi úpravami terénu. Ukázala sa však aj neočakávaná zložitosť terénneho odkryvu. Rovná plošina okolo kaštieľa vznikla po rozsiahlych navážkách; zasypalo sa pôvodné rameno rieky Nitry a staršie vodné priekopy.



Obr. 6. Zvyšky muriva  
obytné veže (stavba A1), I.  
fáza zemepanského sídla.  
Foto autor.



Obr. 7. Studňa I v interiéri  
obytné veže. Foto autor.



Prekryli sa tak aj zvyšky staršej zástavby a pri poslednej - renesančnej - rozsiahlejšej prestavbe sa pod novonavezenú úroveň terénu dostalo aj prvé podlažie kaštieľa. Výskum sa teda realizoval v zložitých terénnych podmienkach, vo veľkých hĺbkach a bolo sa treba vysporiadať technicky s masívnymi priesakmi spodnej vody kolujúcej dodnes najmä v zasypanom riečnom rameni a priekopách.

## II. Terénna situácia a osídlenie lokality pred 13. stor.

Osídlenie až do 14.-15. stor. bolo vymedzené nízkou ravenou obtekanou ostrým meandrom jedného z ramien Nitry. Najstaršie stopy osídlenia patria lužickej kultúre z mladšej doby bronzovej, pozoruhodné sú amorfné sídliskové objekty z keramickými nálezmi zo 7.-8. stor. (tzv. zdobený pražský typ?). Ide nateraz o najstaršie stopy slovienskeho osídlenia v katastri mesta. O starobytlom osídlení v blízkom okruhu lokality však svedčí i nález bronzovej pracky z Brodzian (Vladár 1978, s. 277, 279), veľkomoravský hrob so sekeroubradaticou v priestore dnešného cintorína v Šimonovanoch a stopy osídlenia z 9.-11. stor. v Malých Uherciach (Wiedermann 1985, s. 69; Ruttkay, A. 1989c, s. 353, 354).

## III. Vývoj zemepanského sídla

Fáza I. Pred polovicou 13. stor. bola slučka meandra prepojená dvomi umelými priekopami. Na takto vytvorenej ploche o rozmeroch ca 22x33-38 m obtekanej vodou vznikla najstaršia podoba tunajšieho feudálneho sídla. Predstavovala ho solitérna veža štvorcového pôdorysu (stavba A1) o rozmeroch 8,2x8,2 m a s vnútorným priestorom o ploche takmer 18 m<sup>2</sup>. Najspodnejšie vrstvy základov o šírke 1,0-1,1 m boli budované z vrstiev nasucho kladených kameňov, medzi ktorými boli vrstvy hlíny. Až vo vyšších častiach základov je toto kamenné jadro kompaktné a spájané maltou. Z vonkajšej i vnútornej strany muriva sa pripájajú v hornej časti základov tehlové plenty o šírke po 0,3 m. Plenty sú v najvyššej časti základov spevnené ochodzou z menších lomových kameňov. Vonkajšia ochodza končila tesne nad úrovňou vtedajšieho terénu, vnútorná v nivelete dlážky. V nadzákladovom murive napokon vnútornú i vonkajšiu fasádu predstavovalo opticky pôsobivé, precízne lícované tehlové murivo. Tieto plenty boli budované z poróznych, „prstovaných“ románskych tehál. Celková šírka nadzákladového muriva bola 1,5-1,6 m.

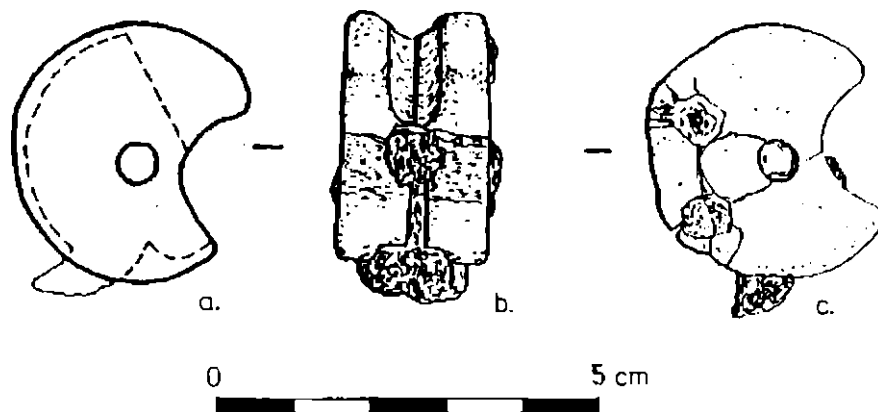
Prízemie veže bolo mierne zahĺbené pod úroveň vtedajšieho terénu. Dlážku predstavovala udupaná ilovitá hlina. Sčasti „suterénne“ podlažie malo asi výslovne hospodársku funkciu. Chýba pec, alebo kozub. V strede interiéru bola studňa zahĺbená do hĺbky 2,8 m pod úroveň dlážky. Úroveň spodnej vody dodnes presahuje dno studne. Výborne sa zachovalo zrubové obloženie studne. Medzi nálezmi sú viaceré výrobky z dreva, resp. i vzácné botanické vzorky (spracúva E. Hajnalová). Unikátnym nálezom zo studne z hľadiska datovania je napr. kostěný orech z kuše; ide nateraz o najstarší archeologický doklad tejto zbrane na území Slovenska (v písomných prameňoch je zmienka o kuši z roku 1265 - pozri Ruttkay, A. 1976, s. 325).

Veža mala murované steny aj v ďalších - zrejme i obytných - podlažiach, a to najmenej do výšky 10 m. Dôkazom sú kompaktné bloky kamenného muriva s tehlovou plentou, ktoré sa zrútili po zániku stavby do depresie priekopy a neboli preto porušené neskoršími úpravami terénu.

Obytná veža ako najstaršia fáza feudálneho sídla existovala aspoň 50-60 rokov. Požiar a zrútenie hlavných nosných konštrukcií (vrstva zániku) datujú štyri mince z obdobia vlády uhorského kráľa Ladislava IV. (1272-1290). Podľa určenia J. Hunku ide o napodobeniny viedenských fenigov kráľa Přemysla Otakara II. (1251-1276).

Fáza II. Po zániku obytnej veže sa javí vo vývoji sídla zreteľný hiát. Postupne sa vypĺňali vodné priekopy, pokračoval rozpad zvyškov muriva zaniknutej stavby (vrstva pustnutia).

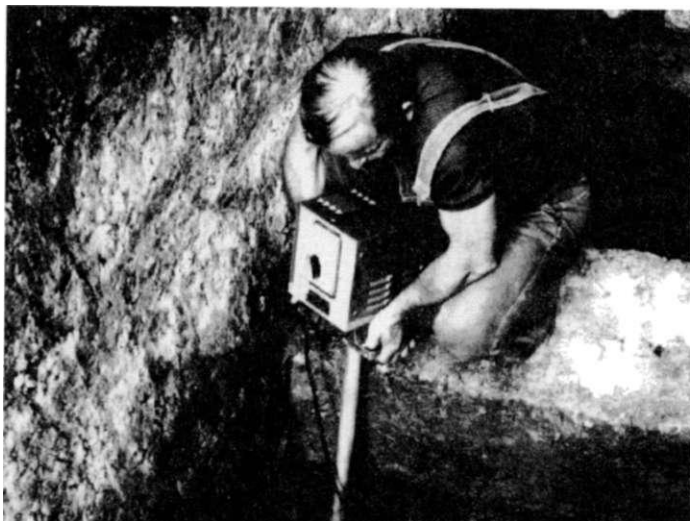
Druhá stavebná etapa patrí podľa terajšieho stavu poznania až do druhej polovice



Obr. 8. Kostěný ořech z kuře - nález zo studne 1 (3. Štvrťina 13. stor.), S. 34 cm. Foto M. Novotná.



Obr. 9. Zrútené bloky muríva obytnej vete v depresii vodnej priekopy a riečného ramena. Foto E. Rejholec.



Obr. 10a (hore). Zasypaná vodná priekopa pod stavbou B1 predstavujúca II. etapu výstavby zemepanského sídla (rez v interiéri tzv. hladomorne).



Obr. 10b (dole). Zvyšky zamurovaného portálu interiérovej strany severozápadného múru stavby I i I. Foto K. Rejholec.

Obr. 11. Stavba B2 (II. fáza zemčpanského sídla s neskoršími úpravami). Foto autor.



Obr. 12. Studňa e. 2 (II. fáza zemčpanského sídla). Foto E. Rejholec.



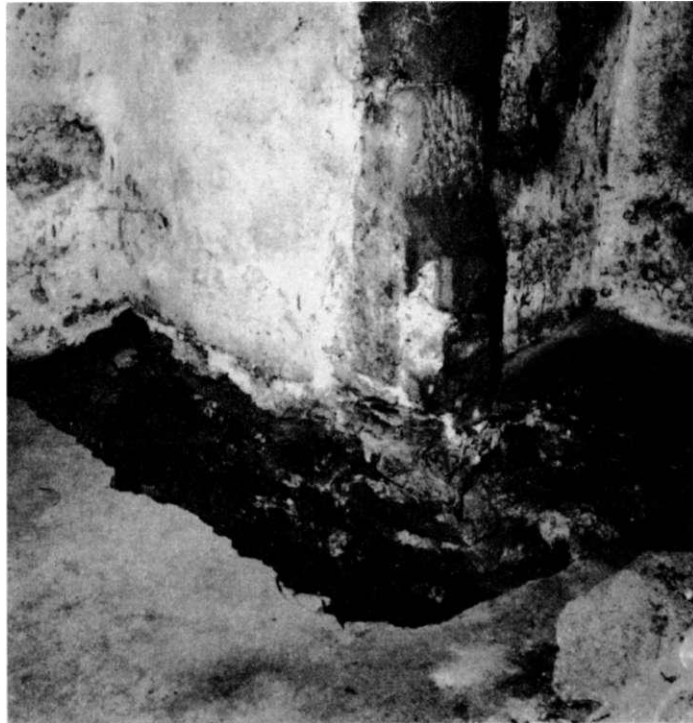


Obr. 13. Pohľad na murivo zaniknutej juhozápadnej veže gotickej fázy vo vývoji kaštieľa (fáza III. zemepanskeho sídla). Foto E. Rejholec.

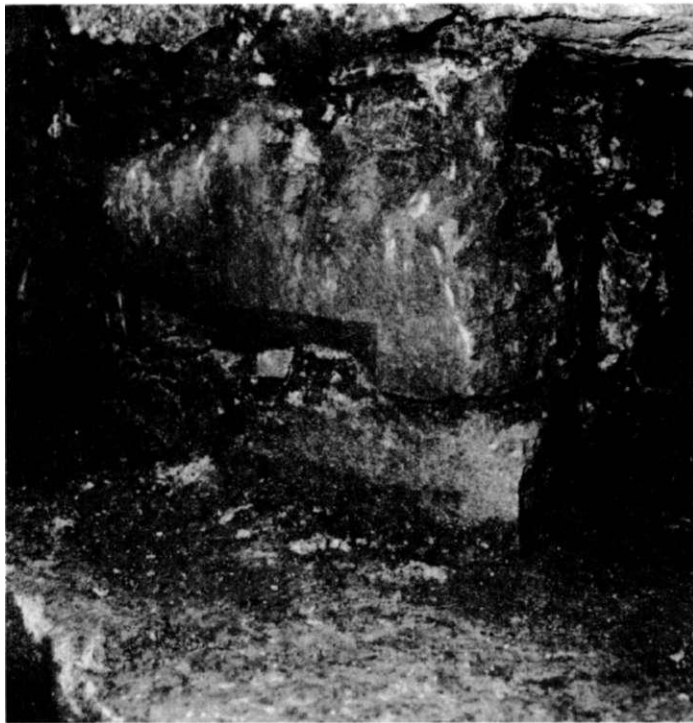


Obr. 14. Pohľad na interiér výklenku s vnútornou studňou (studňa č. 3?) na severozápadnej fasáde kaštieľa. Kolo autor.

Obr. 15. Gotický portál v terciálnej polohe v interiéri prvého podlažia kaštieľa (archeologická sondáž). Foto autor.



Obr. 16. Oslenie okna z II. fázy zemčpanského sídla sekundárne použité v jednom z prepadnutých otvorov v spodnej časti základov výklenku s vnútornou studňou (?) gotického kaštieľa (fáza III). Foto autor.



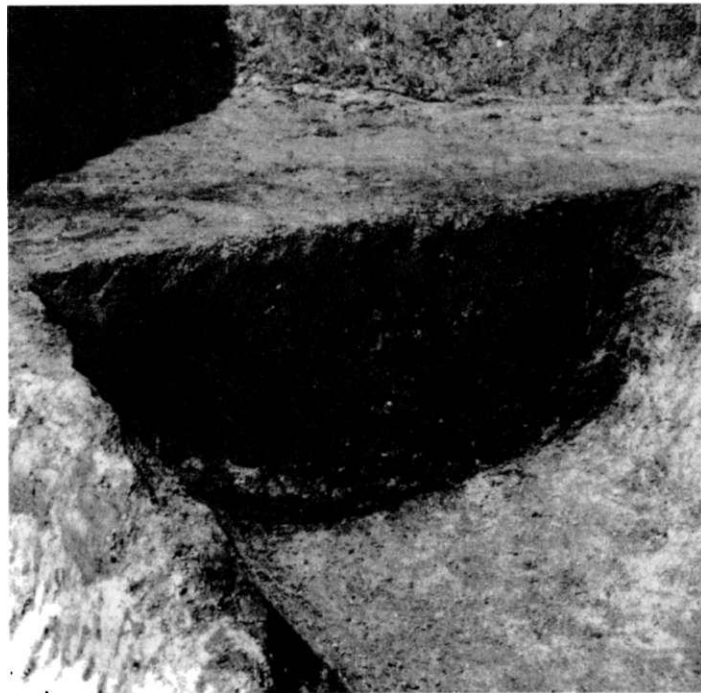


Obr. 17. Zvyšky muriva prístavieb na severovýchodnom trakte kaštieľa.  
Foto E. Rejholec.



Obr. 18. Pec vybudovaná v priestore stavby B2 (II. fáza feudálneho sídla) po jej rozšírení v 15.–16. stor. Foto autor.

Obr. 19a (hore).  
Profil odkryvu riečného  
ramena.



Obr. 19b (dole). Profil odkryvu  
vodnej priekopy.  
Foto E. Rejholec.



14. stor. Vo vzdialenosti asi 15 m južne od zaniknutej obytnej veže vybudovali priamo nad zasypanými vodnými priekopami novú stavbu s takmer štvorcovým pôdorysom o rozmeroch 10x9,5 m (stavba B1). Pomerne úzke základy spochybňujú možnosť klasifikácie stavby ako veže. V každom prípade sa však zachovali z tejto fázy aj časti nadzákladového muriva. Stopy vstupného portálu sú zreteľné na východnej strane severovýchodnej fasády stavby, v juhovýchodnej fasáde boli pôvodne najmenej dve gotické okná.

Pravdepodobne synchrónna so stavbou B1 bola menšia, jednopriestorová obdĺžniková stavba B2 (rozмеры 8x4 m) asi s hospodárskou funkciou. Jej základy prerezávali základy staršej obytnej veže (stavba A1). Už skôr sa však začalo na niektorých miestach s vyberaním stavebného materiálu zo základov zaniknutej veže.

K druhej fáze patrila opäť i ďalšia studňa so zrubovou konštrukciou, zapustená v priestore medzi stavbami B1 a B2. Obsahovala bohaté nálezy gotickej keramiky, zvyšky koženej obuvi, drevené výrobky a botanické vzorky.

Priestorový vzťah zistených objektov v druhej fáze sídla svedčí o pretrvávajúcom využití riečneho meandra. „Ostrov“ vytvorený v meandri Nitry sa však zväčšil, vodná priekopa uzavierajúca priestor sídla bola premiestnená pravdepodobne južným smerom.

F á z a III. Tretia stavebná fáza pravdepodobne odzrkadľuje stavebnú činnosť zodpovedajúcu spomínanej listine z roku 1426. Veľkú časť nadzákladového muriva stavby B1 rozobrali, no základy využili v celom rozsahu pre ďalšiu výstavbu. Vznikol jednoliaty prízemný trakt sídla v dispozícii už totožnej s dnešným kaštieľom (stavba C). Staršia stavba B1 predstavuje v tejto dispozícii veľkú juhovýchodnú miestnosť.

Celkove sa výrazne obohatili poznatky o pôdoryse celej stavby C. Orientáciou a svojou šírkou celý trakt kaštieľa nadväzuje na menšiu staršiu stavbu B1. Novým je zistenie, že dominantný fenomén, akým sa dnes javí vstupná štvorcová veža, mal v stredoveku z druhej - juhozápadnej - strany kaštieľa pendant, t. j. vežu so zhodnými rozmermi, cez ktorú bol dokonca v tejto fáze asi hlavný vstup do objektu. Súčasťou pôdorysu stavby C bol však aj malý obdĺžnikový výklenok na severozápadnej fasáde. Bol prepojený portálom s interiérovým sídlom. Domnievam sa, že išlo najpravdepodobnejšie o vnútornú studňu (Bars vármegye 1903, s. 331). Výskum však nebolo možné uskutočniť zo statických dôvodov (nebezpečie zavalu muriva). Do 15.-16. stor. však patria ešte ďalšie dve studne (č. 4 a 5) v priestore hospodárskeho dvora. Boli zahĺbené už do zasypaného ramena rieky. Opäť sú dobre zachované drevené konštrukcie studní.

Pri budovaní stavby C sa využili architektonické články z druhej stavebnej fázy (zo stavby B1). Pieskovcové ostenie portálu sa využilo pri riešení prechodu zo strednej miestnosti kaštieľa do juhozápadnej veže zistenej archeologickým výskumom. Jedno z ostení okien zabudovali do juhozápadného uzáveru hlavného traktu sídla. Veľký fragment ďalšieho ostenia sa použil v murive výklenku s vnútornou studňou. Predstavoval sekundárne ostenie jedného z troch prepadočných otvorov v hĺbke asi 2,5 m pod dnešnou úroveň terénu. Otvory mohli slúžiť na reguláciu vody v studni, možné sú však aj iné funkcie.

Severovýchodná veža mala v tejto etape štíhlejšie múry. Pravdepodobne existoval ešte len dnešný vnútorný portál veže. Asi to bol vstup zo strany hospodárskeho dvora, ktorého dispozíciu možno naznačiť len v rámcových kontúrach:

a) V nároží medzi dodnes stojacou vežou a severozápadnou časťou traktu kaštieľa vznikli ako neskoršie prístavby dve ďalšie miestnosti: chatrná konzistencia základových múrov svedčí o podradnej funkcii týchto objektoch z 15.-16. stor.

b) Po vybudovaní gotického kaštieľa retardovala aj funkcia stavby B2. Rozšírili ju a umiestnili v nej veľkú - pravdepodobne chlebovú - pec.

c) Zistili sa fragmenty ďalších múrov a časť okruhliakmi vydláždeného nádvorja severne od kaštieľa. Niektoré z týchto objektov sú však už nad ramenom rieky Nitry. Meander severne od kaštieľa sa zrejme postupne zanášal a v 16. stor. ho definitívne zasypali. Niekoľko zreteľne ohraničených chronologických fáz tohoto zasypania obsahuje dôležitý a veľmi početný fond materiálnej kultúry neskorého stredoveku.

Druhá gotická fáza vo vývoji sídla má charakter dvorca. Markantná stavba kaštieľa s dvomi vežami a dokonca asi aj s vnútornou studňou bola dostačujúcou zárukou bezpečnosti v prípade potyčiek so susedicimi feudálnymi vlastníkmi. Tým by bolo možné vysvetliť absenciu očakávaných stôp umelého vonkajšieho opevnenia korešpondujúceho s existenciou sídla v 15.-16. stor.

F á z a IV. Poslednú hlavnú stavebnú etapu predstavuje renesančná prestavba gotického kaštieľa, ktorú možno datovať asi až do obdobia na začiatku 17. stor. Bola zrušená stavba B2 a neskoršie provizórne objekty (napr. sekundárne prístavby na severozápadnej fasáde kaštieľa). Navážkami sa zvýšila niveleta terénu okolo kaštieľa o 70-130 cm. Severne od kaštieľa tak vznikla voľná a rovná plošina s prístupovou cestou k objektu. Prízemný trakt stavby sa premenil čiastočne na suterén s hospodárskymi, prípadne aj právno-mocenskými funkciami. Obytnú a reprezentatívnu funkciu prevzalo nadstavené druhé podlažie, na ktoré viedlo pôvodne točité schodisko. Z hľadiska nových potrieb sa ukázala nadbytočnou juhozápadná veža, preto ju rozobrali. V súvisi s tým museli zamurovať aj portál spájajúci interiér kaštieľa so zlikvidovanou vežou. Ostenie portálu pochádzajúce zo stavby B1 sa dostalo dokonca až do terciérnej pozície: uzaviera slepú, valenou klenbou uzavretú chodbičku s oknom.

Vstupný trakt sa premiestnil do druhej veže, ktorá nadobudla reprezentatívny charakter. Murivo zosilnili z vonkajšej strany plentou, v novej fasáde umiestnili vonkajší portál. Medzi dvomi portálmi vznikla medzera - žľab, v ktorom sa spúšťala a dvíhala kolová mreža ovládaná mechanicky z tretieho podlažia veže. Druhým pásmom vnútornej obrany kaštieľa bol portál spájajúci vstupnú vežu s hlavným traktom. V murive sú otvory po pôvodných veľkých horizontálnych záporách brány. Existenciu tzv. únikových chodieb možno na základe výskumu vyvrátiť. Ani jedna z úzkych horizontálne vedených chodbičiek nevybočuje z pôdorysu stavby a zrejme mali statickú, alebo odvzdušňovaciu funkciu.

Pôvodná vnútorná studňa (?) kaštieľa mala aj v tejto etape veľký význam. Bolo možné zostúpiť k nej aj z poschodia osobitným schodiskom. Múry obdĺžnikovej miestnosti so studňou sa vyzdvihli na úroveň poschodia a vnútorný priestor sa rozdelil múrikom na dve časti, ktoré na úrovni prvého podlažia spájali dvojité portály polkruhového tvaru. Funkčnosť tohto objektu bola úplne zrušená zrejme až v 19. stor. Prístupové vchody z kaštieľa zamurovali. Z obdĺžnikového výklenku majiteľa kaštieľa v duchu módy 19. stor. upravili „umeľú“ zrúcaninu.

#### **D. Záver.**

Archeologický výskum v Partizánskom-Šimonovanoch priniesol nové významné poznatky o vývoji tunajšieho feudálneho sídla. Najstaršia fáza - obytná veža - zodpovedá klasifikácii vodného hradu a je pravdepodobne synchronná s blízkym románskym emporeovým kostolom. Súčasne však výrazne predchádza najstarším priamym dokladom u tunajšom vlastníctve pánov „de Šimoni“. Teda jednou z možností je staršie vlastníctvo uvedeného rodu. Treba však preskúmať aj inú alternatívu - že vlastníkom mohol byť aj iný, nateraz neznámy rod. Táto otázka je reálna aj z toho dôvodu, že podľa výsledkov výskumu je určitý hiát vo vývoji sídla prinajmenšom v prvej polovici 14. stor. a diskontinuita v jeho priestorovom rozvoji. Pri bližšom pohľade na vlastnícke pomery rodu zo Šimonovian však vidíme, že práve v prvej polovici 14. stor. sa upevňuje ich tunajšie postavenie. Už v roku 1304 sa do šimonovianskej nobility odštiepila nová vetva so sídlom v Oslanoch. Táto skutočnosť svedčí o rozrode famílie a o jej dlhšom predchádzajúcom vlastníctve v Šimonovanoch. Je preto veľmi pravdepodobné, že už aj prvá fáza feudálneho sídla spreď polovice 13. stor. patrila tomuto rodu, ktorý si vlastníctvo udržal kontinuálne až do 20. stor. Hiát a diskontinuita stavebného vývoja v 14. stor. možno zatiaľ vysvetliť len špekulatívnymi argumentmi, napr. predpokladom, že zemepanské sídlo bolo v tomto období prechodne na inom

- pravdepodobne nie veľmi vzdialenom - mieste. Isté vysvetlenie možno poskytnúť aj početný náleзовý materiál, najmä štruktúra nálezov a ich kvantitatívne zastúpenie v jednotlivých časových horizontoch.

Objekt goticko-renesančného kaštieľa v Partizánskom-Šimonovanoch spolu s poznatkami o architektúre a stavebných vzťahoch zistených archeologickým výskumom si nespome zasluhujú veľkú pozornosť z hľadiska dôslednej pamiatkovej obnovy, ochrany a spoločenského využitia.

#### Literatúra

- BARS VÁRMEGYE, 1903: Magyarország vármegyéi és városai. Nyitra vármegye. Budapest.
- FEJÉR, G., 1829-1844 (redig.): Codex diplomaticus Hungariae ecclesiasticus ac civilis I-XI. Buda.
- GYÖRFFY, G. Y., 1966: Az árpádkori Magyarország történeti földrajza I (A-Cs). Budapest.
- KÖNYÖKI, J., 1905: A középkori várak, különös tekintettel Magyarországra. Budapest.
- KRISTO, G. Y., 1973: Csák ~~Mate~~ tartományúri hatalma. Budapest.
- MENCLOVÁ, D., 1973: Príspevok k typológii hradov, zámkov a kaštieľov na Slovensku. In: PISOŇ, Š.: Hradý, zámky a kaštieľe na Slovensku. Bratislava, s. 399-446.
- RUTTKAY, A., 1976: Waffen und Reiterausstattung des 9. bis zur ersten Hälfte des 14. Jahrhunderts in der Slowakei II, Sloven. Archeol. 24, s. 234-398.
- RUTTKAY, A., 1989a: Stredoveké feudálne sídla v Horných Lefantovciach a v Partizánskom-Šimonovanoch, Vlastivedný časopis 28/2. Bratislava, s. 71-76.
- RUTTKAY, A., 1989b: Feudálne sídla a fortifikačné zariadenie na Slovensku spreď polovice 13. storočia (Problematika a novšie výskumy) In: Zbor. Sloven, národ. Múzea 83, História 29. Bratislava, s. 57-107.
- RUTTKAY, A., 1989c: Okres Topoľčany. In: Pramene k dejinám osídlenia Slovenska z konca 5. až 13. storočia 1/2 (red. D. Bialeková). Nitra, s. 319-378.
- RUTTKAY, A.-RUTTKAY, M., 1989: Archeologický výskum kaštieľa v Partizánskom-Šimonovanoch, Pamiatky-Príroda 20/2. Bratislava, s. 20-21.
- RUTTKAY, M., 1995: Príspevok k poznaniu stredovekej keramiky na juhozápadnom Slovensku. In: Archeol. hist. 20. Bmo-Čelákovice, s. 563-583.
- ŠULCOVÁ, J., 1979: Kaštieľe po dvadsiatich rokoch. Pamiatky-Príroda 10/2. Bratislava, s. 20-24.
- SÚPIS PAMIATOK NA SLOVENSKU, 1968: Súpis pamiatok na Slovensku 2 (red. V. Jankovič). Bratislava.
- VLADÁR, J., 1978: Slovanská bronzová pračka s ľudskou postavou z Brodzian. In: Archeol. Výsk. a Nál. na Slov. v r. 1977. Nitra, s. 277-279.
- WIEDERMANN, E., 1985: Archeologické pamiatky Topoľčianskeho múzea. Nitra.
- ZOLNAY, L., 1977: Kincses Magyarország. Budapest.

#### Zusammenfassung

##### Der Herrnsitz von Simonovany im Mittelalter (Ergebnisse der archäologischen Grabung)

Der Inhalt des Beitrags ist eine grundlegende Charakteristik der archäologischen Grabungsergebnisse im Areal und nächsten Umkreis des gotischen Renaissance-Kastells in Partizánske-Simonovany, Bez. Topoľčany. Die Entstehung des Objektes wurde langehin mit einer Urkunde verknüpft, in welcher König Sigismund im J. 1426 den Edelleuten „de Simoni“ den Umbau ihres dortiges „fortalicium seu castellum“ erlaubte. Aus anderen Quellen geht jedoch hervor, daß erwähnte, im Mittelalter verhältnismäßig bedeutende Geschlecht in Simonovany seinem Sitz schon vor dem J. 1304 hatte und sich von ihm auch des Prädikat ableitete. Vom Eigentum der dortigen weltlichen Nobilität seit altersher zeugt auch die nahe Jungfrau-Marien-Kirche mit romanischen Elementen, darunter auch mit einer Adelsempore.

Durch die archäologische Grabung wurde die Entwicklung des Feudalsitzes beleuchtet, dessen älteste Phase schon in die erste Hälfte des 13. Jh. entfällt. In jener Zeit wurde die scharfe Mänderschleife durch zwei künstliche Gräben verbunden. Auf der niedrigen Ravena-jetzt eigentlich bereits eine Insel - erbauten sie einen Wohnturm quadratischen Grundriß von 8,2x8,2 m Ausmaß und im Interieur des unteren Geschosses von 18 m Fläche mit einem Brunnen (Nr. 1). Der Untergang des Wohnturmes erfolgte noch vor dem Ende des 13. Jh.

Die Entwicklung in der ersten Hälfte des 14. Jh. konnte nicht erfaßt werden, es zeigt sich jedoch in der weiteren Entwicklung eine bauliche Diskontinuität

Die zweite bei der Grabung festgestellte Etappe den Sitzes kann etwa schon in die zweite Hälfte des 14. Jh. datiert werden. Das ganze Gelände wurde planiert, die Depressionen nach den künstlichen Gräben

wurden verebnet. Direkt über einem der verfüllten Gräben des älteren Sitzes entstand der Bau B1 mit beinahe quadratischem Grundriß (9,5x10 m); die verhältnismäßig schmalen Mauern ermöglichen nicht die Annahme eines Turmes. In der Nähe des Baues B1 entstand der rechteckige Bau B2 (8x4 m) und zwischen ihnen wurde der Brunnen Nr. 2 ausgehoben.

Die dritte Bauphase gehört offenbar in die erste Hälfte des 15. Jh. Es entstand der Grundriß des ersten, bis heute erhaltenen Geschosses eines rechteckigen Eintraktgebäudes mit der Gliederung in drei Haupträume und mit einem Turm im Mittelteil. Die archäologische Grabung von 26,7x9,6 m Ausmaß ergab vor allem folgende Erkenntnisse: a) der Bau B1 war zwar größtenteils auseinandergenommen, seine Fundamente wurden jedoch als Bestandteil der Gesamtdisposition des gotischen Kastells ausgenützt und repräsentiert hier einen der Räume; b) der aus der Fassade aufragende Turm hatte ein Gegenstück an der anderen Seite des Baues, es führte sogar durch diesen zweiten Turm der Haupteingang in das Gebäude; c) die sog. romantische Ruine - eine aus der Kastellmauer vorspringende Erkernische - war ein Bestandteil der Bebauung in der III. Phase des Sitzes; hier war der innere Brunnen untergebracht (Nr. 3); d) beim Haupttrakt des Sitzes befanden sich auch Wirtschaftsobjekte. Zu so einer Funktion retardierte der Bau B2, der später - offenbar im 16. Jh. - vergrößert wurde, hinzugebaut wurde ein weiterer Raum und untergebracht war in ihm ein großer Ofen, etwa zum Brothacken. Im Verlauf des 15.-16. Jh. wurden zwei Räume mit leichter Konstruktion sogar direkt an die Kastellmauer angebaut. Aus den Superpositionsbeziehungen geht hervor, daß spätestens im Verlauf des 16. Jhs. der Nitraflußarm völlig zugeschüttet wurde, d. h. der Mäander, der die Grundlage für die Entstehung der ältesten Phase des Sitzes darstellte. Der Nitrafluß floß dann nur durch einen Arm (ursprünglich vielleicht schon im 15.-16. Jh. künstlich ausgehoben?) nördlich des Kastells.

Die letzte bauliche Hauptetappe ist der Renaissance-Ümbau aus der Zeit nach das J. 1600. Der Bau B2 mit seinem weiteren Anbauten am gotischen Kastell wurden niedrigerissen. Liquidiert wurde ebenfalls der ursprüngliche Eingangsturm. Der Haupteingangstrakt wurde in den zweiten Turm verlegt, dessen Front mit einer Blende mit äußeren Portal verstärkt wurde. Das umliegende Gelände erhöhte man durch Aufschüttungen, das gotische Erdgeschoß geriet in Souterrainlage und begann eher wirtschaftlichen Funktionen zu dienen. Die Repräsentationsdominante des Sitzes wurde das aufgestockte Geschoß mit zwei Stiegenhäusern, von denen eines direkt mit dem ursprünglichen Brunnen verbunden war.

Spätestens Anfang des 17. Jh. entstand die heutige solitäre Bauform des Sitzes - ein Renaissance-Kastell mit betonten inneren Verteidigungseinrichtungen, doch mit fehlender äußerer Fortifikation. Die Assanation der älteren Architekturen, die gänzliche Veränderung des lokalen Wasserregims und die Erhöhung des Geländeniveaus, zusammen mit den letzten Baugestaltungen und dem Versuch der Anlegung eines Parkes dem J. 1880 hat vollständig die vorangehende Entwicklung des Sitzes verdeckt. Aufgrund der archäologischen Grabung kann jedoch konstatiert werden, daß die eingelebte Bezeichnung „Wasserburg“ für das Objekt in Simonovany offenbar nur für die erste (romanische) Phase gilt und vielleicht teilweise noch für die zweite (d. d. die ältere gotische) Bauphase des Herrnsitzes.

#### **A b b i l d u n g e n :**

1. Partizanske-Simonovany, Bez. TopoKany. Toposektion der Umgebung der Lokalität: 1 - gotischen-Renaissaneastall; 2 - röm.-kat.-Jungfrau Marien-Pfarrkirche. Situation von J. 1931.
2. Jetziger Zustand des Kastells auf der Gasse Simonovianska 25. Photo Autor.
3. Skizze der Bauentwicklung des Landadelssitzes nah älterer Tradition. Privatarchiv.
4. Grabungsflächen in den J. 1985-1988 und Objekte, die im Text erwähnt sind.
5. Rekonstruktion des Verlaufes des Flußarmes und der künstlichen Wassergräben in Bezug zu den Objekten des Herrnsitzes.
6. Mauerreste des Wohnturmes (Bau A1), I. Phase des Herrnsitzes. Photo Autor.
7. Der Brunnen 1 im Interieur des Wohnturmes. Photo Autor.
8. Knöcherner Armbrustbolzen - Fund aus dem Brunnen 1 (drittes Viertel des 13. Jh.), Br. 4,8 m. Photo M. Novotná.
9. Eingestürzte Mauerblöcke des Wohnturmes in der Depression des Wassergrabens und des Flußarmes. Photo E. Rejholec.
- 10a. Zugeschütteter Wassergraben unter dem Bau B1 - II. Bauphase des Herrnsitzes (Schnitt im Interieur des sog. Hungerturmes).
- 10b. (unten). Reste des vermauerten Portals der Interieurseite der nordwestlichen Mauer des Baues B2. Photo E. Rejholec.
11. Der Bau B2 (II. Phase des Herrnsitzes mit dem späterer Zurichtungen). Photo Autor.
12. Brunnen Nr. 2 (II. Phase des Herrnsitzes). Photo E. Rejholec.
13. Blick auf das Mauerwerk des abgegangenen Südwestturmes der gotischen Phase in der Entwicklung des Kastells (III. Phase des Herrnsitzes). Photo E. Rejholec.
14. Blick auf das Interieur des Erkers mit dem inneren Brunnen (Brunnen Nr. 3?) auf der Nordwestfassade des Kastells. Photo Autor.
15. Gotisches Portal in tertiärer Lage im Interieur des ersten Geschosses des Kastells (Archäologische Sondage). Photo Autor.

- 16. Fenstergewände aus der II. Phase des Herrensitzes, sekundär in einem der eingefallenen Löcher im unteren Fundamentteil des Erkers mit dem inneren Brunnen (?) des gotischen Kastells (Phase III).**
- 17. Mauerreste der Anbauten am Nordostrand des Kastells. Photo E. Rejholec.**
- 18. Ofen im Raum des Baues B2 (II. Phase des Feudalsitzes) nach seiner Verbreiterung im 15.-16. Jh. Photo Autor.**
- 19a (oben). Profil der Freilegung des Flußarmes.**
- 19b (unten). Profil der Abdeckung des Wassergrabens. Photo E. Rejholec.**