

Kašička, František

Ze starší historie Ústavu šlechtičen na Pražském hradě

Archaeologia historica. 1997, vol. 22, iss. [1], pp. 129-[144]

Stable URL (handle): <https://hdl.handle.net/11222.digilib/140242>

Access Date: 17. 02. 2024

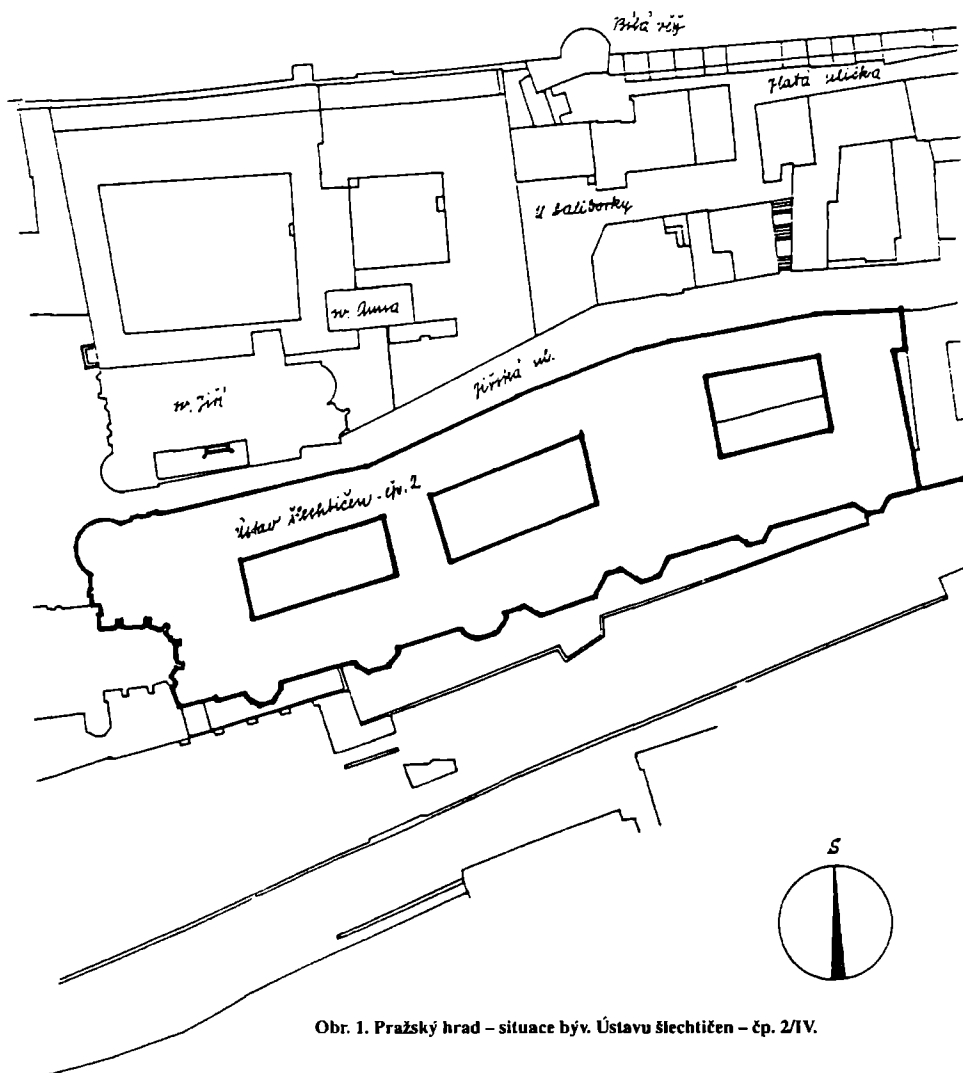
Version: 20220831

Terms of use: Digital Library of the Faculty of Arts, Masaryk University provides access to digitized documents strictly for personal use, unless otherwise specified.

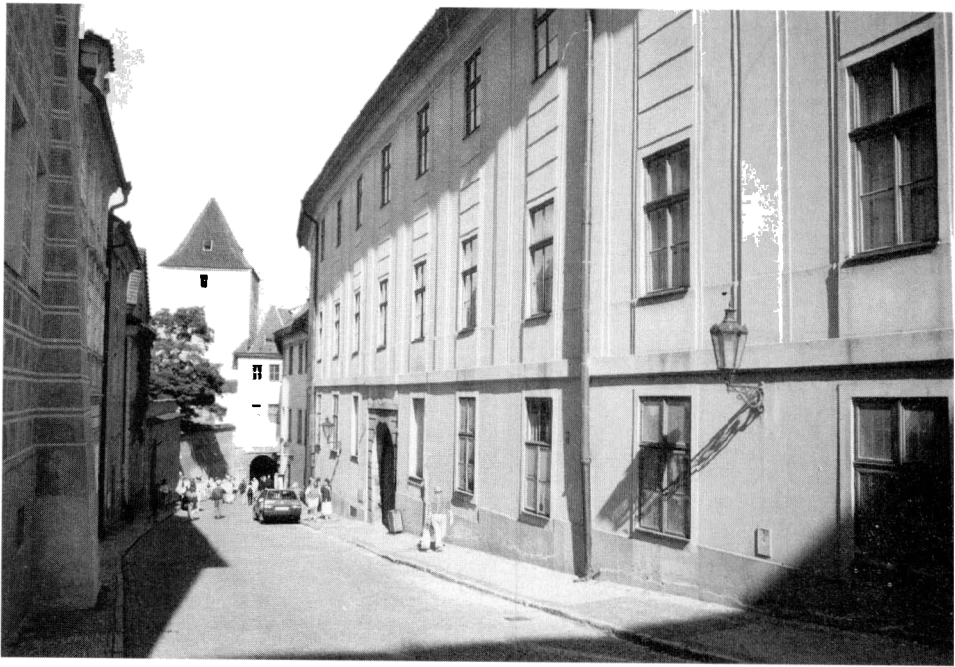
Ze starší historie Ústavu šlechtičen na Pražském hradě

FRANTIŠEK KAŠIČKA

Zpracováním průzkumového pasportu bývalého Ústavu šlechtičen – čp. 2/IV se v podstatě uzavřel více než dvě desetiletí probíhající povrchový stavebně historický průzkum v obvodu Pražského hradu, který mnohdy přinesl objevné výsledky.¹ Nejinak je tomu do jisté míry i u tohoto mohutného komplexu, který zabírá protáhlou nepravidelně obdélnou parcelu, zhruba 160 m dlouhou, sahající od Jiřského náměstí až po Lobkovický palác při východní hradní bráně, se třemi za sebou řazenými vnitřními dvory. Vzhledem ke klesající-



Obr. 1. Pražský hrad – situace býv. Ústavu šlechtičen – čp. 2/IV.



Obr. 2. Pražský hrad – Průhled Jiřskou ulicí k východu s průčelím Ústavu šlechtičen v místech bývalého Rožmberského paláce (foto Kašička).



Obr. 3. Pražský hrad – Východní díl jižního průčelí Ústavu šlechtičen ze zahrady Na valech (foto Kašička).

címu terénu Jiřské ulice se snížené přízemí vstupní části od západu ocitá u dolní hranice objektu v úrovni druhého nadzemního podlaží. Celek je k Jiřské ulici dnes sjednocen poněkud uniformní, „kasárenskou“ fasádou z doby tereziánské přestavby. Výraznější motiv zde představuje bohatěji členěný nárožní vstupní portikus od Jiřského náměstí – v podobě otevřeného kruhového pavilonu, jehož volné kladi v úrovni hlavní římsy budovy nese dvojice kamenných ionských sloupů a při bocích sloupy jednotlivé. Oslavný latinský nápis k počtě císařovny Marie Terezie, osazený ve vlysu kladí portiku, připomíná letopočet dokončení dnešní podoby souboru r. 1755. Oproti průčelí do Jiřské ulice hledí k jihu – směrem k městu – monumentální symetrická kulisa, suverénně ovládající východní třetinu proslulého panoramatu Pražského hradu. Symetrii průčelí zde zdůrazňuje zejména náznak středního třináctiosého rizalitu s trojúhelným tympanonem v nadvýšené atikové nadezdívce a dále rytmus předsazených pětibokých výstupků s terasami v úrovni druhého podlaží.

Nejstarší zástavbu na místě pozdějšího Ústavu šlechticů neznáme dosud ani z archeologických nálezů, které se teprve v současnosti po vyklizení suterénů začínají systematicky rozbíhat. Z analogie v sousedství můžeme soudit, že od jihu vymezovalo území tohoto rozsáhlého objektu od počátků knížecího hradu v poslední třetině 9. století valové opevnění, které se však zřejmě přimykalo těsněji k dnešní Jiřské ulici. Toto opevnění, které východněji nahradilo nejstarší příkop a prošlo podle archeologických výzkumů v prostoru sousedního Lobkovického paláce několika fázemi, nebylo při jedinech větších výzumech z let 1939–40 v Ústavu šlechticů zřejmě zachyceno.² Rekonstruovaný profil skalnatého návrší v místech bývalé konírny Rožmberského paláce v nejvýchodnějším dílu Ústavu šlechticů při hranici s Lobkovickým palácem stopy profilu tohoto nejstaršího opevnění neznámá.³ Zdá se, že východní úsek tohoto opevnění trasa dnešní cesty z hradu téměř bezprostředně sledovala a na současnou zástavbu tu patrně ani nebylo příliš místa. Pouze hypoteticky jsme v souvislosti s lokalizací kostelíka sv. Jana předpokládali příčné oddělení východního předhradí od jádra hradu v místech srazu křídel pozdějšího Rožmberského a Švaberského paláce – mezi středním a dolním nádvořím dnešního Ústavu šlechticů.⁴ Teprve odtud se mohl nejstarší hradní obvod podle terénních možností více rozšiřovat. Tuto předběžnou úvahu lze ovšem ověřit pouze archeologickým výzkumem.

Valové opevnění vystřídala známá románská hradební zeď o síle kol 220 cm a dodnes dochované výšce až 13 m, obložená řádkovanými kvádríčky. Linie hradby sestoupila po svahu blíže k městu a její součástí byl v rozmezí Ústavu šlechticů sled plných půlválcových věžic. Korunu hradby sledoval v blíže detailně neznámé formě ochranný ochoz, vymezený parapetní zídkou. Podle posledních platných závěrů se předpokládá, že románská zděná hradba vyrůstala kolem Pražského hradu za knížete Soběslava od r. 1135.

Půlválcových věžic – které byly kol 5,5 m široké a vystupovaly o něco více než polovinu před hradební líc – v hranicích Ústavu šlechticů mezi kaplí Všech svatých a palácem Lobkovickým bylo podle dosavadní literatury pravděpodobně šest a shodovaly se v podstatě s dnešními pětibokými rizality. Z poměrného srovnání s plánem zástavby za závěrem kaple Všech svatých před vybudováním budovy Ústavu šlechticů vychází však situace první románské půlválcové věžice blíže k nároží před dnešní ustupující díl objektu (konstrukce arch. V. Procházký, KP ČSFR). Následující druhá věžice směrem k východu, patrná na plánu Hradu ve sbírce Uffizi,⁵ vychází potom do míst vystupujícího rizalitu bývalé děkanské rezidence (východní konec zástavby na zmiňovaném plánu před zbudováním Ústavu šlechticů). Protože další věžice je podle barokních plánů nepochybně zabudována v levé polovině širokého středního rizalitu dnešní budovy, je interval mezi posledními věžicemi oproti starším rekonstrukcím značně veliký a lze proto důvodně předpokládat, že mezi nimi zanikla v široké přízdívce nejpozději v poslední čtvrtině 16. století (před budováním Rožmberské zahrady) další mezilehlá románská věžice – někde v místech trojice opěrných pilířů, viditelných na renesančních prospektech a plánech. Zdá se tedy, že půlválcových románských věžic bylo ve studovaném dílu jižní hradby ve skutečnosti sedm a to v poměrně pravidelných rozestupech 15 až 18 m.

Vybudování zděné hradby a ustálení trasy Jiřské ulice vytvořilo předpoklady pro zástavbu území v době pozdně románské, o níž však zatím nic bližšího nevíme. Její pozůstatky, zasažené válečnými katastrofami, jsou patrně dosud zčásti ukryty ve vysokých násypch, které hlubokou strž mezi hradbou a temenem hradního kopce postupně vyrovnávaly k úrovni Jiřské ulice.

Teprve lucemburské období přineslo patrně vyšší stavební kulturu do starého území s předpokládanými dvorci osob, vázaných službou k centru panovnické moci, případně s obydlími církevních osob a hlouběji k východu sídly obránců a strážců. Od západu vykročila do městiště pozdějšího Ústavu šlechtičen nová vrcholně gotická kaple Všech svatých, již ne tak bezprostředně hmotově svázaná se souborem Královského paláce. Za jejím závěrem vystřídala (podle W. W. Tomka⁶) v letech 1374–1377 nový dům kapituly Všech svatých starší objekt z konce předchozího století. Kromě kapituly stály východně od kaple v předhusitské době nejméně dva další domky,⁷ o jejichž přesné poloze a podobě rovněž nic bližšího nevíme. Nejvýznamnější stavbou z vrcholně gotického období byl na místě půdorysu Ústavu šlechtičen bezpochyby rozlehlý dům mansionářů – sboru, založeného Karlem IV., kterým zde král věnoval starší dům probošta svatovítského chrámu. O rozloze domu – dvorce mansionářů, který měl být situován proti kostelu sv. Jiří, svědčí zpráva, že tu žilo celkem 24 církevních osob.⁷ Nelze vyloučit, že pozůstatkem domu je západní z dvojice starých souběžných sklepů, situovaných pod středním dvorem Ústavu šlechtičen.

*

Předhusitská zástavba mezi Jiřskou ulicí a jižní hradní hradbou byla pravděpodobně v období husitského revolučního hnutí v r. 1421 z podstatné míry zničena. Teprve s návratem krále Vladislava ze staroměstského Králova dvora zpět na Pražský hrad a s velkorysou obnovou a dostavbou sídelních budov a opevnění oživuje se stavební dění i na naše území. Záhy zde vznikají zřejmě výstavné budovy, zárodky pozdějších paláců. Jedním z prvních byl dům na parcele pozdějšího Rožmberského paláce, který si tu bezpochyby postavil snad s použitím některých starších konstrukcí královský úředník Hanuš Pehm (Behem),⁸ pověřený organizačním a finančním řízením přestavby hradu. Když po jeho smrti r. 1513 získal dům Petr starší z Rožmberka, jistě v následném období, kdy doznívala pozdní gotika, zasáhl do organismu nějakými stavebními akcemi, jimiž tento mocný velmož vylepšil prostředí svého hradního sídla. K dochovaným středověkým konstrukcím v rámci parcely Rožmberského paláce patří soustava sklepů pod palácovým nádvořím a s velkou pravděpodobností i konstrukce obsažené v dolní části jeho západního křídla. Toto křídlo ještě v následujících staletích výrazně vykračovalo do Jiřské ulice a není bez zajímavosti, že se v těchto místech předpokládalo staré příčné předělení hradního ostrohu (archeologicky však prozatím nepotvrzeného).

I následující větší objekty směrem k západu tvořily zřejmě hloubkové jednotrakty se štítů do ulice, oddělené úzkými odvodňovacími soutkami a s dvory podél svých boků. Jižní štítové zdi těchto hloubkových domů mají ještě na renesančním prospektu z r. 1562² široké překlenuté niky s trojicemi oken dosud středověkého charakteru. Takovým domem byl i dům, oddělený soutkou od Rožmberského paláce, který po smrti paní Johanky z Tejně kol r. 1525 získali Švamberskové – opět jedni z nejvýznamnějších feudálů své doby. K pozdně gotickému celku patřil tehdy i užší hloubkový trakt, oddělený od východního křídla dvorem a ze kterého zůstala zachována východní dvojice dodatečně zkrácených a přidělených sklepů pod středním nádvořím Ústavu šlechtičen.

Nad domem mansionářů, který byl také zničen na počátku husitských válek a pod nímž se v r. 1486 připomínají dva sklepy,¹⁰ patrně z velké části nově vystavěl před r. 1516 dům Václav Zub z Landštejna, který získal o necelých 20 let později další významný představitel tehdejší feudální moci a nejvyšší purkrabí pan Zdeněk Lev z Rožmitálu.

V závěru 15. století se nově stavěly i kapitulní domy, dům děkana a další obydlí, zachycené v archivních pramenech.¹¹ Některé, zejména snad hloubkové konstrukce, za-

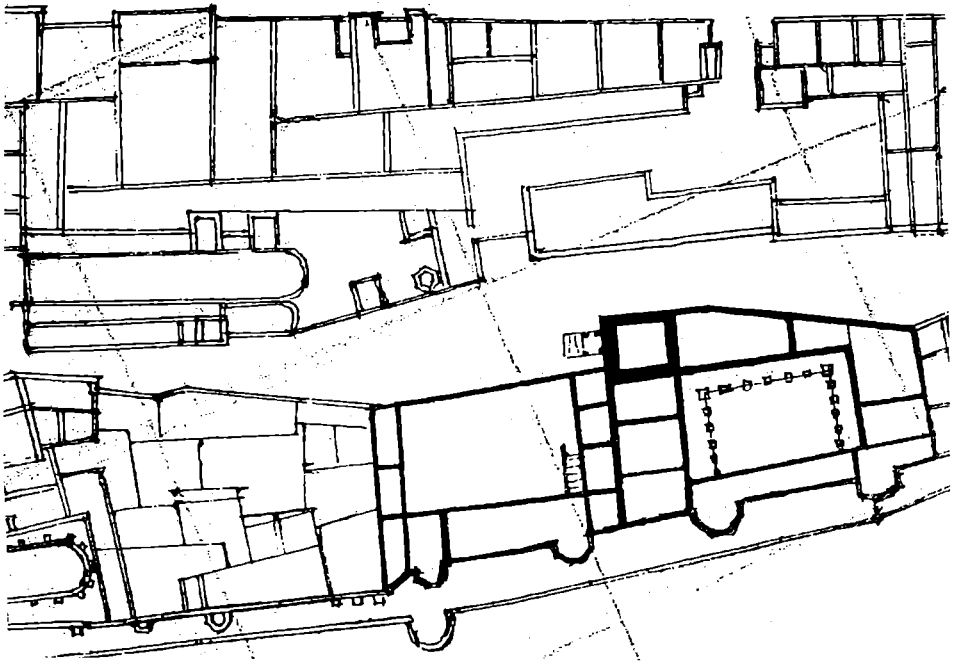
chycené na již zmiňovaném plánu zástavby při kapli Všech svatých před budováním Ústavu šlechtičen, mohly zčásti obsahovat středověké substrukce.

*

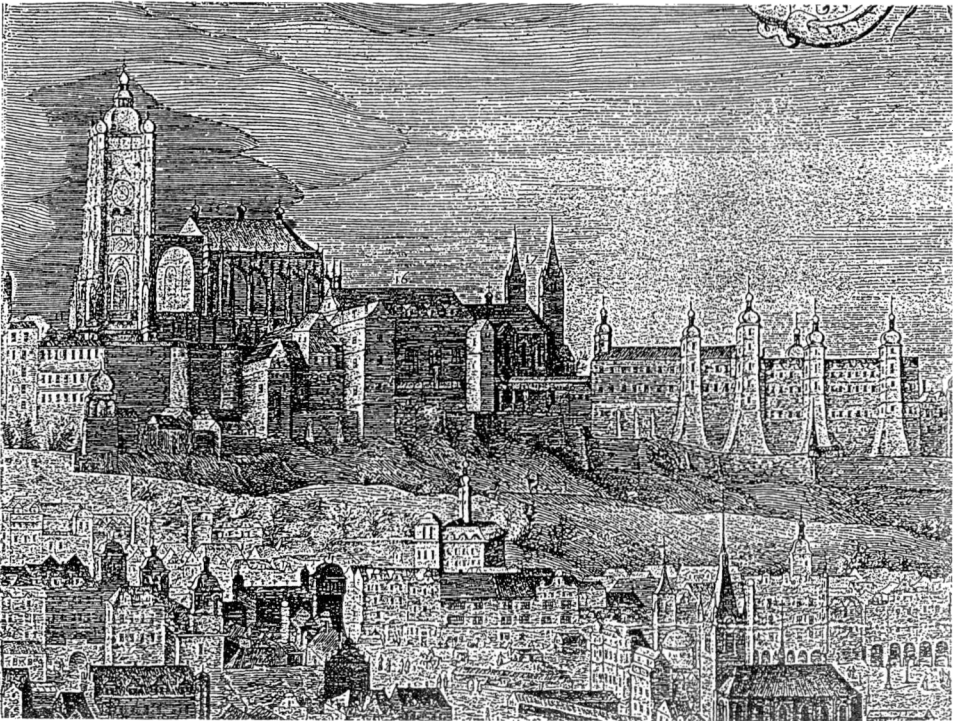
Podnětem pro radikální renesanční přestavbu území byl známý katastrofální požár Malé Strany a Hradu v r. 1541. Za čtyři roky poté byla zahájena výstavba nového Rožmberského paláce, který se stal následující dvě století nejvýraznější architekturou na parcele budoucího Ústavu šlechtičen. Postup stavby objektu podrobně dokumentují detailně vedené účty.¹² Dovolujeme si pouze shrnout jejich sled a upozornit na další poznatky, které vyplynuly konfrontací podrobného studia archivních plánových dokumentů a ikonografie s prohlídkou stavby v terénu. V 1. hlavní stavební etapě v letech 1545–1566 vyrostl pod vedením Itala – mistra Hanse ve východní třetině parcely dnešního Ústavu šlechtičen čtyřkřídlý palác, který je ve svých základních konstrukcích zachován dodnes. Zabíral parcelu dvorce s pozdně gotickým výstavným domem Hanuše Pehma. Zatímco z východního dvorního křídla zůstaly pouze sklepy pod dnešním nádvořím, soudíme – jak bylo uvedeno výše – že z hlavního obytného křídla starého domu po západní straně parcely byly použity některé nosné konstrukce možná až do výše tehdejšího 1. patra. K argumentům, že tomu skutečně tak je (situace křídla a funkce pozdně gotického stavebníka) přistupuje i blíže nedoložené sdělení o čištění starých sklepů pod čelední světnicí, která měla být v jihozápadním rohu domu, hned v prvním roce zahájení stavby.¹³ O čelední světnici ve stejných místech hovoří potom zpráva z r. 1556, kdy palác byl v podstatě dokončen. Za hypoteticky ještě pozdně středověké považujeme vedle západní hraniční zdi dosahující až k hradbám i část silné sklepní zdi, oddělující západní dvojici sklepů, přestože je posunuta více k východu. Evidentně vznikla srazem dvou nestejně starých konstrukcí.

Dokončený palác byl jednopatrový s nízkou půdní nadezdívkou, v níž mohlo sloužit na straně k městu půdní polopatro. Frontu paláce k Jiřské ulici výrazně členily čtyři etážové volutové štíty, hlavní dominantou stavby při průjezdu hradní cestou byla tu však mohutná věž, situovaná na západním vysunutém nároží paláce, v čele jeho západního křídla (o němž hypoteticky soudíme, že je zčásti dosud ve zdivu středověkého domu Hanuše Pehma). Tato nárožní věž, na lehe obdélném půdoryse, byla ve svém hranolovém těle vzhledem k úrovni přízemí paláce třípatrová. Podle renesančních prospektů Prahy z let 1562, 1595 a 1606 až 1610 navazovala na třípatrové čtyřboké tělo věže asi osmiboká nástavba snad s ochozem, završená přílbovou střechou s lucernou. Věž byla jistě vnímána z cesty od dolní hradní brány, nejpůsobivěji se však musela uplatňovat cestou z Jiřského náměstí, odkud dojem její mohutnosti posilovalo i nálevkovité rozevření ulice před západním věžním bokem. Pohledově se od západu příznivě uplatňovalo předložené jednoramenné schodiště, kterým se odtud vystupovalo přímo do 1. patra. Schodiště budované v r. 1552 chránila zřejmě zastřešená sloupová arkáda. Menší věžička vsazená do soutky při východní hranici paláce nesla v sobě šnekové schodiště a byla asi původně rovněž završena přílbovou stříškou. Že byla nárožní věž v hradním interiéru skutečně výrazná, svědčí její podvědomé zakreslení v plánu Pražského hradu ve sbírce Uffizi oproti skutečnosti s neobyčejně silnými obvodovými zdmi. V půdorysném obraze této části hradu působí na plánu jako věž – brána, jíž se hlavní cesta obloukem vyhybí. Archeologický výzkum v oblasti věže může přinést nová významná zjištění ke starší historické podobě této části Hradu. Okna paláce měla do ulice vesměs olištované rámy, podložené a překryté římsičkami, bosáž vjezdového portálu byla asi oproti dnešnímu stavu poněkud výraznější.

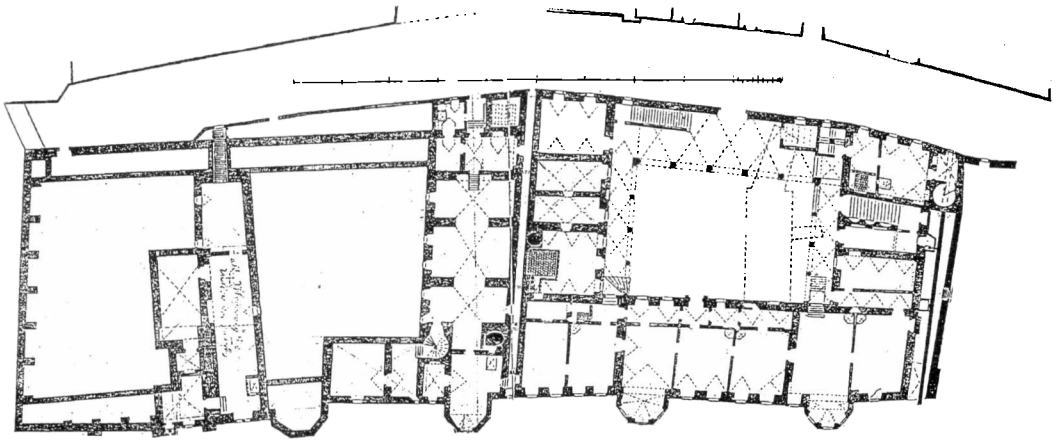
Nové renesanční průčelí Rožmberského paláce proti městu přineslo – se současně upravovaným Švamberským palácem v sousedství – výrazné obohacení hradní siluety. Podílela se na tom zejména obezdívka starých románských hradebních věžic a jejich polygonální nástavby, završené přílbovými střechami s lucernami. Okna v přízemí Rožmberského paláce (v 1. suterénu dnešního Ústavu šlechtičen) svíraly průběžné pod – i nadokenní římsy, obíhající i věžové rízaloty, v 1. patře byla průběžná jen římsa podokenní. Atikovou



Obr. 4. Výsek z plánu Pražského hradu z doby před r. 1573 – Sbírnka Uffizzi, Florencie.



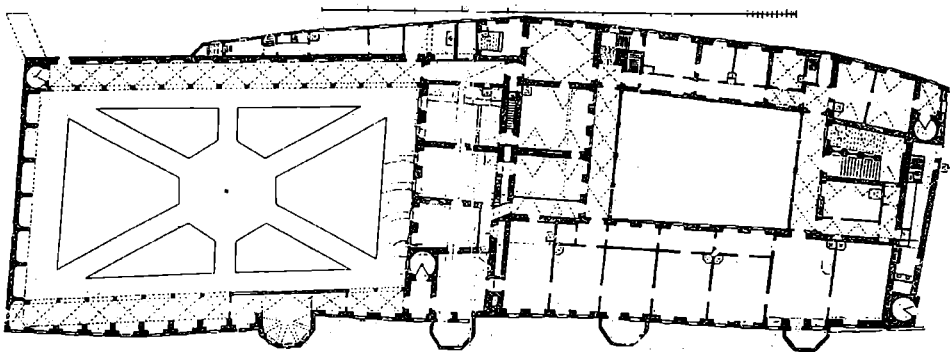
Obr. 5. Východní díl Pražského hradu na výseku tzv. Sadelerova prospektu z r. 1606.



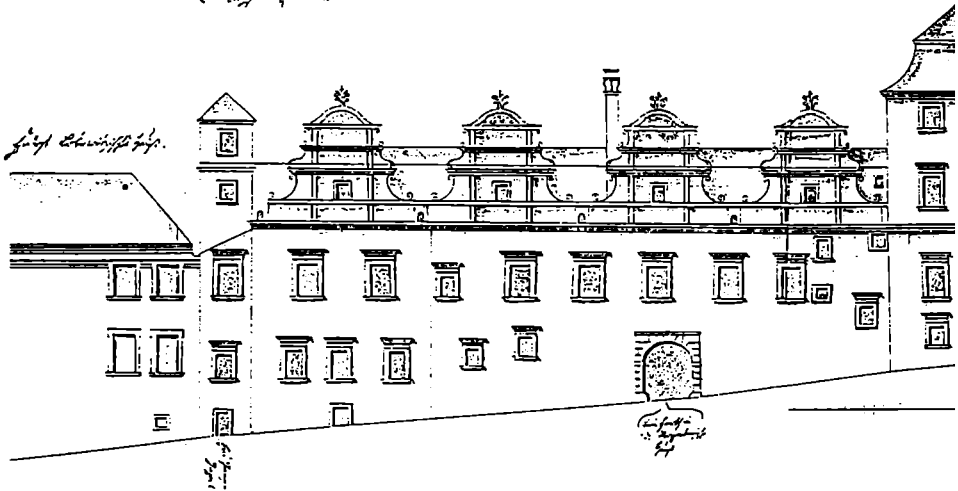
Obr. 6. Pražský hrad – Půdorys přízemí Rožmberského paláce se sklepy pod bývalou Švaberskou částí r. 1738 (APH 125/10).

nadezdívku členil mezi věžemi sled volutových štítků, v nichž se střídaly dvojice oken s okny jednotlivými. (Jednotlivá okna byla zřejmě slepá – nad úžlabími sedlových střeš za štíty. Výtoky z úžlabí za štítky s jednotlivými okny byly vedeny dlouhými žlabovými chrličí.)

Volutovými štítky byla obohacena i dvorní průčelí paláce – plánově doloženými nad západním křídlem a dokonce i nad hraniční frontou do soutky. Přízemí nádvoří obíhala ze tří stran otevřená arkáda, v patře byla zřízena jen na stranách bočních. Arkády spočívaly v přízemí na sloupech s toskánskými hlavicemi, v 1. patře byly hlavice bohatší. Cvikle mezi profilovanými archivolty vyplňovaly kartuše a obdélná zrcátka v bohatě plasticky zdobených rámech. Bez arkádových ochozů zůstalo rovněž původně jednopatrové jižní křídlo s reprezentačními palácovými prostory. Jeho dvorní průčelí bylo oproti dnešnímu stavu šestiosé, s excentricky umístěným portálkem. Tvořil jej rámovaný obdélný dveřní otvor, sevřený dvěma polosloupy, které nesly dorské kladí s triglyfy ve vlysu, završené strmou pultovou stříškou. Nad olištovanými okny v přízemí byly zavěšeny odsazené římsičky, podobně rámovaná okna v 1. patře, obohacená uchy, spočívala na průběžném parapetu, který navazoval na kuželkovou balustrádu bočních arkád. Členitá nadpraží těchto oken nemusela nést soudečkové vlysy, spíše se svou formou blížila nadpražím oken praž-



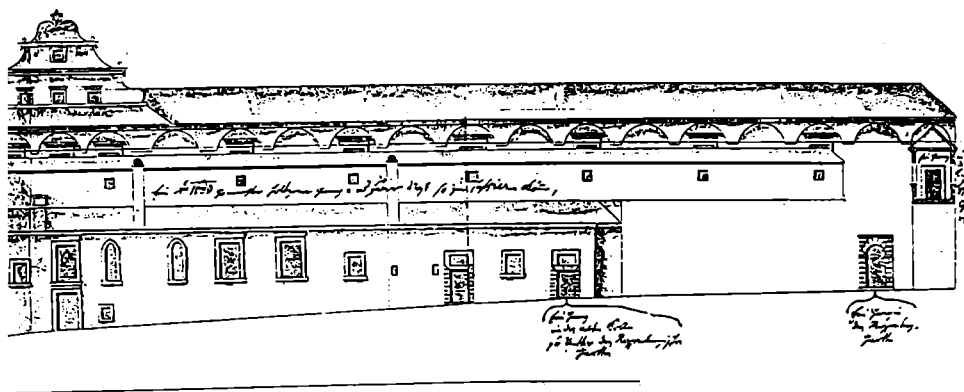
Obr. 7. Pražský hrad – 1. patro Rožmberského paláce se zahradou s arkádovým ochozem v téže úrovni (APH 125/11).



Obr. 8. Pražský hrad – Průčelí Rožmberského paláce do Jiříské ulice po snížení věží, 1738 (APH 125/13).

ského Belvederu. Fasády renesančního paláce pokrývala sgrafitová rustika, na nádvoří sgrafita figurální (od mistra Floriána), barevné figury ve štítech maloval Jan Spic.

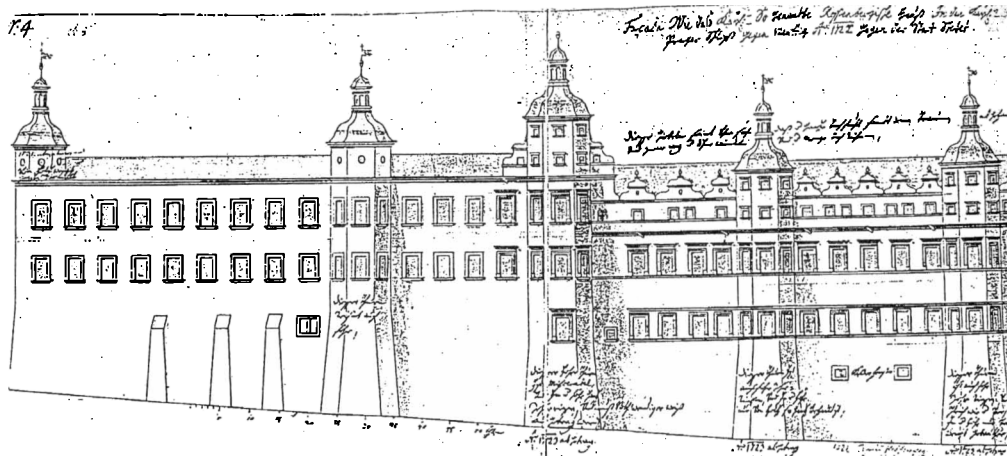
Přízemí vstupního traktu vyplňovala podobně jako dosud otevřená arkáda. Z ní západním směrem stoupalo schodiště pravděpodobně s balustrádovou parapetní zídkou do 1. patra a dále do vyšší úrovně západního křídla s věží při nároží. Ve zprávě z r. 1556¹⁴ se v přízemí jižního křídla uvádí klenutý „palác“, jehož necková klenba s trojúhelnými výsečemi je – zčásti podvléknuta rovným podhledem – dochována dodnes. Prostor zabíral celou šířku dvorního průčelí a hloubku jižního traktu (cca 10×19 m). Klenební patky bývaly podloženy čabakovými konzolami. Široká výseč v západní třetině prostoru otevírala do sálu pětiboký rizalit nad románskou hradební věžicí. I tady se dodnes dochovala renesanční klenba. Po stranách klenutého sálu byly dvě velké světnice s táflovými stropy, z nichž východní byla rovněž otevřena do přilehlého jižního rizalitu, který má také dochováno původní renesanční zaklenutí. Na tento jižní trakt se směrem k ulici připojovala obě boční palácová křídla. Západní křídlo obsahovalo tři klenuté prostory. V prostoru pozdější kaple Ústavu šlechticů to byla čelední světnice a vedle ní k nádvoří síň – oba prostory původně s renesančními valenými klenbami s výsečemi na čabakových konzolách. Dnešní předělený prostor pod tehdejší nárožní věží, polozapuštěný pod terémem přilehlé Jiříské ulice, sloužil v novém paláci jako zbrojnice. K východnímu křídlu přiléhalo ve vstupní síni nad rampou do suterénu šnekové schodiště, končící v předsíni 1. patra. Samotné východní křídlo se dodnes dělí rovněž na tři základní prostorové celky s připojeným přístavkem v soutce. Oba krajní prostory mají tu dosud zachovány honosné renesanční klenby. V r. 1556 tu byla kuchyně, při ní světnička a spížírna, dále „sklep pro stříbro a spížní vody“. Prostory již nedokážeme spolehlivě umístit. V 1. patře jižního křídla se opakovala dispozice přízemí s velkým sálem uprostřed a dvěma světnicemi s komorami na bocích. Základní rozvrh obou bočních křídel odpovídal přízemí, byly tu rovněž klenuté místnosti, přístupné z arkádového ochozu. Patro nad vstupní arkádou obsahovalo mezi schodišti dvě světnice a komory. Do navazující místnosti s neckovou lunetovou klenbou v 1. patře nárožní věže se vstupovalo současně od západu přímo z ulice po zmiňovaném vnějším schodišti. V nejvyšším patře vyplňoval věž luthaus, pravděpodobně osmibokého půdorysu. V úplnosti dodnes dochovaný suterén obsahoval pod východním křídlem od základů nově postavenou prostorou stáj pro 40 koní, a ostatní dnešní sklepy, sloužící jako vinné, pivní a jako spížirny. Všechny dokončovací práce nebyly uvedeného roku ještě zcela uzavřeny.



Sousední Švaberský palác, který zabíral parcelu asi 40 m dlouhou (mezi soutkou u Rožmberského paláce a dělicí zdí sklepů pod středním dvorem dnešního Ústavu šlechtičen), musel být po zhubném požáru r. 1541 rovněž nákladně obnovován a přestavován. Po přestavbě, na níž se rovněž podílel mistr Hans, získal palác trojkřídlovou podobu se středním nádvořím, které oddělovala od Jiřské ulice bezpochyby pouze zeď s bránou. Palác měl podle plánu ze sbírky Uffizi vcelku symetrickou dispozici – východní křídlo je tu však asi zakresleno buď omylem příliš úzké (jako jsou např. nepřesně skresleny šířky dochovaných křídel Rožmberského paláce), nebo ve své ještě pozdně gotické podobě skutečně užší bylo. Podél tohoto křídla stoupalo z nádvoří do 1. patra vnější schodiště. Ve slohovém rozboru se pracovně přikláníme k variantě prvé a obvodové konstrukce dochované části východního hloubkového křídla považujeme v dolní úrovni hypoteticky dosud v celém rozsahu za pozdně gotické s tím, že nepravidelné zdvo při soutce je zřejmě středověké bezpečně. Některé části předrenesančního zdíva zde mohou vystupovat až do úrovně 1. patra. Konečné slovo i v tomto případě přinesou hloubkové a archeologické výzkumy. Dochovaný rozlehlý prostor v nejnižší úrovni, zaklenutý renesanční hřebínkovou klenbou, sloužil zde nejspíše jako stáj. V jižním křídle při hradbě k městu obsahoval Švaberský palác podobné sálové prostory a velké „světnice“ jako palác předchozí, dva z prostorů byly i shodně otevřeny do přilehlých pětibokých rizalitů nad dalšími věžicemi románského hradního opevnění. Účast stejného stavitele vedla i k podobnému formování nástaveb věžic s přílbovými střechami s lucernami. Vlivem stoupajícího terénu byla však stejně formovaná věž v jižním čele východního křídla Švaberského paláce výškově posunuta o jedno podlaží vzhůru.

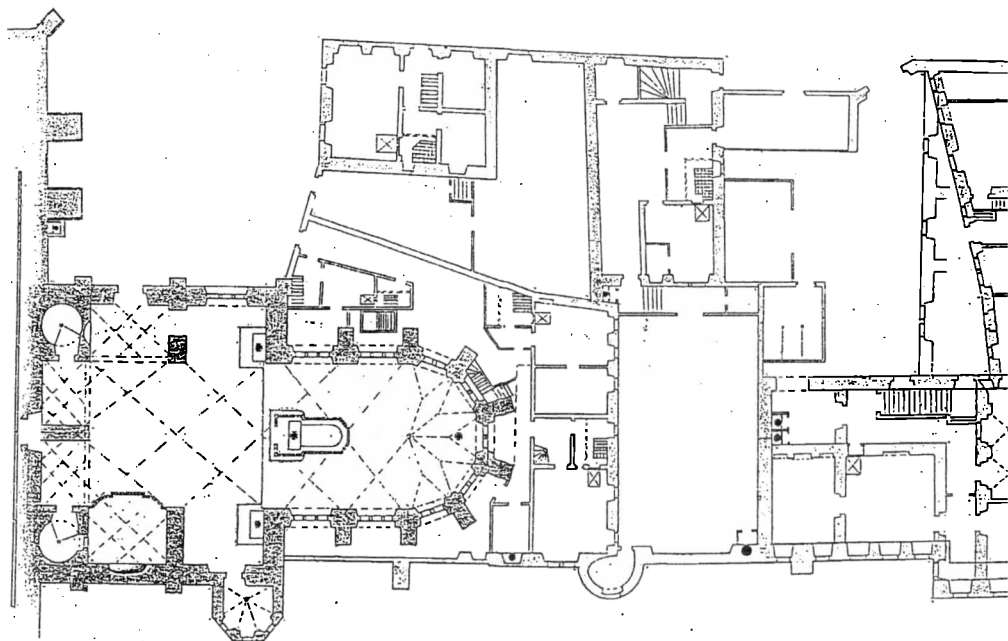
Následující palác pánů z Rožmitálu se substrukcemi středověkého domu mansionářů vychází asi o polovinu kratší než oba předchozí. Po požáru byl tehdejší majitelem asi rovněž opraven a přestavěn.

V r. 1573 odkoupil oba poslední paláce Vilém z Rožmberka a dal je částečně zbořit. V pouhých dvou letech 1573–1574 proběhla potom druhá hlavní etapa výstavby Rožmberského paláce, tentokrát pod vedením dvorního stavitele Ulricha Aostalliho.¹⁵ Podle jeho návrhu bylo přestavěno ponechané křídlo připojeného Švaberského paláce, zejména asi nově vyzdvíženo jeho severní čelo s obvodovou chodbou pravidelné palácové zahrady. Staré sklepy zbořených palácových křídel se ocitly pod jejím povrchem. Vymezení zahrady tvořila po severní a jižní straně otevřená arkádová chodba, na straně západní – sled hlubokých nik v čele s polosloupy, které odpovídaly sloupům arkád. Nepravidelný průběh obvodu parcely směrem k městu vyrovnávaly různé hluboké okenní niky v jednotlivých klenebních polích arkády. Ve východní třetině se do arkády otevíral prostor poslední – západní věžové přístavby nad starou románskou hradební věžicí, který vzhledem ke své



Obr. 9. Pražský hrad – Průčelí Rožmberského paláce proti městu – plán starého stavu T. Haffeneckera z r. 1722 (APH 125/1).

vazbě na arkádu musel být překryt komplikovanější obkročnou klenbou. Ze severozápadního kouta arkády bylo možno vstoupit přímo do Jiřské ulice a koutovým šnekem přejít krytou mostní lávkou do svatojiřské baziliky. Nad arkádou a západním čelem zahrady obíhala krytá chodba zvýrazněná na jihozápadním nároží (směrem k městu) střešní věžičkou, jejíž přílba s lucernou napodobovala zastřešení ostatních věží při jižním průčelí. Při pohledu z města se tak stal Rožmberský palác samostatným, architektonicky sjednoceným a uza-



Obr. 10. Pražský hrad – Půdorys kaple Všech svatých s domkem kapitulního písaře, školou, domkem sakristiána, děkanskou rezidencí a dalšími objekty – cca 1732 (APH 124/2).

vřeným souborem, který se svérázným způsobem prosazoval v celku dosud roztržité skladby ostatních hradních budov.

Při Jiřské ulici bylo odstraněno vnější schodiště do starší nárožní věže. Vyrovnávací schodiště se ocitlo v přístavku před čelem křídla bývalého Švamberského paláce, v němž byla zřízena i nová kaple s lomenými okny a další prostory. Nad přístavkem se zvedala plná patrová obvodová zeď zahradního ochozu, uzavřená společně s čelem ustouplého Švamberského křídla lunetovou římsou.

V podstatě v tomto stavu přepustil Petr Vok z Rožmberka palác císaři Rudolfovi II. a takový vstoupil i do třicetileté války.

Zástavbě mezi Rožmberskou zahradou a kaplí Všech svatých zůstala i po požáru r. 1541 vcelku chaotická půdorysná skladba, kterou si udržela až do svého zániku po r. 1753. Výčet objektů v těchto místech ve 2. polovině 16. století a počátkem století následujícího byl spolehlivě zachycen archivními prameny.¹⁶

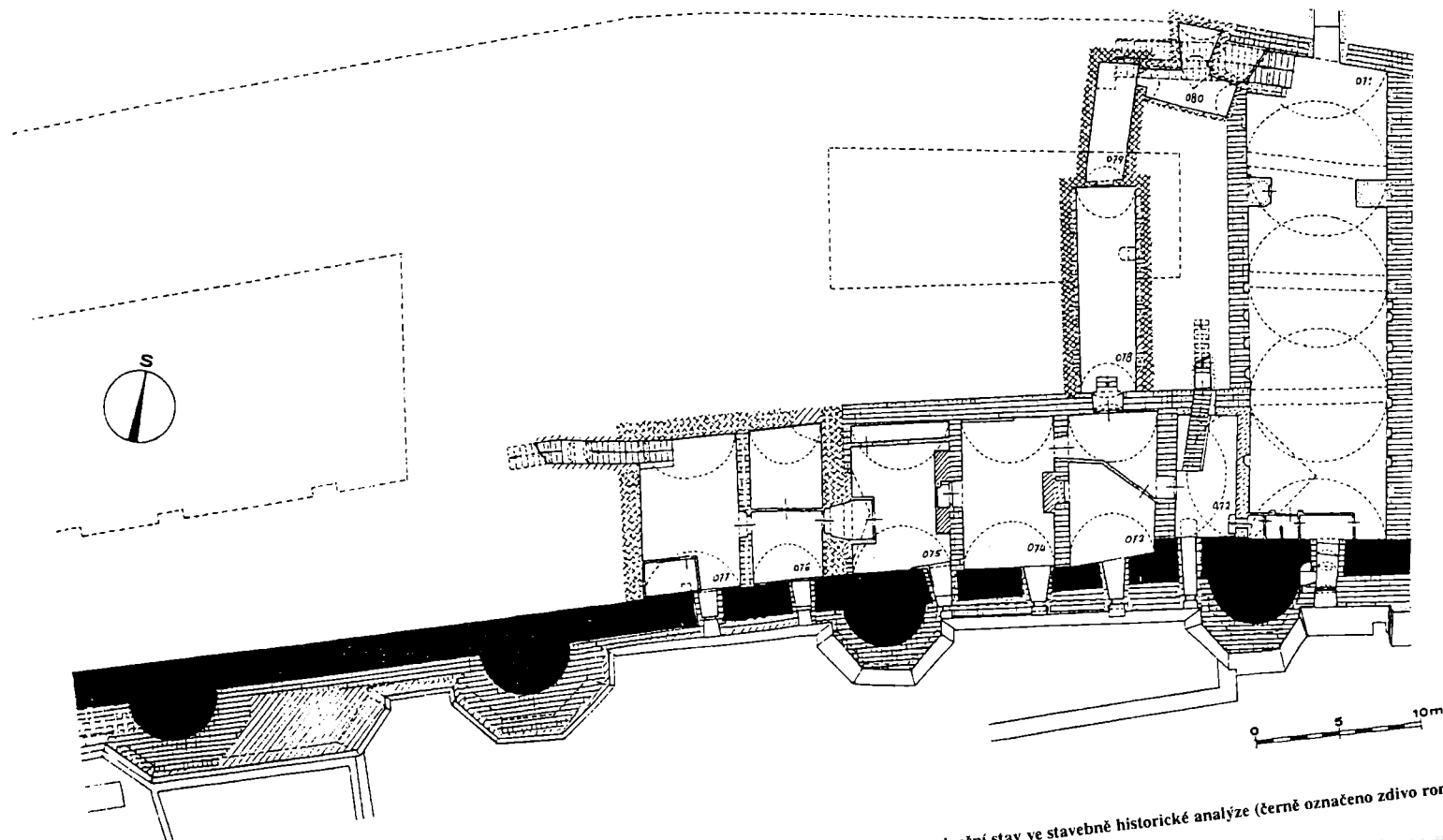
Ještě v popisu z r. 1720 se podoba Rožmberského paláce a jeho zahrady vcelku příliš nezměnila. Před tím r. 1680 byla před průčelí zahradního obvodu zavěšena dřevěná chodba, protože horní komunikace byla předělena pro obývání. Studium archivních fondů nepřineslo bohužel doklady a informace, kdy byla snesena nástavba velké Rožmberské věže při Jiřské ulici a nahrazena mansardou a kdy bylo do středního dílu východního palácového křídla vloženo nové velké dvouramenné schodiště s mělkými nikami ve střední vřetenové zdi.

V následujících třiceti letech vedl stále se zhoršující stav domu k postupnému odstraňování členitých stítů a věží a k dělení velkých palácových sálů. Postupně byl podle návrhu T. Haffeneckera snesen krov starého paláce proti městu a na místě půdního polopatra zdviženo celé nové podlaží, po r. 1738 došlo i na křídla při Jiřské ulici a křídla příčná a proběhlo několik vnitřních adaptací. Palác po těchto přestavbách získal klidnou – horizontální siluetu, oživenou jen trojúhelnými tympanony a několika vikýřky – v níž setrval až do r. 1753.¹⁷

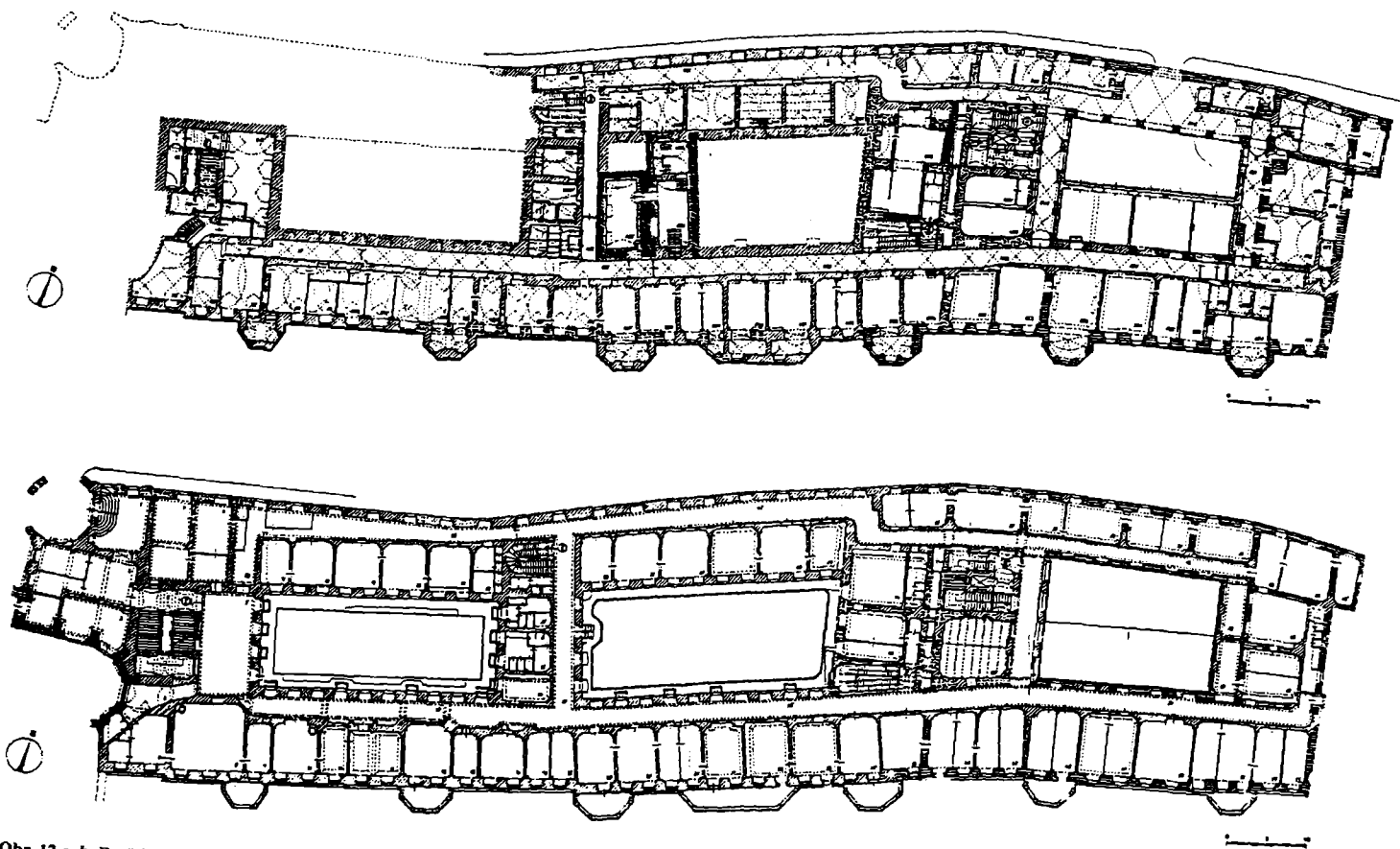
Soubor objektů mezi závěrem kaple Všech svatých a Rožmberskou zahradou byl v 1. polovině 18. století dosud převážně v renesančních konstrukcích. Na rohu v místě dnešního vstupního rizalitu Ústavu šlechtičen stál menší jednopatrový domek kapitulního písaře, za nímž v Jiřské ulici navazovala škola a byt sakristiána chrámu sv. Víta. Do školy se chodilo přes nepravidelný dvorek za nárožním domkem písaře. Samotný závěr kaple obklopovaly patrové domky k ní náležející, jichž se dotýkala nejzápadnější válcová věžice románského hradního opevnění. Do jejího ochozu byla vestavěna komora, přístupná z přílehlé zahrady pátera sakristiána. Poslední díl před zdí Rožmberské zahrady zabírala dosti rozlehlá dvoukřídla děkanská rezidence (rozšiřovaná na přelomu 17. a 18. století), na jejímž nádvoří tál dřevník, kolna a stáj. Střechy domů při pohledu od města překrývala dřevěná spojovací chodba mezi Královským palácem a ochozem Rožmberské zahrady.

*

V letech 1753 až 1756 se uskutečnila radikální přestavba území na Ústav šlechtičen podle rozpracovaného návrhu vídeňského dvorního architekta N. Pacassiho. Archivní plány s písemnými doklady společně s analýzou dnešní budovy dovolují vcelku spolehlivě stanovit, že v převážné míře zůstal v gotických, renesančních a starších barokních konstrukcích dochován především bývalý Rožmberský palác a přílehlý díl traktu bývalého paláce Švamberského a západním směrem již jen sklepy pod dnešním středním nádvořím a dále nižší partie jižního hradebního obvodu se svými přízdívkami. V analytických plánech naznačené hypoteticky starší zdivo při lici Jiřské ulice a podél městského obvodu upozorňuje zde spíše na okolnost, že v těchto místech se starší stavební čáry ztotožňují s dnešními a lze předpokládat, že tu byly využity starší základy, případně menší partie zdiva nad nimi. Přestavba území byla totiž natolik velkorysá, že bezpochyby nepočítala s větší možností využití nadzemních konstrukcí obvodové chodby kolem bývalé zahrady



Obr. 11. Pražský hrad – Půdorys 2. suterénu Ústavu šlechticů s bývalými stájemi pod Rožmborským palácem – dnešní stav ve stavebně historické analýze (černě označeno zdivo románské hradby, mřížkováně – zdivo gotické, mřížky kolmé ke konstrukci – renesanční, ostatní – mladší – F. Kašíčka).



Obr. 12 a-b. Pražský hrad – půdorys 1. suterénu a přízemí Ústavu šlechticů v úrovni přízemí a 1. patra býv. Rožmberského paláce – dnešní stav ve stavebně historické analýze (šikmé mřížky značí zdivo gotické, mřížky kolmé ke konstrukci – renesanční, šikmá šrafování – barokní, ostatní ješ mladší – F. Kašíčka).



Obr. 13. Pražský hrad – dochovaný úsek renesanční arkády v přízemí nádvoří bývalého Rožmberského paláce (foto Kašička).

nebo starých domků v sousedství kaple Všech svatých. Postup stavby se jmény zúčastněných mistrů, řemeslníků a umělců od jejího zahájení do ukončení a další stavební zásahy až do nejnovější doby sleduje podrobně výtah z archivních pramenů. Archivně nepodchyceny zůstaly patrně jen některé detaily předpokládaných či realizovaných proměn budov, ke kterým patří např. plastická výzdoba atiky jižního průčelí, výměna Kleinovy plastické skupiny s centrální orlicí nad vstupním rizalitem při Jiřském náměstí za dnešní sousoší, odstranění spojovacího mostu ke svatojiřské bazilice r. 1901 a konečně i menší dispoziční změny a zásahy v posledních letech.

*

Zpracovaná slohová analýza konstrukcí Ústavu šlechticů a její závěry přinášejí současně podněty k plánované rozsáhlé rekonstrukci objektu, předurčeného pro administrativní a zčásti kulturně společenské využití.

Poznámky

- 1 SHP Pražský hrad – Ústav šlechtičen – čp. 2; zpracování archivních pramenů – J. Svoboda, prom. hist.; APH; V. Strnadová, prom. hist., APH; arch. rozbor a stavební historie – Doc. ing. arch. F. Kašička, CSc., SÚRPMO, 1992.
- 2 Výzkum v l. 1939–40 vedený Doc. dr. K. Guthem.
- 3 I. Borovský, Soběslavská hradba v Rožmberském paláci na Pražském hradě, Zprávy pam. péče, V, 1941, str. 113–123 (obr. 12).
- 4 M. Vilímková–F. Kašička, Poloha kostelíka sv. Jana Křtitele na Pražském hradě; Pam. péče 1/1971.
- 5 Plán Pražského hradu z doby před r. 1573, Sbíрка Uffizi, Florencie.
- 6 W. W. Tomek, Dějepis města Prahy, díl VII., Praha 1886 a díl X, Praha 1894.
- 7 Dtto.
- 8 E. Leminger, Stavba hradu Pražského za krále Vladislava II., Památky archeologické, roč. XIV, 1887–89, slp. 626.
- 9 Dřevoryt J. Kozla a M. Peterle z Annaberku.
- 10 W. W. Tomek, základy IV, str. 124–125, zjištění J. Svobody.
- 11–12 Zpracování J. Svobody, prom. hist., APH, v pasportu SHP.
- 13 STA Treboň, Cizí statky II 217 A 2, II 217 A 3, výpisy J. Svobody, prom. hist. a I. Krčálová, Palác pánů z Rožmberka, Umění XVIII, str. 469 ad.
- 14 F. Mareš, Materiálle k dějinám umění, uměleckého průmyslu apod., Památky archeologické XVI, 1896, slp. 476.
- 15 Dtto, XVII, 1896–97, slp. 240.
- 16 Zpracování J. Svobody, prom. hist., APH, v pasportu SHP.
- 17 APH HBA Týdenní účty a zprávy staveb. úřadu z let 1726–1751, výpisy J. Svobody, prom. hist.

Zusammenfassung

Aus der älteren Geschichte des Instituts der Edelfrauen auf der Prager Burg

Ein gewaltiger Komplex des ehemaligen Instituts der Edelfrauen auf der Prager Burg nimmt cca 160 m lange Parzelle vom St. Gregor-Platz bis zum Lobkowitz Palais bei dem östlichen Burgtor ein. Aus den bisherigen archäologischen Grabungen ist kein älterer Bau bekannt. Eine Analogie in der Nachbarschaft erlaubt uns zu vermuten, daß dieses Gebiet vom letzten Drittel des 9.Jhs. durch eine Wallanlage begrenzt wurde. Diese Wallanlage wurde seit dem Jahr 1135 durch eine romanische Mauer mit halbzyklindrischen Türmen ersetzt. Erst in der Luxemburgischen Periode entstand hier eine höhere Baukultur. Der bedeutendste Bau der Hochgotik war auf dem Grundriß des heutigen Objekts das Haus der Mansionäre – ein Ensemble, das Karl IV. gegründet hat. Die vorhussitischen Bauten wurden im Laufe der hussitischen Kriege, besonders im Jahr 1421 zerstört. Neue Bautätigkeit ist auf der Prager Burg mit dem König Vladislav II. verbunden. Als erstes spätgotisches Objekt auf der Parzelle des späteren Rosenbergerspalais war das Haus des königlichen Beamten Hanuš Pehms. Von dem hat das Haus Peter Älterer von Rosenberg gewonnen. Das benachbarte große Haus hat seit dem Jahr 1525 den Kern eines ausgedehnten Palais der Herren von Schwamberg und das neue Haus über den Kellern des Mansionärenhauses gewann später der höchste Purkgraf Zdeněk Lev von Rožmitál.

Anlaß für einen radikalen Renaissanceumbau war ein katastrophaler Brand der Burg im Jahr 1541. Vier Jahre darauf wurde ein neuer Ausbau des vierflügeligen Palais der Rosenberger. Dieses Palais war dann weitere zwei Jahrhunderte die ausdrucksvolle Architektur auf der Parzelle des künftigen Instituts der Edelfrauen. Im Jahr 1573 hat beide benachbarte Palais Vilém von Rosenberg gekauft und lies sie teilweise niederreißen. In den folgenden zwei Jahren (1573–1574) verlief die zweite Hauptetappe des Ausbaus des Rosenberger Palais unter der Führung des Baumeisters Ulrik Aostalli. Der beendete Palast war einstöckig, in die Jiřská-Gasse war gegliedert durch die Etagengiebel und durch einen mächtigen Eckturm. Auf den Parzellen der beiden gekauften Paläste entstand ein regelmäßiger Garten mit Seitenarkaden. Die neue Vorderfront des Palais mit dem Garten in der Richtung zur Stadt brachte ein ausdrucksvolle Bereicherung der Burgsilhouette. Dazu haben besonders eine polygonale Ummauerung und Aufbau der alten romanischen Burgtürme beigetragen. In diesem Zustand gewann das Palais Kaiser Rudolf II. Nach dem Tod des Kaisers Rudolf II. war der Rosenberger Palast im schlechten Zustand und so wurden die gegliederten Giebel und auch die Türme entfernt. Das heutige Aussehen des Palastes ist Ergebnis eines radikalen Umbaus in den Jahren 1753–1756 nach den Plänen des wiener Hofarchitekten N. Pacassi. Die bauhistorische Untersuchung des Instituts der Edelfrauen schließt fast zwanzigjährige Forschungsarbeiten auf der Prager Burg zu.

Abbildungen:

1. Prager Burg. Situation des ehemaligen Instituts der Edelfrauen Nr. 2/IV.

2. Prager Burg. Die Durchsicht in die Jiřská-Gasse mit der Vorderfront des Instituts der Edelfrauen an der Stelle des ehemaligen Rosenberger Palastes.
3. Prager Burg. Ostteil der südlichen Vorderfront des Instituts der Edelfrauen. Ansicht vom Garten „Na valech“.
4. Prager Burg. Ausschnitt aus einem Plan vor dem Jahr 1573.
5. Prager Burg. Östlicher Teil auf dem Ausschnitt des sogn. Sadeler-Prospekts aus dem Jahr 1606.
6. Prager Burg. Grundriß des Erdgeschosses des Rosenberger Palastes mit den Kellern unter dem ehemaligen Schwambergsteil im Jahr 1738.
7. Prager Burg. 1. Stockwerk des Rosenberger Palastes mit dem Garten und Arkaden.
8. Prager Burg. Vorderfront des Rosenberger Palastes in die Jiřská-Gasse nach der Herabsetzung der Türme, Jahr 1738.
9. Prager Burg. Vorderfront des Rosenberger Palastes gegen die Stadt. Nach dem Haffeneckersplan aus dem Jahr 1722.
10. Prager Burg. Grundriß der Kapelle Allerheiligen mit einem Haus des Kapitelsschreibers, einer Schule, mit dem Haus des Sakristianers, Dechantsrezidenz und anderen Objekten, cca 1732.
11. Prager Burg. Grundriß des 2. Souterrains des Instituts der Edelfrauen mit den ehemaligen Ställen unter dem Rosenberger Palast. Der heutige Zustand in der bauhistorischen Analyse: schwarz – romanische Umfassungsmauer; in der Gitterform – gotische Mauern; senkrecht Gitter zur Konstruktion – Renaissance-mauer, übriges jüngere Mauern.
- 12a–b. Prager Burg. Grundriß des 1. Souterrains und Erdgeschosses des Instituts der Edelfrauen im Niveau des Erdgeschosses und des 1. Stockwerks des ehemaligen Rosenberger Palastes. Die Bauanalyse: schräges Gitter – gotische Mauern, senkrecht Gitter – Renaissance-mauern; schräg schraffiert – Barockmauern; übrige Mauern sind jünger.
13. Prager Burg. Erhaltene Arkaden im Erdgeschoß des ehemaligen Rosenberg-Palastes.