

Hoško, Jozef

**Príspevok k štúdiu materiálnej kultúry na území Bratislavy v období stredoveku a na začiatku novoveku**

*Archaeologia historica*. 1997, vol. 22, iss. [1], pp. 287-300

Stable URL (handle): <https://hdl.handle.net/11222.digilib/140254>

Access Date: 20. 02. 2024

Version: 20220831

Terms of use: Digital Library of the Faculty of Arts, Masaryk University provides access to digitized documents strictly for personal use, unless otherwise specified.

# Príspevok k štúdiu materiálnej kultúry na území Bratislavy v období stredoveku a na začiatku novoveku

JOZEF HOŠŠO

Materiálna kultúra, ak pod týmto označením chápeme predmety dennej potreby, tvorí v archeologických nálezoch nielen jeden z ich najvýraznejších druhov, ale hlavne jeden z najpočetnejších prameňov bádania. V archeologickom bádani má záujem o materiálnu kultúru svoje opodstatnenie nielen pre obdobie praveku, ale aj pre, písomnými správmi dokumentovaný, vrcholný a neskorý stredovek a tiež prvé storočia novoveku. Vzhľadom na nevyhnutnosť každodennej potreby, až do novoveku, medzi archeologickými nálezmi dominujú výrobky hrnčiarov, predovšetkým bežný, ale tiež luxusný riad a kachlice. Od neskorého stredoveku, hlavne v obydliach bohatších sociálnych vrstiev, značnú časť predmetov dennej potreby tvorí fúkané sklo. Predmety z iných materiálov, aj keď v niektorých prípadoch môžeme hovoriť o ich masovej spotrebe, zachovali sa iba v obmedzenej miere.

Na území Bratislavy, od začiatku vrcholného stredoveku po začiatok novoveku, materiálnu kultúru charakterizujú špecifické znaky, ktoré sa vytvárali v exponovanom geografickom priestore križovatky obchodných ciest a prelyňania etník. Pre časové vymedzenie príspevku k štúdiu stredovekej materiálnej kultúry na území Bratislavy, optimálna dolná hranica bola daná k prelomu 10. a 11. stor. Hornú hranicu, v snahe vyplniť medzeru v štúdiu postmedieválnej kultúry a na základe dostupných archeologických nálezov z posledných rokov, sme vymedzili približne polovicou 18. stor. V tomto dlhom časovom úseku môžeme vyčleniť tri etapy. Prvá etapa, korešpondujúca so zaužívaným označením „vrcholný stredovek“, siaha približne po polovicu 13. stor., kedy vrcholí proces tvorby stredovekého mesta, ukončený udelením mestských práv v roku 1291. Druhá etapa, t. j. obdobie neskorého stredoveku, trvala od druhej polovice 13. po dvadsiate až tridsiate roky 16. stor., keď sa Bratislava dostala do bezprostredného susedstva tureckého panstva. V tomto období leží hranica plynulého prechodu do tretej, poslednej etapy.

Už v prvej etape, t. j. v období vrcholného stredoveku, vo vývoji osídlenia Slovenska mala Bratislava špecifické postavenie. Veľkomoravské osídlenie, ktorému dominovalo hradisko na hradnom kopci, bolo postupne prekryté osadami vrcholného stredoveku. Na území stredovekého mesta, alebo v jeho bezprostrednom susedstve sa nachádzali osady Sv. Ondreja (osada rybárov v južnej časti mesta), Sv. Vavrince (pri jv. okraji mesta), Sv. Michala (pri sv. okraji mesta), Sv. Mikuláša (na východnej strane hradného kopca) a pravdepodobne osada pri kostole na mieste domu sv. Martina a kapituly (Baxa-Ferus 1991; Hoššo-Lesák 1995; Stieberová 1987). Na južnom úpätí hradného kopca stála okrem toho mýtna stanica – Vodná veža s príhľadou osadou. Poloha Bratislavy na európskom veľtoku vytvorila podmienky pre usadzovanie sa prvých nemeckých hostí už od 10. stor. (Varsík 1984, 40). Nemecké etnikum, prichádzajúce prevažne z územia Rakúska, zohralo významnú úlohu pri osídľovaní tohoto priestoru, usadzovaním sa v existujúcich osadách a aj v mestotvornom procese, ktorý podľa V. Jankoviča (1987, 189) územne bol zavŕšený už okolo polovice 13. stor.

Materiálnu kultúru v prvej etape v archeologických nálezoch tvoria takmer výlučne duté hrnčiarске výrobky. V časti materiálu môžeme identifikovať odraz pokračovania pôvodných slovanských tradícií v hrnčiarstve, s charakteristickým zložením hliny bez príme-

sy tuhy, jednoduchou profiláciou nádob, rytou výzdobou (prevažne vlnkou) a v hnedo-červenom odtieni v oxidačnej atmosfére vypalovanom črepe. Medzi reprezentatívne nálezy tohoto druhu môžeme dať predovšetkým keramiky z konca 11. stor. z uzavretého nálezového súboru v obj. 33/91 na Hlavnom námestí (tab. I, 4, 6. Lesák 1997), keramiky z 12. stor., nájdenú pri batérii chlebových pecí na Uršulínskej ulici a keramiky z dvora domu č. 7 na Hlavnom námestí z kultúrnej vrstvy datovanej o.i. aj nálezom mince okolo prelomu 12. a 13. stor. (tab. I, 5, 7, 8, 11).

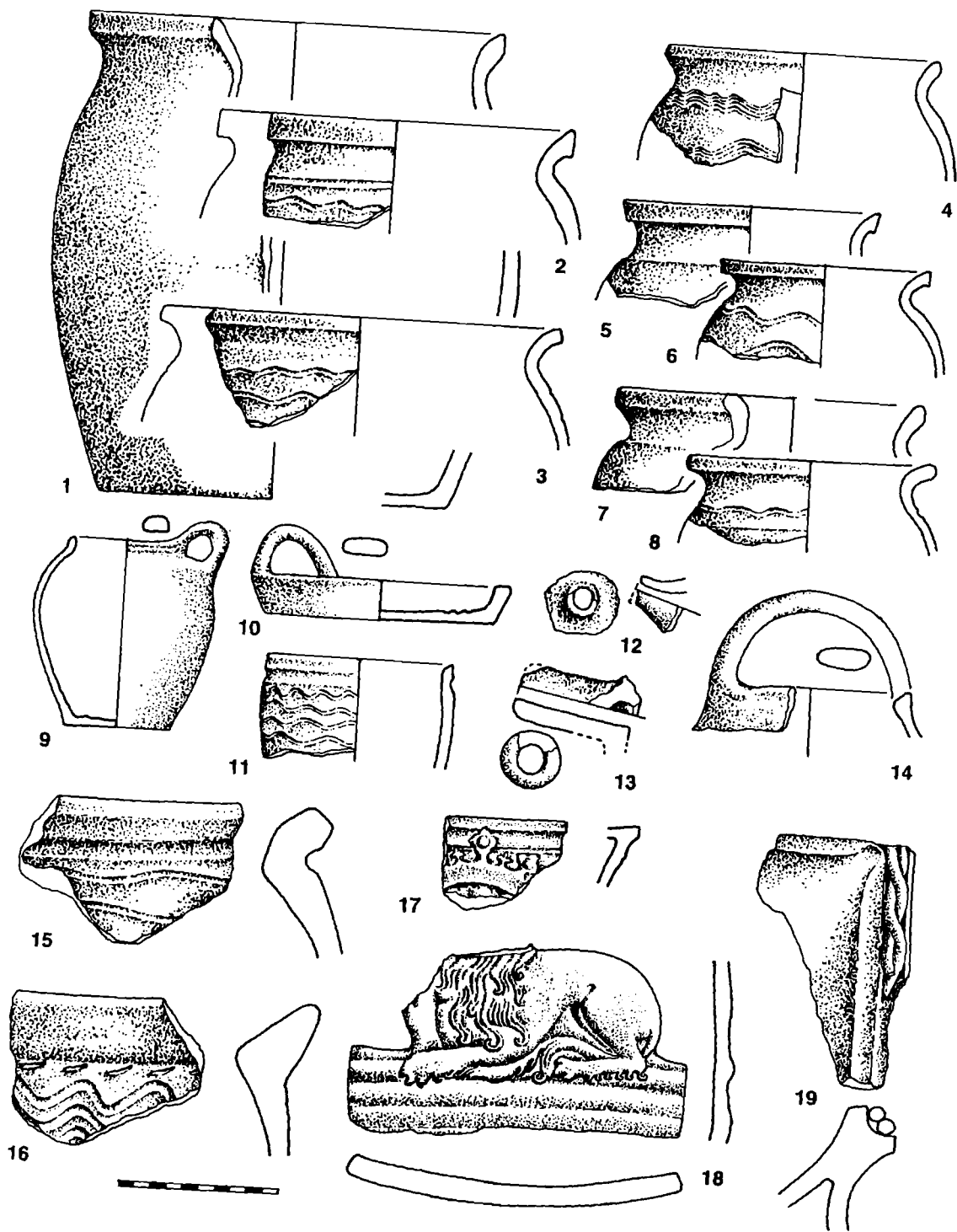
Na začiatku etapy je pre keramiky charakteristická rytá výzdoba ešte viacnásobnou vlnkou a jednoducho zrezanú okraje. Ku koncu pevláda už nezdobená keramiky so zvislým zrazávaním okraja, s náznakom prechodu k ovaleniu a odsadeniu hrdla od tela nádoby.

Okrem materiálu, ktorého pôvod má znaky pokračovania vývoja slovanského hrničiarstva, na území Bratislavy už v prvej etape časť keramiky vyrobili hrničiarri pod vplyvom cudzích hostí, resp. sa dostávala do nami sledovaného priestoru, ako exportný alebo sprievodný tovar po prúde Dunaja. Evidentne cudzí pôvod má keramiky vyrobená z hliny s prímiesou grafitu, viac-menej jednoznačne rakúskeho pôvodu. Táto keramiky bola nájdená v priestore Bratislavy iba v ojedinelých prípadoch. O to významnejšie sú nálezy hrncovitých nádob z uzavretého objektu 33/91 na Hlavnom námestí, ktoré tvorili menšiu časť nálezového súboru (tab. I, 1–3). Podľa pomerne malého obsahu grafitu v hline, morfológických znakov a vypálenia povrchu črepu do hnedého odtieňa, môžeme nález datovať už do obdobia postupného ústupu grafitovej keramiky ku koncu 11. až začiatku 12. stor. (Felgenhauer-Schmiedt 1992, 65). Podľa spôsobu tvarovania, hlavne stôp po obtáčaní na vnútornej strane stien bola tuhová keramiky vyrábaná, porovnateľnou až menej vyspelou technikou, ako spolu s ňou nájdená keramiky bez prímiesy tuhy. Tiež tvarom a výzdobou sa tieto dva druhy keramiky – hrncov – od seba výraznejšie neodlišovali. Charakteristickým typom nádob, ktoré počas celého vrcholného a aj v neskorom stredoveku vyrábali iba z hliny s vysokým obsahom grafitu, boli zásobnice. Chronologickým kritériom zásobníc, ktorý môžeme sledovať na torzovitom materiáli v územia Bratislavy, je profilácia okraja, ktorý v staršom období mal charakteristické prehnutie s hranením (tab. I, 15). Bratislava, v porovnaní s inými lokalitami na Slovensku, je o. i. nápadná aj výraznou kumuláciou nálezov tohoto druhu keramiky.

Nemecký pôvod majú tiež iné typy keramiky, v ktorých hline obsah tuhy už nenachádzame. V nemeckom prostredí majú pôvod konvice s tulajkou. Konvice s dvomi uchami, ako starší typologický variant (Gross 1991, 69), sú známe z Devny na Hutníckej ulici (Baxa-Ferus 1991, 10) a z výskumu na mieste zaniknutej osady Sv. Michala na Župnom námestí (Baxa-Musilová). Početnejšie sú nálezy typologicky mladšieho variantu so strmeňovým uchom (v Nemecku a Rakúsku známe ako „Bügelkanne“, vo Švajčiarsku „Werena-kanne“ – Felgenhauer-Schmiedt 1986, 16) a väčšina ich nálezov je z priestoru Hlavného námestia (tab. I, 12, 14). Kanvice dáva S. Felgenhauer-Schmiedt (1980) do jednej skupiny tulajkovitých nádob spolu s miskovými nádobami, ktoré mali na uchytenie trubkovitú tulajku. Z takejto nádoby je pravdepodobne tiež fragment z hrubo modelovanej tulajky z Hlavného námestia (tab. I, 13). Luxusnou modifikáciou konvic boli zeleno glazované konvice – aquamanile s výlevkami v tvare zvieracej hlavičky, datované na rozhranie prvej a druhej etapy, ktorých nálezy sa kumulujú tiež v priestore Hlavného námestia.

Pod vplyvom z územia Rakúska a južného Nemecka, boli na území Bratislavy vyrábané tiež ploché pokrývky, ktoré v prvej etape majú, častejšie ako v mladšom období, páskové uško pri okraji (tab. I, 10. Baxa-Ferus 1991, 12; Musilová 1988, 270). Vplyv cudzieho etnika môžeme dať do súvislosti tiež s najstarším dokladom pohára z Bratislavy, z kultúrnej vrstvy z 12. až začiatku 13. stor. z Hlavného námestia (tab. I, 11).

Paletu keramiky cudzieho pôvodu dopĺňajú tiež nálezy hlinených závesných kotlíkov, problematike ktorých sa najnovšie venoval v monografii M. Takács (1986). Nálezy hlinených závesných kotlíkov z posledných rokov sú známe z rôznych polôh historického jadra Bratislavy, hlavne však z miesta bývalej mýtnej stanice – Vodnej veže, čo autor vý-



Tab. I. 1-8, 10-15 - Hlavné nám.; 9 - Primaciálne nám.; 16-18 - Sedlárska ul.; 19 - Panská ul. 1-8, 10-15 - 11. až pol. 13. stor. (prvá etapa); 9, 16-19 - druhá pol. 13. až začiatok 16. stor. (druhá etapa).

skumu vysvetľuje ich spojením so strážcami uhorských hraníc – Pečenehmi (Baxa–Ferus 1991, 85; Musilová–Štassel 1988, 68). V súvislosti s výskytom keramiky cudzieho pôvodu je potrebné spomenúť nálezy fragmentov hlinených kotlíkov, spolu s keramikou, ktorej pôvod je odvodzovaný z nemeckého prostredia a keramiky vyrobenej v duchu domácich tradícií, z archeologického výskumu zaniknutej osady Sv. Michala na Župnom námestí (Baxa–Musilová). Takáto rôznorodosť názorne dokumentuje osídľovanie Bratislavy rôznymi etnikami.

V druhej etape, v období od druhej polovice 13. stor. po začiatok 30-tych rokov 16. stor., s rozvojom mesta a kultúry bývania priamo súvisí aj rozšírenie palety druhov a tvarov materiálnej kultúry. Od konca 13. storočia sa za hradby mesta postupne sťahuje remeselnícky a kupecký element. Môžeme predpokladať, že v sociálnej skladbe mesta rozhodujúcu úlohu aj v Bratislave zohrávalo nemecké etnikum (Kubinyi 1977, 139). Výhodná geografická poloha z Bratislavy spravila významné remeselnícke a obchodné sídlo, sústreďujúce predovšetkým obchod s jolčom a hlavne vínom, pre ktoré v okolí mesta boli priaznivé prírodné podmienky (Baďurík 1990; Hajnalová 1985, 106; Hunka 1995, 586). V neskorom stredoveku sa tiež sformovalo nové centrum mesta na mieste Hlavného námestia. Z tohoto obdobia poznáme tiež už konkrétne archeologicky preskúmané obytné meštianske domy, ktorých súčasťou, podobne ako na nemeckom území (Stadtluft 1993, 248), od konca 13. stor. sa stávajú pivnice, zásobnicové jamy – ľadnice, studne a odpadové jamy (Baxa 1985, 101; Baxa–Ferus 1991, 16). Zahĺbené objekty boli v poslednom období bohatým zdrojom nálezov súborov, ktoré dokumentujú kvalitatívne zmeny v kultúre bývania a života v meste vôbec, používaním predmetov dennej potreby z nových materiálov, stavaním kachľových pecí, stavbou čiernych kuchýň a pod.

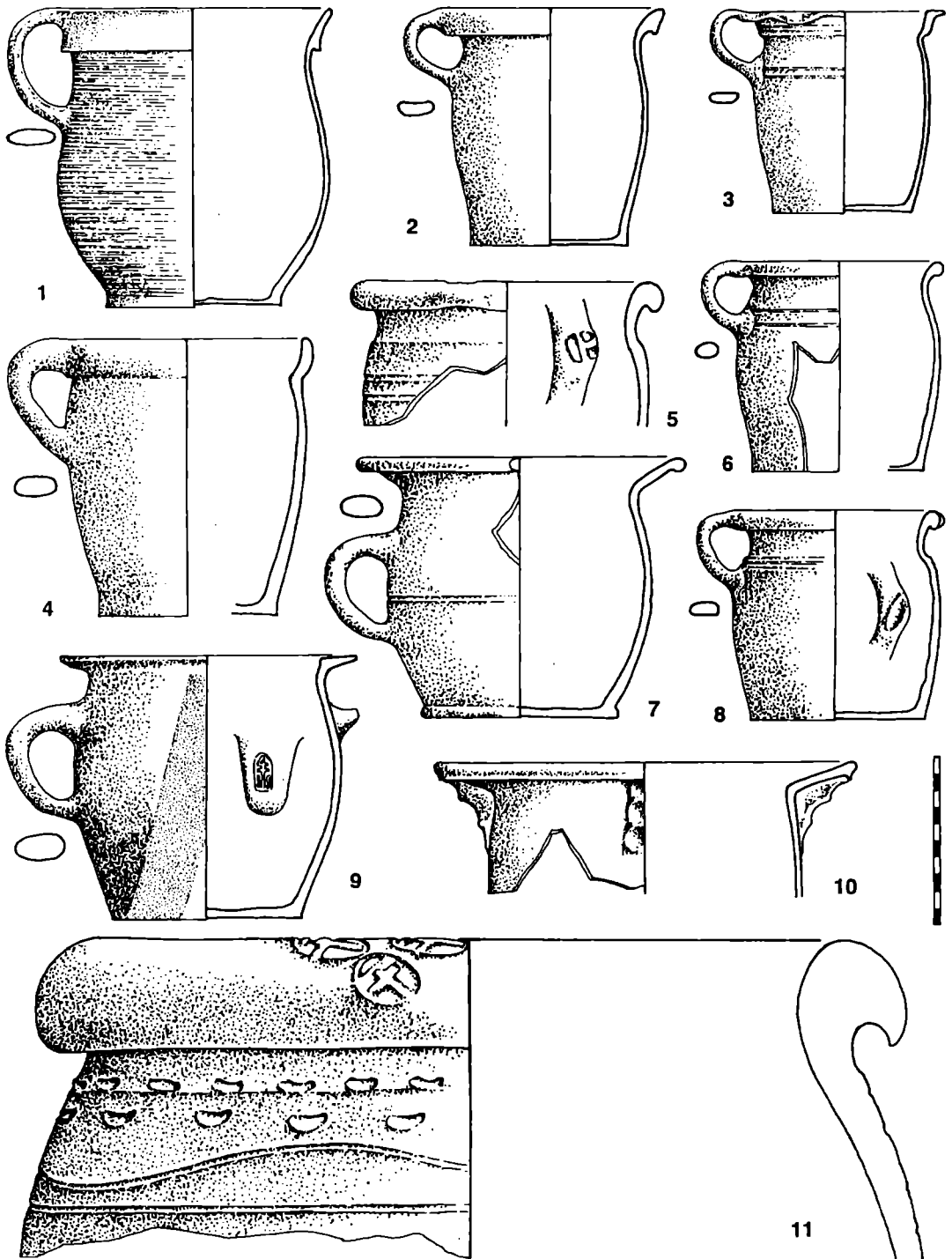
Keramika z územia Bratislavy najvýraznejšie odzrkadľuje znaky, ktoré má hrnčiarsky riad na juhozápadnom Slovensku (Hoššo 1983). Bratislava ležala na vodnej komunikácii, ktorou sa exportoval kvalitný hrnčiarsky tovar z dielní v známych strediskách pri Dunaji od južného Bavorska po Viedeň (Bauer 1976). Okrem hmotných pamiatok, pochádzajúcich predovšetkým z kráľovských hradov a miest až po Budín, svedectvom vplyvu rakúskych hrnčiarskych stredísk je aj po sebe chronologicky nasledujúce odpisovanie cechových artikúl v mestách v smere po prúde Dunaja (Kresz 1984, 145, 146).

V neskorom stredoveku, z hrnčiarskych výrobkov importovali zo západu, predovšetkým z rakúskych dielní, hlavne luxusnú keramiku a tiež prvé panvice na nôžkach (Baxa–Ferus 1991, 10, 28). Importovaným hrnčiarskym tovarom v neskorom stredoveku sú tiež, v nálezoch z Bratislavy stále početné zásobnice, ktoré svojím tvarom, vrátane profilácie okraja a výzdobou sú pokračovaním zásobníc z predchádzajúcej etapy (tab. I, 16). Koncom stredoveku dostávajú zásobnice novú profiláciu okrajov ich ovalením, podobne ako na súčasných hrncovitých nádobách (tab. II, 11).

Zvláštny druh importovaných keramických výrobkov predstavujú malé plastiky z bielej hlíny, ktorých väčšina nálezov z územia Slovenska je z Bratislavy (Polla 1979, 165; Slivka 1991). Väčšina týchto plastiek z „fajkárskej“ hlíny („Pfeifenton“) je z archeologických nálezov z územia Nemecka. Z nemeckého územia poznáme tiež doteraz jediný nález špecializovanej dielne na výrobu takýchto drobných plastiek, ktoré sa rôznymi spôsobmi dostávali, pevažne ako devocionálie, do rôzne vzdialených miest (Neu-Kock 1993; Richter–Standke 1991).

Iným druhom hlineného riadu, ktorý sa dostával príležitostným spôsobom do Bratislavy je kamenina. Malý počet nájdených fragmentov, ktoré môžeme identifikovať ako kameninový riad z porýnskych dielní, nemá výraznejšie znaky chronologického ani tvarového určenia. Početnejšie ako porýnska kamenina sú nálezy loštických pohárov, fragmentov i celých tvarov, ktoré môžeme datovať rámcovo do 15. až začiatku 16. stor. Zo severnej Moravy sa tieto vysoko cenené nádoby dostávali do Bratislavy pravdepodobne známou českou cestou.

Z druhej svetovej strany sa do Bratislavy sporadicky mohla dostávať biela maľovaná



Tab. II. 1, 7, 9 – Židovská ul.; 2, 3, 6, 8, 11 – Panská ul.; 4, 10 – Sedlárska ul.; 5 – Hlavné nám. 5, 8, 11 – 14. až 15. stor.; 2, 3, 6 – začiatok 16. stor. (druhá etapa); 1, 4, 7–10 – 16. až 17. stor. (tretia etapa).

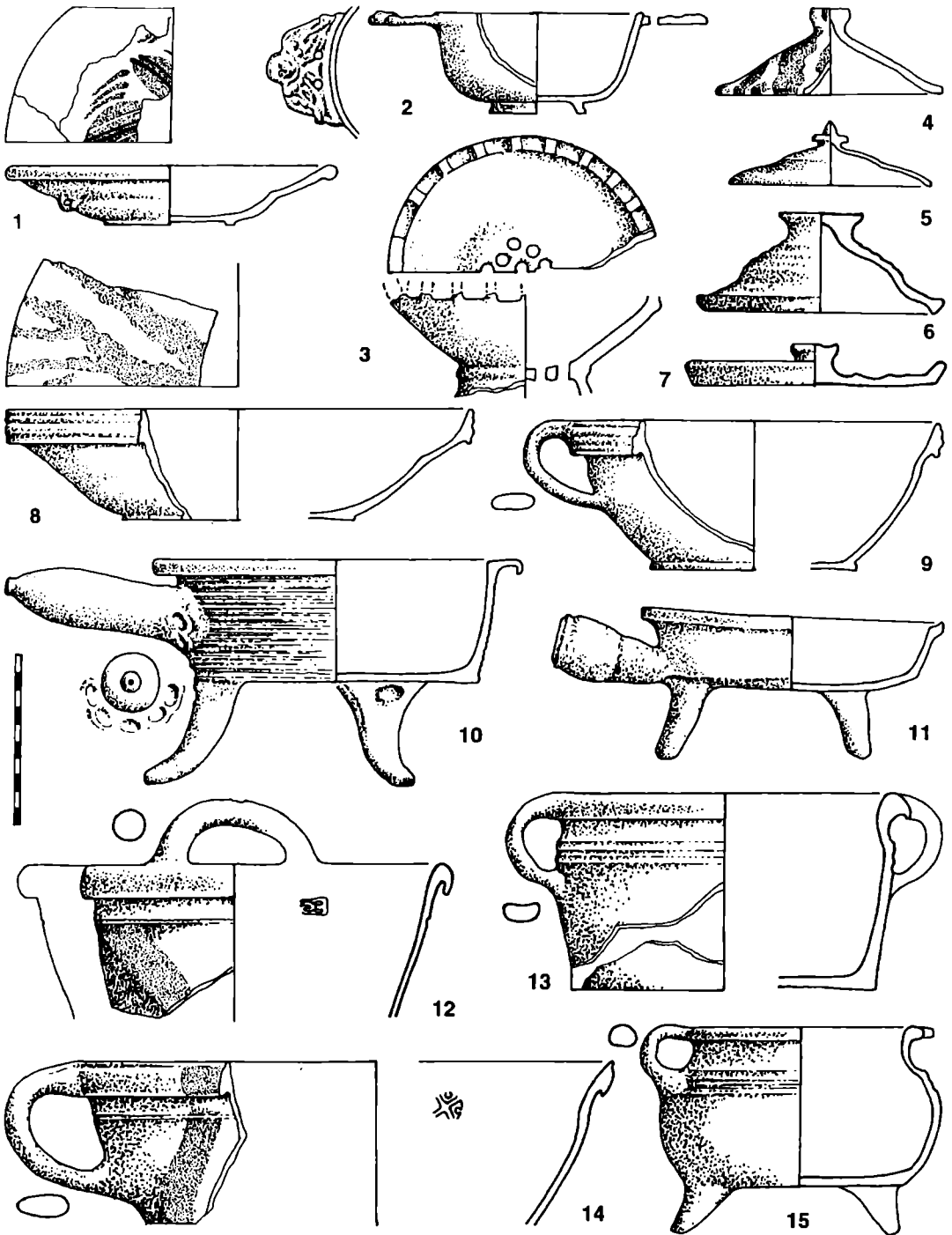
keramika z juhu stredného Slovenska alebo z priľahlého územia Maďarska, čo dokumentujú iba vo výnimočných prípadoch ojedinelé nálezy z posledných rokov. Podobne, iba sporadicky, sa dostával do Bratislavy proti prúdu Dunaja, tiež luxusný tovar zo vzdialených miest. V odpadovej jame na Kapitulskej 11, B. Lesák spolu s inou neskorogotickou keramikou našiel torzo polofajansového džbánika s charakteristickým modrým maľovaným dekorom na bielom črepe pod priehľadnou glazúrou (tab. IV, 6. K definícii polofajansy: Supryn 1975, 239). Tvarom i spôsobom výzdoby, kompozíciou profilu hlavy v medailóniku na bruchu džbánika, identické polofajansové džbániky boli nájdené na kráľovskom hrade Köszeg. Autor výskumu (Holl 1992) identifikoval tento nález ako import z Faensy a v historickom kontexte a pomocou stratigrafie ho datoval do obdobia 1470 až 1480.

Spotreba hrnčiarskeho riadu v Bratislave bola aj v neskorom stredoveku pokrytá predovšetkým miestnymi dielňami, ktorých výrobu pre mesto o. i. potvrdzujú aj písomné pramene (Sprušanský 1968). Archeologickým dokladom miestnej výroby je nález hrnčiarskej pece z Primaciálneho námestia, ktorá zanikla krátko pred uzavretím sa mesta do prstena hradieb koncom 13. stor. (Piffl 1965). Zachovaná, takmer kompletná vsádka pece, ilustruje tiež typologickú skladbu hrnčiariu na začiatku druhej etapy, so zastúpením všetkých základných typov bežného úžitkového riadu (tab. I, 9). V peci boli tiež závesné hlinené kotlíky, ktoré sa jednoznačne odlišujú od kotlíkov známych z prvej etapy. Ich morfológické znaky a technológia sú identické s ostatnou neskorostredovekou keramikou na tomto území. Kotlíky z pece na Primaciálnom námestí sú tiež dokladom hranice prechodu k vareniu na vyvýšenom ohnisku v druhej polovici 13. stor., s použitím trojnôžkovej podložky pod kotlíky (Hasse 1979, 71). Varenie na vyvýšených ohniskách čiernych kuchýň začalo v Bratislave pravdepodobne skôr ako na väčšine územia Slovenska. O tomto predstihu Bratislavy svedčia tiež nálezy špecifických tvarov nádob na troch nôžkach, odvodených od bežných hrncovitých nádob (tab. II, 5, 8; III, 13, 15).

Okrem bežného kuchynského riadu, vyrábali bratislavskí hrnčiari aj širokú paletu typov a tvarov stolovej a inej úžitkovej keramiky (tab. IV, 4, 8, 9), ku ktorým analógie nachádzame predovšetkým na rakúskom území. Špecifický tvar však mali ku koncu druhej etapy poháre, na čo upozornil ako prvý B. Polla (1979, 130). Na jednom z nájdených pohárov v zásobnicovej jame bol gotickou minuskulou vyrytý nápis „Maria hilf uns“. Veľký počet pohárov, tvoriacich niekedy viac ako tretinu celkového počtu nádob z uzavretých objektov, svedčí o ich masovej spotrebe pri výčape vína v meštianskych domoch a môže me ich právom nazvať „bratislavské“ (tab. IV, 12. Hoško 1996a).

V 14. a hlavne v 15. stor. boli bežnými hrnčiarskymi výrobkami bratislavských majstrov kachlice. Podobne ako na území Rakúska (Cech 1987, 200), aj v bratislavských domoch väčšinu pecí stavali z neglazovaných redukčne vypaľovaných kachlíc, prevažne jednoduchých nádobkových, v menšej miere komorových, s reliéfne zdobenou čelnou doskou (tab. I, 19). O kontaktoch výrobcov, resp. zákazníkov z Bratislavy s Rakúskom, svedčí tiež písomný záznam o objednávke stavby pece do bratislavskej radnice od majstra Jána z Viedne v rokoch 1444 a 1449 (Holčík 1978, 17). O kontaktoch, ktoré siahali až do vzdialeného Bavorska, svedčia archeologické nálezy kachlíc z lokalít pozdĺž Dunaja až po Budín. Zo Záhorskej Bystrice pri Bratislave pochádza fragment plastiky ženy s kruselerom z ozdobného ukončenia vrcholovej kachlice, ktorá má identické analógie na území Švajčiarska, kde je lokalizovaný pôvod tejto kachlice aj na Budínskom hrade, kam boli kachlice dopravené po Dunaji (Hoško 1996b). Západný pôvod, siahajúci do južného Nemecka, majú tiež luxusné zeleno glazované komorové kachlice z telesa a korunné kachlice, ktoré sú zdobené reliéfom figúry leva (tab. I, 17, 18). Okrem nálezu z mesta zo Sedlárskej ulice, takéto kachlice boli nájdené aj na Bratislavskom hrade (Holčík 1978, obr.43).

Nálezy kachlíc zo Sedlárskej ulice a zo Záhorskej Bystrice, okrem potvrdenia kontaktov mesta s juhonemeckými a švajčiarskymi výrobcami sú tiež vzácnym svedectvom o kultúrnosti prostredia. Nález kachlíc s levom z mesta je dokladom snahy vyrovnania sa bohatstvu kráľovských hradov, ktoré boli podľa I. Holla (1980) hlavnými odberateľmi ta-



Tab. III. 1, 8, 10 – Židovská ul.; 2, 4, 5, 9, 11–14 – Sedlárska ul.; 5 – Hlavné nám. 5, 7, 13, 15 – 14. až 15. stor.; 3, 11 – začiatok 16. stor. (druhá etapa); 1, 2, 4, 5, 8–10, 12, 14 – 16. až 17. stor. (tretia etapa).



kéhoto tovaru. Nález zo Záhorskej Bystrice je zasa unikátnym svedectvom o vysokej kultúre bývania koncom 14. stor. aj v osadách pri Bratislave a zároveň potvrdením, z historických prameňov známeho osídlenia tejto lokality nemeckým etnikom v tomto období.

Predmety zo skla, na rozdiel od hrnčiariny vyrábanej viac-menej v plnom rozsahu miestnymi remeselníkmi, podľa písomných prameňov do Bratislavy iba dovážali. Pre miestnu (vrátane blízkeho okolia) výrobu skla nemala Bratislava predpoklady hlavne pre nedostatok dostupných surovín, predovšetkým pre tento účel potrebných lesných porastov. V hornatých oblastiach Slovenska, s potrebným surovinovým zázemím, zakladanie prvých sklárskych hút nemeckými kolonistami je datované už do obdobia vlády Karola Róberta a od začiatku 15. stor. sú známe tiež doklady o usadzovaní sa aj majstrov z Talianska (Füryová–Janovičková 1988, 629; Gasper 1969, 140). Záznamy v daňovom registri z Bratislavy od roku 1379 uvádzajú síce tu sídliačich sklárov (Hlavicová–Plachá 1985, 118), ale môžeme predpokladať, že v ich prípade sa jedná buď o sklореzачov alebo obchodníkov.

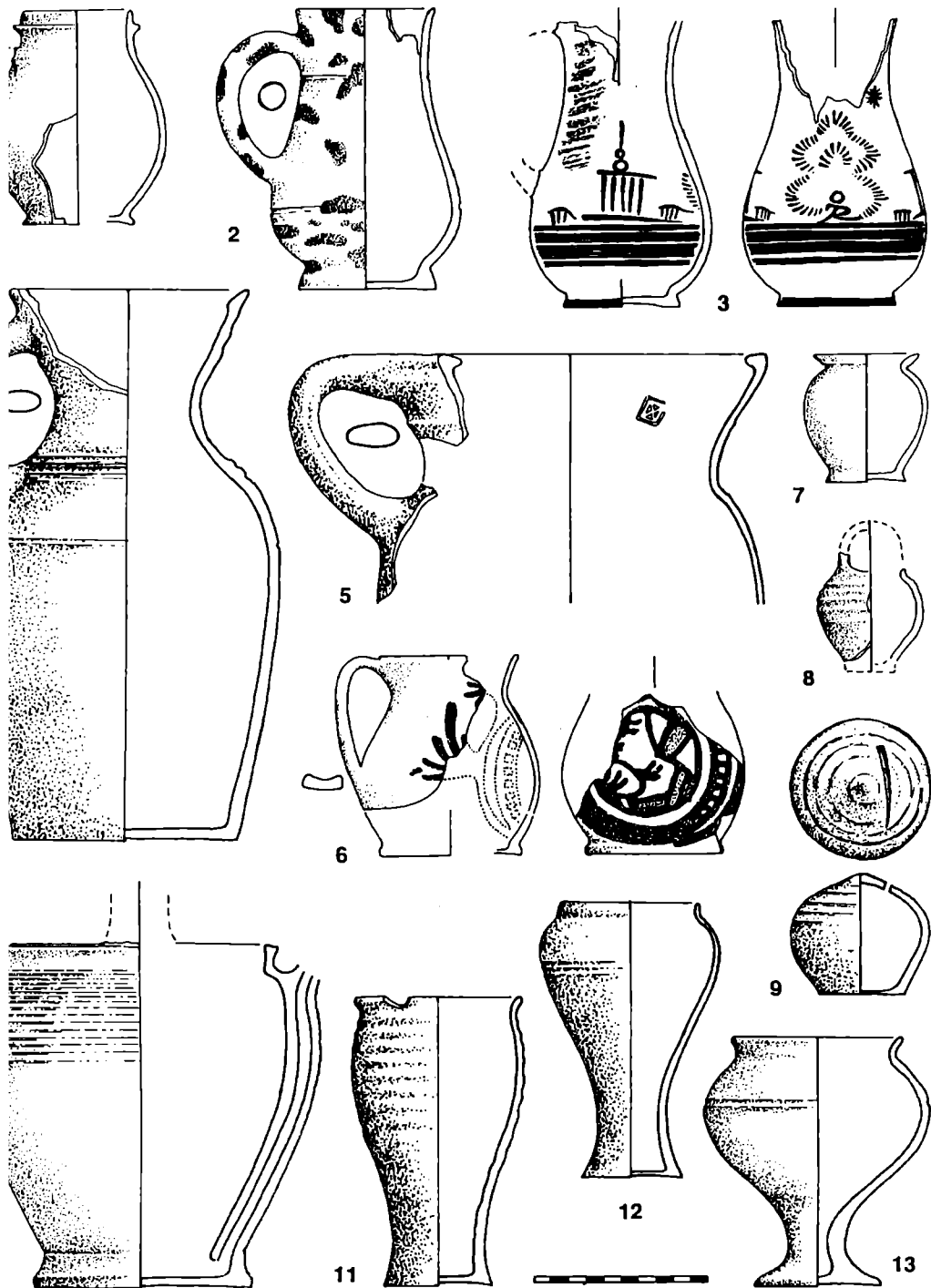
Nálezy skla z Bratislavy morfológickými znakmi i technologickými postupmi inklinujú ku sklárskym dielňam v juhozápadnom Nemecku a Švajčiarsku, kde sa nachádzalo centrum stredovekého sklárstva v nemeckej oblasti (Felgenhauer-Schmiedt 1993, 71). Medzi nálezmi dutého skla z Bratislavy sú od 14. stor. zastúpené poháre s morfológickými znakmi schaffhausenského aj bazilejského typu, spolu so známymi dvojkónickými fľašami. Do konca druhej etapy sú pomerne časté tiež poháre s predfúknutým plastickým (optickým) dekorom. Všetky tieto tvary a spôsoby zdobenja majú pôvod v nemeckej oblasti (tab. V, 12, 13, 17–20). Niektoré nálezy fragmentov, podľa profilácie stien a drobných nálepv môžu byť identifikované ako české čaše (tab. V, 21). Iné, bližšie neidentifikovateľné úlomky z nádob z číreho skla, môžu byť svedectvom importu aj talianskeho skla do Bratislavy už v stredoveku.

Koncentrácia nálezov skla predovšetkým z domov pri Hlavnom námestí, vrátane najväčšieho súboru z Jakubovho domu (Plachá–Nechvátal 1980), je v súlade s lokálnym výskytom nálezov skla v jadrách aj iných stredovekých miest. Vo väčšine prípadov nálezov väčších súborov sklenených predmetov sa jedná o príbytky bohatých patriciov – kupcov (Holl 1978).

Materiálna kultúra, z obdobia tretej etapy nášho delenia, zostáva na Slovensku zo strany archeológov takmer nepovšimnutá. Z územia Bratislavy v posledných rokoch, v súvislosti so stavebnou aktivitou v historickom jadre a jeho bezprostrednom okolí, boli nájdené počtom nálezov bohaté súbory zo zášypov studní a žump. Nálezy boli datované od 16. až po prvú polovicu 18. stor., ktorá bola orientačne prijatá za hornú hranicu tretej etapy. V tejto etape sa výrazne rozšírila paleta typov, tvarov i výrobných a výzdobných techník. Tento trend, primerane k nálezovej skladbe, môžeme sledovať predovšetkým na keramike a aj výrobkoch zo skla.

Medzi keramickými nálezmi sú vedľa seba zastúpené zadymovaný a „červený“ riad, v menšej miere fajansové výrobky a výnimočne nachádzame aj kameninu. Zadymovaný riad môžeme považovať za priame pokračovanie vývoja, pre neskorý stredovek typickej, redukčne vypaľovanej keramiky, vrátane odtlačania značiek (tab. II, 4, 9; III, 12, 14; IV, 5). Na základe nálezov zadymovanej keramiky zo spodných vrstiev zášypu žumpy na Židovskej ulici, jej výroba bola bežná až do 17. stor. Spolu so zadymovanou keramikou používali od začiatku tretej etapy riad s tehlovočerveným črepom, z vnútornej strany glazovaný. Staršie tvary, ktorých analógie nachádzame aj v Rakúsku, sú priamym pokračovaním neskorostredovekého hrnčiarstva, napr. profiláciou okraja ovalením, vyrážanými značkami a pod. (tab. II, 2, 3, 6; III, 11. Kovacovics 1991, 47). V Bratislave dokladom prežívania neskorostredovekého hrnčiarstva sú tiež kalichovité poháre a ojedinelý nález konvice so smerňovým uchom (tab. IV, 10, 13). Od 17. stor. mala červená kuchynská keramika už odlišnú profiláciu tenkých okrajov a časté bolo jemné ryhovanie povrchu stien po obtáčaní šablónou (tab. II, 1; III, 10).

Výraznú skupinu keramiky z Bratislavy tvorí riad zdobený engóbou alebo rožkom



Tab. IV. 1, 3 – hotel Devín; 2, 4, 7, 10, 13 – Sedlárska ul.; 4, 9, 12 – Panská ul.; 6 – Kapitulska ul.; 8, 11 – Hlavné nám.  
4, 6, 8, 9, 11, 12 – 14. až 15. stor. (druhá etapa); 1–3, 5, 7, 10, 13 – 16. až prvá pol. 18. stor. (tretia etapa).

pod transparentnou glazúrou („Mallhornware“ – tab. III, 1). Touto, v Nemecku veľmi rozšírenou technikou (Kovacsovics 1991; Stephan 1987) zdobili v Bratislave hlavne plytké misy a ojedinele tiež džbány. Rovnako ako v Nemecku, môžeme túto keramikú datovať od polovice 16. stor.

Súčasne s rožkom maľovanou keramikou bratislavskí hrnčiari vyrábali aj riad obojstranne oblievaný nepriehľadnou glazúrou, spravidla odlišnou farbou na vonkajšej a vnútornej strane (tab. II, 7, 10; III, 2, 3, 5, 9). Okrem iných tvarov takto sú glazované tiež misy s horizontálnymi plochými uškami, ktoré zdobí rastlinný alebo figurálny (anjel) reliéf (tab. III, 2). Takéto misy, nachádzame medzi keramikou zo 16. a 17. stor. hlavne na území Nemecka a zo Slovenska ich exempláre boli nájdené v Nemcami obývanej Banskej Štiavnici (Heinzl 1990, 112; Labuda 1992, tab. IX, 2, 3; Stephan 1987). Obojstranne boli glazované aj ohrievacie misy (tab. III, 3), známe predovšetkým tiež z nemeckého územia (Kovacsovics 1991; Meschelk 1971). Špecifickým tvarom v tejto skupine boli pomerne početné hrncovité nádoby s uchom, ktoré mali široko roztvorený okraj, často spevnený na tlak zhora retiazkovými rebrami, používané pravdepodobne ako nočníky (tab. II, 7, 10).

Poslednú početnú skupinu keramiky v tretej etape tvorí fajans (majolika) s charakteristickým maľovaním na bielu základnú glazúru, prípadne zdobenú jednofarebným, najčastejšie modrým, fľkaným dekorom (tab. III, 4, 8; IV, 2, 3). Na Slovensku s príchodom Habánov výroba fajansy nadobúda od 17. stor. značný rozmach (Kalesný 1981, 213). V tomto období predpokladajú niektorí autori tiež export tohoto tovaru z Bratislavy do Rakúska (Mais 1981, 16). Exportovaná mohla byť bežná úžitková keramika i lekárnické fajansové nádoby (tab. IV, 7).

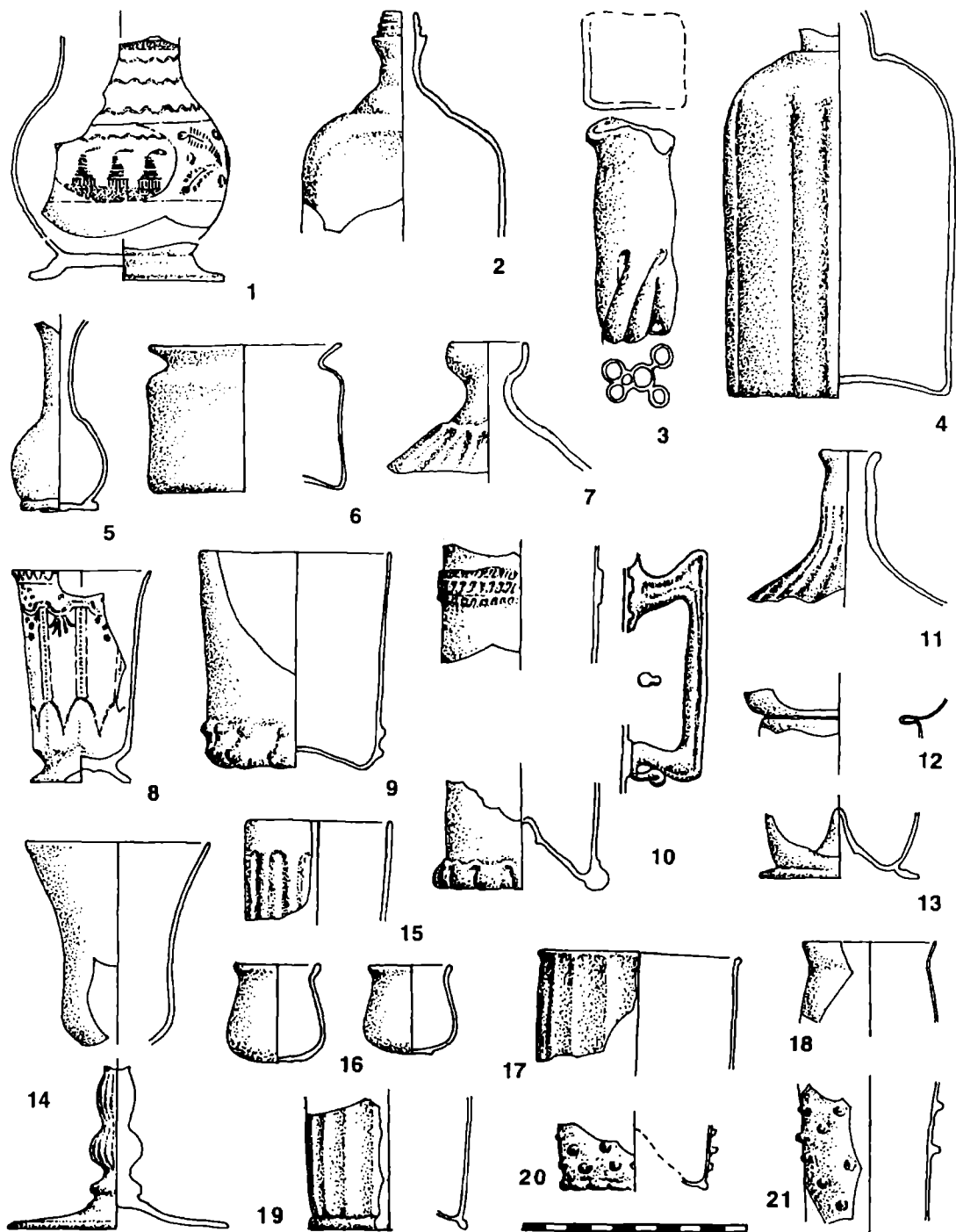
Sklo v tretej etape je zastúpené širokou paletou typov a tvarov nádob, čo je charakteristické pre toto obdobie aj pre okolité územia. Do Bratislavy v tomto období, okrem importu skla z nemeckej oblasti, z Talianska, príp. z Čiech, môžeme oprávnene predpokladať nezanedbateľnú mieru importu sklárskych výrobkov aj z hút na Slovenska, predovšetkým stredoslovenskej banskej oblasti.

Medzi tvarmi, ktorých výskyt môžeme klásť už na rozhranie druhej a tretej etapy, na území Bratislavy sú to predovšetkým fľaše rôznych tvarov a poháre, zdobené predfúknutým plastickým dekorom a presekávaným nalepovaným vláknom (tab. V, 7, 9–11, 15). Väčšinu týchto nádob môžeme datovať na základe analógií, z Nemecka a aj z Maďarska, už k prelomu 15. a 16. stor. (Baumgartner–Krueger 1988; Dumitrache 1990; Gyürky 1981; Holl 1978). Medzi bratislavským sklom nemáme doteraz doložené, v nemeckom prostredí charakteristické, pokračovanie zdobenia nálepmi. Napriek tomu však korene vyššie uvedených morfológických znakov môžeme spájať s tradíciou nemeckého sklárstva.

Medzi nálezmi sklenených nádob z Bratislavy je v tretej etape jedným z najvýraznejšie zastúpených typov kutrolf. Kutrolf, ktorý od 16. stor. má charakteristický cylindrický tvar tela so zvislo profilovanými stenami, patrí medzi často nachádzané nádoby v susednom Rakúsku (Baumgartner–Krueger 1988, 316; Cech 1990, 121; Felgenhauer-Schmiedt 1990). Z Bratislavy nálezy takýchto kutrolfov pochádzajú z rôznych polôh a podľa nálezu z uzavretého objektu pri hoteli Devín, v ktorom sa nachádzal aj fajansový džbán s letopočtom 1744, je ich výskyt tu doložený aj v 18. stor. (tab. V, 3, 4). Toto podporuje predpoklad výroby kutrolfov v tomto období aj na území Slovenska, čo naznačila už K. Gyürky (1987, 63).

Novými prvkami v tretej etape, ktoré najvýraznejšie charakterizujú bratislavské sklo, je výzdoba maľovaním a poháre na nôžkach (tab. V, 1, 8, 14). V jednom prípade môžeme sledovať tiež vzácnu príbuznosť zvoleného architektonického motívu výzdoby na sklennom a fajansovom džbáne z jedného nálezového súboru pri hoteli Devín (tab. IV, 3; V, 1).

Z nálezov skla z Bratislavy považujeme za potrebné upozorniť na šesť baniek na pušťanie žilou, ktoré boli nájdené vo výplni žumpy na Židovskej ulici (tab. V, 16). Tento druh sklenej nádoby, medzi nálezmi sa vyskytujúci iba výnimočne (Baumgartner–Krueger 1988, 210), môžeme zaradiť medzi nálezy iných tvarov lekárnického skla a destilačných súprav.



Tab. V. 1, 5, 9, 10 – hotel Devín; 2–4, 15, 16 – Židovská ul.; 6, 8 – Sedlárska ul.; 7, 11, 14, 17, 19, 20 – Panská ul.; 12, 13, 18, 21 – Hlavné nám. 12, 13, 18, 20, 21 – 14. až 15. stor.; 7, 11, 17, 19 – začiatok 16. stor. (druhá etapa); 1–6, 8–10, 14–16 – 16. až prvá pol. 18. stor. (tretia etapa).

Na záver je potrebné zdôrazniť, že príspevok neobsiahol v plnej šírke náplň materiálnej kultúry stredovekej a včasnnonovovekej Bratislavy, čo bolo v rozhodujúcej miere determinované rozsahom dostupného a spracovaného materiálu. Napriek tomu môžeme konštatovať, že aj prostredníctvom takejto vzorky je možné dokumentovať bohatú šírku materiálnej kultúry so zdôraznením nieľej jej formálnych znakov ale tiež kultúrnych väzieb a v neposlednej miere aj etnické prejavy, ktoré v sebe odzrkadľuje. Bratislava, ktorá vznikla na geograficky exponovanej polohe obchodných križovatiek a na hranici dvoch štátnych útvarov, mala etnicky zmiešané osídlenie, ktoré sa formovalo na základe pôvodného osídlenia slovanským etnikom, čo sa odzrkadľilo aj v materiálnej kultúre všedného dňa. Koncentrácia nálezov predmetov, hlavne luxusného charakteru, okrem toho zdôrazňuje proces formovania mesta s centrom okolo Hlavného námestia. Niektoré nálezy majú evidentne peukázateľný cudzí pôvod, s prevahou rakúskej, resp. nemeckej proveniencie. Sprístupnenie už existujúcich nálezov a ďalší terénny výskum v nadväznosti na pamiatkovú obnovu historického jadra mesta, nepochybne prinesú ďalšie a aj upresňujúce poznatky o materiálnej kultúre Bratislavy.

## Literatúra

- BAĎURÍK J., 1990: Malokarpatské vinohradníctvo v 16. storočí. Bratislava.
- BAUER I., 1976: Hafnergeschir aus Altbayern. Kataloge des Bayerischen Nationalmuseums XV. München.
- BAUMGARTNER E.–KRUEGER I., 1988: Phönix aus Sand und Asche. Glas des Mittelalters. München.
- BAXA P., 1985: Genéza miest na Slovensku a ich topografia vo svetle archeologického výskumu. AH 10, s. 93–103.
- BAXA P.–FERUS V., 1991: Bratislava mešťana Wocha. Katalóg výstavy. Bratislava.
- BAXA P.–MUSILOVÁ M.: K počiatkom osady Sv. Michala, rukopis.
- CECH B., 1987: Die mittelalterliche Keramik aus dem Kapmtal u. dem Horner Becken. Archaeologia Austriaca 71, s. 173–302.
- CECH B.–SCHREINER M., 1990: Spätmittelalterliche und frühneuzeitliche Hohlgläser aus den Beständen de Krahuletzmuseums in Egenburg, Niederösterreich. Archaeologia Austriaca 74, s. 121–129.
- DUMITRACHE M., 1973: Glasfunde des 13.–18. Jahrhunderts aus Lübecker Innenstadt. LSAK 19, Bonn, s. 7–161.
- FELGENHAUER-SCHMIEDT S., 1980: Aspekte der Mittelalterarchäologie zur Wirtschaftsgeschichte am Beispiel der früh- und hochmittelalterlicher Graphitokeramik. Mitteilungen der österreichischen Arbeitsgemeinschaft 30, Wien, s. 91–103.
- FELGENHAUER-SCHMIEDT S., 1986: Die hochmittelalterliche Burg Möllersdorf. BMÖ 2, s. 1–45.
- FELGENHAUER-SCHMIEDT S., 1990: Die Glashütte Reichenau im Freiberg. In: Adel im Wandel. Katalog, s. 68–69.
- FELGENHAUER-SCHMIEDT S., 1992: Früh- bis hochmittelalterliche Funde aus Wien I., Ruprecht-splatz und Sterngasse. BMÖ 8, s. 61–84.
- FELGENHAUER-SCHMIEDT S., 1993: Die Sachkultur des Mittelalters im Lichte der archäologischen Funde. Frankfurt a/M.
- FŮRYOVÁ K.–JANOVÍČKOVÁ M., 1988: Odras benátskeho sklárstva na nálezoch stredovekého skla z územia Slovenska. AH 13, s. 619–631.
- GASSPER J., 1969: Vznik a technická úroveň sklárstva na Slovensku do roku 1700. Nové obzory 11, s. 137–162.
- GROSS U., 1991: Die Bügelkanne, eine Hauptform der süddetschen keramik des Hoch- und Spätmittelalters. BMÖ 7, s. 69–77.
- GYŮRKY K. H., 1981: Monumenta historica Budapestensia V. Budapest.
- GYŮRKY K. H., 1987: Mittelalterliche Glasfunde aus dem Vorhof des königlichen Palastes von Buda. AA 39, s. 47–68.
- HAJNALOVÁ E., 1985: K obchodným stykom Bratislavy v stredoveku. AH 10, s. 105–108.
- HEINZL B., 1990: Die Keramik Gmundes in der Kunsthistorischen Abteilung des OÖ Heimatmuseums. Jahrbuch des OÖ Musealveraines 135, s. 109–133.
- HLAVICOVÁ J.–PLACHÁ V., Výsledky výskumov v suterénoch Starej radnice v Bratislave. AH 10, s. 117–123.
- HOLČÍK Š., 1978: Stredoveké kachliarstvo. Bratislava.
- HOLL I., 1978: Glasfunde des 15.–16. Jahrhunderts aus dem Hause eines Patriziers in Sopron. ZAM 6, s. 95–103.

- HOLL I., 1980: Regensburgi Későközépkori Kályhacsempék Magyarországon. AÉ 107, s. 30–43.
- HOLL I., 1992: Kőszeg vára a középkorban. Budapest.
- HOŠŠO J., 1983: Prehľad vývoja stredovekej keramiky na Slovensku. AH 8, s. 215–232.
- HOŠŠO J., 1996a: O tzv. bratislavských pohároch. Zb. SNM, Archeológia 6, s. 197–204.
- HOŠŠO J., 1996b: Stredoveká keramika z Bratislavy – Záhorskej Bystrice. AVANS v r. 1994, s. 89–90.
- HOŠŠO J.–LESÁK B., 1995: Archeologický výskum predrománskej rotundy a karnera zaniknutej osady Sv. Vavrínca. AH 21, s. 241–251.
- HUNKA J., 1995: Obchodný život v stredovekých slovenských mestách v konfrontácii s numizmatickými archeologickými nálezmi. AH 20, s. 585–588.
- JANKOVIČ V., 1987: Vznik mesta Bratislavy. In: Najstaršie dejiny Bratislavy. Bratislava.
- KALESNÝ F., 1981: Habáni na Slovensku. Bratislava.
- KOVACSOVIC W. K., 1991: Aus dem Wirthaus zum Schinagl-Funde aus dem Toskanatrakt der Salzburger Residenz. Jahresschrift 35/36 – 1989/90, Salzburg.
- KRESZ M., 1984: Die Donau als Handelsweg für Hafnerware. Kittseer Schriften 2, s. 143–161.
- KUBINYI A., 1977: Die Anfänge des städtischen Handwerks in Ungarn. Budapest.
- LABUDA J., 1992: Materiálna kultúra z výskumu Kammerhofu v Banskej Štiavnici. SIA 40, s. 135–164.
- LESÁK B., 1997: Sídliškové objekty z druhej pol. 9. až 11. stor. na Hlavnom nám. v Bratislave. Zb. SNM, Archeológia 7, v tlači.
- MAIS A., 1981: Der Kellerfund von Kittsee. Kittsee.
- MESCHEL H. W., 1971: Wärmeschalen aus dem Stadtkern Dresden. Arbeits- u. Forschungsberichte 19, s. 239–246.
- MUSILOVÁ M., 1988: Nález objektu z 11. stor. na Rudnayovom nám. č. 4 v Bratislave. Pam. a prír. v Bratislave 10, s. 266–287.
- MUSILOVÁ M.–ŠTASSEL I., 1988: Archeologický a stavebnohistorický výskum na Uršulínskej ul. č. 6 v Bratislave. AH 13, s. 57–81.
- NEU-KOCK R., 1993: Eine „Bilderbäcker“ – Werkstatt des Spätmittelalters an der Goldgasse in Köln. ZAM 21, s. 3–70.
- PIFFL A., 1965: Nález stredovekej hrnčiarskej pece na Primaciálnom námestí v Bratislave. Bratislava 1, s. 63–90.
- PLACHÁ V.–NECHVÁTAL B., 1980: Stredoveké sklo z Bratislavy. PA 71, s. 433–463.
- POLLA B., 1979: Bratislava. Západné suburbium. Bratislava.
- RICHTER U.–STANDKE B., 1991: Mittelalterliche Kleinplastiken aus Freiberg (Sa.). Ausgrabungen u. Funde 36, s. 38–41.
- SLIVKA M., 1991: Mittelalterliche figurale Keramik in der Slowakei. SIA 39, s. 331–364.
- SPRUŠANSKÝ S., 1968: Príspevok k dejinám bratislavského hrnčiarstva. Zb. SNM, História 8, s. 79–86.
- STADTLUFT, 1993: Stadtluft, Hirsebrei und Bettelmönch. Katalog. Stuttgart.
- STEPHAN H. G., 1987: Die bemalte Irdenware der Renaissance im Mitteleuropa. München.
- STIEBEROVÁ M., 1987: Prepoklady vzniku bratislavských predmestí. In: Najstaršie dejiny Bratislavy. Bratislava, s. 211–219.
- SUPRYN M., 1975: Pólmajolikowa ceramika z Jaroslavia. WA 40, s. 239–264.
- TAKÁCS M., 1986: Die arpadenzeitlichen Tonkessel in Karpatenbecken. Budapest.
- VARSIK B., 1984: Z osídlenia západného a stredného Slovenska. Bratislava.

## Zusammenfassung

### Beitrag zum Studium der Sachkultur auf dem Gebiet der Stadt Bratislava im Mittelalter und am Anfang der Neuzeit

Die materielle Kultur der mediävalem und postmediävalem Epoche ist in den archäologischen Funden vor allem durch die Erzeugnisse aus Ton seit dem Spätmittelalter auch aus Glas vertreten. Das gilt auch für das Gebiet der Stadt Bratislava, die sich im Vergleich mit dem übrigen Gebiet der Slowakei in einer spezifischen Stellung infolge ihrer geographischen Lage am europäischen Strom – Donau – und auf der Kreuzung von europäischen Handelswegen befand, was die Intensität ihrer Kontakte mit den benachbarten Gegenden, besonders mit dem Deutschsprachraum verstärkte. Der präsentierte Beitrag konzentriert sich auf die Zeit von der Wende des 10. und 11. Jh.s, als sich auf dem Gebiet Bratislavas die ersten deutschen Gäste niederließen, bis zur Hälfte des 18. Jh.s. Die materielle Kultur dieser Zeitspanne verteilt man in drei Entwicklungsetappen.

In der ersten Etappe, die bis zur Hälfte des 13. Jh.s dauerte, als die Gestaltung der mittelalterlichen Stadt ihren Höhepunkt erreichte, können wir nach dem Inhalt drei Grundkomponenten beobachten, die die ethnische Ungleichartigkeit der Besiedlung dokumentieren. Die Grundlage bildet die Keramik, die die Fortsetzung in der Entwicklung der ursprünglichen slawischen Besiedlung (Tab. I. 4, 6–8) darstellt. Die Kontakte mit dem Westen dokumentiert vor allem die Graphitkeramik aus der letzten Phase ihrer

Entwicklung im Hochmittelalter und einige Gefäßtypen (Tab. I. 1–3, 10–15). Die Eingliederung der Slowakei in den Ungarischen Staat bilden die Funde der kleinen irdenen Hängekessel ab.

Die zweite Etappe dauerte von der Beendigung der Stadtgestaltung in der zweiten Hälfte des 13. Jh.s bis zum Anfang der 30-er Jahre des 16. Jh.s, als Bratislava in die unmittelbare Nachbarschaft der türkischen Herrschaft geriet. Diese Etappe charakterisiert die von hiesigen Töpfern erzeugte schwarzgebrannte Stempelkeramik, die mit der Keramik aus dem österreichischen Gebiet morphologisch identisch ist. Eine spezifische lokale Äußerung der Bratislaver Töpfer stellen die sog. Bratislaver Becher Tab. IV. 12, 13) dar. Die Erzeugnisse aus Glas, die mit dem Glas in benachbarten Ländern vergleichbar sind, kamen in Bratislava vor allem aus den Hütten auf dem deutschen Gebiet.

Während der dritten Etappe erweitert sich beträchtlich die Vielfaltigkeit von Formen, applizierten Materialien und Technologien. Was die Keramik betrifft, kommen nebeneinander verrußte Topfwaren und Oxidkeramik. Oxidierend wurde die unglasierte, von innen oder beiderseitig monochromatisch glasierte Keramik, Malhornware sowie Fayencegeschirr gebrannt. Unter den gläsernen Gegenständen waren alle Grundformen mit bekannten technologischen Verfahren vertreten. Es ist wahrscheinlich, daß die Glaswaren für Bratislava in dieser Zeit auch die Glashütten im mittelslowakischen Bergbaugebiet produzierten. Allgemein können wir jedoch auch in dieser Zeit in der materiellen Kultur eine enge Beziehung zum Deutschsprachraum.

#### Abbildungen:

Tab. I.: 1–8, 10–15 – Hauptplatz, 9 – Primacialplatz, 16–18 – Sedlárska-Str., 19 – Panská-Str. 1–8, 10–15 – II. bis Hälfte des 13. Jh.s (erste Etappe), 9, 16–19 – zweite Hälfte des 13. bis Anfang des 16. Jh.s (zweite Etappe).

Tab. II.: 1, 7, 9 – Židovská-Str., 2, 3, 6, 8, 11 – Panská-Str., 4, 10 – Sedlárska-Str., 5 – Hauptplatz. 5, 8, 11 – 14. bis 15. Jh., 2, 3, 6 – Anfang des 16. Jh.s (zweite Etappe), 1, 4, 7–10 – 16. bis 17. Jh. (dritte Etappe).

Tab. III.: 1, 8, 10 – Židovská-Str., 2, 4, 5, 9, 11–14 – Sedlárska-Str., 5 – Hauptplatz. 5, 7, 13, 15 – 14. bis 15. Jh., 3, 11 – Anfang des 16. Jh.s (zweite Etappe), 1, 2, 4, 5, 8–10, 12, 14 – 16. – 17. Jh. (dritte Etappe).

Tab. IV.: 1, 3 – Hotel Devín, 2, 4, 7, 10, 13 – Sedlárska-Str., 4, 9, 12 – Panská-Str., 6 – Kapitulska-Str., 8, 11 – Hauptplatz, 4, 6, 8, 9, 11, 12 – 14. bis 15. Jh. (zweite Etappe), 1–3, 5, 7, 10, 13 – 16. bis die erste Hälfte 18. Jh. (dritte Etappe).

Tab. V.: 1, 5, 9, 10 – Hotel Devín, 2–4, 15, 16 – Židovská-Str., 6, 8 – Sedlárska-Str., 7, 11, 14, 17, 19, 20 – Panská-Str., 12, 13, 18, 21 – Hauptplatz. 12, 13, 18, 20, 21 – 14. bis 15. Jh., 7, 11, 17, 19 – Anfang des 16. Jh.s (zweite Etappe), 1–6, 8–10, 14–16 – 16. Jh. bis die erste Hälfte des 18. Jh.s (dritte Etappe).