

Loskotová, Irena

Keramika ze švédského zákopu před Brnem

Archaeologia historica. 1997, vol. 22, iss. [1], pp. 309-313

Stable URL (handle): <https://hdl.handle.net/11222.digilib/140256>

Access Date: 02. 03. 2024

Version: 20220831

Terms of use: Digital Library of the Faculty of Arts, Masaryk University provides access to digitized documents strictly for personal use, unless otherwise specified.

Keramika ze švédského zákopu před Brnem

IRENA LOSKOTOVÁ

Záchranný archeologický výzkum Muzea m. Brna, situovaný nad SV úpatí špilberského kopce odkryl kromě pozůstatků barokního opevnění hradního areálu i poněkud neobvyklý typ zahluobeného objektu, interpretovaného později jako vojenský zákop z doby švédského obležení Brna v roce 1645 (Loskotová-Hanák 1995/96).

Výkop sám svým tvarem i bohatstvím nálezů připomínal odpadní jímku, ale už jeho poloha vně městských hradeb, stranou předměstské zástavby i nalezené konstrukční prvky takové řešení jednoznačně vyloučily. Stěny i dno objektu obdélného půdorysu (cca 100x160 cm) byly zpevněny masivními dřevěnými kůly, z jeho týlu pak v celé dochované hloubce (cca 180 cm) vybíhala SZ směrem přímá, nekrytá chodba. Ta směřovala k hlavnímu obléhacímu zákopu, známému z dobové veduty (Loskotová-Hanák 1995/96, 151). Výplň objektu tvořila kompaktní hnědá hlína s překvapivým množstvím nálezů keramických, kovových, kostěných i skleněných zlomků, kumulovaných v horní části, přičemž zásyp zhruba 30-50 cm nade dnem neobsahoval nálezy žádné.

Datování nálezového celku usnadňují čtyři mince (3-krejcar, Ferdinand II., Brno 1622; malý peníz, Matyáš, Kutná Hora 1617 ?; početní peníz, Vok z Rožmberka, České Budějovice 1608; početní peníz, Hans Krauwinkler, Norimberk 16./17. st.), z nichž nejcitlivější je právě brněnská ražba z roku 1622. Tato mince byla v oběhu jen velmi krátkou dobu a klade zánikový horizont souboru nejpозději do druhé poloviny 20. let 17. st.¹



Tab. 1. Bmínské poháry.

Z keramického inventáře je ve získaném souboru nejčteněji zastoupena keramika stolní a kuchyňská, početná je i skupina kamnářská (Loskotová-Hanák 1995/96, 144-146), ojediněle pak se vyskytuje keramika stavební. Materiálově se stolní a kuchyňská keramika (celkem 1140 zlomků) člení na zakuřovanou (52,5 %), režnou (6,8 %) a glazovanou (40,7 %).

Ve skupině zakuřovaného zboží lze dále rozlišovat dle použitého ostřiva mezi keramikou slídnatou (16,6 %) a jemnou (35,9 %). Nadpoloviční podíl neslídнатé skupiny v celém souboru ovlivňují brněnské poháry 24 %. Jde o vyspělé typy s baňatou výdutí na zaškrčené, více či méně rozšířené nožce (typ III dle Michna 1970, 126-127). V okrajové profilaci (tab. 1) převažuje mírně dovnitř skloněný tvar s lištou. U 3 % torzovitě dochovaných jedinců je patrná větší či menší deformace. Tvarově k této skupině náleží zaškrčená nožka, vyrobená z jemné okrové hlíny a krytá uvnitř žlutou glazurou.

Z dalších tvarů zakuřované keramiky je možno shodně v obou materiálových podskupinách určit hrnce s uchem i bez, mísy a zvoncovité poklice. U dvou torzovitě docho-

zakuřovaná keramika

11



49% 21% 11% 9% 4% 2% 2% 2%

režná keramika

45% 33% 11% 11%

glazovaná keramika

73% 17% 6% 2% 2%

Tab. 2. Hrnce: zakuřovaná keramika, režná keramika, glazovaná keramika.

váných tvarů hrnců je patrný vejčitý a soudkovitý tvar. V okrajové profilaci (tab. 2) domínuje vně vyhnutý převislý, podstatně méně se objevuje přehnutý a zesílený, ojediněle pak starší typy střechovitých či vzhůru vytažených okrajů. K výzdobě je použito pouze žlábků a to jen na hrdle, sporadicky v podhrdlí, přičemž hrdlo může být odsazeno od těla nádoby. Na zlomcích výdutě se žlábků objevily je ve třech případech. Ploše oválná ucha bývají prožlabená, v jednom případě je ucho oválného průřezu zdobeno šikmými záseky.

Zlomky mís (tab. 3) mají okraje oboustranně protažené zaoblené nebo přehnuté hraněné, zdobené na horní ploše skupinou záseků. Jako zdobný motiv se též objevuje prsty promačkávaný, plastický pásek v horní části těla mísy.

Režnou keramiku tvarově zastupují hrnce, hrnce s uchem (tab. 2) většinou plošším, mísa (tab. 3) a zvoncovitá poklice. Hrnce jsou zdobeny pouze na hrdle a podhrdlí několika žlábků či vývalkem. Výduť je od hrdla ostře odsazena. Vně vyhnuté kyjovitě zesílené okraje doplňují varianty vytažených s okružím, podseknutých či přehnutých.

Skupinu doplňuje dosud funkčně neurčený masivní mísovitý předmět (průměr 30 cm) cihlové hmoty, zdobený nepravidelně na vnější straně i okrajové hraně hvězdovitými kolky (Loskotová-Hanák 1995/96, 148).

Tvarově nejpestřejší je skupina glazované keramiky. Pokud lze sledovat tvary hrnců jsou soudkovité, jeden torzovitě dochovaný tvar se blíží kulovitému (s uchem). Okraje



Tab. 3. Mísy: zakuřovaná keramika, režná keramika, glazovaná keramika.

(tab. 2) jsou převážně vně vyhnuté kyjovitě zesílené, méně častější různé formy přehnutých, ojedinělé pak archaičtější tvary, patřící hrncům s uchem. Jediným zdobným prvkem je stejně jako u předchozích skupin několik žlábků na hrdle, výjimečně v podhrdlí. Oválně pásková ucha (sporadicky prožlabená) vybihají z okraje a na výduť se napojují v její horní třetině. Glazura je nanášena na bílou engobu v odstínech zelené, žluté a hnědé především na okraj a vnitřek nádoby. Častěji lze pozorovat použití jednobarevné glazury. Při nanášení více barev bývá jinak glazován okraj než vnitřek.

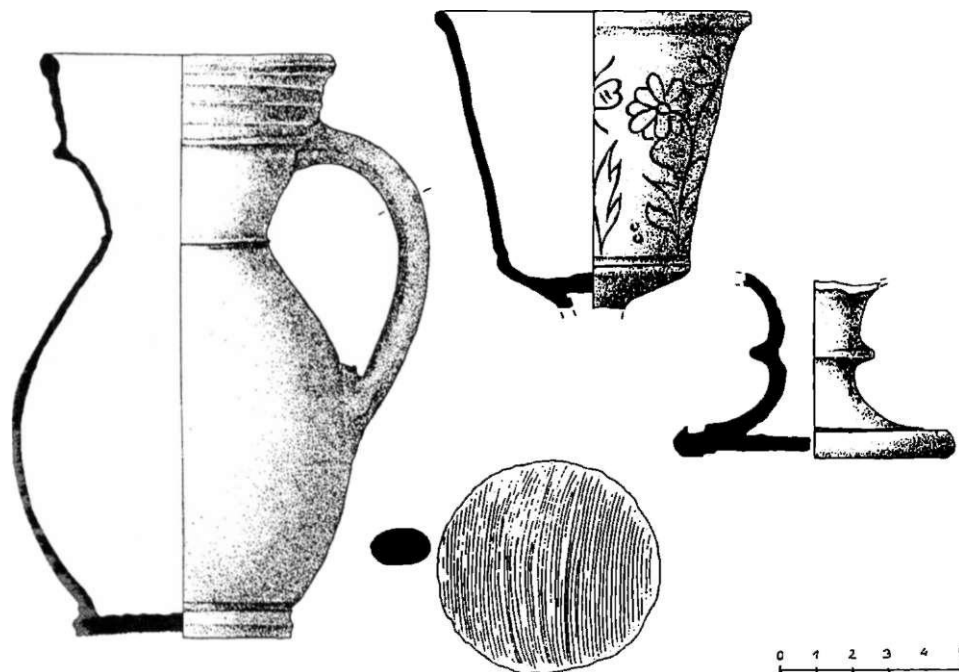
V malé míře se v souboru objevují zlomky malých, oboustranně pestře glazovaných, kulovitých džbánek. Kromě tradičních barevných odstínů jsou zde použity bílé a azurové.

Početná je skupina zlomků pánví (6,9 %), glazovaných pouze uvnitř většinou zeleně. Dochované prohnuté tvary i rozměry nožek (7-9 cm) ukazují na vyspělejší typ.

Častý je i výskyt talířů či talířových mís (8,4 %). K jejich zdobení je použita celá škála ornamentálních vzorů (soustředné kruhy, vlnovky, svislice, šipky, řetizek, tečky) v různobarevných kombinacích bílé hlíny a polev, doplněných často ještě rytými vlnovkami.

Kromě jednoho torza (tab. 4) a dvou okrajových zlomků se v souboru vůbec neseťkáme se džbány. Podobně je tomu i u pohárů, k nimž se řadí mimo již výše zmíněnou glazovanou nožku brněnského poháru ještě zlomek vytaženého, oboustranně polévaného okraje (hnědá a žlutá) a odsazené, rozšířené nožky (zelená a hnědá glazura). Technologii výzdoby je zajímavé torzo pohárku na nožce (tab. 4). Na bílou engobu je nanášena tmavě zelená glazura, do ní vyryt rostlinný motiv a celá vnější plocha je nakonec přetažena světlejší zelenou polevou (uvnitř žlutá). Oboustranně glazováno je i torzo nízké válcovité misky (tab. 3) a dvou koflíků. Rozšířená nožka svícnu (tab. 4) je kromě profilace zdobena i barevnými soustřednými kruhy v bělavé glazuře. Zeleně glazovaná poklička s kuželovitou úchytkou má tvar zátky.

Procentuelní poměr materiálového složení celého souboru je téměř totožný s keramikou z Dominikánské ul. 17/19 v Brně (Himmelová-Procházka 1990). V rámci jednotli-



Tab. 4. Glazovaná keramika: džbánek, pohárek, svícen.

vých skupin však lze sledovat tvarové rozdílnosti. Ve skupině zakuřované keramiky se už vůbec neobjevuje starší, štíhlý typ brněnského poháru bez zaškrčené nožky (typ II, Michna 1970, 125), který lze být jen menšinově pozorovat v keramických inventářích jiných časově srovnatelných brněnských lokalit (Himmelová-Procházka 1990, 147; Novotný 1959, 20). Nově nastupuje dobře známý vyspělý tvar brněnského poháru v glazovaném provedení z jemné okrové hlíny. Tato varianta se však již nedočkala tak masového uplatnění, jako její zakuřovaná podoba. V okrajové profilaci hrnců této skupiny se ojediněle objevily archaičtější typy (např. střechovitý, okružní), které jsou však doloženy do 20. let 17. stol. i v souboru z Ivančické studny (Šebela-Vaněk 1985, tab. 19). Výzdobu výdutí šroubovicí nahradily žlábků na hrdle. Ucha hrnců jsou ještě často prožlabená, zato jejich průřez se ustálil na zploštělém oválu.

Režná keramika se v okrajové profilaci hrnců spíše podobá skupině glazované, její podíl v celém souboru je však statisticky málo průkazný.

Variabilita okrajových tvarů glazovaných hrnců je nižší než u zakuřované skupiny, rozšiřuje se však tvarová nabídka. Tradiční středověké mísy nahrazují hluboké tvary talířů, na místo kahánků nastupují svícny, nové jsou i různobarevné glazované kulovité džbánky (srov. Šebela-Vaněk 1985, tab. 6; Himmelová-Procházka 1990, 135) a šálky. Neobvyklým tvarem v glazovaném provedení je pohárek na nožce s rytou květinovou výzdobou v zelené glazuře. K oboustranně hnědění glazovanému zlomku okraje džbánu ve tvaru profilovaného okružní nacházíme analogii v souboru z Moravského Krumlova (Malík-Peška 1994, 100), jehož zánikový horizont kladou autoři do 2. či 3. desetiletí 17. stol. Také zlomky pánví patří vyššímu typu na prohnutých nožkách. Glazura se používá v odstínech zelené, hnědé a žluté především na vnitřní plochu hrnců, kontrastní k barvě okraje. Výjimkou není ani oboustranná poleva. K výzdobě vnitřních ploch talířů sloužily bílou hlínkou nanesené či ryté geometrické vzory, překryté i vícebarevnou glazurou.

Nálezový celek svým složením odpovídá obvyklému obsahu odpadní jímky a ve své většině působí homogenním dojmem. Tyto skutečnosti naznačují, že vznikl krátkodobě, jako domovní odpad v bezprostřední blízkosti lidského obydlí. V jeho nálezovém prostředí se však nikdy podmínky pro vznik takového souboru nevytvořily. Do rozporu se dostává i datování materiálu mincemi do druhé poloviny 20. let 17. století a doby vzniku objektu, ze kterého pochází, do období švédského obléhání Bma v roce 1645. Obsah objektu sem tedy musel být přenesen z místa jeho původního uložení, z odpadní jímky některé z domovních parcel uvnitř hradeb.

V nezvykle bohaté kolekci především komorových kachlů (Loskotová-Hanák 1995/96, 144-146) se na jejich čelních vyhřívacích stěnách objevují nejen renesanční motivy v tehdejší Brně obvyklé (delfíni, miskovitě prohlubně), ale i dosud neznámý pozdně gotický heraldický kachel se znakem Pernštejnů a to hned ve čtyřech exemplářích. Páni z Pernštejna drželi v Brně v letech 1494—1597 tzv. dům pánů z Kunštátu (Dominikánská 9; Samek 1994, 140) poblíž Brněnské brány, od které vedla cesta podél městské hradby v blízkosti nalezeného objektu. Starý švédský zákop mohl být zavezen odpadem, vzniklým při úpravě právě tohoto domu novým majitelem. Celý soubor je také dokladem vybírání a čištění odpadních jímek ve městě.

Literatura

- HIMMELOVÁ, Z.-PROCHÁZKA, R., 1990: On the characteristic of some components of material culture and public health care of the town of Brno in the 16th-17th century, *Studies in postmedieval archaeology*, Praha, 127-168.
- LOSKOTOVÁ, I.-HANÁK, V., 1995/96: Švédský zákop před Brnem, In: *Fórum brunense* 7, 143-151.
- MALÍK, P.-PEŠKA, M., 1994: Soubor časně novověké keramiky z Moravského Krumlova, In: *SPFFBU* E39, 93-111.
- MICHNA, P., 1970: Ein Massenfund mittelalterlicher Keramik aus Briinn Dvořák Gasse, *Čas. mor. musea* LV, vědy společenské, 121-156.

NOVOTNÝ, B., 1959: Hromadný nález ze 16. století v Brně, *Fontes arceologicae Moraviae I*, Brno.
SAMEK, B., 1994: *Umělecké památky Moravy a Slezska, 1. svazek A/I*, Praha.
ŠEBELA, L.-VANĚK, J., 1985: Hromadný nález za studny v areálu bývalého bratrského sboru v Ivančicích, Ivančice.

Zusammenfassung

Die Keramikfunde aus einer schwedischen Schanze vor Brno

Eine Rettungsgrabung des Museums der Stadt Brno hat auf dem nordöstlichen Hang Spielbergs Reste der Barockbefestigung des Burgareals und auch eine Schanze aus der Zeit der schwedischen Belagerung der Stadt im Jahr 1645 freigelegt. In der Verschüttung der Schanze war eine Menge der Keramik-, Metal- und Glasfunde. Die Datierung dieser Funde erleichtern vier Münzen. Von besonderer Wichtigkeit ist die Brünner Pregung aus dem Jahr 1622. Diese Münze hatte nur kurze Gültigkeit und so ist die letzte Schichte der schwedischen Schanze in die zweite Hälfte der zwanziger Jahre des 17. Jhs. datiert.

Von dem Keramikfunden gehört eine große Mehrheit der Küchenkeramik, zahlreich ist auch die Ofenkeramik, vereinzelt kommt auch die Baukeramik vor. Von 1140 Scherben der Küchenkeramik gehört 52,8 % der rauchfärbigen Keramik, 6,8 % Rohkeramik und 40,7 % der glasierten Keramik. In der rauchfärbigen Keramikgruppe kann man die Glimmermagerung und feine Magerung beobachten. Die letztgenannte Magerung ist für die sogn. Brünner Becher charakteristisch. Von den weiteren Gefäßen sind in der rauchfärbigen Gruppe henkellose sowie die Töpfe mit einem oder zwei Henkeln, Schalen und glockenförmige Deckel vertreten. Dieselbe Gefäße befinden sich auch in der Rohkeramik. Verschiedenste Keramiksorten findet man in der Glazurkeramik: Töpfe, Teller, Pfannen, Krüge, Deckel, Becher, Tonlampen, Schalen. Die Glazur von grüner, gelber und brauner Farbe wurde auf die weise Engobe eingetragen. Am meisten wurde der Rand oder die Innenseite der Gefäße glasiert. Keine Ausnahme ist auch die beiderseitige, oder auch mehrfarbige Glazur.

Der Fundkomplex entspricht den Funden aus den Abfallgruben. In die schwedischen Schanze kam er sehr wahrscheinlich bei Säuberung einer Abfallgrube in den Häusern der Befestigung.

Abbildungen:

1. Brünner Becher.
2. Töpfe: rauchfärbige, Rohkeramik- und glasierte Keramik.
3. Schalen: rauchfärbige, Rohkeramik- und glasierte Keramik.
4. Glasierte Keramik: Krug, Becher, Tonlampe.

Poznámka

- 1 Za určení a upřesnění datování děkuji dr. J. Šmerdovi, MZM.

