

Tomášek, Martin

## Hraběšín na Čáslavsku

*Archaeologia historica*. 1999, vol. 24, iss. [1], pp. 91-100

Stable URL (handle): <https://hdl.handle.net/11222.digilib/140324>

Access Date: 16. 02. 2024

Version: 20220831

Terms of use: Digital Library of the Faculty of Arts, Masaryk University provides access to digitized documents strictly for personal use, unless otherwise specified.

# Hraběšín na Čáslavsku

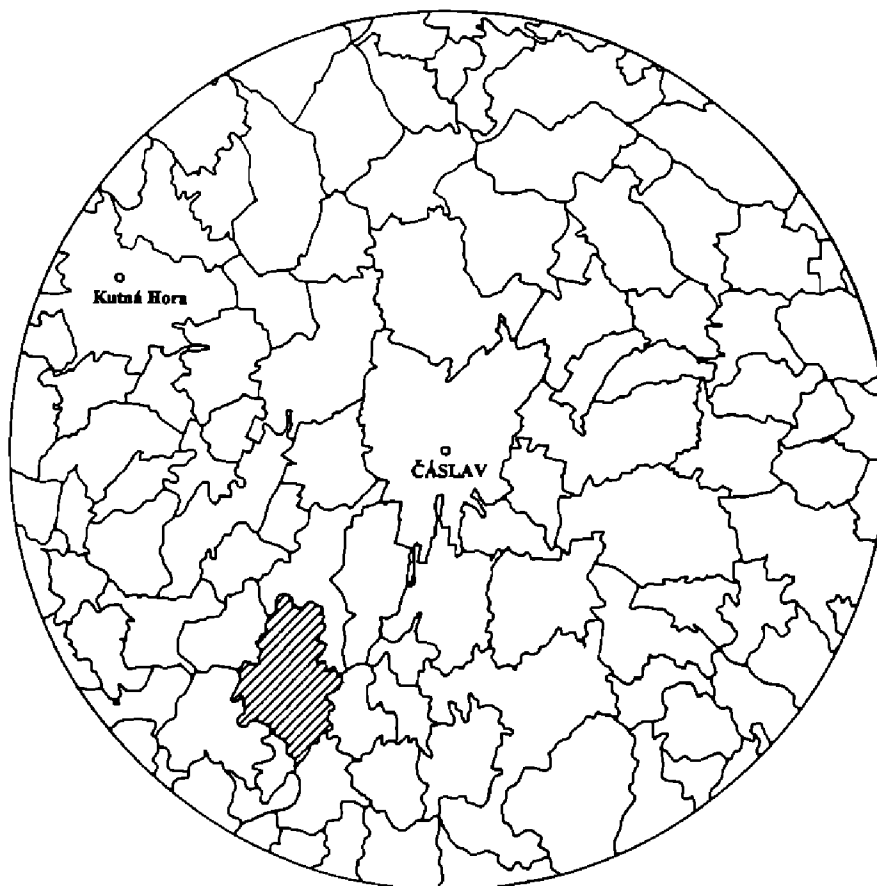
MARTIN TOMÁŠEK

## Úvod

Při pohledu na mapu se katastr, který byl centrem naší pozornosti, jeví jako v krajině ideálně vymezená sídelní buňka, jejíž podoba může odrážet stav dosažený kolonizací 13. století. Snaha prověřit toto zdání v rámci hlubšího studia městského regionu královského města Čáslav, vedla k pokusu o evidenci antropogenních změn v prostoru mikroregionu. Tato evidence, provedená v dosud nepřiliš intenzivně bádaném kraji, tvoří pouze první stupeň našeho zájmu. Dalším krokem musí být srovnání evidovaných skutečností a jejich interpretace, a to jak v regionu, tak v měřítku širším. K tomuto cíli je tento příspěvek pouze úvodem.

## Vymezení regionu

Ves Hraběšín je centrem mikroregionu, který se nalézá 8 km JJZ od Čáslavi (obr. 1). Jeho vymezení je do značné míry determinováno přírodními podmínkami. Ze dvou stran je totiž obtékán nevelkými, ale v terénu výrazně uplatněnými toky, kterými jsou z východu Janský potok a od západu potok Paběnický. Oba se spojují východně obce Chedr-



Obr. 1. Uměle vymezená oblast mílového práva města Čáslav ( $r = 11$  km) s vnesenými současnými katastry. Šrafováním vyznačena poloha katastru Hraběšína. Kreslil M. Tomášek.

bí a přijímají jméno Klejnárka. Na jižní straně je region vymezen pásem lesa a svahem. Dnes odlesněná plocha okolo vsi má diametr zhruba 2,0 km. Nadmořská výška kolísá ca. od 300 m n. m. na severu, k 380 m n. m. na jihu mikroregionu a tvoří tedy mírný svah. Oba potoky, tvořící přirozenou hranici regionu a dnes i katastru, jsou do podloží zahloubeny údolími o hloubce dosahující až 20 m jejichž stěny jsou většinou dosti nepřístupné. Geologicky leží oblast na rozhraní pásu svorových rul s amfibolity a oblasti biotitových či biotit–sillimanitových pararul (geologická mapa 1:75 000, 1952). Klimaticky se jedná o oblast mírně teplou, mírně vlhkou, s mírnou zimou a průměrnou roční teplotou 7,9 °C. Roční úhrn srážek se pohybuje mírně nad číslem 600 mm (Mareš–Kubeš 1966). Půdní pokryv tvoří méně úrodné půdy. Region jen těsně hraničí s klimaticky i půdně příznivějším okolím města Čáslavi. Oblast má oproti přiléhající Čáslavské kotlině obecně méně příhodné podmínky k zemědělskému využití.

### Dosavadní bádání

Hraběšín nešel v minulosti zájmu badatelů působících na Čáslavsku a mezi nimi především Augustina Sedláčka a Klimenta Čermáka. Díky práci obou je již v druhé polovině minulého století uveden do literatury, a to nejprve příspěvkem Sedláčkovým (1868, 561–565) o zaniklých vesnicích na Čáslavsku a později pak Čermákovým výzkumem slovanských mohyl (1884, 358–366). Po těchto badatelích, kromě soupisových prací které na oba navazovaly (Birnbbaumová 1929), nastává utlumení zájmu. Novou vlnu pozornosti znamenal projekt hlubšího studia širšího regionu bývalého Čáslavska, který byl formulován Z. Smetánkou. Tento záměr bohužel nepřerostl přípravné práce a dílčí studie (Smetánka–Škabrada 1975; Boháčová 1983). Osmdesátá léta jsou spjata s činností J. Valentové a OM v Kutné Hoře, která zde evidovala i lokality středověkého původu. Léta devadesátá pak charakterizuje činnost pracoviště ArÚ AV ČR v Bylanech u Kutné Hory.

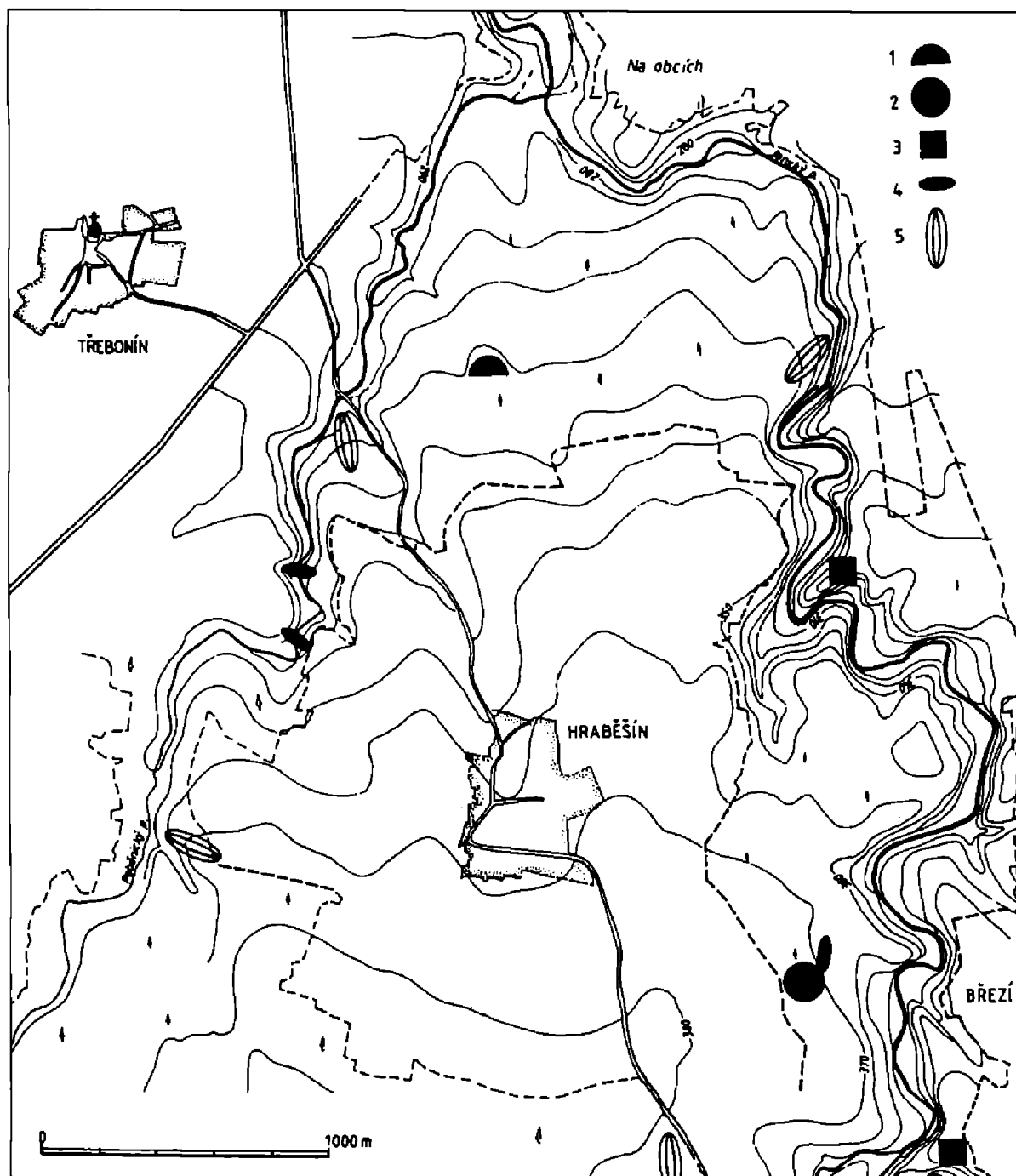
Tyto dosavadní aktivity historické i archeologické přinesly z hlediska středověkého a raně novověkého sídelního vývoje podklady, které je dnes možno shrnout a doplnit. K tomu nás ostatně vybízí také přímá hranice s regionem Třebonínským s jeho románskou sakrální stavbou (např. Razím 1997, 38–43), který byl podroben pozoruhodnému studiu osídlení Z. Smetánkou a J. Škabradou (1975, 73–85).

Nejdříve evidovanou antropogenní aktivitu představuje raně středověký mohylník u Chedrbí (obr. 2), podrobený výzkumu a publikovaný Kl. Čermákem (1884, 358–366). Bylo tehdy kopáno v osmi vyvýšeninách, interpretovaných jako mohyly. Poslední souhrn staroslovanských lokalit (Bubeník 1997, 20) datuje tento mohylník do přelomu staro- a středohradištního období. Určitou pochybnost o správnosti interpretace objektů zkoumaných Čermákem jako mohylníku vyjádřil Z. Smetánka s J. Škabradou (1975, 79). Připomínají jeho polohu na okraji pramenné pánve a celkovou morfologii lokality a uvažují spíše sídelním významu dokumentovaných objektů. Tato pochybnost vedla J. Valentovou spolu s P. a K. Charvátovými k provedení drobného revizního výzkumu (Charvát–Charvátová 1988, Valentová–Charvát 1989). Ten ověřil u mohyly č. I. pozorování učiněná Kl. Čermákem a doplnil je o obvodový žlábek tesaný do skály. Nebyl však úspěšný ve smyslu zjištění lidských pozůstatků ani stratifikovaného souboru keramické produkce. V Městském museu Čáslav se podařilo vyhledat dochovaný materiál pocházející z Čermákova výzkumu, jehož kresby byly publikovány již v Čermákově práci (obr. 3–4). Máme zde zachycen nejspíše opravdu mohylník, a to na v krajině dosti výrazně uplatněné poloze. K němu ale neznáme žádné stejně staré osídlení přímo v často zalesněném okolí. Nejbližší lokality hlásící se do tohoto období, které dosud evidujeme se nacházejí v nížinné části Čáslavska a u Kutné Hory.

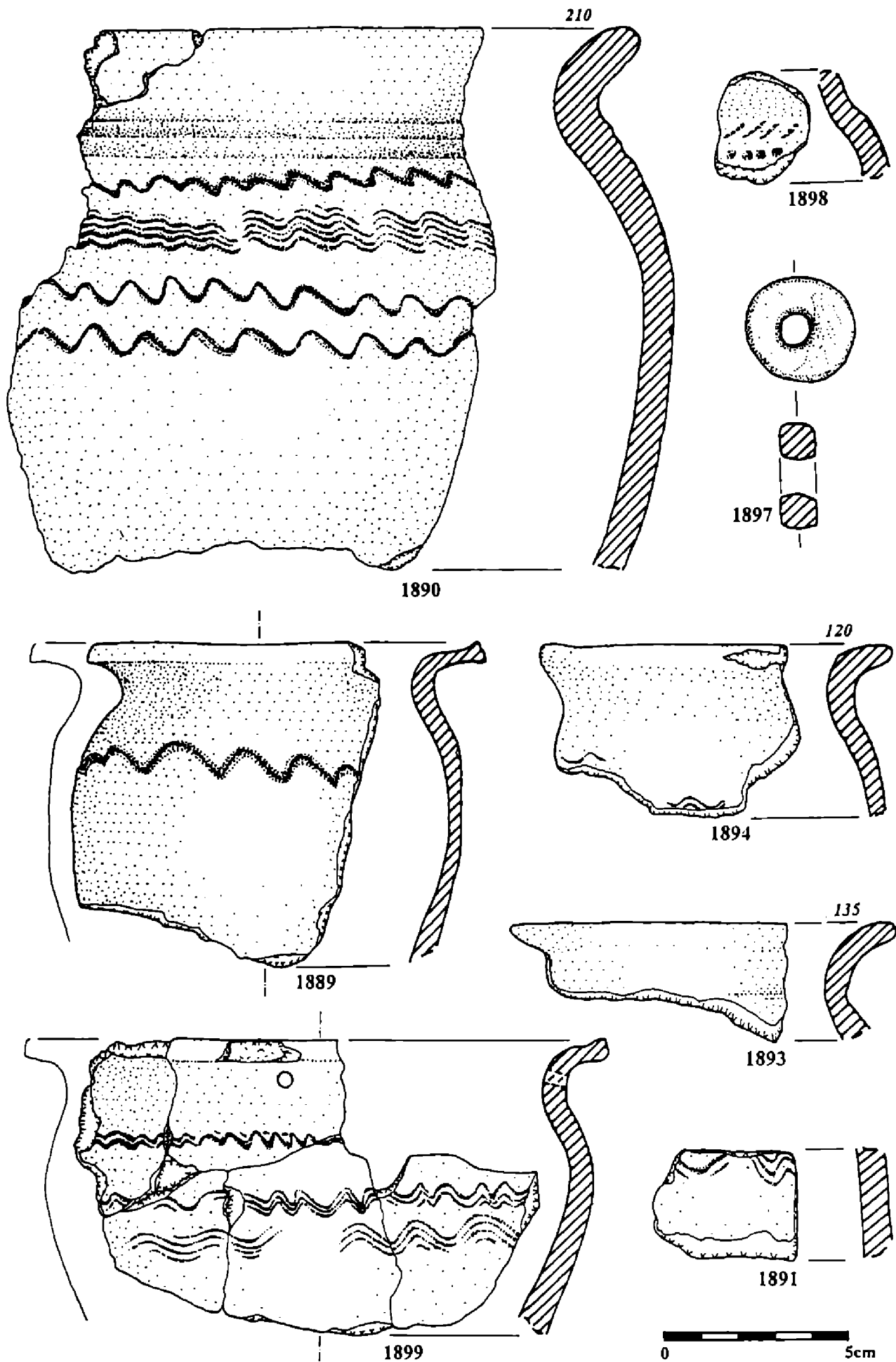
Z mladohradištního období nejsou známy z vymezeného prostoru žádné nepochybné archeologické nálezy.

Další doklady osídlení evidujeme až pro období vrcholně středověké kolonizace a pro období mladší. Soupisové práce v návaznosti na práci Sedláčkovu (Birnbbaumová 1929,

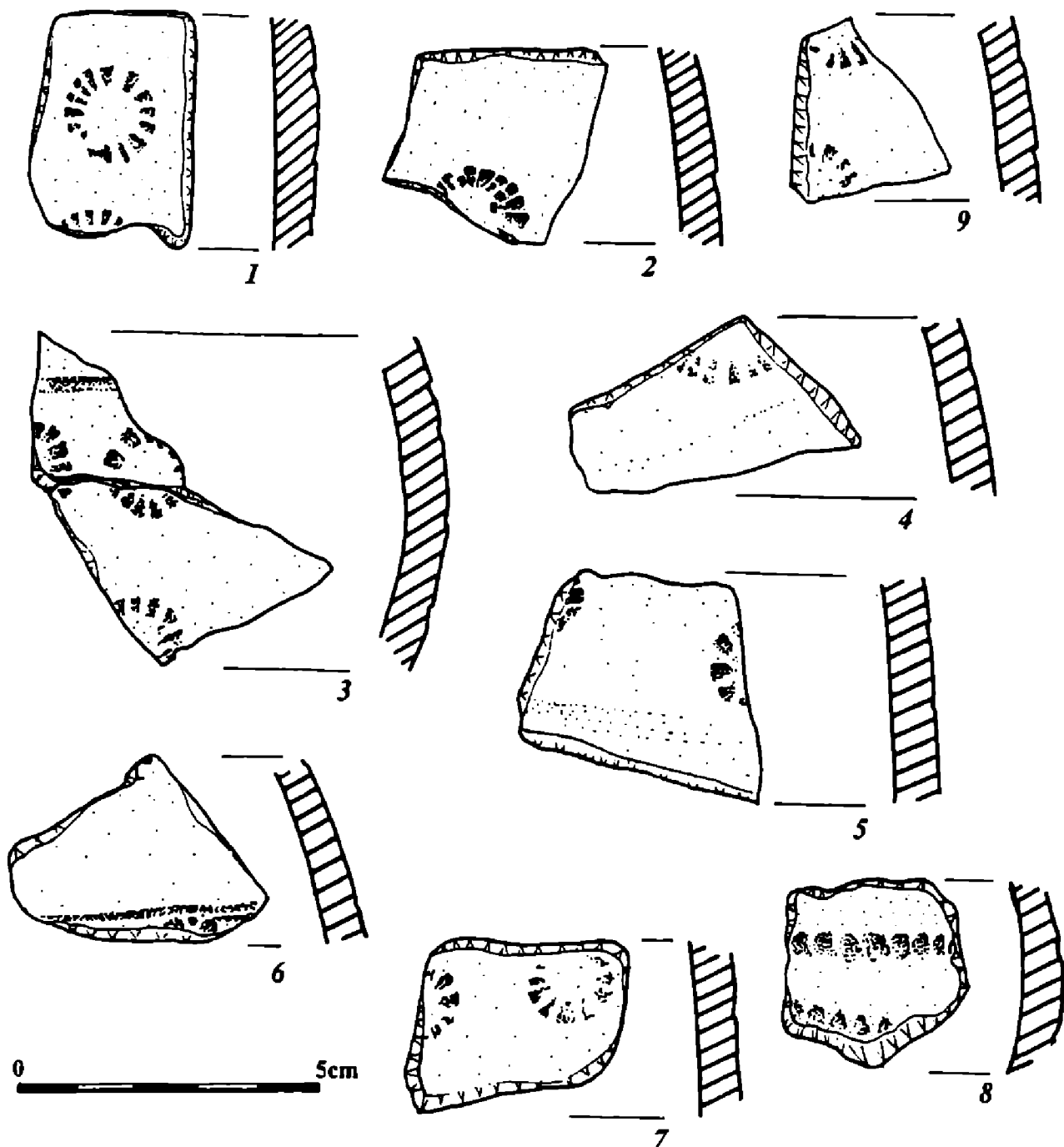
327–8; Roubík 1959, 108) umísťujú do regionu dve zaniklé stredoveké osady, a to Znanec a Suchtlesky. Badateli byl učiněn pokus o jejich přesnější lokalizaci. V případě Znanče uvádí A. Sedláček (1874, 563) .... Asi uprostřed mezi Březím a Hraběšínem, nedaleko mlýna Doudovského, jest místo, ... a dále ... za Hraběšínem při cestě k nadřečenému mlýnu jest pastviště řečené „na obci“ .... Jsou to prohlubně obdélne, v nichž se obyčejně voda po dešti zachycuje, pročež se doly ty i za suchého počasí zelenají; lid proto místu tomu říká „na studnicích“... – v pozn. K tomu že za nedávneho času jistý osadník Hraběšinský, rozkopav pahrbek (jichž se zde množství nachází), vykopal klenutou pec. ... Pověst dí, že tu stála někdy ves Zdanice, s kterýmžto jménem srovnává se poněkud Znanec, z desk zemských povědomý. Soupis zaniklých středověkých osad (Roubík 1959, 108) dodává: Znanec, Zlanec, n. ves u Hraběšina, Krchleb, asi uprostřed mezi Březí a Hraběšínem. 1303, 1478, 1529 ves 1542 pustá.



Obr. 2. Region vsi Hraběšína s vyznačenými zjištěnými antropogenními změnami. Legenda: 1. – mohytník; 2. – zaniklá středověká osada; 3. – opevněná poloha; 4. – těleso hráze; 5. – svazek cest. Kreslil M. Tomášek.



Obr. 3. Výběr zlomků zdobené keramiky a okrajů pocházejících z výzkumu mohylníku u Chedrbí, k.ú. Hraběšín, dochovaný ve fondu Městského musea Čáslav. Číslice pod jednotlivými zlomky jsou inv. čísla MMČ. Kreslil M. Tomášek.



Obr. 4. Keramické zlomky pocházející z výzkumu mohylníku u Chedrbí, k.ú. Hraběšín. uložené v MMČ, inv. č. 1887. Kreslil M. Tomášek.

O poloze druhé ZSO citujme ze soupisu památek heslo *Suchotlesky u Hraběšína*. Zde bylo sídlo asi již na poč. 14. stol. R. 1417 a 1487 se výslovně připomíná. Trvá až do 17. stol. (1636). Kdy zaniklo není přesně známo (Birnbbaumová 1929, 192–3).

S výjimkou zprávy o dnes zaniklé Znanči z roku 1303, kdy je zmiňován jistý *Wanik Schidla de Znanicz* (RB II. 855/1984), nemáme tedy zpráv popisujících stav dosažený ve 13. století.

Hraběšín sám jako ves je připomínám písemnými prameny až v roce 1379 v podobě predikátu Ješka z Hraběšína – *Jesco de Hrabissina* (RT I., 456). Kromě zámecké kaple sv. Floriana z první poloviny 18. století (Wirth 1957, 219) zde nemáme svědectví o existenci sakrální stavby. Kostelem farním mu byl kostel Třebonínský a spolu s Třebonínem je také Hraběšín roku 1415 prodáván (RT II., 120). Vznik stávajícího panského sídla je předpokládán (Sedláček 1900, 215–16) až na sklonku 16. nebo počátkem 17. století v po-

době neopevněného panského domu. V této době ves patří k panství Krchleby, jehož centrum je vzdáleno od obce 4 km.

Podrobné srovnání těchto sdělení o zaniklých osadách s výpovědí mapy katastru a konkrétní situací v terénu přináší jistá překvapení. Sedláčkův popis lokalizace údajné Znanče skrývá totiž rozpor – popisovaná poloha mezi Hraběšínem a Březí nenese název „Na obcích“. Toto pomístní jméno ovšem v regionu skutečně je. Nachází se severně Janského potoka v bezprostřední blízkosti jeho soutoku s potokem Paběnickým (obr. 2). Provedený povrchový průzkum po orbě zde ovšem nezjistil žádné keramické zlomky, které by bylo možno spojit s fungováním nějakého sídla v průběhu středověku. Pomístní jméno lze tak spíše spojit s majetkovými poměry. Lokalita, zmiňovaná Sedláčkem na cestě k Doudovskému mlýnu, byla identifikována a v roce 1992 podrobena sběrům a mikrovrypům, které provedla J. Valentová (1995, 92). Zde získaný keramický soubor je autorkou kladen do doby kolem roku 1300. Pozůstatky osady, pozorovatelné ve shodě s popisem Sedláčkovým jako prohlubně a vyvýšeniny pravidelných tvarů, byly v recentní době narušeny druhotným dobýváním kamene ze základů, které část osady zrušilo – pro to ostatně svědčí i Sedláčkův text. Základní informaci o terénní podobě vsi publikovanou A. Sedláčkem a J. Valentovou lze ještě doplnit o existenci tělesa hráze evidované při okraji osady ve směru dnešní cesty. Toto protržené těleso přehrazovalo strž zaniklé či dočasné vodoteče, která stékala k Janskému potoku. Hrázní těleso je rovné, bez zřetelného místa přepadu a výpusti. Je značně pravděpodobné, že tato vodní plocha souvisela s provozem vsi (obr. 2).

Také pro zpřesnění polohy obce Suchotlesky můžeme nalézt v krajině vodítka, kterým je pomístní jméno „Suchotlesky“ pro svah nad rybníkem Schoř, vzdáleném 2,3 km jižně Hraběšína, blízko osady Hološiny. Povrchový průzkum stráně, která je dnes polem, nedoložil žádné nepochybné doklady osídlení v podobě koncentrace kamenů a keramických zlomků. Sběry zde lze získat kolekci novověké keramiky, spojené nejspíše s hnojením prostoru a pouze ojediněle i keramické zlomky, jejichž keramická hmota, tak jak ji známe z Čáslavi, je řadí do minimálně pozdněhradištního období. Za její polohou tedy i nadále zůstává otazník, avšak pro její lokalizaci do regionu Hraběšína není výraznějšího dokladu.

### **Antropomorfní změny v regionu**

V terénu jsou dosud evidovány změny několika druhů.

V prvé řadě jde o pozůstatky sídelní aktivity, reprezentované především plochou zaniklé středověké osady ztotožňované se Znančí, která byla charakterizována výše.

Kromě toho známe při okraji vymezeného regionu dvě opevněné lokality (obr. 2). První z nich není dosud zachycena žádnou ze základních soupisových a ani regionálních prací. Leží na ostrožně nad Janským potokem na spojnici mezi Hraběšínem a Dubinou severovýchodně Hraběšína, a to na břehu odvráceném Hraběšínu. Šíje ostrožny je přetřata dvěma valy s příkopy (ca. 30×50 m). Za nimi je uměle navršená vyvýšenina s mírnou depresí uprostřed. Po hraně ostrožny z jeho předpolí vede možná původní komunikace do zadní části ostrožny, kde lze rozpoznat některé deprese snad antropogenního původu.

Druhou lokalitou, která nese podobnou charakteristiku, je opevněná poloha nad Doudovským mlýnem na ostrohu při soutoku Senetínského a Vranidolského potoka, jehož výslednicí je potok Janský. Dosud znatelný příkop zde odděluje opevněnou plochu od okolí.

Provedený povrchový průzkum nepřinesl dosud možnost vyjádřit se archeologicky k jejich datování.

Nejvýraznějšími terénními pozůstatky, vypovídajícími o ekonomickém využití krajiny jsou zbytky hrází s přepady a místy, kde lze uvažovat o mlýnech. Kromě dosud zachovaných mlýnů, jejichž stáří nelze přesně doložit – Janského a Doudovského, máme na Paběnickém potoce zachováno mohutné hrázní těleso přehrazující údolí, jehož typ je nej-



Obr. 5. Svazek cest mezi Hraběšínem a Třebonínem. Foto M. Tomášek.

lépe srovnatelný se situací ve Vyzlovce, okr. Kolín (např. Klápště 1993, 15). Pozůstatky mladšího mlýna se spolu s hrází nacházejí jen o několik desítek metrů po proudu potoka. Zde jsou dosud viditelné kamenné sklepy i systém přívodu vody. Klenební zásyp poskytl při vzorkování nevelký soubor zlomků keramiky 16/17. století (obr. 2).

Dalším typem ekonomického využití krajiny jsou stopy po snaze exploatovat nerostné surovinové zdroje. Pro historickou dobu, kromě stop po získávání stavebního kamene, patří k do této skupiny pásmo sejpů na Paběnickém potoce v prostoru mezi oběma rybníčními hrázemi popsanými výše. Toto pásmo je dosti setřeno, ale přesto výmluvné. Jiné pozůstatky po rýžování nebyly dosud zjištěny. Zbytky pravděpodobného pokusu o těžbu, reprezentované propady, jsou evidovány i v prostoru popsané opevněné lokality nad Doudovským mlýnem. Celkově lze konstatovat, že stopy po snaze využít možných nevelkých ložisek barevných kovů v prostoru mikroregionu nejsou velké a nelze předpokládat jeho dlouhodoběji výraznější podíl na ekonomice zdejšího osídlení.

Napojení vesnického obvodu na okolní krajinu cestami se díky celkové morfologii terénu mohlo dít pouze na místech, kde je možný pozvolný přístup k oběma potokům. Těchto míst je podél toků vícero, ovšem k realizaci propojení došlo přirozeně pouze ve směru potřeby. Tedy – na Krchleby a Čáslav, a to SSV směrem (dnes polní cesta) k brodu pod polohou zvanou Dubina, dále na Janský mlýn a Krchleby. Tato spojnice je v terénu zapsána mohutným svazkem cest v prostoru sjezdu k brodu pod Dubinou. Druhá komunikace vedoucí severním směrem je namířena na Třebonín a dále na Kutnou Horu (obr. 5), tedy směrem SSZ a do značné míry kopíruje stávající komunikaci. Také tato cesta je doložena v terénu svazkem cest k brodu, který se nacházel bezprostředně jižně stávající komunikace. Další nutný směr, spojující osadníky s Opatovicemi, Zbýšovem a Chlumem vedla JJV směrem a víceméně kopíruje dnešní komunikaci. Také tato je v terénu zapsaná svazkem cest, a to v klesání, které probíhá Paběnickým lesem k Senetínskému potoku. Poslední logickou spojnici je cesta vedoucí JJZ směrem k Paběnicím. Ta-



ké ta je v terénu zapsána svazkem cest na klesání k potoku nedaleko fungující polní cesty. Tyto cesty se dnes slévají v dnešním centru mikroregionu, tedy Hraběšíně.

### **Chronologie a interpretace evidovaných změn**

Popsali jsme terénní relikty dochované v krajině, aniž bychom se pokusili zařadit je do jednotlivých časových horizontů. Tento úkol naráží přirozeně na příliš velkou sumu problémů, než aby byl nepochybně řešitelný a lze se tedy k němu vyjádřit pouze velmi obecně.

Horizont raně středověký – středohradištní – je doložen osmi mohylami, podrobenými výzkumu před více než sto lety. Neznáme dosud příslušné sídliště, které snad mohlo ležet i mimo region.

Horizont raně středověký – mladohradištní. Žádné prokazatelné relikty ani archeologické nálezy dosud tento sídelní horizont nedokládají, což mohou časem změnit doplňující systematické sběry stejně jako v případě sídliště příslušného k zmíněným mohylám.

Horizont 13. století – se značnou pravděpodobností sem řadíme vznik vsi lokalizované mezi Hraběšínem a Březí, která je připomínána poprvé v predikátu k roku 1303, čemuž odpovídá i archeologické datování souboru keramiky, získaného J. Valentovou. O dalším osídlení v prostoru mikroregionu zatím povrchové sběry neposkytly žádné archeologicky datovatelné doklady.

U zjištěných opevněných poloh si nelze nepovšimnout podoby celkové situace se situací popsanou u sousedního katastru Třebonína (Smetánka–Škabrada 1975, 77–79). Zde jsou evidovány tři opevněné lokality na levém (Třebonínu protilehlém) břehu Medenickeho potoka. U dvou Třebonínu bližších (vzdálenější ca. 750 m od Třebonína) není autory průzkumu vyloučena souvislost s Třebonínem. Jedné z nich je pak věnována závažnější pozornost, když je popsána a interpretována jako refugium a tato teorie si již našla cestu i do souhrnných prací (Žemlička 1997, 19). Poloha je na základě existence románského kostela ve vsi a morfologie terénu kladena do 12. století. Druhá poloha – vzdálenější, je dle morfologie terénu řazena na přelom 13/14. století. Polohy podobného typu, v podobném vztahu ke krajině, nalezneme ale i jinde v regionu, a to např. polohy u Kozohlod a Římovic východně Hraběšína, ale i hrad Chlum. Společným znakem všech těchto lokalit (kromě Chlumu) – pokud byly podrobeny archeologickému vzorkování – je téměř absolutní absence jakéhokoliv archeologického materiálu (u poloh Třebonínských vzorkování prováděl Zd. Smetánka, J. Škabrada a J. Valentová a ostatních poloh – mimo hradu Chlum – M. Tomášek a J. Starý – spolupracovník MM Čáslav).

Vzhledem k tomu, že jak u Třebonína, tak u Hraběšína či Kozohlod, jsou opevněné lokality od osídlení odděleny vodotečí a svahem, musíme si položit otázku, nakolik tato poloha souvisí s regionem, od kterého není snadno přístupná. V případě Třebonína lze položit v této souvislosti vyjádřit otazník nad interpretací opevněné polohy nad Třebonínem jako refugia (Smetánka–Škabrada 1975, 80), když je argumentováno nepřístupností místa pro nájezdníky. To je vskutku nepřístupné, ale nejvíce právě od Třebonína. Právě tak tomu je i u polohy Hraběšínské, která je snadno přístupná od Štrampouchu a Dubiny a pouze s problémy od Hraběšína. Podobně je tomu u poloh Kozohlodské i Římovické. Příliš nám zde nepřinese ani analýza dostupnosti tak, jak je uplatněna v případě Třebonínském. Od jádra dnešní vsi Hraběšína opevněnou polohu dělí více než 1,5 km a v případě zaniklé polohy mezi Hraběšínem a Březí 1,6–1,8 km. Také na straně ke Štrampouchu na tom nejsme o mnoho lépe. Ves sama je připomínána až roku 1787 a jejím předchůdcem byl snad lom – Steinbruch (Profous–Svoboda 1957, 307). Jádro vsi je vzdáleno 1 km od opevněné polohy. Stejná situace je i u opevněné polohy nad Doudovským mlýnem, ta je však dobře dostupná z obce Březí, poprvé připomínané k roku 1385 (Profous 1947, 160). Historicky nejvhodnější dobou, kdy by tyto sobě podobné lokality mohly tvořit lokální centra správy – šlechtické (páni z Chlumu, páni z Polné, Ubislav z Třebonína, ale i Vaněk ze Znanče či Ješek z Hraběšína...) je především doba 13., ale také

14. století. Nelze ale v této chvíli formulovat jednoznačné stanovisko interpretující a datující tyto lokality. Tuto problematiku musíme nechat otevřenou pro budoucí srovnávací studium.

Shodným znakem Hraběšína, ale i Třebonína, Znanče a sousedního Zbýšova je také původ jejich jmen od osobních jmen (Profous–Svoboda 1957, 364–5; Profous 1947, 650; Profous–Svoboda 1957, 786; Profous–Svoboda 1957, 755). Význam tohoto zjištění ovšem nelze přeceňovat.

Snaha po exploataci přírodních zdrojů, lépe pochopitelná například ve srovnání s horním podnikáním Lichtenburků na sousedním Havlíčkobrodsku (Urban 1978, 31–53) či počátky těžby stříbra na Kutnohorsku a současně mlčení mladších středověkých a raně novověkých písemných pramenů může naznačit datování pozůstatků sejpů a důlních propadů v mikroregionu i jeho okolí, jako pokus o jiné než zemědělské zhodnocení krajiny snad právě v souvislosti s její kolonizací. Právě v tomto případě by logicky spojovala obě zmíněné oblasti doložené těžby, mezi nimiž dosud nebyly pozůstatky horních prací v archeologické literatuře popsány.

Nejpozději po polovině 14. století dochází ke koncentraci osídlení do středu plošiny – Hraběšína. S touto dobou by mohl souviset vznik stabilizace komunikační sítě v podobě písmene X a snad také výstavba starší z vodních nádrží na Paběnickém potoce spolu s předpokládaným mlýnem. Panství bylo spojeno s Třebonínem z čehož by mohla vyplívat určitá preference cesty na Třebonín a Kutnou Horu. Ekonomika regionu je postavena na zemědělské produkci.

V pozdním středověku a ranném novověku dochází na Paběnickém potoce k přesunutí mlýna. Zaniká reziduum vsi Znaneč v podobě dvou dvorů (Profous–Svoboda 1957, 786). Vzhledem ke spojení s Krchleby, jako centrem panství je možno předpokládat, že se rozvíjí největší ze zjištěných svazků cest – vedoucí ke Krchlebům a Čáslav.

## Závěr

Výsledkem provedené „inventarizace“ je konstatování prostorové dynamiky vývoje osídlení v regionu, který se opticky zdá být svými přírodními podmínkami přímo předurčen pro stabilitu míst osídlení. Konstatovali jsme dosud nepovšimnutou přítomnost opevněných poloh, jejichž význam pro fungování systému osídlení není zcela jasný. Jejich konstatování je však přínosem pro srovnání s dalšími regiony v oblasti i v oblastech dalších. Zároveň lze na základě prezence tohoto typu opevněných poloh a na jejich poměrně husté síti otevřít diskusi nad interpretací Třebonínského opevnění jako refugia. Ne nepodstatné je i zjištění náznaků v terénu dosud nevidovaných snah o jiné než zemědělské využití možností krajiny.

## LITERATURA A PRAMENY

- BIRNBAUMOVÁ, A., 1929: Soupis památek historických a uměleckých v Čechách XLIV. Politický okres Čáslavský. Praha, s. 192–3.
- BOHÁČOVÁ, I., 1983: Prvé zprávy o sídlištích jako jeden z pramenů poznání dějin osídlení. AH 8, Brno, s. 405–409.
- BUBENÍK, J., 1997: Archeologické prameny k dějinám osídlení Čech v 7. až polovině 9. století. Katalog nalezišť. Praha.
- EMLER, J., ed., 1882: Regesta diplomatica nec non epistolaria Bohemiae et Moraviae. Praha.
- EMLER, J., ed., 1872: Reliquiae tabularum terrae regni Bohemiae anno 1541 in rebus consumptarum – Pozůstatky desk zemských 1541 pohořelých. Praha.
- CHARVÁT, P.–CHARVÁTOVÁ, K., 1988: Mohyly u Chedrbí. Hlášení ArÚ čj. 3040/88.
- KLÁPŠTĚ, J., 1993: Změna – středověká transformace a její předpoklady – Transformation – La transformation médiévale et ses conditions préalables. Mediaevalia archaeologica bohémica PA – supplementum 2, Praha, s. 9–59.
- VALENTOVÁ, J.–CHARVÁT, P., 1989: Mohyly u Chedrbí. Hlášení ArÚ čj. 370/89.
- VALENTOVÁ, J., 1995: Výzkumy v Čechách 1990/2 č. 460. Praha, s. 92.

- WIRTH, Z., red., 1957: Umělecké památky Čech. Praha. s. 219.  
 PROFOUS, A., 1947: Místní jména v Čechách I. Praha.  
 PROFOUS, A.–SVOBODA, J., 1957: Místní jména v Čechách IV. Praha.  
 RAZÍM, V., 1997: Z opravy románského kostela v Třeboníně. Památky středních Čech 11/1, Praha, s. 38–43.  
 ROUBÍK, Fr., 1959: Soupis a mapa zaniklých osad v Čechách. Praha. s. 108.  
 SEDLÁČEK, A., 1868: Zaniklé osady v okolí Čáslavském. PAaM, XII sv. 4, Praha s. 562–565.  
 SEDLÁČEK, A., 1900: Hrady zámky a tvrze království českého. XII, Praha, s. 215.  
 SMETÁNKA, Z.–ŠKABRADA, J., 1975: Třebonín na Čáslavsku v raném středověku (Povrchový průzkum). AR XXVII/1, Praha, s. 73–85.  
 URBAN, J., 1978: Lichtenburská država na Českomoravské vrchovině ve 13. a 14. století. Historická geografie 18. Praha s. 31–53.  
 ŽEMLIČKA, J., 1997: Čechy v době knížecí (1034–1198). Praha.

## Zusammenfassung

### Hraběšín bei Čáslav

Das Gebiet des Dorfes Hraběšín befindet sich im Meilenrechtsbereich der mittelalterlichen königlichen Stadt Čáslav (Abb. 1). In der Gegend ist es sehr deutlich abgegrenzt (Abb. 2).

Das Ziel der Forschung war, die einzelnen Terrain-elemente vorläufig zu interpretieren, die von der Wirkung des Menschen auf die Gegend zeugen.

Für das Frühmittelalter registrieren wir eine Grabstätte (8 Hügelgräber), die bereits vor 100 Jahren erforscht wurde (Abb. 2–4). Diese Grabstätte ist zur Wende der Alt- und Mittelburgwallzeit datiert. Die Jungburgwallzeit ist in dieser Region bisher nicht belegt. Man lokalisierte hier jedoch Überreste einer eingegangenen mittelalterlichen Siedlung Znanec (?) mit einem Teil ihres wirtschaftlichen Hinterlands – eines Teiches (Abb. 2), die höchstwahrscheinlich im 13. Jh. entstand (erste Erwähnung 1303). Außerdem registriert die Forschung an der Grenze der Region zwei Lokalitäten auf den Bergzungen, deren archäologische sowie historische Datierung, gleich wie ihre Interpretation in der Beziehung zur umliegenden Besiedlung, erwägenswert ist. Man fand auch einige Spuren nach den Aktivitäten, die von der Naturquellenausnutzung zeugen, vor allem nach dem Waschen des fluvialen Goldes, vielleicht auch nach der Silberförderung oder nach dem Abbau von anderen Metallen. Man registriert auch Dammkörper von eingegangenen Mühlenwasserflächen. Auch das Kommunikationsschema ist gut erhalten – Wege auf den Abhängen, die zu den Gewässern führen und das Dorf Hraběšín (die erste Erwähnung 1379) mit seiner Umgebung verbanden.

Das Ergebnis der bisherigen Forschung stellt vor allem die Bestimmung einer Raumdynamik der Siedlungen in dieser Region dar. Diese Region scheint offenbar für eine stabile Besiedlung günstig zu sein. Weiter brachte diese Forschung die Statuierung von befestigten Lokalitäten. Die Beziehung dieser Lokalitäten zur Besiedlung in der Region bleibt jedoch fraglich. Interessant sind auch die undeutigen Belege der Ausnutzung von Mineralrohstoffen.

#### Abbildungen:

1. Der künstlich abgegrenzte Meilenrechtsbereich der Stadt Čáslav ( $r = 11$  km), die jetzigen Kataster sind bezeichnet. Schraffiert – Kataster Hraběšín. Zeichnung: M. Tomášek.
2. Region der Gemeinde Hraběšín, bezeichnet sind die festgestellten anthropogenen Veränderungen. Legende: 1. Grabhügel, 2. eingegangene mittelalterliche Siedlung, 3. befestigte Lage, 4. Dammkörper, 5. Wege. Zeichnung M. Tomášek.
3. Auswahl aus den Keramikbruchstücken – verzierte Fragmente und Ränder aus der Erforschung des Grabhügels bei Chedrbí, Kat. Hraběšín, bewahrt im Fonds der Stadtmuseum Čáslav. Die Nummern unter den einzelnen Bruchstücken stellen die Inventarnummern des Stadtmuseums Čáslav dar. Zeichnung: M. Tomášek.
4. Keramikbruchstücke aus der Forschung im Grabhügel bei Chedrbí, Kat. Hraběšín. Bewahrt im Stadtmuseum Čáslav, Inventarnummer 1887. Zeichnung: M. Tomášek.
5. Wege zwischen Hraběšín und Třebonín. Foto: M. Tomášek.