

Durdík, Tomáš; Kašpar, Vojtěch

Nové poznatky ke stavebnímu vývoji a podobě hradu ve Vimperku

Archaeologia historica. 2000, vol. 25, iss. [1], pp. 171-[181]

Stable URL (handle): <https://hdl.handle.net/11222.digilib/140373>

Access Date: 16. 02. 2024

Version: 20220831

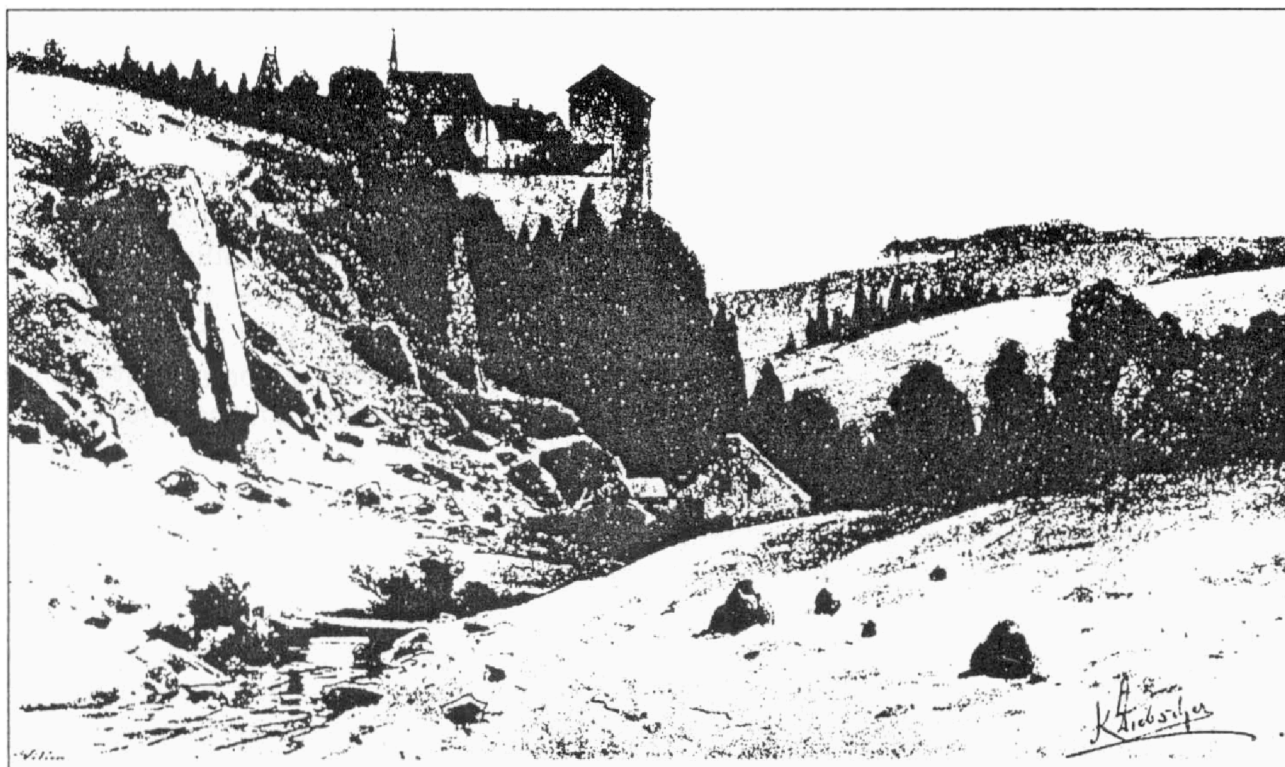
Terms of use: Digital Library of the Faculty of Arts, Masaryk University provides access to digitized documents strictly for personal use, unless otherwise specified.

Nové poznatky ke stavebnímu vývoji a podobě hradu ve Vimperku

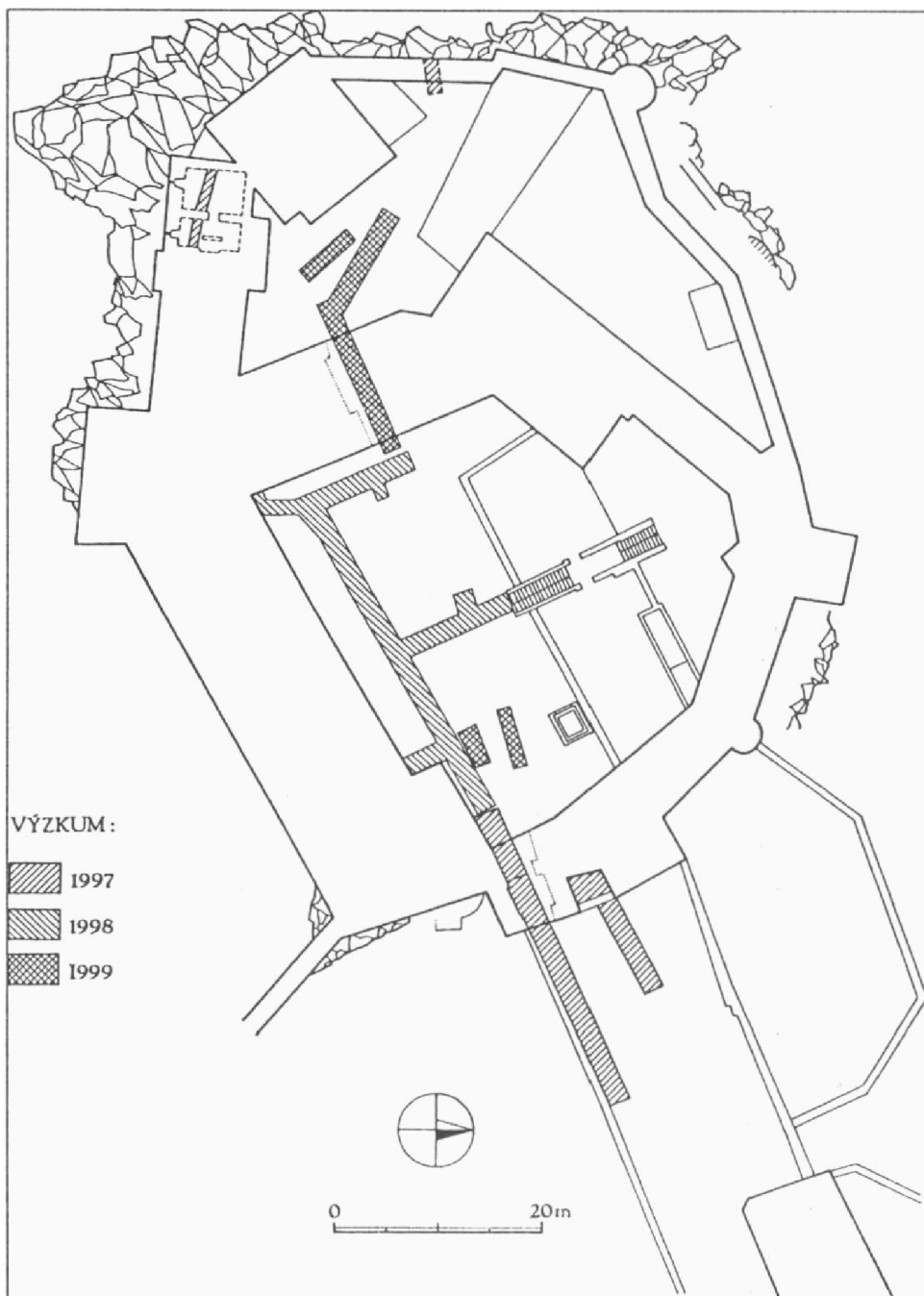
TOMÁŠ DURDÍK – VOJTĚCH KAŠPAR

Hrad Vimperk, přestavěný na zámek, ležící na výrazném skalnatém ostrožnovitém výběžku nad stejnojmenným městem (obr. 1), je již tři roky předmětem poměrně rozsáhlého záchranného předstihového archeologického výzkumu, soustředujícího se v počátečních fázích na průzkum tras nově projektovaných inženýrských sítí, především kanalizace. Na jejich dokončení by měla navázat rozsáhlá rekonstrukce zámeckého areálu a důstojné využití jeho prostor. V současné době se však zdá, že Správa Národního parku a Chráněné krajinné oblasti Šumava miní na úpravy zámku a jeho proměnu ve školící ekologické centrum resignovat a objekt předat do užívání města. Přestože hrad ve Vimperku představuje mimořádně komplikovaný a kvalitní objekt, nebyla mu přes některé publikované práce (např. Sedláček 1897; 1908; Mareš–Sedláček 1913; Menclová 1972; Kašička–Nechvátal 1990) doposud věnována pozornost v potřebné hloubce, což bohužel platí i pro jeho historickou problematiku (Starý 1968; 1979). Zlom v úrovni poznání přineslo až zpracování elaborátu stavebně historického průzkumu SÚRPMO (Urban 1989; Muk–Jesenský 1990) a kvalitativně nové úrovně pak bylo dosaženo zmíněným archeologickým výzkumem (Durdík–Hrabáková–Kašpar 1997; Durdík–Kašpar 1997; Kašpar 1997; Durdík–Kašpar 1998; Durdík 1999a; Durdík–Kašpar 1999a; 1999b; 1999c; obr. 2, 3).

Jako první zmínka o hradu bývá interpretován predikát Purkarta z Janovic z roku 1264 a tato skutečnost vedla mnohé badatele k domněnce považovati ho za stavebníka, přestože se až do roku 1454 hovoří o královském manství. K řešení otázky příslušnosti stavebníka významnou měrou přispívá zjištěná podoba hradu.



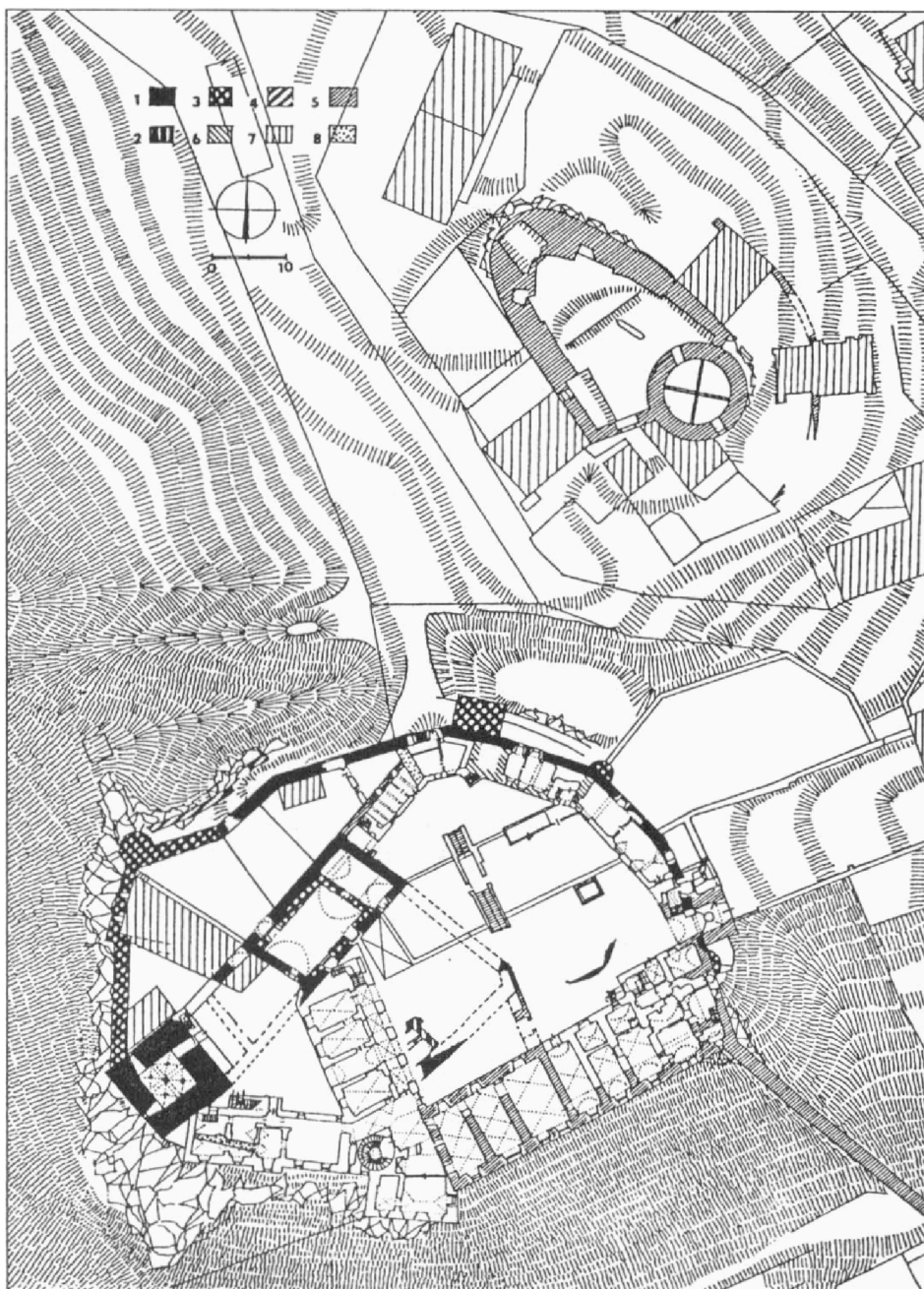
Obr. 1. Vimperk hrad, okr. Prachatice. Celkový pohled od západu. Kresba K. Liebschera z konce 19. století.



Obr. 2. Vimperk hrad, okr. Prachatice. Přehled zkoumaných ploch v areálu středověkého hradu. Kresba J. Minarčíková.

Jeho dvojdílná dispozice byla na nejméně chráněných stranách na severu a východě vymezena mohutným do skály vylámaným příkopem. Obvodovou fortifikaci za ním tvořila masivní hradba. Obě části hradní dispozice zřejmě odděloval příkop a prokázalo se, že na jižní straně hlavní hradba předního a vnitřního hradu neprobíhala ve vzájemné návaznosti. Původní cesta prolomovala hradbu ze severu branou s dodnes patrným hrotitým záklenkem, proti níž byl do svahu za příkopem nasypán mohutný valovitý nástup. Za branou přístupová cesta procházela vnější částí hradu o jejíž zástavbě, vyjma možného objektu na severní straně, doposud nic nevíme. Nemáme doposud ani jasno, kde ležel vstup do vnitřního hradu. (Možnosti jsou v podstatě dvě. Prvou představuje předpoklad průjezdu vedle Vlčkovy věže, druhou pak brána v severovýchodní straně.) Archeologickým výzkumem se především podařilo zachytit jižní stranu hradního areálu, který byl výrazně menší než je dnes a jehož součástí byly strženy v rámci renesanční zámecké přestavby hradu, při níž došlo k nivelizaci nádvoří a povstala jeho dnešní terasovitá úprava. Hlavní hradbu zřejmě již od samého počátku obíhala parkánová zeď. Dochovala se na severní straně, náznaky jsou čitelné i na východě. V jihovýchodním koutu dnešního prvního nádvoří (obr. 4), v prostoru Míčovny v jihozápadní části hradu či severně od pozdně gotické branské věže byla zachycena archeologicky.

Obr. 3. Vimperk hrad, okr. Prachatice. Půdorys hradu s předsunutou baštou Haselburg. 1 – zdivo z 13. století, 2 – mladší zdivo z 13. století, 3 – zdivo z druhé stavební fáze, 4 – zdivo parkánové hrabdy, 5 – pozdně gotické zdivo, 6 – pravděpodobně pozdně gotické zdivo, 7 – novověká detailněji nerozkreslená zástavba, 8 – starší než pozdně gotické středověké zdivo. Kresba V. Durdík.

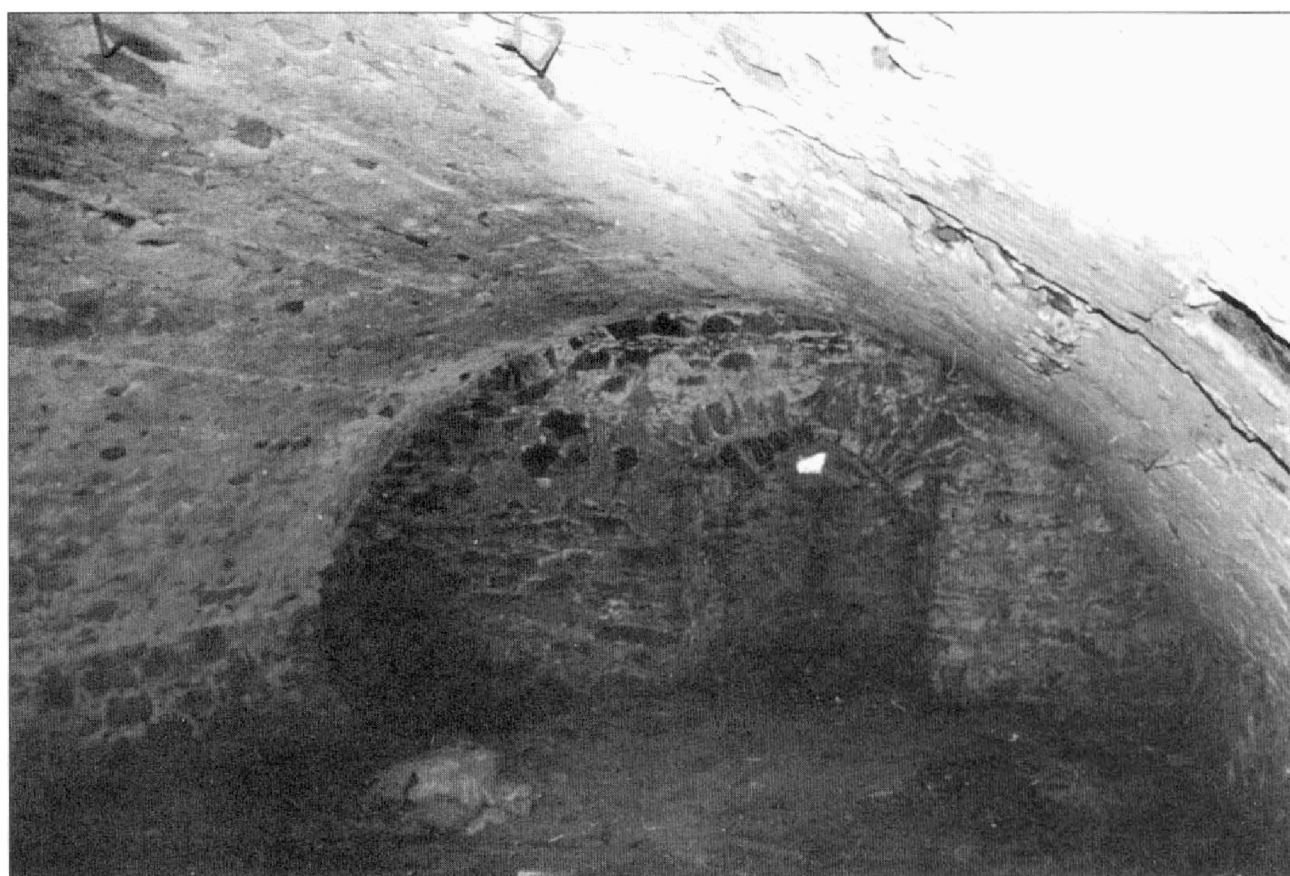


Vlastní lichoběžný vnitřní hrad, obklopený na severozápadě a severovýchodě zmíněnou vnější částí hradu, na severozápadní a jihovýchodní straně vymezovala paralelní palácová křídla. Ze severozápadního, navazujícího na obytnou Vlčkovu věž se zachovala výrazně přestavěná východní část (obr. 5) obsahující dnes manýristickou kapli. Dosavadní výzkum ukázal, že vedle Vlčkovy věže existovala úzká prostora, která by mohla být i vstupním průjezdem. Sousedila s lichoběžnou místností zahloubenou do skalního podloží. Severovýchodní část paláce pak byla zahloubena ještě podstatně více. Z jižního, až do provedení výzkumu zcela neznámého, k obvodové hradbě přizděného, křídla (obr. 6), byl archeologickým výzkumem zachycen zahloubený interiér jedné místnosti (obr. 7). Nejlépe zachovanou částí raně gotického hradu je tzv. Vlčková věž (obr. 8), v západním nároží areálu. Její přízemí obsahuje jednu prostoru sklenutou čtyřmi poli křížových kleneb bez žebér s žebnými meziklenebními pasy na střední sloup, patro je pak zaklenuto mladší klenbou valenou a vyšší raně gotické úrovně již nejsou dochovány. Celý objekt lze velmi spolehlivě datovat do doby okolo poloviny či po polovině 13. století, což odpovídá i archeologické dataci navazujícího palácového křídla.

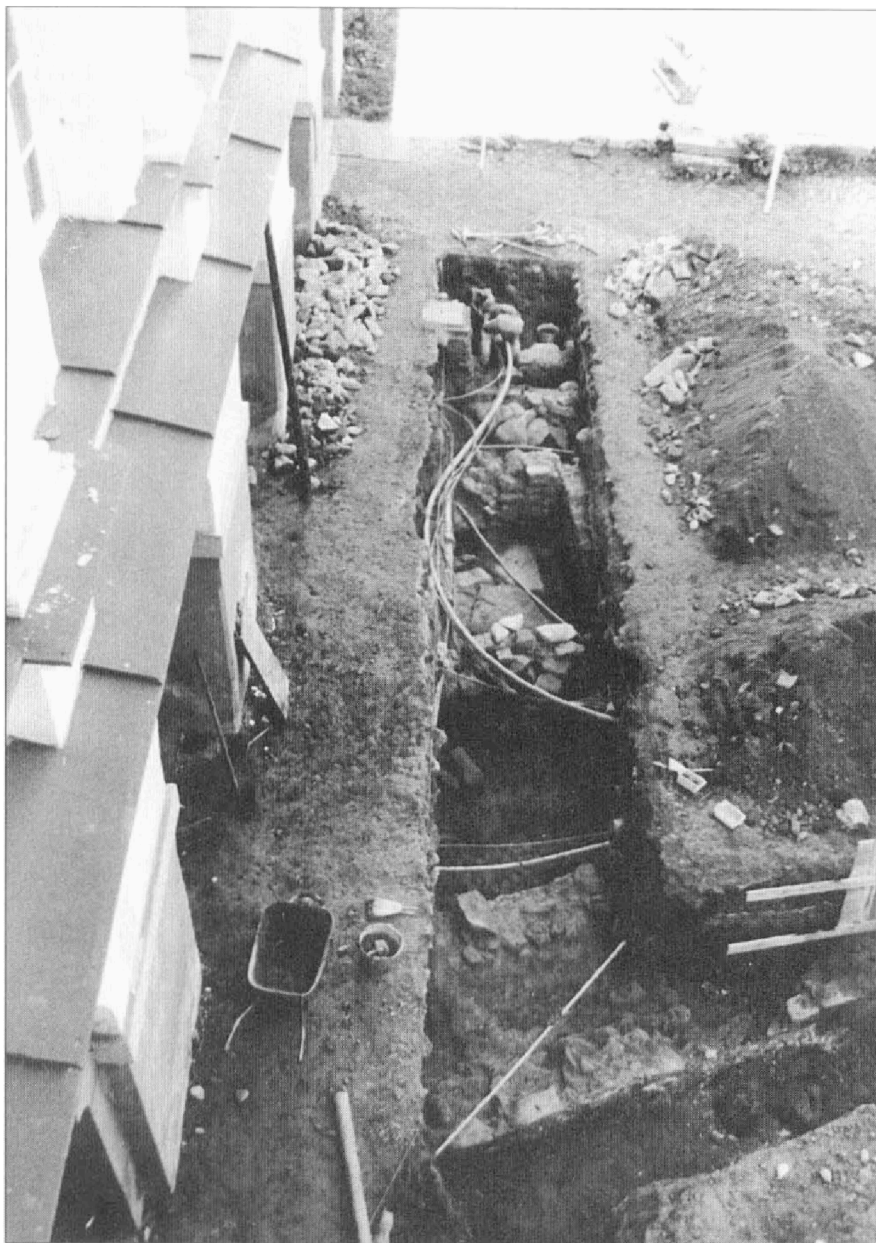
Ještě v průběhu 13. století se hrad dočkal stavebních úprav. Nevíme doposud, zda šlo o fázi, mikrofázi či změnu plánu. Zlepšen byl především obranný systém. V rámci těchto



Obr. 4. Vimperk hrad, okr. Prachatice. Odkrytý vnitřní líc parkánové hradby s ostěním výpadní branky a částí k vnějšímu líci přízděné polokrouhlé věžice (vpravo nahoře) v sondě 21 v jihovýchodním koutě prvního nádvoří dnešního zámku.



Obr. 5. Vimperk hrad, okr. Prachatice. Suterénní místnost severozápadního palácového křídla vnitřního hradu.



Obr. 6. Vimperk hrad, okr. Prachatice. Sonda 20 a část sondy 18. před východním průčelím příčné manýristického křídla. V popředí průběh zaniklé jižní obvodové zdi vnitřního hradu, za ní část interieru jižního palácového křídla.

aktivit došlo i k rozšíření plochy hradu. Byl stržen dlouhý úsek hrabdy na severozápadě areálu a nahrazen novou, vně vystupující hrabdou zpevněnou plnou polookrouhlou věžicí, v jejímž sousedství byla prolomena výpadní branka. Zvětšení plochy areálu hradu v tomto prostoru bylo využito ke vzniku nové podsklepené budovy, jejíž výzkum prozatím nebyl umožněn a jejíž účel tak zůstává nejasný. Ke starší obvodové hrabdě na severovýchodě byly přizděny další dvě plné věžice – polookrouhlá a čtverhranná (pokud ovšem dnešní kvadratické těleso nesoucí druhou manýristickou kapli nevzniklo obezděním polookrouhlé věžice). Úprav se dočkala i parkánová hrabda, která byla též zpevněna věžicemi. Nejlépe se z nich zachovala věžice v jihovýchodním nároží a další minimálně dvě zpevňovaly parkánovou hrabdu na jihu a východě. Vedle jižní hrabdu prolamovala výpadní branka směrem k městu.

Celá naznačená podoba hradní dispozice se nápadně vymyká z kontextu hradní šlechtické produkce 2. poloviny 13. století a spíše zapadá do okruhu královských hradů s obvodovou zástavbou se čtverhranným donjonem (k českým hradům 13. století např. Menclová 1972; Durdík 1978; 1979; 1988; 1990; 1999a; 1999b). Purkart z Janovic zde mohl nejspíše být královským purkrabím (k problematice interpretace predikátů purkrabích královských hradů Durdík v tisku a) a hrad později získal do vlastní držby, nebo mu byl udělen jako manství.



Obr. 7. Vimperk hrad, okr. Prachalice. Sonda 20, část interieru místnosti jižního palácového křídla. V popředí příčná zídka z přestavby v 15. století.

V průběhu 14. století byl hrad výhodně položen na jedné z větví Zlaté stezky a po Bavorských ze Strakonice a opět pánech z Janovic mezi jeho majiteli nalezneme pražského patrice Jana Rotleva a později přechází na Kaplíře ze Sulevic. V 70. letech 15. století hrad přechodně spravoval známý vojevůdce Václav Vlček z Čenova. Jeho podoby se výrazněji dotkla až přestavba Kaplířů ze Sulevic. Hrad, postižený v 15. století dvěma i archeologicky doloženými požáry, radikálnější zásah nepochybně vyžadoval. Nejspíše v roce 1479 byl spojen kamennou hradbou s průběhem městského opevnění (k opevnění města Razím 1989). Zcela se změnilo komunikační schéma. Do hradu se nyní vstupovalo vysokou, před hradbu vystupující branskou věží, která je dodnes dominantou zámku. Celá jižní partie hradního areálu sestoupila ze svahu směrem k městu mimo původní obrys hradu. Na nároží tohoto rozšíření se napojily zmíněné městské hradby a v jihozápadní části vznikl nový trojprostorový palác. Navazovala na něj nová hradba, lomící se po styku s městskou hradbou k branské věži. V pravidelných rozestupech byla z vnitřní strany opatřena pilíři, nesoucími klenby širokého dělostřeleckého ochozu. Tato nová část hradu byla předělena příčnou hradbou, jež spojovala jihovýchodní nároží staršího vnitřního hradu se severovýchodním nárožím nového paláce. Prolamovala ji brána, částečně odkrytá archeologickým výzkumem, včetně části ostění s patníkem (obr. 9). Pozdně gotické je též druhé patro Vlčkovy věže a nejspíše i k severovýchodnímu průběhu hlavní hradby přizděná provozní stavba. Nepříznivá poloha hradního areálu pod výraznou vyšší plošinou byla kompenzována stavbou unikátně dochované

Obr. 8. Vimperk hrad, okr. Prachatice. Vlčková věž v pohledu od východu.



a spolehlivě datované předsunuté bašty zvané Haselburg, soustředující v sobě velkou palebnou sílu a svým podkovovitým tvarem umožňující vějířovité postřelování nebezpečného prostoru severně a severovýchodně od hradu. Na přivrácené straně k hradu se nacházela mohutná okrouhlá bateriová věž o průměru 14 m s křížově zaklenutým přízemím, dochovaná přes novověké snížení do výše druhého patra. Na nádvoří straně věž obíhal ochoz vyložený na kamenných krakorcích (obr. 10), umožňující přístup do patra z ochozu hradby, přízemí bylo přístupné přímo z nádvoří. Zaniklé třetí patro ještě nepochybně neslo roubené či hrázděné polopatro či patro s vysokou kuželovitou střechou. Vnitřní areál bašty je obkroužen hradbou, při patě věže prolomenou hrotitou bránou s vpadlinou pro padací most a s erbovní deskou Kaplířů ze Sulevic. Síla obvodové hradby dle exponovanosti kolísá, v místech k hradu je nejslabší, zatímco v severozápadním vrcholu dosahuje mocnosti až 8 m a je opatřena dělostřeleckými komorami. Po celém exponovaném obvodě je nutno předpokládat krytý ochoz, jehož šířka umožňovala nasazení velmi hrubých kusů. Vnější obranu linii ještě tvořila tenčí a nižší hradba dochovaná pouze ve východní části, která snad plnila úlohu parkánové hradby, i když vzhledem k vpadlině pro padací most je možno předpokládat minimálně na vstupní straně existenci příkopu. Svou podobou Haselburg náleží k našim nejnáročnějším a zároveň nejlépe dochovaným dělostřeleckým předsunutým baštám (naposledy Durdík 1999c; v tisku b).

Velkorysá pozdně gotická přestavba učinila z hradu ve Vimperku jednu z předních



Obr. 9. Vimperk hrad, okr. Prachatice. Sonda 17, pozůstatky ostění brány v příčné zdi mezi oběma novými jižními pozdně gotickými dvorky.



Obr. 10. Vimperk hrad, okr. Prachatice. Předsunutá bašta Haselburg, nádvoří strana bateriové věže s pozůstatky ochozu v patře a čelní zdi s bránou. Všechna foto T. Durdík.

šlechtických rezidencí jagellonských Čech, zajišťujících dostatečnou bezpečnost i odpovídající komfort a pohodlí.

V letech 1530–1560 hrad prošel rozsáhlou renesanční přestavbou za Malovců a především pánů z Rožmberka a po dobytí a zrušení Mansfeldem v roce 1619 byl obnoven a rozšířen o novou část za Jáchyma Novohradského v letech 1622–1624. Při této obnově byla nově upravena vstupní část do hradního areálu. Archeologický výzkum v tomto prostoru prokázal, že čelní zeď branské věže pod úrovní mostovky zcela zanikla a byla v roce 1622 nahrazena novou stěnou související s volným obezděným prostorem pod padacím mostem, který spojoval branskou věž s mostem, tvořeným třemi mostními oblouky z jejichž klenebních zásypů pochází kvalitní soubor mincí. Současná podoba zámku je především výsledkem schwarzenberských stavebních úprav 18. a 19. století, zvláště po požáru roku 1857.

Přestože výzkum přinesl nezastupitelné a zcela nové informace a poznatky o stavební podobě a vývoji tohoto mimořádného objektu a zodpověděl četné závažné otázky, mnohé další musely zůstat vzhledem k tomu, že průběh sond daný projektem kanalizace není vždy z odborného hlediska zcela ideální, nezodpovězeny. Výzkum více než názorně ukázal produktivnost a nezbytnost detailního sledování a dokumentace archeologických situací, vyplývajících i z platných zákonných norem. Vzhledem k množství již získaných informací a jejich významu, výrazně překračujícímu regionální rámec, považujeme za nutné uvažovat po dokončení záchranného předstihového výzkumu na trasách kanalizace, o další, k řešení konkrétních problémů cílené sondáži. Její provedení, které považujeme za nezbytnost, by znamenalo další významné zhodnocení památkových kvalit objektu.

P o z n .: Tento článek byl zpracován v rámci řešení grantu A9002903 GA AV ČR Hrady přechodného typu v Čechách.

Literatura

- DURDÍK, T., 1978: Nástin vývoje českých hradů 12.–13. století – Entwicklungsskizze böhmischer Burgen aus dem 12. – 13. Jahrhundert. *AH* 3, 41 – 52.
- DURDÍK, T., 1979: Vývoj hradů 13. století v Čechách. *Folia historica bohemia* 1, 177–191.
- DURDÍK, T., 1988: Die Entwicklung der böhmischen Burgen im 13. Jahrhundert. *Steine sprechen* 86 (XXVII/2), 22–29.
- DURDÍK, T., 1990: Adelsburgen im Rahmen des böhmischen Burgenbaus im 13. Jahrhundert. *Castrum Bene* 1989, 247–262.
- DURDÍK, T.–HRABÁKOVÁ, K.–KAŠPAR, V., 1997: Výsledky záchranného archeologického výzkumu a restaurátorského průzkumu na hradě ve Vimperku v roce 1997 – Ergebnisse der archäologischen Rettungsgrabung und der restauratorischen Erforschung der Burg in Winterberg im Jahre 1997, *Zlatá stezka* 4, 179–193.
- DURDÍK, T.–KAŠPAR, V., 1997: Investorská zpráva o I. etapě předstihového archeologického výzkumu na hradě ve Vimperku v roce 1997 (nepublikovaný rukopis – archiv Archeologického ústavu AV ČR čj. 6308/97).
- DURDÍK, T.–KAŠPAR, V., 1998: Investorská zpráva o II. etapě předstihového archeologického výzkumu na hradě ve Vimperku v roce 1998 (nepublikovaný rukopis – archiv Archeologického ústavu AV ČR čj. 6805/98).
- DURDÍK, T., 1999a: Ilustrovaná encyklopedie českých hradů. Praha.
- DURDÍK, T., 1999b: Böhmen und Mähren. In: Böhme, H. W.–Dollen B. von der–Kerber, D.–Meckseper, C.–Schock-Werner, B.–Zeune, J. (ed.): *Burgen in Mitteleuropa. Ein Handbuch. Band II. Geschichte und Burgenlandschaften.* Stuttgart, 256–264.
- DURDÍK, T. 1999c: Předsunuté bašty českých pozdně středověkých hradů. *MVP – ČSPS* 37/107, 116–120.
- DURDÍK, V.–KAŠPAR, T., 1999a: Počátek archeologického výzkumu v areálu vimperského hradu – Anfänge der archäologischen Untersuchungen im Areal der Burg Vimperk (Winterberg), *Muzejní a vlastivědná práce* 37 – *Časopis Společnosti přátel starožitností* 107, 78–84.
- DURDÍK, T.–KAŠPAR, V., 1999b: Investorská zpráva o III. etapě předstihového archeologického výzkumu na hradě ve Vimperku v roce 1999 (nepublikovaný rukopis – archiv Archeologického ústavu AV ČR čj. 9044/99).

- DURDÍK, T.–KAŠPAR, V., 1999c: Předstihový záchranný výzkum hradu ve Vimperku (okres Prachatice) v roce 1998. ZČAS, Supplément 38, 18.
- DURDÍK, T., v tisku a: České královské hrady doby posledních Přemyslovců. Praha.
- DURDÍK, T., v tisku b: Die vorgeschobenen Basteien der böhmischen Burgen des späten Mittelalters. Château Gaillard XIX.
- KAŠIČKA, F.–NECHVÁTAL, B., 1990: Tvrze a hrádky na Prachaticku. Prachatice.
- KAŠPAR, V., 1997: Nálezová zpráva ze záchranného archeologického výzkumu provedeného na ploše renesančního předzámčí hradu a zámku ve Vimperku, okr. Prachatice (nepublikovaný rukopis – archiv Archaia čj. 368/97)
- MAREŠ, F.–SEDLÁČEK, J., 1913: Soupis památek historických a uměleckých v politickém okrese Prachatickém. Soupis památek historických a uměleckých v království Českém, díl XXXVIII. Praha.
- MENCLOVÁ, D., 1972: České hrady, díl I.–II. Praha.
- MUK, J.–JESENSKÝ, V., 1990: Vimperk zámek. Stavebně historický průzkum. II. díl. Historicko-architektonický rozbor. Pasport SÚRPMO, rkp. Praha.
- RAZÍM, V., 1989: Povrchový průzkum městského opevnění Vimperka – Oberflächenuntersuchung der Stadtbefestigung von Vimperk (Winterberg), Bez. Prachatice. Archeologické výzkumy v jižních Čechách 6, 125–152.
- SEDLÁČEK, A., 1897: Hrady, zámky a tvrze království Českého, díl XI. (Prácheňsko). Praha.
- SEDLÁČEK, A., 1908: Mistopisný slovník historický království českého. Praha.
- STARÝ, V., 1968: K počátkům Vimperka, Jihočeský sborník historický 37, 115–119.
- STARÝ, V., 1979: Od prvních písemných zpráv do doby povýšení na město. In: Vimperk, město pod Boubinem. České Budějovice. 81–102.
- URBAN, J., 1989: Vimperk zámek. Stavebně historický průzkum. I. díl. Dějiny objektu. Pasport SÚRPMO, rkp. Praha.

Zusammenfassung

Neue Erkenntnisse zur Bauentwicklung und Gestalt der Burg in Vimperk

Die archäologische Rettungsforschung, die im Schloß in Vimperk (Winterberg) im Zusammenhang mit der Rekonstruktion der technischen Netzanlagen verläuft, brachte neue wichtige Erkenntnisse über die mittelalterliche Gestalt der hiesigen Burg und auch über ihre historische Interpretation.

Die Burg Vimperk begründete auf einer felsigen Anhöhe in der beträchtlichen Seehöhe in Böhmerwald höchstwahrscheinlich der Herrscher, der den Bau dem bewährten Burggrafen in der Burg Zvíkov Purkart von Janovice anvertraute. Die Gestalt der monumentalen zweiteiligen Burg auf dem abfallenden Bauplatz, die unter die königlichen Randhausburgen gut paßt, entspricht dieser Vorstellung. Die an der Nordseite mit einem Tor durchgebrochene Außeneinfriedung begrenzt den ungefähr ovalförmigen Grundriß der Burg. Diese Einfriedung bildet eine Haupt- und Zwingermauer, deren kleinerer Teil bald mit mehreren halbrunden Halbtürmen verfestigt wurde. Die innere Burg hatte ungefähr den trapezförmigen Grundriß. An ihrer Westecke befindet sich bisher der mächtige vierkantige Vlčeks Wohnturm. Von seiner ursprünglichen Gestalt erhielt sich dieser Donjon vor allem den Raum im Erdgeschloß, der auf eine Mittelsäule mit vier Feldern der Kreuzgratgewölben gewölbt ist, die voneinander mit Rippenbändern getrennt sind. An den Turm schloß sich der teilweise erhaltene Palasflügel an, der die ganze Nordwestseite der Inneburg bildete. Die archäologische Forschung entdeckte die Reste des zweiten Flügels an der gegenüberliegenden Südostseite.

Im Spätmittelalter wurde die Burg mehrere Male vor allem wegen der Brandschaden im 15. Jh. umgebaut. Als die Burg das Geschlecht Kaplíř von Sulevice besaß, wurde sie im J. 1479 weiträumig erweitert und ihre Befestigung modernisiert. Zum Bestandteil dieser Befestigung wurde auch das bedeutsame vorgelagerte Bastei Haselburg, und das an den Bergabhang an der Südseite erweiterte Burgareal wurde mit den Stadtmauern verbunden. In der erwähnten zweiteiligen Erweiterung entstand auch ein neuer Palas. Auch das Kommunikationsschema der Burg wurde ganz verändert – jetzt wurde sie durch ein neues Tor vom Osten zugänglich.

Im 16. Jh. wurde die Burg zum Renaissanceschloß umgestaltet, das gegen Ende der ersten Hälfte des 17. Jhs. und dann im 18. und 19. Jh. weiter umgebaut wurde.

Obwohl die Forschung wertvolle und ganz neue Informationen und Erkenntnisse über die Baugestalt und -entwicklung dieses eigenartigen Objekts brachte und zahlreiche wichtige Fragen beantwortete, blieben viele andere Probleme offen, besonders mit Rücksicht auf den Verlauf der Sonden, der vom Projekt der Kanalisation gegeben wurde, was vom fachlichen Gesichtspunkt aus nicht immer ideal ist. In Anbetracht der Menge und Bedeutung der schon gewonnenen Auskünften, die den regionalen Rahmen beträchtlich überschreiten, halten wir es für notwendig, nach der Beendigung der vorläufigen Rettungsforschung an den Kanalisationstrecken über die weitere auf konkrete Probleme gezielte Sondierung nachzudenken.

Abbildungen:

1. Vimperk, Bez. Prachatice, die Burg. Gesamtansicht vom Westen. Zeichnung von K. Liebscher aus dem Ende des 19. Jhs.
2. Vimperk, Bez. Prachatice, die Burg. Übersicht der erforschten Flächen im Areal der mittelalterlichen Burg. Zeichnung J. Minarčíková.
3. Vimperk, Bez. Prachatice, die Burg. Grundriß der Burg mit der vorgelagerten Bastei Haselburg (1 – das Mauerwerk aus dem 13. Jh., 2 – das jüngere Mauerwerk aus dem 13. Jh., 3 – das Mauerwerk aus der zweiten Bauphase, 4 – das Mauerwerk der Zwingermauer, 5 – das spätgotische Mauerwerk, 6 – wahrscheinlich das spätgotische Mauerwerk, 7 – die neuzeitige nicht ausführlich gezeichnete Bebauung, 8 – das mittelalterliche Mauerwerk, das älter als spätgotisch ist. Zeichnung V. Durdík.
4. Vimperk, Bez. Prachatice, die Burg. Die entdeckte Innenseite der Zwingermauer mit dem Gewände eines Ausfalltors und mit dem Teil des zur Außenseite zugemauerten halbrunden Halbturms (rechts oben) in der Sonde 21 in der Südostecke des ersten Hofes des heutigen Schlosses.
5. Vimperk, Bez. Prachatice, die Burg. Souterrainraum im nordwestlichen Palasflügel der inneren Burg.
6. Vimperk, Bez. Prachatice, die Burg. Sonde 20 und Teil der Sonde 18 vor der Ostfront des manieristischen Querflügels. Im Vordergrund befindet sich der Verlauf der niedergegangenen südlichen Umfassungsmauer der inneren Burg, dahinter ein Teil vom Interieur des südlichen Palasflügels.
7. Vimperk, Bez. Prachatice, die Burg. Die Sonde 20, ein Teil vom Interieur des südlichen Palasflügel. Im Vordergrund eine kleine Quermauer aus dem Umbau im 15. Jh.
8. Vimperk, Bez. Prachatice, die Burg. Der Vlčeks Turm in der Ansicht vom Osten.
9. Vimperk, Bez. Prachatice, die Burg. Die Sonde 17, Reste des Torgewändes in der Mauer zwischen den beiden neuen südlichen spätgotischen kleinen Höfen.
10. Vimperk, Bez. Prachatice, die Burg. Die vorgelagerte Bastei Haselburg, die Hofseite des Batterieturms mit den Resten eines Wehrgangs im Stock und einer Frontmauer mit dem Tor. Alle Fotos T. Durdík.

