

Nechvátal, Bořivoj

Kapitulní kostel sv. Petra a Pavla na Vyšehradě v době předhusitské

Archaeologia historica. 2002, vol. 27, iss. [1], pp. 381-408

ISBN 80-7275-031-3

ISSN 0231-5823

Stable URL (handle): <https://hdl.handle.net/11222.digilib/140475>

Access Date: 17. 02. 2024

Version: 20220831

Terms of use: Digital Library of the Faculty of Arts, Masaryk University provides access to digitized documents strictly for personal use, unless otherwise specified.

C.

VÝZKUM
SAKRÁLNÍCH STAVEB

Kapitulní kostel sv. Petra a Pavla na Vyšehradě v době předhusitské

BOŘIVOJ NECHVÁTAL

(Miloši Šollemu k 85. narozeninám)

Úvod

Výzkum kapitulního kostela sv. Petra a Pavla, druhé významné baziliky přemyslovského státu, je prováděn Archeologickým ústavem AV ČR od r. 1966. Při revizi nálezkové situace a ověření zprávy vlastivědného pracovníka S. Křížka byla zmínka o nálezech kvádrového opukového zdiva (Nechvátal 1972, 1973), zjištěného v r. 1964 nebo 1965 při stavebních úpravách rodinné hrobky Rirenschaftů (na sever od hrobu B. Němcové), stejně jako ze zpráv K. Vlačihy (1850–1932) o nálezu románského zdiva při stavbě Slavína. Již v první výzkumné sezoně v r. 1968 bylo nalezeno po zahloubení v třetí a čtvrté mechanické vrstvě (70–90 cm) značné množství opukových zlomků a stavební suti. Krylo korunu zdiva, které bylo označeno za část interiéru stavby sakrálního charakteru s částí apsidálního závěru. Po zjištění úhlu, který mezi sebou svíraly dvě objevené zdi, byl vypočítán pravděpodobný rozsah stavby a po provedení výkopu byla nalezena stavba, jejíž objevená část měla kruhový půdorys, členěný na vnější straně systémem krátkých, robustních opěrných pilířů. Na vnitřní straně v ose pilířů a předzákladu byla vždy trojdílná, hruškovitá paprscitě členěná přípora s tupým nosem. Na jižní, ale především na severní straně byla v celistvosti dobře zachována. Z hlediska interpretace funkce stavby bylo uvažováno, že se jedná o samostatnou centrální stavbu, snad oktogón nebo desetiúhelník nebo o část kaple některé z kanovníckých rezidencí. Nejméně pravděpodobná je třetí možnost, že bylo zjištěno kněžiště s částí hlavní lodi. Na půdorysu bylo nápadné, že osa stavby byla značně blízká s osou dnešního kostela sv. Petra a Pavla. Po provedení prvních sond u východní branky hřbitova (S-114, a především dalších S-122, 123 i S-124) a sond v oblasti východní části hřbitova (na jižní a střední hlavní cestě) bylo zjištěno, že se jedná o velký neznámý sakrální komplex. Teprve při pokračujícím výzkumu v oblasti hřbitova směrem západním, mohl být jednoznačně interpretován jako bazilika sv. Petra a Pavla. V letech 1968–1991 se tak podařilo postupně odkrýt celý půdorys stavby ve složitých podmínkách Vyšehradského hřbitova. Po přípravných pracích a studiu písemných pramenů a ikonografického materiálu (Nechvátal 1974) byl v letech 1981–1985, se souhlasem státních a památkových orgánů a především vlastníka Královské kolegiální kapituly sv. Petra a Pavla, proveden výzkum interiéru stavby. Byly zjištěny dvě románské etapy. První z doby založení kostela (kolem r. 1070) knížetem a prvním českým králem Vratislavem II. (1061–1092).

Druhá etapa byla podle písemných pramenů za Soběslava I., v období před r. 1129. Dle výsledků archeologického výzkumu byla postavena nejdříve románská, trojlodní bazilika dvouchórová, o rozměrech cca 53×17 m, která byla na východě ukončena třemi půlkruhovými apsidami, i na straně západní přecházela hlavní loď do půlkruhové apsidy. Tato půdorysná koncepce byla podobná, jako u baziliky Spytihněvovy na Pražském hradě. Je to druhý podobný příklad na našem území. Baptisterium objevené archeologickým výzkumem (Nechvátal 2000), před západním průčelím, svědčí o staré liturgické praxi křtu, s jakou se setkáváme na Velké Moravě. V jižní chrámové lodi byl nalezen raně středověký sarkofág (Nechvátal 2001) v původní terénní situaci in situ. Kostel také obsahoval panovníckou kryptu, která byla podle archeologického výzkumu před hlavním oltářem na východní straně mezi dvěma věžemi, zvonnicemi. Jsou zmiňovány v písemných pramenech r. 1349 – „*inter campanilia*“. V kryptě byl pohřben zakladatel kapitulního kostela, první český král Vratislav II.



Obr. 1. Praha 2-Vyšehrad. Pohled od severu na základy polygonálního závěru baziliky sv. Petra a Pavla, třicátá léta 14. století, v sondě S-114, S-122 a S-123. Foto A. Kleibl.

(† 14. ledna 1092) a všichni jeho nástupci, kteří z tohoto druhého centra českého přemyslovského státu vládli až do poloviny 12. století.

Další dvě etapy byly gotické, první začíná po r. 1249, kdy kostel v bojích mezi králem Václavem a synem Přemyslem vyhořel. Začíná jeho postupná oprava a přestavba, která trvala až do počátku 14. století. Má na ní podíl děkan Držislav a poslední přemyslovská královna, matka Karla IV., Eliška Přemyslovna († 28. září 1330). Zemřela na Vyšehradě, v domě svého nevlastního bratra, vyšehradského probošta Jana III. řečeného Volek (Hledíková 2001 – srv. též Hlobil 1987), který byl nemanželským synem krále Václava II. a později se stal biskupem v Olomouci (1334–1351). Podle archeologického výzkumu byla raně gotická přestavba datovaná do třicátých let 14. století, pravděpodobně zahájená současně jak na východní straně, tak na západní straně před románským trojlodím. Její rozsah, především v západní části dnes přesně neznáme, i když prohloubený analytický průzkum může přinést další zjištění.

Druhá gotická etapa začala za Karla IV., v období po r. 1369. Je vrcholně gotického charakteru a je poslední ze sedmi stavebních etap kapitulního kostela, kterou mohl ještě sledovat archeologický výzkum. Byla zahájena z podnětu Karla IV., který touto novou fundací navázal na původní stavební záměr své matky Elišky Přemyslovny, jak výslovně uvádí ve své listině. Výstavba nového chrámového trojlodí arrasovského schématu, byla provedena se sledem bočních kaplí. Je to druhá stavba tohoto typu na našem území. Podle rekonstrukce V. Mencla byl na stavbě Karla IV. na Vyšehradě napodoben systém jihofranouzských bazilik, především v Toulouse a Narbonnu (Menc 1948, 1970, 1971). Podle archeologického a stavebního výzkumu dosáhl koncem 14. a počátkem 15. století komplex kapitulního kostela na Vyšehradě délky 110 m a byl největší stavbou svého druhu v předhusitské Praze. I když mohou být určité pochybnosti, zda byla stavba v úplnosti do-

končena, vše nasvědčuje tomu, že se v základním půdorysném schématu dočkala své realizace, i když chronologické členění jednotlivých částí může být interpretováno rozdílně.

V komplexním zpracování byla také věnována pozornost rozsáhlému antropologickému výzkumu hrobů zjištěných v interiéru baziliky (celkem 106 pohřbů) i dalším nalezeným v areálu raně středověkého pohřebiště u kapitulního kostela. Výzkum přinesl důležité poznatky k demografii pohřebiště a širším souvislostem jeho celkového zázemí. Rozsáhlá analýza P. Stránské byla provedena po stránce metrické, deskriptivní, včetně anomálií, paleontologických změn apod. (Stránská 1991, 1996, 2001).

Započala i rozsáhlá archeozoologická analýza zvěřecích pozůstatků ze sídlištních vrstev před postavením baziliky (R. Kyselý) z období před r. 1070 a z oblasti kapitulního domu.

Fyzikální nedestruktivní metody průzkumu (L. Hrdlička) kostela sv. Petra a Pavla na Vyšehradě byly aplikovány v posledních dvou desetiletích vícekrát a částečně publikovány v odborném tisku (Hrdlička–Nechvátal 1983, 1996, 1999, 2000, 2001). Výsledky uvádí elektrická měření s tzv. velkoplošnou elektrodou, vyvinutou pro průzkum dlážděných nebo teracových podlah kostela na Vyšehradě. Použití různých detektorů kovů, mj. z hlediska možných omylů a eliminace chyb aplikací detektoru řízeného počítačem. Dále výsledky získané mikrosondami průmyslové televize a inframetremetrií při vyhledávání neznámých dutin (hrodek) pod podlahou a zadržek nik a oken v historickém stavebním objektu.

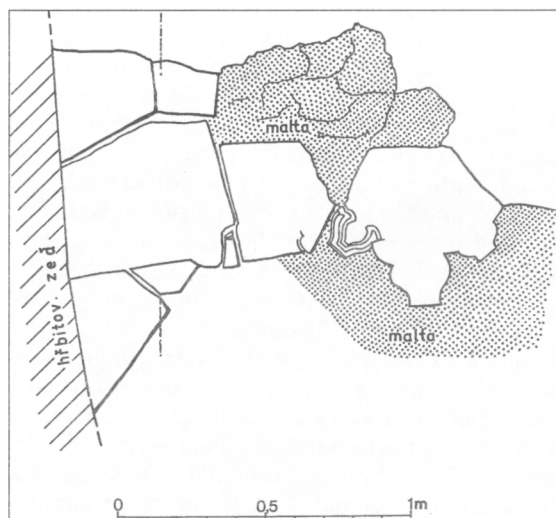
I. Přírodní podmínky

Raně středověké hradiště na Vyšehradě má charakter pravé ostrožny, která je na západní straně a zčásti i severozápadě tvořena vyšehradskou skalou, na severu údolím Botiče a na jihu podolským údolím. Východně dnes končí umělou průrvou, vzniklou v barokním období prohloubeným příkopem, v místech raně středověkého příkopu u rotundy sv. Martina. Zde byla skála z letenských břidlic, geologicky značně měkkosti, nejlépe stavebně opracovatelného materiálu. Úroveň terénu v 11. a 12. století odpovídala kótě 224 m nm., s menšími odchylkami, které jsou dány změněným terénem. Celkový rozsah raně středověkého hradiště byl v podélné ose západ–východ cca 350–400 m a nejužší šířka asi 130–150 m, v místě baziliky sv. Vavřince. Rozsah hradiště činil cca 9–10 ha. Komplex kapitulního kostela byl umístěn v severozápadní části, mimo knížecí a královskou akropolí, s níž byl komunikačně spojen tzv. románským mostem. V místech jeho polygonálního, raně gotického závěru, terén klesal směrem k severu do údolí Botiče, podle sondy S-124, vedené kolmo na stavbu v ose sever–jih. Hradiště mělo tvar přirozené ostrožny, v podélné ose západ–východ. Na západní straně prudce spadalo k řece. Působivá přírodní scenérie je dobře patrná na starých vedutách, rytinách a kresbách romantiků i fotografiích ještě z konce 19. století (Kašička–Nechvátal 1985). Pak ho umělá kamenná navigace vzdálila od jeho přirozené ochrany. Charakter hladké, neporostlé skály, jak ji ještě znalo předminulé století, byl později zcela změněn novým urbanistickým pojetím zeleně, které částečně přežívá do dnešní doby (Kolmanová 2000, 2001). Vyšehradská skála, která je 42 m nad hladinou Vltavy (s občasnými sezónními výkyvy), patří po geologické stránce k tzv. letenským drobovým břidlicím ordovického útvaru prvohor. Na ní je uložen diluviální náplav, tzv. II. střední pleistocenní terasa, která je překryta spraší černozemě, která je považována za důkaz dlouhodobého listnatého zalesnění celého ostrohu hradiště. Rostlý terén podloží, do kterého jsou zapuštěny nejen sídlištní objekty, ale také sakrální objekty a zčásti také kapitulní komplex, je jřlovitě písčité (rezavěhnědého zabarvení). Severní část kapitulního objektu, především loď gotické stavby a další objekty v blízkém prostoru, včetně hrobových jam, byly založeny do zvětralé letenské břidlice. Rovněž řada základových pilířů druhé gotické etapy, z doby Karla IV., byla poměrně mělce založená, pouhých 40–60 cm pod povrchem dlažby (srv. plánovou dokumentaci).

O celkové geologické situaci a struktuře Vyšehradu svědčí inženýrsko-geologický průzkum z r. 1973, provedený odborem inženýrské geologie Geindustria, n. p. Praha, na základě 43 kopaných sond, které byly hodnoceny prof. dr. Janem Fenclem, CSc. a doc. dr.



Obr. 2. Základy třídílné hruškovité přípory na severní straně polygonálního závěru baziliky v sondě S-123 – pohled od jihu. Foto A. Kleibl.



Obr. 3. Detail základů třídílné hruškovité přípory na severní straně polygonálního závěru.

Karlem Hromadou, CSc. z katedry geotechniky Stavební fakulty ČVUT. Bylo potvrzeno naše zjištění, že barokní hradby a kasematy byly založeny spolehlivě až na skalním podkladu, oproti tomu starší románské a gotické sakrální stavby byly zakládány zpravidla na povrchu terénu, i dnes leží jejich základy v malé hloubce.

Přírodní podmínky a morfologii terénu poměrně spolehlivě zachycuje Jütnerův plán Prahy z let 1811–1815, včetně rozsáhlé plochy vodní hladiny pod Vyšehradem, které nebyly

zásadně změněny ani novodobou navigací z r. 1905. Rozsáhlé vodní plochy měly i určitý význam pro místní mikroklima, především odpařováním vody. V oblasti převažují větry od západu a severozápadu.

II. Přehled dějin kapitulního kostela v době předhusitské

V době novogotické přestavby kapitulního kostela, v letech 1885–1903, prováděné J. Mockerem (1835–1899) a později jeho nástupcem F. Mikšem, se nabízela možnost prozkoumat pod podlahou kostela starší vývojové články kostelní stavby. Ve srovnání se situací katedrály sv. Víta na Pražském hradě zde byly poměry myšlenky výzkumu nepříznivé a žádoucí revize stavby nebyla uskutečněna. Provedení archeologického výzkumu v kostele narazilo na nepochopení kapituly, a tak Msgre. E. Šittler (1864–1932), který tehdy s tímto návrhem přišel, zůstal při jednání v kapitule zcela osamocen.

Tuto možnost přinesla teprve připravovaná generální oprava kostela, která měla být provedena pravděpodobně po r. 1974 Pražským stavebním podnikem. Protože šlo o stavební objekt mimořádné důležitosti, bylo třeba zvážit před výzkumem nejen všechny památkové aspekty, ale také základní otázky, které bude výzkum sledovat. Archeologický výzkum v době generální opravy byl od počátku chápán jako nezbytná integrální součást obnovy památky, která měla uzavřít určitou etapu poznání románské architektury a tak mimořádným způsobem přispět k dotvoření naší představy o Vyšehradu 11. a 12. století. Pro celkovou souvislost bylo třeba zdůraznit, že bazilika sv. Petra a Pavla na Vyšehradě byla stavěna téměř současně s bazilikou Spytihněvovou (1060–1096) na Pražském hradě, ale byla pravděpodobně dokončena o 12–15 roků dříve. V době trvalého užívání Vyšehradu Vratislavem II. (1061–1092), lze očekávat, že ve srovnání s kostelem sv. Víta byla všeobecně větší péče věnována Vyšehradu. Svědčí pro to i okolnost, že dokončení Spytihněvovy baziliky na Pražském hradě bylo až po požáru v r. 1096. Na Vyšehradě můžeme předpokládat nejméně dvě až tři kostelní stavby před založením Vratislavova kostela z doby kolem r. 1070. První zprávy o založení kapituly a kostela, nesoucí nejprve zasvěcení sv. Petru a teprve později i sv. Pavlu, patří do politické situace vytvořené smrtí biskupa Šebíře († 1067) a nastoupením Vratislavova bratra Jaromíra – Gebharda (1068–1090) na biskupský stolec (v Kosmově kronice k r. 1070 – „...dux Vratislaus ...monasterium in metropoli Boemie urbe, Wissegrad vocata, que omnium terre illius civitatum quasi mater et domina est, Deo iuvante construendum pia mente proposuit...“ FRB II. ed. J. Emler, 1874, s. 101 – k r. 1074, CDB I., č. 69, s. 72–73, – k r. 1128 Kanovník Vyšehradský, FRB II., s. 206, – k r. 1129 Kanovník Vyšehradský, FRB II., s. 206, – k r. 1130 CDB I., č. 111, s. 112, listina Soběslava I. o opravě kapitulního domu, – k r. 1140 Kanovník Vyšehradský FRB II., s. 233, k r. 1249 zpráva o požáru kostela v Letopisech českých FRB II., s. 286).

Záhy docházelo k prudkým sporům mezi oběma bratry (měli společné rezidenční sídlo na Pražském hradě), které postupně vedly k tomu, že Vratislav začal, na dosud vedlejších hradišti Vyšehrad, budovat své nové sídlo jako záměrný protiklad Pražského hradu. S tím souvisí i koncepce založení kapituly – nezávislé na pražském biskupovi a podřízené přímo do Říma papeži. O politické situaci zatím nejpodrobněji V. Novotný (ČD I/2, 1913, 133n.), s novými aspekty hodnocení celého sporu Z. Fiala (1965, 72–74). Celkový přehled o Vyšehradu ve středověkém období podal nově ve své populární práci J. Janáček (1964) – dále nový souhrn D. Čumlivski (2000), až příliš stručný přehled především ve vztahu královského titulu Vratislava II. srv. Žemlička (1997, 106–107, 440) – nové aspekty datování P. Černý (2001, 33–40), který upozornil, že ačkoliv Kosmův text je nejpodrobnější, není vždy spolehlivým pramenem – např. – důležitá nesrovnalost a mylné vročení události korunovace v Praze, protože neděle 15. června připadla na rok 1085 a ne na rok 1086, kdy bylo 15. června pondělí. Podle něho se celý slavnostní akt pomazání Vratislava a jeho manželky Svatavy na prvou českou královnu, udál v Praze a podle dobových zvyklostí jistě na den významného církevního svátku a tedy, dle P. Černého, s větší pravděpodobností v r. 1085

než o rok později, jak podle něho, bez bližší argumentace uvádějí mnozí badatelé (Černý 2001, 33, 49 – pozn. 8 – kde shrnutí starších názorů).

Původní zakládací listina kapitulního kostela není zachována a založení kostela je kladeno do doby kolem 1070 (Novotný 1913, 142 n. – nejnověji s obšírným kritickým hodnocením středověké historiografie srv. Bláhová 2001, 13–31). Zakladatel – kníže Vratislav – prý nanosil do základů stavby dvanáct nůsí kamene, po vzoru založení římského kostela sv. Petra. Stavba byla pravděpodobně v době založení stavěna jako trojlodní bazilika, jak prokázal archeologický výzkum a tedy jako hlavní kostel na novém sídle knížete. Doba výstavby nemusela být i při rozlehlosti příliš dlouhá, na tehdejší dobu, když již r. 1074 slibuje papež udělit kostelu zvláštní privilegia, jakmile bude dostavěn (CDB I., č. 69, s.72–73). Neznáme přesné dokončení stavby, ale lze předpokládat, že byla v době příznivé politické situace pro Vyšehrad dokončena pravděpodobně nejpozději před r. 1080.

Novostavba románské baziliky sv.Petra na Vyšehradě nevznikla v prostředí, kde by před tím neexistovaly sakrální stavby. Spíše naopak, měla zde své předchůdce, jejich polohu ani podobu blíže neznáme, kromě otonského kostela neznámého zasvěcení a pravděpodobně křížového půdorysu, zjištěného archeologickým výzkumem pod základy kostela sv.Vavřince (Nechvátal 1983, 10–11). O existenci těchto objektů svědčí zpráva saského kronikáře Dětмара Merseburského, který uvádí k r. 1004, že zvoněním zvonů na Vyšehradě (MGH V., *Scriptores III.*, ed. Pertz, Hannover 1839, 808, srv. nejnověji MGH SS, NS IX., 1936, 285 ed. R. Holtzmann) byl dán signál k vyhnání Poláků z Prahy, v době polské okupace Čech za knížete Jaromíra vojsky Boleslava Chrabrého. Zpráva je svědectvím o existenci nejméně jedné ze sakrálních staveb na hradišti.

Z písemných pramenů pozdějšího období je doložen v listině z r. 1215 kostel sv. Klimenta (CDB II., č. 371, s. 406). Listina je falzem z první poloviny 13. století. Jeho podobu ani polohu neznáme. Bývá lokalizován do blízkosti baziliky sv. Petra a Pavla, před západní průčelí (Tomek II., 1871, 258 – nověji Líbal–Píša 1958, 23, obr. 12). Ani tato poloha nemusí být zcela správná, protože se opírá o poměrně pozdní doklad uváděný až v 17. století respektive 18. století J. T. Berghauerem (Ruffer 1861, 45 – s novým výkladem polohy Boháč 1972, 65–71). V souvislosti s renesancí kultu Vyšehradu ve 14. století je o něm širší zpráva v mladší redakci svatopropokopských legend, kde je dáván do spojitosti s uschováním ostatků sv. Klimenta papeže a se školou jazyka slovanského, kde působil sv. Prokop (Chaloupecký–Ryba 1953, 247–248 – především jde o legendu minor z konce 11. století) a větší legendu svatopropokopskou (*Vita maior* – z poloviny 14. století). Zpráva z první poloviny 15. století, uváděná již F. Vackem a nověji převzatá A.Merhautovou (Merhautová 1971, 236) svědčí spíše o původní poloze, pokud nejde o záměnu s rotundou sv. Martina, jak kdysi naznačil F. Vacek, než o tom, že by stavba ještě v tomto pozdním období existovala. V této souvislosti je třeba zdůraznit, že na všech romantických vedutách, jejich převážná většina vznikla po barokní přestavbě kostela v první polovině 18. století, nebo ve své starší složce dokonce před ní, je kostel sv. Klimenta lokalizován před západní průčelí baziliky sv. Petra a Pavla. Mezi vedutami se však také objevuje menší skupina, která má umístění zcela odchylné a klade ho na východní stranu baziliky, do míst stavby s centrální dispozicí (Nechvátal 1990, 410–415).

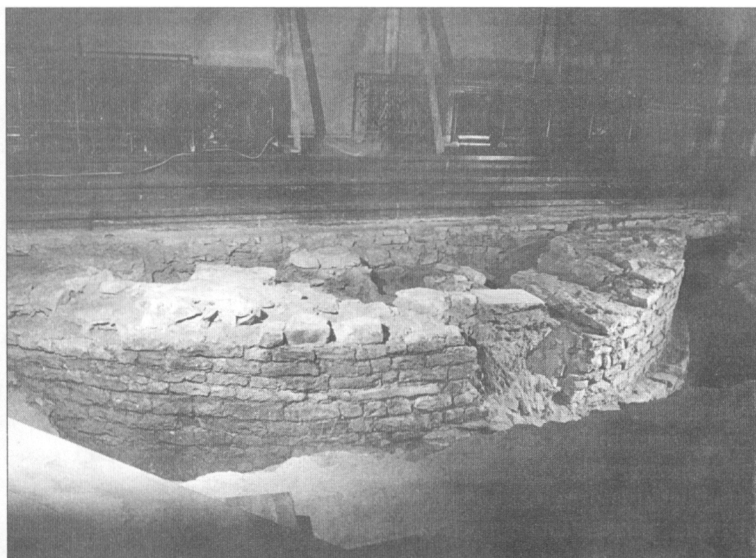
Z ostatních sakrálních staveb, jejichž podoba i poloha uniká našemu poznání, je kaple sv. Maří Magdaleny, o které je zpráva v listině Soběslava I. z r. 1130 (CDB I., č. 111, s. 112).

Nejvíce pozornosti snad bylo zatím věnováno kostelíku sv. Jana Evangelisty. Také o jeho podobě nemáme zprávy. Byl to J. Čarek, který upozornil na některé aspekty jeho hodnocení (Čarek 1947, 185–186). Na důkaz jeho velkého stáří bývá často uváděn text listin pražského biskupa Jana III. z Dražic z let 1258 a 1264. Stav kostela byl v té době již velmi špatný a potřeboval velké opravy, tou byl pověřen správce kostela sv. Štěpána na Zlíchově, kanovník Bartoloměj. Dostal svolení přenést zasvěcení sv. Štěpána i s ostatky ze Zlíchova do kaple sv. Jana Evangelisty na Vyšehradě. Při tomto přenesení zjistil biskup Jan III. staré známky toho, že kapli kdysi světil sv. Vojtěch. Jaké to byly doklady nevíme, ale je neprav-

děpodobné, že by mohlo jít o autentiku biskupské pečeti, kterou známe až z období biskupa Daniela (1148–1167). Není věcných důvodů, proč nevěřit tradici, i když je poměrně pozdní, tolik zde zdůrazněné. Tím by bylo ovšem možné datovat stavbu do posledních dvou desetiletí 10. století. Pokud se podoby kostela týká, je v obou listinách shodně zdůrazněn tvar kostela jako „*capella rotunda*“, čímž máme rozmnožen počet vyšehradských rotund. Z hlediska lokalizace stavby je pro nás určující termín „*in curia regis*“, kterým kromě umístění je dána i funkce stavby, jako palácové kaple knížete a krále. Pro poslední třetinu 11. století bylo hradiště pravděpodobně již funkčně členěno na dvě části – na knížecí a královský okrsek a na část církevní, kde byly sakrální objekty – jako bazilika sv. Petra a Pavla a kapitulní dům.

Někdy také bývá uvažováno, že Vyšehrad jako hradiště vznikl asi až v osmdesátých letech 10. století, v době závěrečného sjednocovacího procesu země pod nadvládou Přemyslovců. Právě s tím je spojována shora zmiňovaná pozdní zpráva o vysvěcení hradní kaple sv. Jana Evangelisty druhým pražským biskupem sv. Vojtěchem, patrně v letech 982–988, v době jeho prvního pobytu v Čechách. Jedná se o listiny pražského biskupa Jana III. z Dražic, z let 1258–1264 (RBM II., č. 207, s. 81; RBM II., č. 441, s. 171–172 – srv. CDB V/1, č. 173, s. 277–279; CDB V/1, č. 401, s. 597–598, ed. J. Šebánek–S. Dušková, Praha 1974). Stavba byla, jak naznačeno, podle latinského textu rotudou („*capella rotunda*“) a byl to V. Richter, který jako první upozornil na možnost interpretace rotundy jako knížecího kostela (Richter 1936, 283). V textu je její poloha označena jako „*in curia regis*“. Z textu dále vyplývá, že rotunda s tímto významným patrociniem nejpřednějšího z evangelistů, byla v té době již pobořena a zničena. Opravy se ujal olomoucký děkan Bartoloměj. Kaple byla spojena se sakristiánstvím vyšehradského kapitulního kostela a současně bylo povoleno přenesení zasvěcení sv. Štěpána a sv. Gedeona a jejich druhů ze zlíčovského kostela.

Podstatně důležitější údaj obsahuje listina pražského biskupa Jana III. z Dražic (1258–1278), když tvrdí, že rotunda sv. Jana Evangelisty byla svěcena druhým pražským biskupem sv. Vojtěchem („...*,quod sepefata capella divino officio non fraudetur, quam per beatum Adalbertum, prodecessorum nostrum, Pragensis ecclesie secundum episcopum et patronum*“...).



Obr. 4. Pohled od západu na apsidu hlavní lodi raně románské baziliky na Vyšehradě z doby po r. 1070. Foto B. Nechvátal.

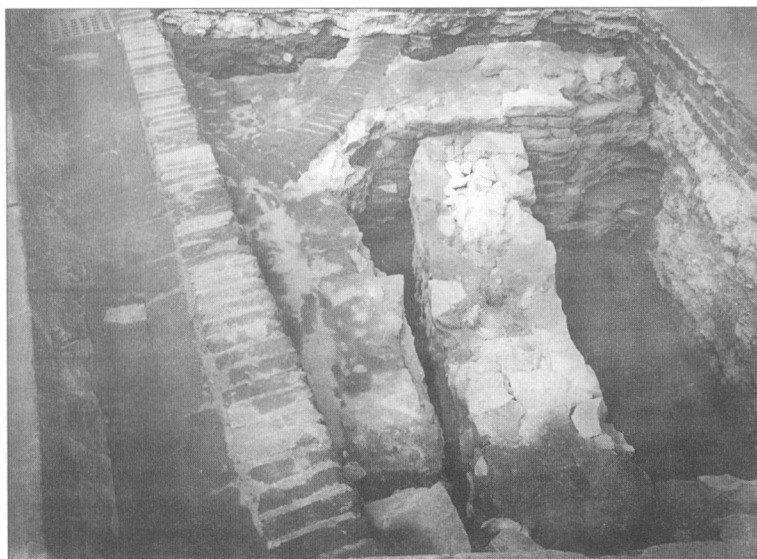
Další zmínka v listině uvádí, že biskup Jan III. z Dražic zjistil tuto skutečnost ze „zcela pravých dokladů“ – „*verissimis argumentis*“. Jaké to byly doklady neuvádí. J. Cibulka ve velké monografii o rotundě sv. Víta na Pražském hradě se domníval, že mohlo jít o oltářní autentiku, která byla patrně nalezena v oltářní menze (Cibulka 1933, 49 n., 216 n.). Novější výzkum v této problematice vyjadřuje určitou skepsi zda šlo skutečně o autentiku. Podle M. Pavlíkové v její studii o autentikách (Nechvátal 1997, 51) nejstarší zachovaná autentika pochází teprve z období biskupa Daniela (1148–1167) je z r. 1158 a byla uložena v archivu fary v Praze-Bohnicích u kostela sv. Petra a Pavla. Také termín „*verissimis argumentis*“ není plně jasný a zřetelný, může se pod ním skrývat třeba určité písemné svědectví, ať již v martyrologiu, nekrologiu nebo podle M. Pavlíkové nápis vyrytý do kamene přímo v oltářní menze. I přes tyto nejasnosti, jaké doklady měl biskup Jan III. z Dražic opravdu k dispozici, zůstává nespornou skutečností, že listiny o svěcení kaple sv. Jana Evangelisty na Vyšehradě nás přivádějí do období druhého pražského biskupa sv. Vojtěcha a jeho vztahu k Vyšehradu.

Bazilika sv. Petra a Pavla měla záhy po svém dokončení (před r. 1080), za knížete Soběslava I. (1125–1140), další stavební úpravu (před r. 1129), která byla detailněji zmíněna v písemných pramenech (FRB II., s. 206; CDB I., č. 111, s. 112). O její interpretaci není v literatuře jednotný názor, i když zachovaný text o opravě je na svou dobu poměrně obsáhlý. Kromě vybavení interiéru (kvalitě je věnována delší pozornost) je v textu kroniky Kanovníka Vyšehradského (FRB II., 1874, ed. J. Emler, s. 206–207) vlastní oprava stavby, kterou charakterizuje: „*porticus in circuitu addidit, laquearia in lateribus duobos affixit, tegulis summitatem totam cum tectis cooperuit, claustrum et omnes officinas cooperiri iussit*“.

Při interpretaci zprávy o zřízení stropů je možno je spojit s bočními loděmi, ovšem vždy nejkomplicovanější byla výkladová situace termínu „*porticus in circuitu addidit*“. Skutečně volný překlad by mohl znamenat, že byl Soběslavem zřízen portikus „*kolem dokola*“, jak na to před delším časem upozornil J. Čarek ve velké synthese o Románské Praze (Čarek 1947, 182–183). Kdyby byla zprávou míněna a interpretována mezilodní arkáda, bylo by to vyjádření skutečně nepřesné. Arkádu by bylo možno představit si jen po obou stranách a ne tedy dokola. Protože byl kostel stavěn se záměrem jako protiváha kostela a kapituly Svatovítské, nelze si ho představit jako jednolodní, ale již od počátku jako trojlodní baziliku, což jasně a zřetelně ukázal archeologický výzkum. Nutnost hledat stavební útvar, který by té skutečnosti vyhovoval, cítil již zřejmě V. Birnbaum ve své práci o nejstarších bazilikách, který se nad touto problematikou od počátku hluboce zamýšlel (Birnbaum 1919, 8–10). Přijatelné vysvětlení, které sám navrhoval, jak interpretovat uvedené místo zprávy, nakonec označil jako útvar, který na našich památkách zatím neznáme. Byla to myšlenka existence arkádového předdvorí nebo nádvoří před chrámovým průčelím. Z hlediska interpretace a souvislosti latinského textu předdvorí, nebo nádvoří, jak zněla také myšlenka J. Čarka, která nejvíce vyhovuje dosavadnímu poznání a celkové situaci (Čarek 1947, 182).

Rozhodnutí mohl přinést pouze archeologický výzkum, který tuto interpretační možnost naznačuje na severní straně v místě připojení kapitulního domu na severní straně v prostorách dnešní sakristie. Situace je o to zajímavější, že starší, snad předkarlovská gotická stavba měla malé atrium na západní straně, jak jeho podobu zachytil J. Mocker před zbouráním r. 1888.

Poznání stavby hlavního kostela na Vyšehradě je také důležité proto, že se stal koncem 11. století pohřebištěm všech Přemyslovců, kteří z Vyšehradu, z druhého centra přemyslovského státu vládli v podstatě až do konce první poloviny 12. století. Prvotní románská bazilika Vratislavova byla pravděpodobně stavěna také jako hrobní kostel pro svého zakladatele. Tuto výraznou skutečnost uvádí zpráva v kronice tzv. Kanovníka vyšehradského, která výslovně říká o kostele k r. 1129: „*Eodem anno dux Sobieslaus renovavit Wissegradense monasterium, quod pater eius, beatae memoriae rex Wratislaus, aedificavit pro anima sua et uxoris suae prolisque suae...*“ (FRB II., 1874 ed. J. Emler, s. 206). V bazilice byl po-



Obr. 5. Praha 2-Vyšehrad. Severní obvodová zeď románské baziliky s přiloženou zdí kapitulní budovy. Pohled od severu za východním čelem dnešní sakristie. Foto O. Hilmerová.



Obr. 6. Praha 2-Vyšehrad. Zdivo kapitulní budovy sledující rovnoběžně severní loď románské baziliky. Foto O. Hilmerová.

hřben její zakladatel a první český král Vratislav II. († 1092), záhy i jeho nástupce bratr kníže Konrád († 1092), později zde byla pohřbena třetí Vratislavova manželka královna Svatava († 1126), rodem polská princezna dcera Kazimíra I. Piastovce. Z dalších je třeba jmenovat Soběslava I. († 1140) a nešťastného „*selského*“ knížete Soběslava II. († 1180).

Celou řadu základních údajů o pohřbech v knížecí a královské kryptě shromáždil již V. Novotný, i když jsou některé až z mladšího období (Novotný I/2, 314, 353, 662, 1053 – k otázkám hrobních kostelů Přemyslovců – srv. Cibulka 1934, 667). Alespoň některé bylo

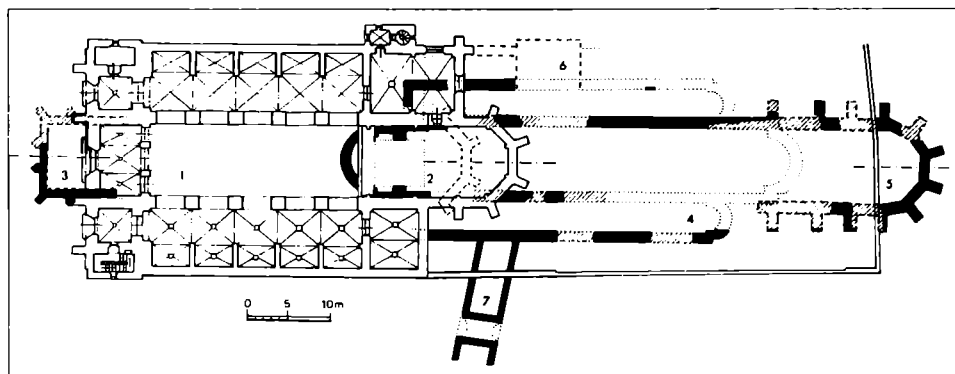
možno při detailnějším studiu podpořit i staršími zprávami. O pohřbu Soběslava II. je např. zpráva v Letopisu Jarlochově – srv. FRB II., 1874, ed. J. Emler, 475–476, „*Anno dominicae incarnationis 1180 inchoante mertuus est Zobeblasu peregre, cuius corpus Pragae est delatum et in Wissehrad honorife sepultum*“. O tradici pohřbů i v mladším období svědčí listina z r. 1326 – RBM III., ed. J. Emler, Praha 1890, č. 1193, 463–465, „*In solempnitatibus autem omnibus domini nostri et S. Marie et patronorum, videlicet beatorum Petri et Pauli, Clementis, Adalberti, Gedeonis, Vitalis, Odalrici, et in anniversario dedicatonis missis festi, anniversariis autem fundatorum nostra ecclesiae, videlicet Wratislay et filiorum suorum, ac conjugum eorundem, qui in ecclesiae nostra requiescunt, et in exepuiis praelatorum et cannonicorum, qui in nostra ecclesia sapeliendi fuerint vel etiam alibi...*“. O pohřbech na Vyšehradě srv. též Lippert, 1894, 245.

V minulosti to byl především F. J. Lehner, který ve svém, poněkud romantickém pojetí, pokusil se podat původní podobu raně středověkého kostela na Vyšehradě s určitým srovnáním s podobnými staršími kolegiálními bazilikami. Šlo především o srovnání se stavbou sv. Václava v Boleslavi a sv. Petra v Mělníce (Lehner I/2, 1905, 256). Podle jeho představy byla původní podoba Vratislavova kostela, který byl stavěn jako hrobní pro zakladatele a jeho manželku, trojlodní bazilikou s vysokou střední lodí a se dvěma nižšími bočními loděmi. Střední loď měla být zakončena velkou apsidou, která uzavírala prostranný chór kanovníků a ostatního duchovenstva. Pod chórem měla být krypta, boční lodě měly mít na východních koncích také půlkruhové apsidy a na západním průčelí věže. Hlavní loď měla být plochostropá, boční lodě křížově zaklenuty. Jeho stereotypní pohled se splnil, podle výsledků archeologického výzkumu pouze částečně.

V souvislosti s celkovým komplexem kapitulního kostela je uvažováno o poloze románského kapitulního domu, o kterém je zachováno několik zmínek v písemných prameňech. I když je nemůžeme pro omezený rozsah textu blíže specifikovat je třeba, udělat si alespoň rámcovou představu prostoru. Jeho lokalizace je nejpravděpodobnější na severní straně, jak již tradičně bývá tato stavba kladena, což podporuje i archeologický nález zdíva u raně středověké severní boční lodi, jak naznačuje interpretace dosavadních znalostí o lokalitě. Na jižní straně kostela byl příkop s hradbou, který odděloval jeho stavbu od královského okrsku. Na straně jihovýchodní byl románský most, který umožňoval komunikaci mezi královským okrskem a areálem kostela, na východ od mostu byl částečně hřbitov s raně středověkým pohřebišťem. Z jeho prostoru pochází starý nález ostatkového křížku byzantského kyjevského typu s motivem Panny Marie jako orantky a čtyř evangelistů. Je z 11. až 12. století, nalezený v r. 1884 při výkopu hrobu B. Smetany u východní branky hřbitova. Křížek svým typovým provedením patří k nevelké skupině památek našich zemí, které jsou spojovány s východní kulturní proveniencí a který má přímé analogie v kyjevsko – byzantské oblasti (Nechvátal 1979). Náš dosavadní výklad naznačuje, že lokalizace kapitulního domu, ve své románské a později gotické podobě, je na základě archeologických nálezů a analýzy, nejpravděpodobněji na severní straně od kapitulního kostela.

V období kolem poloviny 13. století, v době války mezi králem Václavem a jeho synem Přemyslem, byl Vyšehrad v r. 1249 dobyt Přemyslovým vojskem. Ve stejném roce byl náhodou zapálen vyšehradský kostel, který vyhořel (Tomek 1872, 180; FRB II., 286 – „*Eodem anno Wissegradensis ecclesia combusta est*“). Tímto datem začíná dlouhodobá postupná raně gotická přestavba kostela, která má řadu mezníků, ale jejich podobu, rozsah a kvalitu většinou blíže nevíme. Z toho, že v r. 1273 je stavěna střecha, lze usuzovat na velmi pomalý postup celé stavby (Tomek 1872, 180). Teprve více než po dvaceti letech, k r. 1295, jsou vyhlášeny odpustky na výstavbu chrámové předsíně, které by mohly značit uzavření určité dílčí etapy (Tomek 1872, 180) o jejich kvalitě a rozsahu nevíme a ani archeologický výzkum nepřinesl bližší poznání.

Stavba atria stavěná pravděpodobně koncem 13. století (snad onoho r. 1295) a přirovnávána E. Pochem k jakési sloupové síni (Poche 1947, 10) byla ještě ve svém torzu zachována až do r. 1888, stála na západní straně a při přestavbě byla zbořena. Šlo v té době patrně



Obr. 7. Půdorys kapitulního kostela sv. Petra a Pavla na Vyšehradě na základě výsledků archeologických výzkumů (1968–1991): řídké mřížky značí středověké zdivo nad terénem (včetně částí rekonstruovaných J. Mockerelem), černě – zaniklé středověké zdivo známé, nebo zjištěné archeologickým výzkumem včetně zdiva zjištěného v negativu. Šikmá šrafura – dotvořený průběh zdiva mezi sondami. 1. půdorys dnešního kostela; 2. pozdně gotický, případně renesanční kostelní závěr zbořený při regotizaci; 3. zaniklá gotická síň před západním průčelím kostela; 4. nalezená apsida románské jižní lodi; 5. závěr chrámu z počátku 14. století; 6. situace bývalé zvonice; 7. románský most spojující kapitulní kostel s knížecí a královskou akropolí (zaměřeno pracovníky měřičské skupiny AÚ AV ČR).

již jen o zbytek stavby, který ze zvláštních důvodů, nám blíže neznámých, respektovala i barokní stavba. Zachoval nám ji v částečném půdorysu a pohledu J. Mockera a je zachycena na jedné z nejstarších fotografií kostela před zbořením (Kašička–Nechvátal 1985, obr. 124, 125, 128 a foto J. Eckert obr. 163). Nález byl doplněn archeologickým záchranným výzkumem v lednu 1991, při výkopu vodovodních šachtic Metrostavem n. p., kdy byla zjištěna i celková stratigrafická situace. V květnu 2002 při záchranné akci bylo zjištěno severní základové zdivo atria.

Jeho poloha před průčelím kapitulního kostela a tvary ohradní zdi tvoří pravý úhel s vysokými výklenky a poměrně málo strmém oblouku, ukazují slohově spíše na vrcholné gotické období. Celková dispozice naznačuje, že není vyloučeno, že mohlo jít i o část shromažďovacího prostoru snad i části původní kapitulní budovy, která byla zničena 1420. Stavba je ještě doložena na renesančních rytinách 16. století – např. 1562. Je třeba upozornit, že půdorysně zachovaná jižní obvodová zeď je ve stejné ose jako rekonstruované jižní zdivo lodi kostela Karla IV., jak nám ho podává ve své rekonstrukci V. Mencil, i když je již změněna výsledky archeologického výzkumu (Mencil 1948, 84, obr. 29).

Počátek 14. století zastihl na Vyšehradě, díky mohutnému předchozímu vývoji ve 13. století, jak kulturnímu tak hospodářskému (Hledíková 1992, 1980, 2001 – srv. též Boháč 1983, 2001) již zcela stabilizovanou držbu pozemkového majetku kapituly. Určitým vyvrcholením tohoto stavu bylo v r. 1322 dědičné darování královského paláce králem Janem Lucemburským děkanu Držislavovi. Jednalo se o darování celého paláce neboli královského dvora s hradbami a zdmi všech domů, které tam kdysi stávaly, jak je výslovně uvedeno v listině, což je možné chápat pouze tak, že ve skutečnosti šlo již jen o ruiny (RBM III., ed. J. Emler, 1890, č. 817, s. 326–327).

Děkan ze stavebního materiálu zřídil nejen svoji kúrii a stavení pro služebníky, ale šlo především o dokončení velké rané gotické přestavby kapitulního kostela. Byla za účasti děkana Držislava a královny Elišky Přemyslovny († 28. září 1330), která Vyšehrad značně podporovala a žila a zemřela zde na rezidenci probošta Jana III. Volka, nemanželského syna svého otce Václava II. (podrobněji k celému nově srv. Benešová 1991, 2001). Při velkých diplomatických aktivitách (Hledíková 2001) probošta Jana III. Volka (1319–1334) a pozdějšího biskupa v Olomouci, nelze pochybovat i o jeho aktivním zájmu a účasti na velkolepé přestavbě kostela, kterou odhalil až archeologický výzkum.

Písemné prameny postihují pouze zkratkovitě složitý a dramatický obraz přestavby kapitulního kostela. O tom, že bylo třeba nutných finančních prostředků svědčí skutečnost, že

kostel nebyl v pořádku a děkan Držislav se obrátil r. 1327 na krále s prosbou o podporu na stavební práce, protože nestačí již dříve darovaný výnos dvouroční prebendy (RBM III., ed. J. Emler, 1880, č. 1337, s. 522–523). Následujícího roku (1328) kapitula s proboštem Janem III. Volkem sdělují králi, že na přestavbu nestačí jejich příjmy, že by jinak mohl kostel zůstat pustý (RBM III., ed. J. Emler, 1890, č. 1462, s. 569–571). O rozsahu výstavby nemáme dalších bližších zpráv, ukázalo se, že nebyl správný předpoklad, že stavební práce nenabýly většího rozsahu (Nechvátal 1974, 117), že se omezily spíše na větší opravy než na radikálnější přestavbu. Rozsáhlá přístavba dlouhého polygonálního závěru, objevená archeologickým výzkumem a navazující na komplex raně středověké baziliky, datovaného právě do třicátých let 14. století, je z chronologického hlediska zařazení považována za správnou (Líbal 1979, 1983, 1984, 2001 – srv. též Turek 1988, 170; Šolle 1996, 198 – aj.).

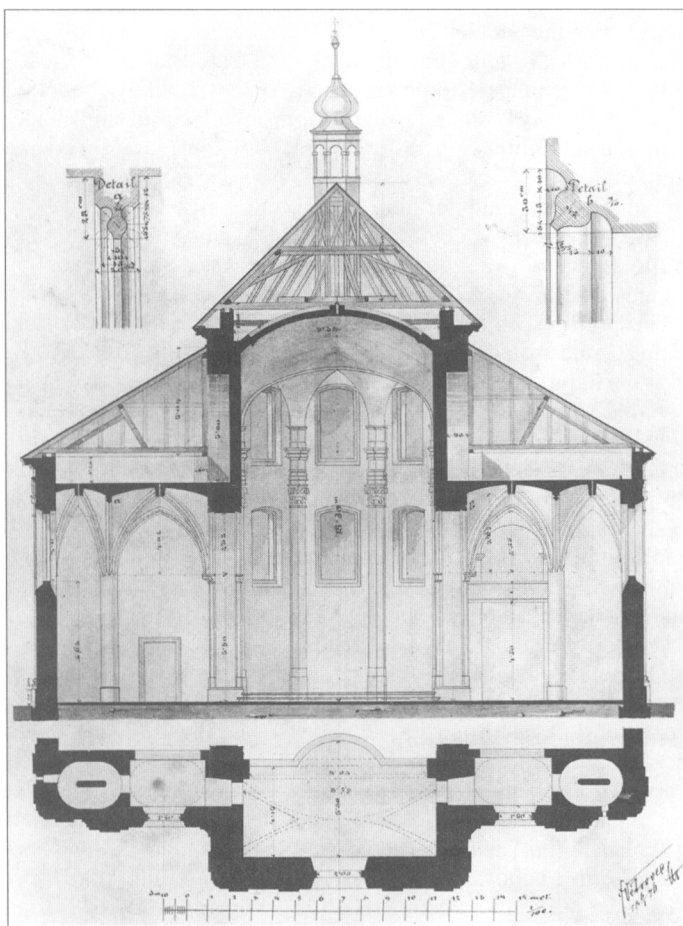
V době před monumentální karlovskou přestavbou, v první polovině 14. století, máme také několik zpráv o nových kaplích, některé z nich stály pravděpodobně samostatně mimo kapitulní kostel, i když snad nebyly příliš od něho vzdálené. To platí především o kapli Božího Těla u kapitulního kostela, o které je zpráva k r. 1328 (SÚA – Archiv kapituly vyšehradské, L–XII., 41 A) – určité práce na chóru kostela jsou pozorovatelné ještě v r. 1359 (RBM VII/1/1358–1359, ed. B. Mendl–M. Linhartová, č. 212, s. 136). Práce na kapitulním kostele byly doloženy již k r. 1319 a 1327 (RBM III., č. 492, s. 202–203; č. 1277, s. 499). Není vyloučeno, že kaple Božího Těla měla i zvláštní určení a podle zasvěcení i centrální dispozici. Další byla kaple sv. Kříže, o které jsou zprávy z let 1353 až 1382. Z ostatních je třeba jmenovat alespoň kapli sv. Petra, která snad stála u kapitulní školy a jsou o ní zprávy z let 1380 a 1396. O rozsahu a lokalizaci těchto a dalších staveb nemůžeme zatím spolehlivě říci nic bližšího, v nejednom případě je lokalizace natolik nejasná, že stavba může být i v areálu kapitulního kostela.

První skutečně přímou a podrobnější zprávu o kryptě, která byla původně v románské stavbě, máme zachovanou až z období těsně před přestavbou kostela za Karla IV. Zpráva mluví o nově založeném oltáři, polohu určuje jako „...*altare in praedicta nostra Wissegradensi ecclesia inter campanilia in cripta sive ambone in honore sanctorum Philippi et Jacobi apostolorum construxit...*“ (Tomek 1872, 181 – srv. též nově Rynešová–Spěváček, RBM V/2, 1346–1355, Praha 1955, č. 707, s. 354).

Tímto určením máme poměrně přesně lokalizovanou nejen případnou polohu krypty, kterou by jsme mohli rekonstruovat do jisté míry jako ochozovou, podobnou kryptě v bazilice sv. Jiří, ale současně také její umístění mezi věžemi, naznačuje její polohu v ose kostela v centrální dispozici. Zřetelně to ukazuje, že kapitulní kostel v předhusitské době byl dvouvěžový. Podle archeologického výzkumu, základy zvonice nebyly zatím zjištěny, ale z celkových souvislostí je lze předpokládat na východní straně kapitulního komplexu, v místech před hlavním oltářem, kde mohla být krypta fundátorského typu.

Při přestavbě kostela prováděném po r. 1369 Karlem IV. pohřby nebyly z krypty přeneseny, jako tomu bylo ve Svatovítském kostele. Lze usuzovat, že byla jako celek pojata do gotické stavby a byla později zasypána při devastaci kostela v r. 1420 stavebním rumem a již nebyla obnovena. Zprávy o oltáři sv. Filipa a Jakuba ve vyšehradském kapitulním kostele jsou doloženy ve druhé polovině 14. století a do počátku 15. století (Tomek 1873, 16). Naposledy pak k r. 1414 (Vavřínek 1968, č. 149, s. 51).

Nesporně nejdůležitější stavební etapa kapitulního kostela je v období Karla IV. Panovníkova snaha navázat na tradice Přemyslovského rodu se objevuje i na Vyšehradě, kterému je dána v novém korunovačním řádu mimořádná úloha a současná dvorská kronika Přibíka Pulkavy z Radenína (inspirovaná samotným Karlem IV.) rozšířila podstatným způsobem dosavadní cyklus Starých pověstí českých, ve kterých dostává Vyšehrad významnější roli než měl dosud. Velkokrysa aktivita Karla IV., která je pozorovatelná v jeho říšské politice (Kavka 1993, 1998) je zřetelná i v případě výstavby vyšehradského kostela. Válkové pilíře mezi kaplemi jsou srovnávány s chórem katedrály v Augsburgu, které jsou z prvního stavebního období z let 1343 až asi kolem 1370 a jsou spojovány se styky, které měl tamní



Obr. 8. Příčný řez kostelem sv. Petra a Pavla před novogotickou přestavbou se zakreslenými gotickými profily žeber a s barokní podsíní z r. 1729. Zaměřil J. Větrovec 1876 (sign.). Vyšehrad kapitulní farní úřad, sbírka plánů (nesign.). Foto O. Hilmerová.

biskup Markvart z Randecku za své návštěvy v Avignonu (Šusta 1948, 40, 44, 363, 378), kdy tam byl v r. 1365 s Karlem IV. (Spěváček 1979, 160, 324). To vše naznačuje v celkových slohových souvislostech období počátků stavby kapitulního kostela. Myšlenka přestavby kapitulního kostela za Karla IV., mohla být ovlivněna i darováním části oltářního kamene v r. 1355 (Janáček 1964, 105, 106) z kostela sv. Petra u Pisy (Boháč 2001, 120). U této desky měl snad sloužit dle tradice mši sv. Petr.

Výstavba kostela, podle Karlovy koncepce, se začala rozvíjet po r. 1369. Byl zde ve značné míře napodoben systém jihofrancouzských bazilik pokud přijmeme pro toto období rekonstrukci V. Mencla (Nechvátal 1976, 1983). Větším rozsahem stavby práce postupovaly pomalu a můžeme je, do jisté míry, omezeně sledovat podle svěcení nových oltářů a kaplí. (Příspěvky máme doloženy ještě 1390 a 1397 – Krofta 1905, č. 411, s. 225–226; Vavřínek 1968, č. 54, s. 23.) Dokončení se protáhlo na celá desetiletí a i koncem 14. a počátkem 15. století byly prováděny stavební práce. Z původního počtu 13 kaplí u starého předkarlovskeho kostela zvýšil se jejich počet na 32 (Tomek II., 1871, 257–258; srv. dále Ekert 1884, II.; srv. též k přehledu znalostí této problematiky v barokním období – Hammerschmidt 1700, 478–479). Podstatné změny byly i v celkovém rozvrhu stavby, které naznačují, že byla bez věží, pokud přijímáme předběžně rekonstruovaný půdorys V. Mencla. Těto skutečnosti by

svědčilo i to, že stavba na vedutách 16. a 17. století v době před barokní přestavbou je ani v torzu nemá zachovány. Většina romantických vedut představujících jeho podobu před r. 1420, má vždy vykreslenu u západního průčelí dvojici věží, i když poněkud neorganicky zapojených do vlastní hmoty kostela. Jejich podoba, pokud se můžeme vůbec opírat o tento materiál, je poměrně subtilního vzhledu a spíše by svou konfigurací svědčila o svém vzniku v románském období.

Husitská revoluce znamenala definitivní ukončení stavebního vývoje Vyšehradu (Nechvátal 1976; 1983 – Kašička–Nechvátal 1979; 1984) v jeho středověkém pojetí a podstatné zničení lokality i porušení kapitulního kostela, i když rozsah poškození bývá často zveličován. Skutečností zůstává, že sídlištní kontinuita i kontinuita církevního života byly přerušeny na celá desetiletí. Zničení Vyšehradu v r. 1420 a kapitulního kostela bylo současně označováno za katastrofální (Vavřínek z Březové – FRB V., 1893, ed. J. Goll, s. 442), ale přesto poškození kapitulního kostela nemohlo být tak rozsáhlé, když opakovaný pohřeb Václava IV. v r. 1423 (původně dočasně pohřben r. 1419 ve zbraslavském klášteře), byl zahajován stejně jako u jeho otce Karla IV. z vyšehradského kostela. (Dílo Františka Palackého II., Staří letopisové čeští 1378–1527, ed. J. Charvát, 1941, s. 43.)

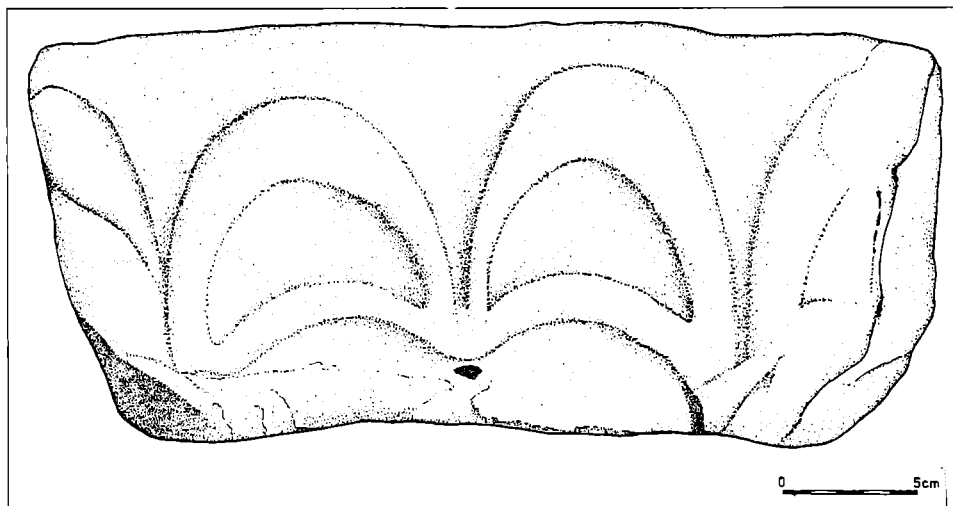
Zachované nástěnné malby v jižní lodi z předhusitské doby, jejich část je spojena s tehdejšími významnými proboštem Václavem Králíkem z Buřenic (1397–1412), který založil v třetí kapli oltář Vzkříšení Krista a při něm nový kapitulní sbor kanovníků, byly v současné době nově restaurovány (Votočková 1992; Všečeková 2001) a svědčí o menší míře poškození kostela než se obecně předpokládalo.

Předhusitské období vytvořilo na Vyšehradě rozsáhlý stavební komplex, který spojoval jednotlivé části kostela z různých období, i když nebyl patrně v úplnosti jako celek stavebně dokončen, dosáhl, jak bylo výsledky archeologickými a stavebními výzkumy doloženo, skutečně impozantní délky 110 m a stal se největší sakrální stavbou předhusitské Prahy. Ke kostelu se v té době řadila chrámová předsíň a karlovské trojlodí s bočními kaplemi, které navazovaly na dochovanou chórovou část starší románské baziliky. Její apsidu nahradilo dlouhé gotické kněžiště pod síťovou, případně šestidílnou klenbou. Karlovská stavba neměla vlastní kněžiště (prokázáno archeologickým výzkumem). Románské torzo mohlo v té době snad ještě mít uchované i své věže, především zvonici na severní straně, její základy byly částečně zjištěny archeologickým výzkumem. Trojlodí Karla IV. mělo postranní kaple stejně vysoké jako lodi boční a střední, snad jen mírně převýšenou.

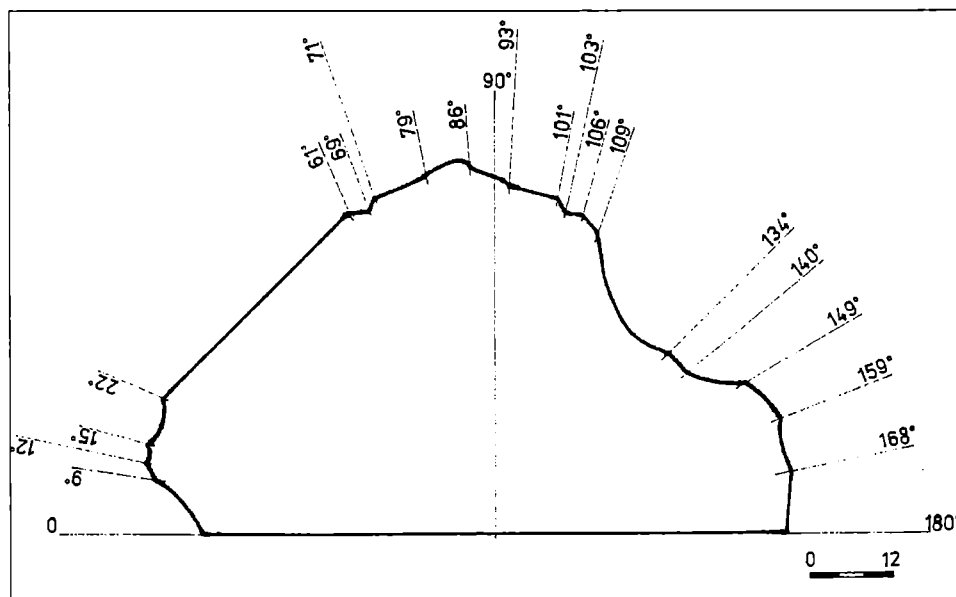
I když další vývojové etapy kapitulního komplexu chronologicky přesahují naše téma, alespoň ve zkratce musíme upozornit na některé významnější.

V r. 1450 podařilo se děkanovi vymoci povolení k veřejné sbírce na opravu kostela, který v té době byl bez střechy, ale sbírka nedosáhla očekávaného výsledku (Vacek 1914, 1916). V listině k r. 1455 je zpráva, že kostel hyzdí pusté sutiny (Vacek 1914, 325 – „*vastis deformata ruinis*“). Chrám v té době sloužil kališníkům až do r. 1462, i když právně patřil kapitule. V pohusitském období myšlenka dostavby kapitulního kostela, v původně zamýšleném rozsahu, nebyla uskutečněna nejen pro nedostatek financí, ale vzhledem k odlišně formovanému citění kališnické veřejnosti, které chrám v té době sloužil. Těmto citům a určité charakteristické praxi odlišných náboženských obřadů, spíše vyhovoval sevřenější pseudo-bazilikální útvar chrámové lodi. Předpokládáme, že pro tyto důvody dochází k oddělení východní poloviny objektu se zbytkem staré baziliky a starším gotickým chórem. V zásypových a destrukčních vrstvách je materiál ojediněle již pozdně gotický (zlomky kachlů a keramiky z konce 15. století, ale naprosto převažuje materiál mladší u kachlů již renesanční), dle laskavého sdělení Z. Hazlbauera, rovněž i u keramiky, která je vysloveně mladšího charakteru.

Koncem 15. století, snad až 1495, byl kostel částečně opraven a znovu posvěcen. Střecha byla pokryta pouze šindelem a celkový stav kostela byl stále chatrný. V r. 1503 se zřítíl jeden pilíř chrámové lodi a uvolněno klenutí nad ním. Kapitula jedná o novém pokrytí kostela tvrdou pálenou krytinou, ale jak akce dopadla nevíme. Stav kapitulního kostela



Obr. 9. Románský stavební článek z kapitulního dvorce čp. 16, zjištěný v druhotné poloze v jižní budově při záchranném archeologickém výzkumu. Kresba R. Šarič.



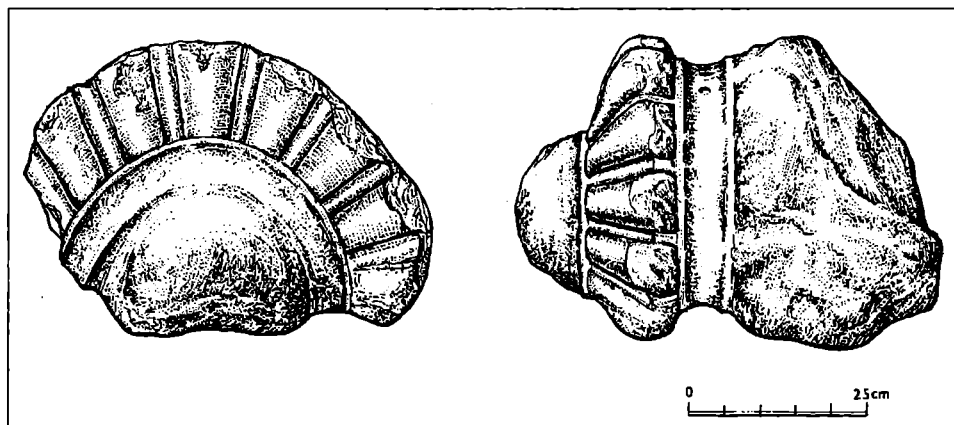
Obr. 10. Gotický stavební článek z kapitulního dvorce čp. 16, zjištěný v druhotné poloze, při záchranném archeologickém výzkumu, použit při vyrovnání dvora. Kresba R. Šarič.

nebyl lepší ani ve druhé polovině 16. století. V r. 1566 žádá probošt Inocenc Moniga císaře o přidělení posudného z pivovaru pod Vyšehradem na opravu kostela a žádost o příspěvek na ni. K větší přestavbě kostela došlo teprve v letech 1565–1566, kterou vedl známý malostranský stavitel Oldřich Avostalis a Mistr Benedikt, kteří potvrdili, že přijali 100 kop míšeňských grošů za klenutí. Jednalo se o hlavní loď, protože vedlejší zůstávají gotické. V tu dobu lze kláštr zprávu o tom, že císař Rudolf II. věnoval 1 000 tolarů na cihly. (SÚA – Archiv kapituly vyšehradské, kart. 106 Scrinium IV., fasc. 4; Scrinium LVI, fasc. 5.) Prav-

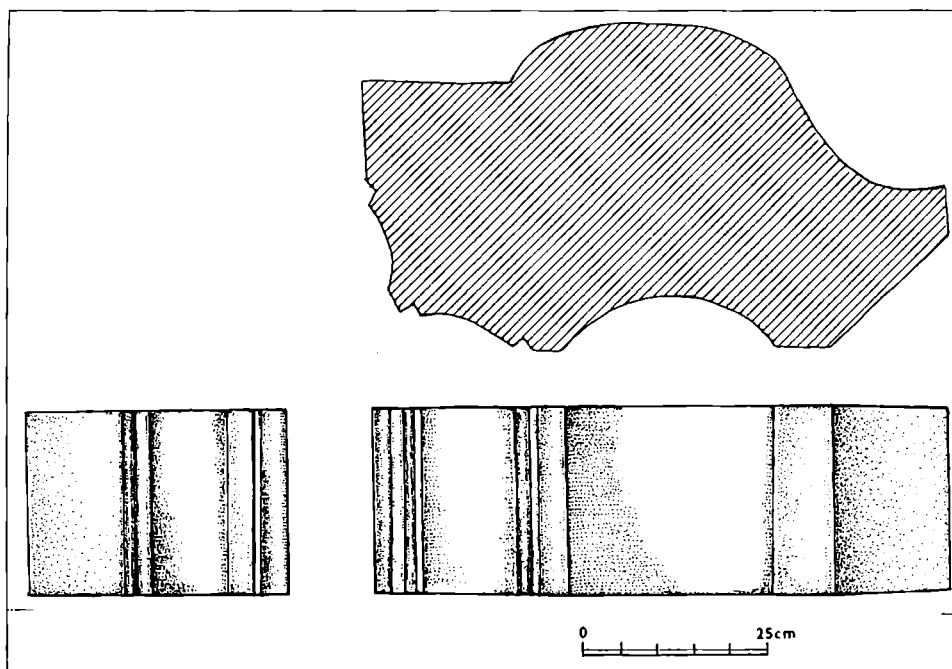
děpodobně zpráva souvisí se stavbou nového kněžiště z r. 1594, kterou provedl děkan Jan Ratibořický z Altendorfu. Přestavba byla uzavřena svěcením nového hlavního oltáře r. 1599, které vykonal pražský arcibiskup Zbyněk Berka z Dubé. Ovšem úpravy pokračovaly především v letech 1607–1610 úpravou chóru a zřízením nové sakristie, které prováděl děkan Jan Maternus Gniesen z Kobachu. O úpravách nemáme bližších zpráv, ale k ní má důležitou zprávu V. Ruffer, i když, bohužel, bez bližších poznámek (Ruffer 1861, 255 – o děkanovi Petru Lindovi – „*Za něho a za probošta Berky v kostele strop se stavěl, ale velmi nízký, tak že pilíře ze starého kostela nad strop vysoko pod střechou dosahovaly*“ – o přestavbě chóru srv. Berghauer 1736, I., 236).

Renesanční charakter kněžiště, sakristie a celé chórové partie kostela byl patrný ještě na barokní stavbě, po polovině 19. století v 70. letech, před Mockerovou novogotickou přestavbou z let 1885–1903. Naznačují to zachované plány J. Větrovce z r. 1876, které se podařilo objevit v kapitulním archivu v r. 1981 (Kašička–Nechvátal 1985, obr. 121 – půdorys, 122 – příčný řez, 123 – podélný řez). Plány výrazně naznačují, že stavba měla zachováno značné množství zdiva a stavebních článků z gotické etapy. Na tyto skutečnosti bylo upozorněno (Benešovská 2001, 97 n., Hořejší 2001, 365 n.) při hodnocení stavebního vývoje kapitulního kostela. Z plánů je patrné, že hrušková žebra v bočních lodích a kaplích zůstala regotizací nedotčena, a u středních pilířů mezilodních arkád přidal Mocker pouze oblou příporu. Jeho uvážlivý přístup byl zjištěn také při opravě Prašné brány, kde zachoval značné množství architektonických článků (I. Šperling, *Umění XIII*, 1965, 403 n.), které pozdější studium považovalo nesprávně za novodobé. I na Vyšehradě, podle jeho skicářů (Kašička–Nechvátal, 1985, obr. 124–126) byla provedena rozsáhlá dokumentace před její regotizací.

Se středověkým komplexem kapitulního kostela souvisí z doby příprav barokní přestavby (1723–1729), kde působili Carlo Antonio Canevalle a Václav Bejšovec, která snad byla realizována podle plánů Františka Maxmiliána Kaňka, a kde svědecky vystupoval Santini, zpráva, kterou zaznamenal děkan Jan Tomáš Berghauer a později na ni znovu upozornil Vojtěch Ruffer v dějinách Vyšehradu. Podle zprávy (Berghauer 1736, I., 239–240, Ruffer 1861, 330–331), kterou ověřil archeologický výzkum po r.1981, byly nalezeny náhrobky knížat, šlechticů, proboštů, děkanů a kanovníků vyšehradských, které byly z kamene i z kovu a měly nápisy. Berghauer litoval, že nebylo člověka, který by vše poznamenal, protože sám tou dobou na Vyšehradě nebyl. Opsal pouze zlomek nápisu na náhrobku kanovníka Markvarta ze Soběšína, jeho existenci dokládají písemné prameny druhé poloviny 14. století (Vavřínek 1968, č. 12, s. 10 – k r. 1382).



Obr. 11. Fragment stavebního článku se zdobně upravenou přední částí, připomínající kopretinu s vypouklým středem. Pocházející z přestavby kněžiště z let 1885–1887, uložený později M. Karlachem v severozápadní části sadů po r. 1889. Kresba J. Škvainová.



Obr. 12. Stavební článek z přestavby kněžiště z let 1885–1887 z červeného pískovce, uložený později M. Karlachem v sev. západ. části sadů po r. 1889. Kresba J.Škavínová.

Poslední stavební etapa – novogotická provedená v letech 1885–1903, podle projektu Josefa Mockera, změnila stavbu kapitulního komplexu, ale zachovala středověkou dispozici. Přestavba začala kněžištěm, jeho klenba byla nově přestavěna a prodloužena o jedno travě na východ (1885–1887). Vybudována byla nová sakristie s depozitářem v I. patře. Přestavěna a zvednuta o jedno patro kaple Panny Marie Šancovské (původního zasvěcení sv. Anně). V dalším období, ve středověkém zdivu, byla prolomena novogotická okna v obou bočních lodích. V závěru přestavby beze zbytku bylo zbouráno celé třídlílné barokní průčelí ušlechtilého stylu a postaveny novogotické věže s předsíněmi a kostel byl prodloužen o jedno travě na západ. Při stavbě nového kněžiště bylo zbouráno staré pozdně gotického a renesančního stylu. Projekt dvouvěží byl původně vypracován J. Mockerem, ale po jeho smrti byl obměněn jeho spolupracovníkem a nástupcem F. Mikšem. Pětিলodní dispozice stavby respektuje v základní osnově stavební myšlenku a dispozici Karla IV., dotváří ji přidáním jednoho travě na západě a dvou věží, které původní karlovska halová stavba neměla. Na východní straně je oproti karlovska stavbě – prodloužený chór. Přestavba vznikla z iniciativy vlasteneckého probošta Václava Štulce (1818–1887) a měla vyjádřit gotickou podobu kostela ve 14. století, podle puristických snah J. Mockera (Petrasová 1999) a byla inspirována českou gotikou parléřovského typu. Práce organizačně zajišťoval probošt Mikuláš Karlach (1831–1911).

V průběhu přestavby byla objevena celá řada nálezů svědčící o středověkém vývoji kostela. Při přestavbě presbyteria (v r. 1887) byla objevena raně středověká dlaždice s motivem sfingy (Hejdová–Nechvátal 1970, 108 – srv. též Lüssner 1887–1889) a nástěnné malby, především v jižní lodi (Herain 1887, Lehner 1888, Chytil 1887–1880) dokládající, že zdivo pochází z předhusitského období. Pozornost byla věnována i sarkofágu sv. Longina (Lüssner 1887, 1889), nálezům stavebních článků a jiným památkám hmotné kultury (Vlačičha 1910–1912), které v nejednom případě zcela unikly odborné pozornosti. V tomto období se také objevují souhrnnější práce o dějinách kostela (Štulc 1885, Lehner 1887), které kulminují v heuristicky zaměřených pracích F. Vacka a v topografickém studiu (Vacek 1914, 1916).

III. Nálezová situace a postup výzkumu

V době příprav archeologického výzkumu v interiéru kostela sv. Petra a Pavla jsme vycházeli z nutnosti zásadního souhlasu majitele objektu a ze skutečnosti, že provoz a funkce kostela musí být plně respektována a zachována. Nejdříve byl navržen postup výzkumu jednotlivých lodí tak, že by se začalo s výzkumem severní lodí, kde byl předpokládán nálezkový spojovací zdiva mezi kostelem a kapitulním domem, který byl lokalizován do těchto míst – do oblasti hřbitova. Tato okolnost byla později spolehlivě revidována sondou na souběžné cestě na hřbitově, která je vedena v těsné blízkosti severního obvodového zdiva kostela. V místech prvního a druhého travé (od východu) byl v severní lodi, v místech dnešní novogotické kazatelny, předpokládán vstup a vlastní prostor původní románské krypty na základě zpráv z doby před barokní přestavbou z let 1723–1729. Interpretace zprávy se ukázala jako nepřesná. V tomto období našich úvah se vycházelo ještě z předpokladu, že románská loď je v interiéru dnešní novogotické stavby.

V druhé etapě výzkumu by práce pokračovaly v jižní lodi, kde se uvažovalo o možnosti překrytí románského zdiva se zdivem bočních gotických kaplí a současně se předpokládalo, že není vyloučeno, že by v nároží původního barokního průčelí mohly být zjištěny stopy gotického atria, jehož půdorys je zčásti již znám na vnější straně v jižní a západní části. Poslední třetí uvažovanou etapou by byl výzkum hlavní lodí, který by logicky uzavíral celou výzkumnou akci. Předběžný rozsah prací, za příznivých pracovních podmínek, byl odhadován přibližně na dobu dvou let. To se ukázalo jako nemožné a výzkum se realizoval v letech 1981–1985 a některé práce záchranného charakteru byly v interiéru prováděny ještě v r. 1986, kdy byly odhaleny základy části západního gotického průčelí. Další jednotlivé práce, především v drobných terénních aktivitách na hřbitově byly dokončeny až v r. 1991. Byl to především záchranný výzkum u rodinné hrobky Tůmových na západní straně od hřbitůvku Jezuitů, kde byly zjištěny, v šířce 70–80 cm, základová zdiva v ose Z–V románské baziliky. Při konfrontaci situace Jütnerova plánu Prahy z r. 1811–1815 je zřejmé, že základové zdivo bylo plně respektováno severním ohrazením kapitulního hřbitova., tzn. že tehdejší ohradní zeď hřbitova ležela na základech raně středověké baziliky z 11. století.

Při promyšlení postupu prací v interiéru byla zvažována druhá alternativa. V zájmu provozu kostela by byly obě boční lodě společně s hlavní lodí rozděleny na dvě poloviny s tím, že by jedna polovina kostela byla objektem archeologického výzkumu a druhá by sloužila pro bohoslužby. Byl by tak umožněn začátek práce v přední polovině kostela, čili prostor před kněžištěm až k sakristii, ve směru severním a jižním až k obvodovým kaplím. Byl by to postup velmi příznivý pro výsledky archeologického výzkumu, protože by byl zahájen od počátku v nejcitlivějším místě kostela, kam byla původně lokalizována krypta a pravděpodobně také kněžiště nejstarší části kostela. Druhá varianta postupu prací se zdála příznivější neboť umožňovala výzkum v celé šíři kostela. Nakonec zvítězila, z praktických důvodů varianta výzkumu po jednotlivých lodích a na závěr byl proveden výzkum v oblasti dnešního kněžiště a sakristie. Po celou dobu výzkumu nebyla nikdy přerušena bohoslužebná funkce kostela, i když podmínky výzkumu byly ztíženy omezením prostoru.

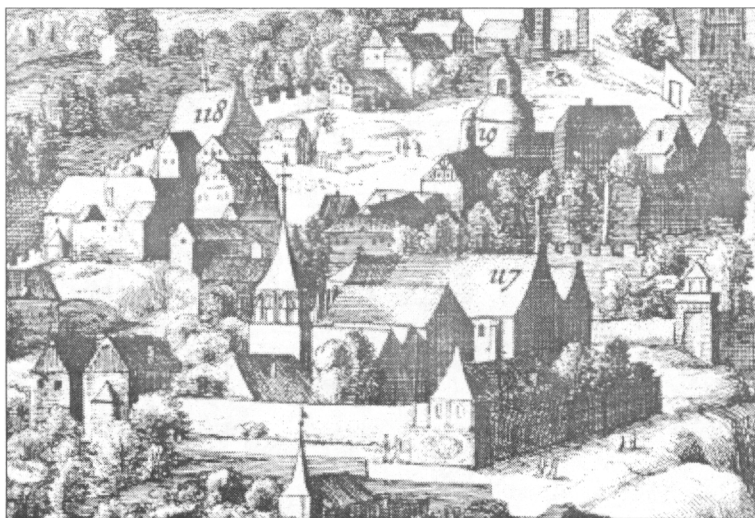
Výzkum našel od počátku pochopení u všech zainteresovaných složek a jejich vzájemnou spoluprací byla akce uskutečněna a její význam je dnes již nesporný nejen po stránce odborné, ale i kulturně politické.

Před zahájením archeologického výzkumu v interiéru kostela byl v rámci přípravných prací proveden dr. L. Hrdličkou, CSc. z ÚGG ČSAV geofyzikální, geoelektrický, geomagnetický a tepelně fyzikální výzkum. Terénní práce byly zahájeny skrýváním teracové podlahy v jižní lodi 30.června 1981. Pod podlahou byl zjištěn částečně silnější cementový potěr (7–10 cm). Terénní práce pokračovaly skrýváním nadložních vrstev v sektorech S-181, S-182, S-183, S-184 a S-185. V prvním sektoru S-181 bylo zjištěno opukové zdivo s vnitřní bělavou vyhlazenou vápennou omítkou, dosahující až na úroveň rostlého terénu. Zdivo je pravouhle uzavřeno a tvoří západní obvodovou zeď kaple Panny Marie Šancovní a je nutné je zařadit



Obr. 13. Detail pohledu na Prahu a Vyšehrad (výřez). Jan Willenberg, dřevořez 1601. Foto O. Hilmmerová.

do třetí stavební fáze kostela, kterou datujeme do doby po r. 1249. Jižní loď byla uzavřena plochým, pravouhlejším závěrem. Na povrchu zásypu, v tomto sektoru, který je současný se zdívem, byly nalezeny dva stavební články, s naturalistickým hvězdicovým ornamentem a svislými pruhy, modrým hlinkovým zbarvením a zlatavou polychromií. V jihovýchodní části sektoru byl zjištěn hrob č. 28, který leží pod základy závěru jižní lodi a patří do fáze zdejšího mladohradištního pohřebiště, před postavením stavebního celku v těchto místech. Obdobný hrob, který byl překryt zdívem této stavební fáze (hrob č. 1), byl zjištěn v torzálním stavu dochování v západní části sektoru S-185. Zde byl překryt mohutným základovým zdívem západního průčelí baziliky a jeho základy byly zjištěny již v sektoru S-184. Základy průčelí byly patrně použity i v mladších etapách kostela pro jeho statické zajištění. V jižní lodi zjištěno 28 hrobů, které mají, mimo uvedených dvou vrcholně středověký pohřební ritus. Některé z hrobů měly zachovány velmi malé útržky textilií v torzálním stavu. Z dalších nálezů, kromě nepatrných stop po dřevěném obložení, spíše však rakví, s ojediněle zachovanými podlouhlými nebo kruhovitými úchytkami, byly u hrobů zlomky růženců, převážně staršího typu a několik nevýrazných litých křížků menšího formátu. Zcela výjimečně, v sektoru S-184, v druhotné poloze mimo hrob, byla nalezena bronzová esovitá záušnice většího průměru cca 40 mm s jednou esovitou kličkou. Patrně pochází z raně středověkého pohřebiště před postavením třetí stavební fáze kostela. Její datování je poměrně široké přes celé 12. století. V zásypovém materiálu hrobů se na řadě míst objevila keramika, kterou lze rámcově rozlišit do dvou skupin. Prvá skupina datovatelná do průběhu 10. a 11. století je především v sektorech S-184 a S-185 a pochází ze syté černé a humosní sídlištní vrstvy, která byla v těchto místech a do ní byly hroby zahloubeny. Obsahovala bohatý osteologický materiál. Druhá skupina keramiky datovatelná nejdříve do 12., ale spíše do 13. století. Jsou v ní úlomky nezdobeného skla v dobrém stavu zachování. Patrně pochází z doby před postavením jižní lodi baziliky a z doby mladší – z období stavebních úprav objektu.

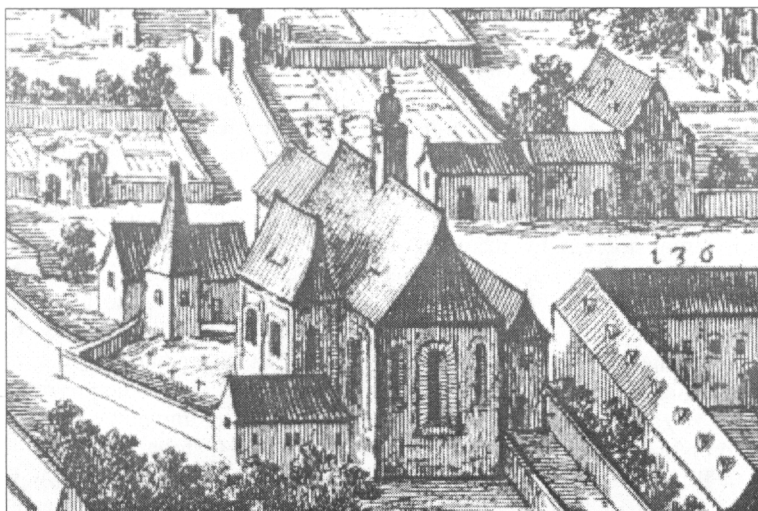


Obr. 14. Renesanční podoba kapitulního kostela na tzv. velkém Sadelerově prospektu kolem r. 1606. Foto O. Hilmerová.

Z nalezeného zdiva v jižní lodi lze rozlišit dvě skupiny, které jsou patrné stratigraficky. Prvé zdivo – starší se širokým základovým pasem a předzákladem, který je v nestejně intenzitě zachytitelný ve všech sektorech leží na rostlém terénu a patří do starší fáze baziliky (3. etapa). Zdivo dosahuje šířky 120–160 cm. Jsou do něho zavázány čtvercové pilíře dnešních arkád baziliky. Základové zdivo pod vlastními pilíři sloupů je morfologicky různorodé. Místy vytváří strukturu vyšších podélných ploten, připomínající kvádrkovou vazbu. Současně je základové zdivo pod některými pilíři stavěno z úzkého lomového štípaného kamene. V sektoru S-184 je ve spojovacím pasu staršího původu zavázán čtvercový pilíř stojící arkády a další pilíř na východní straně sektoru S-183. V základovém pasu je současně, v jeho západní části, naznačeno výrazné odsazení základového torza (?) dalšího pilíře, téměř čtvercového půdorysu, které nerespektuje schéma dnešních pilířů u kterých se předpokládá, že pochází ze stavby Karla IV. Nutně tyto základy by mohly pocházet ze starší stavby (3. etapy). Jestliže starší fázi ztotožňujeme s třetí etapou kostela, kterou klademe po r. 1249 a mladší fázi s etapou Karla IV. kladenou po r. 1369. Potom je toto schéma, které nebylo možné ověřit na severní straně kostela pozůstatkem, zatím blíže neznámého stavebního záměru předkarlovske baziliky snad ze třicátých let 14. století, ze stavebního počínu děkana Držislava a královny Elišky. Co do rozsahu je starší předkarlovska fáze mnohem větší a podstatně dále umístěna na západ než se dosud předpokládalo. Téměř dosáhla velikosti co do délky kostela Karla IV. Nalezené hroby pochází pravděpodobně od příslušníků kapituly, nebo snad mecenášů kostela. Nebylo je možné ztotožnit se žádným konkrétním historickým hrobem.

Také výzkum v r. 1982 soustředil se do kaplí jižní lodi, které původně měly být prozkoumány vcelku. Postupem výzkumné sezóny byl proveden odkryv ve všech kaplích až na úroveň rostlého terénu, který se objevoval v hloubce 2,40–2,50 m podle rozdílu založení zdiva v jednotlivých kaplích. Prokázalo se, že všechny kaple vznikly jednorázovým stavebním záměrem, nemají starší předchůdce a je nutné je datovat po r. 1369. V kapli č. 4 byla (od východu) zjištěna výraznější raně středověká sídlištní vrstva. Tatáž situace se opakovala v kapli č. 3 a č. 2. Na rozhraní kaple 4 a 5 bylo nalezeno základové zdivo západního průčelí středověkého kostela, které bylo později použito v barokním období. V kapli č. 4 na rozhraní jeho jižní části byla zjištěna výrazná sídlištní vrstva z 10. až 12. století, která vyplňovala elipsovitou jámu v orientaci S–J. V jednotlivých kaplích byly zjištěny pohřby datovatelné od 14. století do doby mladší a měly stejný charakter a pohřební ritus jako hroby zjištěné v předchozí sezóně. V kapli č. 4, ve čtverci směrem severním, byly

Obr. 15. Stavební podoba renesančního kostela sv. Petra a Pavla v detailu rytiny Folperta van Ouden Allena z doby kolem r. 1680. Foto O. Hilmerová.



v druhotné poloze stavební články s raně gotickým profilováním a kulaté tambury pozdně románského charakteru. Hlavní výzkumné práce se soustředily do hlavní lodi, která byla rozdělena na pět sektorů (S-186, S-187, S-188, S-189, S-190). Z nejdůležitějších nálezů v těchto sektorech je nález západní apsidy raně románské baziliky z doby po r. 1070, který je v sektoru S-186. Nález apsidy je v symetrické ose objeveného románského zdiva v oblasti hřbitova. Zdivo je 10–20 cm pod povrchem dnešní teracové podlahy a je zachováno do výše 160–180 cm včetně předzákladu. Zachováno je 7 kvádrkových řad, o průměrné výšce 12–17 cm. Kvádrčky jsou s otloukanými čely a vyhřezlou maltovinou a podříznutou spárou. Zdivo je zachováno v šířce 140–150 cm. Nález apsidy je zcela unikátní. Jeho nálezem byl pevně určen rozsah a délka raně románské baziliky v ose Z–V založené Vratislavem II. po r. 1070. Tím je určen také její rozsah v ose S–J.

Z dalších nálezů kromě hrobů (v počtu 64) a měly stejný charakter jako v jižní lodi, je to především nález dvojího zdiva v sektoru S-189 na západní straně. Zdivo je zřejmě součástí vstupního prostoru do karlovského kostela a není vyloučeno, že je zbytkem velké empy z doby Karla IV.

V následujícím roce 1983, po zасыпání prozkoumaných sektorů předešlé sezóny a dokončení výkopů sektorů hlavní lodi, byly zасыпány všechny jižní kaple, celá jižní loď a dva sektory hlavní lodi (S-187 a S-188). Postupně přešel výzkum do severní lodi a současně byl vystěhován veškerý mobiliář do jižní lodi. Výkop se soustředil na dokončení skrytí nadložních vrstev v sektoru S-186, kde byla nalezena západní apsida románské baziliky z doby založení. Byly zkoumány terény do nichž byl založen předzáklad stavby včetně vlastního zdiva. Na severozápad byly dvě zdi z lomových kamenů, které jsou přizděny na zřetelnou spáru k vlastní stavbě. Není vyloučeno, že mohou být s ní současné. Jejich mělké založení, bez předzákladu, nemusí být rozhodující pro jejich interpretaci. Také v sektoru S-187 byl terén skryt v plném rozsahu až na úroveň podloží. To je zde tvořeno hnědookrovým podzolovitým materiálem na který opět nasedá bohatá sídlištní vrstva, která je sledovatelná ve dvou, ne zcela výrazných horizontech. Datujeme ji od konce 10. do průběhu 11. století. V ose hlavní apsidy, mírně posunutá směrem jižním, byla nalezena stavba kruhového charakteru vytvořená z lomových opukových desek. Stavba je překrytá dvěma hroby s raně středověkým pohřebním ritem, které byly uloženy v době, kdy přestala plnit svoji původní funkci. Na destrukci kruhové stavby, v blízkosti zmíněných dvou hrobů, je v druhotné poloze uložena lebka v její těsné blízkosti, ale asi k ní nepatřící, byl nalezen denár Vratislava II. z let knížecí vlády 1061–1085 (Cach II, 347). Denár může uspokojivým způsobem

datovat i sídlištní vrstvu ve které jsou hroby uloženy. V této vrstvě byly ukládány mladohradištní hroby, které jsou současné s první fází raně středověké baziliky a vrstva sídlištního charakteru se vytvořila před jejich uložení. Opakovaným pohřbíváním v tomto omezeném uzavřeném prostoru došlo ke vzájemnému promísení keramického a osteologického materiálu. Stavba byla interpretována jako raně středověké baptisterium (Nechvátal 2000). Byl dokončen i výzkum sektoru S-188 v hlavní lodi, který nepřinesl výraznější poznatky. Jsou zde mladohradištní a středověké hroby, bez milodarů, s poměrně již uvolněným pohřebním ritem. Ve střední části sektoru byla výraznější kumulace hrobů. V sektoru S-189, západním směrem, byl uzavřen průzkum mohutného základového zdiva s druhotně vloženým čtvercovým pilířem dozděný cihlami vyšších formátů. Základové zdivo je zděno z opukových nepravidelně opracovaných kvádrů a stavebně bohatě profilovaných raně gotických profilů. Na jižní straně útvaru, který je z předhusitského období, byly v profilu v druhotné poloze zazděny zlomky románské kvádrové hlavice s výraznou zaoblenou reliéfní linkou. Hlavice byly ze zdiva vysekány a připraveny ke kresebné dokumentaci. Zdivo mělo charakter snad vstupního atriového útvaru asi z druhé poloviny 14. století.

Při fotogrammetrické dokumentaci zdiva severní a jižní lodi bylo ve střední části vnějšího zdiva jižní lodi zjištěno úzké vysoké gotické okno, které bylo zazděno cihlami formátu z Mockerovy přestavby. Nález souvisí s objevem středověkého zdiva z r. 1879 (SÚA – Archiv kapituly vyšehradské, kart. 109, č. 141 – srv. Nechvátal 1974, 134–135).

V roce 1984 byly zkoumány terény v severní lodi v sektorech S-195, S-196, S-197 a S-198, které by mohly souviset s předkarlovsou bazilikou a založení karlovske stavby po r. 1369. V posledním východním sektoru S-195 zjištěna dvě základová zdiva s první vrstvou zachovaných kvádrů o výšce cca 15–17 cm, která uzavírala severní románskou loď na západní straně. Základové zdivo bylo včetně kvádrů poškozeno hrobkami, které zde byly ve 14. století. Zdivo, které je více posunuto na západ je zachováno ve větší délce, je neukončené, pouze zarovnané v okraji. Mladší zeď (stratigraficky) před vstupem do sakristie nasedá na západní základové zdivo, které je orientováno v ose S–J. V sektoru S-196 se našlo starší drobné zdivo, částečně lomové a částečně promícháno s kvádrů – stratigrafický charakter není zcela jasný. Není vyloučena souvislost se starším sídlištním horizontem. V sektoru S-198 ve východním profilu v úrovni sídlištní vrstvy z 10. a 11. století nalezen kostěný kruhový reliéfní medailon o průměru 43 mm. Jde o unikátní nález řemeslné produkce raně středověkého období s motivem orla (?) – (Nechvátal 1992) – nález nemá v našem prostředí srovnatelných analogií.

V závěrečné části se výzkum r. 1985 soustředil, podle plánu, na průzkum sakristie (S-203) a kněžiště (S-204). V sakristii bylo zjištěno základové románské zdivo, částečně s kvádrů, severní lodi baziliky a jeho pravouhlé zakončení do hlavní lodi. Při výzkumu bylo prováděno nedestruktivní měření dr. L. Hrdličkou, CSc. V sakristii se našlo od severní lodi raně středověké baziliky pokračování dalšího zdiva do oblasti hřbitova severním směrem. Zdivo bylo částečně překryto mladším gotickým zdívem, které sloužilo i v pozdější době a bylo na půdorysu sakristie odbouráno v době novogotické etapy v letech 1885–1887. Mladší zdivo převážně základového charakteru bylo vloženo do prostoru mezi obvodovým zdívem románské severní boční lodi a hlavní lodi románské, vytvořilo tak základové zdivo východního uzávěru sakristie, která zde byla situován již asi v první gotické etapě, po r. 1249. Venkovní líc hlavní románské lodi otevřená do severní lodi – současné sakristie – byla zachována do výše dnešního stropu a druhotně přezděna z románských kvádrů patrně po požáru v době přestavby po r. 1249. Svědčilo by pro to její zavázání do přízděné základové vložky na vnitřní straně pravouhlého závěru severní lodi. Za ní, ale v těsné blízkosti venkovní líce byla zjištěna jímka s poměrně ostrým kamenným dnem, která byla bez nálezů a zřejmě sloužila k jímání vody v první etapě stavby.

Výzkum v hlavní lodi dnešního kostela (S-204) zjistil půdorys hlavní románské lodi v její západní části v plném rozsahu s dvěma ústupky na každé straně a její navázání na

západní apsidu. Románské kvádříky měly hrubá otloukaná čela o výšce cca 12–15–17 cm s pravidelnými řadami v plném rozsahu a vyhrzlými spárami. Zdivo obou stran hlavní lodi bylo původně spolu provázáno širokým spojovacím pasem z lomových opukových kamenů. Pas měl patrně staticky zabezpečovat obě části hlavní lodi. Nebylo možné odstěhovat ani rozebrat kanovnické lavice (asi z r. 1697) proto byly ponechány na původním místě a zabezpečeny pažením Pražským stavebním podnikem, pod vedením mistra J. Fabicha a terén pod nimi v celém rozsahu, až na základovou spáru odkopán. Založení stavby i zde bylo do černé sídlištní vrstvy ležící na rostlém podloží. Střední část hlavní lodi dnešního kostela, směrem k západní apsidě, byla použita pro velkou raně barokní kryptu s nízkou segmentovou cihelnou klenbou, která je podle písemných pramenů a letopočtu vyrytého v levé části východní stěny datována do r. 1665 (Nechvátal 1988, 417–422).

V západní části hlavní románské lodi, kde je raně barokní krypta, nebyla nikdy krypta románská, jak se původně očekávalo. Nebyly zjištěny žádné skupky ani jejich porušení, niky ani jiné porušení nebo stavební zásahy do průběhu vnitřní líce raně románské lodi, která v plném rozsahu nerušeně procházela směrem k západní apsidě. Nebyly zjištěny ani základy zvonice, o kterých je písemná zpráva z r. 1349. Případná panovnická krypta, fundátorského typu, s pohřby Přemyslovských knížat, musela být logicky jedině na východní straně, před původním hlavním románským oltářem. Bazilika tedy neobsahovala dvě románské krypty, jak bylo někdy uvažováno s tím, že by byla vyjádřena polarizace mezi mocí světskou a církevní, ale svým založením byla vyjádřením ideového zaměření zakladatele.

Prameny a literatura

- BAŤKOVÁ, R. a kol., 1998: Umělecké památky Prahy, Nové Město, Vyšehrad, Vinohrady, Academia Praha.
- BENEŠOVSKÁ, K., 1991: Eliška Přemyslovna a Vyšehrad, *Umění* 39, 214–232.
- 2001: Pramen ideální podoby kapitulního chrámu sv. Petra a Pavla – Eine Quelle zur ideellen Gestalt der Kapitel-Kirche St. Peter und Paul?, *Královský Vyšehrad II.*, 90–101.
- BIRNBAUM, V., 1919: Stavební povaha nejstarších českých basilik, *ČSPSČ XXVII*, 1–22.
- BLÁHOVÁ, M., 2001: Založení vyšehradské kapituly ve středověké historiografii – Gründung des Vyšehrader Domkapitels in der mittelalterlichen Historiographie, *Královský Vyšehrad II.*, 13–31.
- BOHÁČ, P., 1983: Územní rozsah majetku vyšehradského proboštví na Prachaticku v 13.–14. století – Der territoriale Besitzumfang der Vyšehrad-Propstei in der Region Prachatic im 13. und 14. Jahrhundert, *HG 21*, 337–370.
- 2001: Vyšehradský kopiář bílý – Das „Weisse Kopialbuch“ vom Vyšehrad, *Královský Vyšehrad II.*, 113–132.
- BOHÁČ, Z., 1970: Patrocinia kostelů při nejstarších kostelech a kapitulách v českých zemích, *HG 5*, 51–77.
- 1972: K lokalizaci klimentského kostela na Opyši ve vyšehradském falzu 12.století, *HG 8*, 65–71.
- BORKOVSKÝ, I., 1969: Pražský hrad v době přemyslovských knížat, Praha.
- CIBULKA, J., 1934: Václavova rotunda svatého Víta, *Svatováclavský sborník*, 1, 230–685.
- CDB I–V: CODEX DIPLOMATICUS et epistolaris Regni Bohemiae Praha, I. (1904–1907) ed. G.Fridrich; II. (1912) ed. G. Fridrich; III./1 (1943) ed. G. Fridrich; III./2 (1962) ed. G. Fridrich, Z. Kristen; IV/1 (1962) ed. J. Šebánek, S. Dušková; IV/2 (1965) ed. J. Šebánek, S. Dušková; V/1 (1974) ed. J. Šebánek, S. Dušková; V/2 (1981) ed. J. Šebánek, S. Dušková; V/3 (1982) ed. J. Šebánek, S. Dušková; V/4 (1993) ed. S. Dušková et V. Vašků.
- ČÁREK, J., 1947: Románská Praha, Praha.
- ČERNÝ, P., 2001: Kodex Vyšehradský „Korunovační charakter“ jeho iluminované výzdoby a některé aspekty „politické teologie“ 11. století – Der Vyšehrad Kodex – Die Illuminatoren, *Královský Vyšehrad II.*, 32–56.
- ČUMLIVSKI, D., 2000: Vyšehradská kapitula od založení do poloviny 19. století. Vyšehrad. Historické podoby. Praha, 43–65, 121–124.
- DUFKOVÁ, M., 2001: Fantastický svět na vyšehradské dlažbě – Die phantastische Welt des Vyšehrad Pflasters, *Královský Vyšehrad II.*, 57–73.
- EKERT, F., 1884 : Posvátná místa hlavního města Prahy, II., Praha.
- FIALA, Z., 1975: Přemyslovské Čechy. Český stát a společnost v letech 995–1310. 2. vydání, Praha.
- HAMMERSCHMIDT, J. F., 1700a: Gloria et Majestas sacro – sanctae, regiae, exemptae et nullius diaecesis, Wissenhradenis ecclesiae ss.apostolorum Petri et Pauli, Praha.
- 1700b: Historia Ecclesia Wysehradensis, Praha. .

- HEJDOVÁ, D.–NECHVÁTAL, B., 1970: Raně středověká dlaždice v Čechách – Frühmittelalterliche Fliesen in Böhmen, PA LVIII., 100–183, 395–471.
- HLEDÍKOVÁ, Z., 1980: Ke kulturním poměrům vyšehradské kapituly počátkem 13. století. FHB 2, 129–173.
- 1992: Kulturní prostředí vyšehradské kapituly na počátku 13. století – Cultural Setting of the Vyšehrad Chapter at the Beginning of the 13th Century, Královský Vyšehrad, 93–103.
- 2001: Vyšehradské probošství a české kancléřství v první polovině 14. století – Die Vysehrader Propstei und das Böhmisches Kanzleramt in der ersten Hälfte des 14. Jahrhunderts, Královský Vyšehrad II., 74–89.
- HLOBIL, I., 1987: Přemyslovec Jan Volek († 1351). Rodopisné, heraldické a sfragistické otázky, Umění 35, 478–483.
- HOŘEJŠÍ, J., 1992: Proměny Vyšehradu v průběhu věků – Metamorphoses of Vyšehrad through the Ages, Královský Vyšehrad, 227–250.
- 2001: Historizující vize vzkříšení Vyšehradu – The Vision of the Vyšehrad revival in the historical sight, Královský Vyšehrad II., 358–380.
- HRDLIČKA, L.–NECHVÁTAL, B., 1983: Použití fyzikálních nedestruktivních metod při archeologickém výzkumu interiéru baziliky sv. Petra a Pavla na Vyšehradě – Physical nondestructive methods applied while excavating the interior of S. Peter and Paul's basilica at Vyšehrad, in: Geofyzika a archeologie, Praha, 123–128.
- 1996: Fyzikální nedestruktivní průzkum knížecí a královské akropole na Vyšehradě 1 – Physikalische nichtdestruktive Erforschung der fürstlichen und königlichen Akropolis in Vyšehrad I., AH 21, 315–328.
- 1999: Fyzikální nedestruktivní průzkum knížecí a královské akropole na Vyšehradě 2 – Die physikalische nichtdestruktive Forschung in der fürstlichen und königlichen Akropolis in Vyšehrad II., AH 24, 231–261.
- 2000: Fyzikální nedestruktivní průzkum knížecí a královské akropole na Vyšehradě – 3–4 – Physikalische und destruktive Erforschung der königlich-fürstlichen Akropole auf dem Wyschehrad – Etappen 3–4, AP 15, 199–218.
- 2001: Nedestruktivní průzkumy v kostele sv. Petra a Pavla na Vyšehradě v letech 1980–1998 – Undestruktive Untersuchungen in der S.-Peter-und-Paul Kirche auf dem Vyšehrad, Královský Vyšehrad II., 102–112.
- CHALOUPECKÝ, V.–RYBA, B., 1953: Středověké legendy Prokopské, Praha.
- CHYTIL, K., 1887–1889: Stěnomalby v chrámě sv. Petra a Pavla na Vyšehradě, PA XIV., 113–118.
- JANÁČEK, J., 1964: Vyprávění o Vyšehradu, Praha.
- KARLACH, M., 1905: Paměti proboštů vyšehradských z poslední doby a sice od roku 1781 až do 1905, Praha.
- KAŠIČKA, F.–NECHVÁTAL, B., 1976: Příspěvek archeologie k poznání zaniklého Vyšehradu (bazilika sv. Petra a Pavla) – Ein Beitrag aus dem Fachbereich der Archäologie zur Kenntnis des verschwundenen Vyšehrad, PP, 583–592.
- 1979: Vyšehrad a Karel IV. – Der Vyšehrad und Karel IV., Staletá Praha 9, 103–125.
- 1984: Vyšehrad v době husitské – Der Vyšehrad in der Hussitenzeit, Staletá Praha 14, 121–140.
- 1985: Vyšehrad pohledem věků – Der Wyschehrad im Blick der Jahrhunderte, Praha, ed. Správa NKP Vyšehrad.
- KAVKA, F., 1993: Vláda Karla IV. za jeho císařství (1335–1378). I. díl. Země České koruny, rodová, říšská a evropská politika (1355–1664), II. díl (1355–1378), Praha.
- 1998: Karel IV. Historie života velkého vladaře, Praha.
- KOLMANOVÁ, D., 2000: Historie, vývoj a současnost vyšehradských sadů, Vyšehrad. Historické podoby, Praha, 143–157.
- 2001: Historie vyšehradských sadů, Královský Vyšehrad II., 344–357.
- KOŘÁN, I., 1987: Vyšehradské inventáře mezi gotikou a barokem, Umění 35, 540–547.
- 2001: Manýristické a barokní obrazy Vyšehradu – Manieristische und Bild-darstellungen vom Vyšehrad, Královský Vyšehrad II., 229–241.
- KRÁLOVSKÝ VYŠEHRAD. Sborník příspěvků k 900. výročí úmrtí prvního českého krále Vratislava II. Vydala Královská kolegiální kapitula sv. Petra a Pavla na Vyšehradě, 1992, Praha.
- KRÁLOVSKÝ VYŠEHRAD II. Sborník příspěvků ke křesťanskému miléniu a k posvěcení nových zvonů na kapitulním chrámu sv. Petra a Pavla. Vydala Královská kolegiální kapitula sv. Petra a Pavla na Vyšehradě v Karmelitánském nakladatelství v Kostelním Vydří. 2001, Praha.
- KROFTA, K., 1905: Monumenta Vaticana V. (1378–1396), Acta Urbani II. et Bofifati IX., Praha.
- LEHNER, F., 1887: Staré malby v chrámu sv. Petra a Pavla na Vyšehradě, Method XIV, 58–59. 1903–1907: Dějiny umění národa českého I/1–3, Praha.
- LÍBAL, D., 1979: Gotická architektura v Praze doby Karlovy – Gotische Architektur zur Karl IV., Staletá Praha IX., 45–66.
- 1983: Architektura, in: Praha středověká, Praha, 53–119.

- 1984: Gotická architektura, in: Dějiny českého výtvarného umění I/1, Od počátků do konce středověku, Praha, ed. Academia, 144–215.
- 2001: Katalog gotické architektury v České republice do husitských válek, Praha.
- LÍBAL, D.–PIŠA, V., 1958: Příspěvek k poznání půdorysného vývoje historického jádra Prahy v období raného feudalismu, Ochrana památek, 19–25.
- LIPPERT, A., 1893–1894: Die Wyseshradfrage, Mitteilungen des Verreines für Geschichte der Deutschen in Böhmen, XXXII., 213–255.
- LÜSSNER, M., 1887–1889: Dlážice vyšehradská, PA XIV., 474–474.
- 1887: Sarkofág sv. Longina v kol.chrámu sv. Petra a Pavla na Vyšehradě, PA XIV, 1–4.
- 1887–1889: Dodatek ke zprávě o sarkofágu sv. Longina, PA XIV, 166.
- MENCL, V., 1948: Česká architektura doby lucemburské, Praha.
- 1970: Stavební památky na Vyšehradě (rkp).
- 1971: Poklasická gotika jižní Francie a Švábska a její vztah ke gotice české, Umění 19, 217–254.
- MERHAUTOVÁ, A., 1971: Raně středověká architektura v Čechách, Praha.
- NECHVÁTAL, B., 1972: Výsledky nového výzkumu Vyšehradu – Die Ergebnisse der neuen Ausgrabung auf dem Vysehrad, AR 24, 394–402, 471–478.
- 1973a: Archeologický výzkum Vyšehradu – Archäologische Erforschung des Vysehrad, PSH 8, 5–28.
- 1973b: Nález neznámé pohledové mapy Vyšehradu – Der Fund einer unbekanntenen Bildkarte des Vysehrad, PSH 8, 89–92.
- 1974a: K stavebně historickému vývoji basiliky sv.Petra a Pavla na Vyšehradě – Ein Beitrag zur Baugeschichte der Basilica St.Peter und Paul auf dem Vysehrad, Umění 22, 113–138.
- 1974b: Nález gotických fresek v r. 1887 na Vyšehradě – Trouvailles des fresques gothiques a Vysehrad en 1887, Umění 22, 357–358.
- 1975a: Archeologický výzkum Vyšehradu v r. 1971–1973 – Die archäologische Ausgrabung auf dem Vysehrad in den Jahren 1971–1973, AR 27, 159–177, 234–237.
- 1975 b: Nález další neznámé veduty Vyšehradu – Trouville d'une nouvelle vedute de Vysehrad, Umění 23, 53–56.
- 1976: Vyšehrad, Praha.
- 1979: Frühmittelalterliche Reliquienkreuze aus Böhmen, PA 69, 213–251.
- 1983: Vyšehrad. Stručný průvodce, Praha.
- 1988: Závěrečná etapa archeologického výzkumu v basilice sv. Petra a Pavla na Vyšehradě (předběžná zpráva) – Die Schlussphase der archäologischen Untersuchung der St. Peter und Paul Basilika auf dem Vysehrad (vorläufiger Bericht), AH 13, 417–422.
- 1990: K poloze kostela sv. Klimenta na Vyšehradě – Zur Lage der St. Kliment Kirche auf Vysehrad, AR 42, 410–415.
- 1992: Vyšehrad a archeologie – Vysehrad and Archaeology, in: Královský Vysehrad, 112–139.
- 1993: Archäologische Untersuchung der St. Peter und Paul Basilika auf Vysehrad (Ergebnisse und Probleme), in: Actes du XII^e Congrès Int. des Sciences Préhist. et Protohist., Bratislava 1991, 140–146.
- 1995: Kapitulní chrám sv.Petra a Pavla na Vyšehradě, ed. Královská kolegiatní kapitula sv. Petra a Pavla na Vyšehradě, edice církevní památky sv. 15, Velehrad, 2. vyd. 2000 (doplněné a upravené).
- 1997: Vyšehrad a sv.Vojtěch, in: Svatovojtěžská tradice v dějinách našeho národa a církve a její význam dnes. Sborník ze symposia k tisícím výročí smrti biskupa Vojtěcha Slavníkovce – sv. Vojtěcha, Praha, 42–53.
- 2000: Raně středověké baptisterium na Vyšehradě – Frühmittelalterliche Baptisterium in Vysehrad, AH 25, 323–334.
- 2001: Dva raně středověké sarkofágy z Vyšehradu – Zwei frühmittelalterliche Sarkophag von Prag-Vysehrad, AH 26, 345–358.
- NOVÝ, R., 1972: Přemyslovský stát 11. a 12. století, Praha.
- 1992: Český král Vratislav II. – Bohemian King Vratislav II., Královský Vysehrad, Praha, 11–24.
- NOVOTNÝ, V., 1912–1928: České dějiny I-1-3, Praha.
- OTTOVY ČECHY sv. III-2 1884, XI 1903.
- PETRASOVÁ, T., 1999: Josef Mocker 1835–1899. Stavitel katedrály. Praha.
- POCHE, E.–WIRTH, Z., 1947: Zmizelá Praha 4, Vysehrad a zevní okresy Prahy, Praha.
- SEDLÁČEK, A., 1908: Místopisný slovník historický království Českého, Praha.
- SLÁMA, J., 1986: Střední Čechy v raném středověku, II., Hradiště, příspěvky k dějinám a významu, Praha.
- SOMMER, J., 1988: Ke stavebním proměnám kostela sv. Petra a Pavla na Vyšehradě a kostela sv. Františka Serafinského na Starém Městě – Zu den baumetamorphosen der St. Peter- und Paul Kirche am Vysehrad und des St. Franziskus Seraphin in der Altstadt, Staletá Praha XVIII., 63–70.
- SPĚVÁČEK, J., 1979: Karel IV., život a dílo (1316–1378), Praha.
- STARÉ LETOPISY ČESKÉ (Rukopis vratislavský) ed. F. Šimek, Praha 1937.
- STARÍ LETOPISOVÉ ČEŠTÍ od roku 1378 do roku 1527, Dílo Františka Palackého, II., ed. J. Charvát, Praha 1941.

- STRÁNSKÁ, P., 1991: Antropologická charakteristika středověkých až novověkých pozůstatků z Vyšehradu – Die antropologische Charakteristik der mittelalterlichen bis neuzeitlichen Skelettüberreste vom Vyšehrad, AP II, 321–354.
- 1996: Antropologická charakteristika kostrových pozůstatků z barokní krypty na Vyšehradě – Die antropologische Charakteristik der Skelettüberreste aus der barocken Krypta auf dem Vyšehrad, AP 12, 331–338.
- 2001: Srovnávací studie zdravotního stavu chrupu dvou vyšehradských populací – Eine virgleichende Studie des Gesundheitszustandes des Gebisses zweier Vyšehrader Populationen, Královský Vyšehrad II, 209–217.
- ŠOLLE, M., 1996: Od úsvitu křesťanství k sv. Vojtěchu – Zusammenfassung. Praha.
- ŠTULC, V., 1885: Chrám Páně sv. Petra a Pavla na Vyšehradě, Method XI, 4–8, 13–16, 29–33, 41–43.
- ŠUSTA, J., 1948: Karel IV. Za císařskou korunu (1346–1355), Praha.
- REGESTA DIPLOMATICA NEC NON EPISTOLARIA BOHEMIAE ET MORAVIAE, Pars II.–VII./5, ed. J. Emler, B. Mendl, M. Linhartová, M. Ryněšová, J. Spěváček, Praha 1882–1963.
- RICHTER, V., 1936: O účelu československých rotund, ČČH XLII., 233–285.
- RUFFER, V., 1861: Historie Vyšehradská neb vypravování o hradu, kapitule a městu hory Vyšehradu u Prahy v království Českém, Praha.
- TOMEK, V. V., 1872–1882: Základy starého místopisu Pražského, odd. III., IV., V., Praha.
- TOMEK, V. V., 1873: Registra decimarum papalium čili registra desátků papežských z diecesí pražské. (Pojednání královské české společnosti nauk VI-6), Praha.
- TUREK, R., 1988: Počátky české vzdělanosti. Od příchodu Slovanů do doby románské. Praha.
- VACEK, F., 1914: Náš Vyšehrad v letech 1420–1529, Nový Obzor IV., 195–197, 258–270, 323–329, 389–394.
- 1916: Královský Vyšehrad v 15. a 16. století, SHK XVII., 113–132, 161–177.
- VAVŘÍNEK, V., 1968: Regesta Bohemiae et Moraviae aetatis Venceslai IV. (1378 dec. 1419 aug. 16), Tomus II. Fontes archivi capituli eccl. Wissegradensis, Praha.
- VLAČIHA, K., 1910–1912: Výsledky bádání na královském Vyšehradě od roku 1883 až do nynější doby, PA XXIV., 149–160.
- VŠETEČKOVÁ, Z., 2001: Gotické nástěnné malby v kostele sv. Petra a Pavla na Vyšehradě – Gotische Wandmalerien in der St. Peter- und Paul-Kirche auf dem Vyšehrad, Královský Vyšehrad II., 133–153.
- VOTOČKOVÁ, E., 1992: Nález gotických fresek v r. 1887 na Vyšehradě – Vyšehradská veduta, Královský Vyšehrad, Praha, 199–205.
- ŽEMLIČKA, J., 1997: Čechy v době knížecí (1034–1198), Praha.

Zusammenfassung

Domkirche der hl. Peter und Paul in Vyšehrad in der vorhussitischen Zeit

Die Erforschung der Domkirche der hl. Peter und Paul, der zweitwichtigsten Basilika des přemyslidischen Staats, betreibt Archeologický ústav AV ČR (das Archäologische Institut der Akademie der Wissenschaften der Tschechien) bereits seit dem J. 1966. Während der ersten Saison im J. 1968 wurde eine Revision der Fundsituation durchgeführt und die Nachricht des heimatkundlichen Mitarbeiters S. Křížek vom Fund des im J. 1964 oder 1965 bei der Herrichtung der Gruft der Familie Rirenschaft nördlich vom Grab von Božena Němcová festgestellten Pläuequadermauerwerks (Nechvátal 1972, 1973) und die Nachricht von K. Vlačíha (1850–1932) vom Fund eines romanischen Mauerwerks beim Aufbau des Friedhofs Slavín überprüft. Gleich in der dritten oder vierten mechanischen Schicht (70–90 cm) wurde eine Menge von Pläuerkalksteinbrustücken und Schutz gefunden. Dieses Material bedeckte die Krone eines Mauerwerks, das als Bestandteil eines Sakralbauinterieurs mit dem Teil eines Apsideverschlusses bezeichnet wurde. Nachdem der Winkel ermittelt worden war, den die zwei entdeckten Mauern schlossen, berechnete man den wahrscheinlichen Bauumfang und nach einer Ausgrabung wurde der Bau gefunden. Der entdeckte Teil des Baus hatte einen ringförmigen Grundriß, der an der Außenseite von kurzen robusten Pfeilern gegliedert wurde. An der Innenseite, in der Achse der Pfeiler und des vragenden Grundes, befand sich immer ein dreiteiliger birnförmiger radial gegliederter Dienst mit einer stumpfen Vorlage. An der Süd-, aber vor allem an der Nordseite ist er in seiner Ganzheit gut erhalten geblieben. Was die Funktion dieses Baus betrifft, nahm man an, daß es sich um einen selbständigen Zentralbau, vielleicht mit dem acht- oder zehneckigen Grundriß, oder um einen Teil der Kapelle einer von Domherrnresidenzen handelt. Die Möglichkeit, daß hier das Presbyterium mit einem Teil des Hauptschiffs festgestellt wurde, schien am wenigsten wahrscheinlich zu sein. Beim Grundriß war es auffällig, daß die Achse dieses Baus der Achse der heutigen Kirche der hl. Peter und Paul sehr nahe war.

Aus den ersten Sonden am Osttor des Friedhofs (S-114 und vor allem S-122, 123 und auch S-124) und weiteren Sonden nicht weit von diesem Tor auf dem südlichen und mittleren Hauptweg wurde ermittelt, daß es sich um einen groben unbekanntem Komplex von Sakralbauten handelt. Erst die fortschreitende

Forschung im Zentralteil des Friedhofs in der Richtung nach Westen ermöglichte, ihn als Basilika der hl. Peter und Paul zu interpretieren.

In den Jahren 1968–1991 ist es in komplizierten Bedingungen des Vyšehrad Friedhofs gelungen, nach und nach den ganzen Grundriß von diesem Bau aufzudecken. Nach den Vorbereitungsarbeiten, nach dem Studium der schriftlichen Quellen und des ikonografischen Materials (Nechvátal 1974) wurde in den Jahren 1981–1985 mit der Bewilligung von Staats- und Denkmalbehörden und vor allem vom Besitzer des Königlichen Kollegiatkapitels der hl. Peter und Paul das Interieur dieses Baus erforscht. Man ermittelte zwei romanische Etappen – die erste aus der Zeit der Gründung der Kirche (um 1070) vom Fürsten und ersten tschechischen König Vratislav II. (1061–1092) und die zweite nach den schriftlichen Quellen aus der Zeit des Soběslav I. vor dem J. 1129. Den Ergebnissen der archäologischen Forschung nach wurde zuerst die romanische Dreischiffbasilika von der Größe ca. 53x17 m mit zwei Chören gebaut, die an der Ostseite mit drei halbkreisförmigen Apsiden beendet wurde. Auch an der Westseite ging das Hauptschiff in eine halbkreisförmige Apside über. Diese Grundrißanordnung war ähnlich wie der Grundriß der Spytihněv's Basilika in der Prager Burg. Es handelt sich um das zweite ähnliche Beispiel auf unserem Gebiet. Das durch die archäologische Forschung (Nechvátal 2000) vor der Westfront entdeckte Baptisterium zeugt von einer alten liturgischen Taufpraxis, der wir in Großmähren begegnen. Im südlichen Domschiff wurde ein frühmittelalterlicher Sarkophag (Nechvátal 2001) in der ursprünglichen Terrainsituation in situ gefunden. Die Kirche beinhaltete eine Herrscherkrypta, die sich der archäologischen Forschung nach vor dem Hauptaltar an der Ostseite zwischen zwei Türmen – Glockentürmen befand. Sie sind in den schriftlichen Quellen bereits im J. 1349 – „inter campanilia“ – erwähnt. In der Gruft wurde der Begründer der Domkirche der erste tschechische König Vratislav II. († am 14. Jänner 1092) und alle seinen Nachfolger bestattet, die aus diesem zweiten Zentrum des böhmischen přemislidischen Staats bis in die 2. Hälfte des 12. Jhs. herrschten.

Die weiteren zwei Etappen waren gotisch, die erste von ihnen begann nach dem J. 1249, als die Kirche während der Kämpfe zwischen dem König Václav und seinem Sohn Přemysl abgebrannt ist. Damals fing man an, allmählich die Kirche zu reparieren und umzubauen, diese Arbeiten dauerten bis zum Anfang des 14. Jhs. Daran nahmen der Dekan Držislav und die letzte přemislidische Königin, Mutter von Karl IV., Eliška Přemyslovna († am 28. September 1330) teil. Sie ist in Vyšehrad, im Haus ihres Stiefbruders, der Vyšehrad Propstes Jan III., genannt Volek (Hledíková 2001 – vgl. auch Hlobil 1987) gestorben, der der uneheliche Sohn von König Václav II. war und der später zum Bischof in Olmütz (1334–1351) wurde. Der frühgotische in die 30-er Jahre des 14. Jhs. datierte Umbau wurde nach der archäologischen Forschung wahrscheinlich gleichzeitig an der Ost- und an der Westseite vor dem romanischen Dreischiff in Angriff genommen. Den Umfang dieser Arbeiten vor allem an der Westseite kennen wir heute nicht mehr genau, wenn auch eine vertiefte analytische Forschung weitere Erkenntnisse bringen könnte.

Die zweite gotische Etappe begann unter Karl IV., in der Zeit nach dem J. 1369. Sie hat den hochgotischen Charakter. Es handelt sich um die letzte von den sieben Bauetappen der Domkirche, die die archäologische Forschung untersuchen konnte. Mit den Arbeiten begann man auf Veranlassung von Karl IV., der durch eine neue Foundation an die ursprüngliche Bauabsicht seiner Mutter Eliška Přemyslovna anknüpfte, wie es in der Urkunde ausdrücklich angeführt ist. Der Aufbau des neuen Dreischiffs mit dem Schema im Stil nach Matthias von Arras, wurde mit einer Folge der Seitenkapellen durchgeführt. Es handelt sich um den zweiten Bau dieser Art auf unserem Gebiet. Nach der Rekonstruktion von V. Mencl wurde bei dem Bau unter Karl IV. in Vyšehrad das System der südfranzösischen Basiliken, vor allem in Toulouse und Narbon (Mencl 1948, 1970, 1971), nachgebildet. Nach der archäologischen und baulichen Forschung erreichte gegen Ende des 14. und am Anfang des 15. Jhs. der Domkirchekomplex in Vyšehrad die Länge von 110 m und stellte den größten Bau dieser Art im vorhussitischen Prag dar. Wenn man auch es in Frage stellen kann, ob der Bau beendet wurde, alles zeugt davon, daß er im elementaren Grundrißschema realisiert wurde, obwohl die chronologische Gliederung der einzelnen Teile unterschiedlich interpretiert werden kann.

In der vielschichtigen Verarbeitung der Forschung wurde die Aufmerksamkeit auch einer umfangreichen anthropologischen Untersuchung der Gräber gewidmet, die im Basilikainterieur (insgesamt 106 Begräbnisse) und auch im Areal der frühmittelalterlichen Grabstätte an der Domkirche gefunden wurden. Die Forschung brachte wichtige Erkenntnisse von der Demografie der Grabstätte und von Zusammenhängen mit ihrem gesamten Hinterland. P. Stránská hat eine umfangreiche metrische und deskriptive Analyse einschl. Anomalien, pathologischer Änderungen usw. (Stránská 1991, 1996, 2001) durchgeführt.

Man begann auch mit einer umfangreichen archäozoologischen Analyse der Tierüberreste aus den Siedlungsschichten vor dem Aufbau der Basilika (R. Kyselý) aus der Zeit vor dem J. 1070 und aus dem Gebiet der Domkirche.

Die physikalischen nicht destruktiven Forschungsmethoden (L. Hrdlička) aus der Kirche der hl. Peter und Paul wurden während der letzten zwei Jahrzehnte mehrere Male angewendet und teilweise in der Fachpresse (Hrdlička–Nechvátal 1983, 1996, 1999, 2000, 2001) publiziert. Die Ergebnisse bringen elektrische Messungen mit der sog. Großflächenelektrode, die wegen der Forschung der Pflaster- oder Terrazzofußböden der Kirche in Vyšehrad entwickelt wurden, Anwendung von verschiedenen Metalldetektoren, u. a. vom Gesichtspunkt der möglichen Versehen und der Elimination von Fehlern

durch die Computersteuerung des Detektors aus. Weiter wurden die mit Industriefernseherschermikrosonden und durch Inframetrometrie beim Ausschuchen von unbekanntem Hohlräumen (Grüften) unter dem Fußboden und Nischen- und Fenstereinmauerungen im historischen Bauobjekt gewonnenen Ergebnisse angewendet.

Abbildungen:

1. Prag 2-Vyšehrad. Fundamente vom polygonalen Verschluss der Basilika der hll. Peter und Paul, 30-er Jahre des 14. Jhs., in der Sonde S-114, S-122 und S-123. Ansicht vom Norden. Foto A. Kleibl.
2. Fundamente des dreiteiligen birnförmigen Dienstes an der Nordseite des polygonalen Verschlusses der Basilika in der Sonde S-123 – Ansicht vom Süden. Foto A. Kleibl.
3. Fundament des dreiteiligen birnförmigen Dienstes an der Nordseite des polygonalen Verschlusses. Detail.
4. Ansicht der Hauptschiffapside der frühromanischen Basilika in Vyšehrad aus der Zeit nach dem J. 1070 vom Westen. Foto B. Nechvátal.
5. Prag 2-Vyšehrad. Die nördliche Umfassungsmauer der romanischen Basilika mit der anliegenden Mauer des Kapitelgebäudes. Ansicht vom Norden hinter der Ostfront der heutigen Sakristei. Foto O. Hilmerová.
6. Prag 2-Vyšehrad. Mauerwerk des Kapitelgebäudes – parallel mit dem Nordschiff der romanischen Basilika. Foto O. Hilmerová.
7. Grundriß der Domkirche der hll. Peter und Paul in Vyšehrad auf Grund der Ergebnisse der archäologischen Forschung (1968–1991): groß karriert – das mittelalterliche Mauerwerk über dem Terrain (einschl. der von J. Mocker rekonstruierten Teile), schwarz – das nicht mehr bestehende mittelalterliche Mauerwerk, bekannt oder durch die archäologische Forschung festgestellt, einschl. des im Negativ ermittelten Mauerwerks. Schräg schraffiert – der zwischen den Sonden ergänzte Verlauf des Mauerwerks. 1. Grundriß der heutigen Kirche, 2. der spätgotische, bzw. renaissancezeitliche Kirchenverschluss, der bei der Regotisierung niedriger wurde, 3. ein untergegangener Raum vor der Westfront der Kirche, 4. die gefundene Apside vom romanischen Südschiff, 5. Verschluss der Kirche aus dem Anfang des 14. Jhs., 6. der ehemalige Glockenturm-Situation, 7. die romanische Brücke, die die Domkirche mit der Fürsten- und Königsakropolis verband (Vermessen von AÚ AV ČR).
8. Querschnitt durch die Kirche der hll. Peter und Paul vor dem neugotischen Umbau mit eingezeichneten gotischen Rippenprofilen und mit dem Barockflur aus dem J. 1729. Vermessen von J. Větrovec 1876 (sign.) Vyšehrad, das Kapitelfarramt, Sammlung der Pläne (nicht sign.). Foto O. Hilmerová.
9. Ein romantisches Bauelement aus dem Kapitelhof Nr. 16, festgestellt bei der archäologischen Rettungsforschung in der sekundären Lage im südlichen Gebäude. Zeichnung R. Šarič.
10. Ein gotisches Bauelement aus dem Kapitelhof Nr. 16, festgestellt bei der archäologischen Rettungsforschung in der sekundären Lage, verwendet beim Ebenen des Hofes. Zeichnung R. Šarič.
11. Fragment eines Bauelementes mit dem Vorderteil, das einer Wucherblume mit der erhabenen Mitte nachahmt. Es stammt aus dem Umbau des Presbyteriums in den Jahren 1885–1887. Später nach dem J. 1889 von M. Karlach im Nordwestteil der Parkanlage deponiert. Zeichnung J. Škvainová.
12. Bauelement aus dem Umbau des Presbyteriums in den Jahren 1885–1887 aus dem roten Sandstein. Später nach dem J. 1889 von M. Karlach im Nordwestteil der Parkanlage deponiert. Zeichnung J. Škvainová.
13. Ansicht von Prag und Vyšehrad-Detail (Ausschnitt). Jan Willenberg, Holzschnitt 1601. Foto O. Hilmerová.
14. Renaissanceform der Domkirche der hll. Peter und Paul auf dem sog. großen Sadelers Prospekt, um 1606. Foto O. Hilmerová.
15. Bauform der Renaissancekirche der hll. Peter und Paul. Detail aus der Gravierung von Folpert van Ouden Allen aus der Zeit um 1680. Foto O. Hilmerová.

Práce vznikla jako příprava grantového projektu MK ČR a AÚ AV ČR – PK01P040PP005 – 411.