

Durdík, Tomáš

Oblá nároží českých hradů - doklad dálkových styků?

Archaeologia historica. 2003, vol. 28, iss. [1], pp. 347-356

ISBN 80-7275-043-7

ISSN 0231-5823

Stable URL (handle): <https://hdl.handle.net/11222.digilib/140524>

Access Date: 16. 02. 2024

Version: 20220831

Terms of use: Digital Library of the Faculty of Arts, Masaryk University provides access to digitized documents strictly for personal use, unless otherwise specified.

Oblá nároží českých hradů – doklad dálkových styků?¹

TOMÁŠ DURDÍK

Otázky dálkových styků a vzájemného ovlivnění náležejí k oblíbeným tématům mnoha vědních oborů a výjimkou není pochopitelně ani kastellologie. Zejména díky umělecko-historickým představám a pracovním postupům se generace badatelů snaží interpretovat vznik a distribuci jednotlivých jevů hledáním předloh a ideových vzorů a způsobů jejich přejímání a to více či méně reálnými cestami a způsoby. V evropské literární produkci registrujeme mnohdy až křečovitě pokusy o takoveto interpretace za každou cenu, přes celou škálu realističtějších přístupů až po spíše vzácnou absolutní skepsi, vyslovovanou však badateli, kteří ve svých předcházejících pracích postulovali pravý opak. Naposledy ji v souvislosti s kastely nejpregnantněji formuloval T. Biller (2002) tvrzením „Člověk je kreativní, řešení problému a výrazu hledající a ve velké míře toho schopná bytost – proč by tomu tak nemělo být zrovna při stavbě hradů?“ Evropská kastellologie ve své běžné snaze o hledání vzájemných souvislostí mezi i mnohdy vzdálenými regiony a etniky má a nepochybně dlouho bude mít svá oblíbená „věčná“ témata, jako např. bosované kvádry, Castell del Monte, kastely, pobaltské hrady Řádu německých rytířů a další. K těmto frekventovaným tématům jsou paralelně ve velkém počtu předkládány vesměs zcela nekontabilní různě pojaté představy a interpretační modely, setkávající se podle své povahy, oscilující od realistického přístupu přes různé sofistikované konstrukce až po vyložené obskurnosti vykazující minimální styk s realitou, s živým, zdrženlivým či žádným ohlasem (analogický přístup k publikovaným textům různých kvalit se nutně stává nezbytným i v rámci naší literární produkce). Ke zmíněným „věčným“ přístupují témata, která se stávají módními krátkodobě na základě nějakého badatelského podnětu. V současné době takovou otázku představují oble vyzděná nároží hradních staveb.

Podnětem k širšímu zájmu o problematiku oblých nároží se stal článek H. Pludra (1999–2000), bohužel velmi neinformovaně laborující i s českou hradní produkcí. Jedním z jeho závěrů je představa, že oblá nároží (spolu se srůstáním obytných věží s paláci) jsou objevným specifikem durynské hradní produkce především pánů ze Schwarzburgu. Tuto typickou hradní formu měl pak podle něj převzít Karel IV. a zavést ji v Čechách. Chybnými analogiemi a deformovanými představami dokládána představa je pochopitelně s ohledem na reálnou situaci v Čechách z více důvodů zcela neakceptovatelná (Durdík v tisku). Zmíněný článek se stal podnětem širokého badatelského zájmu, který již přinesl i podstatně střízlivější a věcnější zhodnocení samotných staveb pánů ze Schwarzburgu (Strickhausen v tisku). Jedním z jeho závěrů je i konstatování, že užití oblých nároží i celková podoba této nepochybně výrazné hradní skupiny je projevem důrazu na „bojovnost“ jednotlivých staveb, tedy výrazným projevem snahy o posílení obranných kvalit. I tato charakteristika přispívá k oprávněné skepsi k možnému spojování těchto objektů s hrady v Čechách, jejichž podobu tou dobou formovaly požadavky právě opačné (např. Durdík 1995; 1996; 1977; 1999; Durdík–Bolina 2001). Vzbuzený zájem o problematiku oblých nároží pak zejména v německy mluvících zemích v současné době vede ke vzniku množství prací, které budou publikovány na stránkách periodika Marburger Burgen-Arbeitskreis e. V. (doposud se tak stalo pro Sasko-Anhaltsko a Sasko, Schmitt 2001–2002).

V této souvislosti (a nepochybně nejen v ní) beze sporu nebude na škodu, věnujeme-li poněkud blíže pozornost situaci v Čechách.

Existence oblých hradních nároží pochopitelně, byť spíše marginálně, neunikla pozornosti dosavadního bádání. D. Menclová (1976) si povšimla výskytu tohoto řešení zejména ve starším průběhu 14. století a vytvořila na jeho základě nepřilíš ujasněný typ, který nazvala Hradý s obalovou zdí a zaoblenými rohy. Tím se však zájem o otázky oblých nároží nadlouho vyčerpal.

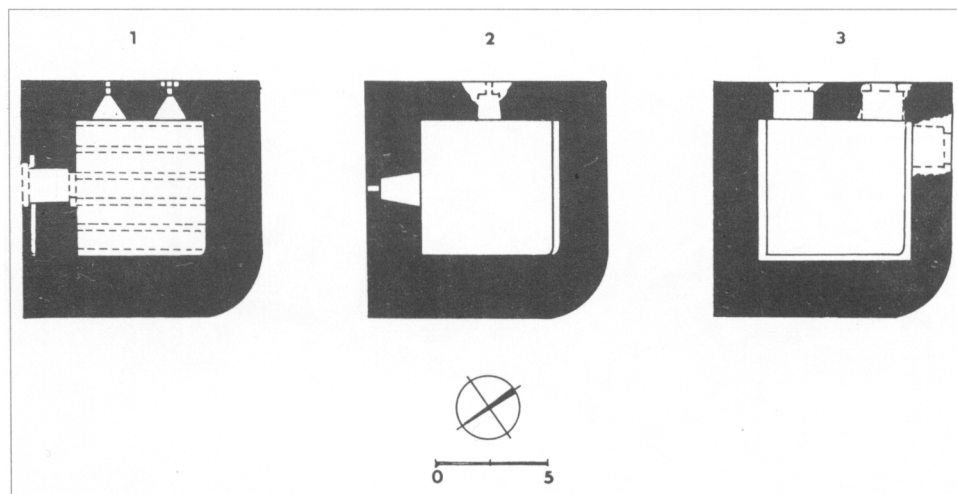
Abychom se k otázkám spojeným s výskytem oblých nároží mohli zodpovědněji vyjádřit, musíme si nejprve povšimnout jejich výskytu a datování. Za tímto účelem byl zvolen vzorek tvořený 35 stavbami (obr. 1). Neklade si nárok na úplnost, nicméně ho nepochybně tvoří většina českých ukázek.

Značný problém (a názorně to ilustrují i zmíněné výklady H. Pludra) představuje sama definice oblého nároží, respektive odlišení oble provedeného nároží od oble vedené hradby či polokrouhlé věže. V následujících úvahách pochopitelně zůstaly stranou případy, kdy je poloměr oblého nároží velký a kdy se nepochybně jedná o obloukové vedení zdi. V případě malého poloměru (v našem vzorku jde např. o Opárno či Talmberk) ovšem není rozhodnutí jednoznačně možné a přiřítání jednotlivých mezních případů té či oné charakteristice jistě může být předmětem diskuse o jejíž přínosnosti je však nutno pochybovat.

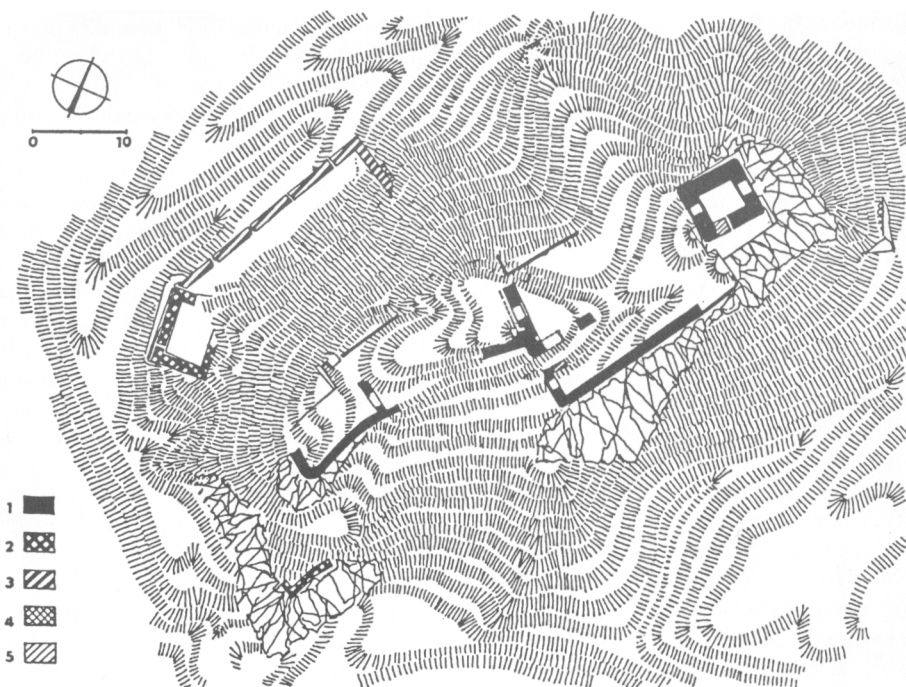
Povšimněme si nyní nejhrubšího chronologického členění vzorku, pro něž bylo vzhledem k datačním nejasnostem mnoha lokalit jako kritérium zvoleno celé století. Šest ukázek (17,1 %) náleží 13. století, 14. věku pak 24 staveb (68,6 %) a konečně 15. století 5 objektů (14,3 %). Těžiště výskytu leží ve 14. století, ovšem v celém jeho rozsahu od doby Václava II. do počáteční vlády Václava IV., tedy v období, v němž v Čechách patrně vznikalo (zejména v šlechtickém prostředí) nejvíce hradních novostaveb. Z naznačeného přehledu jasně vyplývá, že užívání oblých nároží na hradních stavbách nebylo v Čechách omezeno na nějaké přesněji vymezené kratší časové údobí a vyskytovalo se prakticky po celé období stavby hradů. O tom, že by bylo vázáno na působení konkrétního stavebníka (či skupiny stavebníků) nebo iniciativu panovníka, ani nemluvě.

Povšimněme si nyní některých detailních charakteristik (přehled informací a literatury k jednotlivým zmiňovaným hradům viz Durdík 1999; 2002).

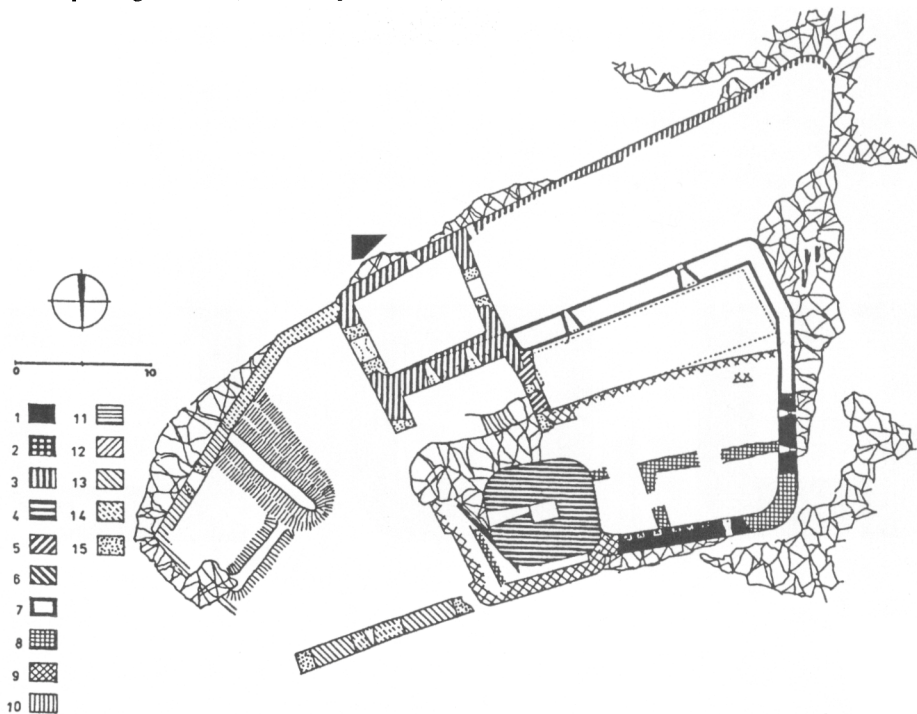
Především je nutno konstatovat, že užívání oblých nároží na jednotlivých stavbách nebylo v naprosté většině případů důsledné. Lokality, kde se tak stalo, nebo kde je tímto způsobem provedena většina nároží jsou spíše výjimečné (Libštejn – obr. 3; 8, Gutštejn – obr. 4). V naprosté většině případů jsou oble vyžděna pouze exponovaná nároží. S expono-



Obr. 2. Kunžvart. Půdorysy jednotlivých úrovní donjonu (podle J. Muka, upraveno). 1 – přízemí, 2 – 1. patro, 2 – 2. patro. Kresba V. Durdík.



Obr. 3. Libštejn. Půdorys jádra (podle D. Líbala, upraveno). 1 – zdivo první stavební fáze, 2 – starší pozdně gotické zdivo, 3 – mladší pozdně gotické zdivo, 4 – zdivo nejasného stáří, 5 – novověké zdivo. Kresba V. Durdík.



Obr. 4. Gutštejn. Půdorys jádra hradu v úrovni přízemí, tečkovaně naznačen obrys sklepa. 1–14 – jednotlivé fáze a mikro fáze stavby hradu, 15 – zdivo z počátku 20. století. Kresba V. Durdík.

vaností nepochybně souvisí i způsob vlastního stavebního provedení nároží. V méně exponovaných případech oblému nároží zvenčí odpovídá pravouhlý kout v interiéru (v případě věže či budovy) či nádvoří apod. (v případě hradby). V případě pocífované potřeby neoslabit zeď byl i její vnitřní líc vyzděn oble. Oba způsoby se mohou vyskytnout i na téměř hradu. Oble vyzdění nároží bylo zjevně shledáváno odolnějším, což názorně dokládá např. oblé vyzdění nejexponovanějšího nároží věží na Kunžvartu (obr. 2) a Zlenicích či bran na Zlenicích (2. brána jádra) či Pravidě. Výjimečně na Gutštejně (obr. 4) registrujeme náhradu původních zřejmě ostroúhlých nároží oblými v průběhu dalšího stavebního vývoje.

Mimořádně důležitou informaci získáme při pohledu na mapu (obr. 1) a posouzení stavebního materiálu, z něhož byla oblá nároží provedena. Setkáváme se s nimi totiž výlučně na stavbách, kde jako stavební materiál posloužil kámen, z něhož se nedají vyrobit kvádry (zejména metamorfované břidlice, některé vyvřeliny). Žádný hrad, na němž by bylo užito oblého nároží, neregistrujeme tam, kde se např. stavělo z pískovce; opukové oblé nároží na Pravidě je výjimkou. Z této skutečnosti nepochybně vyplývá, že oblá nároží byla provedena tam, kde bylo nutno ušetřit za dražší kvádry pro nárožní armaturu a kromě toho šlo i s ohledem na užitý stavební materiál o zlepšení odolnosti zranitelnějších pravo – či ostroúhlých nároží.

Užití oblých nároží není vázáno na nějaký konkrétní typ objektu (např. hradbu [např. obr. 7] věž [např. obr. 2; 3; 4; 6; 8; 9; 10], palác [např. obr. 3; 4; 5; 8; 11] apod.) či řešení. Stejně tak se neváže na určitý hradní dipозиční typ (namátkou připomeňme, že se s ním setkáváme např. u bergfritového, blokového či donjonového typu, u hradů s obvodovou zástavbou a plášťovou zdí i s palácem jako hlavní obrannou i bytnou stavbou). Naopak, pestrost jeho aplikací je značně široká. Pro thesei, že by v úplnosti šlo o určitou výtvarnou manýru, vzhledem k nepravidelnosti užití nenalézáme významnější oporu a pokud by byla



Obr. 5. Říčany. Vnější líc severozápadní stěny jihozápadního paláce. Vpravo otisk starší obvodové hradby, vlevo oblé nároží. Foto autor.

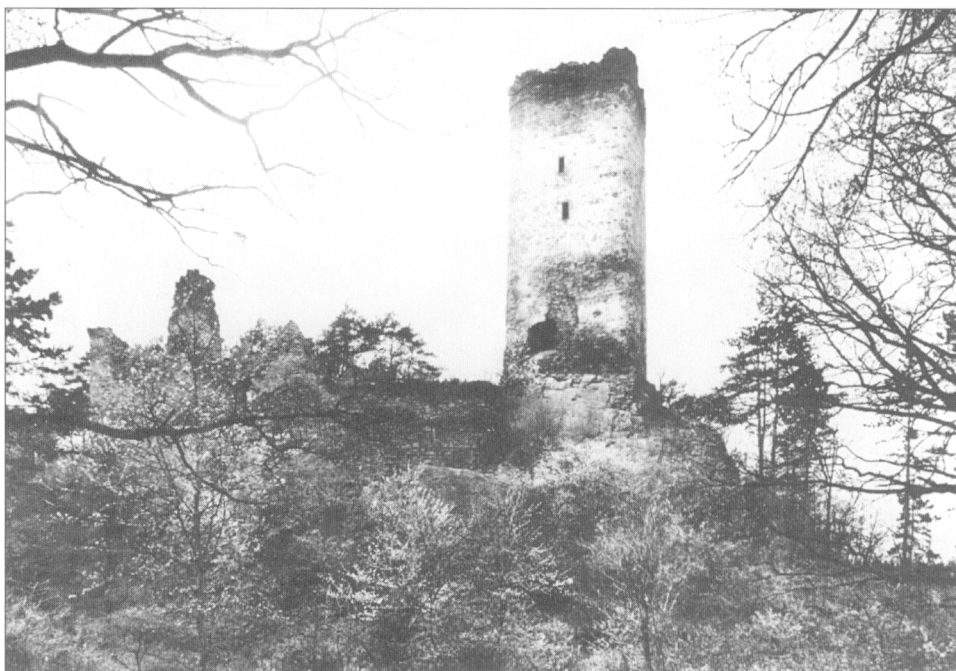


Obr. 6. Hartenberg. Oblá nároží bergfritu. Foto autor.

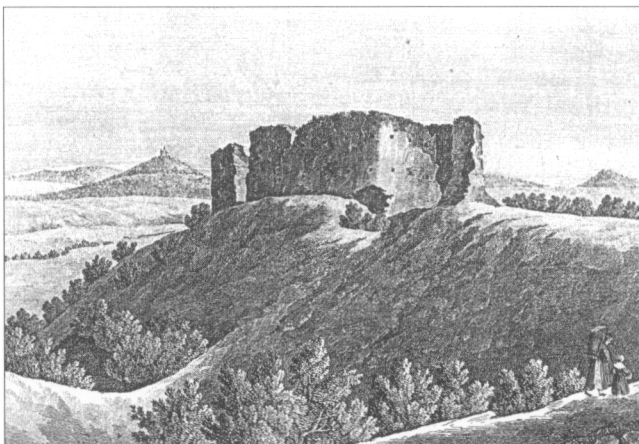


Obr. 7. Rychmburk. Oblé nároží vedle brány jádra. Foto autor.

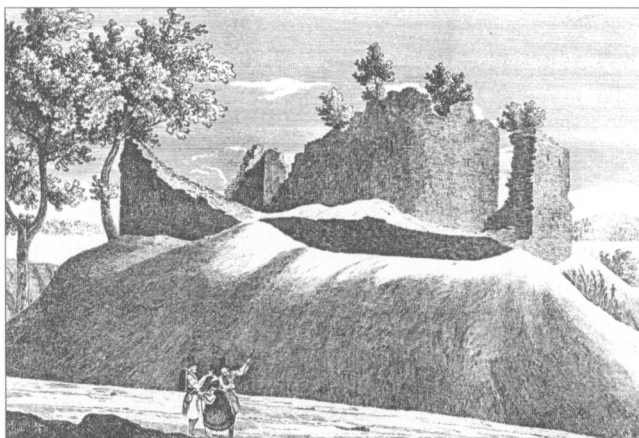
Obr. 8. Libštejn. Jádru hradu od severovýchodu. Foto NG.



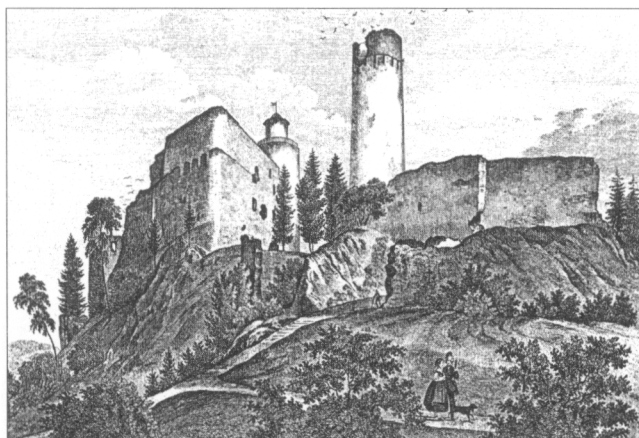
Obr. 9. Hrádek nad Klabavou. Zříceniny hradu v roce 1844 na rytině Langhansově rytině podle kresby F. A. Hebera.



Obr. 10. Křečov. Zříceniny hradu v roce 1844 na rytině J. Farka podle kresby F. A. Hebera.



Obr. 11. Kostomlaty pod Milešovskou. Hrad v roce 1841 na rytině J. Richtera podle kresby F. A. Hebera.



tato forma zvolena zcela záměrně z jiných než praktických důvodů, šlo by asi spíše než o nějakou obecněji platnou módu o osobní přání stavebníka (takovýto příklad by mohl nastat spíše výjimečně v ojedinělých případech, např. na Libštejně magistra fabricae Karla IV. Oldřicha Tisty z Hedčan – obr. 3; 8).

Shrneme-li dostupné informace, je zjevné, že užívání oble vyzděných nároží je nutno považovat za primárně stavebně technické řešení, které není ani chronologicky ani funkčně časoprostorově ohraničeno. Jeho výskyt kulminuje v průběhu 14. století, ale toto vyvrcholení se kontrastně neodlišuje od předcházejícího a následujícího období a nejspíše souvisí především s počtem hradních novostaveb, zejména ve šlechtickém prostředí. Nepochybně nepředstavuje žádnou šířeji platnou módu či prestižní řešení. Pokud by bylo některým stavebníkem záměrně vyžadováno (což jistě nelze vyloučit, pro což však nemáme k dispozici žádné doklady) náleželo by to do sféry mimořádně těžko interpretovatelných individuálních osobních zásahů stavebníka do podoby stavby.

V podstatě k velmi podobným a ve značné míře i zcela shodným závěrům došel pro Sasko-Anhaltsko a Sasko ve své práci vyšetřší v době tisku tohoto článku i R. Schmitt (2001–2002). Nejstarší ojedinělé ukázky jsou na těchto územích registrovány již v době okolo roku 1200, výskyt výrazně kulminuje ve 14. století, užívání je pak doloženo až do 16. věku. K důvodu aplikace tohoto řešení se však R. Schmitt nevyjadřuje a řešení otázky, zda šlo o nahodilá řešení nebo o projev nějaké funkce (např. fortifikační) či o projev řemeslnické zvyklosti očekává od budoucího systematického studia této problematiky.

Není pochyb o tom, že nejzásadnější problém studia genetických souvislostí hradní architektury jednotlivých evropských regionů představuje řádově špatně srovnatelná či zcela nekompatibilní úroveň kastellologického bádání a jeho metody v jednotlivých zemích. Za této situace, jak ostatně registrujeme i v naší literární produkci, pak lehce dochází ke tvorbě smělých teorií, jež ovšem mnohdy postrádají pro některé regiony důvěrnější či dokonce elementární kontakt s tematikou, s níž laborují. O to vděčněji jsou však přejímány a dále šířeny. Podobný osud může lehce postihnout i rozmáchlé představy o významným užitím obličných hradních nároží. Z potřeby v této souvislosti sumarizovat reálnou situaci v Čechách vznikl i tento text.

Poznámka

I Tento text vznikl v rámci grantového projektu Hrady přechodného typu v Čechách GA AV ČR.

Literatura

- BILLER, T., 2002: Die Entwicklung regelmäßiger Burgformen in der Spätromanik und die Burg Kaub (Gutenfels). *Forschungen zu Burgen und Schlösser* 7. Burgenbau im 13. Jahrhundert, 23–44.
- DURDÍK, T., 1995: From „château fort“ to „château de plaisance“. *Development of the XIV century in Bohemia*. IBI Bulletin 49, 1993, 27–34.
- DURDÍK, T., 1996: Od hradu k zámku – hlavní vývojové tendence české hradní architektury 14. století. *MVP-ČSPS*, 104/34, 121–122.
- DURDÍK, T., 1997: Von der Burg zum Schloss. Die Hauptentwicklungslinien der böhmischen Burgenarchitektur des 14. Jahrhundert. *Forschungen zu Burgen und Schlössern* 3, 153–170.
- DURDÍK, T., 1999: *Ilustrovaná encyklopedie českých hradů*. Praha.
- DURDÍK, T.–BOLINA, P., 2001: *Středověké hrady v Čechách a na Moravě – Mittelalterliche Burgen in Böhmen und Mähren – Medieval Castles in Bohemia and Moravia*. Praha.
- DURDÍK, T., 2002: *Ilustrovaná encyklopedie českých hradů. Dodatek I*. Praha.
- DURDÍK, T., v tisku: Zum Vorkommen abgerundeter Ecken und mit Wohntürmen verbundener Paläste auf der böhmischen Burgen. *Burgen und Schlösser in Thüringen*.
- MENCLOVÁ, D., 1976: *České hrady I*. 2. vydání. Praha.
- PLUDRA, H., 1999–2000: Rundungen statt Ecken. Zu den Thüringischen Burgen der Grafen von Beichlingen, von Honstein und von Schwarzburg im 14. Jahrhundert. *Burgen und Schlösser in Thüringen* 1999/2000, 41–68.
- SCHMITT, R., 2001–2002: „Abgerundete Ecken“ an Burgbauten in Sachsen-Anhalt und Sachsen. *Marburger Correspondenzblatt zur Burgenforschung*. Band 3., 79–84.

Zusammenfassung

Abgerundete Ecken in den böhmischen Burgen – Beweis für die Beziehungen der entfernten Lokalitäten?

Mit den Fernbeziehungen und mit ihrer gegenseitigen Beeinflussung befassen sich viele Wissenschaftsgebiete einschl. Kastellologie. In der letzten Zeit schritt zu den beliebten und „ewigen“ Themen in diesem Zusammenhang auch die abgerundeten Ecken der Burgbauten. Der Impuls zum derzeitigen breiteren Interesse für diese Problematik war der Artikel von H. Pludra (1999–2000), der leider auf Grund der sehr mangelhaften Informationen auch mit den böhmischen Burgen arbeitet, falsche Analogie verwendet und im Kontext der realen Situation in Böhmen zu den gar nicht akzeptablen Schlussfolgerungen kommt (Durdík im Druck).

Wenn wir den wirklichen Zustand in Böhmen auf Grund der 35 Bauten zusammenfassen, was die meisten böhmischen Beispiele einbezieht, kommen wir zu den folgenden Ergebnissen.

Als Zeitabschnitt nimmt man ein ganzes Jahrhundert, weil die Datierung mancher Lokalitäten oft unklar ist. Sechs von ihnen (17,1 %) datieren wir ins 13. Jh., 24 Bauten (d. h. 68,6 %) dann ins 14. Jh. und endlich 5 Objekte (14,3 %) ins 15. Jh. Die meisten Burgen wurden also im 14. Jh., und zwar während des ganzen Zeitabschnitts seit der Regierung des Wenzel II. bis zum Anfang der Regierung des Wenzel IV. erbaut, als in Böhmen wahrscheinlich die größte Menge Burgneubauten (namentlich Adelsburgen) entstanden. Die Verwendung von Rundecken wird also in Böhmen in der Zeit nicht näher begrenzt, sondern man begegnet ihnen während der ganzen Epoche, in der die Burgen gebaut wurden. Die Verbindung mit der Wirkung eines konkreten Bauherrn (oder einer Gruppe von Bauherren) oder mit der Initiative eines Herrschers kommt auch nicht in Betracht.

Die Verwendung von abgerundeten Ecken war in einzelnen Bauten nicht konsequent. Die Burgen dieser Art, oder in den die meisten Ecken rund gebaut wurden, stellen eher Ausnahmen dar (Libštejn, Gutštejn). Zumeist sind rundlich nur die gefährdeten Ecken gemauert. Damit hängt zweifellos auch die bauliche Durchführung der Ecke selbst zusammen. In weniger exponierten Stellen entsprechen den rundlichen Außenecken die rechtwinkeligen Ecken im Interieur (eines Turms oder Gebäudes) oder im Hofraum (wenn es sich um die Burgmauer handelt). Wenn es erforderlich war, die Mauer nicht zu schwächen, wurde auch die Innenseite rundlich gemauert. Beide Weisen können auch in einer Burg zusammen vorkommen. Die rundlichen Ecken wurden für mehr widerstandskräftig gehalten, was auch die am meisten gefährdeten Turmecken in Kunžvart und Zlenice oder Torecken in Zlenice (2. Tor des Burgkerns) oder in Pravda belegen. Ausnahmsweise bemerkt man in Gutštejn den Ersatz der ursprünglich wahrscheinlich spitzwinkligen Ecken durch die rundlichen während der weiteren Bauentwicklung.

Den rundlichen Ecken begegnet man nur bei den Bauten aus Stein, aus dem man Quader nicht oder schlecht herstellen kann (namentlich metamorphosierte Schiefer, einige Eruptivgesteine). Man kennt keine Burg mit der rundlichen Ecke aus Sandstein, die rundliche Plänersandsteinecke in Pravda stellt eine Ausnahme dar. Die rundlichen Ecken wurden zweifellos auch damals durchgeführt, wenn es notwendig war, die teuren Quader für die Eckearmatur zu sparen und überdies bedeutete es noch (dem verwendeten Baumaterial nach) die Verbesserung der Widerstandsfähigkeit der recht- oder spitzwinkeligen Ecken.

Die Verwendung von abgerundeten Ecken ist nicht mit einem konkreten Typ (z. B. Turm, Palas u.a.) oder Lösung oder mit einer Dispositionsart der Burg verbunden. (Z. B. begegnen wir ihnen bei dem Bergfriedtyp, Blocktyp oder Donjontyp, bei den Randhausburgen und Mantelmauerburgen sowie mit dem Palas als Hauptgebäude mit der Verteidigungs- und Wohnfunktion). Ihr Verwendungsbereich ist im Gegenteil sehr vielfältig. Die These, dass es sich im ganzen um eine künstlerische Manier handelt, findet wegen der Unregelmäßigkeit der Verwendung keine bedeutsamere Begründung. Wenn man diese Form absichtlich wählte, ginge es entweder um praktische Gründe oder um einen persönlichen Wunsch des Bauherrn (einzelne Ausnahmefälle, z. B. in Libštejn Magister fabricae von Karl IV. Oldřich Tista von Hedčany), nicht um eine allgemeine Mode.

Wenn wir die erreichbaren Informationen zusammenfassen, ist es klar, dass die Verwendung von rundlich gemauerten Ecken primär die baulich-technische Lösung darstellt, die weder in der Zeit noch im Raum begrenzt ist. Den Höhepunkt erreichte sie im Verlauf des 14. Jhs., was sich aber von vorhergehenden sowie von folgenden Zeitabschnitten nicht wesentlich unterscheidet und was höchstwahrscheinlich vor allem mit der Anzahl der Burgneubauten, namentlich der Adelsburgen, zusammenhängt. Die abgerundeten Ecken stellen zweifellos keine allgemeiner gültige Mode oder Prestigefrage dar. Es wäre möglich, dass sie von einigen Erbauern absichtlich gewählt worden waren. Solche Situation kann man weder ausschließen, noch belegen. In solchem Falle konnte es sich um eine Äußerung der sehr schwer interpretierbaren persönlichen Eingriffen des Bauherrn in Baugestalt handeln.

Die Zusammenhänge in der Entwicklung der Burgarchitektur in einzelnen europäischen Regionen kann man nur schwierig studieren, weil das Niveau der Kastellologie und ihrer Methodik in der einzelnen

Ländern schlecht oder gar nicht vergleichbar ist. In dieser Situation können dann gewagte Theorien entstehen, die jedoch manchmal den ausführlicheren oder sogar den elementaren Kontakt mit der betroffenen Thematik in einigen Regionen entbehren. Um so schneller werden sie jedoch übernommen und weiter verbreitet. Dasselbe könnte auch für die übertriebene Vorstellungen von der signifikanten Bedeutung der abgerundeten Ecken der Burgen gelten. Auch dieser Artikel wurde geschrieben, weil es erforderlich ist, in diesem Zusammenhang die wirkliche Situation in Böhmen zusammenzufassen.

Abbildungen:

1. Landkarte der Burgen mit den abgerundeten Ecken – Auswahl der Lokalitäten, mit den sich dieser Artikel befasst. Zeichnung L. Batulková.
2. Kunžvart. Grundrisse von einzelnen Donjonniveaus (nach J. Muk). 1 – Erdgeschoss, 2 – 1. Stock, 2 – 2. Stock. Zeichnung V. Durdík.
3. Libštejn. Burgkerngrundriss (nach D. Lfbal, zugerichtet). 1 – Mauerwerk der ersten Bauphase, 2 – das ältere spätgotische Mauerwerk, 3 – das jüngere spätgotische Mauerwerk, 4 – Mauerwerk – das Alter ist nicht klar, 5 – neuzeitiges Mauerwerk. Zeichnung V. Durdík.
4. Gutštejn. Grundriss der Burg im Erdgeschoss, punktiert – Umriss des Kellers. 1–14 – einzelne Bauphasen der Burg, 15 – Mauerwerk aus dem Anfang des 20. Jhs. Zeichnung V. Durdík.
5. Říčany. Außenseite der nordwestlichen Wand des südwestlichen Palas. Rechts – Abdruck der älteren Umfangsmauer, links – abgerundete Ecke. Foto Autor.
6. Hartenberk. Bergfrit – abgerundete Ecken. Foto Autor.
7. Rychmburk. Abgerundete Ecke neben dem Tor in den Kern. Foto Autor.
8. Libštejn. Burgkern vom Nordosten. Foto NG.
9. Hrádek nad Klabavou. Burgruinen im J. 1844 auf dem Stich von Langhans nach der Zeichnung von F. A. Heber.
10. Křečov. Burgruinen im J. 1844 auf dem Stich von J. Fark nach der Zeichnung von F. A. Heber.
11. Kostomlaty pod Milešovkou. Burg im J. 1841 auf dem Stich von J. Richter nach der Zeichnung von F. A. Heber.