

Glosová, Michaela

## Načeradec - nové poznatky o středověké zvonici

*Archaeologia historica*. 2005, vol. 30, iss. [1], pp. 107-120

ISBN 80-7275-056-9

ISSN 0231-5823

Stable URL (handle): <https://hdl.handle.net/11222.digilib/140615>

Access Date: 16. 02. 2024

Version: 20220831

Terms of use: Digital Library of the Faculty of Arts, Masaryk University provides access to digitized documents strictly for personal use, unless otherwise specified.

# Načeradec – nové poznatky o středověké zvonici

MICHAELA GLOSOVÁ

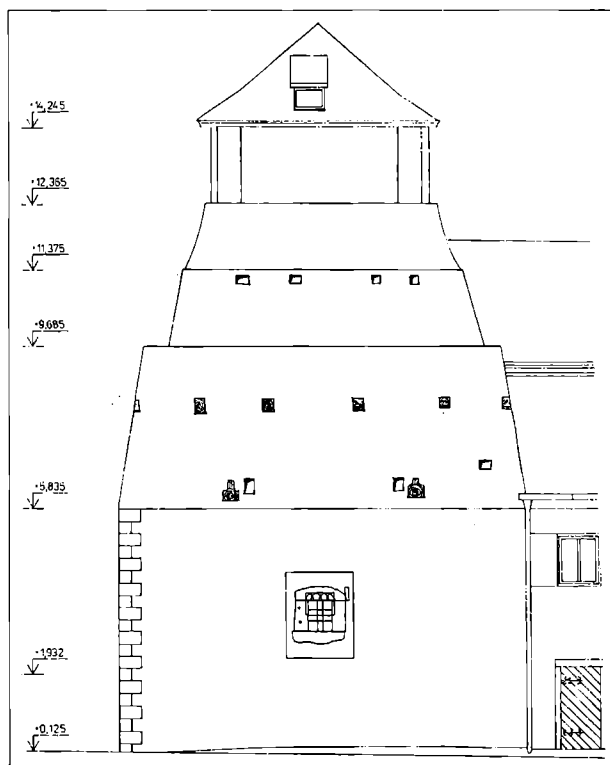
## Charakteristika a situace

Věžovitá, dle vzhledu pozdně gotická stavba, stojící v horní – severní části náměstí městečka Načeradec, jižní stranou přiléhající k původně renesanční radnici, je v literatuře považována za zbytek tvrze. Slouží už velmi dlouho jako zvonice, některá literatura ji též nazývá solnicí (zřejmě její spodní část). Východně vedle věžovité stavby stojí původně románský kostel sv. Petra a Pavla, věžovitá stavba (věž-zvonice) se nachází v linii jeho někdejšího opevnění či ohrazení, na západní straně.

Městečko Načeradec je raně středověkého původu, leží na široké ploché ostrožně východně od potoka Brodce, severozápadně od masivu Velkého a Malého Blaníku. Jádrem obce se rozkládá kolem rozlehlého, poněkud nepravidelného, zhruba obdélného náměstí, v jehož horní části stojí románský kostel sv. Petra a Pavla z doby kolem poloviny 12. století (loď a západní věž v ose, původně s tribunou, přístupnou západním portálem v úrovni 1. patra, se sdruženým okénkem ve východní stěně 2. patra), později přestavovaný a rozšiřovaný (presbytář a patrně i jižní část lodi připojeny roku 1287, sakristie 1358, obdélná kaple s polygonálním závěrem na severní straně rovněž ve 14. století). Částečně přestavěn roku 1734, roku 1898 zvýšena věž a vyměněna její sdružená okénka (kromě východního). [Kuča, Města 2000, Poche 1978]. Nejvyšší část návrší zaujímá kromě kostela věžovitá stavba zvonice, dále radnice a barokní zámek z roku 1734.

## Historie

Načeradec vznikl asi v 1. polovině 12. století jako raně středověká obec s románským tribunovým kostelem a k němu přiléhajícím feudálním sídlem místního rodu Načeraticů erbů růže. Nejstarší písemná zmínka o Načeradci je z roku 1184 [Sedláček, Hrady XV. 1927, Místopisný slovník 1908, Kuča, Města 2000 – tento též uvádí, že členové rodu Načeraticů se připomínají od roku 1126]. Roku 1252 je připomínán Vítek z Načeradce, řečený z Krumlova [Sedláček, Hrady XV. 1927], jehož potomci drželi část načeradského zboží do 15. století. Ve 14. stol. byly načeradské statky rozděleny na tři části: jedna patřila pánům ze Šelmberka (1359 Přibyslav, Heřman, Mareš, Beneš, Vítek, později jednotlivě, od roku 1425 Jindřich – blízkým příbuzným pánů hradu Šelmberka u Mladé Vožice), kterým náležela jedna fara, druhá část načeradských statků patřila k Vlašimi (1434 Tomáš z Chotěmic – tomu patřila druhá fara), třetí místnímu rodu Načeraticů. Proto zde v té době existovaly dvě fary. Mikuláš Trčka z Lípy, na nějž přešel vlašimský díl roku 1442 zakoupil v roce 1450 obě zbyvajících části (od Tůmy Kalníka a od Žofie z Rotštejna) [Kuča, Města 2000, Sedláček, Místopisný slovník 1908], takže pak patřilo celé městečko k Vlašimi. Roku 1543 byla k jižní straně zvonice přistavěna radnice, zbarokizovaná v 1. polovině 18. století. Roku 1546 koupil načeradské zboží Přeč Dvořecký z Olbramovic, takže byl pak Načeradec opět samostatný. Po něm zde vládl jeho syn Jindřich ml. (1563–1592), od roku 1592 na díly jeho synové Vilém a Markvart Vok, jejichž mužští potomci brzy vymřeli. Roku 1600 je zde připomínána tvrz, jde však o tvrz při Dolním dvoře, západně pod městečkem, která vyhořela roku 1661 při požáru městečka a nebyla již obnovena. Horní tvrz v jihozápadním sousedství kostela, patrně nenavazovala místně na původní raně středověké sídlo při kostele. Dle údaje Tereziánského katastru se Horní tvrz připomíná jako pustá, v jejím sousedství stával Horní dvůr. Za 30leté války bylo městečko těžce postiženo a ještě roku 1654 zůstávala více než polovina ze 78 domů pustá. V letech



Obr. 1. Načeradec, zvonice – pohled západní, zaměření převzato z projektu ing. arch. Cikána z r. 1990, zaměření otvorů ing. Glosová.

baštu z r. 1278, která je proměněna ve zvonici. Ke stáří radnice uvádí, že byla postavena r. 1738.

### Popis vnějšku věže

Věž, považovaná za zbytek Horní tvrze, stojí západně od kostela, v jeho blízkosti. Měří v půdorysu (horní části) 9,3×7,3 m, delší stranou je orientována severojižně, v pokračování obdélné budovy radnice, jejíž hmotou je při pohledu z náměstí částečně zakryta. Hmotu věže má tvar hranolu, směrem vzhůru kónicky se zužujícího, v nejvyšších částech též pomocí odskoků (zmenšením půdorysu). Spodní – převážná část věže je z kamenného lomového zdiva se spárami s dávno vypadanou maltou, v nejspodnější části přibližně svislého tvaru, pokrytá vrstvou různě zachované pozdně gotické omítky, od výšky 5,71 m od terénu ulice výrazně kónicky vzhůru se zužujícího, ve výšce 9,56 m se půdorys věže odskokem zmenšuje cca o 0,5 m na každé straně. Třetí výškový stupeň od výšky 9,56 do 11,25 m je opět z kamenného lomového zdiva, opět zřetelně kónicky se zužujícího směrem vzhůru, čtvrtý stupeň od výšky 11,25 do výšky 12,24 m je částečně ještě z kamenného lomového zdiva, částečně dozděn cihlami a tvoří oblý náběh k nejvyšší části, spolu s níž je po opravě v roce 1997 omítnut hladkou vápennou omítkou. Nejvyšší část věže od výšky 12,24 do 14,12 m je cihelná nástavba původně barokní, v dnešní podobě z roku 1818 s lizénami a římsami, vyloženými z cihelného zdiva. Tato nástavba je pokryta jednoduchou stanovou střechou z prajzů, s pultovým dřevěným vikýřem na východní a západní straně, v němž je umístěno drobné ležaté obdélné žaluziové okénko. Velký odskok, tvořící cca 0,5 m širokou plochu o minimálním spádu byl při opravě v roce 1997 pokryt vrstvou betonu ve spádu, při opravě v r. 2003 zakryt vyspádovaným olověným plechem.

1654–68 vlastnila Načeradec Lidmila Dvořecká s manželem Janem Smilem z Nečtin. Rod Dvořeckých držel načeradské zboží do roku 1682 [Kuča, Města 2000, Sedláček, Místopisný slovník 1908], kdy jej Alžběta Lidmila Dvořecká prodala Václavu Markovi z Gerardu. Tomuto patřil Načeradec v letech 1682–1724, v letech 1724–30 jeho dceři Marii, vdově po Dejmovi, v letech 1730–1742 Františku Josefovi ze Starhembergu, který postavil roku 1734 na místě několika měšťanských domů na východní straně náměstí nový velký barokní zámek, od roku 1742 Tannenberkům, po nich se majitelé často střídali, a od roku 1925 patřil Družině válečných poškozenců, která zřídila v zámku dětský domov.

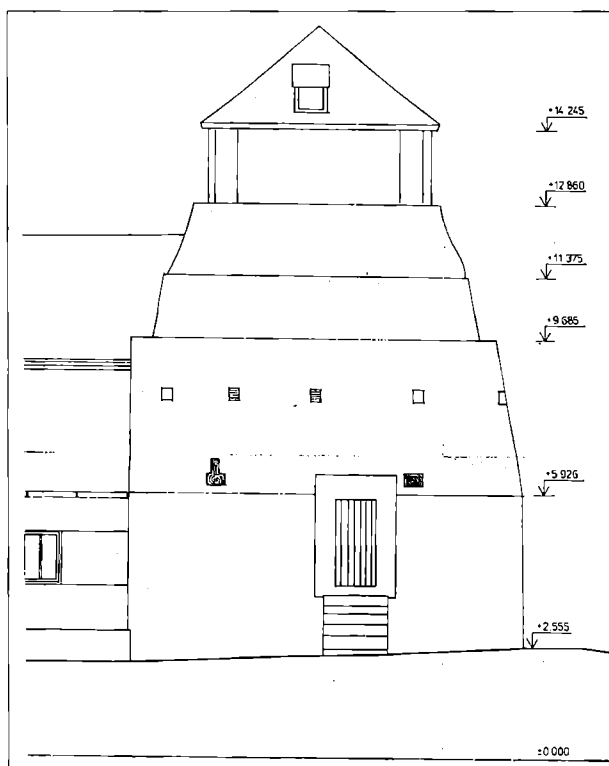
Ke stáří věže-zvonice uvádí Velká encyklopedie měst a obcí ČR, Josef Augustin, Sokolov 2001, str. 365, že jde o pozůstatek opevnění kostela, starou

statek opevnění kostela, starou

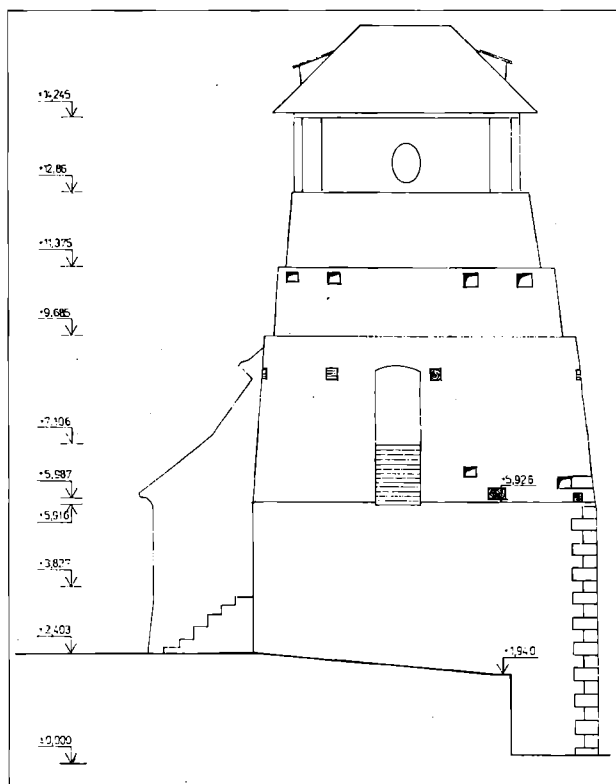
Kamenné lomové zdivo nejspodnější svíslé části věže, pokryté pozdně gotickou omítkou je z různě velkých kamenů, bez řádkování, zcela nepravidelné, kromě soklové partie, kde je patrná určitá snaha o zarovnání do řádků. Zdivo vyšší části věže nad úrovní pozdně gotické omítky má poněkud odlišný charakter – je podstatně pravidelnější, vyskládáno převážně z plochých, přitesaných lomových kamenů, takže má výrazně horizontální strukturu, třebaže nejde o pravidelné řádkování. Tento vzhled si zdivo podržuje až ke stupni s oblým náběhem, kde má již opět strukturu nepravidelného lomového zdiva bez řádků, místy doplňovaného cihlami.

Vchod do horní části věže, sloužící jako zvonice, je z východní strany od kostela, obdélným dveřním otvorem v kamenném zdivu tloušťky

145 cm, po sedmi kamenných stupních. Otvor je dozděn cihlami a částečně uvnitř špalety omítnut. Vně kolem otvoru byla před opravou v roce 1997 opadaná novodobá šambrána z hrubé omítky, která byla při opravě v roce 1997 a 2004 obnovena. Na severní straně věže se nachází vysoký obdélný otvor, zaklenutý v líci cihelným segmentovým, dodatečně provedeným záklenkem, se špaletami z původního kamenného lomového zdiva a spodní úrovní otvoru ve výši horního okraje dochované gotické omítky, tj. přibližně ve výši horního okraje dveří do zvonice na východní straně. Dolní okraj otvoru byl dodatečně přezdívan, zdá se, že otvor dříve sahal níž. Při opravě v roce 1997 byla zazdívkou dolní části otvoru odstraněna a otvor prodloužen dolů na předpokládanou původní úroveň. Při tom byl dolní okraj přezděn. Uprostřed dolní části západní stěny věže je malé obdélné okénko s kamenným ostěním z červeného pískovce, zdobeným v nadpraží pozdně gotickým dekorem tvaru lomených obloučků, které lemuje zbytek pozdně gotické vystouplé hlazené omítkové pasparty. Boční strany ostění okénka jsou zkoseny a přecházejí do patek, ukončených trojúhelníkovou ploškou. Okénko je opatřeno jednoduchou železnou, patrně pozdně gotickou mříží, mírně zdeformovanou. Na levé straně kamenného ostění jsou dva malé otvory, patrně po okenicích. Nad horním nadpražím okénka je z kamenného lomového zdiva vyzděn vynášecí oblouk. Okénko pochází z doby stavby věže, jak svědčí zčásti zachovaná původní omítková pasparta, nevykazující porušení, přesahující až na kamenné ostění a kamenné zdivo. Západní strana věže je pokryta cca do výše 5,71 m (tedy do místa, kde končí skoro svíslá zeď a začíná kónická část věže – výše římsy radnice) původní středověkou omítkou s vystupujícími hlazenými obdélnými kvádrováním na rozích, zdobeným rýsováním úhlopříčkou. Zbytky této gotické omítky jsou do stejné výše zachovány i na severní a východní straně, včetně nárožního kvádrování. Původní omítky je bílá, hrubozrnná, vápenná, s šedohnědou krustou na povrchu nárožní bosáže, na plochách je šedohnědá vrstva překryta bílým vápenným nátěrem. V horní ci-



Obr. 2. Načeradec, zvonice – pohled východní.



Obr. 3. Načeradec, zvonice – pohled severní.

západě čtyři kusy. Všechny otvory jsou velikosti cca výška 20–25 cm, šířka 25–35 cm, na rozích jsou šikmo položené. Na východní straně ke kostelu akustické otvory nejsou. Otvory po trámech, v nichž jsou zbytky trámů dosud zčásti zachovány, se nacházejí na všech třech stranách věže: na západní straně jsou v části kamenného zdiva nad úrovní gotické omítky dva kusy, v nich zachován zbytek vodorovného trámu a do něj opřeného svislého nebo šikmého trámu, v téže výškové úrovni výše je řada šesti otvorů v řadě ve stejné výši (z toho dva na rozích), v některých zachován zbytek trámu; v části zdiva – dnes omítnuté, tvořící obloukový náběh jsou dva otvory, v nichž je vidět část svislé hrázděné konstrukce nejvyšší části věže. Na severní straně jsou ve výšce těsně nad úrovní gotické omítky napravo od velkého obdélného otvoru dva otvory se zbytky trámů, v téže výškové úrovni dva otvory po trámech po obou stranách velkého otvoru a dva otvory zazděné cihlami v téže výšce na rozích, na východní straně pak dva otvory se zbytky vodorovných trámů a svislého trámu do nich opřeného těsně nad úrovní gotické omítky a výše v téže výškové úrovni řada pěti otvorů (jeden na rohu), zčásti zazděných cihlami, zčásti volných. Dolní otvory jsou širší. Ve výškové úrovni nad úrovní odskoku na východní straně je ještě jeden otvor s viditelnou částí hrázděné konstrukce a vynášecí oblouk z převážně cihelného zdiva v jinak kamenném zdivu věže.

Otvory jsou tedy určitým způsobem systematicky uspořádány – otvory se zbytky trámů se nacházejí ve dvou výškových úrovních a to spodní trámy cca 18–25 cm nad horním okrajem gotické omítky, jde o dva trámy na každé straně, otvory s trámy ve vyšší úrovni jsou 116–118 cm (horní okraj trámu) pod úrovní velkého odskoku věže, jde o 5 otvorů s trámy na východní a západní straně a dva na severní straně. Akustické – otevřené otvory jsou pouze na severní a západní straně po třech kusech, rozmístěny ve dvou úrovních. Některé otvory

helné nástavbě jsou dvě malá kruhová okénka na severní a jižní straně.

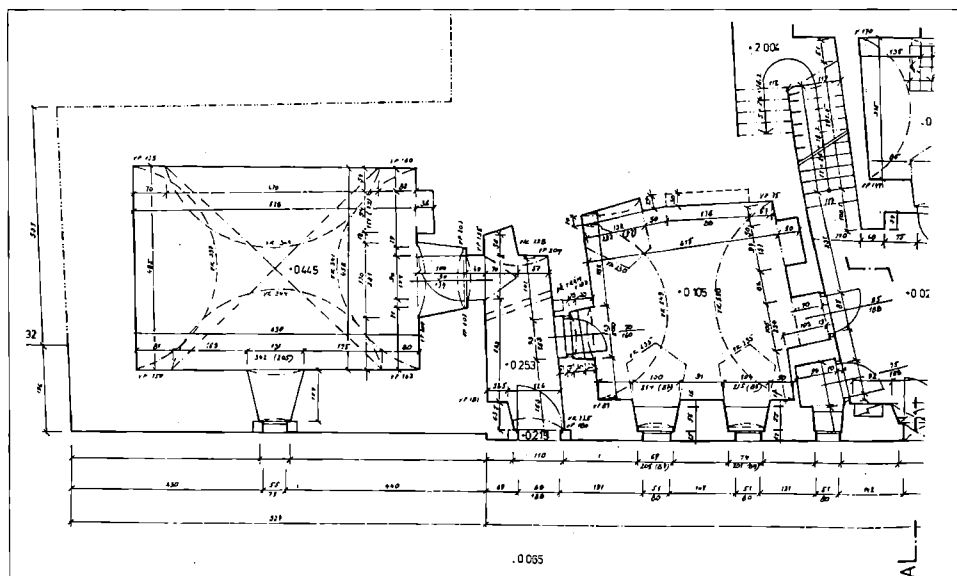
Na všech třech stranách věže je řada otvorů, v nichž jsou zbytky velkých uříznutých trámů, dále řada volných (otevřených) akustických otvorů a otvorů, v nichž je odhalena část hrázděné konstrukce vrchní nástavby, (která patrně byla původně zakryta alespoň omítkou). Podrobným měřením bylo zjištěno, že akustické otvory se nacházejí na západní straně v části kamenného zdiva nad úrovní gotické omítky – v počtu tří kusů a dále ve druhém kamenném zúženém stupni (nad odskokem) v řadě ve stejné výškové úrovni čtyři kusy. Ve stejných výškových úrovních se nacházejí na severní straně věže, opět nad úrovní gotické omítky, vpravo od velkého otvoru – dva kusy, ve druhém kamenném zúženém stupni v řadě ve stejné výšce jako na

jsou v hloubi zdiva přestropeny dřevěnými trámky, ostatní plochými velkými kameny. Trámy vodorovně i do nich opřené šikmé nebo svislé byly nepochybně zabudovány do zdiva při stavbě věže. Na severní straně věže je vpravo pod velkým otvorem vidět mírně vyčnívající část kamenného zdiva, zřejmě zbytek někdejší hradby, zavázaný do zdiva věže. Líc dnešní opěrné a ohradní zdi areálu někdejšího hřbitova je posunut od tohoto zbytku zdi cca o 0,5 m dopředu (ven ze hřbitova). Současná opěrná a ohradní zeď areálu bývalého hřbitova je v lici přezděná z původních kamenů a má betonovou korunu. Tato zeď je spárou oddělena od zdiva věže. Opěrná zeď ohraničuje areál bývalého hřbitova ze všech stran kromě radnice a navazuje půdorysně vzdušnou čarou na její jihovýchodní roh. Do areálu bývalého hřbitova jsou ve zdi dva široké průchody – od jihu, z náměstí podél radnice a od severu, odkud vede podél vchodu do kostela cesta – spojnice těchto dvou průchodů. Jihozápadní úsek opěrné a ohradní zdi kostela, který se dnes v pravém úhlu obrací od jihu ke kostelu, byl novodobě přezděn jak dokládá porovnání se stabilním katastrem z roku 1841, kde se jižní úsek hradby kostela lomí a končí asi uprostřed delší strany radnice.

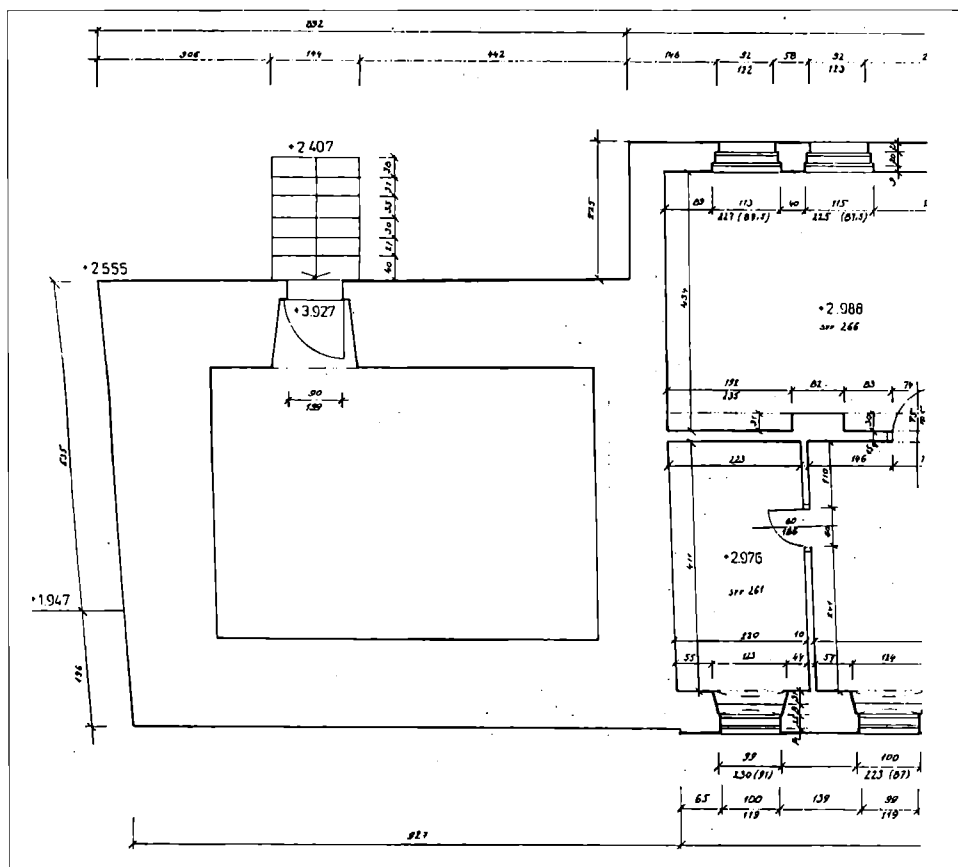
Jižní strana věže je až do výše omítnuté nástavby zakryta budovou radnice a její mansardovou střechou. Na půdě radnice je odhalena kamenná jižní zeď věže, do níž jsou přímo uloženy konstrukce krovu radnice. Na východní straně je k věži přizděná cihelná zeď nad severovýchodní zdí radnice, která tvoří doplnění jejího severního štítu. V horní části kamenného zdiva věže je malý otvor mezi vnitřním prostorem věže a půdou radnice, který byl však druhotně vybourán.

### Popis vnitřku věže

Spodní podlaží věže je přístupné dveřmi z ulice, vedoucími do chodbičky na jižní straně věže, náležící již k hmotě radnice. Zdi věže v tomto podlaží jsou 140–150 cm silné. Podlaží zaujímá velká obdélná místnost, zaklenutá křížovou klenbou, která mírně zasahuje do segmentu klenuté okenní niky se šikmými špaletami okénka s kamenným ostěním, jež vede na západní fasádu. Severní stěna místnosti je z odhaleného kamenného lomového zdiva, ostatní stěny a klenba jsou omítnuté. Přilehlá chodbička, nacházející se již mimo věž, do níž vedou zvenku poměrně úzké dveře (88 cm široký světlý otvor) v kamenném jednoduchém pravoúhlém ostění bez lišty, je zaklenuta segmentovou valenou klenbou. Vnější dveře do



Obr. 4. Načeradec, zvonice s přilehlou radnicí, půdorys spodního podlaží, zaměření převzato z projektu ing. arch. Cikána z r. 1990.



Obr. 5. Načeradec, zvonice s přílehlou radnicí, půdorys horního podlaží.

chodby jsou dřevěné svlakové s ozdobným železným kováním, snad barokního původu. Pod klenbou vede šikmo napříč chodbičkou mohutný starý dřevěný trám. Dveře z věže do chodbičky mají hlubokou šikmou špaletu, zaklenutou segmentovým záklenkem ve 150 cm silné zdi. Dveře z chodbičky do protější – jižní místnosti v budově radnice mají zčásti zachované kamenné ostění, s vyrytými kresbami sakrálních předmětů, výjevů a symbolů. Na západním torzu ostění je vyryto datum 1670. Ze zaměření půdorysu spodního podlaží radnice je patrné, že jeho severní část je mimořádně nepravidelná a nepravouhelná, včetně schodiště. Horní část věže, která je od spodní zcela oddělena a přístupná pouze vchodem z východní strany – od kostela, má v úrovni těchto dveří zdi silné 125–175 cm. Podlahu za dveřmi tvoří přímo rub klenby spodního podlaží, archaicky vyhlížející, tvořený úzkými plochými lomovými kameny do velmi pevné malty. Vstupní dveře mají uvnitř šikmé ostění, dovnitř se rozšiřující, na lici dozděné cihlami. Klenba dveřního otvoru je cihelná segmentová, nadpraží dveří tvoří rovná cihelná klenba. Zdivo spodní části věže je nepravidelné, z přitesaných lomových kamenů, se snahou o horizontální kladení. Výše je zdivo poněkud méně úhledné, stále však se snahou o horizontalitu (nad prvními zabudovanými trámy). Na všech čtyřech stranách věže jsou v kamenném zdivu velké, vysoké niky, zaklenuté půlkruhovou klenbou z cihel a kamene. Na provázanosti zdiva a na maltě rozetřené přes kameny a cihly je zřejmé, že jde o původní konstrukce, včetně záklenku. V kamenném zdivu jsou vynechány kapsy pro mohutné vzpěry zvonové stolice a pro vodorovné trámy, z nichž některé jsou uloženy na spodní hraně velkých půlkruhových nik. Nad záklenky nik

je řada větracích a akustických průduchů, na všech stranách kromě východní. Velký otvor na severní stranu je zaklenut segmentovou, klasovitě uspořádanou klenbou šikmo stoupající směrem ven. Cihly klenby jsou zapuštěny mezi kamenné zdivo ostění, klenba se směrem ven zužuje a jeví se jako autentická z doby stavby. Na jižní straně je v oblouku (nice) otvor do půdy radnice tvaru segmentového okna, zřejmě dodatečně proražený. Zazdívká jižní niky není z tak pečlivě urovnaných kamenů jako jinde.

Cihelná nástavba nejvyšší části věže má hrázděnou konstrukci, zdivo je tloušťky 30 cm. Hrázděná konstrukce je z tesaných trámů menšího průřezu. Nad oválnými okénky na severní a jižní straně jsou ve zdivu položeny trámy, do nich vzepřeny vzpěry. Není jisté, zda předcházející barokní nástavba byla původně vyšší, ale střecha měla určitě jiný tvar, patrně byla vyšší než dnes. Vnitřní zdivo celé věže není omítané, pouze původní malta místy rozetřena přes kameny a cihly. Obdobně upraven je vnitřek cihelné nástavby.

Vnitřní prostor horní části (horního podlaží) věže zabírá mohutná dubová zvonová stolice vzpěradlové konstrukce, ztužená ondřejskými kříži ve směru pohybu zvonů. Zvonová stolice je posazena na dřevěný rošt, sestávající ze tří vrstev velmi mohutných trámů, kolmo na sebe dosedajících, uložených do kapes v kamenném zdivu, vlastní vzpěradlová konstrukce je posazena do kapes v obvodových zdech – předem připravených, již v době stavby. Základní rovina celé vzpěradlové konstrukce je poměrně vysoko umístěna – cca 320–330 cm nad úrovní vstupu z východní strany. Nejspodnější trámy roštové konstrukce jsou umístěny ve výši cca 130 cm nad podlahou východních dveří. Toto řešení bylo nepochybně zvoleno proto, že konstrukci zvonové stolice v daném prostoru nelze postavit na podlahu, která je rubem klenby dolní místnosti věže a staticko-dynamické zatížení zvonovou stolicí a zvoněním by přes známou velikou únosnost kleneb nevydržela.

Zvonová stolice sahá až do nejvyšší části věže – velký zvon z roku 1512 je zavěšen v úrovni cihelné nástavby. Celé vnitřní uspořádání konstrukce zvonové stolice a vnitřku věže svědčí o tom, že zvonová stolice se stavěla současně s kamennou stavbou, která s ní od počátku počítala, jak je vidět zejména na šikmých kapsách pro vzpěry (těžko si lze také představit, jak by zvonovou stolicí dostali dovnitř a zabudovali dodatečně do hotové kamenné stavby).

V prosinci 2003 a v r. 2004 byl proveden dendrochronologický průzkum dřevěných konstrukcí ve věži a v radnici, průzkum provedl ing. Tomáš Kyncl z Botanického ústavu AV ČR v Průhonících. Tři vzorky byly vzaty ze základních konstrukcí původní zvonové stolice (prahový trám východní vazby zvonové stolice, jižní vzpěra východní vazby a střední sloup západní vazby), tyto vzorky – dub – byly datovány jednoznačně do r. 1544/45 – tedy použitý strom byl skácen v zimě 1544/45. Další vzorky z konstrukcí zvonové stolice (sloup v jihozápadním rohu, vodorovná rozpěra sloupů pláště na jižní a východní straně v úrovni podkrovní a obdobná rozpěra na východní straně ve střední úrovni, severní a jižní vazný trám pod zvonovou stolicí) a všechny zkoumané části krovu radnice byly z jedlového nebo smrkového dřeva z let 1768/69, tedy skácené v zimě 1768/69. Jedna vložená ondřejská vzpěra západní vazby zvonové stolice na severní straně byla z jedle skácené v zimě 1833/34, jeden jižní trám vloženého ondřejského kříže ve východní vazbě zvonové stolice byl ze smrku, skáceného v zimě 1901/02, další dva vzorky, pocházející z vazných trámů, nesoucích zvonovou stolicí, rovněž trám v chodbičce radnice, vedoucí ke vchodu do spodního podlaží věže se nepodařilo datovat.

## Stavební vývoj

Stanovit přesnější stavební vývoj věže je za stávajících exaktních znalostí obtížné. Z rozboru půdorysu spodního i horního podlaží lze říci jednoznačně, že zdivo věže má svou tloušťkou pevnostní – obranný charakter (tloušťka zdiva ve spodním podlaží je 150 cm, v horním 125–175 cm v úrovni horního vchodu). Jediné okénko do spodního podlaží věže je velmi malé. Na půdorysu dolního podlaží radnice je zřetelný rozdíl mezi její severní částí, přiléhající k věži, včetně schodiště, která je zcela nepravidelná a nepravidelná, se zdířem tloušťky 90–100 cm a částí na jih od schodiště, která má poměrně pravidelný a relativně pravo-





Obr. 6. Načeradec, věž-zvonice, západní strana, foto M. Glosová 1997.

úhlý půdorys o síle zdi cca 80–90 cm. Tyto prostory radnice jsou zaklenuty valenými klenbami s nepravidelnými trojbokými (v první místnosti přiléhající k chodbičce, mezi chodbičkou a schodištěm – v zaměření nejsou výseče správně zakresleny) nebo pětibokými výsečemi (v dalších místnostech směrem k jihu).

Dle písemné zprávy byla v r. 1543 přistavěna k věži renesanční radnice – věž tedy již existovala, z této doby snad pochází severní část dolního podlaží radnice, přiléhající k věži. Toto datum souhlasí s výsledkem dendrochronologického průzkumu, který datoval podstatné části dubové zvonové stolice ve zvonici do zimy r. 1544/45. Zvláštní však je, že dva trámy, na nichž stojí zvonová stolice jsou datovány do let 1768/69. Datum 1670 na portálu jižních dveří z přístupové chodbičky do spodní části věže (proti vchodu do věže) se zřejmě vztahuje k barokní přestavbě budovy radnice. Dle dispozičního rozboru lze předpokládat, že severní část spodního

podlaží radnice pochází ze starší stavby, neboť je zřetelně vázána nějakou starší nepravidelnou dispozicí. I druhé podlaží radnice sleduje v půdorysu severní části nepravidelnost spodního podlaží, tloušťka obvodového zdiva je cca 75 cm. Spodní podlaží věže a navazující severní část spodního podlaží radnice spolu neoddělitelně souvisejí, protože tudy vede jediný vchod do spodní místnosti věže. Nepodařilo se bohužel datovat dubový trám pod klenbou v chodbičce, vedoucí ke vchodu do věže. Lze se pouze dohadovat, že vzhledem k tomu, že jde o trám dubový, by mohl být stejného stáří jako dubové trámy základní konstrukce zvonové stolice, protože dubové trámy jiného stáří se ve stavbě nevyskytly. Doba vzniku spodní části věže a severní části radnice by tedy teoreticky mohla být zhruba stejná. Tvar a dekor kamenného ostění okénka poukazují však na období pozdní gotiky – 15. století a o starší stavbě na místě severní části radnice nemáme zprávy.

Při vnějším pohledu na věž je nápadné, že část, na níž je dochována pozdně gotická omítka s hlazeným nárožním kvádrováním je jasně ohraničená na všech třech stranách věže a sahá do stejné výškové úrovně. Původní omítka dosahuje cca do výše římsy radnice, na severní straně tato výšková úroveň sahá těsně pod velký otvor a na východní straně těsně nad úroveň nadpraží dveří. Z hlediska vnitřku je toto přibližně úroveň, na níž začínají vnitřní dřevěné konstrukce, nesoucí zvonovou stolici. Na vyšších částech věže se nenalezly žádné zbytky gotické omítky, ač na spodní části byla tato omítka zachována ve velkém rozsahu. Lze uvažovat o přezdění nebo úpravách, případně nové výstavbě této vyšší kamenné části věže pro účely zvonice, neboť zdivo spodní části věže s pozdně gotickou omítkou a horní části věže nad omítkou má odlišnou strukturu kamenného zdiva. Vchod z východu je nejasného stáří, upravovaný ve špaletách i v nadpraží cihlami. Velký otvor na severní stranu, jehož ostění

jsou původní, zatímco záklenek ve vnějším líci a spodní úroveň byly přezdívány, lze dosti pravděpodobně interpretovat jako někdejší východ na hradbu, která v době stavby horní části věže zřejmě existovala. Nelze vyloučit, že z otvorů, v nichž jsou dodnes zachovány zbytky trámů tyto trámy vyčnívaly ven a nesly nějakou pavlač nebo ochoz, zejména na vnitřní straně věže, uvnitř hradby (ovšem trámy zřejmě vyčnívaly i na vnější – západní straně). Na případný ochoz na úrovni spodních trámů by byl pohodlný vstup z velkého otvoru na severní straně, na eventuální ochoz na úrovni horních trámů však není patrný žádný vstup.

Na plánu stabilního katastru z roku 1841 je kolem kostela zakreslena oválná zeď, zřejmě hradba nebo ohradní zeď, která ze severu končila přibližně uprostřed věže. Z východu zabíhala do budovy radnice pod polovinou její délky. Na plánu z roku 1841 je na severozápadní straně v líci hradby zakreslena ještě jedna stavba, snad bašta, která již neexistuje.

V současné době je kostel sv. Petra a Pavla v terénu obklopen přibližně oválným prostorem bývalého hřbitova, sevřeného kamennou opěrnou zdí, na západní straně severně vedle zvonice vysokou cca 1,5 m. Tato ohradní zeď dnes vyčnívá jen málo nad terén bývalého hřbitova, její šířka je minimálně 80 cm, korunu má nevhodně provedenou z betonu. Původní masivní ohradní zeď či hradba kolem kostela byla zbořena koncem 19. století. Je otázka, nakolik je dnešní opěrná zeď kolem bývalého hřbitova okolo kostela pozůstatkem této hradby. Na severní straně u věže je původní zeď prokazatelně zbořena a posunuta směrem ven ze hřbitova. Vrchní část věže-zvonice byla přezděna a doplněna z cihel (poslední kónický stupeň s oblým náběhem je částečně z kamene, částečně z cihel), pravděpodobně pro špatný stav po 30leté válce. Dnešní dochovaná cihelná nástavba pochází z roku 1818, kdy byla znovu postavena s tenčími stěnami než dříve a opatřena nízkou stanovou střechou.

Vzhledem k tomu, že struktura kamenného zdiva věže a ostře ohraničená pozdně gotická omítka na spodní části věže, která se však ani náznakem nevyskytovala na jejích vyšších partiích zřetelně poukazují na dvě fáze stavby věže, lze vyvodit, že spodní část věže pochází z období pozdní gotiky a její vyšší část byla nadezděna později. Jelikož dendrochronologický průzkum datoval podstatné části dubové zvonové stolice ve věži do let 1544/45, tedy dubové dřevo stolice bylo káceno v zimě 1544/45, byla horní část věže s vestavěnou zvonovou stolicí postavena v r. 1545 nebo o něco později. Zvon ve zvonici, nesoucí datum 1512 však naznačuje, že zvonici postavené po r. 1545 předcházela zvonice starší, což by odpovídalo předcházející majetkoprávní situaci, kdy byl Načeradec od 2. poloviny 14. stol. do r. 1450 rozdělen na tři části. Tato situace vyvolala písemně doloženou existenci dvou far v této době a je velmi pravděpodobné, že s tím souvisela i existence dvou zvoníc. Lze těžko předpoklá-



Obr. 7. Načeradec, věž-zvonice, detail pozdně gotického okénka na západní straně, foto M. Glosová, 1997.



Obr. 8. Načeradec, věž-zvonice, pohled od severovýchodu, foto M. Glosová, 2003.



Obr. 9. Načeradec, celkový pohled na kostel sv. Petra a Pavla, radnici, za ni věž-zvonice, foto M. Glosová, 1997.



Obr. 10. Načeradec, stabilní katastr z r. 1841.

dat, že by zvon datovaný 1512 pocházel z věže románského kostela sv. Petra a Pavla. Tato úvaha koresponduje se vzhledem spodní části věže, včetně dekoru kamenného ostění jejího západního okénka a lze tedy důvodně předpokládat, že uvedená spodní část věže pochází pravděpodobně z doby mezi koncem 14. stol. a rokem 1450 a že její původní vrchní část, jejíž podobu neznáme, zbořená a nově postavená po r. 1545 sloužila už tehdy jako zvonice. V r. 1543 byla dle písemné zprávy k jižní straně zvonice přistavěna radnice – jde zřejmě o její severní část, která dle půdorysného rozboru a tvaru kleneb je nepochybně starší, než její jižní část. V r. 1670 byla radnice stavebně upravována nebo přestavována, jak svědčí datum na torzu kamenného portálku v chodbičce radnice vedle věže. Zmíněný, zčásti dochovaný portálek vede do obdélné místnosti, zaklenuté valenou klenbou s trojbokými výsečemi, nacházející se proti vchodu do věže. V r. 1738 je zmiňována výstavba nové radnice (J. Augustin, Velká encyklopedie měst a obcí..., pokud je toto datum správné, nebylo ověřeno) – mohlo by jít o přístavbu jižní části radniční budovy (pokud k tomu nedošlo již r. 1670). Do zimy 1768/69 datuje dendrochronologický průzkum jedlové a smrkové dřevo dalších podstatných částí konstrukce zvonové stolice ve věži a do let 1766/67 nebo 1767/68 všechny jedlové nebo smrkové zkoumané trámy z krovu radnice. Z toho vyplývá, že v letech 1767–68 byl nad celou budovou radnice v dnešním rozsahu vztyčen nový krov a v této době byla radnice dostavěna do dnešní podoby. Na dostavbu radnice navázaly opravy zvonice a to dost podstatného rázu, neboť byly vyměněny dva spodní vazné trámy roštové konstrukce, nesoucí zvonovou stolicí a další trámy v horních partiích zvonové stolice. V letech 1834 a 1902 se konaly menší opravy dřevěných konstrukcí ve zvonici, neboť dřevo některých doplňovaných částí je datováno do zimy 1833/34 a další do zimy 1901/1902. Různé další nejasnosti, např. dveřový východ na severní straně věže, který jak se zdá ústil na někdejší hradbu, svědčí o vazbách na starší situaci.

Závěrem lze říci, že provedení průzkum stáří věže zcela přesně nezjistil, je však jisté, že jde o stavbu postavenou ve dvou fázích – spodní část věže je pozdně gotická a její horní část byla přistavěna nebo přestavěna patrně v r. 1545 nebo později. Potvrdil, že horní část je jednolitá, kromě vrchní původně barokní, v r. 1818 znovu postavené nástavby, současná se stavbou zvonové stolice. Horní část věže – nad spodní místností byla od počátku záměrně stavěna jako zvonice, do níž byla již při stavbě zabudována dubová zvonová stolice a z toho plyne datování horní části věže do let 1545 event. později. Vršek věže a její původní střecha ovšem byly určitě jiné než dnes.

K otázce, zda jde o zbytek někdejší tvrze se zdá, že spíše nikoli, avšak za současných znalostí nelze tuto věc spolehlivě rozřešit. Již v době stavby spodní místnosti věže, tedy v době pozdní gotiky, vedle ní pravděpodobně stála nějaká stavba, ze které se do věže vcházelo. Pozůstatkem této stavby může být nepravděpodobná severní část budovy radnice, přestavěná v polovině 16. století. Spodní část věže byla nepochybně součástí opevnění kostela, asi baštou, tedy stavbou obrannou, neboť městečko Načeradec nemělo hradby a opevnění kostela ve středověku zajišťovalo útočiště pro obyvatele v době válečných nájezdů. V 16. století již tato obranná funkce upadala, proto snad také došlo k přestavbě původního opevnění na radnici a zvonici.

Odpověď na některé otázky by mohl dát archeologický výzkum okolí věže. V každém případě tento průzkum nelze považovat za uzavřený a bude v něm dále pokračováno.

## Literatura

- KUČA, K., 2000: Města a městečka v Čechách, na Moravě a ve Slezsku, IV. díl – Praha.  
SEDLÁČEK, A., 1998: Místopisný slovník království českého, Argo (nové vydání dle původního z r. 1908).  
ŠÍMEK, T. a kol., 1989: Hradby, zámky a tvrze v Čechách, na Moravě a ve Slezsku, díl VI. – východní Čechy, Praha.  
AUGUSTIN, J., 2001: Velká encyklopedie měst a obcí ČR, Arbor Sokolov.  
KOCOUREK, J., 2001: Střední Čechy, obrazový vlastivědný průvodce, Praha.

PŘIBYL, A. – LIŠKA, K., 1975: Znaky a pečete středoevropských měst, Praha.  
 SEDLÁČEK, A., 1927: Hrady, zámky a tvrze království českého, díl XV., Praha.  
 POCHE, E. a kol., 1978: Umělecké památky Čech, díl 2., Academia Praha.  
 MERHAUTOVÁ, A., 1971: Raně středověká architektura v Čechách, Academia Praha.  
 KUČA, K.: ZPP 2/1994, příloha: Zvonicе českých venkovských kostelů.  
 KYNCL, T., 24. 10. 2004: Výzkumná zpráva „Dendrochronologické datování konstrukce zvonice a krokv radnice v Načeradci (okr. Benešov)“, Průhonice.

## Zusammenfassung

### Načeradec – neue Erkenntnisse vom mittelalterlichen Glockenturm

Turmartiger und dem Ansehen nach ein spätgotischer Bau, anliegend seiner Südseite zum ursprünglichen Renaissance-Rathaus in Načeradec, ist in der Literatur für ein Rest einer Feste gehalten. Dieser Bau dient aber schon lange als Glockenturm und manche Literatur nennt ihn auch als Salzniederlage (wahrscheinlich handelt es sich um den unteren Turmteil).

Kern des Städtchens Načeradec bildet ein ausgedehnter und länglicher Marktplatz. Auf diesem befindet sich ein Turm mit dem Rathaus, östlich vom Rathaus steht eine romanische St. Peter und Paul-Kirche aus der Zeit um die Hälfte des 12. Jhs. (Schiff und Turm). Später wurde die Kirche im gotischen- und im Barockstil umgebaut. Von den Baudenkmalern steht auf dem Marktplatz noch ein Barockschloß vom Jahr 1734.

Die Ortshaft Načeradec entstand wahrscheinlich in der 1. Hälfte des 12. Jhs. als Sitz des Stammes Načeratici mit dem Wappen einer Rose. Die ersten schriftlichen Quellen stammen aus den Jahren 1126 und 1184. Im 14. Jh. wurde das Načeraticer Gut in drei Teile aufgeteilt: Der 1. Teil gehörte den Herren von Schelmburg, der 2. Teil hielt die Stadt Vlašim und der 3. Teil gehörte dem hiesigen Stamm. Deshalb existierten in Načeradec zu dieser Zeit zwei Pfarren. Im Jahr 1450 hat das Načeraticer Gut Nikolaus Trčka von Lipa gekauft und so gehörte das ganze Städtchen zu Vlašim. Wieder selbständiges Städtchen war Načeradec seit dem Jahr 1546, wenn das ganze Načeraticer Gut Přech Dvořecký von Olbramovice gekauft hat.

Im Jahr 1600 wird hier eine Feste genannt. Es handelte sich um die Feste beim Unterem Hof, der westlich von Städtchen lag. Diese Feste wurde im Jahr 1661 verbrannt und nie mehr erneuert. Die obere Feste in der südwestlichen Nachbarschaft der Kirche ist für den heutigen Glockenturm gehalten. Im Jahr 1543 wurde zur Südseite des Glockenturms (sein Grundriß 9,3×6,0 m) das Rathaus zugebaut. In der 1. Hälfte des 18. Jh. wurde das Rathaus barockisiert. Der Turm, der für den Rest der oberen Feste gehalten wird, steht westlich in der Nähe der Kirche.

Der obere Turmteil wurde aus Bruchsteinen gebaut und hat eine konische Form, die in der Richtung nach unten sich verjüngt. Auf diesem unteren Turmteil befindet sich nach einem Abspung der obere verjüngte Teil, der ebenso aus Bruchsteinen gebaut wurde. Der Oberbau wurde aus Ziegeln gebaut und durch hölzernes Fachwerk verstärkt. Der Turm ist mit einem einfachen Zeltdach beendet. Der Ziegelaufbau stammt im heutigen Zustand aus dem Jahr 1818. Bis zu diesem Aufbau des Glockenstockwerks reicht der Glockenstuhl mit einer Glocke vom Jahr 1512. Der Eingang in den Turm befindet sich an der Westseite und führt durch das Rathaus in den unteren Raum, der durch ein Kreuzgewölbe eingewölbt ist. Der Eingang in den oberen Teil des Glockenturms befindet sich an der Ostseite um ein Stockwerk höher. An der Westseite hat der Turm ein kleines Fenster, das mit einem spätgotischen Dekor auf dem Steingewände verziert ist. Die Westwand des Turms ist bis in die Höhe des Rathaussimses durch ursprüngliche mittelalterliche Fassade gedeckt. Die Turmecken haben längliche Quadratur, die durch eine Diagonale verziert ist. In analoger Weise ist diese Fassade auch an der Nord- und Ostseite des Turms. An der Nordseite befindet sich ein großes längliches Loch, das als Eingang auf die Stadtmauer dienen konnte. An den drei freien Turmseiten befinden sich Löcher mit großen Restbalken, die abgeschnitten wurden. Es ist möglich, daß die Balken aus den Löchern hervorragten und eine Pavlatsche tragen konnten. Im Turm sind auch einige akustische Löcher und diese befinden sich nur an der West- und Nordseite.

Im Turm befindet sich ebenso ein massiver Glockenstuhl aus Eichenbaum, der schon beim Ausbau in die Mauer eingemauert wurde. Dendrochronologische Analyse datiert diesen Glockenstuhl in die Jahre 1544/45 weitere Hölzer (Tanne, Fichte) wurden in die Jahre 1768/69 datiert.

Der erhaltene Glockenturm war mit großer Wahrscheinlichkeit ein Bestandteil der Befestigung, oder der Kirchenumfriedung. Die Interpretation des Turms als Rest der sogn. Oberfeste scheint als unwahrscheinlich.

### Abbildungen:

1. Načeradec, Glockenturm. Westliche Ansicht. Das Vermessen vom Jahr 1990 vom Projekt des Ing. Arch. Cíkáň übernommen. Das Vermessen der Löcher Ing. Glosová.
2. Načeradec, Glockenturm. Östliche Ansicht.
3. Načeradec, Glockenturm. Nördliche Ansicht.
4. Načeradec, Glockenturm mit dem anliegenden Rathaus. Grundriß des Erdgeschosses. Das Vermessen vom Jahr 1990 vom Projekt Ing. Arch. Cíkáň übernommen.

5. Načeradec, Glockenturm mit dem anliegenden Rathaus. Grundriß des oberen Stockwerks.
6. Načeradec, Glockenturm. Westliche Seite. Foto M. Glosová.
7. Načeradec, Glockenturm. Detail des spätgotischen Fensterchens an der Westseite. Foto M. Glosová.
8. Načeradec, Glockenturm. Nordöstliche Ansicht. Foto M. Glosová.
9. Načeradec. Gesamtansicht an die St. Peter und Paul-Kirche und an das Rathaus. Hinter dem Rathaus befindet sich der Glockenturm. Foto M. Glosová.
10. Načeradec. Stabiler Kataster vom Jahr 1841.