

Bláha, Josef; Konečný, Lubomír Jan

K počátkům města Telče se zvláštním zřetelem k předlokačnímu dvorci s kostelem sv. Ducha

Archaeologia historica. 2005, vol. 30, iss. [1], pp. 125-148

ISBN 80-7275-056-9

ISSN 0231-5823

Stable URL (handle): <https://hdl.handle.net/11222.digilib/140617>

Access Date: 16. 02. 2024

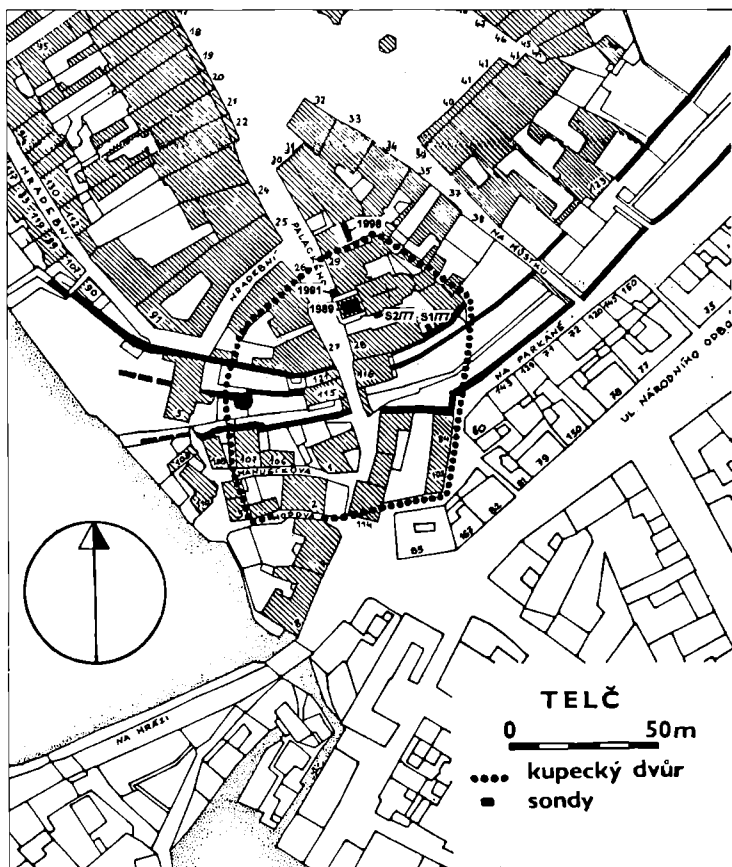
Version: 20220831

Terms of use: Digital Library of the Faculty of Arts, Masaryk University provides access to digitized documents strictly for personal use, unless otherwise specified.

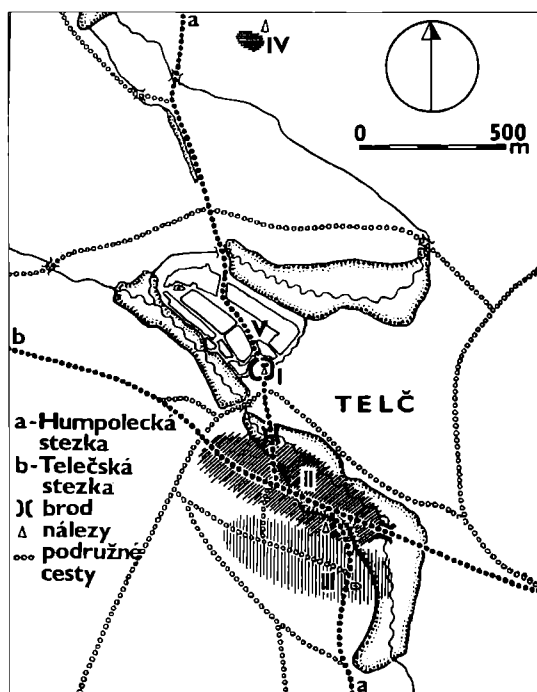
K počátkům města Telče se zvláštním zřetelem k předlokačnímu dvorci s kostelem sv. Duha

JOSEF BLÁHA - LUBOMÍR KONEČNÝ

Již před rokem 1985 se nám podařilo stavebněhistoricky a archeologicky identifikovat v jižní části městského urbanismu okrsek, který byl bezprostředním předchůdcem dnešního města. Tento pozoruhodný areál o půdorysném rozsahu asi 80×90 metrů, jehož stáří sahá přinejmenším do 13. věku, jsme v širších souvislostech zhodnotili v podrobné analýze předlokační aglomerace Telče (Bláha–Konečný 1985). V kontextu hmotných a písemných pramenů i dobových analogií jsme jej funkčně klasifikovali jako hrazený, průjezdný zeměpanský kupecký dvorec na trase Humpolecké stezky (*obr. 1*). Byl vymezen původně snad dřevěnou, ve 13. století již kamennou hradbou s příkopem, doloženým nedávno rovněž archeologicky (Zimola 2000 – k tomu níže). Ležel nedaleko staré osady u křižovatky Humpolecké a Telečské stezky, která se nacházela v prostoru dnešního předměstí – Starého Města, vedle níž byla patrně ve 2. polovině 13. stol. vysazena také trhovářská ves německých kolonistů (*obr. 2*).



Obr. 1. Rekonstrukce obvodu kupeckého dvora v současné zástavbě Telče s vyznačením archeologických sond (J. Bláha – r. 1977, L. Konečný a J. Bláha – r. 1989, J. Bláha – r. 1991, D. Zimola – r. 1998).



Obr. 2. Telč. Rekonstrukce komunikační sítě ve vztahu k archeologickým dokladům osídlení z konce 12. až 1. poloviny 14. stol., původním vodotečím a brodům: I – pozdněrománský dvorec u sv. Ducha, II – nejstarší staroměstské osídlení, III – kolonizační osídlení s kostelem Nanebevzetí Panny Marie ze 14. (?) stol., IV – osada „stavitelů dvorce“ (?) v trati „Mokrovce“.

Telč, odvozený podle našeho mínění ze staročeského slova „tál“, „tálec“ ve smyslu „dil, poplatek, zástava“ (poplatek cla, mýta). Podobně získal název například románský průjezdný kupecký dvorec Týn (Ungelt), vzniklý na Starém městě Pražském ve funkčním spojení s kostelem P. Marie. Pražský Týn je současně blízkou dispoziční analogií k Telči, podobně jako některé další evropské lokality (obr. 3). Na význam předlokační Telče jako zeměpanského ústředí se samostatným soudnictvím poukazuje řada písemných pramenů (třebas i částečně podezřívanych), a to již od konce 13. století, z doby před založením Telče jako poddanského města Vitkovci, kteří získali zdejší panství od zeměpána směnou Oldřicha z Hradce za Bánov roku 1339. K městské lokaci Telče došlo podle analýzy historických pramenů až po roce 1354, patrně v letech 1356–59 až 1366. V osnově města zůstal předlokační areál dvorce zvláštním okrskem, označovaným jako „suburbium“ a ještě roku 1492 jako „Horní Telč“.

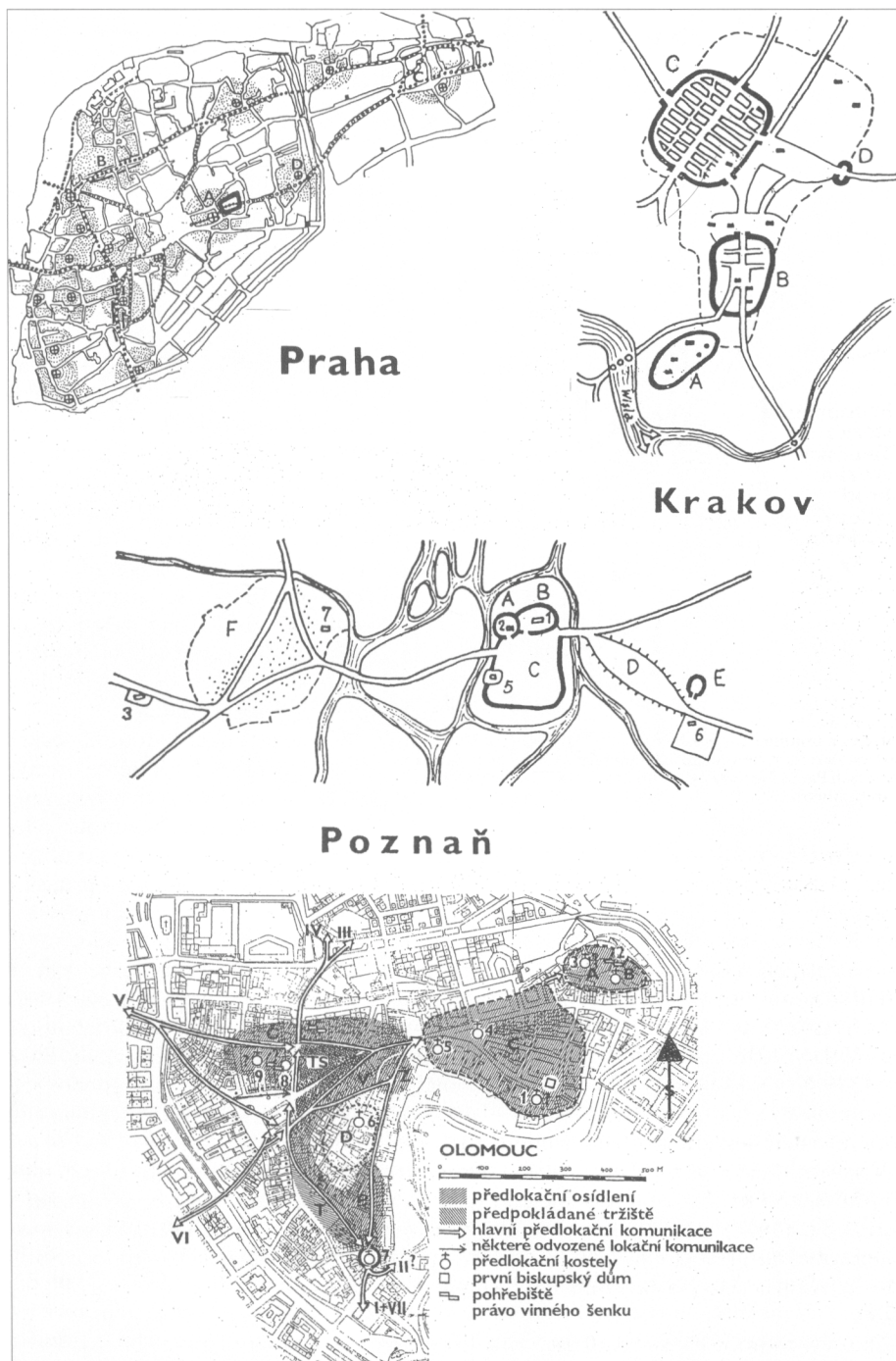
V severní části areálu předměstského dvorce vznikl pozdněrománský kostel s vysokou věží připojenou na západě k obdélné lodi (obr. 4). Svatyně se poprvé přímo připomíná až v listině z r. 1486 jako „nový kostel sv. Ducha u věže“, patrně v souvislosti s jeho tehdejší pozdněgotickou přestavbou. Archeologická sondáž potvrdila, že se u kostela pohřbívalo již ve 13. věku, ze kdy pochází také nejstarší keramika získaná z předlokačního areálu (obr. 7, 8, 9).

Tuto významnou románskou památku (Konečný 1981) pomohl blíže objasnit stavebněhistorický a archeologický průzkum hranolového tělesa vysoké věže (Konečný 1989). Elaborát tohoto průzkumu, vytěžený později bez dalších přínosných poznatků a správné autorské citace (Novotná 1999), nyní doplňujeme dokumentací a rozbořem pozoruhodných archeologických nálezů ze zásypu pod původní podlahou věže.

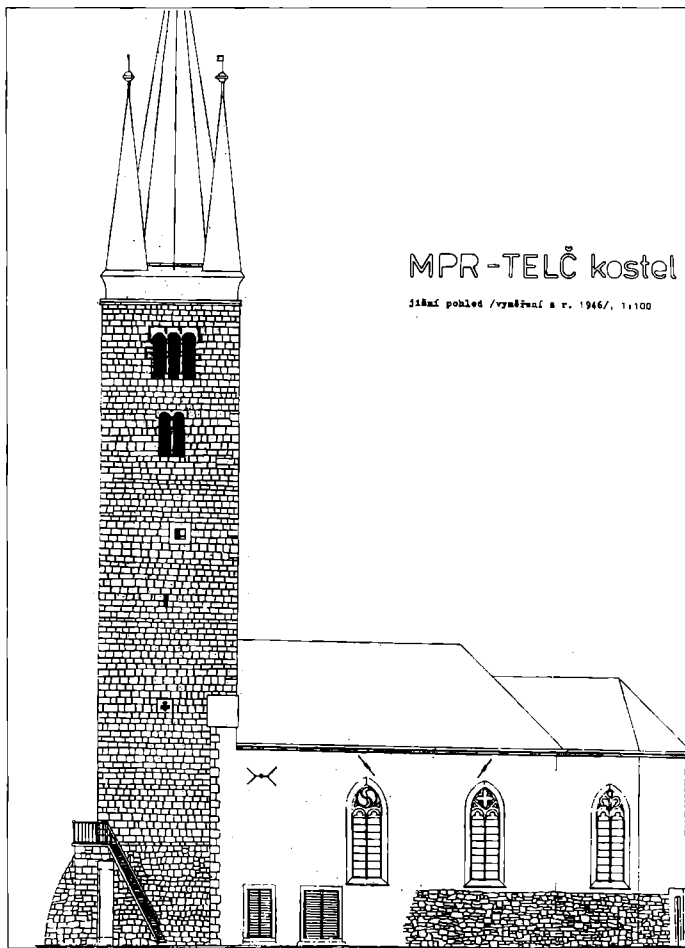
Věž byla postavena současně s přilehlým jednolodním kostelíkem – před průčelím

K tomu je třeba podotknout, že námi vyšetřená, v roce 1985 publikovaná a pozdějšími nálezy potvrzená rekonstrukce předměstského dvorce v Telči není žádnou hypotetickou teorií o „vývinu nejstaršího telčského zeměpanského hradu“, jak míní někteří archeologové (Procházka–Doležel 2001 35, mj. v nesprávném přirovnání k výkladu B. Samka), s jejichž nepodloženými a nejasnými představami o vzniku telčské aglomerace (jakož i řady dalších lokalit) nelze souhlasit. Jejich nepřijatelnou tezi je například údajná „restrukturalizace sídliště nejpozději na počátku 14. stol.“, kdy se prý „utváří nynější protáhlé lichoběžníkovité náměstí“ s hradem na severovýchodě. Je také třeba připomenout, že naše obsáhlá studie zůstala zcela pomínuta v monografii o Telči, ač do ní byly některé naše poznatky převzaty (Kratinová–Samek–Stehlík 1992, kde není citována ani v obsáhlém seznamu literatury).

S celní funkcí tohoto kupeckého dvorce, počítaného ještě ve třicátých letech 14. věku mezi nejvýznamnější korunní statky, souvisí samotný název



Obr. 3. Púdorysy vybraných lokalit centrálního významu s opevněným raně středověkým jádrem, se zvýrazněnými vztahy rekonstruovaných komunikací k poloze kupeckých dvorů s celními funkcemi (Poznaň, Krakov, Olomouc). Praha – situování kupeckého dvorce Týna se špitálním kostelem P. Marie (A) v rekonstruované obnově Starého města ze 14. stol. s vyznačením průběhu starých komunikací.



Obr. 4. Telč – jižní strana kostela sv. Ducha podle zaměření z r. 1946, s vyznačením potrojného okna horního patra věže.

lodi, jejíž západní stěna se štítem zůstala ve zdivu dochována. Původní svatyně i věž byly provedeny stejnou, pozdněrománskou stavební technikou. Vnější líc zdiva byl konstruován z nesternej vysokých řádků velkých, pečlivě opracovaných kvádrů. Izolované přízemí věže, osvětlené jen úzkým pravouhlejím oknem, bylo propojeno s lodí vstupem ve společné zdi. První patro věže (odkud bývala žebříky zpřístupněna vyšší podlaží, osvětlená původně jen malými otvory), bylo přístupné zvenčí dodatečně upravovaným portálkem v západní stěně (*obr. 5*), k němuž se asi přicházelo po dřevěné pavlači nebo můstku, snad přímo ze sídla zeměpanského správce (vladaře-vilika), které lze předpokládat v jižním, popř. v západním sousedství kostela.

Věžní tribuna v patře věže bývala otevřena do lodi kostela mírně lomeným obloukem, širokým 260 cm a vysokým 3 m. Ve věži a také na západním štítu lodi dochovaném v podstřeší je místy patrné příznačně románské podřezávání spar v maltě lomového zdiva. Nad předposledním patrem věže, otevřeným do všech stran podvojnými okny s částečně dochovanými sloupky s hlavicemi a náběžníky, bylo zjištěno další původní podlaží se zazděnými potrojnými okny podobného tvarosloví. Slohová pokročilost sdužených oken (štíhlost sloupku, porporce sloupku a hlavic, vertikální protažení a přezralé plastické promodelování vegetabilních kalichovitých hlavic s akantovým a mečovitým dvojlístem) ukazuje na původ věže z 2. čtvrtiny 13. věku. Původně měla být vyšší ještě o patro (otevřené snad sduženými okny o třech sloupcích), údajně odstraněné po požáru roku 1655. K další úpravě věže došlo po požáru roku 1835.

Obr. 5. Telč – spodní část věže kostela sv. Ducha od severozápadu po odstranění vnější obezdívky v r. 1990. V 1. patře západní stěny patrný (původní) vstup na věžní tribunu (foto L. Konečný).



Obr. 6. Telč – rekonstrukce románského okna kostela sv. Ducha z článků nalezených v novověké obezdívce věže v r. 1990 (foto L. Konečný).



V dodatečné obezdívce přízemí věže, odstraněné v roce 1990, bylo identifikováno 62 opracovaných článků, pocházejících z původního kostela (Konečný 1990–92). Mezi pozdněrománskými fragmenty byl zjištěn záklenek portálu a tři půlkruhově uzavřená, široce špaletovaná okna s vnitřním rámem ostění o světlosti 63/18 cm (obr. 6), pocházející patrně z jižní stěny lodi, dochované jen v základovém zdivu (obr. 9).

Svatyně, původně asi zasvěcená sv. Duchu nebo P. Marii, bývala nejstarším zdejším farním kostelem na zeměpanském patronátě, jak lze dovodit ze zmínky o telčském faráři Jindřichovi

z roku 1283 (CDM IV č. 214). Dosavadní pochybnosti některých badatelů o tomto údaji (ještě B. Samek v monografii z r. 1992 považoval tuto Telč za zaniklou osadu na Brněnsku) definitivně rozptyluje jiná listina, zmiňující Jindřicha jako plebána v Telči již roku 1277 (CDB V, č. 1700 ...inter viros Henricum, plebanum in Telc, ...magistrum Henricum, de Telc plebanum). V této listině svědčí též farář z nedalekého Batelova (dominus Leopold, plebanus de Batelov). Tento pramen je nejstarší nespornou historickou zprávou o existenci předchůdce dnešního města, pokud bychom nepovažovali za zcela průkazné ještě starší zmínky o Telči (např. r. 1207) a v podezříváných pramenech z předměstské doby, na které jsme již dříve poukázali.

S funkcemi telčského kupeckého a celního dvorce, jehož správcem byl nepochybně zeměpanský fiskální úředník (vilicus), souvisela patrně i špitální funkce tohoto kostela s vazbou na patrociniium sv. Ducha, přímo doložená ovšem až v 15. století. V kupeckém dvorci lze totiž důvodně předpokládat existenci hospitu, podobně jako u jiných lokalit tohoto druhu.

Je zajímavé, že historické prameny z 18.–19. věku (třebaže namoze konfušní) spojují špitál, doložený zde bezpečně až v 15. století, již se staršími špitálními kongregacemi. Mluví o zdejším špitále sv. Ducha a P. Marie v souvislosti s komendou rytířského řádu Špitálníků sv. Ducha „de Sassia“, s komendou Templářů, s korporací jeptišek řádu sv. Kateřiny nebo jeptišek z Nové Říše, uvedených údajně ke zdejšímu kostelu sv. Ducha královnou Eliškou roku 1329. Tyto údaje naznačují zdejší existenci nějakého hospitu, který lze v kupeckém dvorci předpokládat ve spojení s jeho pozdněrománskou svatyní a jejím patrociniem (Bláha-Konečný 1985). Obnovením staršího hospitu u kostela sv. Ducha by bylo vysvětlitelné i neobvyklé založení městského špitálu sv. Ducha roku 1414 na tomto místě, netypicky označovaném jako „suburbium“ – tedy nikoliv na předměstí, ale při vnitřním okraji města. Teprve roku 1579 došlo k přemístění špitálu od sv. Ducha na předměstí (Staré Město), k tamnějšímu středověkému kostelu Matky Boží, protože „všecko spustlo a shnilo a do země pro sešlost vlezlo... kdyby se v tomto místě stavěti měl, placu ani místa by nebylo“. Špitál se patrně nacházel v místech domu č. 29 v severním sousedství kostela a věže, kde se dochovaly pozdněgotické podzemní prostory se studnou. Roku 1492 bylo ke stavbě domku kaplana u sv. Ducha darováno „místo podle špitálu“ (v místech domu č. 28).

Funkce spojené s hospitem kupeckého dvorce zde ovšem pravděpodobněji než rytířský řád Špitálníků mohlo vykonávat laické sdružení (beghardi, bekyně, terciáři či terciářky třetího řádu sv. Františka nebo Dominika), zatímco místní historická tradice o Templářích mohla být založena na pouhém zrušení jejich řádu roku 1312 viennským koncilem, ovšem společně s beghardy a bekyněmi, zkoumajícími tajemství sv. Trojice a sv. Ducha.

Pozoruhodné poznatky vplynuly ze sondáže v přízemí věže v roce 1989 (*obr. 10 až 15*):

Obvodové zdivo obložené kvádry, silné asi 115 cm (A) spočívá na mnohem širší základové substrukci z lomového zdiva (B), jejíž koruna vyrovnává nerovnost skalního podloží, svažujícího se k jihu. Základová substrukce, částečně zapuštěná do zvětřalého povrchu ruly, vymezovala vnitřní prostor 300×270 cm (10×9 stop). Předstupovala nadzemní obvodové zdivo na severní a jižní straně o 60–65 cm, na západní straně o 105 cm a na východní straně o 30 cm. Zde nahoře ustupuje v podobě (původně nadpodlažního) soklu širokého jen 15 cm, odkrytého sondou S 5/89, jako společná substrukce věže a lodi kostela (v lodi bývala podlaha výše než ve věži). Po odstranění dodatečné vnější obezdívky přízemí bylo pak zjištěno při severní stěně věže také značné vnější předstoupení základového zdiva (*obr. 18*).

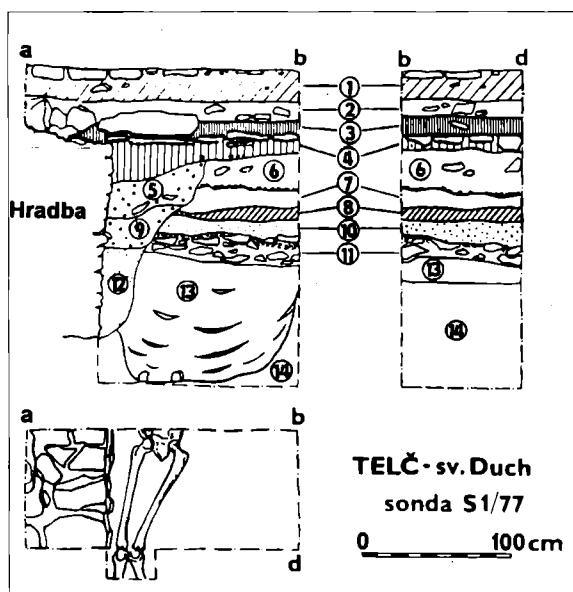
Vnitřní prostor základové substrukce nad skalním podložím vyplňuje primární zásyp (F) s obsahem středověké keramiky z doby před polovinou 13. věku (*obr. 15*). V sondách S1 a S2 bylo zjištěno, že ještě před nalitím původní maltové podlahy (III) byly do tohoto zásypu zapuštěny dva objekty (G), z nichž jeden obsahoval větší část středověké nádoby (N) se zuhelnatělými obilovinami, drobnými zvířecími kůstkami a s dalšími nálezy (*obr. 13, 14*). Z nálezové situace lze dovodit, že se jednalo o zápalnou votivní oběť při zakládání stavby – o intencionální uložení „vzorků“ vegetačních plodin a zvířecího masa s pestrou

druhovou skladbou (k interpretaci podrobněji níže). Stratigraficky to potvrzuje i tmavá „nášlapová“ vrstvička s velkým obsahem uhlíků, rozptýlená na povrchu primárního zásypu v celém prostoru věže, bezprostředně pod původní litou maltovou podlahou v úrovni koruny základového zdiva (III).

V období pozdního středověku – koncem 15. nebo počátkem 16. století (patrně v souvislosti s přestavbou kostela před rokem 1486) došlo ke zvýšení podlahy přízemí věže, jak vypovídá náleзовý obsah 25 cm mocné navážky (E), překryté cihelnou dlažbou (II). Na ní pak byla usazena nynější vnitřní trámová vertikální konstrukce věže. Na novověké navážce (D) spočívaly fragmenty recentní dlažby (I).

V zásadě obdobná, nicméně v detailech modifikovaná stratigrafická situace byla potvrzena a dokumentována při dodatečném rozšíření téže sondy na jejím západním profilu (*obr. 15 – nahoře*). V reakci na zvedající se zvětralé rulové podloží (11) v těchto místech zde byla zřejmě smetena vrstva výše zmíněného primárního zásypu, přičemž samozřejmě nelze vyloučit ani jeho původní absenci. Pozoruhodné je zde ovšem zjištění výplně (9–10) zhruba 40 cm do skalního podloží zahloubené jámy, kterou nebylo z technických důvodů dále možno zkoumat. Připomeňme alespoň, že její svrchní zásep (9) sestával z černošedých a černých mikrovrstev, vyznačujících se střídavě především větší či menší intenzitou příměsí uhlíků, šedého popela a písku. Na samotném dně byla zaznamenána písčité vrstva (10), jejíž hnědé zbarvení lze velmi pravděpodobně zdůvodnit někdejší přítomností organických, nyní již zcela rozložených složek. Žel, na výzkumu vyhrazené ploše nebyly v této jámě zachyceny žádné artefakty. V tomto směru příznivější výsledky (viz níže) přinesla preparace nadložní šedohnědé hlinitopísčité vrstvy (8) s hnědými skvrnami po rozložení organického materiálu – nejspíše dřevě. Další stratigrafický sled je již zcela totožný se shora popsanou situací v téže sondě: následuje černošedá až černá, ulehlá, na uhlíky bohatá „nášlapová“ vrstvička (7) o maxim. mocnosti 1 cm – ta má hladký a rovný, místně do červena propálený povrch – a konečně pak zde silně narušená litá maltová podlaha (6). Značný význam pro poznání keramiky 1. poloviny 13. století na Telečsku (její sekvence pro poslední dvě desetiletí téhož věku a pak až do roku 1423 je, díky výzkumu na nedalekém hradě Šternberku, dobře známa) má menší soubor zlomků (42 ks) z dobře zajištěných poloh kontextu vrstvy 8. Charakteristický je okrajový zlomek s vnějším zesílením, podseknutím a odsazením hrdla (*obr. 15:26*). Nádobu byla oxidačně vypálena (slabě hnědavý nádech) ze silně tuhého promíseného keramického těsta s menší příměsí bílého písku – povrch je trpytívý. Ještě výraznější obsah tuhy lze dále pozorovat v materiálu zlomku výdutě ode dna (*obr. 15:27*), což platí i o dalších zde dokumentovaných fragmentech (*obr. 15:1–34*), stejně jako o dalších atypických střepech-technologickou novinkou u této posledně jmenované skupiny je oboustranná šedohnědá tenká engoba. Zlomek z podhrdlí (*obr. 15:33*) nese navíc na vnější straně výrazné stopy vnějšího lesklého potuhování, které je pak (ovšem již v dřívě převaze jen na zlomcích bez příměsí tuhy v keramickém těstě) tak charakteristické pro nejstarší horizont (konec 13.–1. pol. 14. stol.) nádob z hradu Šternberka (k detailům zdejšího vývoje keramiky viz např. Bláha 1968, 1970, 1975, 1977, 1982, Bláha–Konečný 1985 a Bláha 1997). Datování uvedeného souboru do doby před rok 1250 tedy dobře odpovídá našemu poznatku, že ke zbudování věže došlo někdy v průběhu druhé čtvrtiny 13. věku.

Chronologicky následující mladší horizont relativně sypkého písku hnědé barvy po rozložení organického materiálu (5) na námi popisovaném západním profilu sondy S 2/89 vznikl, dle nejmladších fragmentů keramiky, nejpozději v průběhu 15. století. Příměsí jsou zde ovšem i zlomky nádob ze 13. a 14. věku. Recentní vývoj zcela odpovídá již uvedenému popisu. Lze tedy konstatovat, že popsaná chronologická i funkční stratigrafická sekvence se rozšířením sondy S 2/89 dále potvrdila. Zjištění dalšího zahloubeného objektu ovšem otevírá i některé jiné interpretační možnosti, jejichž spektrum by v budoucnosti mohl užít jedině archeologický výzkum. V této fázi poznání můžeme, byť jen hypoteticky, připustit úvahu o dalších (snad čtyřech?) „obětních“ objektech a tedy i o poměrně složitém a snad i svým způsobem sofistikovaném rituálu, prováděném před „realizací“ tak významných a především



Obr. 7. Telč – stratigrafická situace v sondě S 1/77 v areálu dvorce, s nálezem kostrového pohřbu. Zásyp hrobové jámy je porušen výkopem pro základ městské hradby z doby krátce po r. 1350.

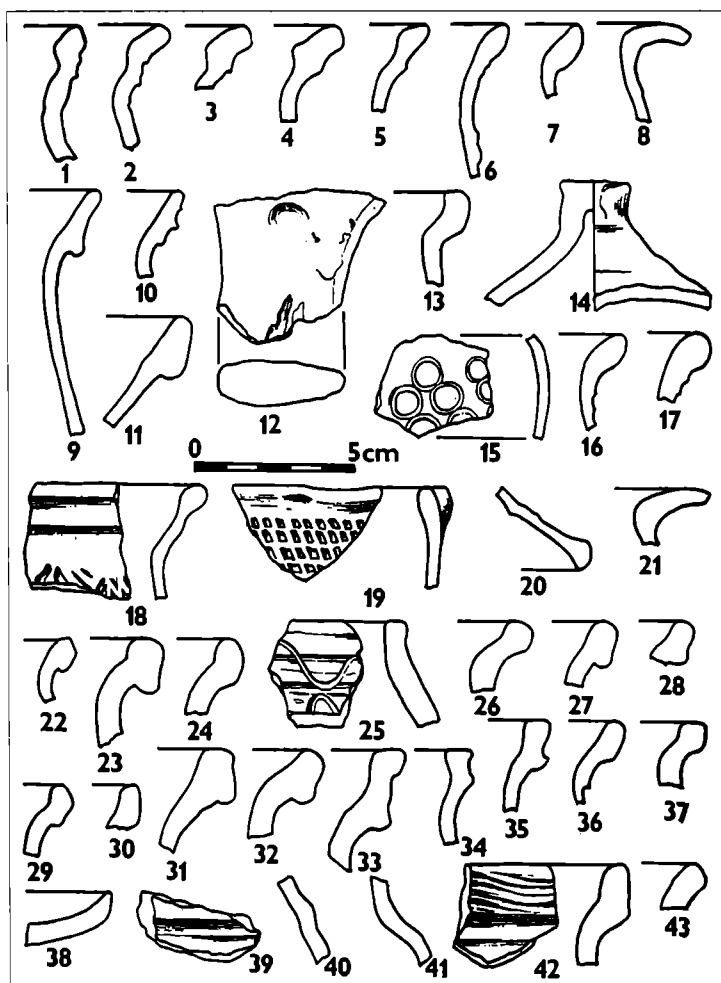
7) však objasnila i další závazné otázky. V hloubce 210 cm byla zjištěna úroveň podloží (14) – zvětralé ruly s příměsí žlutého písku – do kterého byla zapuštěna hrobová jáma s orientovanou spodní částí postkraniálního skeletu (13). Ve výplni hrobu, odkud pochází rovněž zlomek žuly, bylo zjištěno 34 ks fragmentů oxidačně vypálené keramiky (obr. 8:35–37, 42–43) – ve dvou případech s vně potuhovaným povrchem. Důležitá je zde ovšem přítomnost typu svisle vytaženého okrajů s vnější násobnou vlnicí (obr. 8:42), jaké byly v hojné míře zjištěny v osadě „Mokrovce“ na sever od Telče (obr. 2:IV) i v prostoru Starého Města (k této zjevně typické místní keramice, vyráběné pravděpodobně masově v době vzniku i v nejstarší fázi existence pozdně románského dvorce u sv. Ducha viz Bláha–Konečný 1985, 132–136, k „Mokrovčům“ obr. 73:13, ke Starému Městu obr. 71:7 a 72:2; přehledně viz také Bláha 1997, 228, obr. 4:9–10, 18). Evidentně je tak doložena chronologická souběžnost (a snad i faktická úzká souvislost) těchto tří lokalit nejpozději pro 1. polovinu 13. století, kdy byla dotyčná sídliště zásobována kuchyňskými nádobami z místního výrobního centra. Datování zjištěného pohřbu a tím i počátků zdejšího hřbitova lze tedy zařadit do doby okolo, či těsně po roce 1250. Nálezy žulových fragmentů (viz i vrstva 11) rovněž svědčí o tom, že k ukládání prvních hrobů došlo v době těsně navazující na výstavbu románského tribunového kostela – tato hornina, z níž je tato svatyně i věž zbudována, byla totiž na staveniště dovezena z oblasti západního okraje Telečské kotliny, nejspíše snad z okolí dnešního Vanova. Z nadložní kamenité úpravy s množstvím uhlíků a čoček jílu (11) pochází, kromě dalšího zlomku žuly, 40 zlomků oxidačně vypálené keramiky (obr. 8:29–34, 38–41). Z toho dva fragmenty vykazovaly příměs tuhy, pět vnější stříbrně lesklé potuhování (obr. 8:41) a vzácně je doloženo i vlnění výdutě (obr. 8:40). Tyto zlomky, stejně jako keramika z dalších sídlištních vrstev (8, 10), jsou již dobře srovnatelné s nálezem z blízkého hradu Šternberka (např. obr. 8:29–34, 38–41) a svědčí o tom, že uvedené horizonty narůstaly v souvislosti s reorganizací (?) areálu dvorce někdy v 2. polovině 13. století, či na počátku 14. věku. Pozoruhodný nálezu zlomku prejz z této doby svědčí o výstavnosti zdejších staveb. Konfrontace stratigrafických pozorování s rozбором nalezeného materiálu vypovídá o tom, že další vývoj telečského dvorce v průběhu 14. století není v prostoru naší sondy výrazněji postižen. Souvisí to zřejmě s rozsáhlými stavebními úpravami v následujícím 15. věku (viz níže), kdy byl uvedený horizont zřejmě odstraněn.

technicky náročných stavebních podniků, jako byla románská věž u kostela sv. Ducha v Telči.

Aby bylo možno učinit si pokud možno úplný obraz o všech dosavadních výsledcích archeologických sondáží v okolí kostela sv. Ducha, podáváme zde jejich nezbytnou stručnou rekapitulaci (podrobněji Bláha–Konečný 1985, Zimola 2000).

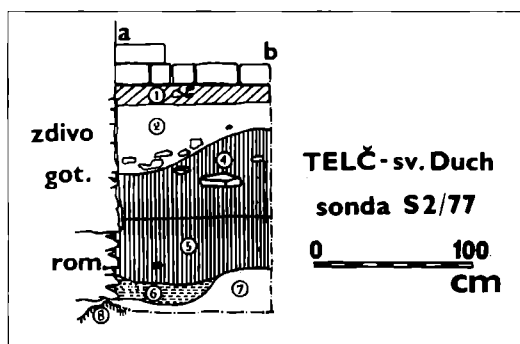
První relevantní výsledky, pokud se jedná o stanovení chronologických, ale i stavebněhistorických poměrů a obecnějších funkčních proměn osídlení v nejbližším okolí kostela sv. Ducha, přinesly dvě drobné sondy v roce 1977 (obr. 1: S 1/77 a S 2/77). Sonda S 1/77 byla položena JV od kostela s původním cílem upřesnit datování zde probíhající městské hradby. Dokumentovaná stratigrafie (obr.

Obr. 8. Telč – výběr keramického materiálu ze sondy S 1/77 v areálu dvorce.



Nicméně snad lze alespoň druhou polovinu či konci 14. věku přičíst část relativně chudého nálezového souboru z vrstvy 6–7. Jak je zřetelně patrné na profilu S 2/77 (obr. 7), všechny dosud zmíněné kontexty (včetně zásypu hrobu) byly narušeny vkopem základové jámy pro hradbu z lomového kamene (její zásyp představují vrstvy 12, 9 a 5). Jednalo se tedy nepochybně o radikální zásah do terénu již bývalého dvorce, s nímž souvisela i přestavba románského kostelíka v pozdně gotickou špitální svatyni. Tato událost je reprezentována množstvím rozpadlé malty v nadložní vrstvě 4. K jejímu datování napomáhá redukční keramika s vlešťováním ze zásypu základové jámy hradby i z vrstev 2–4, stejně jako zboží zdobené rozpadávajícím se dekorem provedeným válečkem (obr. 8:18), jaký se v Telči objevuje koncem 15. a v průběhu 16. století. Do období přelomu 15. a 16. stol., kam ve shodě s písemnými doklady klademe zmíněnou radikální přestavbu, pak zcela spolehlivě svědčí i vyvinuté vodorovně vytažené okraje (obr. 8:8, 21).

Malá zjišťovací sonda S 2/77 byla situována při jižním obvodovém zdivu lodi kostela sv. Ducha (profil na obr. 9). Pod recentní dlažbou byly dokumentovány sypké raně novověké a recentní násypy 1 a 2, pod nimiž se nacházely již jen ulehlejší tmavě hnědé vrstvy 4 a 5 s hustě kladenými a vzájemně se narušujícími blíže nedatovatelnými kostrovými hroby. Povrch nerovného skalního podloží (7) tvořeného rulou (8) je silně zvětralý a v jeho prohlubních byla zjištěna hnědá jílovitá hlína (6). Severní stranu sondy tvořilo odhalené základové zdivo



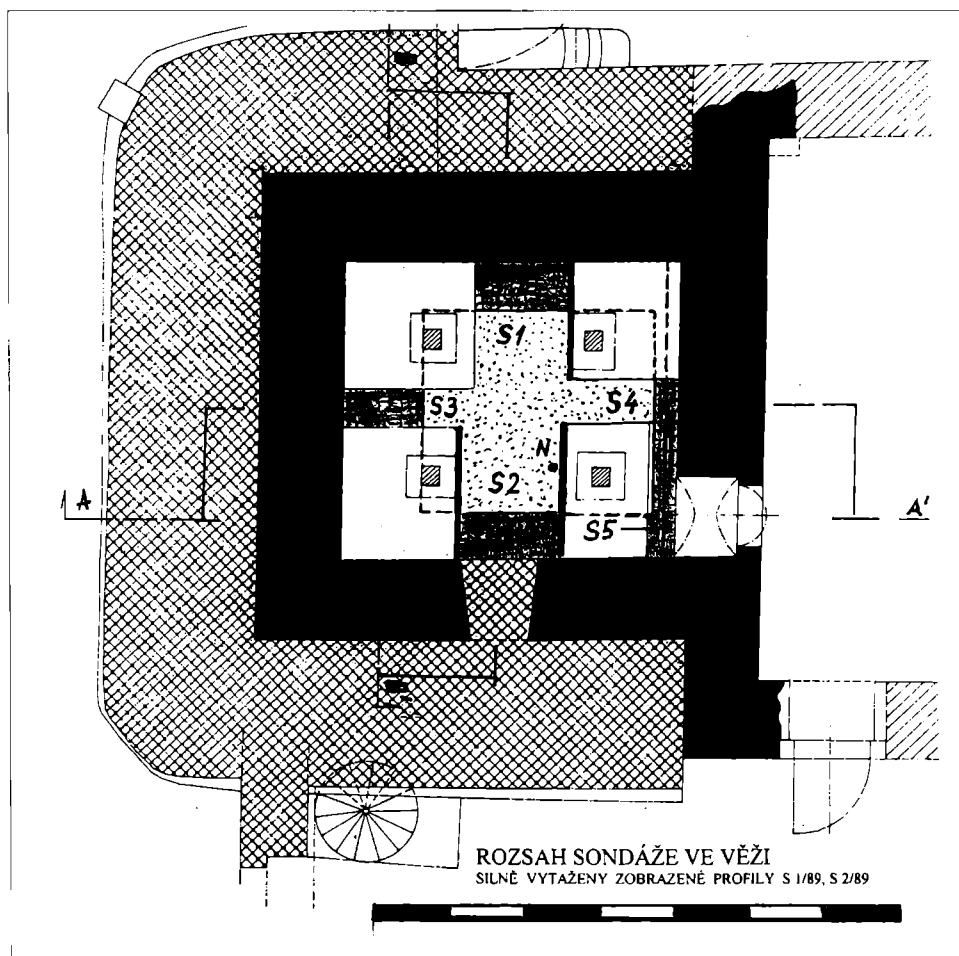
Obr. 9. Telč – stratigrafická situace v sondě S 2/77 při jižní zdi lodi kostela sv. Ducha.

kostela sv. Ducha – zřetelně dvojího charakteru, vzájemně oddělené výraznou spárou v hloubce 100 cm. Starší lomové základy z žulového materiálu jsou založeny na skále a dochovaly se do výše 45 cm. V superpozici se nachází rovněž lomové, avšak rulové zdivo, bohaté na maltu. Z uvedeného je patrné, že stavitel pozdně gotické svatyně využil, alespoň v těchto místech, starší základy románského kostelíka. Absence sídlištních horizontů a úprav svědčí o intenzivním využívání bezprostředního okolí stavby k pohřbívání a to zřejmě až do 16. století.

Po odstranění recentní obezdívky přízemí věže, v krátkém mezidobí před plánovanou definitivní stavební úpravou celého objektu, nám bylo v roce 1991 umožněno položit sondu při severozápadní straně věže (obr. 1:1991). Výsledkem byl poznatek, že nadzemní zdivo spočívá na širokém základu, předstoupeném o 170 až 180 cm, provedeném z pečlivě a důkladně na plochu vyrovnaných žulových, rulových a křemencových balvanů (obr. 18). Důvodem uplatnění tohoto nepřilíhajícího technologického řešení byly zřejmě obavy o stabilitu vysoké věže. Erozí navětralý a mechanicky málo odolný povrch rulového podloží (11) byl ostatně i v jejím interiéru stavitелеm odstraněn do hloubky téměř 50 cm a základové zdivo tak mohlo spočinout na pevnějším skalním podkladu, jak vidíme například na západním profilu sondy S 2/89 (obr. 15 – nahoře). K sondě z roku 1991 je ještě nutno připomenout, že i směrem severním od zmíněného základového „plató“ byla bezprostředně pod úrovní dnešní dlažby zjištěna torza dalších kostrových hrobů.

Neobyčejně cenná potvrzení našich předpokladů o rozsahu a charakteru opevnění románského průjezdního dvorce přinesl v roce 1998 záchranný výzkum D. Zimoly (Muzeum Vysočiny v Jihlavě) ve dvorním traktu domu č. 31 na náměstí Zachariáše z Hradce (obr. 19). Jak se ukázalo, v místech linie námi předpokládaného severního výběžku zmíněné fortifikace byl při tomto odkryvu (obr. 1:1998) dokumentován paralelně probíhající ve skále vytesaný, původně cca 2,5 m hluboký a nahoře až 8,50 m široký příkop, vyplněný usazeninami humózního charakteru. Nejstarší keramika ze zásepu pochází z 2. poloviny 13. a ze 14. století, ve splaších a navážkách jsou však zastoupeny i zlomky z následujících století. Lze v zásadě souhlasit se závěrem D. Zimoly, že konec obranné funkce tohoto (snad vodního?) příkopu lze předpokládat s největší pravděpodobností až v době městské lokace kolem poloviny 14. věku, přičemž autor výzkumu nevylučuje i pozdější datum (Zimola 2000). Tento opatrný závěr možná má, dle našeho názoru, i další opodstatnění. Odhlédneme-li od Zimolova upozornění, že příkop mohl být (neznámo kdy a kolikrát) čištěn, nelze si nepovšimnout určité urbanistické anomálie, kterou představuje blok domů v jihozápadním rohu dnešního Zachariášova náměstí (obr. 1 – č. 30–34), jejichž původ je relativně mladý – pochází totiž až ze závěru gotické epochy, tj. z doby kolem roku 1500. Nemohla do této doby (kdy došlo v posledních dvou desetiletích 15. století k zásadní funkční reorganizaci areálu bývalého dvorce, spojené s výstavbou nového špitálního kostela) rozvinutí lokačního záměru bránit rezidua starého, byť již značně zchátralého opevnění a zástavby námi sledovaného starého zeměpanského sídla?

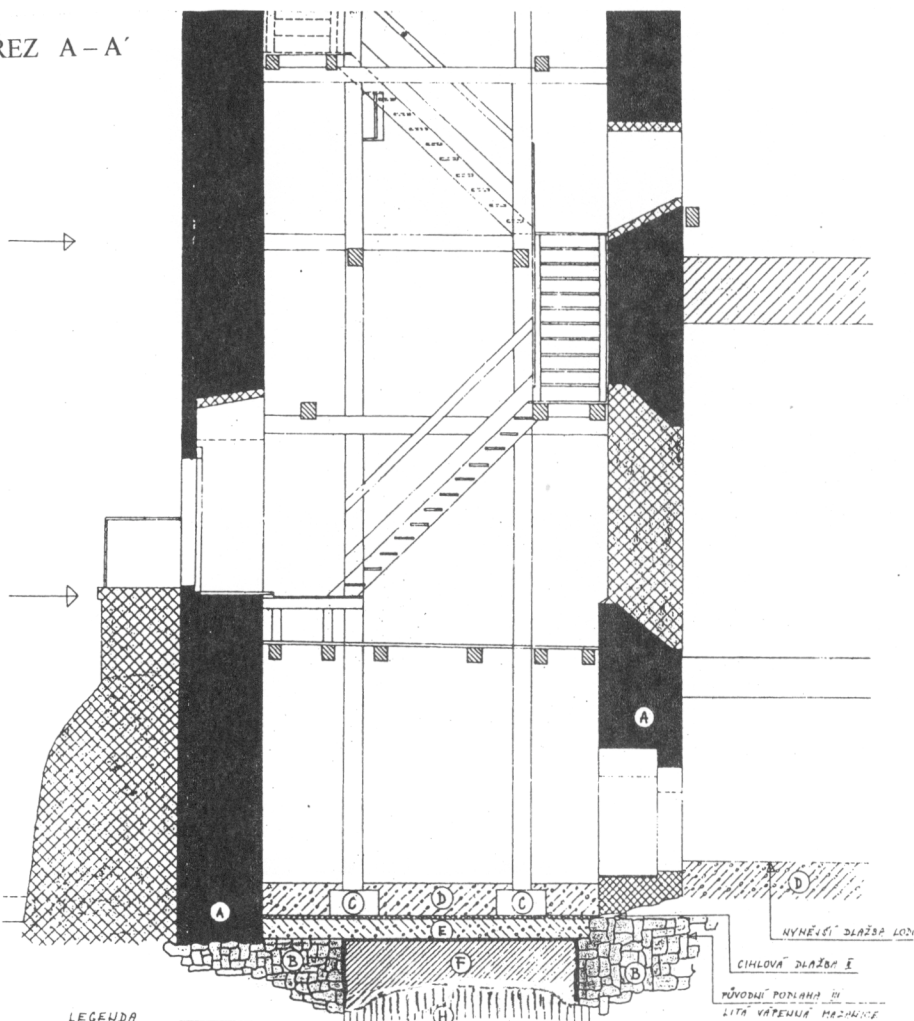
Zatímco tuto i navazující otázky by snad napomohly zodpovědět příští výzkumy, obraťme nyní pozornost k detailnější interpretaci stavební oběti, zjištěné v sondě S 2/89 pod původní románskou maltovou podlahou v interiéru věže. Nejprve si blíže všimněme spodní části nádoby, v níž byly „obětiny“ uloženy (obr. 14:1). Píscitý materiál, z něhož byla hrncovitá nádoba vyrobena na pomalu rotujícím hrncířském kruhu (zvláště zevnitř lze pozorovat výrazné žlábký – stopy nálepové techniky), byl oxidačně vypálen a obsahuje značnou příměs tuhy



Obr. 10. Tělč – půdorys věže se západní částí lodi kostela sv. Ducha, s vyznačením rozsahu sond S 1/89 až S 5/89 a specifikace zdí: černě (A) – románské nadzemní kvádřové zdivo obvodových stěn; strukturovaně (B) – románské lomové základové zdivo; šrafovaně – pozdněgotické lomové zdivo; mřížkováně – recentní konstrukce. N – nádoba s obětinami.

a ojedinelé bílé kamínky. Vnější povrch je pestře zbarven: mezi černým sazovitými skvrnami prosvítá původní šedý, hnědošedý až šedo hnědý výpal, stejně jako velká hnědočervená skvrna. Tenká tuhová engoba (nátěr) je jen místy patrna – zřejmě v důsledku druhotného přepálení. Zevnitř pak převažuje hnědá až černohnědá barva. Zvláště na černém lomu je však patrné, že povrch nádoby byl skutečně původně opatřen oboustrannou tuhovou engobou (nátěrem), v níž je rozptýlena slída. Na dně je hrnec opatřen komplikovanou hrncířskou značkou, sestávající ze shluku (zčásti) deformovaných kvadratických políček. Pozoruhodné jsou zjištěné stopy pěti proražených trojúhelníkovitých otvorů o straně 3 až 5 mm při (nebo na) horní části umělého – tj. samozřejmě druhotného – lomu, který byl takovýmto způsobem intencionálně připraven a horní část nádoby tak byla cíleně odstraněna. Dotyčný keramický výrobek („obal“ na obětiny) tak již samou svou podstatou představoval princip „pars pro toto“, doložený mj. i v případě přídavek v některých hrobových nálezích z 9.–10. stol. Jáma s touto nádobou byla zapuštěna do primárního zasypu (F) v sondě S 2/89 (obr. 12), z něhož pochází značné množství dalších artefaktů – převážně keramických fragmentů s příměsí tuhy (obr. 14:2–11), datovatelných shodně jako v případě zlomků z vrstvy 8 (obr. 15:26–34) do 1. poloviny 13. století. Jak ukázala analýza paleobotanická (RNDr. Emanuel

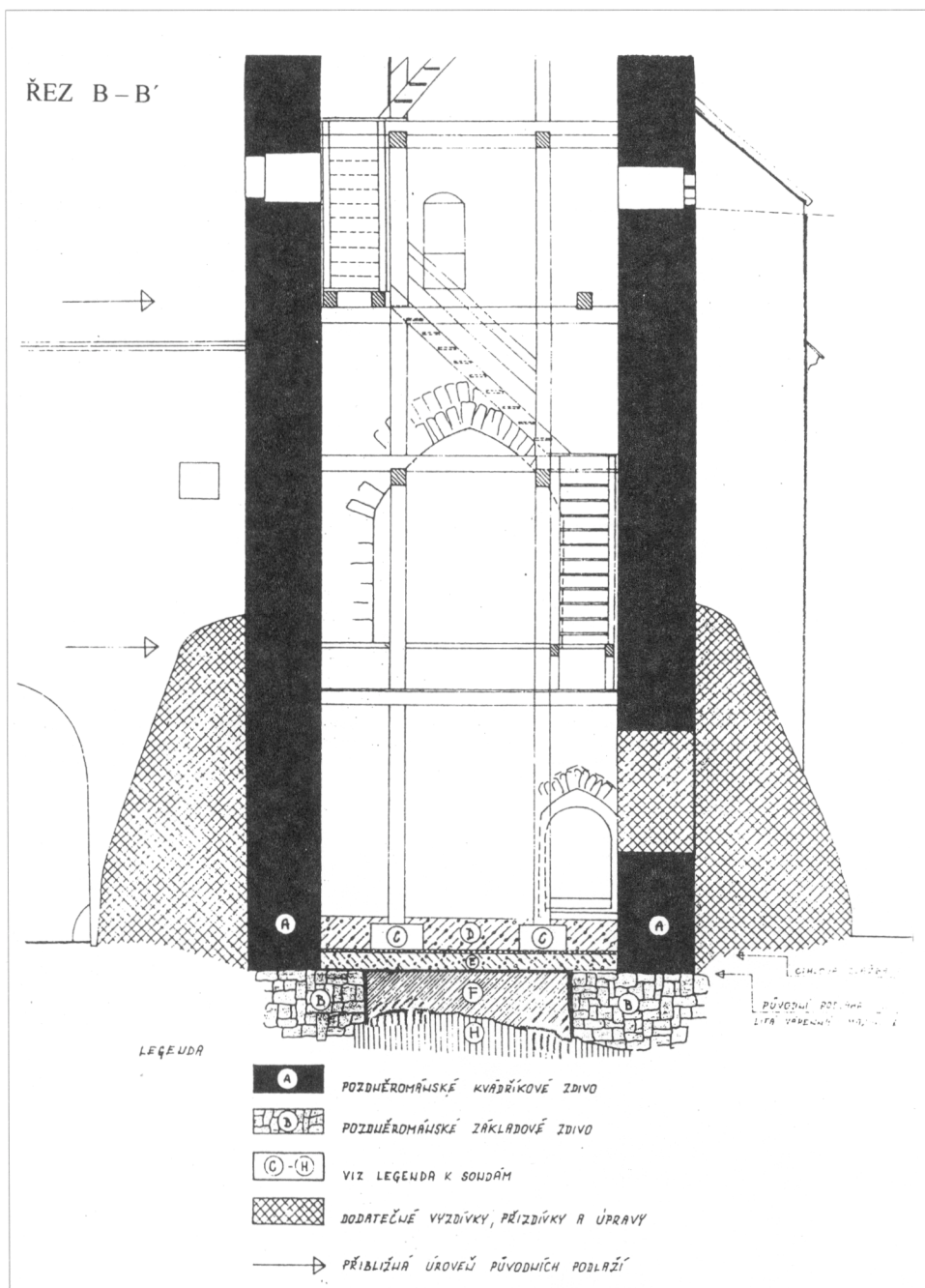
ŘEZ A-A'



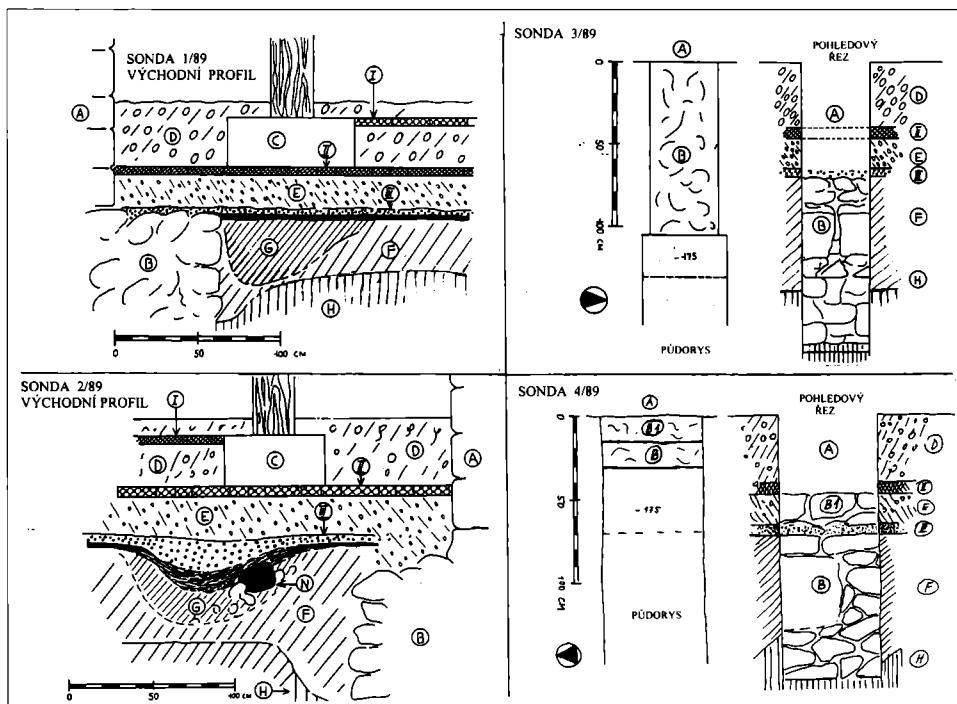
LEGENDA

- A** POZDHĚROMÁŤSKÉ KVĀDRÍKOVÉ ZDIVO
- B** POZDHĚROMÁŤSKÉ ZÁKLADOVÉ ZDIVO
- POZDHĚGOTICKÉ ZDIVO
- DODATEČNÉ VYZDÍVKY, PŘÍZDÍVKY A ÚPRAVY
- PŘIBLIŽNÁ ÚROVEŇ PŮVODNÍCH PODLAŽÍ
- C-H** VIZ LEGENDA K SONDĀM

Obr. 11a. Telč - řez spodní částí věže kostela sv. Ducha (A-A', B-B') s vyznačením původních konstrukcí a nálezné situace pod podlahou: A - románské nadzemní kvádrové zdivo obvodových stěn; B - románské lomové základové zdivo; šrafované - pozdněgotické lomové zdivo; mřížkované - recentní konstrukce; C - podložky trámové konstrukce; D - novověká navázka; E - pozdněstředověká navázka; F - primární zásep; H - skalní podloží.



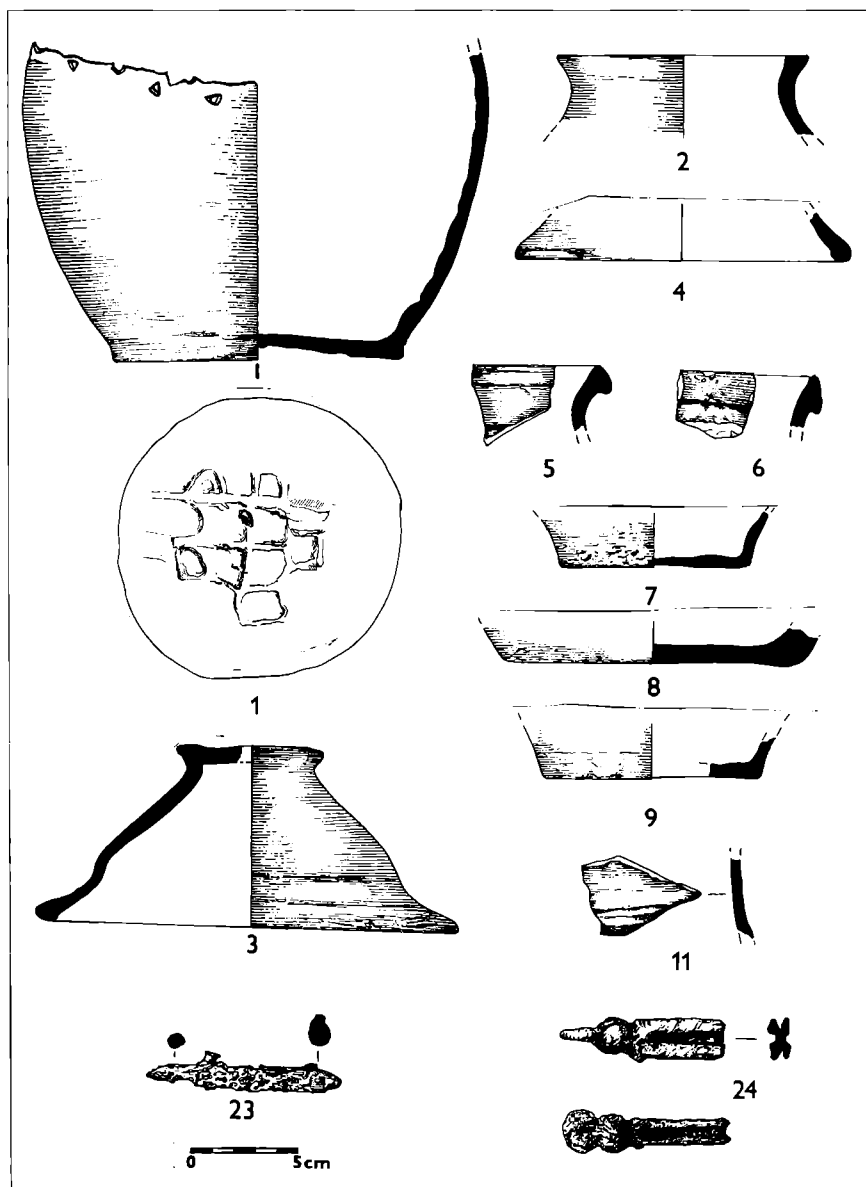
Obr. 11b. Telč – řezy spodní části věže kostela sv. Ducha (A-A', B-B') s vyznačením původních konstrukcí a nálezné situace pod podlahou: A – románské nadzemní kvádrové zdivo obvodových stěn; B – románské lomové základové zdivo; šrafované – pozdněgotické lomové zdivo; mřížkované – recentní konstrukce; C – podložky trámové konstrukce; D – novověká navážka; E – pozdněstředověká navážka; F – primární zásyp; H – skalní podloží.



Obr. 12. Telč – nálezná situace pod podlahou věže – východní profily sond S 1/89, S 2/89 a pohledové řezy sondami S 3/89 a S 4/89. A – románské nadzemní kvádrové zdivo obvodových stěn; B – románské lomové základové zdivo; C – podložky trámové konstrukce; D – novověká navázka; E – navázka s obsahem pozdněstředověkých nálezu; F – primární zásep; G – výplň zásahů v primárním zásep; N – nádoba s obětinami; H – skalní podložka; I – novověká dlažba; II – cihelná dlažba z počátku novověku; III – původní maltová podlaha na černé vrstvičce s uhlíky.

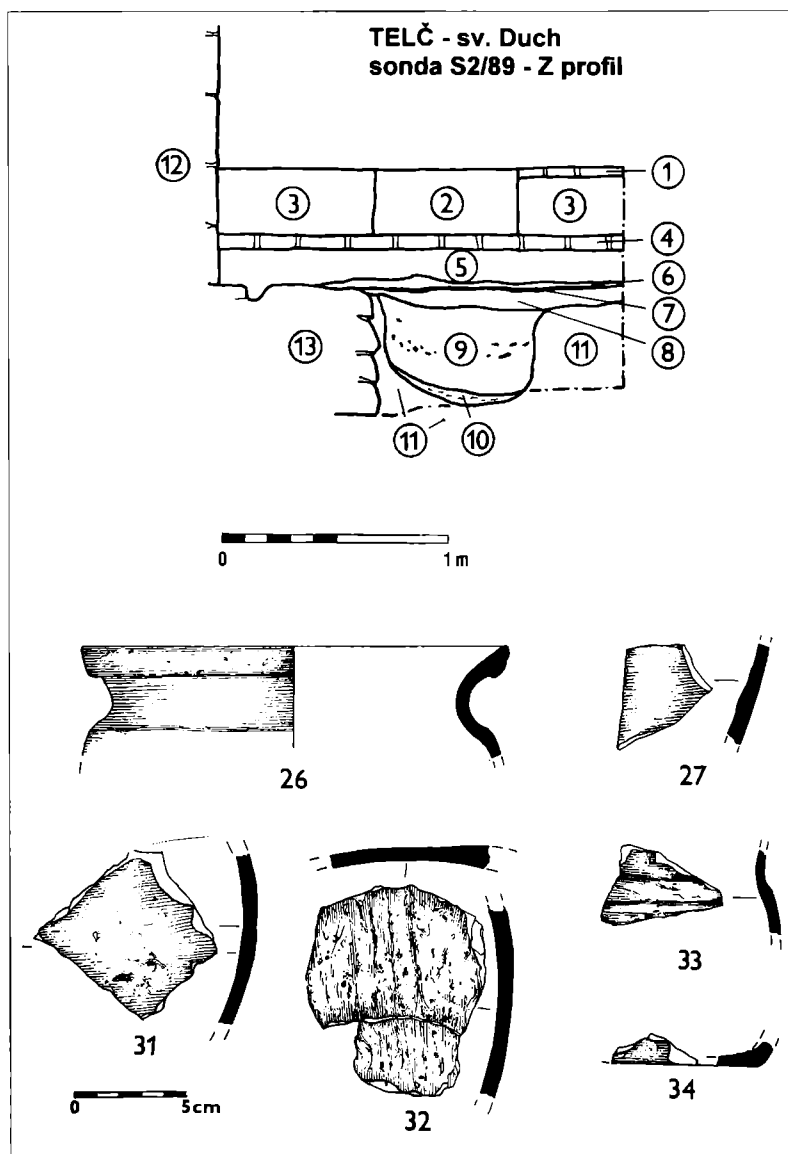


Obr. 13. Uložení nádoby s obětinami pod původní podlahou věže v profilu sondy S 2/89 (foto L. Konečný).



Obr. 14. Telč – spodní část nádoby obsahující stavební obětinu, výběr keramiky a další nálezy ze sondy S 2/89 v přízemí věže kostela sv. Ducha (kreslila A. Šádková).

Opravit, CSc., Archeologický ústav AV ČR v Brně – viz strojopis expertízy z 21. 8. 1989) a osteologická (MVDr. Zdeněk Kratochvíl, Archeologický ústav AV ČR v Brně – viz strojopis expertízy z 30. 8. 1989), obsah nádoby tvořila – kromě železného nástrčkového klíče (obr. 14:24) a amorfní železné tyčinky, snad hřebu (obr. 14:23) – pestrá směs rostlinných a živočišných zbytků. Šlo jednak o uhlíky a dále pak o zhuhelnatělé i pouze ztrouchnivělé dřevo z habru, jedle (včetně zlomků jejich jehlic), smrku (opět se zlomky jehlic), buku, topolu, resp. vrby a svídy krvavé. Z obilovin a jiných jedlých plodin byly určeny obilky, pluchy a vřetena klasů ječmene dvouřadého, semeno čočky a bobu koňského, skořápky ořešáku a lísky, stejně jako množství slámy s kolénky, pocházející z dalších neurčitelných obilovin.

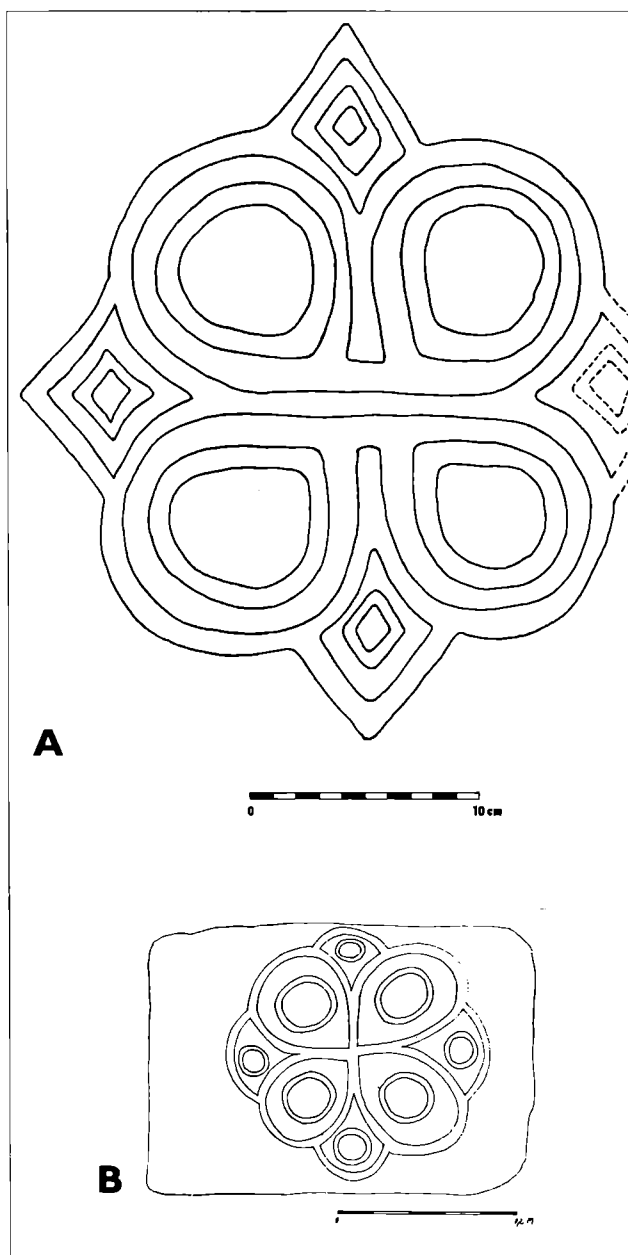


Obr. 15. Telč - výběr stratifikovaných nálezů ze sondy S 3/89 v přízemí věže kostela sv. Ducha (kreslila A. Šádková).

Z dalších rostlin a plevelů byly nažkami a semeny zastoupeny: šťovík kyselka, pryskyřník plazivý, svízel nepravý, merlík fíkolistý, chrpa modrák a koukol polní. Pozoruhodné výsledky přinesla i determinace zvířecích kostí, která prokázala zastoupení těchto živočišných druhů: kur domácí (poškozené cranium, humerus a ulna), prase domácí a ovce, resp. koza domácí. Autor paleozoologické expertízy dále upozornil na to, že zmíněné torzo nádoby nebylo původně vyplněno nezkonsumovanými částmi zvířecího masa, nýbrž spíše zbytky jídla – o tom vypovídají zjištěné méně hodnotné (málo „masité“) části těl příslušných domácích živočichů. Botanické zbytky jsou zčásti zuhelnatělé a rovněž některé zlomky kostí nesou stopy opálení – právě tento poznatek by mohl ukazovat na zápalný charakter této nepochybně votivní stavební oběti.

Analogií k hluboko do pozdního středověku (ba i novověku) přežívajícímu jevu stavebních obětí lze shledat celou řadu. Nabízí se ovšem myšlenka, a to vzhledem k pestrému zastoupení „vzorků“ užitkových i jiných rostlin a jejich plodů, stejně jako „vzorků“ zvířecích těl, že u ideových kořenů takovéto obětiny stojí přinejmenším již z doby klasického Řecka známé oběti tzv. „panspermii“ („všehochuť plodů země“), skládané Hermovi Chthoniovi a mrtvým v třetí den archaických svátků Anthestérii (základní informace o tom např. u Hošek 2004, 62, 73; Buttinová 2002, 119; Svoboda 1973, 56). Dále je v této souvislosti nutno upozornit, že například i v našem souboru plodin zjištěné boby byly v antickém Řecku „nebezpečným“ jídlem a rovněž řada jiných starověkých kultur vyhrazuje požívání bobů démonům, resp. duším mrtvých. Právě chthónické plodivostní kultury, jejichž principem je rituální opakování „prvotního aktu kosmoginického typu“ a prezentování forem „biokosmické plodnosti“, s jejich příznačným úzkým propojením na úctu předků (k archaické vazbě plodivosti země s kultem předků a chthónických démonů např. Eliade 1966, 328–331, 339, 343–347, 372–373; ke slovenskému prostředí uvádí pro předkOLONIZAČNÍ dobu další pozoruhodné doklady

stavebních obětí Dowiat 1985, 180–181 a to včetně nádob s jídlem pro démony) představují v případě nálezů z Telče pozoruhodné ideové kontinuum, byť je samozřejmě pro 1. polovinu 13. století nutno počítat s jeho nyní již obtížně uchopitelnou transpozicí v detailech. Doplnit je ještě třeba, že i z „nášlapové“ vrstvy 7 (západní profil sondy S 2/89) pochází žebro z blíže neurčené ryby a z vrstvy 8 (tamtéž) žebro ovce či kozy a zlomek sedací kosti prasete domá-



Obr. 16. Telč – jihovýchodní nároží věže kostela sv. Ducha: A – reliéf apotropajského pletence – magického uzlu na žulovém kvádru v úrovni parapetu trojitného okna (podle dokumentace J. Bláhy z r. 1993 překreslil P. Večeřa). B – tentýž reliéf podle dokumentace D. Novotné (1999).



Obr. 17. Telč – reliéf magického uzlu na žulovém kvádru při jihovýchodním nároží věže kostela sv. Ducha (foto J. Bláhy z r. 1993, srov. obr. 16).

cího. Nejedná se rovněž o doklad společných hostin na místě oběti ještě před položením lité maltové podlahy? Samotný námi doložený princip votivního ukládání „panspermií“ je pozoruhodně, právě pro dobu před polovinou 13. věku a navíc pro slovanské venkovské prostředí Slezska, doložen v soupisu pohanských přžitků, který v době těsně po roce 1250 pořídil cisterciácký mnich Rudolf ve svém klášteře v Rudach Raciborskich (Slezsko). Tento zповědník uvádí (§ 43) zvyk zakopávat pod podlahu nově vystavěného domu „ollas plenas rebus diversis diis penatibus“, aby s nimi jeho obyvatelé „dobře vycházeli“. V §17 Rudolf rovněž připomíná zvyk vkládat po křtu do koupele novorozenců devět druhů zrní a „různá železa“ s apotropajskou mocí, která měla dítě v dalším životě chránit (Karwot 1955, § 7 a 43). Právě touto specifickou „mocí“ příkládanou železným předmětům lze snad rovněž vyložit i náš nález nástrčkového klíče a dalšího fragmentu z téhož kovu. Karwot (1955, 126–127, 138 s lit.) dále specifikuje, že právě zrní (symbol plodnosti) bylo považováno od archaických dob za apotropajský prostředek, přičemž důležitý byl i jeho počet: 3, 7, 9 atd. J. Skutil (1949) uvádí z Dolních Kounic nález dvou hrnců – stavební oběti – se zbytky obilovin (ječmen) a se dvěma otvory na dně – jako „dušníky“. Podobných analogií by bylo možno z literatury citovat značné množství – při této příležitosti nám šlo spíše o dešifrování, odkrytí fenomenologické podstaty takového jevu.

Speciální interpretace by ovšem vyžadovaly v „obětní nádobě“ rovněž nalezené drobty mazanice (7 ks), vypálené za nízké teploty (viz hnědé až černohnědé zbarvení), stejně jako pět drobných kousků šedohnědé malty se zrny vápna a konečně také dva cca 1,5 cm velké hrudky vápenné omítky s červenou líčkou. Zvláště u posledně jmenovaných dvou kusů malované omítky lze sotva předpokládat, že by mohly pocházet z jistě teprve budované



Obr. 18. Telč – severozápadní nároží věže kostela sv. Ducha s předstoupeným základovým zdívem (?) odkrytým v r. 1991 (foto J. Bláhy od SSZ).

přilehlé svatyně. Snad zde může jít o „magický import“ z neznámé významné stavby (?).

Jak ukázal další poznatek který jsme zaznamenali v roce 1993 (tehdy bylo možno vstoupit na lešení halící celou věž kostela sv. Ducha a podrobit její zdivo zevrubné prohlídce), trvalost a ochrana tohoto monumentálního stavitelského díla byla před „zlými silami“ pojištěna ještě dalším způsobem. Ukázalo se totiž, že jeden z žulových kvádrů na její jižní straně (ve druhém řádku kvádrů nad úroveň parapetu potrojného okna – v místech jihovýchodního nároží věže) byl již v době stavby opatřen reliéfním pletencem – „uzlem“ o rozměrech 34×29 cm (*obr. 16:A; foto na obr. 17*). Ing. arch. D. Novotná dospěla sice nezávisle na nás k témuž objevu, avšak s nepochopitelným amatérismem jej v odborném časopise vyložila jako „konsekrační kříž ... tvaru nepříliš pravidelné čtyřlísté růžice“ (Novotná 1999, 62, obr. 6). Srovnání našeho nákresu a „dokumentace“ D. Novotné (*obr. 16:B*) ovšem vykazuje zásadní rozdíly, nehledě k jejím dalším nepodloženým závěrům v citovaném článku o věži sv. Ducha v Telči. Jistě totiž můžeme konstatovat, že se v tomto případě jedná o magický uzal, jaký Classen (1943, 13–36), mj. u obdobného nálezu v kostele v Gernorode, interpretuje jako „ochranu proti různým formám nepřátelské moci“, přičemž sám princip „uzlu“ (viz již pohanské „uzlové amulety“) je ochranou proti návratu mrtvých a má „odstrašující a spásonosný význam“. Rovněž Weigert (1964, 21–31) klasifikuje „gordický uzal“ jako magický element, v němž se kupila Božská moc. I tento autor uvádí doklady o „páscích a uzlech“ („filacteris et ligaturis“) z 8. století pro pohanské Sasy. Obdobné „pletence“ nachází jak na merovejských sponách, tak i v knižní malbě a na langobardské plastice. Nepochybně dle něj je, že všechna tato vyobrazení měla „apotropajskou sílu“. Celkově shrnutí problematiky ochranné funkce magických uzalů podala U. Zischková (1977). Z prostředí raně středověké



Obr. 19. Telč – Zachariášovo náměstí, dům č. 1 – uprostřed v jehož dvorním traktu zjistil D. Zimola při záchranném výzkumu v r. 1998 průběh příkopu severního výběžku opevnění dvorce (foto J. Bláha).



Obr. 20. Telč – románská věž kostela sv. Ducha s připevněnými komunistickými symboly. Pohled od jihozápadu (foto J. Bláhy z r. 1971).

každodennosti by jistě každý archeolog – specialista na slovanskou keramiku – uvedl i řadu příkladů „magických“ ochranných značek, situovaných na dnech slovanských nádob. Zde si jen připomeňme, že téměř přesnou analogii k námi dokumentovanému nálezu „uzlu“ na věži sv. Ducha uvádí např. J. L. Pič (1908–1909, 450–451) v případě hrnce, který tento zasloužilý badatel datuje do 11.–12. století. Pokud se týče moravského prostředí, je tato apotropajská symbolika doložená na lodi románského kostela Matky Boží u hradu Veveří v podobě intaktního reliéfně provedeného pletence – opět typického magického uzlu. Jako další analogii sui generis můžeme uvést např. i reliéfní pletenec na dlaždici z brněnského hradu Špilberka, pocházející z období výstavby tohoto hradu ve 3. čtvrtině 13. věku.

Obrátíme-li opět naši pozornost k religiózní fenomenologii takovýchto symbolů, lze se opět poučit u M. Eliadeho (2004, 95–126), který uvádí množství archaickým paralel ochranné funkce „uzlů“ v ikonografii řady archaických světových náboženství, stejně jako u přírodních národů – vždy s odkazy na další literaturu. Nelze ovšem opominout ani přímé historické zmínky o „svázání magickými uzly“ z pera křesťanského pozdněantického autora Quinta Septima Florense Tertulliana (2. stol. po Kr.), které se nacházejí v jeho latinsky psaném známém spisu *De spectaculis* (O hrách), když uvádí: „Vis homicidium ferro, veneno. magicis devinccionibus perfici?“ („Chceš-li spáchat vraždu mečem, jedem, magickými zaříkadly?“). V komentáři k českému vydání (Tertullianus 2004, 98–99, pozn. 22) se např. dovídáme, že latinské substantivum „devinctio“ se poprvé vyskytuje právě u Tertulliana a odpovídá obratu „svázání magickými uzly“, tj. „zaříkadly“, resp. „magickými praktikami“ (viz pohanské „uzlové amulety“ – u Slovanů „nauazy“).

Impozantní telečská věž, nesrovnatelná svojí výškou i utvářením nejvyšších pater s věžemi našich tehdejších vesnických kostelů, představuje fenomén, jehož interpretace je možná v řadě funkčních a symbolických aspektů sakrálního i profánního charakteru, jako jsou: panská tribuna přilehlé svatyně, zvonice, strážnice, lucerna (světlo mrtvých), útočiště (podobně vysoké hranolové věže románských domů, rozšířené ze severní Itálie do německého a rakouského Podunají) a v neposlední řadě také mocenský symbol této lokality a její sídelní komunity. Tento stavební objekt, situovaný ve výškopisně dominantní poloze pozdějšího historického jádra města Telče, nepochybně reprezentoval zeměpanskou moc nad tehdy ještě převážně lesnatým krajem na pomezí Moravy, Čech a Rakouska. Nemůže nás tedy ani udivit, že si jej, jaksi spontánně a při absenci povědomí o historických konotacích, „přisvojila“ i nedávná komunistická moc, když sdružená románská okna věže v r. 1971 na řadu měsíců znešvarila obrovskými panely s rudou hvězdou a dále pak s číslicí 50 (*obr. 20*). K tomuto zhanobení nejstarší telečské stavební památky došlo „na počest 50. výročí vzniku Komunistické strany Československa“. Věž tedy opět posloužila, tentokrátě však již přímo jako „mluvící symbol“, k bezděčnému vyjádření svérázné sémantické antitéze.

Závěrem je nutno uvést, že v této svém způsobem shrnující studii zaměřené na publikaci nových poznatků o zeměpanském dvorci s kostelem sv. Ducha, jsme se – vzhledem k tomu jejímu speciálnímu zaměření – nemohli detailněji zabývat archeologickými zjištěními R. Procházky při předstihových výzkumech v Telči v letech 1992–1994, takže naše relevantní názory budou zveřejněny na jiném místě.

Literatura

- BLÁHA, J., 1968: Vývoj osídlení jihozápadní Moravy do doby husitské (se zvláštním zřetelem k osídlení středověkému). Diplomová práce – strojopis. Brno.
- 1970: Zjišťovací výzkum na hradě Šternberku a některé problémy keramiky vrcholného středověku na jihozápadní Moravě. In: Příloha Vlastivědného věstníku moravského XII, č. 3, 5n.
 - 1975: K otázce vnějších vlivů na vrcholněstředověkou keramiku západní a východní Moravy. In: Zpráva o IV. Celostátním semináři o středověké keramice v Opavě, Zprávy Čs. společnosti archeologické při Čs. akademii věd XVII, sešit 1–2, 10n.
 - 1977: Výsledky revize některých drobných středověkých opevnění v horním Podýjí. *Archaeologia historica* 2, 45n.

- 1982: Výsledky průzkumu zaniklých středověkých sídlišť v horním Podyjí. Vlastivědný věstník moravský XXXIV, 334n.
- 1997: K projevům kulturních vlivů na keramice raného a vrcholného středověku v horním Podyjí. In: Z pravěku do středověku. Sborník k 70. narozeninám Vladimíra Nekudy. Brno, 225n.
- BLÁHA, J.–KONEČNÝ, L., 1985: K nejstarší historii města Telče. In: Uměleckohistorický sborník, Brno, 129n.
- BOBIŇSKI, S., 1975: Urbanistyka polskich miast przedlokacyjnych. Studia i materiały do teorii i historii architektury i Urbanistyki XIII. Warszawa.
- BUTTINOVÁ, A.-M., 2002: Řecko 776–338 př. n. l. Praha.
- CLASSEN, K.-H., 1943: Die Überwindung des Bösen. Ein Beitrag zur Ikonographie des frühen Mittelalters. In: Neue Beiträge deutschen Forschung. Wilhelm Wörringer zum 60. Geburtstag. Königsberg, s. 13n.
- DOWIAT, J. (red.), 1985: Kultura Polski średniowiecznej X–XIII w. Warszawa.
- ELIADE, M., 1966: Traktat o historii religii. Warszawa (polský překlad klasické práce *Traité de l'histoire des religions*. Paris 1948). Nejnověji srv. český překlad Pojednání o dějinách náboženství. Praha (Argo).
- 2004: Obrazy a symboly. Esej o magicko – náboženských symbolech. Brno (Computer Press). Český překlad práce.
- HOŠEK, R., 2004: Náboženství starého Řecka. Praha.
- KONEČNÝ, L., 1981: Telč, kostel sv. Ducha. Výzkum románské architektury na Moravě II., SP FFBU F 25, 54n.
- KONEČNÝ, L., 1989: MPR Telč – věž sv. Ducha, SÚRPMO Brno (nepublikovaný elaborát stavebněhistorického průzkumu s dokumentací).
- KONEČNÝ, L., 1990–92: Výzkum románské architektury na Moravě VI, SP FFBU F 34–36, 194, obr. 42, 43.
- NOVOTNÁ, D., 1999: Věž kostela sv. Ducha v Telči, Průzkumy památek 1, 60n.
- PÍČ, J. L., 1908–1909: Tuhové nádoby typu hradištného. Památky archeologické XXIII, s. 450n.
- PROCHÁZKA, R.–DOLEŽEL, J., 2001: Současný stav poznání počátků jihomoravských měst, Přehled výzkumů 42 (2000), Brno, 25n.
- SKUTIL, J. (jSk), 1941: „Stavební oběť“ z Dolních Kounic. Časopis Vlasteneckého spolku musejního v Olomouci, 119.
- SVOBODA, L. (red.), 1973: Encyklopedie antiky. Praha.
- TERTULLIANUS (ed.), 2004: O hrách (*De spectaculis*). Úvodní studii, překlad, poznámky a výběrovou bibliografii k Tertullianovým dílům pořídil Petr Kitzler. Praha (Oikumenh).
- WEIGERT, H., 1964: Magische Bänder und Knoten. In: Vom Bauen, bilden und Knoten und Bewahren. Festschrift für Willy Weyres zum Vollendung seines 60. Lebensjahres. Köln, 21n.
- ZIMOLA, D., 2000: Archeologický výzkum domu č. 31 na náměstí Zachariáše z Hradce v Telči, Vlastivědný sborník Vysočiny – oddíl věd společenských XII, 3n.
- ZISCHKA, A., 1977: Zur sakralen und profanen Anwendung des Knotenmotivs als magisches Mittel, Symbol oder Dekor? München (tudv-Studien: Reihe Kulturwiss., Bd. 7).

Zusammenfassung

Zu den Anfängen der Stadt Telč mit besonderer Rücksicht zur Problematik des Vorlokationhofes mit der Kirche des Hl. Geistes

Die Verfasser kehren zur Problematik zurück, die sie in den vorigen Jahren (1985, 1989) veröffentlicht haben. Inzwischen haben ihre Ansichten weitere archäologische Forschungen bestätigt. Gleichzeitig machen sie auf einige unrichtige Vorstellungen von der Entstehung der Stadt Telč in der neueren Literatur aufmerksam.

Im südlichen Teil der Stadt, die nach der Hälfte des 14. Jhs. von den Vítkovicern gegründet wurde, ist es den Verfassern gelungen wie archäologisch so auch bauhistorisch eine Vorlokationsiedlung aus dem 13. Jh. festzustellen. Ihr Areal (cca 80×90 m) bildete noch im Grundriß der späteren Stadt ungewöhnliches „Suburbium“, das im Jahr 1492 „Horní Telč – Ober Telč“ genannt wurde. Diese Lokalität interpretierten die Verfasser im Kontext mit den schriftlichen Quellen als umfriedenen und durchfahrtbaren, landesherrlichen Kaufmannshof der an der Trasse des sogn. Humpolecer-Stegs lag. Inmitten des Hofes befand sich spätromanische Kirche des Hl. Geistes. Ihr hoher Turm ist bis heutzutage erhalten geblieben. Die Urkunden aus den Jahren 1277 und 1283 erwähnen einen Pfarrer bei dieser Kirche. Vor dem Jahr 1486 wurde die Kirche im spätgotischen Styl umgebaut. Bei dieser Kirche existierte offensichtlich ein Sitz des landesherrlichen Verwalters (Vilikus) und seit dem 13. Jh. auch ein Hospit, das im Jahr 1414 als städtisches Hospital erneut wurde. Im Jahr 1579 wurde das Hospital auf die Vorstadt, sogn. Alte Stadt, die ursprüngliche Siedlung Telč in der Hofnähe war, versetzt.

Die Erforschung des hohen Turmes im Jahr 1989 klärte seine ursprüngliche Verbindung mit dem Schiff der romanischen Kirche auf (Durchgang, Turmempore). Weiter wurde festgestellt, daß beide obere Stockwerke des Turmes durch vereinigte Fenster mit erhaltenen und teilweise eingemauerten Säulchen aus

dem 2. Viertel des 13. Jhs. geöffnet wurden. Diese Datierung bestätigten auch Funde der 62 architektonischen Steinteile, die aus der ursprünglichen Kirche stammen.

Die Sondierung im Erdgeschoß des Turmes hat eine Fundamentsubstruktion, die unter dem ältesten Mörtelfußboden Scherben aus der Zeit vor der Hälfte des 13. Jhs. hatte, festgestellt. Zu besonderen Funden gehört ein Teil des größeren Gefäßes, das man als Opfer im Sinne „pars pro toto“ beurteilen kann. Die paleobotanische Analyse hat wie pflanzliche so auch animalische Reste im Topf festgestellt. Von Eisengegenständen war dort ein Schlüssel. Die gefundenen Knochen stammen von Geflügel, Schwein, Schaf oder Ziege. Die botanischen Reste sind teilweise verkohlt und auch die Knochen tragen Brandspuren. Daraus kann man schließen, daß es sich um ein Bauopfer handeln konnte.

In diesem Zusammenhang erwähnen die Verfasser die Bauopfer von der Antike bis zum Mittelalter und besonders noch vor der Hälfte des 13. Jhs. als heidnische Überbleibsel. Ein zisterzienser Mönch Rudolf in Rudy Raciborskje in Schlesien hat nach dem Jahr 1250 ein Verzeichnis der heidnischen Überbleibsel zusammengestellt. Zu den Überbleibseln gehörte auch das Begraben der Gefäße mit verschiedenen Sachen unter den Fußboden des neugebauten Hauses (ollas plenas rebus diversis diis penatibus).

Der spätromanische Turm der Kirche des Hl. Geistes, der in der höchsten Stadtanlage der Stadt Telč situiert ist, war ein Symbol der landesherrlichen Macht im Grenzgebiet Mährens Böhmens und Österreichs.

Abbildungen:

1. Telč. Rekonstruktion des Kaufmannshofes in der heutigen Situation der Stadt mit der Bezeichnung der archäologischen Sonden.
2. Telč. Rekonstruktion des Kommunikationsnetzes in der Beziehung zu den archäologischen Belegen der Besiedlung vom Ende des 12. bis zur Hälfte des 14. Jhs. I – spätromanischer Hof beim Hl. Geist, II – älteste altstädtische Besiedlung, III – Kolonisationsbesiedlung mit der Jungfrau Maria Himmelfahrt-Kirche (14. Jh. ?), IV – Siedlung in der Flur „Mokrovce“.
3. Grundrisse der ausgewählten Lokalitäten mit einem befestigten frühmittelalterlichen Kern. Kommunikationen zur Lage der Kaufmannshöfe mit den Zollfunktionen (Poznaň, Krakov, Olomouc), Prag – der Kaufmannshof Týn mit der Spitalkirche Jungfrau Maria (A) in der Rekonstruktionslage der Altstadt aus dem 14. Jh.
4. Telč. Südseite der Kirche des Hl. Geistes nach der Messung im Jahr 1946 mit der Bezeichnung des dreifachen Fensters im Obergeschoß des Turmes.
5. Telč. Der untere Turmteil der Kirche des Hl. Geistes von NW nach Entfernung der äußeren Ummauerung im Jahr 1990. Im 1. Stock der Westwand ursprünglicher Eingang auf die Turmtribüne. Foto L. Konečný.
6. Telč. Rekonstruktion des romanischen Fensters der Kirche des Hl. Geistes. Die Teile wurden in der neuzeitlichen Ummauerung des Turmes im Jahr 1990 gefunden. Foto L. Konečný.
7. Telč. Stratigraphische Situation in der Sonde S 1/77 im Hofareal, mit einem Skelettgraben. Die Schüttung der Grabgrube ist zerstört durch die Ausgrabung für Fundament der Stadtmauer aus der Zeit kurz nach 1350.
8. Telč. Auswahl der Keramikfunde aus der Sonde S 1/77 im Hofareal.
9. Telč. Stratigraphische Situation in der Sonde S 2/77 bei der Südwand des Schiffes der Kirche des Hl. Geistes.
10. Telč. Turmgrundriß und der westliche Teil des Schiffes der Kirche des Hl. Geistes mit der Bezeichnung der Ausdehnung der Sonden S 1/89 bis S 4/89 und die Spezifikation der Mauern: schwarz (A) – romanische Quadrenmauer der Umfangswänden; strukturiert (B) – romanische Steinbruchgrundmauer; schraffiert: – spätgotische Steinbruchmauer, gitterartig – Rezentkonstruktion.
11. Telč. Schnitte durch den unteren Teil des Turmes. (A–A', B–B') mit der Bezeichnung der ursprünglichen Konstruktion und der Fundsituation unter dem Fußboden: A – romanische Quadrenmauer der Umfangswänden; B – romanische Steinbruchgrundmauer; schraffiert: spätgotische Steinbruchmauer; gitterartig: – Rezentkonstruktionen; C – Unterlagen der Balkenkonstruktion, D – neuzeitliche Aufschüttung, E – spätmittelalterliche Aufschüttung, F – Primärschüttung; H – Felsenunterlage, N – Bauopfergefäß.
12. Telč. Fundsituation unter dem Fußboden des Turmes. Ostprofile der Sonden S 1/89 und S 2/89 und Ansichtsschnitte durch die Sonden S 3/89 a S 4/89. A, B, C, D entspricht der Situation in der Abbildung 11. D – neuzeitliche Aufschüttung, E – Aufschüttung mit den spätmittelalterlichen Funden, F – Primärschüttung, G – Ausfüllung in der Primärschüttung, N – Opfergefäß, H – Felsenunterlage, I – neuzeitliche Pflasterung, II, Zeigelpflasterung aus Beginn der Neuzeit, III – ursprünglicher Mörtelfußboden.
13. Telč. Opfergefäß unter dem ursprünglichen Fußboden des Turmes im Profil der Sonde S 2/89. Foto L. Konečný.
14. Telč. Unterteil des Opfergefäßes. Keramikauswahl und weitere Funde aus der Sonde S 2/89.
15. Telč. Westprofil und Auswahl der Funde aus der Sonde S 3/89.
16. Telč. SO Turmecke der Kirche des Hl. Geistes. A – ein Relief der apotropaischen Flechte – eines magischen Knotens auf dem Granitnader, B – dasselbe Relief aufgrund der Dokumentation von D. Novotná (1999).

17. Telč Relief eines magischen Knotes auf einem Granitquader. Foto J. Bláha, 1993.
18. Telč. NW Ecke des Turmes mit einer vorgelagerten Grundmauer, die im Jahr 1991 entdeckt wurde. Foto J. Bláha, 1991.
19. Telč. Zachariáš-Platz, Haus Nr. 31. Auf dem Hoftrakt wurde im Jahr 1998 ein Verlauf des Grabens der befestigten Hofes festgestellt. Foto J. Bláha.
20. Telč. Romanischer Turm der Kirche des Hl. Geistes mit den kommunistischen Symbolen. Foto J. Bláha, 1971.