

Faltýnek, Karel; Šlězár, Pavel

## Archeologické výzkumy sakrálních staveb v Litovli

*Archaeologia historica*. 2006, vol. 31, iss. [1], pp. 303-322

ISBN 80-7275-061-5

ISSN 0231-5823

Stable URL (handle): <https://hdl.handle.net/11222.digilib/140675>

Access Date: 16. 02. 2024

Version: 20220831

Terms of use: Digital Library of the Faculty of Arts, Masaryk University provides access to digitized documents strictly for personal use, unless otherwise specified.

# Archeologické výzkumy sakrálních staveb v Litovli

KAREL FALTÝNEK – PAVEL ŠLÉZAR

Bývalé královské město Litovel, ležící na šesti (původně devíti) ramenech řeky Moravy v rovině Hané v Hornomoravském úvalu, bylo během katastrofálních záplav v roce 1997 jedním z nejméně postižených moravských obcí a měst. V souvislosti s odstraňováním povodňových škod, zejména zabezpečením statiky objektů, došlo k archeologickým výzkumům a stavebně-historickým průzkumům nejvýznamnějších stojících sakrálních památek v Litovli, a to kostela sv. Filipa a Jakuba na tzv. Starém městě a farního kostela sv. Marka s kaplí sv. Jiří (předběžné zprávy: Faltýnek 2000; Kauerová 2000; Kauerová–Vítek–Faltýnek 1999). Spolu s výsledky záchranného archeologického výzkumu během výstavby hloubkové kanalizace v letech 2003–2004 (předběžné zprávy: Šlézar–Faltýnek 2004; Šlézar v tisku a; Šlézar v tisku b) přinášejí realizované archeologické výzkumy nové a ucelené poznatky o počátcích, podobě a funkci hlavních litovelských církevních staveb (obr. 1), zvláště když dosavadní poznatky o problematice sakrálních staveb (souhrnně Smyčka b.d.) i historie města vycházely takřka výhradně z pohledu historiků a vlastivědných badatelů (přehled základních prací in: Kauerová–Koudela 1998, 5–7).

## Archeologie v Litovli

Proces archeologického poznávání města Litovle lze rozčlenit do tří etap. V první etapě jsou archeologické prameny shromažďovány vlastivědnými nadšenci sdruženými okolo Jana Smyčky (např. Smyčka 1913; Týž 1914), včetně nálezů z významné paleolitické lokality v Mladečských jeskyních (Smyčka 1907). Jejich úsilí vrcholilo založením Krajinské musejní společnosti v roce 1906. V následujícím roce bylo slavnostně otevřeno muzeum v budově dívčí měšťanské školy a v Litovli se téhož roku konal i 1. sjezd Moravského archeologického klubu. V roce 1919 se muzeum přestěhovalo do budovy bývalé měšťanské střelnice. Po roce 1948 dochází k potlačování spolkové a vlastivědné činnosti a v roce 1962 se v rámci integrace muzejní práce v tehdejší Severomoravském kraji litovelské muzeum stává pobočkou Vlastivědného ústavu v Olomouci (naposledy Melzer 2005).

Do druhé etapy spadá období devastace archeologických památek na budovatelských stavbách socialismu bez provádění záchranných archeologických výzkumů. Jmenovat můžeme zejména stavbu „moderní“ prodejny potravin na nám. Přemysla Otakara čp. 785 v roce 1962, která spolu se stavbou činžovních domů zcela zničila celou frontu historických právovárečných domů na jižní straně náměstí mezi ulicemi 1. máje a Boskovicovou (Kauerová–Koudela 1998, 49–50). Dále výstavbu panelového sídliště Vítězná, v místě bývalého řádového domu sv. Ducha se špitálem a kostelem. Výstavbou rodinných domů a budováním infrastruktury na Starém městě na Zahradní ul. v 70. a 80. letech 20. stol. došlo k těžkému narušení litovelského předlokačního centra z 1. poloviny 13. století. V neposlední řadě byly stavbou septiků ve 2. pol. 20. stol. plošně devastovány většiny dvorních traktů v historickém jádru města.

Třetí etapa archeologického bádání byla paradoxně odstartována právě záplavami roku 1997, kdy si následná obnova budov ve městě vyžádala nutnost provedení záchranných archeologických výzkumů (zejm. kostel sv. Jakuba a Filipa a kostel sv. Marka). Závažná zjištění si následně vyžádala systematickou záchranu ohrožených archeologických pramenů, které provádí oddělení archeologických výzkumů Národního památkového ústavu ú.o.p. v Olomouci (dříve Památkový ústav v Olomouci). Do současnosti bylo v Litovli realizováno osm



Obr. 1. Polohy sakrálních staveb na plánu Litovle z roku 1903 (kresba V. Švec).

větších a na dvě desítky menších archeologických akcí. V roce 2000 došlo také k obnově muzejní a vlastivědné činnosti založením Litovelské muzejní společnosti a následně bylo v roce 2004 obnoveno litovelské muzeum pod názvem Městské muzeum v Litovli.

### 1. Dům řádu sv. Ducha

Výstavbou panelového sídliště Vítězná v 80. letech 20. století na místě bývalé farské zahrady došlo k narušení památek po zaniklém řádovém domě sv. Ducha se špitálem a kostelem. Jediný řádový dům na Moravě se nacházel v Litovli před Uničovskou (severní) branou města, na východní straně dnešní Vítězné ulice. V areálu řádu sv. Ducha se nacházel řádový dům, špitál a kostel, snad zasvěcený Panně Marii (Kux 1900, 22, 150; Pinkava 1903, 78–80).

Litovelský dům řádu založil Přemysl Otakar II. v 50. až 60. letech 13. stol., snad již při lokaci města, jak naznačují písemné prameny ze závěru 13. století (Foltýn a kol. 2005, 112, 416–417). Areál řádu, především špitál, sloužil jako důležitá zastávka na cestě z Krakova do Vídně, kde rovněž působily řádové domy. Úpadek kláštera začal v 16. století, když roku 1548 byl špitál již v majetku města a kostel i špitál zanikají požárem roku 1629 (Foltýn a kol. 2005, 112, 416–417; Kuča 1998, 576; Kux 1900, 22–25, 47–49, 150; Pinkava 1903, 78–80, 116).

Archeologicky byl zkoumán pouze okrajově v roce 1980, když při stavbě teplárenské přípojky pro novou mateřskou školku bylo objeveno šest blíže nedatovaných kostrových hrobů bez milodarů a 150 cm široká kamenná zeď (Dohnal 1982). Podle knihy zemřelých z 16. století byli na hřbitově u sv. Ducha pochováváni druhořadí občané, a také děti, žebráci, zemřeli ve špitále, vandrující tovaryši apod. (Kux 1900, 97).

## 2. Kostel sv. Filipa a Jakuba

Kostel sv. Filipa a Jakuba (obr. 2) leží v prostoru tzv. Starého města, cca 0,75 km severozápadně od historického jádra města, ve středu Staroměstského náměstí. V současnosti se jedná o podélnou jednodolní stavbu s odsazeným, trojboce ukončeným kněžištěm a s lodí obdélníkového půdorysu. K jeho jižní zdi se přimyká hranolová věž se sakristií (Samek 1999, 385).

I když první písemná zmínka o kostele sv. Jakuba je až z roku 1382 v Městské knize litovelské (Kauerová–Koudela 1998, 73), předpokládá se jeho starší původ. Z. Kudělka (1984, 75) dokonce uvádí domněnku o původním románském kostele, snad rotundě. Tyto úvahy byly podporovány názory historiků i historických urbanistů o tom, že Staroměstské náměstí je centrem předlokačního sídliště – tzv. Starého města (např. Kauerová–Koudela 1998, 8, se starší lit. na s. 5–7; Kuča 1998, 577). Někteří historikové dokonce v půdorysu Staroměstského náměstí spatřovali slovanskou okrouhlici s původními usazenými rybáři (snad podle špatně interpretované zmínky o rybářích z listiny z roku 1287 (RBM II, 613, č. 1421; Kauerová–Koudela 1998, 14; Pinkava 1903, 54–58; Smyčka 1913, 68).



Obr. 2. Kostel sv. Filipa a Jakuba na Starém městě v Litvli od jihovýchodu (foto K. Faltýnek).



Během 14. až 15. století se z farního kostela stává filiální. Původně byl kostel zasvěcen pouze sv. Jakubovi, zasvěcení sv. Filipovi je až novověkého původu. Během třicetileté války byl tehdy již filiální kostel poničen, následně začal chátrat a přestal svými rozměry vyhovovat věřícím. V roce 1692–1694 byl kostel zvětšen a přestavěn v raně barokním stylu, o čemž se zachovala pamětní kamenná deska na kruchtě kostela. V kostele se tradičně konaly i církevní slavnosti pořádané litovelskými řemeslnickými cechy. Kostel sv. Filipa a Jakuba byl nejpozději od 14. stol. obklopen hřbitovem. V 16. století sloužil převážně poddaným z okolních vsí. V roce 1784 zde byly přemístěny náhrobky ze zrušeného hřbitova sv. Marka (Kauerová–Koudela 1998, 73–76; Kauerová–Vítek–Faltýnek 1999, 84–86). Údajně zde byl nalezen náhrobní kámen s letopočtem 1303 (Pinkava 1903, 78). Staroměstský hřbitov byl využíván až do roku 1902.

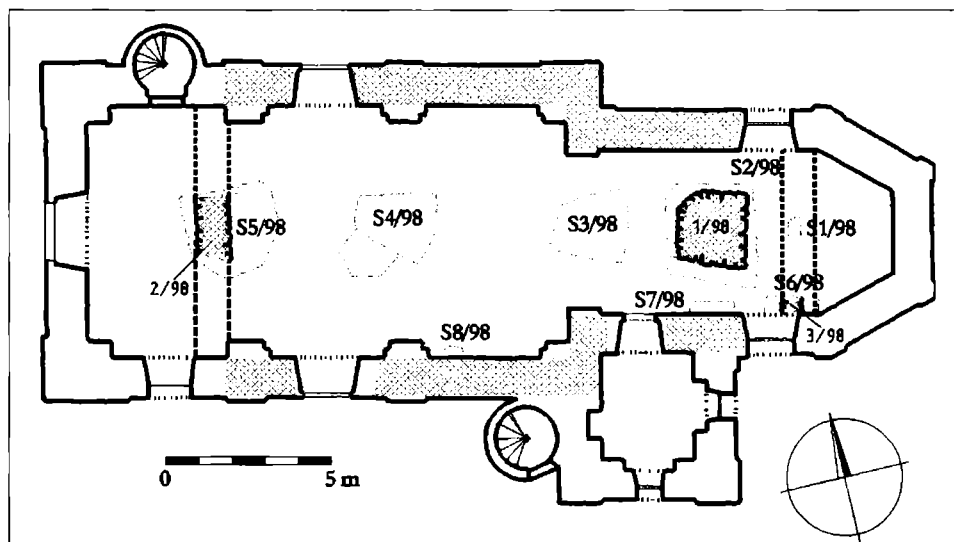
### 2.1. Archeologický výzkum v interiéru kostela v roce 1998

Archeologický výzkum byl zahájen v době, kdy v celé ploše interiéru kostela (obr. 3) byla odstraněna dlažba a terén byl snížen o 30–40 cm. Vyvezena byla tedy část stavební suti z let 1692–1694, z doby barokizace kostela, která sahala maximálně do hloubky 50–60 cm pod úroveň stávající podlahy kostela. Celkem bylo položeno osm sond. V místech ohrožených stavební činností byly položeny čtyři sondy (S2–S5/98), jejich rozměry kolísaly mezi 4–7 m<sup>2</sup> a byly sledovány max. do hloubky 200 cm. Zbývající čtyři sondy (S1/98 a S6–S8/98) byly pouze zjišťovacími, za účelem ověření úrovně podlahy gotické fáze kostela nebo ověření polohy původního gotického závěru presbytáře. Jejich plocha nepřesáhla 1 m<sup>2</sup>.

Během výzkumu byly odkryty zbytky tří zděných objektů (očíslovány jako 1/98–3/98).

První zdivo 1/98 bylo odkryto v sondě S2/98 v hloubce 50 cm pod úrovní podlahy. Jednalo se o základ gotické oltářní menzy z lomového kamene o rozměrech 205×235×210×160 cm. Východní část paty základu oltářní menzy byla založena v hloubce 116 cm pod úrovní stávající podlahy kostela, západní část paty ležela v hloubce 95 cm. Ze zásypu stavební suti nad oltářní menzou byly získány zlomky keramiky ze 13. až 17. století. Právě keramika z průběhu 17. století datuje zánik oltářní menzy do doby přestavby kostela v letech 1692–1694.

Další zdivo 2/98 bylo zjištěno v sondě S2/98. Zde byl v hloubce 135–150 cm odkryt negativní otisk zdi (malta s kameny) vedoucí napříč chrámovou lodí ve směru sever–jih,



Obr. 3. Půdorys kostela sv. Filipa a Jakuba na Starém městě. Šrafované naznačeny zdi a přerušovanou čarou půdorys původního středověkého kostela podle výsledků archeologického a stavebně-historického výzkumu (kresba K. Faltýnek a V. Švec).

zapuštěné přímo do štěrkopískového podloží. Měřitelná šířka zdiva byla 107 cm a sondou byla odhalena v délce 206 cm. Datování zdiva upřesnil v úplnosti prozkoumaný hrob HR10/98 se zbytky dřevěné rakve, ležící ve směru sever–jih přímo na zdi 2/98. Ze zásypu tohoto hrobu byl získán fragment malované keramické mísy z průběhu 18. století.

V presbytáři kostela byla sondou S6/98 v hloubce 48 cm zachycena část zdi z lomového kamene o zachované šířce 58 cm, přičemž je jisté, že původní šířka zdi byla podstatně větší, protože východním směrem byla zřetelně ubourána. Zbytky této zdi pak byly nalezeny v zásypu stavební suti pocházející z let 1692–1694.

Úroveň původní gotické podlahy zachytila sonda S4/98 v hloubce 60–67 cm pod stávající podlahou kostela; do této hloubky sahaly i zjištěné původní gotické omítky. Dlažbu tvořily cihlové dlaždice o délce strany 16 cm a síle 3,5 cm, které byly kladeny „na vazbu“ do maltového lože. Při některé z přestaveb kostela tato dlažba zanikla a byla narušována výkopy hrobových jam.

Z nadzemní barokní plenty na severní zdi presbytáře pochází nález pěti exemplářů střešní krytiny (obr. 4) pocházející z původního gotického pokrytí kostela. Jedná se o plochou pálenou střešní krytinu s vyhlazenou horní plochou a s jedním zahroceným koncem. Krytina má nejčastěji délku 42 cm (bez zahrocení 33 cm), šířku 19,5 cm a sílu 2,3 cm.

Pohřbívání zemřelých v interiéru kostela bylo zachyceno z období 14.–18. století. Celkem bylo nalezeno 11 hrobů; tři z nich byly prozkoumány celé. Vlivem značné hustoty pohřbívání byly časté superpozice hrobů. Část hrobů (7 hrobů) byla zapuštěna do geologického podloží tvořeného štěrkopísku v hloubce 152–164 cm. Ze zásypů hrobů byly získány zlomky keramiky, kousky malt, zlomky gotických dlaždic a lidské kosti pocházející z rozrušených starších hrobů (Kauerová–Vitek–Faltýnek 1999, 87–89).

## 2.2. Poznatky stavebně-historického výzkumu v roce 1998 o gotické fázi kostela

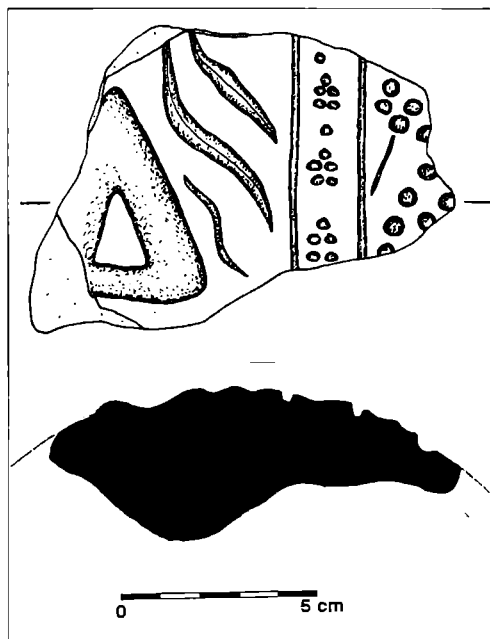
Podle nápisové desky na kruchtě se kostel v době radikální barokní přestavby nacházel ve velmi špatném stavu, dokonce hrozilo jeho zřícení. Starý kostel měl být zbořen a postaven měl být nový chrám, nález gotického zdiva jižního a severního průčelí dokládá, že starý kostel zcela zbořen nebyl. Zachované konstrukce zdiva a původní dispozice stavby jsou nejspíše raně gotické, z rozmezí cca od pol. 13. stol. do počátku 14. stol. Z blíže datovatelných slohových detailů se podařilo nalézt pouze nevelké, hrubě opracované pastoforium typu vimperk na epištolní straně presbytáře a fragment nezdobeného sedile poblíž. Druhé pastoforium s torzem malby s námětem kalvárie objevené na evangelijní straně presbytáře je již raně renesanční.

## 2.3. Archeologický výzkum Starého města v roce 2004 a otázka kostela sv. Jakuba

V souvislosti s výstavbou hloubkové kanalizace v Litovli proběhl rozsáhlý záchranný archeologický výzkum v prostoru litovelského Starého města (Šlézar v tisku a). Východně od Staroměstského náměstí (dnešní ulice Králova a Zahradní) se podařilo objevit pozdně-hradištní sídliště s centrální a trhovou funkcí, ležící na písčité akumulaci poloze bývalého



Obr. 4. Gotická střešní krytina z kostela sv. Filipa a Jakuba (foto M. Ondrušková).



Obr. 5. Litovel-Staré město. Románská terakota ze sloupu chórové přepážky (kresba K. Faltýnek).

V soustavě sond S4–S8/04 umístěných v jihovýchodní části Staroměstského náměstí byla v novověkých vrstvách datovaných do 18. a 19. století objevena koncentrace drobných kovových poutových „cetek“, jako artefaktovému dokladu tradičních poutí u kostela sv. Filipa a Jakuba (Šlězár v tisku a).

### *Shrnutí současných poznatků o počátcích kostela sv. Filipa a Jakuba na Starém městě*

Vznik kostela sv. Jakuba v Litovli lze podle patrocinia klášteru do 2. poloviny 12. až 1. poloviny 13. století (Boháč 1973, 374–375), což časově koresponduje s datací objeveného předlokačního sídliště na Starém městě, datovaného pozdněhradištní keramikou od přelomu 12. a 13. století do poloviny 13. století. První zmínka o kostelu v písemných pramenech je až z roku 1382 (Kauerová–Koudela 1998, 73).

Výzkumy v samotném kostele sv. Filipa a Jakuba na Staroměstském náměstí odkryly půdorys původního středověkého kostela, jehož vznik je vzhledem k absenci blíže datovatelných slohových detailů kladen do širšího intervalu od poloviny 13. až počátku 14. století, přičemž archeologický výzkum zachytil přímé doklady existence kostela ze 14. století. Několik zlomků keramiky ze 13. století bylo nalezeno pouze v druhotných polohách.

Středověký kostel o délce kolem 19 m a šířce 10 m měl podle poznatků získaných průzkumem zdíva a archeologických sond pod terémem obdélnou loď a pravouhlý, mírně obdélný presbytář. Podobu kostela zachycuje Wernerova veduta z roku 1752, která zobrazuje kostel s výše popsanou dispozicí a s průčelím prolomeným vysokými gotickými okny s opěráky mezi nimi (Kauerová–Vítek–Faltýnek 1999, 87).

Stavba kostela na Staroměstském náměstí mohla proto proběhnout buď kolem poloviny 13. století, v závěrečné fázi existence předlokačního centra v meandru řeky Moravy nebo vzhledem k útlumu osídlení na Starém městě ve 2. polovině 13. století a současně výstavbě kostela sv. Marka v nově lokované Litovli, až na počátku 14. století, kdy prudce vzrůstá intenzita osídlení v prostoru nově formovaného Staroměstského náměstí.

V obou případech je však možné uvažovat o existenci původní dřevěné (?) stavby předcházející výstavbě kamenného kostela. V této souvislosti je zajímavá existence trati „Starý

meandru řeky Moravy. Sídlíště zaniklo kolem poloviny 13. století translací na místo současné Litovle.

Důležitým poznatkem z urbanistického hlediska je zjištění, že současný půdorys protáhlé nálevkovité návsi s kostelem sv. Filipa a Jakuba se začíná formovat až od počátku 14. století, kdy znovu dochází k nárůstu sídelních aktivit v prostoru Starého města.

Během soustavného archeologického dohledu při výstavbě kanalizace byly objeveny některé nálezy související se sakrální architekturou na Starém městě. Jedná se zejména o nález fragmentu terakoty pocházející z „obalu“ sloupu chórové přepážky (obr. 5), nalezený na Králově ulici přibližně 100 m severozápadně od dnešního kostela sv. Filipa a Jakuba.

Z prostoru Zahradní ulice pochází z pozdněhradištního objektu k. 539 nález ojedinělé pravé pažní kosti jedince pravděpodobně mužského pohlaví ve věku 20–40 let (Živný 2005a).

hřbitov“ mezi Královou a Loštickou ulicí (Ulrich 1935–1936, 153 – obr. 3). Poloha nebyla zatím blíže zkoumána, ale existenci románské sakrální stavby podporuje především nález fragmentu terakoty pocházející z „obalu“ sloupu chórové přepážky, vyskytující se nejpozději na přelomu 12. a 13. století s analogiemi v Olomouci a hlavně Ostrovském klášteře (Bláha 2003, 22, 28 – obr. 4; Merhautová 1988, 105–119; táž 2003). Obtížněji interpretovatelný (porušený starší hrob?) je i nález lidské kosti v pozdněhradištním objektu k. 539 ze Zahradní ulice (k nálezům lidských ostatků v raněstředověkých sídlištních objektech např. Drozdová–Šedo 2004; Hanuliak 1997; Tomková 2003).

S kostelem sv. Jakuba na Starém městě byl spojen jarmark, protože nejstarší litovelský výroční trh byl vázán na svátek sv. Jakuba, a nikoliv na svátek sv. Marka, kterému je již od počátku zasvěcen litovelský farní kostel. Povolněním prvního výročního trhu na sv. Jakuba městu Litovli Ladislavem Pohrobkem roku 1454 byl kodifikován přesun výročního trhu ze Starého města do Litovle (Kux 1900, 60; Pinkava 1903, 88). Na tradici trhů u kostela sv. Jakuba mohou reziduálně upomínat i silná tradice poutí (doložená i archeologicky v sondách S4–S8/04), či úzká vazba kostela sv. Jakuba na litovelské cechy (Kauerová–Koudela 1998, 74–75; Kauerová–Vítek–Faltýnek 1999, 87). Nápadné je i zvýraznění kostela sv. Jakuba (St. Jacob) na mapě 1. vojenského mapování.

### 3. Kaple sv. Josefa

Při vyústění ulice Kysucké do Vítězné v prostoru Uničovského předměstí byly během archeologického výzkumu při výstavbě kanalizace v rýze odkryty kamenné základy budovy o celkové délce 18 m. Koruna zdi ležela přímo pod asfaltovým kobercem vozovky a pata zdi ležela v hloubce 2,3 m; součástí zdiva byl i druhotně osazený mlýnský kámen o průměru 92 cm a výšce 50 cm. Základy zdiva ležely na dřevěném dubovém věnci na jílovém podloží, z kterého byl datován ztotožnit s kaplí sv. Josefa u městského chudobince, stojící zde v letech 1671–1938 u dnes zaniklého ramene řeky u Špitálského mlýnu.

### 4. Kostel sv. Marka

Farní kostel sv. Marka se nachází v severozápadní části města poblíž městských hradeb na dnešním nám. Svobody (obr. 6, 7); obklopoval jej bývalý městský hřbitov uzavřený roku 1784, v jehož areálu se nacházely i pozdněgotická kaple sv. Jiří, škola a fara (doloženy ve 14. století). Trojloďní kostel s trojboce uzavřeným presbytářem má ve svém jihozápadním nároží hranolovou věž. Prvním nepřímým svědectvím o existenci kostela je zmínka o litovelském faráři Bedřichovi roku 1342 (Kauerová–Koudela 1998, 63). První jmenovitá zmínka o kostele sv. Marka se děje 1382, kdy je v Městské knize zmiňován spolu s kostelem sv. Jakuba (Kauerová–Koudela 1998, 64). Peněžité odkazy měšťanů se stávají koncem 14. století velmi časté. V roce 1437 byl kostel vypleněn vojskem Parduse z Horky a znovu byl vysvěcen až roku 1444. Koncem 15. století vznikala náboženská bratrstva a jsou známy četné nadace. V 1. polovině 16. století byla financována renesanční přestavba kostela jak dokládá letopočet 1529 nad oknem sakristie a 1532 nad portálem sakristie. V 16. století existovalo v kostele nejméně sedm oltářů a ke konci 16. století byla Litovel zcela protestantským městem. Renesanční podoba kostela je zachycena na dřevorytu J. Willenberga z roku 1593 (Kollmann 1987, 13). Spolu s klášterem a kostelem sv. Ducha chrám sv. Marka v roce 1623 vyhořel. V roce 1675–1677 byl kostel, především chrámová loď, razantně přestavěn do raně barokní podoby. Další přestavby následovaly i v 18. století (Kašpárková 1999, 172; Kauerová 2000; Kauerová–Koudela 1998, 63–69; Kuča 1998, 575; Samek 1999, 381–384). Na západním vchodu do kostela se nachází unikátní železná hrobová míra z roku 1690 ve tvaru šípu o délce 1,73 m.

#### 4.1. Archeologický výzkum v interiéru kostela v roce 1999

Povodní z roku 1997 byla vážně narušena statika kostela a začaly se v něm propadat podlahy. Vlastní archeologický výzkum (souhrnně Faltýnek 2000) v interiéru objektu



Obr. 6. Kostel sv. Marka a kaple sv. Jiří od jihozápadu (foto K. Faltýnek).

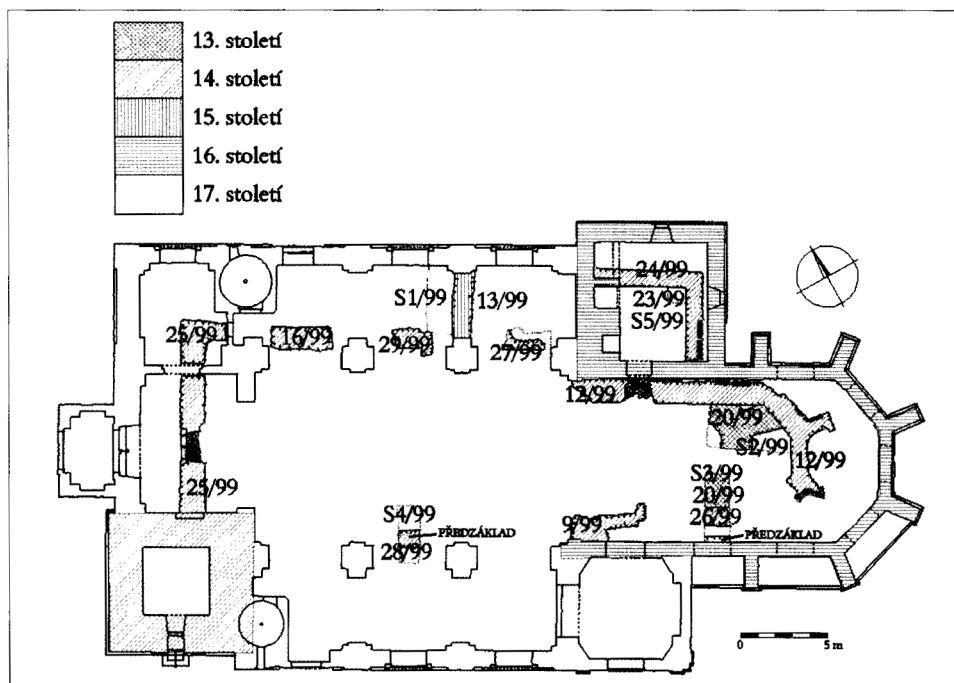
začal vyvážení vrstev barokní suti pod stávající podlahou presbytáře. Stavební rumisko, pocházející z let poslední velké přestavby chrámu, obsahovalo ojedinělé lidské kosti, keramiku, železné hřeby a zlomky skla. Ze stavebních prvků to byly fragmenty renesančních pískovcových okenních kružeb, zlomky prejz, ploché pálené střešní krytiny se zahroceným koncem a hruškovitě tvarované cihly – žebra renesanční klenby. Byla nalezena také mince – grošík z roku 1701, Slezsko.

Pod touto stavební sutí se v okolí hlavního oltáře nacházela v hloubce 20–30 cm cihlová dlažba (obj. 1/99) ze čtvercových dlaždic o hraně 24,5 cm kladenými „na vazbu“. Severozápadně od oltáře, ve vzdálenosti 1,5 m, se na této dlažbě dochoval i otisk původních schůdků k oltáři (obj. 3/99).

Severozápadně od oltáře se v hloubce 30–50 cm objevila druhá dlažba (obj. 8/99) tvořená šestibokými dlaždicemi o hraně 16 cm. Podél severovýchodní a jihozápadní zdi presbytáře se v dlažbě obj. 8/99 nalézaly nevydlážděné obdélníkové plochy vymezující umístění původních chórových lavic.

Po odstranění obou dlažeb (z technologických důvodů bylo nutné podlahy v presbytáři snížit o cca 0,8 m na úroveň 233,66 m n. m.) pocházejících asi z oprav kostela po třicetileté válce, se objevila další úroveň stavebních sutí – tentokrát renesanční. Vrstva obsahovala kromě ojedinělých lidských kostí, keramiky aj. i pálenou a břidlicovou střešní krytinu, zlomky





Obr. 7. Kostel sv. Marka s vyznačením jednotlivých stavebních fází (kresba K. Faltýnek a V. Švec).

barevných malovaných omítek a četné pískovcové fragmenty z renesančních náhrobků.

Zajímavým objevem během stavebních úprav nadzemních zdív stávajícího presbytáře byl nález figurálních rytin, maleb a letopočtů (ze 17. století) v prvotní omítce na jeho jižní stěně (obr. 8). Tyto výjevy se dají datovat do přibližné rozmezí let 1529–1676.

Důležitým objevem bylo odkrytí části půdorysu původního presbytáře s operáky ze 14. století (obj. 12/99). Kamenné zdivo pojené vápennou maltou bylo 130–140 cm široké; její koruna se místy objevovala již od hloubky 30 cm. Na jihozápadní straně bylo zdivo zbořeno a neobjevovalo se ani v hloubce 80 cm. Pouze ostrůvkovitě se zdivo 12/99 znovu objevilo až u vchodu do boční kaple P. Marie (obj. 9/99).

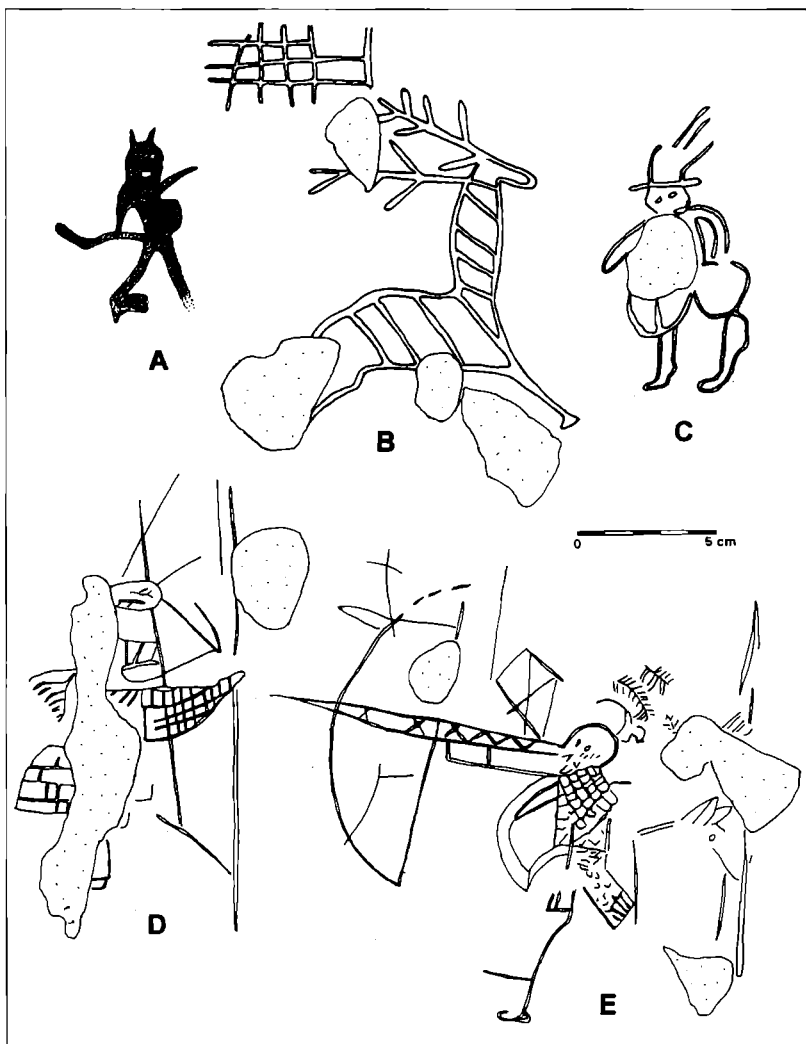
V místě vchodu do stávající sakristie byla zeď 12/99 přerušena původním vstupem do dřívější sakristie ze 14. století, jejíž půdorys se odkryl v prostoru současné sakristie. Vstup byl široký 150 cm a dochovala se tu původní dlažba (obj. 21/99) ze 14. století tvořená čtvercovými dlaždicemi o hraně 16 cm kladenými „na vazbu“. Jihozápadní líc zdi 12/99 byl omítnut vápennou, pečlivě hlazenou interiérovou omítkou.

V chrámové lodi byly po odstranění dřívějších podlah vyvezeny renesanční a barokní stavební suti. Pod severovýchodními kruchtami byla odhalena původní obvodová zeď gotického kostela ze 14. století o šířce 140 cm (obj. 16/99, 27/99, 29/99). Odkryto bylo i bývalé severozápadní průčelí gotického kostela sv. Marka (zeď 25/99) s tehdejší vchodem širokým 190 cm, se zbytky základů portálu a dlažbou obdobného typu jako ve vstupu do sakristie.

Při prosévání suchých zásypů klenb jihozápadní kručky byly získány hojné devocionálie i předměty denní potřeby litovelských obyvatel (obr. 9), jako stovky růžencových korálek z různých materiálů, kovové, kostěné, dřevěné a nitěné knoflíky, četné kovové předměty jako medailonky, špendlíky, 14 kusů mincí. Dále se zde našly útržky látek a několik papírových svatých obrázků.

Na snížené ploše chrámu bylo položeno pět sond, dvě v presbytáři, dvě v chrámové lodi a jedna v sakristii.

**Sonda S1/99** (3,4×1,3 m) v chrámové lodi, vně půdorysu gotického kostela podél zdi



Obr. 8. Kostel sv. Marka. Jižní zed' presbytáře. Rytiny a malba z 16.–17. století. A – čert (malba), B – jelen, C – měšťan, D – ozbrojenec s kopím, E – střelec z kuše na koni (kresba K. Faltýnek).

gotické boční kaple (obj. 13/99), odkryla šest pater s 31 hroby v superpozicích. Nejmladší hroby pocházejí nejpozději z období kolem poloviny 17. století. Po přestavbě kostela ve 2. polovině 17. století se v této části kostela již nepohřbívalo. V zásypech nejstarších hrobů se objevovala keramika ze 2. poloviny 13. století. V hloubce 280 cm tato sonda narazila na geologické podloží tvořené říčním štěrskem.

V jednom z hrobů (HR 6/99) byl objeven pár kožených bot (obr. 10), v dalším hrobě (HR 4/99) byly po pravé straně hlavy nebožtíka záměrně uloženy čelistové nůžky. V hrobě HR 2/99 měl nebožtík u pasu železný nožík.

Sonda S2/99 (4,8×2,4 m) byla položena v presbytáři uvnitř půdorysu gotického kostela. Zdokumentováno bylo 16 hrobů orientovaných ve směru severozápad–jihovýchod. V hrobě HR 15/99 (obr. 11) byl pod levou pánevní kostí zesnulého nalezen zlatý prsten (obr. 12) s kamejí ve tvaru hlavičky turka (?) a na levé straně pasu ležela modlitební kniha se stříbrem vyšívány deskami (obr. 13, 14).<sup>2</sup> Podle antropologického rozboru (Živný 2005b) byl nebožtík mužského pohlaví, vysoké až velmi vysoké postavy a zemřel ve věku 20–25

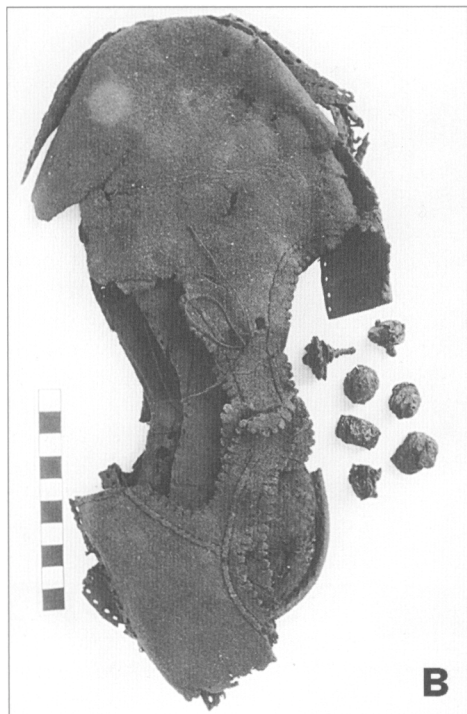
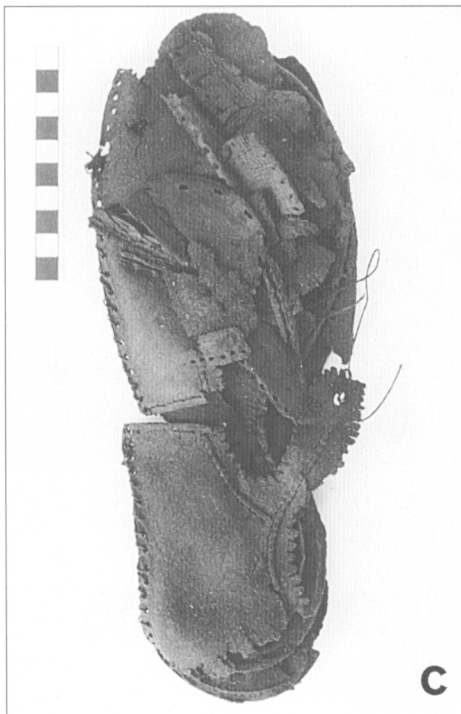


A



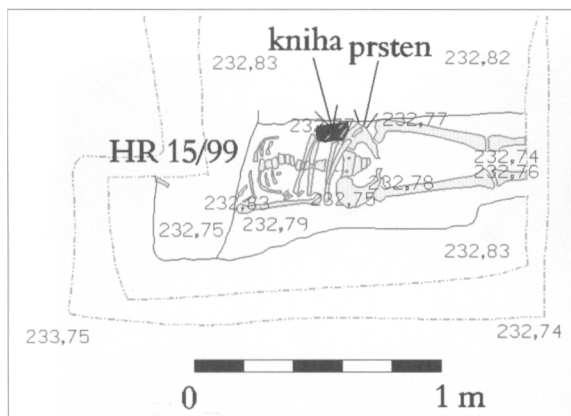
B

Obr. 9. Kostel sv. Marka. Drobné kovové nálezy z jihozápadní kruchty z 2. pol. 17.–18. stol. A – medailonky, B – knoflíčky (foto M. Ondrušková).

**A****B****C**

Obr. 10. Kostel sv. Marka. Hrob HR 6/99. Pár kožených bot. A – detail nálezu in situ, B – levá bota po konzervaci, C – pravá bota po konzervaci (foto M. Ondrušková).





Obr. 11. Kostel sv. Marka. Hrob HR 15/99 se stříbrem vyšívanými deskami modlitební knihy a zlatým prstenem (kresba K. Faltýnek).



Obr. 12. Kostel sv. Marka. Hrob HR 15/99. Zlatý prsten (foto M. Ondrušková).

let. Datace hrobu i artefaktů předběžně napovídá o přelomu 15. a 16. století. Vzhledem k výbavě nebožtíka,<sup>3</sup> poloze hrobu v interiéru kostela, a to na nejčestnějším místě na ose rozhraní lodě a raně renesančního presbytáře se jednalo o velmi významného jedince své doby (srov. Unger 2000, 338).

V hloubce 170 cm pod stávající podlahou kostela a hrobovými zásypy byla překvapivě nalezena zeď (obj. 20/99) z lomových kamenů pojených kvalitní vápennou maltou. Šířka zdi byla 185 cm a část jejího zachyceného půdorysu nasvědčuje tomu, že se jednalo o obvodovou zeď presbytáře s opěrákem ze 2. poloviny 13. století. Zeď byla zasypaná téměř jeden metr mocnou vrstvou hlíny s keramikou 2. pol. 13.–1. pol. 14. stol. Pod touto vrstvou ležela neporušená sídlištní vrstva z ¼ 13. stol. Paty zdi 20/99 bylo dosaženo v hloubce 265 cm a pata zdi 12/99 se nacházela v úrovni 250 cm.

**Sonda S3/99** (3,8×1,4 m) byla položena v presbytáři. Prozkoumáno bylo celkem 8 hrobů. V hrobě HR 51/99 byl nalezen na pravé straně pasu zemřelého zbytek kostěného hřebenu. Z hrobu HR 24/99 pochází z úst mrtvého mince „obolus mrtvých“ datovatelná bohužel pouze rámcově do 14. až 16. století. Zachyceno bylo pokračování zdív obou gotických presbytářů, tedy ze 2. poloviny 13. a 14. století.

**Sonda S4/99** (3,4×1,3 m) ležela mezi dvěma středovými pilíři jihozápadní kruchty. Prozkoumány zde byly tři neúplné hroby; v jejich zásypech byly nalezeny dvě mince (haléř z let 1346–1378, Čechy a grošík 1701, Slezsko). V sondě se objevilo pokračování jihozápadní obvodové zdi kostela ze 14. století (zeď 28/99). Na jílovitopísčité podloží v hloubce 187 cm nasedaly dvě vrstvy ze 2. poloviny 13. století se zlomkem nízké gotické cihly. V nadloží pak ležely dvě úrovně štětů oddělené izolační vrstvou a následovala požárová vrstva, bohužel bez nálezů.

**Sonda S5/99** (1,2×1,0 m) byla uvnitř půdorysu sakristie ze 14. století. Sonda byla zahlubena pouze 80 cm pod povrch. Zdokumentovala maltové lože dlažby sakristie ze 14. století s otisky dlaždic o straně 16 cm a nalezeno bylo větší množství skleněných zlomků z okenních terčíků.

#### 4.2. Kaple sv. Jiří

Pozdněgotická jednolodní kaple (15,15×7,8 m), jejíž vznik je kladen do 15. století, se nachází v jižním sousedství kostela sv. Marka a je nazývána též moravská či česká kaple. Údajně měla být postavena roku 1444 pány z Vlašimi (Kuča 1998, 575), zmiňována je roku 1503 jako „hřbitovní kaple téhož kostela sv. Marka v městě Litovli“ (Kux 1900, 52). Uvnitř kaple při její jihozápadní stěně byla v roce 1999 realizována drobná statická sonda S1/99 (Faltýnek 2000, 76–77). Jílovitopísčité podloží bylo zachyceno v hloubce 1,5 m. Do podloží





Obr. 13. Kostel sv. Marka. Hrob HR 15/99. Stříbrem vyšíváné desky modlitební knihy (foto M. Ondrušková).



Obr. 14. Kostel sv. Marka. Hrob HR 15/99. Původní text modlitební knihy dochovaný na vnitřní straně desek (foto M. Ondrušková).

byly zahloubeny tři menší objekty a na podloží nasedala tmavá kulturní vrstva o síle 10 cm, vše ze  $\frac{3}{4}$  13. stol. Tyto nejstarší lidské aktivity byly překryty izolační hlinitojílovitou vrstvou. Nad ní se již nacházelo 80 cm mocné souvrství hrobových zásypů s keramikou ze 2. pol. 13.–15. stol., zlomky střešní krytiny (prejzy) a nálezem herní pomůcky z provrtaného zvířecího prstního článku. Stratigrafii uzavíralo maltové lože a původní cihlová dlažba kaple. Archeologický výzkum nezjistil pozůstatky žádné starší církevní stavby v místech kaple sv. Jiří, jak předpokládali někteří autoři (např. Pinkava 1903, 76).

#### 4.3. Archeologický výzkum na nám. Svobody během výstavby kanalizace v letech 2003–2004

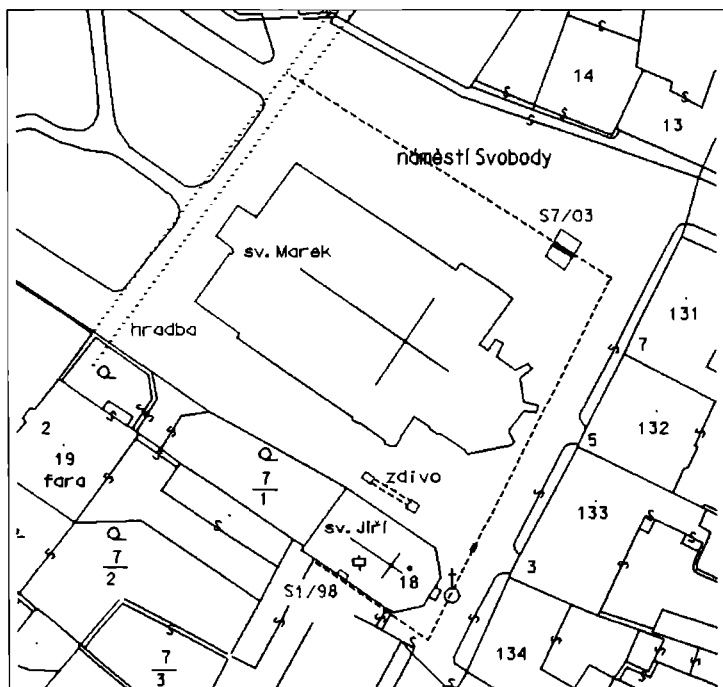
V prostoru nám. Svobody byly v letech 2003–2004 položeny tři sondy v souvislosti s druhou etapou výstavby litovelské kanalizace (obr. 15).

První sonda S7/03 (1,9×5,4 m) se nacházela cca 9 m severovýchodně od sakristie kostela sv. Marka. V její severní polovině byla zachycena část zahloubeného objektu (k. 500) z doby lokace města ( $\frac{3}{4}$  13. stol.). Přibližně v polovině sondy byla ve směru západ–východ zaznamenána **ohradní zeď hřbitova** (k. 901) ze 14. století (snad i závěru 13. stol.), která vzhledem ke své šířce jednoho metru mohla mít i obrannou funkci. Přimo na ní byla v 15. století vybudována nová hřbitovní zeď (k. 900) o šířce 70 cm. Jižně od hřbitovní zdi ležel areál hřbitova, kde bylo zachyceno několik hrobů a hrobové zásypy s roztroušenými lidskými kostmi.

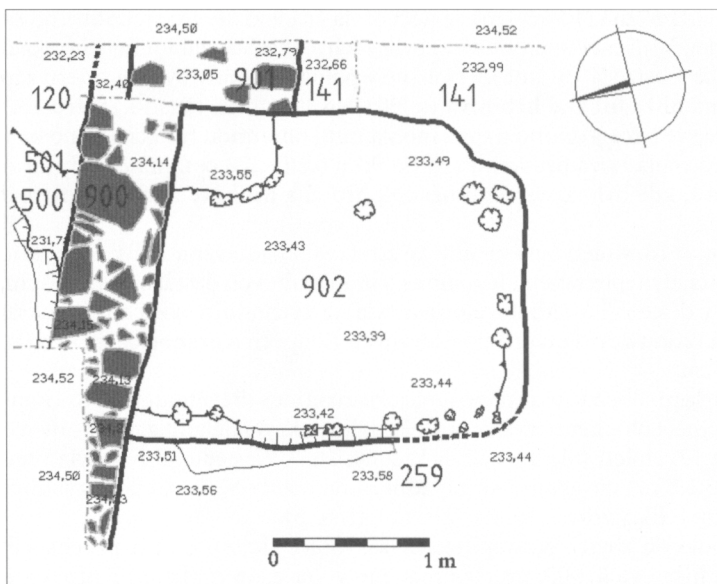
Na počátku 16. století byla na jihu ke zdi k. 900 přistavěna zeď k. 902, ležící v hloubce 1 m pod současným povrchem. Jednalo se o litou maltovou desku o síle 5–10 cm, šířce 1,5 m a odkrytou v délce 2,5 m. Maltová deska byla na východním a západním okraji lemována pravidelnou řadou devíti otvorů po dřevěných sloupech a hranolech zalitých maltou až do hloubky 50 cm.

Stavba byla předběžně interpretována jako **zvonice** s dřevěnou rámovou konstrukcí (obr. 16), která neměla dlouhého trvání, protože byla překryta několika patry novověkých hrobů přibližně ze 17. století (Šlézar–Faltýnek 2004, 205). Následující rok byla otevřena sonda S10/04 (3,8×1,8 m) navazující na západní okraj sondy S7/03 s cílem zjistit celý půdorys a konstrukční reliktů zdiva zvonice (Šlézar v tisku b).

Sonda odkryla zbytek západního zdiva zvonice (k. 902), opět přiléhajícího ke zdivu ohradní zdi hřbitova k. 900, prozkoumaného v délce 3,8 m. Jižní líc hřbitovní zidky byla v rozsahu zdi zvonice pokryta vápennou omítkou. Celkové rozměry maltové desky byly stanoveny na 2,1×2,4 m. Úhrnem bylo zjištěno 19 pravidelně uspořádaných otvorů po sloupech a hranolech, přičemž dutiny vymezovaly vnitřní prostor 2×1,3 m. Sloupy měly nejčastěji průměr 13–16 cm, hranoly 13–16×10 cm, dosahovaly hloubek kolem 50 cm a po zapuštění byly zalité maltou. Ve většině otvorů se zachovaly otisky původních dřevěných konstrukcí, ojediněle se dochovaly i zbytky dřev. V nově odkryté západní a částečně jižní



Obr. 15. Kostel sv. Marka s kaplí sv. Jiří. Vyznačen průběh ohradní zdi hřbitova, hradební zeď, sonda S7/03 se zvonici a neznámá sakrální stavba severně od kaple sv. Jiří (kresba K. Faltýnek a V. Švec).



Obr. 16. Nám. Svobody. Sonda S7/03 a S10/04. Půdorys zvonice rámové konstrukce (k. 902), přiléhající k ohradní zdi hřbitova (k. 900) kostela sv. Marka (kresba K. Faltýnek a V. Švec).

straně se dochoval nehluboký žlab jako pozůstatek horizontální konstrukce. V jihozápadním rohu se objevila kumulace čtyř drobných dutinek o průměru kolem 6–8 cm. Vchod do objektu byl podle hustoty rozmístění sloupů na východní straně.

Archeologický výzkum tak odkryl pozůstatky celého půdorysu maltové základové desky, sloužící jako podlaha drobné dřevěné zvonice rámové konstrukce situované u hřbitovní zdi. Jednoduchá konstrukce zvonice i prostorové umístění při ohradní zdi hřbitova má řadu analogií jak ze středomoravského prostoru (Kšíř 1946), tak i z širšího geografického rámce (Kuča 1995; Šalingová 1973). Doložená krátkodobost existence stavby, omezující se řádově na několik málo let, maximálně několik desetiletí v 16. století (snad jeho první poloviny), má asi souvislost s mohutnou přestavbou farního kostela sv. Marka do renesanční podoby ve 30. letech 16. století (Kauerová 2000, 18, 88), když během přestavby původní gotické věže kostela na renesanční mohla vyvstat nutnost provizorního umístění kostelního zvonu (-ů). Období 16. století je také érou, kdy vešly do obliby velké zvony, které nahrazovaly nebo doplňovaly zvony gotické (Drápal 2002, 9–12).

Třetí sonda S21/03 (1,8×1,1×4 m) ležela cca 18 m severovýchodně od sakristie kostela sv. Marka v blízkosti sondy S7/03. Souvrství obsahovalo uložení z veřejných prostranství od 2. pol. 13. stol. až do současnosti. Novověké vrstvy měly charakter vyvezených stavebních sutí, středověké vrstvy byly převážně organogenního charakteru. V hloubce 2,1 m leželo písčité podloží, do kterého byl ve třech čtvrtinách sondy zahlouben východní okraj rozsáhlého výkopu k. 500, hlubokého 1 m, jehož část byla asi zachycena i v severní části sondy S7/03 jako výkop k. 500. Při dně objektu ležela tenká světlá mazlavá vrstvička (kal?); překrývala ji 40 cm mocná organogenní vrstva. Výplň objektu je keramikou datována do doby ¼ 13. století. Ve výplni se našlo několik zlomků střešní krytiny a do povrchu hnoje byla zašlapána cihla. Celý objekt byl až do úrovně podloží (60 cm) překryt izolační vrstvou dřevěných hatí a přemístěným podložím s nálezem železného písátka (stilu). Předběžně byl objekt vnímán jako hospodářský (Šlězár–Faltýnek 2004, 206), ale nově provedené pylové a archeobotanické analýzy (Jankovská 2005; Kočár–Kočárová 2004) ukazují na zvodnělé prostředí, pravděpodobně příkopu. Snad se jedná o **příkop** vymežující sakrální areál kostela sv. Marka, který byl zaplňován odpadem a po skončení své funkce ještě ve 2. polovině 13. století, asi po

výstavbě ohradní zdi hřbitova, byl dorovnan izolační jílovitou vrstvou s dřevěnými hatěmi do úrovně tehdejšího terénu.

Během dohledu při hloubení kanalizační rýhy o šířce 90 cm, která probíhala mezi kostelem sv. Marka a kaplí sv. Jiří ve směru východ–západ bylo dokumentováno pokračování novověké **ohradní zdi hřbitova** (k. 900), probíhající ve směru sever–jih. Uvnitř takto vymezeného areálu bylo souvrství tvořeno převážně záscopy s torzy hrobů, na rozdíl od situace před zdí, kde ležela souvrství uličního odpadu. Před pozdněgotickou kaplí sv. Jiří byla výkopem narušena **neznámá středověká kamenná stavba** o délce 9 m a západovýchodní orientaci. Východní konec stavby tvořila 1,3 m široká kamenná zeď (k. 926) z droby pojená kvalitní vápennou maltou, jejíž koruna se objevila 1,6 m pod současným povrchem, paty zdi nebylo dosaženo, přičemž hloubka výkopu byla 2,3 m. Na západním konci byla stavba uzavřena obdobnou zdí (k. 927), taktéž o šířce 1,3 m. Destruovaná koruna zdi ležela 1,8 m pod povrchem, paty zdi nebylo dosaženo. Mezi zdmi k. 926 a 927 se při dně výkopu nacházela rozrušená maltová podlaha. V jejím nadloží se nacházely hrobové záscopy. Západním směrem od objevené kamenné stavby bylo souvrství tvořeno jílovitohlinitými uloženinami se sutěmi a záscopy hrobů, kterých však znatelně ubýlo. Výkop v těchto místech dosahoval hloubky 1,9 m, bez dosažení podloží. Celková stratigrafie byla v těchto místech získána prohloubením výkopu kanalizace. Jílovité podloží se objevilo v hloubce 2 m. Do podloží byl zahloben sídlištní objekt k. 505 ze ¼ 13. století o průměru 1,2 m a hloubce 32 cm; vše překrývala 25 cm mocná jílovitá izolační vrstva s ojedinělými zlomky mazanic a uhlíků nad níž se již nacházely hrobové záscopy.

Na západním konci výkopu kanalizace odkryl 30 cm pod povrchem kamennou **hradební zeď** o šířce 2,05 m, pata zdi nebyla dosažena, výkop byl do hloubky 1,75 m. Podloží leželo v hloubce 90 cm. Při vnitřním líci byla výkopem mezi hloubkami 0,60–1,6 m pod povrchem narušena **kostní skládka** o délce 2,7 m na řezu.

#### *Shrnutí současných poznatků o středověkém kostele sv. Marka*

V prostoru kolem kostela sv. Marka probíhaly lidské aktivity již v době lokace města ve ¼ 13. století. Svědčí o tom nálezy kulturních vrstev a objektů ze sondy S1/99 v kapli sv. Jiří, sond S2/99 a S3/99 v kostele sv. Marka a objektu k. 505 z rýhy kanalizace na nám. Svobody.

Po úpravě budoucího areálu kostela a hřbitova překrytím sídlištní vrstvy a objektů sterilní izolační vrstvou, byla asi ještě ve ¼ 13. století zahájena stavba litovelského farního kostela. Z něj byla výzkumem v sondě S1/99 v kostele sv. Marka nalezena část presbytáře. Existenci kostela již ve 2. polovině 13. století dokládají také nálezy zlomků střešní krytiny a cihel ze sondy S21/03 na nám. Svobody a zlomků cihel z vrstvy 10 ze sondy S4/99 v kostele sv. Marka, používané pravděpodobně ke klenutí církevních staveb jako náhrada kamenných článků (Bláha 1995, 33). Nález železného stlu ze ¼ 13. stol. v sondě S21/03 může svědčit o rozvoji vzdělanosti, která je spojována s církevním prostředím. Přibližně ve ¼ 13. stol. krátkodobě existoval na severní straně před kostelem příkop oddělující areál kostela od veřejných ploch města. Od konce 13. stol. nebo počátku 14. stol. areál kostela sv. Marka a přilehlého hřbitova vymezovala jeden metr široká ohradní zeď hřbitova, která mohla mít i obrannou funkci. Ze západní strany areál chránila hradební zeď postavená na počátku 14. století. Hřbitov kolem kostela sv. Marka fungoval již ve 2. polovině 13. století.

Ve 14. století byl vybudován nový kostel, jehož půdorys objevený při výzkumu v interiéru kostela sv. Marka svědčí o tom, že se jednalo o stavbu o celkové délce 36 m, šířce lodě cca 13 m, s trojboce uzavřeným presbytářem, sakristií a s hranolovou věží v jihozápadním nároží kostela. Jižně od presbytáře existovala přibližně ve 14. století blíže neznámá kamenná, pravděpodobně sakrální, stavba o délce 9 m.

V průběhu 15. století v jižním sousedství kostela sv. Marka vzniká pozdněgotická kaple sv. Jiří, která zabírá část původního hřbitova. 16. století se nese v duchu renesančních přestaveb, vybudován je nový presbytář a sakristie. Vzniká i nová ohradní zeď hřbitova,

na jejím severním úseku je k ní přistavěna zvonice s litou maltovou podlahou a dřevěnou rámovou konstrukcí.

## Závěr

Archeologické výzkumy sakrálních staveb v Litovli se dotkly všech významnějších církevních památek v Litovli.

Mezi nejlépe poznané stavby patří kostel sv. Filipa a Jakuba na Starém městě, jehož počátky jsou úzce spojeny se založením a existencí pozdněhradištního trhového centra na Starém městě. Zajímavé je, že obdobnou vývojovou a funkční paralelu nacházíme např. i pro kostel sv. Jakuba v Litoměřicích (Kotyza–Tomas 1995, 99).

Dobře prozkoumaným církevním komplexem je areál kostela sv. Marka, kde se vedle tradičních témat, jako jsou počátky a podoba kostela, podařilo věnovat i složkám opomíjeným, jako je vymezení hřbitova s ohradní zdí, sondážní prozkum kaple sv. Jiří, objevení dosud neznámé kamenné sakrální stavby a zvonice. Důležitými zjištěními jsou především zachycení části presbytáře kostela sv. Marka ze 2. pol. 13. století a takřka kompletního půdorysu kostela sv. Marka ze 14. století.

Bohužel, jedna cenná památka zmizela bez důkladnějšího archeologického výzkumu, je to dům rádu sv. Ducha s kostelem a špitálem.

Mezi zástupce drobnějších církevních staveb lze zařadit částečně prozkoumané zbytky novověké špitální kaple sv. Josefa. Bez archeologického výzkumu tak zbývají pouze drobné novověké sakrální stavby významově druhého řádu jako kaple sv. Pavlína, knížecí špitál a kaple u bývalého popraviště.

Do budoucna se jako nejdůležitější jeví dokončení důkladného zpracování sakrálního areálu u kostela sv. Marka, včetně detailního rozboru cenného souboru artefaktů. Při zpracování bude nutné antropologicky vyhodnotit nalezené lidské ostatky, analyzovat vzorky malt a otázku půdorysu kostela sv. Marka ve 13. století dořešit pomocí archeologických nedestruktivních metod jako je geofyzikální průzkum.

## Poznámky

- 1 Datování provedla laboratoř AÚAV ČR Brno v Mikulčicích.
- 2 Prsten je vytvořen z masivního zlata o hmotnosti 6,810 g, ryzosti 910, vnější průměr je 22 mm, vnitřní 18 mm. Oválné očko (9,7×7,6 mm) je vyrobeno asi z řezaného achátu a má podobu reliéfní vousaté mužské hlavičky s turbanem. Obličej je mírně poškozen. Po stranách obroučky se nachází gravírování (stylizovaný rostlinný motiv) a modré emailování. Prsten je na jedné straně obroučky mírně obnošen. Z modlitební knihy se zachovala pouze vazba s dřevěnými dýhovými podestami. Vyšitý vzor je opět stylizován, a to kombinací rostlinných a geometrických motivů. Rozměry jedné strany knihy (vyšívané tkaniny) jsou po konzervaci 12,5×6,8 cm.
- 3 V současné době jsou nálezy podrobeny uměleckohistorickému rozboru u prof. I. Hlobila.

## Literatura

- BLÁHA, J., 1995: Olomouc – příspěvek ke kulturní historii pozdněstředověkých měst. In: Wachovski, K. (ed.): *Kultura średniowiecznego Śląska i Czech. Miasto. Wrocław*, s. 29–39.
- BLÁHA, J., 2003: K raně středověké topografii Olomouce se zvláštním zřetelem k oblasti tzv. Předhradí. In: *Acta Universitatis Palackianae Olomucensis. Sborník prací historických*, č. 19. Olomouc, s. 13–28.
- BOHÁČ, Z., 1973: Patrocinia jako jeden z pramenů k dějinám osídlení. *Československý časopis historický*, č. 21, s. 369–388.
- DOHNAL, V., 1982: Hroby v okolí někdejšího kláštera sv. Ducha v Litovli (okr. Olomouc). In: *Přehled výzkumů*, r. 1980. Brno, s. 40–41.
- DRÁPAL, S., 2002: Z historie zvonů a zvonařství. In: *Zvony a zvonařství. Z dějin hutnictví 32. Rozpravy Národního technického muzea v Praze*, č. 177. Praha, s. 4–18.
- DROZDOVÁ, E.–ŠEDO, O., 2004: Úvodní informace o objektu 6/86 s pohozenými lidskými a zvířecími kostrami z doby velkomoravské v Letonicích. In: *Ve službách archeologie 5*. Brno, s. 223–235.
- FALTÝNEK, K., 2000: Záchranný archeologický výzkum v kapli sv. Jiří a v kostele sv. Marka v Litovli. In: *Památkový ústav v Olomouci. Výroční zpráva 1999*. Olomouc, s. 76–82, 159–163.
- FOLTÝN, D. a kol., 2005: *Encyklopedie moravských a slezských klášterů*. Praha.



- HANULIAK, M., 1997: K problematike skeletov ľudských jedincov zo sídliskových objektov. *Slovenská archeológia*, č. 45, s. 157–182.
- JANKOVSKÁ, V., 2005: Litovel, Revoluční ulice, sonda S21/03, profil P1. Nálezová zpráva o pylové analýze uložená v archivu NPÚOl.
- KAŠPÁRKOVÁ, S., 1999: Litovel (okres Olomouc). In: Hlobil, I.–Perůtka, M.: *Od gotiky k renesanci. Výtvarná kultura Moravy a Slezska 1400–1550. III. Olomoucko*. Olomouc, s. 169–174.
- KAUEROVÁ, V., 2000: Kostel sv. Marka v Litovli. In: *Památkový ústav v Olomouci. Výroční zpráva 1999*. Olomouc, s. 87–92.
- KAUEROVÁ, V.–KOUDELA, M., 1998: *Památky staré Litovle*. Olomouc.
- KAUEROVÁ, V.–VÍTEK, T.–FALTÝNEK, K., 1999: Výsledky průzkumu kostela sv. Filipa a Jakuba v Litovli. In: *Památkový ústav v Olomouci. Výroční zpráva 1998*. Olomouc, s. 84–90, 160–162.
- KOČÁR, P.–KOČÁROVÁ, R., 2004: Litovel. Nálezová zpráva o archeobotanickém výzkumu. ZIP o.p.s. Plzeň. Nálezová zpráva uložená v archivu NPÚOl pod č. D-651.
- KOLLMANN, V., 1987: Litovel v proměnách staletí. *Ikonografie Litovle do roku 1905*. Litovel.
- KOTYZA, O.–TOMAS, J., 1995: Nejstarší městské hrady v Litoměřicích. Porovnání archeologických nálezů se zprávami pramenů. *Archaeologia historica*, č. 20, s. 91–106.
- KŠÍR, J., 1946: Dřevěné zvoničky na Hané. *Časopis Vlasteneckého musejního spolku v Olomouci*, roč. 55, sv. II, oddíl duchovědný, s. 321–333.
- KUČA, K., 1995: *České, moravské a slezské zvonice*. Praha.
- KUČA, K., 1998: Města a městečka v Čechách, na Moravě a ve Slezsku. III. díl; Kolín–Mí. Praha.
- KUDĚLKA, Z., 1984: Románská architektura na Moravě. In: *Dějiny českého výtvarného umění*, díl I/1. Praha, s. 74–91.
- KUX, J., 1900: *Geschichte der Stadt Littau von den, ältesten Zeiten bis zum Jahre 1848*. Brünn.
- MAPY. Prezentace starých mapových děl z území Čech, Moravy a Slezska. I. Vojenské mapování [online]. Most: Univerzita J. E. Purkyně, 2005. <<http://oldmaps.geolab.cz/>. 1<sup>st</sup> (2<sup>nd</sup>) Military Survey, Section No. Morava 26, Austrian State Archive/Military Archive, Vienna; Laboratoř geoinformatiky Univerzita J. E. Purkyně – <http://www.geolab.cz>; Ministerstvo životního prostředí ČR – <http://www.env.cz>.
- MELZER, M., 2005: Městské muzeum v Litovli opět otevřeno. *Vlastivědný věstník moravský*, č. 57, s. 313–315.
- MERHAUTOVÁ, A., 1988: *Skromné umění. Ostrovská zdobená terakota*. Praha.
- MERHAUTOVÁ, A., 2003: Ostrovský klášter a jeho výroba keramiky. In: *1000 let kláštera na Ostrově (999–1999)*. Praha, s. 29–42.
- PINKAVA, V., 1903: *Litovelský okres. Vlastivěda moravská*. Brno.
- RBM: Emler, J. (ed.), 1882: *Regesta diplomatica nec non epistolaria Bohemiae et Moraviae*, sv. II. Pragae.
- SAMEK, B., 1999: *Umelecké památky Moravy a Slezska*. 2. svazek J/N. Praha.
- SMYČKA, J., 1907: Litovel a okolí za pravěku. In: *Pravěk*, č. 3. Kojetín, s. 140–150.
- SMYČKA, J., 1913: Založení města Litovle. *Časopis moravského musea zemského*, č. 13, s. 54–75, 315–329.
- SMYČKA, J., 1914: Založení města Litovle (Dokončení). *Časopis moravského musea zemského*, č. 14, s. 66–77, 357–365.
- SMYČKA, J., b.d.: *Dějiny litovelských kostelů a hřbitovů [sebrané články z časopisů]. Uloženo ve Státním okresním archivu Olomouc*. B.m.
- ŠALINGOVÁ, Z., 1973: Konštrukcia a súpis drevených zvoníc na Slovensku. *Slovenský národopis*, č. 21, s. 553–572.
- ŠLÉZAR, P.–FALTÝNEK, K., 2004: Litovel (okr. Olomouc). *Centrum města*. In: *Přehled výzkumů*, č. 45. Brno, s. 204–207.
- ŠLÉZAR, P., v tisku a: Předběžná zpráva o objevu „antiqua civitas“ na Starém městě v Litovli a několik poznámek k aspektům geneze města Litovle. In: *Přehled výzkumů*, č. 46. Brno.
- ŠLÉZAR, P., v tisku b: Litovel (okr. Olomouc). *Nám. Svobody*. In: *Přehled výzkumů*, č. 46. Brno.
- TOMKOVÁ, K., 2003: Lidské pozůstatky v raně středověkých sídlištních situacích v Čechách. *Archeologie ve středních Čechách*, č. 7/2. Praha, s. 573–602.
- ULRICH, R., 1935–1936: Regulace řeky Moravy v Litovli. In: *Vlastivědný sborník střední a severní Moravy*, roč. 14. Olomouc, s. 150–153.
- UNGER, J., 2000: Pohřební ritus městského obyvatelstva 13. až 18. století v archeologických pramenech Moravy a Slezska. *Archaeologia historica*, č. 25, s. 335–356.
- ŽIVNÝ, M., 2005a: Antropologická analýza lidské kosti ze Zahradní ulice v Litovli. Nálezová zpráva uložena v archivu NPÚ ú.o.p. v Olomouci. Olomouc.
- ŽIVNÝ, M., 2005b: Antropologická analýza obsahu hrobu 15/99 z kostela sv. Marka v Litovli. Nálezová zpráva uložena v archivu NPÚ ú.o.p. v Olomouci. Olomouc.

### Archäologische Forschungen der Sakralbauten in Litovel

Ehemalige königliche Stadt Litovel liegt auf den sechs Armen des Flusses Morava (March) und wurde im Jahr 1997 durch die Überschwemmungen sehr beschädigt. Im Zusammenhang mit der Beseitigung der Überschwemmungsschäden, besonders die Sicherung der Statik der beschädigten Objekte, kam es zur archäologischen Forschung der Sakralbauten und zwar der St. Philip und Jakob-Kirche auf der sogn. Altstadt und der Pfarrkirche St. Markus mit der St. Georg-Kapelle. Die archäologischen Forschungen in den Jahren 2003–2004 brachten neue Erkenntnisse über die Anfänge und Aussehen der Sakralbauten in Litovel.

Zu den besterforschten Bauten gehört die St. Philip und Jakob-Kirche auf der Altstadt. Ihre Anfänge sind mit der Gründung eines spätdenburgwallzeitlichen Marktzentrums auf der Altstadt eng verbunden.

Auch die Grabungsarbeiten im Areal der St. Markus-Kirche haben einen Teil des Presbyteriums aus der 2. Hälfte des 13. Jhs und fast den ganzen Grundriß der Kirche aus dem 14. Jh. freigelegt. Bei der Sondierung im Areal der St. Georg-Kapelle kam aufs Tageslicht bisher unbekannter Sakralbau aus Stein und ein Glockenturm.

Leider ein wertvolles Baudenkmal – das Haus des Ordens des Hl. Geistes mit der Kirche und Spital ist ohne archäologische Erforschung für immer verschwunden.

Von neueren Sakralbauten sind noch Reste der neuzeitlichen St. Joseph-Kapelle zu erwähnen.

#### Abbildungen:

1. Litovel. Die Sakralbauten auf einem Plan des Jahres 1903.
2. Litovel. St. Philip und Jakob-Kirche auf der Altstadt.
3. Litovel. Grundriß der St. Philip und Jakob-Kirche auf der Altstadt. Die Mauern sind schaffiert und die unterbrochene Linie zeigt den ursprünglichen Grundriß der mittelalterlichen Kirche
4. Litovel., St. Philip und Jakob-Kirche. Gotischer Dachziegel.
5. Litovel, Altstadt. Romanische Terakotte von einer Säule der Scheidewand.
6. Litovel. St. Markus-Kirche und St. Georg-Kapelle von SW.
7. Litovel, St. Markus-Kirche. Bezeichnung der einzelnen Bauphasen.
8. Litovel, St. Markus-Kirche. Südmauer des Presbyteriums. Gravierung und Gemälde aus dem 16.–17. Jahrhundert. A – Teufel, B – Hirsch, C – Bürger, D – ein Bewaffneter mit einer Lanze, E – Schütze von einer Armbrust auf dem Pferd.
9. Litovel, St. Markus-Kirche. Kleinere Metallfunde aus dem 17.–18. Jahrhundert. A – Medailche, B – Knöpfe.
10. Litovel, St. Markus-Kirche. Grab 6/99. Lederschuhe. A – Detail in Situ, B–C – Schuhe nach der Konservierung.
- 11.–13. Litovel, St. Markus-Kirche. Grab 15/99 Mit Silber ausgehehte Platte eines Gebetsbuches.
12. Litovel, St. Markus-Kirche. Grab 15/99. Goldenring.
14. Litovel, St. Markus-Kirche. Grab 15/99. Ursprünglicher Text eines Gebetsbuches auf der inneren Seite der Buchplatten.
15. Litovel, St. Markus-Kirche mit der St. Georg-Kapelle. Umfassungsmauer des Friedhofes, Schanzemauer. Sonde S7/03 mit dem Glockenturm und unbekannter Sakralbau nördlich von der St. Georg-Kapelle.
16. Litovel, nám. Svobody. S7/03 und S10/04. Grundriß des Glockenturmes in einer Rahmenkonstruktion anliegend zur Umfassungsmauer des Friedhofes der St. Markus-Kirche.