

Měchurová, Zdeňka

**Drobná středověká plastika koníčka na Moravě : úvahy a postřehy**

*Archaeologia historica*. 2009, vol. 34, iss. [1], pp. 173-187

ISBN 978-80-7275-079-5

ISSN 0231-5823

Stable URL (handle): <https://hdl.handle.net/11222.digilib/140805>

Access Date: 16. 02. 2024

Version: 20220831

Terms of use: Digital Library of the Faculty of Arts, Masaryk University provides access to digitized documents strictly for personal use, unless otherwise specified.

# Drobná středověká plastika konička na Moravě

## Úvahy a postřehy<sup>1</sup>

ZDENKA MĚCHUROVÁ

**Abstrakt:** Sběrka drobné plastiky je (a to nejen na Moravě) poměrně značně pestrá a členitá. Zaměříme se proto na figurky koníků a koníků s jezdci. V této fázi práce s moravským souborem se podíváme na úroveň evropského bádání v této problematice, stanovíme základní typy vyskytující se v moravském sortimentu, které doložíme i obrazem, a pokusíme se shrnout prozatímní výsledky studia těchto figurek na Moravě včetně úvah o funkcích. Po typologickém rozřídění podle umístění otvoru jsou sledovány další jevy, jako výzdoba, hmota, barva a glazura a v té souvislosti možnosti chronologického zpřesnění.

**Klíčová slova:** Drobná hrnčířská plastika – Morava – středověk.

### *Small Mediaeval Horse Sculptures from Moravia*

*Deliberations and observations<sup>1</sup>*

**Abstract:** Collections of small sculptures are reasonably varied everywhere, not only in Moravia. The contribution therefore centres upon figures of horses and horses with riders. It first focuses on the level of European research in this sphere and defines the basic types featuring in Moravia, accompanied by pictures. The author then attempts a summary of the existing research of the study of these figures in Moravia, including consideration of their functions. A typological classification, based on the placement of an aperture, is followed by observation of other phenomena, such as decoration, material, colour and glazing, and possible chronological specifications.

**Key words:** Small clay sculptures – Moravia – Middle Ages.

## Úvod

Drobná hrnčířská plastika tvoří nejen atraktivní, ale i výjimečný prvek v početném, většinou fragmentárním a vysloveně užitném keramickém materiálu ze středověkých archeologických lokalit. Znamená tedy příjemné zpestření sortimentu v poněkud jednotvárném množství střepového inventáře těchto náleзовých souborů.

Ukázalo se, že sbírka drobné plastiky je (a to nejen na Moravě) poměrně značně pestrá a členitá. V této fázi práce s moravským souborem se podíváme na úroveň evropského bádání v této problematice, stanovíme základní typy vyskytující se v moravském sortimentu, které doložíme i obrazem, a pokusíme se shrnout prozatímní výsledky studia těchto figurek na Moravě. Na tomto místě je potřeba ze srdce poděkovat všem kolegům, kteří nezištně dali k dispozici svůj často dosud nepublikovaný materiál i drahocenný čas ke konzultacím.

Co se funkce, užití, účelu týče, diskuse badatelů na toto téma již trvá dlouhou řadu let. Podle nejnovějších závěrů se zdá zřejmé, že jde v prvé řadě o hračku (Hoffmann 1996, 136). Informace o hrách a hračkách se v dobových písemných a ikonografických pramenech objevují jen vzácně, tím důležitější jsou jejich nečetné archeologické doklady. Hračka navíc představuje významnou oporu k diskusi o „dětství ve středověku“, o němž víme velmi málo, protože středověké zdroje se o této důležité životní etapě člověka také téměř nezmiňují (Hoffmann 1996, 128).

## Přehled bádání

Drobné středověké plastice byla už od počátku 20. století věnována pozornost různých evropských badatelů, historiků a zejména historiků umění.

<sup>1</sup> Příspěvek byl vypracován v rámci institucionálního grantového projektu MK ČR identifikační kód IZ 00009486202 a účelového grantového projektu MK ČR DE 07P04OMG014.

Jedním z takových průkopníků v této oblasti byl K. Gröber (1928), jenž se ve své shrnující uměleckohistorické monografii zabývá pochopitelně hlavně mladšími dějinnými úseky. Speciálně na území Slezska se nálezům keramických koníčků věnovala E. Schmidtová (1934); cituje několik dalších autorů, kteří studovali staré sbírkové fondy i archeologické nálezy v německých zemích už v prvních desetiletích 20. století (např. M. Sauerland, E. Grill, A. Weckerling, přesné citace viz E. Schmidt 1934). Ve 30. letech upoutaly pozornost jednotlivé staré nálezy drobné hrnčířské plastiky i u nás (Hetfleisch 1930; 1931; Skutil 1936; 1937). Ve válečném a poválečném období převzali štafetu etnografové (Šourek 1942; Liška 1943; Melniková-Papoušková 1948; Hercík 1951). O komplexní zhodnocení plastiky konička za využití dostupných datovacích možností se na našem území pokusil historik V. Burian (1962). V dalším desetiletí jsme se dočkali takového zpracování figurek koníčků z Rakouska od S. Felgenhauerové (1974), která se opírala i o Burianova zjištění. S rozvojem archeologické památkové péče a počtem záchranných výzkumů městských jader hlavně v Německu narůstá od 80. let též počet těchto nálezů (srov. Bodendenkmalpflege 1985; Waterstradt 1986). Nejdůkladnější analýzu (a to nejen na území Saska) ovšem provedla až V. Hoffmannová (1996). Shrnuje všechny archeologické nálezy, které by mohly souviset s hrou a hraním nejen dětí, ale i dospělých. V úvodu se navíc podrobně zabývá přehledem bádání (tam viz citace další, především německé literatury k tématu), a poskytuje tak množství archeologických a zejména uměleckohistorických, ikonografických pramenů. Na tomto základě uvažuje o postavení dítěte, hry i hračky ve středověku z filozofického, historického i psychologického hlediska.

Kolekce těchto figurek koníčků, které se podařilo z Moravy sebrat k počátku roku 2009 čítá 100 kusů. Hned v úvodu je třeba konstatovat, že valná část sbírky je tvořena většími či menšími fragmenty (32 zlomků a 5 hlaviček), u nichž je často zařazení podle daného schématu problematické. Tyto drobné, křehké, a navíc velmi členité předměty se jen výjimečně zachovaly v archeologickém materiálu v úplnosti. Téměř u každého je něco poškozeno, právě hlavy a nohy často chybí. Také zde nejsou zastoupeny všechny typy vyprofilované V. Hoffmannovou, ovšem to neznamená, že zde jednou nemohou být ještě objeveny. Dosud z Moravy spolehlivě neznáme typ 5, 9, a 10, k typu 8 by mohly patřit některé fragmentárně nalezené části (viz dále).

V rámci rozboru daného souboru plastik koníčků z Moravy se budeme zabývat jako obvykle typologií, technologií a chronologií. Vlastní katalog včetně barevné obrazové dokumentace a spolu s detailní analýzou jednotlivých typů bude následovat jako druhá etapa zkoumání.

Při řadění figurek do typologických řad se lze přidržet propracovaného typologického schématu, který používala V. Hoffmannová (1996, 140). Velmi prakticky vytvořila toto třídění:

1. Ručně modelování keramičtí koničci (vyrobení z volné ruky) bez otvoru: na Moravě např. Brno, Josefská ul. (obr. 1), Olomouc, ul. 8. května (obr. 2) či Brno, Koliště (obr. 3).
2. Ručně modelování keramičtí koničci s otvorem vespod, v břichu, se vyskytují zatím poměrně zřídka, na Moravě (a přilehlém českém Slezsku) např. Ostrava, Masarykovo nám. (obr. 4), Olomouc, Pekařská ul. č. 3, 5, 7 (obr. 5) a figurka z Brna-Obřan (obr. 6) má otvor z břicha vedený až do kohoutku.
3. Ručně modelování keramičtí koničci s otvorem vpředu, v hrudi: nejčastější forma, na Moravě např. žlutavě glazované kusy z Brna, ul. Koblišná/Kozí (obr. 7), Smilova hradu na Prostějovsku (obr. 8), zcela nový nález z Jevíčka (obr. 9) či naopak neglazovaný exemplář ze starých sbírek bez nálezových okolností z Moravské Třebové (obr. 10).
4. Ručně modelování keramičtí koničci s otvorem ze strany, v šiji, jsou na Moravě zastoupeni poměrně málo, např. Brno, Zelný trh (obr. 11), ale více ve Slezsku; jen v Opavě jsou doposud známy čtyři případy, nejzachovalejší pochází z Opavy, dominikánského kláštera (obr. 12).

5. Ručně modelovaní keramičtí koničci s jezdcem (jezdecké plastiky na koni) s otvorem vespod (na Moravě se zatím nevyskytují). V jediném případě ale existuje z Moravy jezdec na koni s otvorem v hrudi, a to z Uherského Hradiště (SF 15130, obr. 13). Je s podivem, že pro tento typ nemá V. Hoffmannová samostatnou kategorii.
6. Ručně modelovaní keramičtí koničci s jezdcem (jezdecké plastiky na koni) bez otvoru pocházejí z Konůvek (obr. 14) či starého fondu v Uherském Hradišti (obr. 15, 16).
7. Ručně modelované keramické jezdecké plastiky bez koně, např. Smilův hrad (obr. 17) či Opava, Pekařská ul. (obr. 18).
8. Keramické jezdecké plastiky na koni částečně modelované pomocí formy, např. Brno, Velký Špalíček (obr. 19).
9. Keramické jezdecké plastiky na koni modelované pomocí dvoudílné formy se zdají být mladší a na Moravě zatím chybí.
10. Plastiky konička ze dřeva, na Moravě zatím rovněž zastoupeny nejsou.

### Zajímavé výzdobné prvky

Skupiny rýh často až podobné kolku či vysokému *radélku* se objevují ve 12 případech; většinou se jedná o znázornění sedla, čabraky, hřívy či řemení postroje. Bývají jak na glazovaných exemplářích s otvorem v hrudi a křeslovitým sedlem (Brno, Kobližná/Kozí ul., Brno, Mahenova knihovna), jakož i na bělavých kusech bez otvoru a bez polevy (Brno, Josefská ul., Javorník-Ves, Olomouc, Michalský kopec a Moravská Třebová). Podle tvrzení V. Buriana (1962, 303), které přebírá od B. Novotného, by mohlo jít o typickou výzdobu keramiky 14. století, ale vyskytuje se i v prvních desetiletích století následujícího. Zdá se ovšem, že glazování koničci by mohli být starší, ještě z přelomu 13. a 14. století, což lze vyčíst z doprovodných nálezů a příslušné vrstvy uvedených kusů.

Snad nejpozoruhodnějším typem výzdoby jsou pruhy *červeného malování*, které by bylo možno vidět na koničku z Brna, Koliště (obr. 3) a zřejmě imituje jeho výstroj. Tak se vřazuje i tato drobná hrčičská plastika do sortimentu červeně malovaného zboží, a tím pádem je alespoň u tohoto druhu neglazovaných koničků z jemně plavené či jemně zrnité bělavé hmoty podpořeno i jejich datování od poloviny 13. do poloviny 14. století. Stejně je zdobena neglazovaná plastika jezdce ze Smilova hradu u Prostějova (obr. 17), který má červenou malbou znázorněn oděv. U těchto starých nálezů je datování nálezovými okolnostmi méně přesné, ale jak autor nálezu J. Blekta (1934, 13), tak V. Burian (1962, 303) se přiklánějí ke druhé polovině 14. století.

Velmi zajímavé jsou linie provedené hlubokým *důlkováním*, jaké se vyskytují na dvou exemplářích, a to na ploché hlavě konička ze Svrčova u Hranic a na jezdecké figurce z Uherského Hradiště – Starého Města, trati Na kostelíku (obr. 16). Řady vpichů představují zřejmě ohlávku a postroj koně. Koník pochází z objektu 30 výzkumu R. Snášila z roku 1976 s uvedením datování na přelom 13. a 14. století v muzejním evidenčním záznamu. Obecně vzato, starobylost by potvrzovala i poměrně zrnitá hmota plastiky a výzdoba jednoduchým radélkem. Zda se totéž dá vztáhnout na zařazení svrčovského fragmentu, není jisté (ač by se to nabízelo), protože jeho nálezové okolnosti nejsou známy. Krátké záseky jako rytá výzdoba tvoří hřívu fragmentárního konička či spíše zoomorfního ucha nádoby s koňskou hlavičkou a dlouhým krkem z Kroměříže, Tylovy ul.

*Lopatovité ruce* jsou poměrně častý způsob pevného přilepení či „přimáznutí“ paží jezdce na šíji koně. Většinou ulpí na tomto místě, i když jezdec už zachován není. Rýhování na přilepené plance keramické hmoty ještě fixuje způsob uchycení. Charakteristické jsou případy z Olomouce, Pekařské ul. a Uherského Hradiště (obr. 13). Bývají zejména na neglazovaných figurkách z jemné kaolinové hmoty, tedy by mohlo jít o mladší chronologický znak.

*Kruhové oči* má snad jen jediný koniček, a to z Opavy, Drůbežního trhu, vůbec celý poněkud zvláštní, polévaný žlutozelenou málo lesklou glazurou, s výrazně klenutým dlouhým krkem a špičatými ušima.

Naopak časté jsou kruhové, poněkud *vypouklé oči* u jezdců. Nabízí se úvaha o výrobě



Obr. 1. Brno, Josefská ul., neglazovaný koníček z bělavé kaolinové hmoty bez otvoru s vysokým křeslovitým sedlem. Z výzkumu Archaia Brno, o. p. s., ved. A. Zúbek.

Abb. 1. Brno, Josefská-Str., unglasiertes Pferdchen aus weißlicher Kaolinmasse mit hohem sesselartigen Sattel. Grabung der gemeinnützigen Gesellschaft Archaia Brno, Leitung A. Zúbek.



Obr. 2. Olomouc, ul. 8. května, cihlově červený neglazovaný koníček bez otvoru. Z výzkumu J. Bláhy, 1989.

Abb. 2. Olomouc, Str. des 8. Mais, ziegelrotes unglasiertes Pferdchen ohne Öffnungen. Grabung von J. Bláha, 1989.



Obr. 3. Brno, Koliště, koníček bez otvoru se stopami pruhů červeného malování na šíji. Z výzkumu Archaia Brno, o. p. s., ved. A. Zúbek.

Abb. 3. Brno, Koliště, Pferdchen ohne Öffnungen, am Hals Spuren von Streifen einer roten Bemalung. Grabung der gemeinnützigen Gesellschaft Archaia, Leitung A. Zúbek.



Obr. 4. Ostrava, Masarykovo nám., koníček hnědočerně glazovaný s otvorem v břichu. Z výzkumu NPÚ, ú. o. p. v Ostravě.

Abb. 4. Ostrava, Masaryk-Platz., braunschwarz glasiertes Pferdchen mit Öffnung am Bauch. Grabung des Nationalen Denkmalamts, Bezirksstelle Ostrava.



Obr. 5. Olomouc, ul. Pekařská č. 3, 5, 7, neglazovaný koníček z bílé jemné hmoty s otvorem v břichu. Z výzkumu J. Bláhy, 1983.

Abb. 5. Olomouc, Pekařská-Str. Nr. 3,5,7, unglasiertes Pferdchen aus weißlicher feiner Masse mit Öffnung am Bauch. Grabung von J. Bláha, 1983.



Obr. 6. Brno-Obřany, koníček polovaný lesklou žlutavou glazurou s otvorem napříč tělem od břicha do kohoutku. Ulož. v MZM.

Abb. 6. Brno-Obřany, Pferdchen mit glänzendem gelblichen Glasurüberzug mit Öffnung vom Bauch bis zum Widerrist. Bestand Mährisches Landesmuseum Brno.



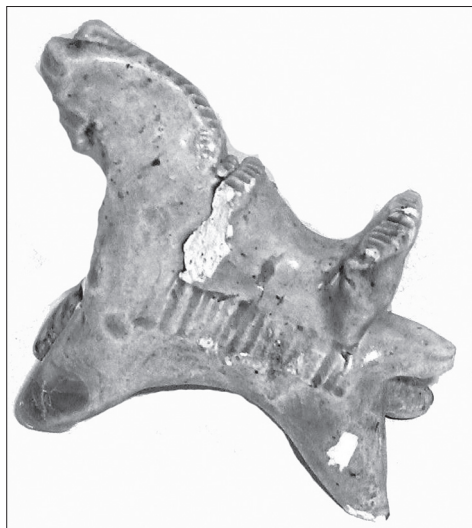
Obr. 7. Brno, Kobližná/Kozí ul., zelenožluté glazovaný koníček s vysokým křeslovitým sedlem a otvorem v hrudi. Z výzkumu Archaia Brno, o. p. s., ved. R. Procházka.

Abb. 7. Brno, Straßen Kobližná/Kozí, grünelb glasiertes Pferdchen mit hohem sesselartigen Sattel und Öffnung an der Brust. Grabung der gemeinnützigen Gesellschaft Archaia, Leitung R. Procházka.



Obr. 8. Smilův hrad, okr. Vyškov, zelenožluté glazovaný koníček s vysokým křeslovitým sedlem a otvorem v hrudi. Ulož. v Muzeu Prostějovska.

Abb. 8. „Smilův hrad“, Bezirk Vyškov, grünelb glasiertes Pferdchen mit hohem sesselartigen Sattel und Öffnung an der Brust. Bestand Museum der Region Prostějov.



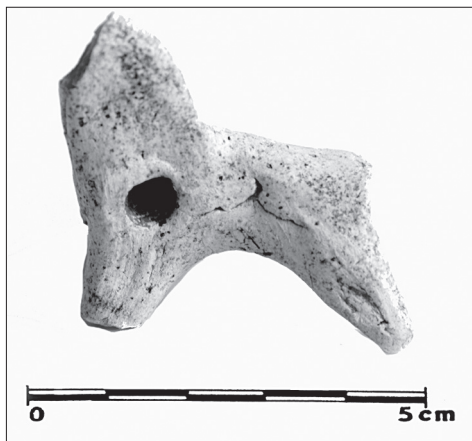
Obr. 9. Jevíčko, ul. Okružní, žlutě glazovaný koníček s vysokým křeslovitým sedlem a otvorem v hrudi. Z výzkumu Muzea Litomyšlska, ved. J. Němcová.

Abb. 9. Jevíčko, Okružní-Str., gelbglasiertes Pferdchen mit hohem sesselartigen Sattel und Öffnung an der Brust. Grabung des Museums der Region Litomyšl, Leitung J. Němcová.



Obr. 10. Moravská Třebová, neglazovaný koníček z bělavé kaolinové hmoty s náznakem sedla a otvorem v hrudi. Ulož. v Městském muzeu Moravská Třebová.

Abb. 10. Moravská Třebová, unglasiertes Pferdchen mit weißlicher Kaolinmasse mit Andeutungen eines Sattels und Öffnung an der Brust. Bestand Städt. Museum Moravská Třebová.



Obr. 11. Brno, Zelný trh, neglazovaný koníček z bělavé kaolinové hmoty s otvorem v šíji. Ulož. v MZM.

Abb. 11. Brno, Krautmarkt, unglasiertes Pferdchen aus weißlicher Kaolinmasse mit Öffnung am Hals. Bestand Mährisches Landesmuseum Brno.



Obr. 12. Opava, dominikánský klášter, hnědočerveně glazovaný koníček s otvorem v šíji. Z výzkumu Slezského zemského muzea, ved. V. Šikulová.

Abb. 12. Opava, Dominikanerkloster, braunrot glasiertes Pferdchen mit Öffnung am Hals. Grabung des Schlesischen Landesmuseums, Leitung V. Šikulová.



Obr. 13. Uherské Hradiště, neglazovaná jezdecká plastika z bělavé kaolinové hmoty s otvorem v hrudi. Ulož. ve Slovácckém muzeu v Uherském Hradišti.

Abb. 13. Uherské Hradiště, unglasierte Reiterplastik aus weißlicher Kaolinmasse mit Öffnung an der Brust. Bestand Museum der Mährischen Slowkei in Uherské Hradiště.



Obr. 14. Zaniklá vesnice Konůvky, okr. Vyškov, dům č. 27, neglazovaná jezdecká plastika z bělavé kaolinové hmoty bez otvoru. Ulož. v MZM.

Abb. 14. Wüstung Konůvky, Bezirk Vyškov, Haus Nr. 27, unglasierte Reiterplastik aus weißlicher Kaolinmasse ohne Öffnung. Bestand Mährisches Landesmuseum Brno.



Obr. 15. Uherské Hradiště, oprýskaná zelenožlutě glazovaná jezdecká plastika bez otvoru z cihlové hmoty. Ulož. ve Slovácckém muzeu v Uherském Hradišti.

Abb. 15. Uherské Hradiště, abgeblätterte grüngelb glasierte Reiterplastik ohne Öffnung aus Ziegelmasse. Bestand Museum der Mährischen Slowkei in Uherské Hradiště.



Obr. 16. Uherské Hradiště – Staré Město, Na kostelíku, jezdecká plastika s odlomeným jezdcem bez otvoru z hrubší šedé hmoty s postroje znázorněným řadami důlků. Ulož. ve Slovácckém muzeu Uherské Hradiště.

Abb. 16. Uherské Hradiště – Staré Město, Na kostelíku, Reiterplastik mit abgebrochenem Reiter ohne Öffnung aus größerer grauer Masse mit durch eine Reihe von Grübchen angedeutetem Geschirr. Bestand Museum der Mährischen Slowkei in Uherské Hradiště.





Obr. 17. Smilův hrad, okr. Vyškov, neglazovaná postava jezdce z jemné bělavé hmoty se stopami červeného malování, výška 7,5 cm. Ulož. v Muzeu Prostějovska. Podle *Sága moravských Přemyslovců* 2006.

Abb. 17. „Smilův hrad“, Bezirk Vyškov, unglasierte Reiterfigur aus feiner weißlicher Masse mit Spuren einer roten Bemalung. Bestand Museum der Region Prostějov. Nach *Die Saga der mährischen Přemysliden*, 2006.



Obr. 18. Opava, Pekařská ul., žlutě glazovaná postava jezdce z jemné hmoty. Z výzkumu NPÚ, ú. o. p. v Ostravě.

Abb. 18. Opava, Pekařská-Str., gelbglasierte Reiterfigur aus feiner Masse. Grabung des Nationalen Denkmalamts, Bezirksstelle Ostrava.

obličejové „masky“ z jednodílné formy a pak její nalepení na ručně modelované postavy jezdce (ale i lidské figurky jiného charakteru, např. mnišků, kejkliřů). Nález těchto masek uvádí nejen V. Hoffmannová (1996, 170), ale máme ji doloženu i v moravském souboru nálezem z Brna-Obřan. Jakkoli jsou obličejové těchto masek podobné, otázku možnosti odlévání obličejové části hlavy z jednoho typu formy je nutno ještě ověřit.

*Důlkovýma očima* je opatřena odlomená hlavička koníka ze Mstěnic (Měchurová 1988, tab. I:3, IV:6).

Umístění otvoru se nezdá být ani technologicky ani typologicky podložené či nějak důležité. Ve vztahu k tvarům koníčků se rovněž jeví nahodile. Například koníček bez otvoru v hrudi z Brna, Josefské ul. (obr. 1) je neglazovaný z jemné kaolinové hmoty, ale jinak přesně stejného typu s vysokým křeslovitým sedlem zdobeným rýhováním jako figurky s otvorem se žlutavou glazurou ze Smilova hradu (obr. 8) či Brna, Kobližné/ Kozí ul. (obr. 7). Skoro to navádí k úvahám o jedné dílně, jednom hrncíři, který je vyrobil. Pokud bychom rozvíjeli příběh této konkrétní figurky dále, výrobce mohl v sérii koníčků připravené k výpalu jednoho nedopatřením opomenout opatřit otvorem, pak ho považovat za zmetek a už ani neglazovat. Ať už tomu bylo s naším koníkem jakkoli, zdá se ale být jisté, že v případě otvoru tedy nepůjde o technologickou záležitost, nutnou pro zdar výpalu plastiky. Bezpochyby se jedná o místo pro nasazení dřevce či kopí hračky. Tak častá absence otvoru v hrudi u jezdeckých plastik

by se tedy dala vysvětlit tím, že dřevec byl vkládán do rozpražených či jinak uzpůsobených rukou jezdce (např. do podpaždí či ohbí rukou v loktech). Ty se však v úplnosti v podstatě nikdy nezachovaly, takže o tom můžeme pouze spekulovat.

### Barva, hmota, glazura

Barva hmoty je většinou bělavá, někdy narůžovělá, výjimečně cihlová. V již zmínovaných případech je barva středně zrnité hmoty šedá či šedobéžová. Glazura pak bývá hnědočervená či hnědožlutá, tehdy jde o polevu chemického složení železitého (dle konzultace s hrnčířem a restaurátorem J. Smutným), nebo žlutozelená až zelená (což znamená přítomnost mědi v chemickém vzorci glazury).

Hmota převládá jemná až jemně plavená (kaolinová), v německy mluvících zemích nazývaná Pfeiffenton, tedy hmota užívaná na výrobu dýmek, jež je dominantní na neglazovaných exemplářích. Takové výrobky produkovaly některé německé dílny, a to nejen v Porýní, ale např. v Sasku a Bavorsku. Archeologický výzkum odkryl střediska výroby v Zittau (Žitava) a Zwickau (Hoffmann 1996, 162). Zboží se určitě rozváželo a prodávalo na městských jarmarcích. Středně zrnitý, písčitý, vpravdě hrnčířský materiál se objevuje v podstatě výjimečně. Nabízí se představa, že by mohlo jít o pokusy místních hrnčířů snad ve snaze napodobit dovážené vzory.

### Prostředí

Nejvíce těchto figurek pochází z prostředí městských jader (Brno, Olomouc, Opava, Ostrava, Kroměříž, Uherské Hradiště, Jihlava). Je to pochopitelné, neboť nejenom, že zde probíhá největší archeologická aktivita, ale i ve středověku byla městská prostranství místem pro trhy a jarmarky, kde kvetl obchod i s těmito předměty. Objevují se též na šlechtických sídlech (Lelekovice, Obřany, Smilův hrad, Javorník, Újezd u Tišnova) a vcelku překvapivý je jejich výskyt na zaniklých vsích, např. ve Mstěnicích či Konůvkách (č. 4, 27). Tento případ je ovšem poněkud výjimečný, protože Konůvky zřejmě byly nejen zemědělským zázemím, ale i významnou zastávkou (snad i s hostincem) na formanské cestě k uherským brodům na řece Moravě (Měchurová 1997, 150–151), kde se už taky dalo obchodovat s prováženým zbožím.

### Funkce

Účelu těchto drobných předmětů se věnovaly už postupně generace odborníků, a to nejen archeologů, ale také uměleckých historiků a etnografů. Stále osciluje mezi určením jako dětská (?) hračka, nebo předmět náboženského charakteru, votivní soška. Zdá se, že tuto letitou disharmonii šalamounsky vyřešila V. Hoffmannová (1996, 133), která nevyllu-



Obr. 19. Brno, Velký Špalíček, neglazovaná jezdecká plastika z jemné bělavé kaolinové hmoty modelovaná částečně podle formy. Z výzkumu Archaia Brno, o. p. s., uložená v MuMB.

Abb. 19. Brno, Velký Špalíček, unglasierte Reiterplastik aus feiner weißlicher Kaolinmasse, teilweise nach einer Form modelliert. Grabung der gemeinnützigen Gesellschaft Archaia, Bestand Museum der Stadt Brno.

čuje ani jednu z těchto funkcí, naopak podle ní obě spolu souvisejí; děti (a často i dospělí) užívali figurek pro představení dějů, pro hru jako divadlo (Fiktionspiele), hráli s nimi často viděné a slyšené příběhy, jež měly většinou náboženský obsah – pašije, biblické výjevy apod., jindy ovšem i světské situace, jimž rádi přihlíželi. Takovým byl jistě pro obyčejného člověka středověku rytířský turnaj a postava jeho hrdiny – rytíře na koni byla jeho vzorem po všech stránkách, odvahy, tělesné zdatnosti, ale i rytířských ctností. Ikonografické prameny (pro středověk bohužel velmi řídké, ale dobře mohou posloužit i o něco mladší už raně novověké analogie) nám ukazují hru s takovými dvěma jezdci postavenými proti sobě ke stolnímu turnajovému klání, případně i s dřevci (Hoffmann 1996, 140, Abb. 2, 154, Abb. 9). K přelomu 15. a 16. století se vztahuje dřvořez H. Burgkmaira z nejvyššího dvorského prostředí s názvem „Hry Maxmiliána I.“, o málo mladší je výjev z deníku Matthäuse Schwarze (první polovina 16. století). Novodobou moderní paralelou může snad být hrdina-sportovec a oblíbená hra stolní fotbal.

## Chronologie

Dlužno poznamenat, že typologické skupiny stanovené V. Hoffmannovou jsou vskutku pouze široce pojatými vzhledovými kategoriemi, které si nečiní nárok být časově uzavřenými celky a fungovat jako chronologické měřítko. Její kritéria umístění otvoru a způsobu výroby jsou v podstatě nadčasová, chronologicky necitlivá a pro datování jednotlivých kusů téměř bez důležitosti.

Význam moravské kolekce zčásti tkví v tom, že lze porovnat nově objevené nálezy (byť často zlomky) nebo nálezy ze záchranných výzkumů městských jader s dobrou možností datování podle náleзовých okolností a náleзовého celku či vrstvy se staršími dobře zachovanými, tedy výraznými exempláři, které ovšem jsou většinou ze starých „povrchových“ sběrů nálezy ojedinělými nebo vytrženými z kontextů.

Tím tedy docházíme ke zpřesnění časového zařazení. Domníváme se, že k nejstarším patří glazované koničci (žlutozelené barvy s radélkem) ze druhé poloviny 13. století (např. Černá Hora) nebo ručně robené jezdecké figurky z cihlové hmoty s hnědočervenou glazurou (např. Uničov či Uherské Hradiště). Do staršího horizontu se určitě řadí i koničci s červeným malováním (Brno, Koliště).

Konec 13. a počátek 14. století charakterizují koničci s vysokým křeslovitým sedlem a radélkem na něm pod žlutozelenou či žlutohnědou glazurou (např. Brno, Koblížná/Kozí ul.). Z doposud provedeného rozboru souboru se zdá, že figurky z jemně plavené kaolinové hmoty bez glazury tvoří jejich nejmladší a také snad nejdéle žijící skupinu, objevující se od první poloviny 14. a zasahující hluboko do 15. století (např. Olomouc, Pekařská ul., Konůvky či Brno, Kapucínské nám. 8). Se zdokonalováním hrnčířských technik zřejmě hrnčíř začal více rozlišovat, jakou hmotu podle kvality a jemnosti pro určitý druh nádob použije. U drobných předmětů, plastiky a malých nádobek dal jistě přednost jemné kaolinové hmotě před obyčejnou hrnčířskou, kterou bylo lépe pro dokonalý povrchový vzhled překrýt glazurou. Je otázka, zda v případě různobarevných polev také nešlo o záležitost módy či oblíbenosti. Bezpečně tím nebyla v případě hrnčířské plastiky řešena nepropustnost povrchu, což byl u nádob hlavní důvod pro glazování i v mladších obdobích.

## Závěr

Tyto postřehy budeme v další fázi studia dokladovat důkladnou analýzou všech figurek, kterou doprovodíme katalogem barevných fotografií, eventuálně kreseb s popisem v podobě schematických hesel. Přes značnou různotvarost a pestrost lze v souboru drobné středověké plastiky konička a jezdce vypořadovat standardní typy objevující se v celé střední Evropě, zejména v německém (bavorském, saském, rakouském) a slezském (polském) prostředí. Tak vstupujeme do prostoru pro úvahy o úrovni obchodu ve vrcholném středověku. V regionálním měřítku to byli jistě samotní řemeslníci, hrnčíři, kteří své výrobky vystavovali a prodávali na místních trzích. V epoše, kdy čas nehrál v životě jedince ani společnosti tak

velkou roli, projížděli kupci s formany na cestách za obchodem Evropu, a tak na jarmarcích a výročních trzích v rozvíjejících se městech zprostředkovávali též kontakt zboží mezi vzdálenějšími končinami. Další dobře časově zařazené nálezy z archeologických výzkumů těchto městských jader jistě opět prohloubí pohled i do této zajímavé sféry hmotné kultury.

Pokud není uvedeno jinak, foto S. Doleželová.  
Falls nichts anders angegeben, Fotos S. Doleželová.

### Seznam lokalit s nálezy koníčků na Moravě

Obec, katastr	Lokalita	Okres
Bohumín, Starý Bohumín	nám. Svobody č. 26 a 27	Karviná
Brno, Brno-střed	Kozí/Koblišná ul.	Brno-město
Brno, Brno-střed	Mozartova ul.	Brno-město
Brno, Brno-střed	Velký Špalíček	Brno-město
Brno, Brno-střed	Kapucínské nám. 8	Brno-město
Brno, Brno-střed	Přízova ul.	Brno-město
Brno, Brno-střed	ul. Hlídka	Brno-město
Brno, Brno-střed	Josefská ul.	Brno-město
Brno, Brno-střed	Zelný trh	Brno-město
Brno, Brno-střed	Koliště	Brno-město
Brno, Brno-střed	Koblišná č. 4 – Mahenova knihovna	Brno-město
Brno, Brno-Obřany	hrad Obřany	Brno-město
Černá Hora	U zeleného kříže	Blansko
Heršpice	ZSV Konůvky	Vyškov
Hrotovice	ZSV Mstěnice	Třebíč
Hustopeče	bez nález. okolností	Břeclav
Javorník	Javorník-Ves	Jeseník
Javorník	tzv. Šubrtův kopec	Jeseník
Jevíčko	Okružní ul. č. 4	Svitavy
Jihlava	Masarykovo nám.	Jihlava
Jihlava	Masarykovo nám – radnice	Jihlava
Koblov	hrad Landek	Ostrava
Kroměříž	Velké nám. č. 44–45	Kroměříž
Kroměříž	Pilařova ul.	Kroměříž
Kroměříž	Milíčovo nám. č. 15	Kroměříž
Kroměříž	Vodní ul. č. 51/52	Kroměříž
Kroměříž	Tylova ul.	Kroměříž
Lelekovice	ostrožna „Hrad“	Brno-venkov
Litovel	bez nálezových okolností	Olomouc
Lukov	hrad Lukov	Zlín
Mladeč	bez nálezových okolností	Olomouc
Mladeč	na Plavatisku	Olomouc
Moravská Třebová	bez nálezových okolností	Moravská Třebová
Olomouc	Pekařská ul. č. 3, 5, 7	Olomouc
Olomouc	Uhelná ul.	Olomouc

Olomouc	tř. Svobody č. 33	Olomouc
Olomouc	Mariánská ul. č. 6	Olomouc
Olomouc	Pekařská ul. č. 9	Olomouc
Olomouc	Michalský kopec, Hrnčířská ul.	Olomouc
Olomouc	Denisova ul. č. 37	Olomouc
Olomouc	ul. 8. května – OD Prior	Olomouc
Opava	Nákladní ul.	Opava
Opava	ul. Solná/Pekařská	Opava
Opava	dominikánský klášter	Opava
Opava	ul. Mezi trhy	Opava
Opava	Pekařská ul.	Opava
Opava	Holubí ul.	Opava
Opava	Horní nám.	Opava
Opava	Drůbeží trh	Opava
Opava	Dolní nám.	Opava
Opava	Nákladní ul.	Opava
Opava	Kolářská ul.	Opava
Ostrava	Masarykovo nám.	Ostrava-město
Prostějov	Žižkovo nám. č. 18	Prostějov
Stonava	trať Pod Smolkovcem	Karviná
Svrčov	hrad Svrčov	Hranice
Uherské Hradiště	Staré Město	Uherské Hradiště
Uherské Hradiště	řeka Morava	Uherské Hradiště
Újezd u Tišnova	hrádek Újezd	Brno-venkov
Uničov	Uničov – bývalý klášterní kostel minoritů minoritů	Olomouc
Úvalno	hrad Cvilín	Bruntál
Žárovice, adm. ob. Březina, kat. ú. Žbánov	Smilův hrad	Vyškov

## Literatura

- BÉM, M.–BLÁHA, J.–KALÁBEK, M.–KOUŘIL, P.–PEŠKA, J.–PROCHÁZKOVÁ, P.–ŠABATOVÁ, K.–VITULA, P., 2001: Archeologické zrcadlení – Archaeological Reflections. Olomouc.
- BLÁHA, J., 2001: Slovanská a středověká Olomouc v archeologických pramenech – Slavic and Medieval Olomouc in Archaeological Sources. In: Bém, M.–Bláha, J.–Kalábek, M.–Kouřil, P.–Peška, J.–Procházková, P.–Šabatová, K.–Vitula, P., Archeologické zrcadlení, 121–151. Olomouc.
- BLEKTA, J., 1934: Smilovo hradisko a Starý Plumlov, Ročenka Národopisného průmyslového muzea města Prostějova a Hané XI, 9–31.
- 1937: Smilovo hradisko. Doplněk k čl. z roč. XI. r. 1934, Ročenka Národopisného průmyslového muzea města Prostějova a Hané XIV, 93–95.
- 1937a: Středověké figurky jezdců, Ročenka Národopisného průmyslového muzea města Prostějova a Hané XIV, 97–98.
- BRACHTL, Z., 1996: Keramická středověká plastika konička z Javorníku-Vsi – Mittelalterliche Tonplastik – ein Pferdchen aus Javorník-Ves, VVM XLVIII, 287–290.
- 1999: Javorník (okr. Šumperk), PV 39 (1995–1996), 409. Brno.
- BURIAN, V., 1962: K typologii a datování lidové keramické plastiky (konička), Československá etnografie 10, 301–307.
- DEHNEROVÁ, H., 2007: Olomouc (k. ú. Olomouc-město, okr. Olomouc), Třída Svobody č. o. 33, PV 48, 490–491, obr. 105:3. Brno.

- DENKMALPFLEGE, 1985: Denkmalpflege in Baden-Württemberg, Nachrichtenblatt des Landesdenkmalamtes 14/4. Stuttgart.
- FELGENHAUER, S., 1974: Tonerne Spielzeugpferdchen des Mittelalters in Österreich, Jahrbuch des Oberösterreichischen Musealvereines 119, I. Abhandlungen, 39–52.
- GOŠ, V., 1977: Středověké dětské hračky z Jesenicka, Severní Morava, vlastivědný sborník sv. 33, 53–54.
- GRÖBER, K., 1928: Kinderspielzeug aus alter Zeit. Eine Geschichte des Spielzeugs. Berlin.
- HERCÍK, E., 1951: Československé lidové hračky. Praha.
- HETFLEISCH, E., 1931: Fundübersicht des nordwestlichen Schlesiens. In: Altvater, Festschrift zur 50-Jahrfeier des Sudetengebirgsvereines, 268–279, Abb. 14. Freiwaldau.
- HOFFMANN, V., 1996: Allerley kurtzweil – Mittelalterliche und frühneuzeitliche Spielzeugfunde aus Sachsen. Arbeits- und Forschungsberichte zur sächsischen Bodenkmalpflege, Band 38, Landesamt für Archäologie Dresden, 127–200. Dresden.
- HRDLÍČKA, L.–RICHTER, M.–SMETÁNKA, Z., 1966: Výzkum v Sezimově Ústí v r. 1965, AR XVIII, 663–680.
- CHYBOVÁ, H., 1991: Nálezy drobné středověké plastiky z Kroměříže, Zpravodaj Muzea Kroměřížska 1990/1, 29–33.
- KOUŘIL, P., 1992: Nástin dějin Těšínska. Ostrava–Praha.
- LIŠKA, A., 1943: Hrnčířské a kamnářské památky v muzeu hlavního města Prahy, Zprávy České keramické společnosti XX, 1–23.
- MELNIKOVÁ-PAPOUŠKOVÁ, N., 1948: Lidové hračky. Praha.
- MĚCHUROVÁ, Z., 1988: Drobná středověká plastika ve sbírkách Moravského muzea v Brně – Mittelalterliche Kleinplastik in den Sammlungen des Mährischen Landesmuseums in Brünn. Acta Musei Moraviae – ČMMZ LXXIII, 71–78.
- 1988a: Drobná středověká plastika ze zaniklé středověké osady Konůvky (okr. Vyškov) – Mittelalterliche Kleinplastik aus der mittelalterlichen Ortswüstung Konůvky (Bez. Vyškov), VVM XL, 76–79.
- 1991: Předběžné výsledky výzkumů na Kapucinském nám. 5 a 8 v Brně – Vorläufige Ergebnisse der Rettungsgrabung auf dem Kapucinské náměstí (Kapuzinerplatz) Nr. 5 und 8 in Brno, AH 16, 145–168.
- 1994: Funde der kleinen mittelalterlichen Plastik auf dem Gebiet tschechischen Schlesiens – Nálezy drobné středověké plastiky na území českého Slezska, AR XLVI, 618–626.
- 1995: Nálezy drobné středověké plastiky na území českého Slezska. In: Ostrava. Příspěvky k dějinám a současnosti Ostravy a Ostravska 17, 351–359. Ostrava.
- MICHNA, P., 1980: Dvě sídlištní stavby z počátku lokačního období Uničova. Příspěvek do diskuze k otázce zemnic ve městech a vesnicích 13. století – Zwei Siedlungsbauten aus den Anfängen der Lokationsperiode der Geschichte von Uničov in der Gegend von Olomouc. Zur Diskussion über die Frage der Grubenhäuser in Städten und Dörfern des 13. Jahrhunderts, VVM XXXII, 161–186.
- MORAVEC, Z., 2007: Tvář středověké Ostravy. Ostrava.
- NEKUDA, V.–REICHERTOVÁ, K., 1968: Středověká keramika v Čechách a na Moravě – Mittelalterliche Keramik in Böhmen und Mähren. Brno.
- NEKUDA, V.–UNGER, J., 1981: Hrádky a tvrže na Moravě – Hausberge und Feste in Mähren. Brno.
- PROCHÁZKA, R.–ŠTROF, A., 1983: Příspěvek k osídlení Bořitova a Černé Hory na Blanensku – Zur Besiedlungsentwicklung von Bořitov und Černá Hora in der Gegend Blansko, VVM XXXV, 46–58.
- SÁGA MORAVSKÝCH PŘEMYSLOVCŮ, 2006: Sága moravských Přemyslovců. Život na Moravě od XI. do počátku XIV. století – Die Saga der mährischen Přemysliden. Das Leben in Mähren vom 11. Bis zum Anfang des 14. Jahrhunderts. Sborník a katalog výstavy pořádané Vlastivědným muzeem v Olomouci a Muzeem města Brna k 700. výročí tragické smrti Václava III., posledního českého krále z dynastie Přemyslovců. Olomouc–Brno.
- SEDLÁČKOVÁ, H., 1999: Přehled výsledků a soubor drobných plastik ze záchranného archeologického výzkumu v Olomouci, Hrnčířské ulici. In: Památkový ústav v Olomouci 1998, výroční zpráva, 104–109. Olomouc.
- 2000: Výsledky druhé sezony archeologického výzkumu v Olomouci, Hrnčířské ulici. Drobná plastika a gotické emailem zdobené sklo. In: Památkový ústav v Olomouci 1999, výroční zpráva, 114–118. Olomouc.
- SEDLÁČKOVÁ, L.–ZŮBEK, A., 2005: NZ o provedení záchranného archeologického výzkumu při stavbě „PALACE CD“, parc. č. 272/19, 272/20 a č. 637/1, k. ú. Brno-město. Brno (okr. Brno-město), NZ č. 10/05, uloř. v archivu Archaia, o. p. s..
- SCHMIDT, E., 1934: Mittelalterliche Spielzeugpferdchen und Tonreiter. In: Alt Schlesien, Band 4, 282–319. Breslau.
- SKUTIL, J., 1936: Nové paleolitické nálezy v Mladci u Litovle, Ročenka Městského muzea v Litovli, 60–75.
- 1937: Ještě jedenkrát k tzv. „mladeckému jezdcí“, Ročenka Městského muzea v Litovli, 159–160.
- 1954: Fragment středověké hračky z hradu Svrčova u Hranic. In: Sborník SLUKO II, 121–123. Praha.
- SMETÁNKA, Z., 1961: K problematice drobné hrnčířské plastiky – K problematice melkoj gončardoj plastiky. In: Sborník ČSSA při ČSAV, sv. 1, 106–110. Brno.
- ŠOUREK, K., 1942: Lidové umění v Čechách a na Moravě. Praha.

- UNGER, J., 1999: Život na lelekovickém hradě ve 14. století – Das Leben auf der Burg Lelekovice im 14. Jahrhundert: Anthropologische soziokulturelle Studie. Anthropologická sociokulturní studie. Brno.
- VALOŠEK, Č., 1979: Počátky archeologických nálezů v Albrechticích v Č. Těšina a jejich blízkém okolí (z kronikářské aktivity v Albrechticích), Zpravodaj Okresního muzea v Českém Těšíně 56, 8–11.
- 1983: Výsledky záchranného archeologického průzkumu na katastru obce Albrechtice u Českého Těšína a jejího nejbližšího okolí v letech 1973–1980 (část 3.), Těšínsko 1983/4, 20–21.
- WATERSTRADT, E., 1987: Kinderspielzeug im Mittelalter. In: Ausgrabungen in Minden, 147–154. Münster.

## Zusammenfassung

### Mittelalterliche Kleinplastiken von Pferdchen in Mähren Überlegungen und Beobachtungen

Kleine Töpferplastiken bilden nicht nur ein attraktives, sondern auch ein außergewöhnliches Element in der ein wenig einförmigen Fülle des Scherbeninventars mittelalterlicher Fundkollektionen. Es hat sich gezeigt, dass Kleinplastik (und zwar nicht nur in Mähren) relativ bunt und untergliedert ist. In der Eingangsphase der Beschäftigung mit der mährischen Kollektion wird das Niveau der europäischen Forschung bezüglich dieser Problematik ausgemacht, der im mährischen Sortiment vorkommende Grundtyp festgestellt und auch anhand von Abbildungen belegt, sowie versucht, die bisherigen Untersuchungsergebnisse über diese Kleinfiguren in Mähren zusammenzufassen. Was Funktion, Nutzung und Zweck angeht, wird bereits über eine Reihe von Jahren von den Forschern über dieses Thema eine Diskussion geführt. Den neuesten Schlussfolgerungen nach scheint es offensichtlich zu sein, dass es sich in erster Linie um Spielzeug handelt. Der Gestaltungsvorlage nach lässt sich die Töpferplastik in drei Gruppen unterteilen:

Die figurale Menschenplastik ist vertreten durch verschiedene Arten von Puppen, Madonnen, „Mönchen“, die Tierplastik ist dann besonders durch Pferde vertreten; durch Verbindung beider entsteht die Reiterplastik. Gegenstand unserer Studien werden die beiden letztgenannten Arten sein.

Schon seit Beginn des 20. Jahrhunderts wird dieser Problematik von verschiedenen europäischen Forschern Aufmerksamkeit entgegengebracht, besonders von Historikern und Kunsthistorikern. Speziell auf schlesischem Gebiet hat sich E. Schmidt (1934) Tonpferdchenfunden gewidmet. Eine komplexe Auswertung der Plastiken auf unserem Gebiet hat der Historiker V. Burian (1962) unter Heranziehung der verfügbaren Datierungsmöglichkeiten versucht. Im darauffolgenden Jahrzehnt lieferte S. Felgenhauer (1974) eine solche Bearbeitung von Pferdchenfiguren aus Österreich ab. Die gründlichste Analyse (und zwar nicht nur auf dem Gebiet von Sachsen) hat allerdings erst V. Hoffmann (1996) vorgelegt, in der sie alle archäologischen Funde zusammenfasste, die mit dem Spiel und dem Spielen nicht nur von Kindern, sondern auch von Erwachsenen zusammenhängen könnten.

Die Kollektion solcher Pferdchenfiguren aus Mähren, die bis zum Jahr 2009 zusammengetragen werden konnten, zählt 100 Exemplare. Eingang muss direkt festgehalten werden, dass ein erheblicher Teil der Sammlung aus größeren oder kleineren Fragmenten besteht. Im Rahmen der Analyse dieser Sammlung Tonpferdchen aus Mähren wird allgemein über Typologie, Technologie und Chronologie referiert. Ein eigener Katalog der Sammlung von Pferdchen und Reiterplastiken wird (einschließlich einer Dokumentation mit Farbabbildungen) und zusammen mit einer Detailanalyse der jeweiligen Typen als zweite Etappe der Untersuchung folgen.

Bei der Einordnung der Kleinfiguren in eine typologische Reihe kann auf das von V. Hoffmann (1996, 140) verwendete durchgearbeitete typologische Schema zurückgegriffen werden. Sie erstellte die folgende sehr praktische Klassifizierung:

1. Handgeformte Tonpferdchen (freihändig geformt) ohne Öffnungen: in Mähren beispielsweise Brno-Josefská-Str. (Abb. 1), Olomouc, Straße des 8. Mais (Abb. 2) oder Olomouc, Pekařská-Str. 9 (Abb. 3).
2. Handgeformte Tonpferdchen mit Öffnung unten am Bauch kommen bislang verhältnismäßig selten vor, in Mähren (und dem benachbarten tschechischen Teil Schlesiens) beispielsweise in Ostrava, Masaryk-Platz (Abb. 4), Olomouc, Pekařská-Str. Nr. 3,5,7 (Abb. 5) und eine Kleinfigur aus Brno-Obrány (Abb. 6) hat eine Öffnung, die vom Bauch bis zum Widerrist führt.
3. Handgeformte Tonpferdchen mit Öffnung vorne, in der Brust: die häufigste Form, in Mähren beispielsweise gelblich glasierte Stücke aus Brno, aus den Straßen Koblížná und Kozí (Abb. 7), „Smilův hrad“ in der Region Prostějov (Abb. 8), ein völlig neuer Fund aus Jevíčko (Abb. 9) oder umgekehrt ein unglasiertes Exemplar aus alten Sammlungen ohne Fundumstände aus Moravská Třebova (Abb. 10).
4. Handgeformte Tonpferdchen mit seitlicher Öffnung am Hals sind verhältnismäßig gering vertreten, in Mähren beispielsweise Brno, Krautmarkt (Abb. 11), mehr jedoch in Schlesien; allein in Opava sind bisher vier Fälle bekannt, die am besten erhaltene Figur stammt aus Opava-Dominikanerkloster (Abb. 12).
5. Handgeformte Tonpferdchen mit Reiter (Reiterplastiken zu Pferd) mit Öffnung von unten (sind in Mähren bislang nicht vorgekommen).

Aus Mähren existiert jedoch in einem einzigen Fall ein Reiter zu Pferde mit Öffnung in der Brust, und zwar aus Uherské Hradiště (SF 15130, Abb. 13), es ist verwunderlich, dass V. Hoffmann für diesen Typ keine eigene Kategorie hat.

6. Handgeformte Tonpferdchen mit Reiter (Reiterplastiken zu Pferd) ohne Öffnung, Beispiele aus Konůvky (Abb. 14), Olomouc, Pekařská-Str. Nr. 3,5,9 (Abb. 15) oder aus dem Altbestand in Uherské Hradiště (Abb. 16).
7. Handgeformte Reiterplastiken aus Ton ohne Reiter, beispielsweise Burg Smilův (Abb. 17) oder Opava, Pekařská-Str. (Abb. 18).
8. Tönerne Reiterplastiken zu Pferd teilweise mit einer Form modelliert, beispielsweise Brno-Velký Špalíček (Abb. 19).
9. Tönerne Reiterplastiken zu Pferd modelliert mit einer zweiteiligen Form fehlen in Mähren bislang.
10. Pferdchenplastiken aus Holz kommen in Mähren bislang ebenfalls nicht vor.

Rillengruppen, häufig gar einer Stempel- oder hohen **Rädchenverzierung** ähnlich, kommen in 12 Fällen vor; meist handelt es sich um Darstellungen des Sattels, von Schabracken, der Mähne oder von Riemengeschirr. Es gibt sie sowohl auf glasierten Exemplaren mit Öffnung an der Brust und sesselartigem Sattel. Der wohl bemerkenswerteste Typ einer Verzierung sind Streifen einer **roten Bemalung** (an einem Pferdchen aus Brno, Koliště-Str., an einem Reiter von Burg Smilův). Sehr interessant sind Linien, die in Form einer tiefen **Ankörung** aufgetragen wurden, Kroměříž, Tylova-Str., Uherské Hradiště). Weitere bemerkenswerte Elemente sind schaufelförmige Hände, kreisrunde Augen der Pferdchen und auch der Reiter.

**Die Anordnung der Öffnungen** scheint weder technologisch, noch typologisch begründet, bzw. irgendwie sonst wichtig zu sein.

Kleine Tonplastiken kommen praktisch in allen sozialen Milieus vor, am meisten aber verständlicherweise in Städten, wo der Handel mit diesen Gegenständen blühte.

**Die Funktion** oszilliert ständig zwischen der Bestimmung als Spielzeug für Kinder (?) oder als Gegenstand religiösen Charakters, etwa als Votivstatuette. Es scheint, dass diese betagte Disharmonie von V. Hoffmann (1996, 133) salomonisch aufgelöst wurde, sie schließt keine dieser Funktionen aus, beide hängen hingegen zusammen.

### **Chronologie**

Die Bedeutung dieser Kollektion steckt teilweise darin, dass neu entdeckte Funde (obgleich häufig Bruchstücke) oder Funde aus Rettungsgrabungen in Stadtkernen mit guter Datierungsmöglichkeit mit gut erhaltenen älteren, also markanteren Exemplaren, bei denen es sich freilich meist um Einzelfunde handelt, verglichen werden können. Zu den ältesten Exemplaren zählen glasierte Pferdchen (gelbgrüner Farbe mit Rädchenverzierung) aus der zweiten Hälfte des 13. Jahrhunderts und von Hand gefertigte Reiterfiguren aus Ziegelmasse mit braunroter Glasur (z.B. Uničov oder Uherské Hradiště). Zum ältesten Horizont zählen sicherlich auch die Kleinfiguren mit roter Bemalung (Brno, Koliště, „Smilův hrad“). Das Ende des 13. und den Anfang des 14. Jahrhunderts charakterisieren Pferdchen mit hohem, sesselartigem Sattel und Rädchenverzierung unter gelbgrüner oder gelbbrauner Glasur. Aufgrund der bis dato durchgeführten Analyse scheint es, dass die Kleinfiguren aus fein geschlämmter Kaolinmasse ohne Glasur ihre jüngste Gruppe bilden, die ab der ersten Hälfte des 14. Jahrhunderts in Erscheinung tritt und bis tief in das 15. Jahrhundert reicht.

### **Schlussbemerkung**

Trotz der beträchtlichen Vielfalt und Buntheit lässt sich in der Kollektion mittelalterlicher Tonfiguren von Pferdchen und Reitern ein Standardtyp ausmachen, der in ganz Mitteleuropa, insbesondere in deutscher (Bayern, Sachsen, Österreich) und schlesischer (polnischer) Umgebung in Erscheinung tritt. Das sagt gleichzeitig viel über das Niveau des Handels im Hochmittelalter aus. In regionalem Maßstab waren es sicherlich die Töpfer selbst, die ihre Produkte auf lokalen Märkten ausstellten und verkauften. Kaufleute mit Pferdewagen, unterwegs, um auf den Jahrmärkten der sich entwickelnden Städte Handel zu treiben, waren es, welche den Kontakt zu Waren zwischen den entlegensten Gebieten Europas vermittelten. Weitere zeitlich gut zugeordnete Funde aus archäologischen Grabungen von Stadtkernen werden sicherlich erneut auch den Blick in diese interessante Sphäre der Sachkultur vertiefen.



