

Žákovský, Petr

**Hromadný nález nejstarších platněšských prací z území Moravy (?) : příspěvek k poznání tzv. kombinovaných zbrojí**

*Archaeologia historica*. 2009, vol. 34, iss. [1], pp. 409-444

ISBN 978-80-7275-079-5

ISSN 0231-5823

Stable URL (handle): <https://hdl.handle.net/11222.digilib/140819>

Access Date: 17. 02. 2024

Version: 20220831

Terms of use: Digital Library of the Faculty of Arts, Masaryk University provides access to digitized documents strictly for personal use, unless otherwise specified.

# Hromadný nález nejstarších platněřských prací z území Moravy (?)

Príspevek k poznání tzv. kombinovaných zbrojí

PETR ŽÁKOVSKÝ

**Abstrakt:** Předkládaná studie představuje poměrně unikátní kolekci vrcholně středověkých plátových zbrojí, která byla s největší pravděpodobností nalezena ve druhé polovině 19. století někde na katastru obce Brodek u Přerova. Svým charakterem se jednotlivé části zbrojí hlásí k velmi vzácně se objevujícím typům zbrojních součástí, k nimž nalezneme jen velmi malé množství srovnatelných exemplářů v celé Evropě. Na základě srovnání s tímto skrovným dochovaným materiálem a ikonografickými prameny můžeme prozatím daný soubor datovat s největší pravděpodobností do závěru 14., maximálně pak do průběhu první poloviny 15. století.

**Klíčová slova:** Zbroj – kyrys – plátová rukavice – opěrka kopí – platněřské práce druhé poloviny 14. a první poloviny 15. století – figurální náhrobní kameny.

## **Multiple Find of the Oldest Armour Pieces from Moravian Territory (?) Contribution to knowledge of combined armour**

**Abstract:** The study presents a unique collection of plate armours from the period of the high Middle Ages found, in all probability, in the second half of the 19th century near the village of Brodek u Přerova. Individual parts of the armours represent rare types of armour components; there are only a few similar to them in all of Europe. On the basis of comparison with this sparse material and iconographic sources, the series can be dated to the late 14th century, possibly to the first half of the 15th century at the latest.

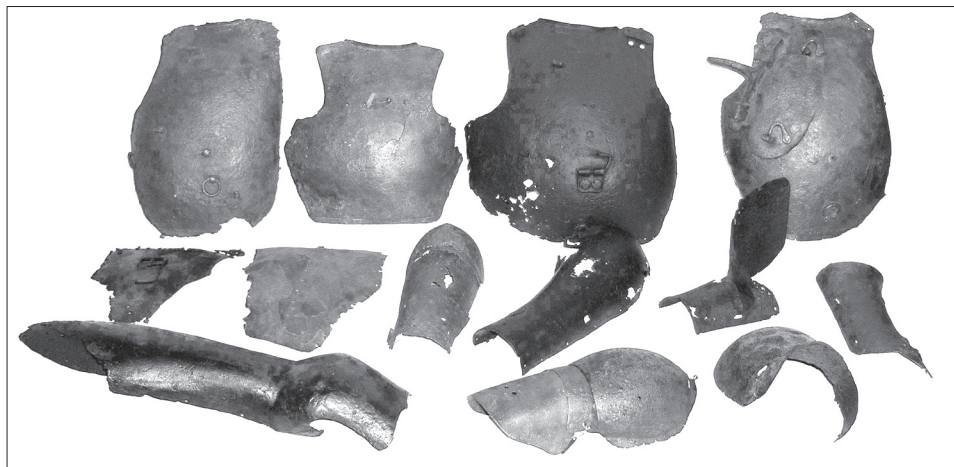
**Key words:** Armour – cuirass – plate glove – spear support – armours from the second half of the 14th and the first half of the 15th centuries – figurative tombstones.

## **Problém lokalizace nálezů**

Při provádění soupisu středověkých a raně novověkých militarií ve sbírkách Vlastivědného muzea v Olomouci byla nalezena mimo jiné i unikátní kolekce zlomků vrcholně středověkých zbrojí, která na našem území nemá obdoby a i v evropském měřítku se k ní jen stěží nacházejí bližší analogie (obr. 1).<sup>1</sup>

Bohužel však neznáme přesné místo ani nálezové okolnosti tohoto souboru. Není dokonce ani jasné, zda součásti zbroje byly skutečně nalezeny v katastru obce Brodek u Přerova. Lokalizace studované kolekce se totiž opírá pouze o údaje, které jsou uvedeny na dřevěné desce, na které byly součásti zbrojí někdy po nálezů přidrátovány a takto snad i instalovány v původní expozici olomouckého muzea. Na okraji této desky nalezneme název obce Brodek u Přerova a pod ním číslici 1866 psanou tužkou i písmem druhé poloviny 19. století. I přesná interpretace této číslice je však značně problematická. Může totiž znamenat jak rok vlastního nálezů, tak také původní inventární číslo. Je však nutné uvést, že zbroj nenalezneme v zachované inventární knize původního německého Historického muzea v Olomouci ani pod rokem nálezů, tím méně pak pod tímto inventárním číslem. Také pátrání v regionálním tisku z let 1866 a 1867 prozatím vyznělo na prázdno. Ani v publikovaných seznamech přírůstků olomouckého muzea, tradičně uveřejňovaných v Časopise Vlasteneckého spolku musejního v Olomouci již od prvního čísla v roce 1884, se mi o studovaných artefaktech nepodařilo najít jedinou informaci, či alespoň nějaký záchytný bod, od kterého by bylo možno další

<sup>1</sup> Tato studie by nemohla vzniknout bez významné pomoci, kterou mi poskytli především Bc. Radovan Frait, někdejší správce fondu archeologie Vlastivědného muzea v Olomouci. Dále jsem srdečnými díky zavázán i PhDr. Jiřímu Lapáčkovi, řediteli Státního okresního archivu v Přerově, za poskytnutí tolik důležitých informací z regionální historie. V neposlední řadě jsem povinován díky i kolegovi Mgr. Zdeňku Schenkovi ze společnosti Archaia Olomouc, o. p. s., za nezištnou pomoc při rekognoskaci lokality a konzultaci řady problémů z oblasti regionální historie. Povinován jsem i díky Viktoru Čeplovi za výraznou pomoc při zhotovování kresebné dokumentace artefaktů, která však díky obsáhlosti předkládaného příspěvku nebyla ve vlastní studii použita.



Obr. 1. Celkový pohled na kolekci zbroji z Brodku u Přerova.

Abb. 1. Gesamtansicht der Rüstungskollektion aus Brodek bei Přerov.

pátrání odrazit. Jedinou výjimku snad tvoří záznam o převzetí sbírky zbraní od olomouckého kanovníka barona Henningra v roce 1889, kde by se snad studovaný soubor mohl původně nalézat, a uvedené číslo na panelu mohlo být inventárním číslem této soukromé sbírky. To již však vyslovujeme hypotézu, kterou může potvrdit či vyvrátit pouze nález inventáře sbírky barona Henningra, pokud ovšem kdy vůbec nějaký existoval, nebo jiný písemný pramen, který by nás informoval když ne přímo o vlastním nálezu zbrojí, tak alespoň o jejich získání olomouckým muzeem. V této souvislosti pak musíme velmi litovat, že avizovaný souhrnný soupis archeologických nálezů, který byl počátkem 20. století vyhotovován a částečně i publikován tehdejšími kustodem olomouckého muzea Filipem Kovářem (Kovář 1914), zůstal pouze v torzu (Skutil 1964, 11). Jistou nadějí tak můžeme klást pouze do dosud nezpracované rukopisné pozůstalosti zdejšího významného regionálního badatele Antonína Teličky, která je dnes uložena ve sbírkách Ústavu Anthropos Moravského zemského muzea v Brně.

Pokud přijmeme uvedené jméno obce na dřevěném panelu coby místo nálezu našeho souboru, pak nenajdeme o jeho objevu žádnou zprávu ani ve starší místopisné literatuře. V úvahu by snad mohl připadat nález blíže nespécifikovaných železných předmětů, které údajně měly být nalezeny v místní poloze „Na stráži“ či „Na zámečku“, kam lidová tradice umísťovala patrně nikdy neexistující hradní lokalitu (Cigánek 1893, 10). Ve starší vlastivědné literatuře je pak do těchto míst lokalizována také zaniklá osada Lhota, se kterou se spojují pomístní názvy „Lhota“, „Zámeček“, „Stráž“ a „Kaznov“ (Kreutz 1927, 413). Zmíněná zaniklá osada však s největší pravděpodobností neležela v katastru Brodku u Přerova, nýbrž v katastru poměrně vzdáleného Brodku u Prostějova (např. Hosák 1938, 514; Nekuda 1961, 61). S největší pravděpodobností můžeme vyloučit také nálezy železných předmětů, které byly podle starých zpráv nalezeny u č. p. 23 při rozvážení snad mohylového násypu. Při zemiňacích pracích zde totiž mělo být objeveno torzo lidského skeletu s několika železnými předměty (Cigánek 1893, 10). I tento náleзовý soubor se však do dnešních dní zřejmě nedochoval, a proto o něm nemůžeme říci nic bližšího. Nebudeme však tedy patrně daleko od pravdy, pokud s tímto nálezem námi popisovaný materiál spojovat také nebudeme.

Jestliže však nápis odmítneme jakožto svědectví o lokalizaci nálezu, také si tím moc nepomůžeme, neboť mi není známa jediná zpráva o nálezu většího počtu zbraní z Moravy, které by se čistě hypoteticky do sbírek olomouckého muzea mohly dostat. Jedinou výjimku snad tvoří dva případy, které ve své překrásné knize o moravských křížových kamenech zmiňuje Vladimír Preclík. Podle ústní tradice zachycené autorem měl být v roce 1842 při stavbě železnice na Zábřeh přemísťován křížový kámen nacházející se v katastru obce Závist na Šumpersku a pod ním měli kopáči nalézt hromadný hrob několika mužů i s množstvím

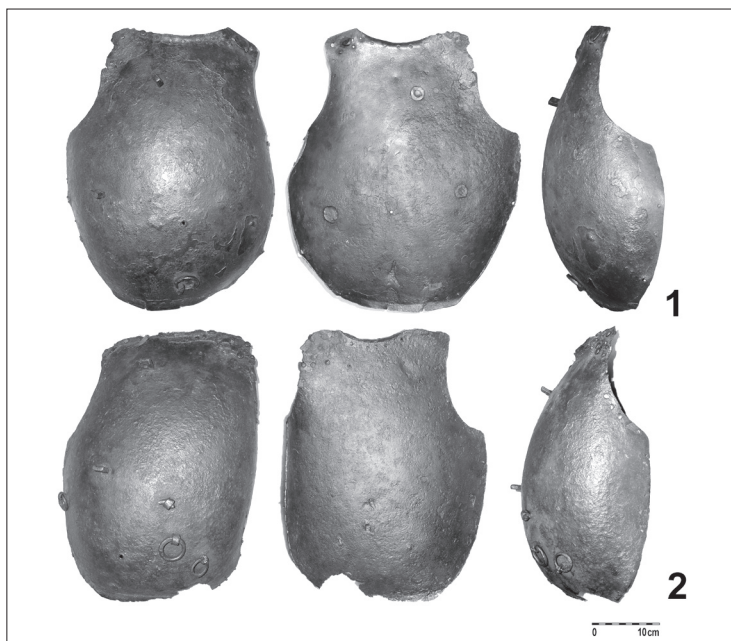
výzbroje (Preclík 1992, 146). Další případ uvádí autor ze Svědlíc na Olomoucku. Zde měl být při přemísťování křížového kamene datovaného nápisem k roku 1547 objeven hrob jezdce i s koněm a výzbrojí a všechny tyto nálezy měly přejít do olomouckého muzea (Preclík 1992, 188), kde však o nich nebyly nalezeny žádné zmínky, o předmětech samotných ani nemluvě. Jestli se však opravdu jedná o zachycené místní ústní tradice, či jen o výplod autorovy fantazie, to se po autorově smrti již patrně nedozvíme.

Nezbývá tedy nic jiného, než uvedený nápis prozatím přijmout jako nejpravděpodobnější místo nálezu studovaného souboru a číslici 1866 považovat za jistou výhradou za vlastní rok nálezu. Snad se časem podaří objevit pramen, který tyto informace upřesní a doplní a s konečnou platností tak vyřeší problém lokalizace studovaného souboru. Nezbývá než doufat...

## Kyrusy

Součástí ochrany trupu bojovníka tvoří ve studované kolekci nejpočetnější a zároveň nejzajímavější skupinu ochranných elementů, které nám mohou nejvíce pomoci s datací celého studovaného souboru. Tato kategorie je zastoupena čtyřmi téměř analogickými kyrusy, pro které je charakteristické posunutí maximálního vyklenutí do spodní části kyrysu. Tento znak je typický pro nejranější celoplátové kyrusy, které se objevují patrně již v 70. letech 14. století a ve velkém měřítku přežívají až do 50. let století následujícího (např. Gamber 1953, 86, obr. 103; 1955, obr. 86; Blair 1958, 218–219).

Prvním z představovaných dochovaných kyrysů je exemplář inv. č. 1162, vyrobený z jednoho kusu plechu o síle kolísající kolem 2 až 2,5 mm (obr. 2:1). Celková výška kyrysu činí 405 mm, maximální šíře 310 mm a jeho maximální vyklenutí situované v nejspodnější třetině výšky pak činí 110 mm. Výkroj pro krk je u tohoto exempláře profilován prostým vyhnutím plechu vně, tak aby byl krk majitele alespoň nějak chráněn před ostrou hranou plechu. Průrameniky pak postrádají jakoukoliv profilaci a také nikde jinde nenalezneme na okrajích plechu ani náznaky po pokusu ovalení, či přinejmenším přehnutí plechu, které by alespoň v minimální míře chránilo svého majitele před zraněním ostrými hranami plechu. Po celém obvodu kyrysu napočítáme desítky drobných nýtků, či alespoň otvorů po nich,



Obr. 2. Ochrana trupu: 1 – kyrys inv. č. 1162; 2 – kyrys inv. č. 1163.

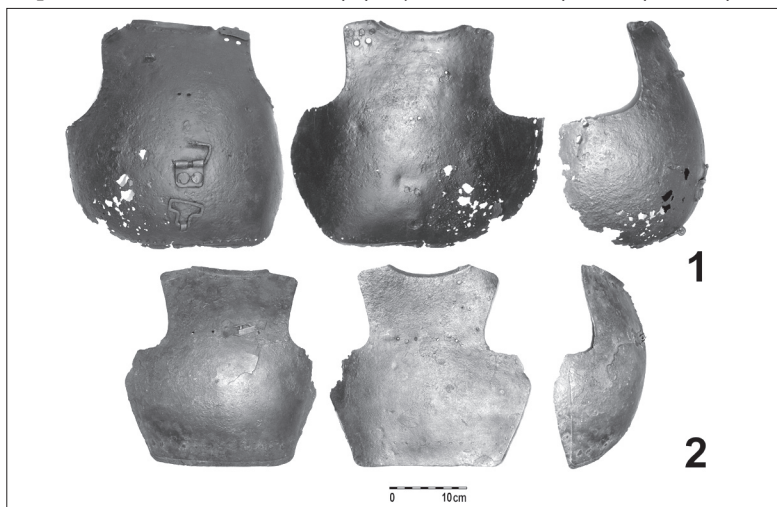
Abb. 2. Oberkörperpschutz: 1 – Kürass Inv.-Nr. 1162; 2 – Kürass Inv.-Nr. 1163.



jež jsou situovány v nepravidelných intervalech do souvislé řady, která ve vzdálenosti cca 10 mm kopíruje okraje plechu. V rameních partiích je pak tato řada nýtů posílena ještě několika dalšími nerovnoměrně umístěnými nýty, jež měly za úkol v této značně namáhané části zbroje zesílit upevnění kyrysu. Všechny dochované nýty jsou dlouhé kolem 3 až 4 mm a jsou vybaveny plochými hlavičkami o průměru kolísajícím mezi 4 až 5 mm. Na pravé straně kyrysu jsou dochovány dvě nanýtované obdélné, poměrně masivní úchytky s kruhovým otvorem, s jejichž pomocí se ke kyrysu připevňovala podpěrka kopí, níže popsána. Přibližně vprostřed kyrysu v jeho dolní partii pak nalezneme další obdobnou úchytku, do níž je navlečen závěsný kruh o průměru 43 mm. Nad touto úchytkou je pak dochován kruhový otvor, který můžeme považovat za pozůstatek další analogické úchytky, jak to zřetelně můžeme pozorovat na kyrysu inv. č. 1163. Váha kyrysu činí 1642 g.

Druhý kyrys, inv. č. 1163, je tvarově velmi podobný předchozímu. Je vyroben z jednoho kusu plechu o síle kolísající místy mezi 2 až 2,5 mm (obr. 2:2). Celková výška kyrysu dosahuje 380 mm, maximální šířka 265 mm a jeho maximální vyklenutí, situované v nejspodnější třetině výšky, pak činí 125 mm. Výkroj pro krk je u tohoto exempláře profilován mírným vyhnutím plechu vně, přičemž průrameníky pak postrádají jakoukoliv profilaci. Po celém obvodu kyrysu jsou dochovány desítky drobných nýtků, jež jsou situovány v nepravidelných intervalech do souvislé řady, která ve vzdálenosti cca 10 mm kopíruje okraje plechu. V ramenních partiích je pak tato řada nýtů posílena ještě několika dalšími nerovnoměrně umístěnými nýty, jež měly za úkol v této značně namáhané části zbroje zesílit upevnění kyrysu. Všechny dochované nýty jsou dlouhé kolem 3 až 4 mm a jsou vybaveny plochými hlavičkami o průměru kolísajícím mezi 4 až 5 mm. Na pravé straně kyrysu jsou dochovány dvě nanýtované obdélné, poměrně masivní úchytky s kruhovým otvorem, s jejichž pomocí se ke kyrysu připevňovala podpěrka kopí. V jeho dolní partii pak nalezneme další obdobné úchytky, do nichž jsou navlečeny závěsné kruhy o průměru přibližně 37, 32 a 21 mm. Z jednoho kroužku se dochovalo jen nepatrné torzo. Mezi těmito kruhy je pak dochován kruhový otvor, který můžeme považovat za pozůstatek další analogické úchytky. Váha kyrysu činí 1951 g.

Třetí kyrys, inv. č. 1178, je opět vyroben z plechu o síle kolísající mezi 2 až 2,5 mm (obr. 3:1). Celková výška tohoto exempláře dosahuje 370 mm, maximální šířky 380 mm a jeho maximální vyklenutí, situované ve spodní partii, pak činí 165 mm. Výkroj pro krk je u tohoto exempláře profilován mírným vyhnutím plechu vně, přičemž průrameníky pak postrádají jakoukoliv profilaci. Po celém obvodu kyrysu jsou dochovány desítky drobných nýtků, jež



Obr. 3. Ochrana trupu: 1 – kyrys inv. č. 1178; 2 – kyrys inv. č. 1164.

Abb. 3. Oberkörperchutz: 1 – Kürass Inv.-Nr. 1178; 2 – Kürass Inv.-Nr. 1164.

jsou situovány v nepravidelných intervalech do souvislé řady, která ve vzdálenosti cca 10 mm kopíruje okraje plechu. V ramenních partiích je pak tato řada nýtů posílena ještě několika dalšími nerovnoměrně umístěnými nýty, jež měly za úkol v této značně namáhané části zbroje zesílit upevnění kyrysu. V ramenních partiích jsou pak dochovány drobné plechové pásy, které pravděpodobně ve spojitosti s dvěma kruhovými otvory sloužily k připevnění kožených řemenů, kterými se kyrys uchycoval k tělu. Všechny dochované nýty jsou dlouhé kolem 3 až 4 mm a jsou vybaveny plochými hlavičkami o průměru kolísajícím mezi 4 až 5 mm. Na pravé straně kyrysu jsou dochovány dvě nanýtované obdélné, poměrně masivní úchytky s kruhovým otvorem, s jejichž pomocí se ke kyrysu připevňovala podpěrka kopí. Ve spodní partii zbroje jsou pak pomocí velké obdélné záhlavní destičky a masivní úchytky přinýtovány dvě masivní přezky, přičemž jedna snad sloužila k uchycení velké jezdecké přílby, kdežto druhá k upevnění ochrany slabin. Přibližně v polovině délky kyrysu jsou pak zřetelné dva drobné kruhové otvory, které původně patrně sloužily k přichycení dnes nedochované další přezky. Váha zbroje dosahuje 1516 g.

Poslední kyrys, inv. č. 1164, se od předešlých poněkud liší svým tvarem (obr. 3:2). Je vyroben z jednoho kusu plechu o síle kolísající něco mezi 2,2 až 3 mm, přičemž ve spodní partii je pomocí řady drobných nýtků přeplátován kusem plechu o síle přibližně 0,8 mm. Celková výška zbroje dosahuje 324 mm, maximální šířka 322 mm a maximální vydatí, situované ve spodní partii kyrysu, pak jen 74 mm. Výkroj pro krk je u tohoto exempláře profilován mírným vyhnutím plechu vně, přičemž průrameny pak postrádají jakoukoliv profilaci. Po celém obvodu kyrysu jsou dochovány desítky drobných nýtků, jež jsou situovány v nepravidelných intervalech do souvislé řady, která ve vzdálenosti cca 10 mm kopíruje okraje plechu. Všechny dochované nýty, včetně těch, které slouží k přeplátování zbroje, jsou dlouhé kolem 3 až 4 mm a jsou vybaveny plochými hlavičkami o průměru kolísajícím mezi 4 až 5 mm. Ve svrchní partii zbroje je dochována řada kruhových otvorů a jeden nanýtovaný plechový pásek s kruhovým závěsným očkem. Váha kyrysu dosahuje 1774 g.

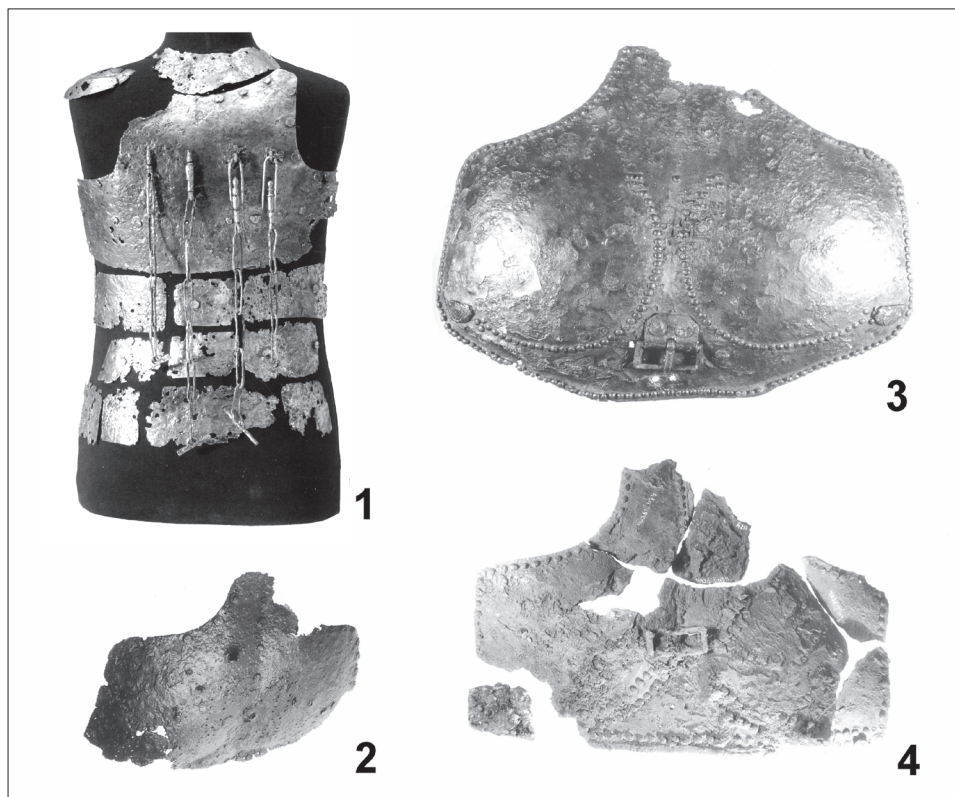
Popisovaný typ kyrysů vznikl s největší pravděpodobností plynulým vývojem z tradičních a ve své době zřejmě značně obecně rozšířených lamelových zbrojí, tzv. brigantin. Tento vývojový trend můžeme sledovat jak z vlastních archeologických nálezů, tak z dokladů ikonografických, zejména z monumentální figurální náhrobní plastiky. V první fázi vývoje se počaly lamely v prsní části brigantin zvětšovat a splývat v co možná nejmenší počet segmentů, jak to můžeme zřetelně pozorovat především na několika lamelových zbrojích ze známého odkrytého masového hrobu u města Wisby na Gotlandu, pro které autor výzkumu zavedl označení typ *I* a *II* (Thordeman 1927, 136, obr. 13; 1931, 202–203; 1939, 345–374). Brigantina daného typu byla nalezena i na hradě Küßnach ve Švýcarsku (např. Gessler 1925; Thordeman 1939, 306, obr. 318–232). Analogické brigantiny máme velmi názorně zobrazeny i na několika ikonografických pramenech.<sup>2</sup> Mezi nejvýraznější patří nepochybně náhrobek Waltera Bopfingera, který zemřel v roce 1359 a byl pohřben ve farním kostele v Bopfingenu (např. Gessler 1925, obr. 2; Thordeman 1939, obr. 327; Post 1942, obr. 3; 1944a, 115, obr. 21; Gamber 1953, obr. 42). Vyobrazená postava je zde vystrojena brigantinou, která je opatřena i třemi masivními řetězy, které s největší pravděpodobností nesloužily k uchycení bojovníkových zbraní, ale snad zvyšovaly ochranu hrudníku majitele zbroje. Zdá se, že tento funkční detail byl u daného typu zbrojí celkem běžnou záležitostí, o čemž by mohl svědčit i dochovaný úchytný kroužek na prsním plátu brigantiny z hradu Küßnach (Gessler 1925, obr. 1; Thordeman 1939, obr. 318). Setkáme se s ním i na náhrobku Otty VII., hraběte z Orlamünde, který zemřel v roce 1340 a byl pohřben v cisterciáckém klášteře Himmelkron (např. Gessler 1925, obr. 1; Thordeman 1939, obr. 324–325; Norman 1964, obr. 30; Herzog 1997, 51). Analogická brigantina, jež je opět vybavena oněmi řetězy, je konečně znázorněna i na náhrobku z konventního chrá-

<sup>2</sup> Zde odkazují zejména na soupis 25 náhrobních kamenů z území Anglie, Itálie, Německa, Švýcarska a Belgie, na kterých jsou znázorněny brigantiny, který vyhotovil F. M. Kelly (1934).

mu v Zimmern v Bavorsku, jenž zpodobňuje Rudolfa von Hürnheim, který zemřel sice již roku 1280, ale jehož nový figurální náhrobek byl zhotoven někdy mezi lety 1350–1360 (Thordeman 1939, obr. 326).

Na základě těchto ikonografických dokladů můžeme tedy tuto první hypotetickou vývojovou fázi raných kyrysů celkem spolehlivě datovat do 40. až 60. let 14. století. S tímto tvrzením je zcela v souladu i dosud známý archeologický materiál, který máme k dispozici. Masové hroby u Wisby jsou celkem spolehlivě datovány vlastním konáním bitvy k roku 1361 a nález z hradu Kűßnach pak můžeme dávat do přímé souvislosti se zničením dané lokality v roce 1352 (Thordeman 1939, 306).

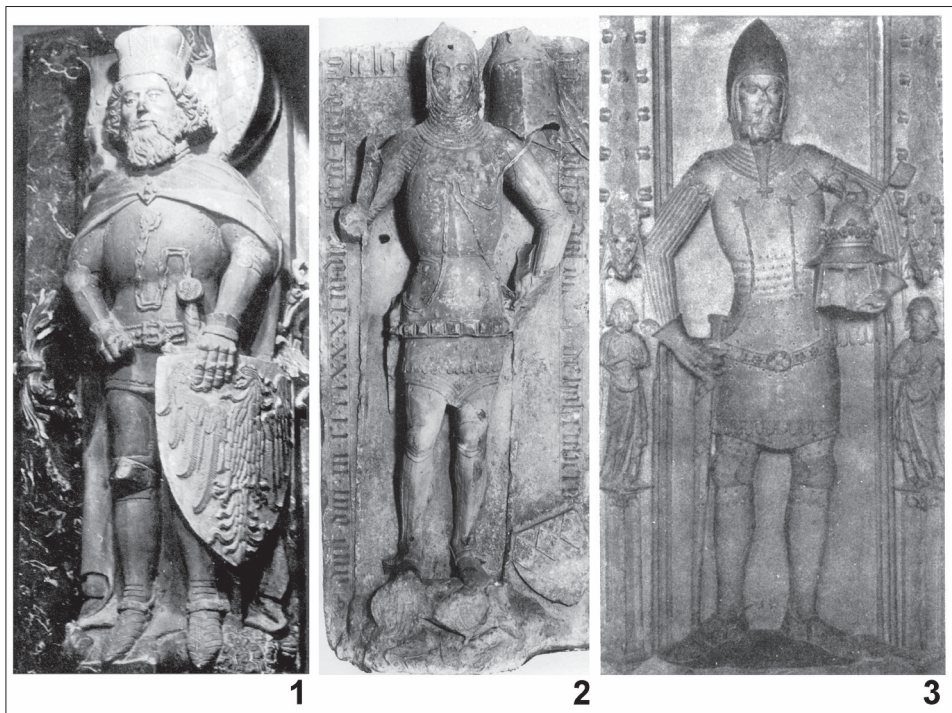
Následný vývoj pak směřoval ke spojení prsních segmentů brigantiny v jeden větší plát, který však z počátku chránil pouze svrchní část hrudníku, kdežto břišní krajina a boky majitele zbroje byly chráněny dále jednotlivými drobnými plechovými lamelami. Tuto vývojovou fázi máme prozatím zachycenu převážně jen v ikonografických pramenech, a to opět zejména na náhrobní plastice. Za nejnázornější doklad musíme bezpochyby považovat překrásný náhrobek z konventního chrámu v Arnzburgu v Hessensku (obr. 5:3), jenž patří Johannesu von Falkenstein, který zemřel v roce 1365 (např. Thordeman 1939, obr. 330; Gamber 1953, obr. 45). Je příznačné, že i tato zbroj je ještě vybavena řetězy, které však v tomto případě sloužily již také k uchycení pobočných zbraní bojovníka. Tuto, od předchozí vývojové fáze poněkud rozšířenou funkci, plní dané řetězy na většině ikonografických dokladů. Za všechny uvedme alespoň náhrobek Ralpha de Knevyn-ton z kostela v Aveley, který zemřel kolem



Obr. 4. Ochrana trupu: 1 – torzo zbroje z hradu Hirschstein u Pasova (Hermann–Hermann–Rief–Wagner 2007, 436–437, kat. č. 3641); 2 – kyrys z lokality Mała Nieszawka (podle Oręż wieków 2003, kat. č. I. 82); 3–4 – kyrys z hradu Otepää (podle Mäesalu 2004, obr. 4).

Abb. 4. Oberkörper-schutz: 1 – Torso einer Rüstung von der Burg Hirschstein bei Passau (Hermann–Hermann–Rief–Wagner 2007, 436–437, Kat. Nr. 3641); 2 – Kürass vom Fundort Mała Nieszawka (nach Sawicki 2003, Kat. Nr. I. 82); 3–4 – Kürasse von der Burg Otepää (nach Mäesalu 2004, Abb. 4).





Obr. 5. Ikonografie k ochraně trupu: 1 – náhrobek Bolka II. Malého svídnicko-javorského z Krzeszowa (podle Nadolski 1979, obr. 38); 2 – náhrobek Dietera von Hohenberg z Honbergu (podle Norman 1964, obr. 31); 3 – náhrobek Johannese von Falkenstein z Arnsburgu (podle Thordeman 1939, obr. 330).

Abb. 5. Ikonographie zu Schutzpanzern des Oberkörpers: 1 – Grabmal von Bolko II. d. Kleinen von Schweidnitz-Jauer aus Grüssau (nach Nadolski 1979, Abb. 38); 2 – Grabmal von Dieter von Hohenberg aus Honberg (nach Norman 1964, Abb. 31); 3 – Grabmal von Johannes von Falkenstein aus Arnsburg (nach Thordeman 1939, Abb. 330).

roku 1370 (Blair 1959, 57, obr. 23) či náhrobek z hradu Komburg ve Württembergsku, jenž zpodobňuje Alberta von Limpurg, který zemřel roku 1374 (např. Thordeman 1939, obr. 342; Gamber 1939, obr. 46; Beneš 1991, obr. 27; 1992, obr. 27). Podobnou zbroj i se závěsnými řetězy nalezneme vyobrazenou i na chórové lavici katedrály v Bambergu, která je datována kolem roku 1370 (Hewit 1858, obr. 15–16; 1860, 139; Ashdown 1925, 111–112; Thordeman 1939, obr. 341). Nesmíme zde zapomenout ani na notoricky známou bronzovou plastiku sv. Jiří z Pražského hradu, která byla ulita bratry z Kluže kolem roku 1373 (např. Pečírka 1934; Wagner–Durdík–Drobná 1956, část II, tab. 2; Radocsay 1967; Karel IV. 2006, 229–230). Na této trojrozměrné plastice svatého sauroktona můžeme celkem do detailu studovat konstrukci zbroje i v zádové partii (např. Thordeman 1939, obr. 331–333).

Jednoznačný archeologický doklad k výše popsané druhé vývojové variantě však prozatím téměř postrádáme. V podstatě sem můžeme zařadit pouze část zbroje, která byla před nedávnem nalezena pomocí detektoru kovů na hradě Hirschstein u Pasova. Byl zde získán unikátní prsní plát, jenž je po obvodu lemován nýty s poměrně velkými hlavičkami, a je navíc opatřen i čtyřmi závěsnými řetězy, které jsou ke kyrsu upevněny pomocí ozdobných rozet a jejichž konce jsou ukončeny drobnými kotvičkami. Nalezený soubor dále obsahoval 30 lamel různého tvaru, zlomek opěrky kopí a patrně i torzo ochrany ramene (obr. 4:1). Dnes je však tento soubor bohužel v soukromé sbírce a nebyl prozatím důkladněji publikován (Hermann–Hermann–Rief–Wagner 2007, 436–437, kat. č. 3641). Snad do daného typu zbrojí můžeme přiřadit i dvě torza prsních plátů (obr. 4:3–4), které byly získány při výzkumu hradu Otepää v Estonsku (Mäesalu 2001, 94, obr. 7; 2004, 108–109, obr. 4) a lokalitě Mała Nieszawka v Polsku (obr. 4:2; Franczuk–Horbacz 1987, 219–234; Kajzer–Nowakowski 2001, 86, obr. 3; Oręż wieków 2003, 44, kat. č. I. 82).

Prozatím se zdá, že tato druhá hypotetická vývojová fáze raných celoplátových ochran hrudi a břišních partií nebyla v používání opět příliš dlouhou. Všechny mě doposud známé ikonografické doklady dovolují datovat daný typ zbrojí do průběhu 60. a 70. let 14. století. Obdobně lze s největší pravděpodobností datovat i výše popsaný soubor součástí zbroje z hradů Hirschstein.

Na tyto zbroje pak konečně plynule a patrně velmi překotně navázal další následný vývoj plátových zbrojí. Mezi výše popsaný typ ochrany hrudi a vrcholně gotické celoplátové kyrusy, které se velmi rozšířily již v první polovině 15. století, musíme vklínit typ zbrojí, jež jsou právě zastoupeny ve studovaném souboru z Brodku u Přerova.

Tyto zbroje plynule navázaly na předcházející typy, se kterými mají řadu shodných znaků. Ten první a nejmarkantnější představuje fakt, že všechny dosud známé nálezy i dochované kyrusy studovaného typu jsou potaženy na svrchní ploše látkou, která měla za úkol zřejmě zabraňovat rozpalování poměrně velké a neprofilované plochy plechu přímými slunečními paprsky a tím zároveň zabezpečit co největší komfort jeho majiteli. Interpretace přítomnosti látky na daném typu kyrysů, podle které měl látkový pokryv za účel zakrýt nedokonalé zpracování plechu, se mi zdá méně pravděpodobná (např. Klučina 2004, 335). Nepopírám však, že se potahová látka mohla lépe zdobně uplatnit než holý, i když zřejmě leštěný plech. Proti této eventualitě však mluví zejména dochované kyrusy, které nepocházejí z archeologických nálezů. Veškeré exempláře totiž vykazují dokonalé zpracování materiálu.

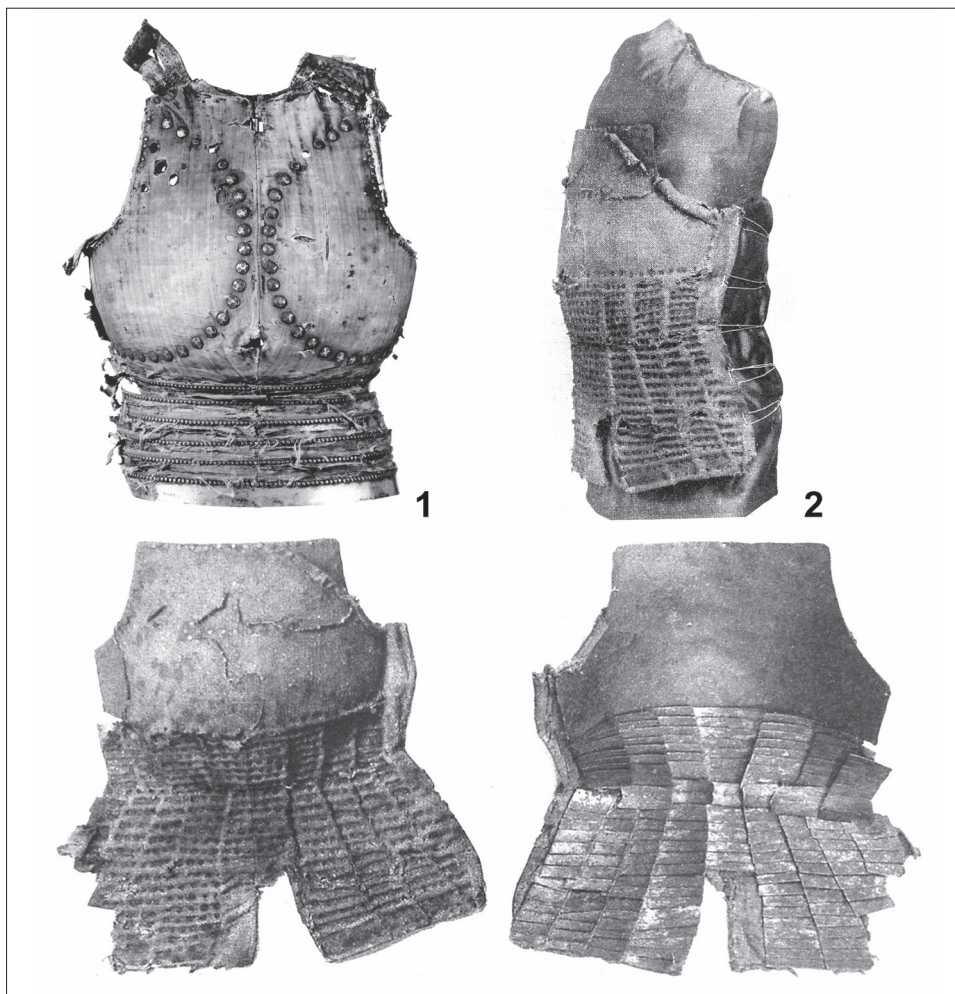
Na zbrojích pocházejících z archeologických nálezů se z pochopitelných důvodů potahová látka nedochovala ani v náznaku. Pro její využití však jednoznačně svědčí dochované drobné nýtky s plochými hlavičkami po obvodě kyrysů, jak to můžeme pozorovat i na všech studovaných kyrusech z brodeckého nálezu. Na kyrysu inv. č. 1164 se zdá, že spodní řada nýtů navíc sloužila k uchycení přeplátování. U všech kyrysů pak můžeme předpokládat, že řada nýtů na spodní hraně kyrysu mohla sloužit i k uchycení pásového šorců či šorců z obdélných segmentů. V některých případech byly kyrusy, shodně s předcházejícími typy, opatřeny několika závěsnými řetězy, což však máme prozatím doloženo pouze z ikonografických dokladů.

Zásadní rozdíl oproti starším vývojovým variantám lze spatřovat především v prodloužení celistvého plátu plechu tak, že již bojovníkovi nekryl jen prsa, ale i břišní partii. Boky majitele zbroje však stále patrně chránily drobné lamely či kroužková brň. Podobně tomu bylo i s ochranou slabin, neboť vlastní kyrusy sahaly pouze do pasu, a to kvůli pohyblivosti bojovníka. Na konci 14. století byla tato ochrana řešena ještě analogicky s brigantinami. Vlastní ochranný prvek tak tvořily buď dlouhé a poměrně úzké lamely, či suknička sestavená z většího množství menších obdélných segmentů.

Na brodeckých exemplářích není sice žádná z variant ochrany slabin a genitálií dochována, ale můžeme ji nepochybně důvodně předpokládat. Jejich nepřítomnost v nálezovém souboru pak můžeme s velkou pravděpodobností dát do souvislosti s předpokládanou skartací menších částí segmentů zbrojí při samotném nálezu, neboť v kolekci jsou uloženy pouze velké kusy. Ke zmíněné rekonstrukci v brodecké kolekci chybějících partií ochranné zbroje pak můžeme využít jak další archeologické nálezy soliterně nalezených segmentů šorců, tak zejména ikonografické doklady.

První varianta ochrany slabin byla, jak již bylo výše řečeno, tvořena několika řadami dlouhých, ale poměrně úzkých lamel, které jsou opatřeny nýty pouze u svrchní delší strany segmentu. Takové řešení bylo zvoleno při výrobě dnes již téměř notoricky známého kyrysu, jenž je plným právem chloubou sbírek Bayerisches Nationalmuseum v Mnichově<sup>3</sup> (obr. 6:1), který byl původně uložen ve sbírce zámku Hohenaschau (např. Demmin 1891, 593; Thorde- man 1939, obr. 337–338; Post 1942, 231, obr. 7; Gamber 1953, 53–92; Blair 1958, 218–219; Kalmár 1971, 288–290; Edge–Paddock 1988, 76; Marosi 1995, 54; Peine 2004, obr. 9; Kovács 2006, 445; Boccia–Coelho 1967, 129–130, obr. 36–37).

<sup>3</sup> Bayerisches Nationalmuseum München, inv. č. W 195.



Obr. 6. Ochrana trupu: 1 – kyrus ze sbírek Bayerisches Nationalmuseum München (podle Peine 2004, obr. 9); 2 – kyrus ze sbírek berlínského Zeughausu (podle Post 1942, obr. 1–2).

Abb. 6. Oberkörperchutz: 1 – Kürass aus den Sammlungen des Bayerischen Nationalmuseums München (nach Peine 2004, Abb. 9); 2 – Kürass aus den Sammlungen des Berliner Zeughauses (nach Post 1942, Abb. 1–2).

Samostatné díly pásových šorců, vyznačujících se řadou nýtů situovaných v souvislé řadě u svrchní hrany segmentů, máme registrovány již z řady lokalit. Za pozornost stojí zejména několik těchto lamel z hradu Otepää (Mäesalu 2001, 96–97, obr. 11; 2004, 112, obr. 8) a Herbede (Peine 2004, 57–58, obr. 10). Pár zlomků pochází také z hradu Edsholm (Pettersson 1996, 167, obr. 5), Helfenstein (Fleischhauer 1934, 250, obr. 4; 1936, 110, obr. 2) či polského hradu Szczerba (Francke 1999, obr. 1–2, 5; Marek 2008, 104–105, obr. 6, 15). Z území České republiky je mi známo pouze torzo segmentu pásového šorce z hradu Starého Jičína (Příhoda 1928, 226, obr. 5–6) a z areálu města Litovle.<sup>4</sup> Nemůžeme však zcela vyloučit možnost, že řada zlomků jednotlivých segmentů, v literatuře pouze obecně kladených do kategorie brigantin, může být pozůstatkem těchto pásových šorců.

Druhou variantou ochrany slabin byla suknička či šorce, které byly tvořeny drobnými, přibližně obdélnými lamelami. Tuto variantu máme téměř v intaktním stavu dochovánu

<sup>4</sup> Vlastivědné muzeum Olomouc, bez inv. č.





Obr. 7. Náhrobek Konráda von Seinsheim ze Schweinfurthu (podle Post 1942, obr. 5).

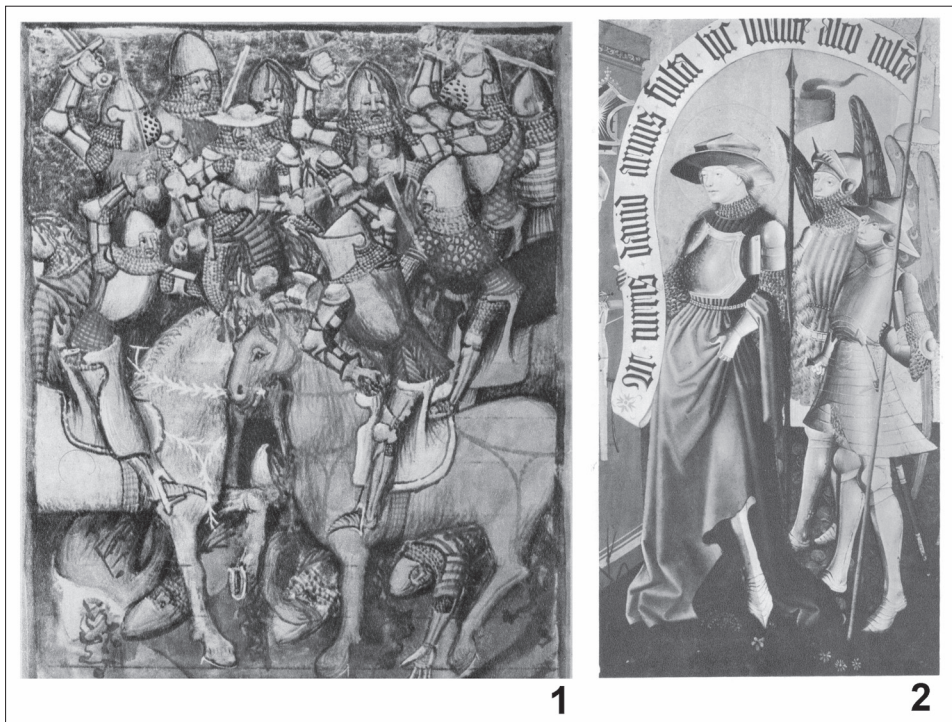
Abb. 7. Grabmal von Konrad von Seinsheim aus Schweinfurth (nach Post 1942, Abb. 5).

první poloviny 15. století. Za všechny stačí uvést náhrobek vévody Stibora II. ze Stiboru, zemřelého roku 1434 (Sigismundus rex, 2006, 113–114).

Ve větším měřítku se pak s vyobrazeným typem zbrojí setkáváme i v deskové a knižní malbě. Z velkého množství příkladů uvedme alespoň zbroj, kterou je vyzbrojen jeden ze zbrojnošů z kánonového obrazu Ukřižování z Hasenburského misálu, který vznikl někdy kolem roku 1409 (např. Dějepis výtvarného umění 1931, 334–336, tab. VIII). V poměrně hojném počtu jsou zbroje studovaného typu vyobrazeny i na různých miniaturách Bible Václava IV. (obr. 8:1), kde nalezneme i celou řadu postav vystrojených brigantinami (např. Wagner–Durdík–Drobná 1956, část II, tab. 8, 11–12, 14, 16; Krása 1974, obr. 23). Velmi názorný příklad představuje také postava Marie jako královny Potestates na tzv. Albrechtském oltáři (obr. 8:2), který je v současnosti uložen ve sbírkách klášterního muzea v Klosterneuburgu. Postava Marie je zde vyobrazena ve zbroji, která zejména v partii břišního plátu a ramen značně připomíná námi popisovaný soubor (např. Pauker 1898; Benesch 1937, 52; Oettinger 1942,

na zbroji ze sbírek berlínského Zeughausu (obr. 6:2; např. Thordeman 1939, obr. 349–350; Post 1942, obr. 1–2; Stefańska 1964, obr. 32).

Obě tyto varianty ochrany slabin pak máme zachyceny i na mnoha ikonografických dokladech, kde se však především setkáváme se znázorněním vlastních kyrysů. Za zmínku stojí zejména náhrobní plastika Konráda von Seinsheim (obr. 7), který zemřel roku 1369 ve Schweinfurthu (Hewitt 1858, 6; 1860, 120; Post 1942, obr. 5), či Konrada von Bickenbach, jenž zemřel a byl pohřben v roce 1398 v Aschaffenburgu (Hewitt 1858, obr. 24; 1860, 154). Velmi názorně je studovaný typ kyrysu vyobrazen na náhrobku Dietera von Hohenberg (obr. 5:2), který zemřel a byl pochován v roce 1381 na bavorském hradě Hombergu (Norman 1964, obr. 31), či na náhrobku Beringera von Berlichingen, jenž zemřel roku 1377 (Novotný 1954, 156, obr. 5). Obdobným kyrysem je vystrojena i postava Alberta von Limpurg, který zemřel roku 1374 a byl pochován na bavorském hradě Komburgu (Thordeman 1939, obr. 334–336, 342), nebo postava na náhrobku Burkharta von Maßmünster z roku 1383 (Streicher 1937, tab. 31). Studovaný typ kyrysu nalezneme i na náhrobcích těšínských Přemyslovců v Krzeszówě, a to zejména na funerální plastice Bolka II. Malého svídnicko-javorského (obr. 5:1), která vznikla kolem roku 1380 (např. Wawrzonowska 1976, 31–32, obr. 18; Nadolski 1979, obr. 38), kde je velmi zřetelně v průrameníku vidět řadu nýtů lemujících okraj kyrysu. V poněkud rozdílné formě se ovšem s popisovaným typem kyrysů setkáváme ještě na náhrobní plastice z průběhu



Obr. 8. Ikonografie k ochraně trupu: 1 – iluminace z Bible Václava IV. (archiv autora); 2 – postava Marie jako královny Potestates z tzv. Albrechtského oltáře (podle Oettinger 1942, obr. 21).

Abb. 8. Ikonographie zu Schutzpanzern des Oberkörpers: 1 – Illumination aus der Bibel von Wenzel IV. (Archiv des Verfassers); 2 – Figur der Maria als Königin Potestates vom sogenannten Albrechtsaltar (nach Oettinger 1942, Abb. 21).

26, obr. 21; Lhotsky–Schmidt–Röhrig 1961, 16; Buchowiecki 1967, 73). Zbroj daného typu nalezneme znázorněnu i na pašijovém výjevu na relikviáři ze španělského kláštera Piedra, který je datován do rozmezí let 1380–1390 (Hoffmeyer 1982, 272, obr. 112).

O něco méně pak máme zastoupeno vyobrazení zbrojí na monumentální plastice. Za všechny opět stačí uvést alespoň reliéf se sv. Václavem, který vznikl někdy mezi léty 1374–1399 a byl původně patrně určen pro kapli sv. Václava v Litzendorfu (Fajt–Suckale 2006, 178, obr. II.53). Analogickou zbrojí je vybavena i postava vévody Rudolfa IV. Habsburského z portálového ostění tzv. Pěvecké brány dómu sv. Štěpána ve Vídni (např. Karel IV. 2006, 225, obr. 73.I). Kyrysem obdobného typu, pouze se středovým žebrem, byla vyzbrojena i jedna z plastik nalezených na budínském hradě (Zolnay–Szakál 1976, obr. 67; Schwarz 2006, obr. 5). Posledně jmenovaná zbroj má velmi blízko ke zbroji, kterou je vystrojena postava sv. Jiří z průčelí dómu v Basileji (Pečírka 1934, 372) či několik postav ze slavné Zlaté kašny v Norimberku. Za zmínku stojí i anonymní monumentální dřevěná plastika sv. Jiří, která měla být vytvořena někdy mezi lety 1390–1400 a která je dnes v majetku Bayerisches Nationalmuseum v Mnichově<sup>5</sup> (např. Scalini 1996, 53, obr. 13–14).

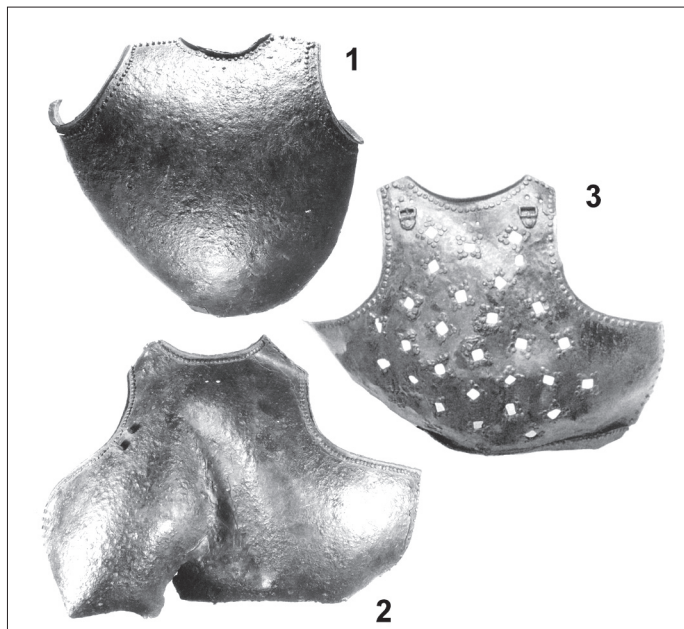
Na dochovaných kyrysech z brodeckého nálezu se setkáme s několika zajímavými funkčními detaily, které jsou v ojedinělých případech znázorněny i na ikonografickém materiálu. V první řadě zde musíme zmínit přítomnost závěsných kroužků, které se objevují na kyrysech inv. č. 1162 a 1163. V obou případech jsou situovány v polovině, či spíše ve spodní části kyrysu, kde jsou přichyceny pomocí přibližně obdélných, masivních úchytek. Interpretace jejich funkce je pro mě nejasná. Snad se mohlo jednat o kroužky, na které byly aplikovány již výše několikrát zmíněné závěsné řetězy. Proti této eventualitě však

<sup>5</sup> Bayerisches Nationalmuseum München, inv. č. MA 1155.

hovoří zejména jejich umístění ve spodní části kyrysu a částečně i jejich počet. Na kyrysu inv. č. 1163 se totiž setkáme se třemi kompletně dochovanými kroužky různých průměrů a jedním jeho torzem. Navíc jsou ve spodní části kyrysu dochovány tři kruhové otvory, které nepochybně původně sloužily k připevnění dalších úchytek. Na kyrysu inv. č. 1162 se dochoval v úplnosti pouze jeden z těchto závěsných kroužků a po dalších dvou pak jen již kruhové otvory ve vlastním kyrysu. Zmíněné kroužky jsou mi známy pouze z turnajové zbroje, která je již tradičně připisována Filipu I. (obr. 10) a o které se zmíním poněkud blíže ve spojitosti s datací brodeckého souboru. Na kyrysu inv. č. 1164 se pak setkáme jen s velmi primitivním, ve střední části zbroje přinýtovaným úchytným očkem.

Podobné masivní úchytky, které přichycovaly k výše zmíněným kyrysům kroužky, se uplatnily i v případě konstrukce opěrky kopí. Tyto úchytky máme dochovány na kyrysech inv. č. 1162, 1163 a 1178. Jejich rozteč je naprosto shodná, takže dochovaná opěrka kopí mohla být původně aplikována na všechny tři zbroje, což by snad mohlo naznačovat, že celý studovaný soubor patřil jednomu majiteli. Analogické úchytky nalezneme i na jednom z kyrysů z hradu Otepää či na kyrysu z dílny patrně milánského „mistra P“ z let 1390–1400 (Boccia 1982, obr. 5). Setkáváme se s nimi po celé 15. století, a to zejména na zbrojích milánské produkce. Obdobné úchytky však nalezneme ještě na zbrojích z první poloviny 16. století, jak nám to názorně dokazuje náhrobek Giovannioho Tomassa Malvita z kostela San Domenico Maggiore v Neapoli, který měl být zhotoven někdy kolem roku 1511 (Boccia 1982, obr. 172), či kyrys kompletní plátové zbroje z dílny milánského mistra Michela da Figino, která byla zhotovena kolem roku 1510 (Boccia 1982, obr. 182).

Na kyrysu inv. č. 1178 se ve spodní části kyrysu dochovaly i dvě masivní přezky. První z nich, sloužící patrně k uchycení a fixaci těžké jezdecké přilby či konstrukce spojené s ochranou krku, byla na kyrys přinýtována dvěma masivními nýty, které jsou situovány v obdélné záhlavní destičce. Vlastní rám jednodílné přezky, který se dochoval pouze v torzu, byl lichoběžníkovitého tvaru. Druhá přezka, jež byla ke kyrysu uchycena podobnou masivní úchytkou, podobně jako opěrka kopí či výše popsané kroužky, sloužila patrně k uchycení



Obr. 9. Ochrana trupu: 1–2 – kyrysy z hradu Otepää (podle Mäesalu 2004, obr. 5); 3 – kyrys z tvrže Herbede (podle Peine 2004, obr. 6).

Abb. 9. Oberkörpererschutz: 1–2 – Kürasse von der Burg Otepää (nach Mäesalu 2004, Abb. 5); 3 – Kürass von der Festung Herbede (nach Peine 2004, Abb. 6).



a kvalitnější fixaci ochrany slabin majitele zbroje. Tato přezka je jednodílná a nalezneme k ní velmi mnoho analogií nejen ve středověkém, ale i novověkém archeologickém materiálu.

K vlastní dataci popisovaných kyrysů pak můžeme, mimo ikonografické prameny, využít i několik analogických archeologických nálezů i v úplnosti dochovaných zbrojí daného typu. Musíme se na tomto místě zmínit především o dvou hromadných nálezech obdobných zbrojí, které byly před nedávnem objeveny v Estonsku a Německu. První z nich byl získán na hradě Otepää, jehož zánik je znám z písemných pramenů, kde se jeho likvidace uvádí ke druhé polovině roku 1396. Bylo zde mimo množství různých militarií nalezeno i poměrně velké množství jednotlivých lamel různého tvaru a pak zejména čtyři téměř v úplnosti dochované kyrysy, přičemž o dvou z nichž již byla řeč výše ve spojitosti se zbrojemi z období 60. až 70. let 14. století. Zbylé dva kyrysy pak představují asi nejbližší analogie k brodeckému nálezu vůbec, a to včetně velikosti, tvaru i lemování obvodu kyrsu nýtky (obr. 9:1–2). Jeden z kyrysů je dokonce vybaven téměř analogickými masivními úchytkami určenými pro přichycení opěrky kopí (Mäesalu 2001, 96–97, obr. 8–9; 2004, 111, obr. 5–6). Kyrys obdobného typu byl nalezen také při výzkumu tvrže Herbede v Německu (obr. 9:3). S brodeckými exempláři má shodný tvar i olemování okrajů drobnými nýtky. V podstatě se od něj liší pouze perforací svého pláště. Kyrys byl společně s řadou dalších militarií nalezen v požárové vrstvě, která je jen obecně datována do průběhu první poloviny 15. století (např. Peine 2002, 384–385; 2004, 51–57, obr. 6–8).

Velmi blízko k brodeckým kyrysům má také již zmíněný překrásný, téměř v úplnosti dochovaný kyrys ze sbírek Bayerisches Nationalmuseum v Mnichově (obr. 6:1) a především kyrys (obr. 6:2), který je pravděpodobně uložen ve sbírkách berlínského Zeughausu (Thorndeman 1939, obr. 349–350; Post 1942, 226–227, obr. 1–2). Polská badatelka Zofia Stefańska jej však uvádí ve sbírkách Muzeum Wojska Polskiego ve Varšavě (Stefańska 1964, obr. 32). Tato diskrepance nic nemění na tom, že uvedená zbroj představuje prozatím jediný známý, v úplnosti dochovaný exemplář studovaného typu zbrojí, včetně potahové látky. Většinou je autory datován do průběhu 15. století, ale osobně si myslím, že nebudeme zřejmě daleko od pravdy, pokud jeho datování posuneme již do závěru století předcházejícího. Tvarové kyrysům z Brodku vcelku odpovídá i několik dochovaných prsních plátů, pocházejících z přelomu 14. a 15. století, kdy měly být vyrobeny některou z milánských dílen. Za zmínku stojí zejména dva kyrysy z dílny „mistra P“, jež jsou datovány do let 1385–1400 (např. Gamber 1953, 69, obr. 70; Boccia–Coelho 1967, 129, obr. 28–30; Boccia 1982, obr. 5; Scalini 1996, kat. č. S 14) a kyrys ze sbírek Museo Stibbert ve Florencii (Florentiis 1974, tab. 4).

Zdá se tedy, že datování brodeckých kyrysů, a tím pádem i celého souboru lze, na základě studia ikonografického a samozřejmě také archeologického materiálu, klást do závěru 14., maximálně do průběhu první poloviny 15. století. Aby však odpověď na otázku datace daného typu zbrojí nebyla tak jednoduchá a jednoznačná, musíme se zmínit o kompletně dochované zbroji, jež je již tradičně připisována králi Filipu I. a kterou nalezneme ve sbírkách Real Armeria v Madridu<sup>6</sup> (např. Demmin 1891, 427; Laking 1920, 133–134, obr. 474; Riquer 1968, obr. 240; Godoy 1991, 110–113). Tato honosná turnajová zbroj je vybavena ocelovým kyrysem, na který je pomocí otočné svorky přichycen přední, zesilující plát obdobné konstrukce jako vlastní kyrys. Na kyrsu se setkáme i se čtyřmi silně pocínovanými a pozlacenými závěsnými kroužky, stejně jako s řadou úchytek pro opěrku kopí, která je však již pokročilejší konstrukce, než s jakou se setkáváme v brodeckém nálezu. Celý kyrys je potažen zlatým brokátem, který je ke kyrsu i k zesilujícímu plátu přichycen nýty s plochými zlacenými hlavičkami (obr. 10). Ochrana slabin je řešena pomocí čtyř dlouhých a úzkých lamel. Výroba zbroje je shledávána někdy kolem roku 1500, kdy měla být zhotovena patrně ve Valencii. Je však třeba uvést, že tato zbroj byla sestavena z několika různých součástí zbrojí někdy v 19. století. I když autoři kompletace zbroje postupovali na základě dochovaného iluminovaného inventáře královské zbrojnice pocházejícího z roku 1594, nelze zcela vyloučit

<sup>6</sup> Real Armeria Madrid, inv. č. A 16.



Obr. 10. Zbroj připisována králi Filipu I. ze sbírek Real Armeria v Madridu (podle Godoy 1991, 111).

Abb. 10. König Philipp I. zugeschriebene Rüstung aus den Sammlungen Real Armeria in Madridu (nach Godoy 1991, 111).

možnost, že k pozdějším součástem zbroje byl přiřazen starší, ale značně honosný kyrys. Pro jeho mladší dataci však svědčí i to, že na rozdíl od brodeckých exemplářů dosahuje tloušťka madridského kyrysu značné moci, což je naprosto ve shodě s jeho původní funkcí coby turnajové zbroje. Navíc k němu nalezneme několik analogií, které však postrádají látkový pokryv, ale jež jsou vybaveny naprosto shodnými funkčními atributy, jako úchytkami pro opěrku kopí či masivními úchytkami kruhového průřezu určenými pro uchycení těžké turnajové přilby. Za všechny tyto analogie stačí uvést turnajové zbroje ze sbírek Dóžecího paláce v Benátkách (Graevenitz 1911, 69–70; Laking 1920, 130–132, obr. 472–473; Boccia–Coelho 1967, 221–222, obr. 146–149), Hofjagd- und Rüstkammer Kunsthistorisches Museum ve Vídni (Gamber 1958, 83–85, obr. 65; Thomas–Gamber 1954, 53, obr. 7; 1958, 749; 1976, 184–185, obr. 86) či Museo Provincial de Álava ve španělské Vitorii (Riquer 1968, obr. 242).

Aby informace byly co možná nejkompletnější, zbývá se ještě ve stručnosti zmínit o písemných pramenech, které nás o užití plátových zbrojí na konci 14. století informují. Přestože máme stručné informace o platněřských ceších ve městech střední a západní Evropy



Obr. 11. Opěrka kopí inv. č. 1166.  
Abb. 11. Lanzenauflage Inv.-Nr. 1166.

již z první poloviny 14. století,<sup>7</sup> vlastní vznik celoplátových kyrysů, v písemných pramenech tradičně uváděných např. jako „*thorax*“, „*thorifex*“, „*thoracifex*“, „*pectorale*“, „*prusplech*“, „*brustblech*“, „*kruněř*“, „*Platte*“ či „*pláty*“ (např. Winter 1893, 241–244; Nowakowski 1986, 67–68; Swaryczewski 1987, 42–46; Nowakowski 2006, 125–128; Heš 2007, 43–50), lze za dnešního stavu poznání klást až do průběhu druhé poloviny tohoto století. Na konci 14. století však zřejmě musíme počítat již s masovějším rozšířením plátových kyrysů, o čemž svědčí zejména jejich početnější zastoupení v řadě inventářů. Stojí zde za zmínku zejména množství zbrojí, které jsou uváděny v inventářích řádových hradů v Polsku, kde nalezneme kolem roku 1410 zmínky o celkem 2556 kusech ochrany hrudi různého typu (např. Nowakowski 1986, 71; Szymczak 1990, 398). V inventáři města Legnice pak v roce 1404 nalezneme mimo jiné zmínky i o 108 kyrysech (Goliński 1990, 44). Z českého území mnoho pramenů prozatím neznáme. Z těch několika málo musíme připomenout především údaje o nemnoha „*thoraces*“ ze soupisu arzenálů českých měst z roku 1362 (Goliński–Žerelik 1993, 5) nebo několik předních plátů, které jsou zmíněny v inventáři městské zbrojnice ve Stříbře z roku 1362 (Winter 1890, 292; Nový 1963, 429–432). Z některých, především polských pramenů se pak můžeme dozvědět i tehdejší reálnou cenu kyrysů. Tak např. v roce 1392 je uváděna cena předních plátů mezi 4–7 skojci (Nowakowski 1980, 88), v roce 1399 se cena pohybuje kolem 12 grošů (např. Szymczak 1989, 117; Nowakowski 2006, 126) a konečně v roce 1428 dosahuje cena výše až 5 hřiven (Szymczak 1989, 114–115; Nowakowski 2006, 125).

Z pramenů týkajících se moravského území můžeme použít např. kusé údaje z púhonných knih, kde pro dané období nalezneme také několik zmínek o zbrojích, které můžeme velmi pravděpodobně interpretovat jako plátové kyrysy. Za všechny uvedme alespoň púhon na Martina z Drnovic z roku 1406, který je pohnán Janem z Pamětic o škodu v celkové výši 318 hřiven grošů za neoprávněné držení vsi a tvrze Habrovany Janem z Moravan, jenž mu měl ze zmíněné tvrze mimo jiné odcizit i „*odění, pancířův, plátův, přílbic, klobúčkův, pušek, samostřílův, střelby a jiných věcí, ješto na tvrzi slušejí ku brani...*“ (KP II, 22, č. 80).

O obecnějším rozšíření kyrysů koncem 14. století v českých zemích by mohl nepřímou svědčit i výskyt příjmení v podobě „*Prusplech*“ či „*Prustplech*“, které máme doloženo v Praze z přelomu 14. a 15. století (Tomek 1871, 508). Z prvního desetiletí 15. století pak máme

<sup>7</sup> Tak např. platně máme doložené v Norimberku již v roce 1331 (např. Rehlen 1859, 332; Hampe 1908, 147). V Praze jsou doloženi už v roce 1328, kdy je uváděn společný cech platněřů, štítářů a helměřů (např. Tomek 1855, 334; Winter 1906, 150, 190). Na přelomu 14. a 15. století jich máme v Praze doloženo již 18, 24, či 34 (Tomek 1871, 382; Winter 1906, 150; Wagner–Durdík–Drobná 1956, 28). V Brně máme doloženy platněře z roku 1345 a 1347 (např. Knihy počtů, 71; Wagner–Durdík–Drobná 1956, 30; Pamětní kniha, 111, č. 207).



toto přijmení sporadicky zachyceno i v moravských půhonných knihách (např. KP II, 127, č. 555; 132, č. 580).

### Opěrka kopí

V brodeckém souboru je pod inv. č. 1166 v úplnosti dochován předmět, který můžeme s jistotou interpretovat jako opěrku kopí poměrně unikátního tvaru a konstrukce (obr. 11). Artefakt se skládá z poměrně masivního plechu oválného tvaru o délce 250 mm, maximální šířce 130 mm, síle přibližně 2 mm a maximálním vyduťtí situovaným ve středu artefaktu o výšce 2,5 mm. Tento plát je u svých konců opatřen obdélnými otvory, kterými se provlékly výše popsané masivní úchytky kyrysů, a tím byla opěrka na kyrys přichycena. Aby se zabránilo jejímu samovolnému odpadnutí od kyrysu, byly u otvorů na opěrce přinýtovány dvě západky, které zapadaly do otvorů úchytek na kyrysech, čímž poměrně bezpečně zamezily její ztrátě. Jak již bylo výše řečeno, rozteč obdélných otvorů určených k přichycení ke kyrysu dovolovala aplikaci opěrky kopí ke třem kyrysům ze studovaného souboru, a to kyrysu inv. č. 1162, 1163 a 1178. Vlastní opěrka pak byla vyrobena z masivní železné tyčoviny přibližně obdélného až čtvercového průřezu o délce stran až 14×14 mm, která byla zhruba v polovině své délky rozštěpena a vytažena v mírně obloukovitě prohnutý hák o délce 52 mm. Spodní část této tyčoviny, přiléhající k úchytnému plátu, byla navíc opatřena mohutnými obdélnými ozuby, které dovolovaly výškové nastavení opěrky vůči vlastnímu kyrysu. Hák opěrky byl pak konečně k úchytnému plátu připevněn pomocí důkladných objímek, které byly přinýtovány přes úchytný plech do vlastního háku opěrky. Při vlastní aplikaci na kyrys nevypadá



Obr. 12. Opěrka kopí inv. č. 1166 aplikovaná na kyrys inv. č. 1162.

Abb. 12. Lanzenauflage Inv.-Nr. 1166, angebracht am Kürass Inv.-Nr. 1162.

opěrka kopí sice moc úhledně (obr. 12), ale svoji funkci bezpochyby plnila, nehledě na fakt, že úchytný plát opěrky mohl zvyšovat obrannou funkci kyrysu.

Ve starší literatuře byla geneze tohoto funkčního atributu kyrysů shledávána až před polovinou 15. století (např. Boenheim 1890, 96–97), ale zejména na základě studia ikonografických pramenů byl vznik opěrky kopí později posunut do 80. let 14. století (např. Stone 1934, 410; Beneš 1991, 83; 1992, 39; Hrbatý 2006, 11). Lze předpokládat, že vývoj opěrek kopí probíhal v těsné spojitosti s vývojem kyrysů. Na brigantiny bez prsních plátů totiž nebylo možné opěrky kopí upevňovat. U pozdějších brigantin z průběhu druhé poloviny 15. a počátku 16. století, které jsou vybaveny dvoudílnými prsními pláty se s opěrkami kopí setkáváme celkem pravidelně. Stačí zde uvést několik exemplářů těchto brigantin ze sbírek Kunsthistorische Museum ve Vídni (např. Boenheim 1890, 103–104, obr. 110; Ffoulkes 1912, 50, obr. 26; Laking 1920, 195–196, obr. 539; Post 1942, 235, obr. 16a; Scalini 1996, obr. IV:1; Angermann–Poyer 2004, 148–152, obr. 1) či původních sbírek řeckého hradu Chalcis (např. Ffoulkes 1911; Post 1942, 235, obr. 14–15). Je zajímavé, že na jednom z nejstarších představitelů brigantin s dvoudílnými prsními pláty, který je datován kolem roku 1400 a jenž původně pochází také ze sbírek hradu Chalcis, opěrku kopí postrádáme (např. Stone 1934, obr. 36:1; Beeson 1972, 60, obr. 6; Boccia–Coelho 1982, 131, obr. 46–47, 49–51; Nickel 1991, 15). Tato zbroj je sice novodobou rekonstrukcí zbroje, ale při jejím sestavování byly použity originální části.

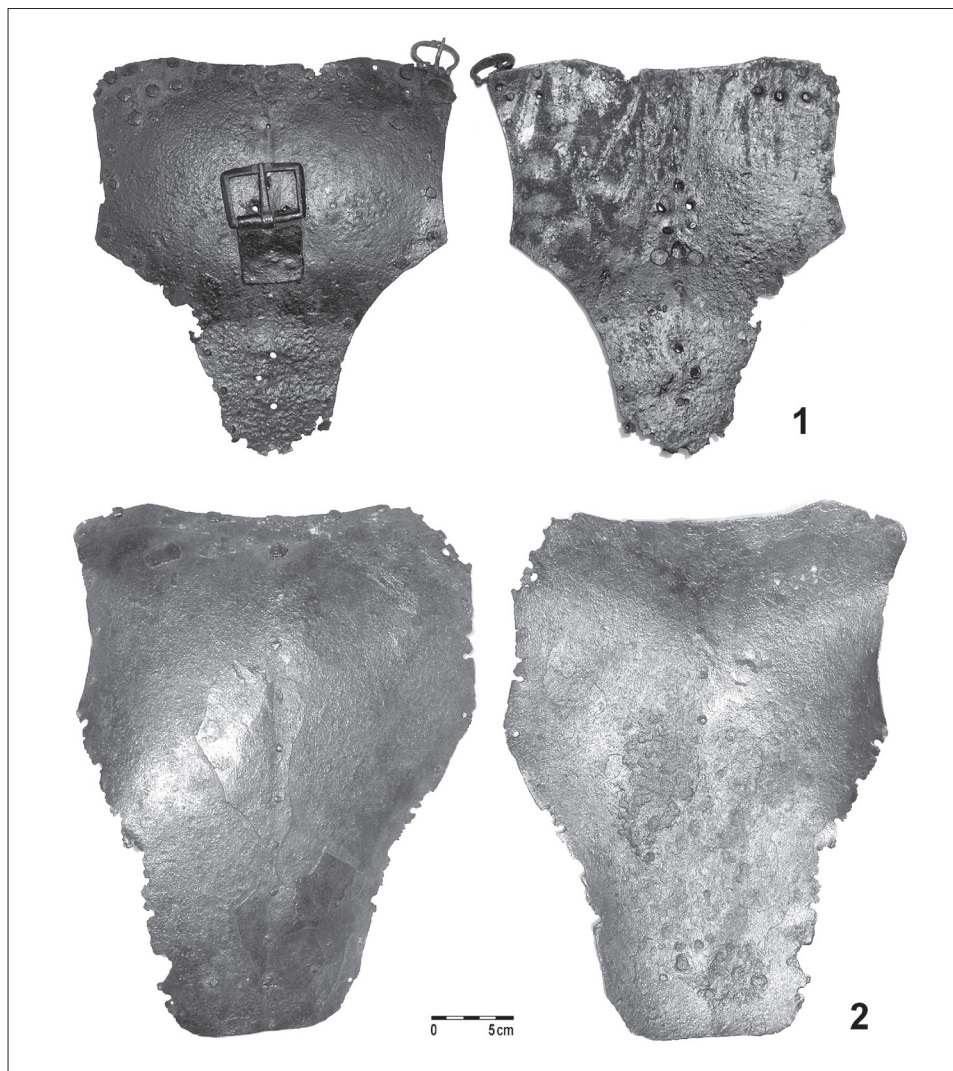
Svou velmi primitivní formou by snad mohla opěrka z brodského souboru ukazovat na své stáří, což bychom mohli považovat za jeden z důkazů o předpokládaném datování kyrysů do konce 14. století. V dochovaném i ikonografickém materiálu bychom však prozatím jen marně hledali alespoň částečně podobné tvary. Na mnichovském kyrysu i v souboru částí zbrojí z hradu Otepää se bohužel opěrky kopí nedochovaly. V kolekci získané při výzkumu tvrže v Herbede je sice opěrka kopí zastoupena, ale značně rozdílné konstrukce (Peine 2004, 73, obr. 6, 18), takže nám k bližší klasifikaci brodeckého nálezu nemůže pomoci. Za nejbližší analogii tak prozatím musíme považovat pouze torzo opěrky kopí, které bylo získáno společně s dalšími částmi zbrojí z hradu Hirschstein (Hermann–Hermann–Rief–Wagner 2007, 436). Dochoval se z ní však jen zlomek úchytného plátu s torzem masivního háku přibližně obdélného průřezu, který je přichycen k úchytnému plátu masivními svorkami, jež jsou velmi podobné těm z brodeckého nálezu.

## Ochrana zad

Ochrana zad je ve studovaném souboru zastoupena dvěma přibližně trojúhelníkovitými segmenty, které obdobně jako výše zmíněné kyrysy mohou nejvíce přispět ke konečné dataci celé brodecké kolekce.

První z nich, inv. č. 1178, představuje trojúhelníkový plát vyrobený z jednoho kusu plechu o síle kolísající mezi 2 až 2,5 mm (obr. 13:1). Celková délka zbroje dosahuje 243 mm, maximální šířka 215 mm a maximální vydatí situované ve svrchní partii plátu pak 33 mm. Obvod zbroje je olemován drobnými nýtky s plochými hlavičkami o průměru až 4 mm, které sloužily k uchycení potahové látky. Ve svrchní partii jsou navíc tyto nýtky zmnoženy. V této části zbroje, na její pravé straně, je pak pomocí záhlavní destičky nepravidelného tvaru přinýtována oválná profilovaná přezka sloužící k připevnění zádového plátu k tělu. Zhruba uprostřed popisované části zbroje se pak shledáme s masivní přezkou obdélného rámu, která je ke zbroji přichycena pomocí obdélné záhlavní destičky a tří nýtů. Tato přezka snad sloužila k uchycení těžké jezdecké přilby či konstrukce spojené s ochranou krku. Váha zádového plátu pak dosahuje 317 g. Tento kus zbroje byl podroben metalografickému výzkumu, jehož výsledky jsou prezentovány v příloze.

Druhý zádový plát, inv. č. 1165, je velmi obdobného tvaru i konstrukce jako předešlý exemplář (obr. 13:2). I on je vyroben z jednoho kusu plechu o síle kolísající mezi 2 až 2,5 mm. Jeho celková délka přitom dosahuje 305 mm, maximální šířka 225 mm a maximální vydatí situované ve svrchní partii zbroje pak 60 mm. Obvod zbroje je olemován drobnými nýtky

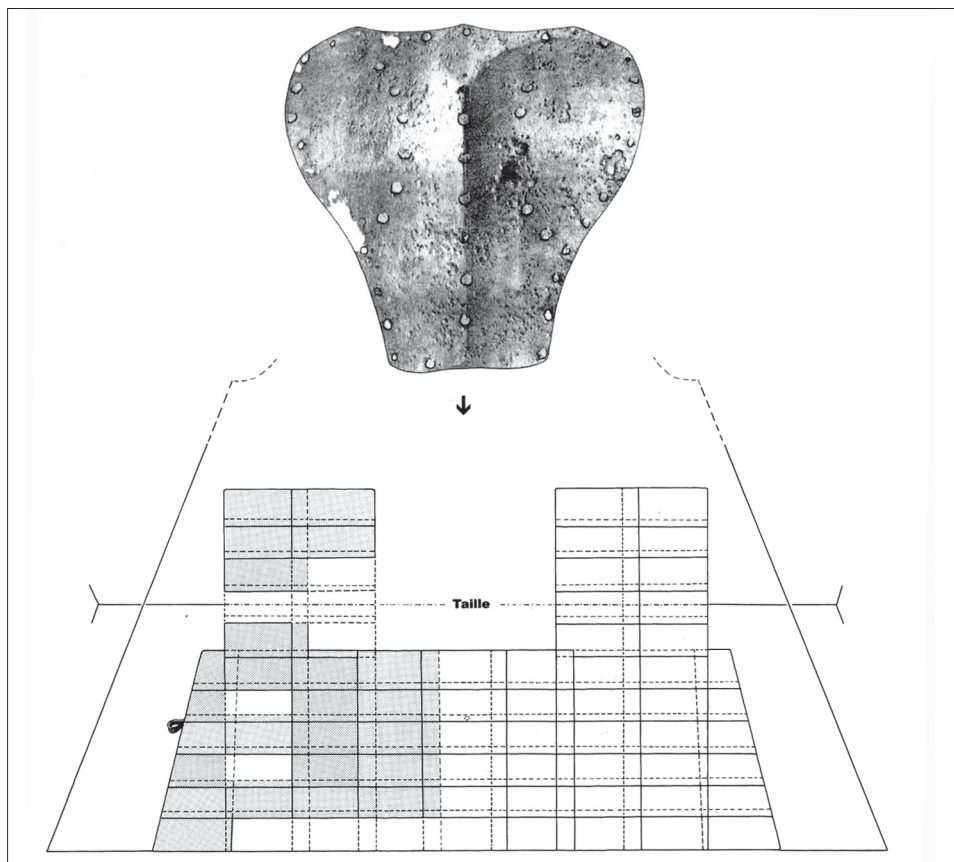


Obr. 13. Ochrana zad: 1 – inv. č. 1178; 2 – inv. č. 1165.

Abb. 13. Rückenschutz: 1 – Inv.-Nr. 1178; 2 – Inv.-Nr. 1165.

s plochými hlavičkami o průměru až 4 mm. Řada těchto nýtků probíhá i středem plochy zbroje. Z upínacích mechanismů se nám bohužel nedochoval ani náznak. Váha popisované části zbroje dosahuje 724 g.

Vývoj ochrany zad snad probíhal velmi obdobně jako vývoj prsních plátů. Můžeme tedy předpokládat, že snahou tehdejších výrobců bylo slučováním a zvětšováním původně drobných lamel do větších plátů zabezpečit kvalitnější ochranu těch nejohroženějších partií těla majitele zbroje. Tak se někdy v 70. letech 14. století vyvinuly přibližně trojúhelníkovité, či chcete-li srdcovité pláty, které kryly svrchní partii bojovníkových zad. Zbytek zad a boky byly dále nejspíše chráněny drobnými lamelami, jak to můžeme pozorovat na nedávno publikovaném pokusu o rekonstrukci daného typu ochrany zad (obr. 14), která byla vytvořena na základě studia zbytků brigantiny z hradu Tirol v kombinaci ze zádovým plátem z hradu Helfenstein (Spindler–Stadler 1997, 143–145, obr. 10–11; Spindler 2004, 16–17, obr. 7; Stadler 2004, 24–26, obr. 4). Daný systém se uplatnil v konstrukci brigantin ještě ve druhé



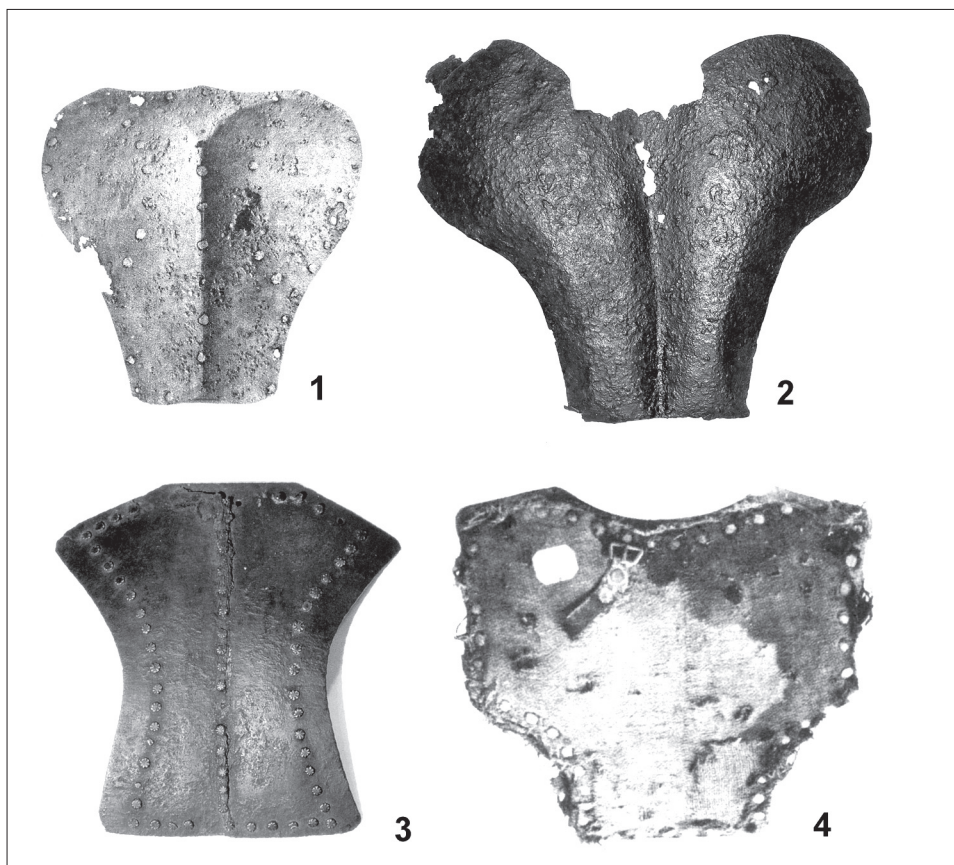
Obr. 14. Rekonstrukce podoby ochrany zad na základě nálezů z hradu Tirol a Helfenstein (podle Spindler 2004, obr. 7).  
 Abb. 14. Rekonstruktion des Rückenschutzes aufgrund von Funden von den Burgen Tirol und Helfenstein (nach Spindler 2004, Abb. 7).

polovině 15. a počátkem 16. století. Opět zde musíme zmínit především téměř kompletně dochovaný zádový plát včetně potahové látky (obr. 15:4) z původní sbírky hradu Chalcis (např. Ffoulkes 1912, 50, tab. XVI:2; Post 1942, 232, obr. 11) či torzo brigantiny ze sbírek Kunsthistorisches Museum ve Vídni (Thomas–Gamber 1976, 59; Angermann–Poyer 2004, 157, obr. 8). Podobně tvarované ochrany zad, jen poněkud větších rozměrů, se uplatnily i v konstrukci třídílné celoplátové ochrany zad z konce 15. a počátku 16. století, které známe např. ze sbírek berlínského Zeughausu (Closs 1926, 100–101, obr. 6b; Gamber 1955, obr. 88:8; Spitzlberger 1975, 31, 47; Quaas 1992, 45, obr. 38b), Mantovy (Boccia–Coelho 1967, 223, obr. 155–157; Boccia 1982, obr. 397–399) či Fitzwilliam Museum v Cambridge (Eaves 2002, 208–209, tab. 20). Torzo třídílného zádového plátu pochází i z unikátního hromadného nálezu raně novověkých militarií z maďarské lokality Kopaszi–Sandbank (Kovács 1994, 257, obr. 4:2). Několik těchto pozdně gotických třídílných celoplátových zádových ochran nese na své ploše ražené značky mistra Hanse Prunnea (Gamber 1955, obr. 89:8; Scalini 1996, 276, kat. č. S 31) a snad i Hanse Laubermanna (Scalini 1996, kat. č. S 84), a tak jejich výrobu můžeme celkem spolehlivě shledávat v Innsbrucku.

Na zádových plátech nalezneme i několik konstrukčních detailů, které stojí za pozornost. Zádový plát inv. č. 1165, jehož okraje jsou lemovány drobnými nýtky s plochými hlavičkami, je opatřen ještě střední řadou těchto nýtek, které snad sloužily k lepšímu přichycení potahové látky. Druhý zádový plát, inv. č. 1178, je mimo nýtky lemující okraj hran plechu a střední řadu nýtek vybaven i částečně dochovaným upínacím mechanismem sestávajícím

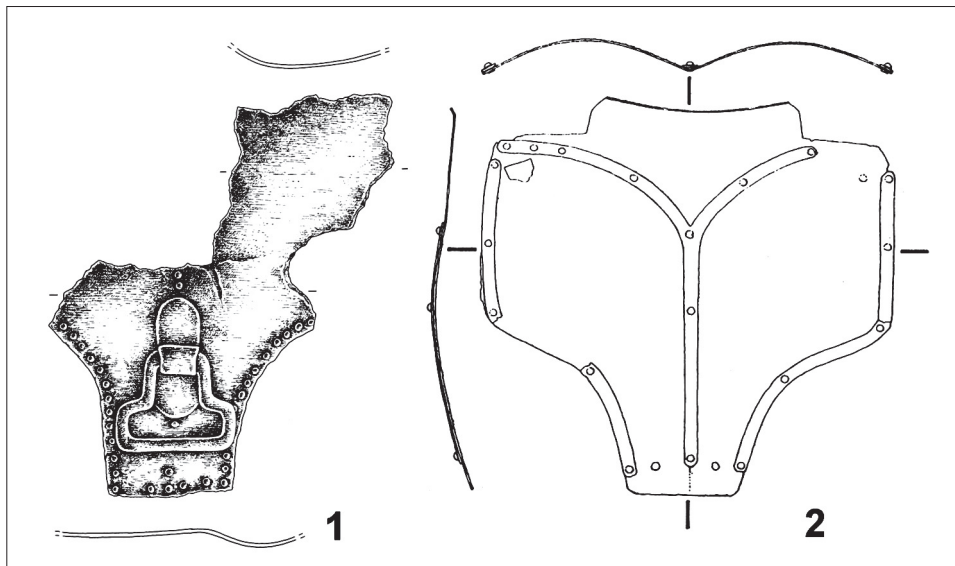


ze dvou přezek. Jedna z nich je pomocí obdélné záhlavní destičky přinýtována třemi nýtky zhruba uprostřed plochy plátu. Její masivní jednodílný rám je obdélného tvaru a je mírně profilován, obdobně jako její jehla. S tímto tvarem přezek se setkáváme poměrně často jak ve středověkém, tak v novověkém materiálu, a proto ji nemůžeme použít pro bližší časové zařazení studovaného artefaktu. Poněkud lépe jsme na tom při klasifikaci druhé přezky, která je k zádovému plátu přinýtována pomocí záhlavní destičky a nýtem s poměrně velkou plochou hlavičkou. Rám přezky je zhruba oválný a v místě, kde dopadá hrot jehly, je profilován. K tvaru této přezky nalezneme opět téměř nepřebornou řadu analogií, které jsou však poměrně vzácně jednotně datovány do průběhu 13. až první poloviny 15. století. Za všechny stačí uvést přezky daného typu z Nitry-Dražovců (RuttKay 1997, obr. 4:6), Bohaté (Habovštiak 1971, obr. 8:4), Dolan (Burian 1965, obr. 2:7) či Bedřichova Světce (Klápště 1994, obr. 62:20). Tvarově jim odpovídají např. i bronzové přezky z Jihlavy – Starých Hor (Baarová–Frait–Sovková–Šlancarová 2006, 220), Hradištku u Davle (Richter 1982, 184–185, obr. 132), Bystřece (Belcredi 2006, 362, obr. XLII:4) nebo Jindřichova Hradce (Burian 1999, 1, tab. I). Ze zahraničních nálezů stojí za zmínku např. přezka ze zaniklé vesnice Hadmars u Groß-Sieghartsu v Rakousku (Bors 2000, obr. 4:4), bronzové přezky z Brém (Rech 2004, 203, obr. 212) nebo Neidecku (Herzog 1997a, kat. č. V.41).



Obr. 15. Ochrana zad: 1 – hrad Helfenstein (podle Post 1942, obr. 8); 2 – neznámá lokalita na Náchodsku (Regionální muzeum v Náchodě, inv. č. 14); 3 – ze sbírek Hofjagd- und Rüstkammer Kunsthistorisches Museum ve Vídni (podle Angermann-Poyer 2004, obr. 8); 4 – z hradu Chalcis (podle Ffoulkes 1912, tab. XVI:2).

Abb. 15. Rückenschutz: 1 – Burg Helfenstein (nach Post 1942, Abb. 8); 2 – unbekannter Fundort in der Region Náchod (Regionalmuseum in Náchod, Inv.-Nr. 14); 3 – aus den Sammlungen der Hofjagd- und Rüstkammer des Kunsthistorischen Museums in Wien (nach Angermann-Poyer 2004, Abb. 8); 4 – von der Burg Chalcis (nach Ffoulkes 1912, Taf. XVI:2).



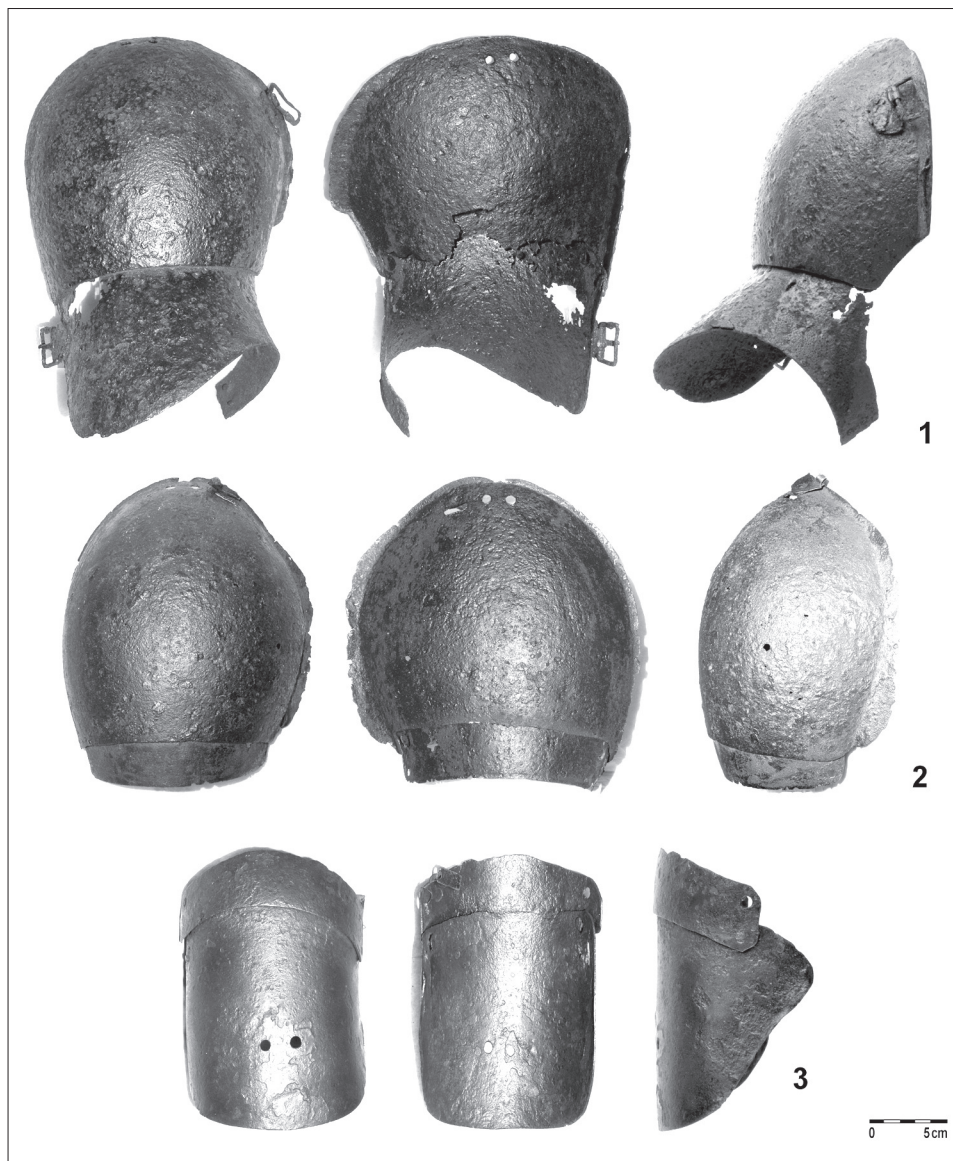
Obr. 16. Ochrana zad: 1 – tvrz Herbede (podle Peine 2004, obr. 13); 2 – Borówek (podle Nadolski–Kosiorek 1986, obr. 1).  
 Abb. 16. Rückenschutz: 1 – Festung Herbede (nach Peine 2004, Abb. 13); 2 – Borówek (nach Nadolski–Kosiorek 1986, Abb. 1).

Datování zádoých plátů musíme stanovit především na základě srovnání s dosud známým archeologickým materiálem. Ikonografický materiál ke konstrukci zádoých partií téměř postrádáme, a to z pochopitelných důvodů, neboť drtivá většina monumentálních náhrobních plastik, ze kterých můžeme vycházet při studiu těchto raných kombinovaných zbrojí, zobrazuje postavy zemřelých ležících na zádech, takže zádové partie zbrojí jsou nám skryty. Těch několik málo ikonografických dokladů, které můžeme ke studiu použít, jsou však buď značně schématické, či jsou tyto partie zakryté jinými částmi zbroje. Musíme zde opět zmínit především plastiku sv. Jiří na Pražském hradě. Zádová partie brigantiny či přechodné zbroje je schématicky zobrazena také na postavě jezdce z chórové lavice katedrály v Lincolnu, jež je datována do rozmezí let 1375–1380 (např. Post 1944, 132, obr. 3; Edge–Paddock 1988, 82). Zádová partie brigantiny je zachycena i na tzv. Toruńském retáblu, který byl dokončen kolem roku 1390 (Drażkowska–Nowakowski 2005, 416–418, obr. 1). Je na něm velmi dobře patrná masivní přezka, která snad sloužila k uchycení zádového plátu, který však není vidět, neboť je na obraze překryt vlastní brigantinou, jež je v těchto místech sešněrována. Zdá se tedy, že zádový segment mohl být také samostatně upevněn na prošívaný kabátec a překryt vlastní brigantinou.

Analogických zádoých plátů nemáme prozatím doloženo mnoho. Téměř stejný exemplář, ovšem značně poškozený, byl získán při již několikrát zmíněném výzkumu tvrze v Herbede (Peine 2004, 61–62, obr. 6, 13). Funkci masivní obdélné přezky z brodeckého nálezů zde doplňuje přezka, ke které nalezneme analogii na kyrsu inv. č. 1178 ze studované kolekce (obr. 16:1). Velmi obdobný zádový plát byl nalezen i na polské lokalitě Borówek (obr. 16:2), který je datován do konce 14. století (Nadolski–Kosiorek 1986; Nowakowski 2005, 108). Do stejného časového úseku můžeme přiřadit i tvarově poněkud odlišný zádový plát (obr. 15:2) ze sbírek Regionálního muzea v Náchodě<sup>8</sup> (Durdík 1962, 842–843; Dějiny hmotné kultury 1985, 715). Asi nejbliže k zádoým plátům má svým tvarem segment (obr. 15:1), který byl nalezen v roce 1933 při výzkumu hradu Helfenstein u Geislingenu a jež je datován do 60. až 70. let 14. století (Fleischhauer 1934, 250, obr. 1, 6; Post 1942, 229–230, obr. 8).

<sup>8</sup> Regionální muzeum v Náchodě, inv. č. 14. Za zpřístupnění materiálu srdečně děkuji PhDr. J. Sádlovi a Mgr. J. Tůmovi.





Obr. 17. Ochrana ramen: 1 – inv. č. 1178; 2 – inv. č. 1178; 3 – inv. č. 1167.

Abb. 17. Achselstücke: 1 – Inv.-Nr. 1178; 2 – Inv.-Nr. 1178; 3 – Inv.-Nr. 1167.

### Ochrana ramen

Tato kategorie zbrojí je v kolekci z Brodku zastoupena dvěma poměrně velmi dobře dochovanými exempláři. První z nich, inv. č. 1178, představuje vlastní miskovitá ochrana ramene, jež je doplněna jedním pohyblivým segmentem (obr. 17:1). Ochrana ramene je tvořena miskovitou částí o celkové délce asi 180 mm a maximální šířce 183 mm, přičemž největšího vydutí dosahuje tato část přibližně v polovině své délky, a to 130 mm. Ve své svrchní části je popisovaný díl mírně profilován a je zde vybaven dvěma kruhovými otvory, které sloužily k protažení kožených šňůrek, kterými se ochrana ramene přichycovala k prošivanému kabátci. Kvalitnější uchycení bylo zabezpečeno jednoduchou přezkou s obdélným rámečkem, kterou nalezneme přinýtovanou pomocí pětiúhelníkové záhlavní destičky na

pravém svrchním okraji segmentu. Ve spodní části miskovité ochrany je dvěma nýty přichycena jedna pohyblivá, profilovaná lamela o délce přibližně 80 mm a maximální šířce 120 mm. Na jejím levém okraji je pomocí dvou nýtů a lichoběžníkovité záhlavní destičky přichycena jednoduchá přezka s obdélným rámečkem, která sloužila k upnutí řemínku, jenž obepínal paži majitele zbraně, a tak přichycoval spodní část popisovaného segmentu buď přímo k paži, či nejspíše k další součásti ochrany ruky. Celkový tvar popisované části zbroje nejspíše napovídá, že původně chránil pravou ruku majitele zbroje. Celá ochrana ramene je vyrobena z plechu o síle přibližně 2 mm a dosahuje váhy 649 g.

Obdobného tvaru je i ochrana ramene, která je uložena také pod inv. č. 1178 (obr. 17:2). Sestává opět z miskovité ochrany ramene a jedné pohyblivé lamely. Miskovitá část ochrany ramene o délce přibližně 170 mm a maximální šířce 165 mm dosahuje maximálního vydatí 88 mm přibližně v polovině své délky. Okraje této části zbroje jsou profilovány jednoduchým vyhnutím, které mělo za úkol zabraňovat zranění majitele zbroje o ostré hrany plechu. Ve svrchní části je popisovaný kus zbroje opatřen dvěma kruhovými a jedním oválným otvorem, určenými k uvázání k prošívanému kabátku. Lepší fixaci pak na rozdíl od předešlé ochrany ramene nezabezpečovala přezka, ale přinýtované ploché závěsné očko. Ve spodní části miskovité ochrany ramene je nanýtována jedna drobná pohyblivá lamela o délce přibližně 35 mm a šířce 150 mm. Ve spodních rozích této lamely se nacházejí torza drobných kruhových otvorů, které můžeme interpretovat jako pozůstatky po nýtech, kterými k ní byly přinýtovány další, obdobné lamely, které se však nedochovaly. Ochrana ramene byla vyrobena z plechu o síle přibližně 2 mm a dosahuje váhy 263 g.

Zdá se, že k předešlému kusu zbroje původně organicky náležela i další část zbroje, inv. č. 1167 (obr. 17:3), kterou tvoří jedna úzká lamela o délce přibližně 35 mm a šířce 150 mm, na níž je ve spodní části nanýtovaný přibližně oválný plát o délce zhruba 120 mm a šířce 110 mm, jehož vydatí je po celé délce kusu konstantní a dosahuje 68 mm. Ve spodní části je tato část zbroje opatřena dvěma kruhovými otvory, jimiž se původně pravděpodobně



Obr. 18. Náhrobek Burkhardta von Maßmünster z Münsteru (podle Streicher 1937, tab. 31).

Abb. 18. Grabmal von Burkhardt von Maßmünster aus Münsteru (nach Streicher 1937, Taf. 31).

přivazovala dnes nedochovaná ochrana lokte. Na vnitřní straně je popisovaný plát vytažen do hrotitého výčnělku, který měl za úkol patrně chránit vnitřní stranu paže. Na protilehlé straně je plát opatřen oválným otvorem, kterým se snad protahoval kožený řemínek, sloužící k upevnění této části zbroje k paži. Daná část zbroje byla vyrobena z plechu o síle přibližně 2 mm a dosahuje váhy 149 g. Teorii o potencionální příslušnosti této části zbroje k výše popsané ochraně ramene by mohla dosvědčit zejména svými rozměry naprosto analogická drobná lamela, kterou nalezneme na obou daných součástích zbroje. Můžeme tedy s velkou dávkou pravděpodobnosti popsat původní podobu ochrany ramene tak, že sestávala z miskovité části, dvou pohyblivých lamel a oválného plátu, ke kterému se přivazovala ochrana lokte (obr. 1).

Ke studovaným typům ochrany ramen bychom jen stěží hledali přesnější analogie. V archeologickém materiálu mi prozatím není známý žádný obdobný kus, a proto se při jejich klasifikaci musím spokojit pouze s ikonografickými doklady, kterých však máme poměrně značné množství. Dá se říci, že téměř na všech již zmíněných náhrobcích se s podobným typem ochrany ramen setkáváme. Zde stačí uvést náhrobek Burkhardta von Maßmünster z roku 1383 (obr. 18). Jsou jimi vybaveni i ozbrojenci z tzv. Toruňského retáblu či řada ozbrojenců z rukopisů Václava IV. Ramena obdobného tvaru má na sobě i jeden ze strážců Božího hrobu na iluminaci Zmrtvýchvstání z kancionálu vídeňského dominikánského kláštera, který byl zhotoven někdy počátkem 15. století (Krása 1990, obr. 155). Analogickou ochranu ramen nalezneme zobrazenou také na postavě Marie jako královny Potestates z tzv. Albrechtského oltáře (obr. 8:2), který je v současnosti uložen ve sbírkách klášterního muzea v Klosterneuburgu. Většina uvedeného ikonografického materiálu je datována do druhé poloviny 14. až první poloviny 15. století (srov. Gamber 1953, obr. 104). Setkáváme se s nimi sice ojediněle ještě v ikonografických pramenech ze druhé poloviny 15. století, ale ve vlastním dochovaném materiálu je prakticky již nenalezneme (srov. Gamber 1955, obr. 91–93; Blair 1958, 210–213).



Obr. 19. Ochrana paže – předloketní kůrka inv. č. 1178.

Abb. 19. Armschutz – Unterarmschiene Inv.-Nr. 1178.



## Ochrana paží

Ochrana paží je ve studovaném souboru zastoupena čtyřmi torzy zbrojních kůrek. První z nich, inv. č. 1178, o celkové délce přibližně 365 mm a maximální šířce 135 mm dosahuje svého největšího vydutí ve svrchní partii, a to celkem asi 70 mm (obr. 19). Svrchní část popisovaného kusu zbroje je profilována prostým vyhnutím plechu, obdobně jako u ochrany ramene stejného inventárního čísla. Po obvodu hran této části zbroje je dochována řada drobných kruhových otvorů a nýtů, z nichž několik je zdvojeno, které patrně sloužily k přichycení kožených řemenů, jimiž se zbroj upevňovala k tělu, a k přinýtování pantů, které ji spojovaly se spodní předloketní kůrkou. Na vnější straně je plášť zbroje vybaven i přibližně obdélným otvorem, jehož funkce mi prozatím není jasná. Popisovaná předloketní kůrka, podle jejího tvaru můžeme s největší pravděpodobností předpokládat, že sloužila k ochraně levé paže, byla vyrobena z plechu o síle kolísající mezi 2 až 2,5 mm. Její váha pak dosahuje 315 g.

K této části zbroje, která chránila i majitelův loketní kloub, je jen velmi obtížné hledat



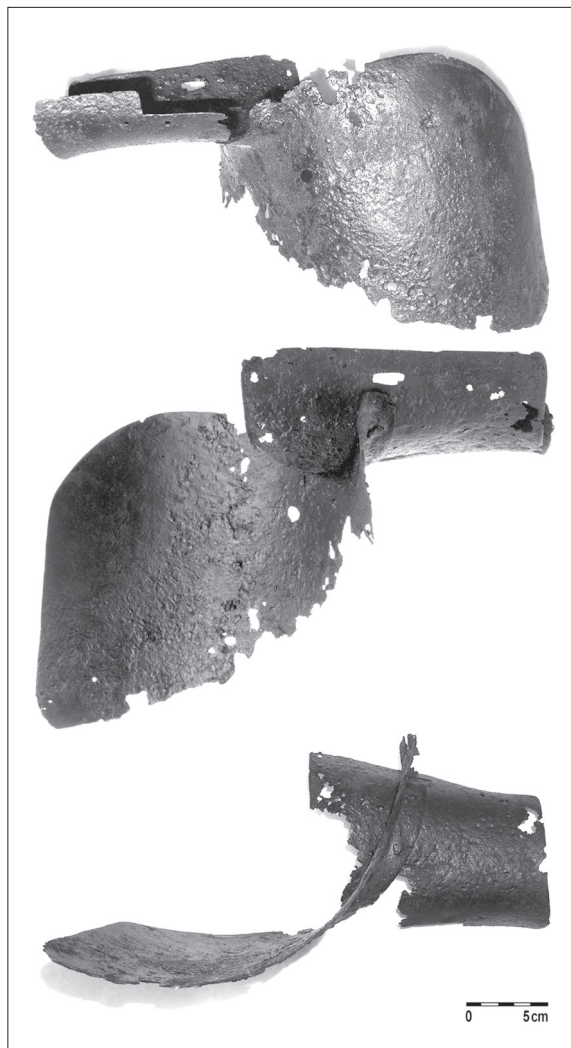
Obr. 20. Ochrana paže – předloketní kůrka inv. č. 1168.

Abb. 20. Armschutz – Unterarmschiene Inv.-Nr. 1168.

blíže analogie, které by nám napomohly k upřesnění jejího chronologického zařazení. Velmi obdobnou zbrojní kůrku známe např. ze sbírek hradu Churburg, kde je datována kolem roku 1430 (Gamber 1953, obr. 94).

Zbrojní kůrka inv. č. 1168 o celkové délce 252 mm, maximální šířce 123 mm a maximálním vydatí, které je po celé délce téměř konstantní, a to 38 mm, je vyrobena z plechu o síle kolísající mezi 2,5 až 3 mm (obr. 20). Vnitřní hrana plátu je vybavena dvěma obdélnými zářezy, do kterých zapadaly panty svrchního protikusu zbrojní kůrky. U vnější hrany pak registrujeme dva obdélné otvory, které patrně sloužily buď k provléknutí západek protikusu, či k provléknutí kožených řemínků, které byly určeny k zamezení samovolného otevření této ochrany předloktí. Spodní okraj plátu je profilován do drobných obloučků, pod nimiž je nanýtována drobná lichoběžníkovitá lamela. Podle tvaru popisované části zbroje ji můžeme pokládat za spodní část předloketní kůrky, sloužící k ochraně levé paže. Váha popisovaného artefaktu dosahuje 284 g.

Jedná se o velmi obvyklý tvar části zbrojní kůrky, se kterou se setkáváme v podstatě



Obr. 21. Ochrana paže – spodní předloketní kůrka inv. č. 1178.  
Abb. 21. Armschutz – vordere Unterarmschiene Inv.-Nr. 1178.

průběžně od druhé poloviny 14. až po závěr 15. století. Velmi zajímavý detail na této části zbroje tak představuje pouze profilace spodního okraje plátu a zejména přítomnost drobné lichoběžníkovité lamely, která nám jednoznačně dokazuje, že máme co do činění s částí tzv. kombinované zbroje. Solitérní nálezy lamel, které nejsou aplikovány na větší plát zbroje jsou v literatuře totiž téměř bez výjimky pokládány za zbytky lamelových zbrojí, tzv. brigantin. Jejich nálezy pak známe z území takřka celé Evropy. Z území Anglie a Skotska známe nálezy jednotlivých lamel např. ze Salisbury (Borg 1991, 80–81), Bostonu (Moorhouse 1972, 41–42, obr. 8:3), Coldinghamu (Caldwell 1972) či hradu Beeston (Eaves 1989). Velké množství lamel bylo druhotně použito k oplátování dveří opatského domu v Tewkesbury. Údajně zde byly využity ukořistěné brigantiny z bitvy, která u jmenovaného opatství proběhla v roce 1472 (Stone 1934, 150). Ze severských zemí známe, mimo již zmíněný unikátní soubor z Wisby, několik větších souborů např. z lokality Lund (Bergman–Billberg 1976, obr. 352), Edsholm (Pettersson 1996, obr. 5) nebo hradu Kususisto (Taavitsainen 2002, 68–70). Poměrně velké množství lamel známe ze zemí, kde má odborné

dlouholetou tradici. Ze Švýcarska máme větší množství lamel registrováno z hradu Küßnacht (Gessler 1925; Thordeman 1939, 312–313; Leutenegger 2004, 93–96), Schönenwerd (Gessler 1934; Leutenegger 2004, 96–98), Ordensburg Alt-Wädenswil (Bitterli-Grütter 2001, 134, tab. 31:338–343; Leutenegger 2004, 100–101) nebo Bibiton (Gessler 1944; Leutenegger 2004, 98–100). Z Německa pak z hradů Treuchtlingen (Steege 1997, 70, obr. III.56), Hohenfels (Schellmanns 1992, 321, kat. č. 3.6), Tirol (Spindler-Stadler 1997), Helfenstein (Fleischhauer 1934; 1936; Post 1942, 231), Vriemeensen (Hesse 2001, 95, obr. 7:1–7; 2002, 136, obr. obr. 4:17–18), Schaumberg (Kaller 1999, 152–157) a Herbede (Peine 2004, obr. 11–12). Část brigantiny i se zbytkem potahové látky a kůže byla získána z klenebního záspyu jednoho domu v Kemptenu (Atzbach-Elser 2004). Z Polska pak známe velké soubory např. z hradu v Czechowie (Szpunar-Glinianowicz 2006, 142–153), Sadłowie (Kajzer 2004, 199), Popowie (Dudak 2005, 205–210), Szczerba (Francke 1999; Marek 2008), Nowego Miasta nad Wartą (Grygiel-Jurek 1996, 84–90) nebo již téměř notoricky známé torzo lamelové zbroje z Plemięty (Nadolski-Grabarczykova 1985, 87–91; Kajzer-Nowakowski 2001, 88, obr. 6:a; Nowakowski 2005, obr. 77) a Siedlątkowa (Nadolski 1968, 1969). Ze Slovinska máme tyto lamely registrovány např. z Podbočje – Starého gradu (Predovnik 2003, 189–190, obr. 77:836–849) a z Itálie z hradu Corno (Pasquali-Rauss 1989, 52) či Campiglie (Scalini 2003, 384–388).

Poměrně kvalitní nálezy jednotlivých lamel a celých jejich souborů, většinou bohužel nedostatečně publikovaných, známe i z území České republiky. Za všechny stačí uvést nálezy z hradu Starého Jičina (Příhoda 1928), Rychleb (Příhoda 1931; Goš 1976; 1976a; 1977; Romiński-Brachtl 1993, 60; Kouřil-Prix-Wihoda 2000, 318, obr. 224:2), Cvilína (Kouřil-Prix-Wihoda 2000, 64, obr. 25:8–10), Vildštejna (Durdík 1983, 14, tab. XVII:1–2; Frolík 1988, 26; Durdík-Frolík 1993, 58, obr. 16:5,9), Pořešína (Durdík 2008, 50–52, obr. 38:9), Koberštejna (Kouřil-Prix-Wihoda 2000, 231, obr. 155:12), Vikštejna (Kouřil-Prix-Wihoda 2000, 382, obr. 277:11), Freudenštejna (Kouřil-Prix-Wihoda 2000, 88), Aueršperka (Poláček 1990, 409), Leuchtenštejna (Kouřil-Prix-Wihoda 2000, 256, obr. 173), Vartnova (Kouřil-Prix-Wihoda 2000, 366, obr. 263:6), Pyšolce (Sadílek 1998, obr. 6:b), Rokštejna (Měřínský 1991, 74; 2007, 112), Újezda u Tišnova (Poláček 1990, 230), hradu Obřan (Konečný 1977, 235), Šternberka (Bláha 1970, 6, tab. 14:6), Ježova hradu u Stínavy (Blektá 1936, tab. IIIa:10; Žákovský 2006, 56–65) či Karlštejna (Dějiny hmotné kultury 1985, 715). Několik lamel bylo získáno i při výzkumu v Rýmařově (Goš-Karel 1992, 231), Sezimově Ústí (Drda 1978, 17, obr. VIII:21–22; Krajc 2003, 190–191, tab. 140, 179) a Modřicích (Měřínský 1984, 357). Informativní zprávy máme o nálezech jednotlivých lamel z hradů Landštejna, Nového Herštejna, Přimdy, Pajrku (Durdík 1983, 14) a Křivoklátu (Durdík 1988, 290, 292; 2001, 17–22). Z dosud nepublikovaných nálezů pak stojí za připomínku především soubor lamel z hradu Šostýna<sup>9</sup>, již zmíněná kolekce z areálu města Litovle a velmi dobře dochovaná lamela pocházející snad z hradu Pernštejna<sup>10</sup>.

Na základě nálezu zbrojní kůrky z brodeckého souboru tedy můžeme konstatovat, že automatické řazení solitérních nálezů drobných lamel do kategorie brigantin musíme přehodnotit a být v jejich kategorickém hodnocení precí jen opatrnější, neboť se v mnoha případech může jednat o pozůstatky právě tzv. kombinovaných zbrojí, kde se mimo tyto lamely na exponovaných místech uplatňují již i větší pláty plechu. Vzhledem k faktu, že většinou jsou kombinované zbroje datovány do závěru 14. a první poloviny 15. století, můžeme snad popisovanou část zbroje datovat do daného časového úseku.

Další zbrojní kůrka, inv. č. 1178, je složena ze dvou různých částí, které jsou vzájemně napevno sňytovány. První z nich je tvořena vlastní spodní předloketní kůrkou vyrobenou z plechu o síle kolísající mezi 2,5 až 3 mm (obr. 21). Tato část zbroje dosahuje celkové délky 255 mm, maximální šířky 140 mm a maximálního vydutí až 85 mm. Vnější hrana plechu je

<sup>9</sup> Regionální muzeum v Koprivnici – Muzeum Fojtství, bez inv. č. Za umožnění studia těchto artefaktů srdečně děkuji všem pracovníkům dané instituce.

<sup>10</sup> Městské muzeum Bystřice nad Pernštejnem. Za zpřístupnění materiálu ke studiu srdečně děkuji PhDr. V. Císárovi.



vybavena obdélným zářezem určeným pro zapadnutí pantu svrchního protikusu. Na vnitřní straně zbrojní kůrky se setkáme s jedním obdélným otvorem, který měl patrně obdobnou funkci jako na výše zmíněné části zbroje. Na tuto zbrojní kůrku je několika nýty, opatřenými kruhovými podložkami, nanýtováno torzo části plátu o síle přibližně 1,5 až 2 mm a maximální výšce 163 mm, které mělo za úkol krýt loket a zesilovat ochranu nadloktí. Podle jejího



Obr. 22. Ochrana paže inv. č. 1169.  
Abb. 22. Oberarmschutz Inv.-Nr. 1169.

tvaru můžeme zcela určitě tuto část zbroje klasifikovat jako spodní předloketní kůrku určenou k ochraně pravé paže. Váha této části zbroje dosahuje 318 g.

Pro daný typ předloketní kůrky bychom jen těžko hledali přesnější analogie. Svým tvarem velmi připomíná ochranu rukou pozdně gotických turnajových zbrojí, a to jak italské (např. Gamber 1958, 83–85, obr. 65; Thomas–Gamber 1976, 184–185, obr. 86), tak německé provenience (např. Laking 1920, 123–128; Gamber 1957, 48, obr. 58; Scott 1980, 9; Żygulski 1982, 96–97, 132; De Gryse 1992, 90; Reverseau 2006, 68–69). Obdobně konstruované ochrany paží však nalezneme v ojedinělých případech již na zbrojích z první poloviny 15. století. Můžeme zde uvést především zbroj ze sbírek Metropolitan Museum of Art v New Yorku, která byla zhotovena někdy mezi léty 1435–1440 v dílně Antonia della Croce staršího (Boccia–Coelho 1967, 137, obr. 71–73). V případě, že bychom přijali datování souboru zbrojí z Brodku do konce 14. století, měli bychom před sebou prozatím nejstarší exemplář daného typu ochrany paže, který se pak téměř v nezměněné podobě udržel v užívání až do počátku 16. století.

Poslední kus, inv. č. 1169, z kategorie ochrany paží představuje téměř v úplnosti dochovaná zbroj pravé paže (obr. 22). Zbroj je složena ze svrchní předloketní kůrky o délce přibližně 235 mm, maximální šířce 115 mm a maximálním vyduťtí asi 83 mm. U vnější hrany je zbrojní kůrka vybavena jedním dochovaným pantem, který sloužil k uchycení spodní části zbroje. Na protilehlé straně je u hrany plátu zachován obdélný otvor, který sloužil k obdobnému účelu, jako u předešlých dvou zmíněných ochrany paží. Na tuto předloketní kůrku je pak nanýtována jedna obdélná lamela o stejné šířce a vyduťtí. Na tuto je pak nanýtována vlastní ochrana loketního kloubu, kterou představuje mírně zahrocený loketní kachlík o maximálním vyduťtí zhruba 91 mm. Na této části zbroje se bohužel nedochovala vlastní myška. Na protilehlé straně kachlíku se dochoval obdélný otvor, sloužící k uchycení koženého řemínku, jímž se zbroj připevňovala k tělu. Na loketní kachlík je pak konečně nanýtována další pohyblivá lamela obdobných rozměrů jako předešlá. Celková délka zbroje po natažení tak činí něco kolem 310 mm. Daná součást zbroje je vyrobena z plechu o síle kolísající mezi 1,5 až 2,5 mm, přičemž zbroj dosahuje váhy až 515 g.

Vzhledem k tomu, že se nedochovala myška zbroje, lze ji klasifikovat a datovat jen velmi obtížně, neboť daný druh ochrany ruky se v platněřské produkci objevuje v podstatě již od první poloviny 14. století až do závěru 16. století. Velmi blízko má brodecký exemplář ke zbrojím ze druhé poloviny 14. a počátku 15. století, které nalezneme např. ve sbírkách hradu Churburg (Trapp 1929, 27–31; Gamber 1953, 67, obr. 70; 1955, 94, obr. 95:1; Boccia–Coelho 1962, 130, obr. 40–41; Scalini 1996, 254, kat. č. S 8–10), Hofjagd- und Rüstkammer Kunsthistorisches Museum ve Vídni (Boccia–Coelho 1962, 129, obr. 31–32) či Nationalmuseet København (Blair 1958, 210).

## Rukavice

V souboru z Brodku je jedním kusem zastoupena i rukavice pro levou ruku, inv. č. 1178, která je zhotovena z jednoho kusu plechu o síle kolísající mezi 1,5 až 2,5 mm (obr. 23). Daný kus zbroje se skládá ze dvou částí. První z nich představuje přibližně 350 mm dlouhý kornout, který v podstatě supluje funkci předloketní kůrky a zabezpečuje i ochranu loketního kloubu. Jeho maximální šířka ve svrchní partii dosahuje až 132 mm, přičemž maximální vydutí je situováno taktéž ve svrchní partii a činí 125 mm. Po obou stranách hran plátu jsou znatelné drobné kruhové otvory, jimiž se k rukavici nejspíše přichycovaly kožené řemínky sloužící k upevnění zbroje k paži. Na tento kornout navazuje vlastní ochrana pěsti, kterou představuje profilovaný plát o délce 150 mm, maximální šířce 155 mm a maximálním vydutí 68 mm. Spodní hrana plátu je jednoduše obloukovitě zvlněna. U pravého okraje ve svrchní části této partie rukavice vybíhá lalokovitý výběžek, který sloužil jako pevná ochrana palce. Jiné detaily na rukavici nenalezneme, kromě kruhového otvoru, který je situován přibližně uprostřed vlastní ochrany pěsti a který patrně sloužil k uchycení kožené rukavice. Celková váha rukavice pak dosahuje 805 g.

Svým tvarem a zejména délkou kornoutu, který zabezpečoval ochranu nejen zápěstí, ale v podstatě celého předloktí včetně loketního kloubu, je rukavice z brodeckého souboru poměrně unikátní a lze ji jen těžko datovat. Vzdáleně připomíná manifyery pozdně gotických a renesančních turnajových zbrojí (např. Gamber 1957, obr. 50, 58), které jsou však přeci jen poněkud odlišné konstrukce. Tvarem vlastní ochrany pěsti se pak studovanému exempláři asi nejvíce blíží rukavice získaná při výzkumu tvrže Herbede, jež však nemá tak protažený kornout (Peine 2004, 69, obr. 15). Obdobnými rukavicemi, ovšem opět bez protaženého kornoutu, je vybavena např. i zbroj z původního majetku hrabat von Matsch, jež je datována do let 1400–1410 (Scalini 1996, obr. II:3). Velmi podobná rukavice, datovaná kolem roku 1440, je uložena ve sbírkách Bayerische Armeemuseum v Ingolstadt (Scalini 1996, obr. III:3). Obdobnými rukavicemi je opatřena i celoplátová zbroj Roberta Sanseverina, která byla zhotovena v dílně Antonia Missaglia a dnes je uložena ve sbírkách Armeria di Torino (Florentiis 1974, 70). V ojedinělých případech se s podobnými rukavicemi s nepohyblivým zápěstím můžeme setkat i v ikonografických pramenech. Za všechny stačí uvést rukavice zdobené po okrajích páskem barevného kovu, které nalezneme na vyobrazení jednoho ze zbrojnošů z obrazu Hanse Multschera Kristus před Pilátem z Wurzacherského oltáře, jenž vznikl roku 1437 (Krüger 1974, kat. č. 10).

## Závěr

Při soupisu středověkých a raně novověkých militarií ze sbírek Vlastivědného muzea v Olomouci byla nalezena i ojedinělá kolekce zlomků zbrojí, která byla podle inventární knihy údajně nalezena na katastru obce Brodek u Přerova. Vzhledem k faktu, že v této obci patrně nikdy neexistovalo panské sídlo, se kterým by bylo možno tento hromadný soubor spojit, nelze vyslovit téměř žádné, byť jen částečně podložené hypotézy o důvodech jeho uložení do země. Většina kvalitních souborů zbrojí, které známe z archeologických nálezů, je totiž těsně spjata se zánikem lokalit, na kterých byly nalezeny. Většinou se předpokládá, že tyto, většinou



Obr. 23. Rukavice inv. č. 1178.

Abb. 23. Handschuh Inv.-Nr. 1178.

fortifikované lokality zanikly násilným zásahem, při němž se zbroje dostaly pod sutiny objektů, a tak unikly pozornosti dobytých či pozdějších majitelů staveb. S tímto fenoménem však nález z Brodku z dnešního stavu poznání spojit nelze. Chybí i doklady o tom, že by studovaný soubor mohl pocházet z nějakého dnes zničeného masového hrobu, jenž by ukrýval pozůstatky středověkých bojovníků. Proti tomu svědčí jak absence zpráv o jakékoliv vojenské činnosti v blízkém okolí údajného místa nálezu, tak velmi pravděpodobný fakt, že součásti zbrojí patřily původně jednomu majiteli. O této eventualitě by mohl vypovídat nález opěrky kopí, která mohla být aplikována na tři kyrysy z brodeckého nálezu.

Vlastní kolekce se skládá z celkem 14 různých kusů ochranné zbroje, dochovaných více či méně v torzech, které lze rozdělit do dvou základních skupin. První z nich tvoří části zbrojí chránící trup bojovníka. Tuto kategorii máme zastoupenou čtyřmi téměř kompletně dochovanými kyrysy a dvěma pláty přibližně trojúhelníkovitého tvaru, které sloužily k ochraně bojovníkových zad. Druhou kategorií tvoří elementy zbroje chránící bojovníkovy končetiny. Z této kategorie máme k dispozici kompletně dochovanou, svým tvarem naprosto unikátní palcovou rukavici. Dále pak čtyři kusy předloketních kůrek, z čehož jedna má dochováno i torzo ochrany lokte. Tato kategorie zbrojí je dále zastoupena téměř kompletní ochranou paže, tvořenou předloketní kůrkou, dvěma pohyblivými lamelami i vlastním loketním kachlíkem. K této skupině zbrojí můžeme konečně přiřadit i dva kusy ochrany ramen. Poměrně zarážející je naprostá absence zlomků pocházejících z ochrany nohou, stejně jako absence zlomků přileb.

Datování souboru je taktéž poněkud problematické. V této souvislosti opět musíme velmi litovat, že neznáme jeho přesné nálezové okolnosti. Musíme se tak obrátit pouze na datování pomocí analogií a ikonografických pramenů. K vlastní dataci můžeme využít zejména části zbrojí chránících trup bojovníka. Čtyři kyrysy z brodeckého nálezu můžeme s velkou pravděpodobností datovat do závěru 14., maximálně průběhu první poloviny 15. století, o čemž svědčí jak řada ikonografických pramenů, tak analogické nálezy, které známe především z hradů Otepää a Herbede. Toto poměrně časně datování podporují i nálezy dvou plátů sloužících k ochraně zad, které mají své paralely v nálezech z hradu Helfenstein, Borówku či neznámé lokality na Náchodsku. Pro datování do konce 14. století či průběhu první poloviny století následujícího by mohla nepřímě svědčit i velmi primitivní forma opěrky kopí, typ palcové rukavice s nepohyblivým zápěstím a jedna z předloketních kůrek, na které je nanýtována drobná lichoběžníkovitá lamela, jež je velmi podobná lamelám z brigantin, čímž se řadí tato část zbroje do kategorie kombinovaných zbrojí. Tyto zbroje, které jsou přechodným článkem od brigantin k celoplátovým zbrojím, jsou v literatuře již tradičně datovány právě do uvedeného časového úseku. Aby však datace brodeckého souboru do přelomu 14. a 15. století nebyla jednoduchá, máme k dispozici několik analogických součástí zbrojí ze světových sbírek, které jsou obecně datovány až do závěru 15. století. Musíme zde uvést zejména problematický kyrys zbroje Filipa I. ze sbírek Real Armeria v Madridu a ochranu zad z bývalé sbírky hradu Chalcis, které jsou brodeckým exemplářům velmi podobné.

Přijmeme-li navrhanou dataci souboru do přelomu 14. a 15. století, můžeme nález z Brodku považovat za dosud největší známou kolekci těchto časných plátových zbrojí, které předznamenaly nástup již plně vyvinutých celoplátových zbrojí v první polovině 15. století. Tím by se brodecká kolekce mohla zařadit na čestné místo mezi nejvýznamnější exempláře zbrojí vůbec, které však svou unikátností v mnohém předčí.

Všechny fotografie, pokud není uvedeno jinak, jsou dílem autora.

Alle Fotos stammen, falls nicht anders angegeben, vom Verfasser.

## Prameny

KNIHY POČTŮ: Knihy počtů města Brna z let 1343–1365 (Mendl, B., ed.). Brno 1935.

KP II: Libri citationum et sententiarum seu Knihy půhonné a nálezové II (Brandl, V., ed.). Brunae 1873.

PAMĚTNÍ KNIHA: Pamětní kniha města Brna z let 1343–1376 /1379/ (Flodr, M. ed.). Brno 2005.

## Literatura

- ANGERMANN, CH.–POYER, M., 2004: Konservatorische Bestandsaufnahme der Brigantinen im Kunsthistorischen Museum in Wien. In: Das Brigantinen-Symposium auf Schloss Tirol (Spindler, K.–Stadler, H., edd.), 145–191. Tirol.
- ASHDOWN, CH. H., 1925: Armour and weapons in the middle ages. London–Calcutta–Sydney.
- ATZBACH, R.–ELSER, A., 2004: Spätmittelalterliche Fragmente einer Plattenpanzerung aus Kempten im Allgäu. In: In: Das Brigantinen-Symposium auf Schloss Tirol (Spindler, K.–Stadler, H., edd.), 32–39. Tirol.
- BAAROVÁ, Z.–FRAIT, R.–SOVKOVÁ, V.–ŠLANCAROVÁ, V., 2006: Obrazový katalog vybraných exponátů. In: Sága moravských Přemyslovců. Život na Moravě od XI. do počátku XIV. století (Cejnková, D.–Sofková, X., edd.), 199–250. Brno–Olomouc.
- BEESON, B. N., 1972: Guide to The Metropolitan Museum of Art. New York.
- BELCREDI, L., 2006: Bystřec. O založení, životě a zániku středověké vsi. Archeologický výzkum zaniklé středověké vsi na Drahanské vrchovině 1975–2005. Brno.
- BENESCH, O., 1937: Katalog der Kunstsammlungen des Stiftes Klosterneuburg I. Die Gemälde. Klosterneuburg.
- BENEŠ, Č., 1991: Vývoj ochranné zbroje III–IV., Muzejní a vlastivědná práce (29) – ČSPS (99), 74–93, 139–150. Praha.
- 1992: Zbroj. Strážnavy.
- BERGMAN, K.–BILLBERG, I., 1976: Vapen, Archaeologica Ludensia VII, 387–396. Lund.
- BITTERLI, T.–GRÜTTER, D., 2001: Alt-Wädenswil – Vom Freiherrenturm zur Ordensburg, Schweizer Beiträge zur Kulturgeschichte und Archäologie des Mittelalters XXVII. Basel.
- BLÁHA, J., 1970: Zjišťovací výzkum na hradě Šternberku a některé problémy keramiky vrcholného středověku na jihozápadní Moravě, příloha VVM XXII, č. 3, 5–36.
- BLAIR, C., 1958: European Armour circa 1066 to circa 1700. London.
- BLEKTA, J., 1936: Ježův hrad, Ročenka Národopisného a průmyslového musea města Prostějova na Hané XIII, 61–71. Prostějov.
- BOCCIA, L. G., 1982: Le Armature di S. Maria delle Grazie di Curtatone di Mantova e l'Armature Lombarda del '400. Milano.
- BOCCIA, L. G.–COELHO, E. T., 1967: L'arte dell'armatura in Italia I. Milano.
- BOEHEIM, W., 1890: Handbuch der Waffenkunde. Das Waffenwesen in seiner historischen Entwicklung vom Beginn des Mittelalters bis zum Ende des 18. Jahrhunderts. Leipzig.
- BORG, A., 1991: Arms and armour. In: Salisbury Museum Medieval Catalogue. Part I. Harness Pendants, Seals, Rings, Textiles, Spurs, Arrowheads, Tiles, Coins, Mortars... (Saunders, P.–Saunders, E., edd.). Salisbury.
- BORS, K., 2000: Die Ortswüstung Hadmars. Eine archäologisch und siedlungsgenetisch interessante Fundstelle, Beiträge zur Mittelalterarchäologie in Österreich 16, 5–20. Wien.
- BUCHOWIECKI, W., 1967: Wand- und Tafelmalerei. In: Gotik in Österreich. Krems an der Donau.
- BURIAN, V., 1965: Nálezy z kartuzie a husitského opevnění v Dolanech (výzkum 1963). Olomouc.
- 1999: Nástin archeologických výzkumů na náměstí Míru v Jindřichově Hradci v letech 1990 až 1999. In: Jihočeský vlastivědný sborník XI, 1–21. Jindřichův Hradec.
- CALDWELL, D. H., 1975: Fragments of a brigandine from Coldingham Priory, Berwickshire, Proceedings of the Society of Antiquaries of Scotland 106, 219–221. Edinburgh.
- CIGÁNEK, K., 1893: Popis a paměti obce Brodka u Přerova. Olomouc.
- CLOSS, G. A., 1926: Waffen aus der Rüstkammer von Bernau im Berliner Zeughaus, ZHW XI, Neue Folge 2, 97–102. Dresden.
- DE GRUYSE, P., 1992: Wapens & harnassen. Koninklijk Museum van het Leger en van de Krijgsgeschiedenis, Brussel. Brussel.
- DEMMIN, A., 1891: Die Kriegswaffen in ihren geschichtlichen Entwicklungen von den ältesten Zeiten bis auf die Gegenwart. Eine Encyclopädie der Waffenkunde. Gera–Untermhaus.
- DĚJEPIS VÝTVARNÉHO UMĚNÍ, 1931: Dějepis výtvarného umění v Čechách I. díl. Středověk (Wirth, Z., ed.). Praha.
- DĚJINY HMO TNÉ KULTURY, 1985: Dějiny hmotné kultury I<sup>(2)</sup> (Petráň, J., ed.). Praha.
- DRAŽKOWSKA, A.–NOWAKOWSKI, A., 2005: Nieco o militariach ukazanych na kwaterze *retabulum* toruńskiego, Archaeologia Historica Polona 15/1, 415–419. Toruń.
- DRDA, M., 1978: Soubor nálezů ze Sezimova Ústí, Husitský Tábor 1, 7–44. Tábor.
- DUDAK, W., 2005: Szczątki zbroi średniowiecznej z grodziska w Popowie, woj. łódzkie, Łódzkie Sprawozdania Archeologiczne 9, 205–216. Łódź.
- DURDÍK, J., 1962: Soupis středověkých militarií jako podklad pro studium vývoje materiálně technické základny středověkého vojenství, Historie a vojenství 1962, 839–849. Praha.
- DURDÍK, T., 1983: Středověké zbraně. Sbírky Okresního muzea v Chrudimi. Chrudim.
- 1988: Výzkum manského domu na Krivoklátě (Předběžná zpráva), AH 13, 285–298.
- 2001: Erforschung des Vasallenhauses der Burg Krivoklát, Castella maris Baltici V, 17–22. Aarhus.
- 2008: Hradý na Malši. Praha.



- DURDÍK, T.–FROLÍK, J., 1993: Hrad Vildštejn na Chrudimsku, CB 3, 47–72.
- EAVES, I., 1989: On the remains of a jack of plate excavated from Beeston Castle in Cheshire, *The Journal of the Arms and Armour Society* XIII, 81–154. Leeds.
- 2002: Catalogue of European armour at the Fitzwilliam Museum. Woodbridge–Cambridge.
- EDGE, D.–PADDOCK, J. M., 1988: Arms & armour of the medieval knight. London.
- FAJT, J.–SUCKALE, R., 2006: Okruh rádců. In: Karel IV. Císař z boží milosti. Kultura a umění za vlády Lucemburků 1310–1437 (Fajt, J., ed.), 173–183. Praha.
- FFOULKES, CH., 1911: On Italian armour in the Ethnological Museum at Athens, *Archaeologia* LXII/3.
- 1912: The armourer and his craft from the XI<sup>th</sup> to the XVI<sup>th</sup> century. London.
- FLEISCHHAUER, W., 1934: Spangenharnischfund auf Burg Helfenstein, *ZHW* XIII, Neue Folge 4, 250–252. Dresden.
- 1936: Zum Spangenharnischfund von Burg Helfenstein, *ZHW* XIV, Neue Folge 5, 110–111. Dresden.
- FLORENTIIS DE, G., 1974: *Storia delle armi bianche*. Milano.
- FRANCKE, C., 1999: Fragments of armor from the castle of Szczesza in Gniezów pow. Kłodzko, *Silesia Antiqua* 40, 100–113. Wrocław.
- FRANCZUK, R. – HORBACZ, T. J., 1987: Fragments of late medieval armor from the castle of Krzyżackie in Mała Nieszawka, *Kwartalnik Historii Kultury Materialnej* 35, 219–234. Warszawa.
- FROLÍK, J., 1988: Archeologické nálezy Chrudimská T–Z. Chrudim.
- GAMBER, O., 1953: Harnischstudien V. Stilgeschichte des Plattenharnisches von den Anfängen bis um 1440, *Jahrbuch der Kunsthistorischen Sammlungen* L, Neue Folge XIV, 53–92. Wien.
- 1955: Harnischstudien VI. Stilgeschichte des Plattenharnisches von 1440–1510, *Jahrbuch der Kunsthistorischen Sammlungen* LI, Neue Folge XV, 31–102. Wien.
- 1957: Der Turnierharnisch zur Zeit König Maximilians I. und das Thunsche Skizzenbuch, *Jahrbuch der Kunsthistorischen Sammlungen* LIII, Neue Folge XVII, 33–70. Wien.
- 1958: Der italienische Harnisch im 16. Jahrhundert, *Jahrbuch der Kunsthistorischen Sammlungen* LIV, Neue Folge XVIII, 73–120. Wien.
- GESSLER, E. A., 1925: Die Spangenharnische von Küßnach, *ZHW* X, Neue Folge 1, 211–215. Dresden.
- 1934: Ein neuer Spangenharnischfund in der Schweiz, *ZHW* XIII, Neue Folge 4, 107–109. Dresden.
- 1944: Der Plattchenharnisch von Bibiton, *Jahresbericht des Schweizerischen Landesmuseums* 1944, 57–66. Zürich.
- GODOY, J. A., 1991: Renaissance Arms and Armor from the Patrimonio Nacional. In: *Resplendence of the Spanish Monarchy. Renaissance Tapestries and Armor from the Patrimonio Nacional* (Ortiz, A. D.–Carretero, C. H.–Godoy, J. A., ed.), 95–164. New York.
- GOLIŃSKI, M., 1990: Uzbrojenie mieszczańskie na Śląsku od połowy XIV do końca XV wieku, *Studia i Materiały do Historii Wojskowości* XXXIII, 3–64. Białymstok.
- GOLIŃSKI, M.–ŻERELIK, R., 1993: Czeskie przygotowania do wojny z Polską w 1370 roku w świetle nieznanego źródła śląskiego, *Studia i Materiały do Historii Wojskowości* XXXV, 3–17. Białymstok.
- GOŠ, V., 1976: Vzácná zbroj z hradu Rychleby, *Severní Morava* XXXI, 51–53. Šumperk.
- 1976a: Soubor železných předmětů a zbroje z hradu Rychleby ve Slezsku, *VVM* XXVIII, 293–300.
- 1977: Vzácná destičková zbroj z Rychleby, *Vlastivědné listy* III, 31. Opava.
- GOŠ, V.–KAREL, J., 1992: Tvrz v Rýmařově (okr. Bruntál), *AH* 17, 225–232.
- GRAEVENITZ VON, G., 1911: Das Arsenal zu Venedig und seine Sammlungen, *ZHW* V, 65–72. Dresden.
- GRYGIEL, R.–JUREK, T., 1996: Doliwowie z Nowego Miasta nad Wartą, Dębna i Biechowa. Dzieje rezydencji i ich właścicieli. Łódź.
- HABOVŠTIAK, A., 1971: Hmotná kultúra stredovekých dedín vo svetle doterajšieho archeologického výskumu na Slovensku, *Agrikultúra* 10, 7–28. Nitra.
- HAMPE, T., 1908: Archivalische Forschungen zur Waffenkunde, *ZHW* IV, 146–152, 183–187, 249–253, 279–285. Dresden.
- HERMANN, F.–HERMANN, W.–RIEF, T.–WAGNER, E.–L., 2007: Hermann Historica OHG. München. 52. Auktion. Alte Waffen – Antiken – Jagdliches – Varia. München.
- HERZOG, J.–W., 1997: Grabplatte Otto VII. von Orlamünde. In: *Ritter, Burgen und Dörfer. Mittelalterliches Leben in Stadt und Land* (Hofmann, R.–Herzog, J.–W.–Steeger, W.–Kirch, K.–Herzog, R.–Lange, M., ed.), 51. Tüchersfeld.
- 1997a: Handel und Handelsgut. In: *Ritter, Burgen und Dörfer. Mittelalterliches Leben in Stadt und Land* (Hofmann, R.–Herzog, J.–W.–Steeger, W.–Kirch, K.–Herzog, R.–Lange, M., ed.), 80–106. Tüchersfeld.
- HEŠ, R., 2007: Uzbrojenie rycerskie na Śląsku w XIV wieku. Wrocław–Racibórz.
- HESSE, S., 2001: Vriemeensen – archäologische Untersuchungen im Spannungsfeld zwischen Wüstungs- und Burgenforschung. In: *Neue Forschungen zur Archäologie des Mittelalters in Schlesien und Niedersachsen* (Stephan, H.–G.–Wachowski, K., ed.), 83–107. Wrocław.
- 2002: Kleinadelsitze in Südniedersachsen – Sachkultur und Bauformen als Indikatoren sozialer Differenzierung im ländlichen Bereich – Dargestellt am Beispiel der Wüstung Vriemeensen. In: *Centre Region Periphery: Medieval Europe* (Helming, G.–Scholkmann, B.–Untermann, M., ed.), 131–136. Basel.
- HEWITT, J., 1858: *The Arms, Armour and Military Usages of the Fourteenth Century*, *The Gentleman's*

- Magazine and Historical Review, 3–19, 99–114, 211–227, 323–339, 435–451, 547–563. London.
- 1860: Ancient Armour and Weapons in Europe: from the Iron Period of the Northern Nations to the End of the Seventeenth Century II. The Fourteenth Century. Oxford–London.
- HOFFMEYER, A. B., 1982: Arms & armour in Spain a short survey II. Madrid.
- HOSÁK, L., 1938: Historický místopis země Moravskoslezská. Praha.
- HRBATÝ, S., 2006: Chladná krása plátové zbroje. Plátová zbroj z 15. až 17. století ze sbírek muzeí a památkových objektů České republiky. Hradec Králové.
- KAJZER, L., 2004: Militaria, pozostałe zabytki metalowe. In: Zamek w Sadłowie na ziemi dobrzyńskiej. Budownictwo obronno-rezydencjonalne Kujaw i Ziemi Dobrzyńskiej IV (Kajzer, L., ed.), 198–204. Rypin.
- KAJZER, L.–NOWAKOWSKI, P. A., 2001: Arms and Armour in the Castles of North-Eastern Poland, *Castella Maris Baltici* V, 81–90. Rudkøbing.
- KALLER, F., 1999: Archäologische Funde aus dem Umfeld der „Veste“ Schaumberg bei Ohlstadt. In: Spuren der Vergangenheit. Neue archäologische Funde aus dem Werdenfelser Land und dem Oberen Loisachtal (Spichtinger, H., ed.), 148–159. Garmisch–Partenkirchen.
- KALMÁR, J., 1971: Régi magyar fegyverek. Budapest.
- KAREL IV., 2006: Karel IV. Císař z boží milosti. Kultura a umění za vlády Lucemburků 1310–1437 (Fajt, J., ed.). Praha.
- KARLINGER, H., 1926: Die Kunst der Gotik. Berlin.
- KELLY, F. M. 1934: Weitere Notizen über Spangenharnische und verwandte Formen der Schutz Waffen auf Kunstdenkmälern des XIV. Jahrhunderts, *ZHW XIII*, Neue Folge 4, 166–168. Dresden.
- KLÁPŠTĚ, J., 1994: Paměť krajiny středověkého Mostecka. Most.
- KLUČINA, P., 2004: Zbroj a zbraně. Evropa 6.–17. století. Praha–Litomyšl.
- KONEČNÝ, L., 1977: Dosavadní výsledky archeologického průzkumu hradu Obřan u Brna, *AH* 2, 229–237.
- KOUŘIL, P.–PRIX, D.–WIHODA, M., 2000: Hradý českého Slezska. Brno–Opava.
- KOVÁCS, S. T., 1994: A Kopaszi–Zátonyi fegyverek, *Folia Archaeologica XLIII*, 251–278. Budapest.
- 2006: Brustharnisch. In: Sigismundus rex et imperator. Kunst und Kultur zur Zeit Sigismunds von Luxemburg 1387–1437. Ausstellungskatalog (Jékely, Z.–Papp, S.–Poszler, G., edd.), 445. Budapest–Luxemburg.
- KOVÁŘ, F., 1914: Soupis archeologických předmětů Vlasteneckého spolku musejního v Olomouci, *ČVSMO XXXI*, 38–54, 137–143.
- KRAJÍC, R., 2003: Sezimovo Ústí. Archeologie středověkého poddanského města 3. Kovárna v Sezimově Ústí a analýza výrobků ze železa I–II. Praha – Sezimovo Ústí – Tábor.
- KRÁSA, J., 1974: Rukopisy Václava IV. Praha.
- 1990: České iluminované rukopisy 13./16. století. Praha.
- KREUTZ, R., 1927: Vlastivěda moravská. Přerovský okres. Brno.
- KRÜGER, R., 1974: Altdeutsche Tafelmalerei. Berlin.
- LACY, M. S., 1992: The Development of the Coat of Plates. The Evolution of Cloth-Covered Armour 1250–1500. London.
- LAKING, F., 1920: A record of european armour and arms through seven centuries II. London.
- LEÓ, K., 1906: A prágai szent György–Szobor, *Archaeologiai értesítő XXVI*, 4–18. Budapest.
- LEUTENEGGER, M. A. R., 2004: Brigantinen in der Schweiz. In: Das Brigantinen-Symposium auf Schloss Tirol (Spindler, K.–Stadler, H., edd.), 78–103. Tirol.
- LHOTSKÝ, A.–SCHMIDT, G.–RÖHRIG, F., 1961: Klosterneuburg Zentrum der Gotik. Ausstellung im Stiftsmuseum. Klosterneuburg.
- MÄESALU, A., 2001: Weapons in Otepää castle in 1396, *Castella Maris Baltici* V, 91–98. Rudkøbing.
- 2004: Die archäologischen Brigantinenfunde in der Burg Otepää, Estland. In: Das Brigantinen-Symposium auf Schloss Tirol (Spindler, K.–Stadler, H., edd.), 104–118. Tirol.
- MAREK, L., 2008: Medieval armour from Szczerba castle, *Acta Militaria Mediaevalia* IV, 87–124. Kraków–Sanok.
- MAROSI, E., 1995: Kép és hasonmás. Művészet és valóság a 14–15. századi Magyarországon. Budapest.
- MĚŘÍNSKÝ, Z., 1984: Středověké Modřice ve světle archeologických nálezů, *VVM XXXVI*, 355–359.
- 1991: Hrad Rokštejn na Jihlavsku. Deset let archeologického výzkumu, *VVM XLIII*, 413–427.
- 2007: Hrad Rokštejn. Dějiny, stavební vývoj a výsledky čtvrtstoletí archeologického výzkumu 1981–2006. Brtnice–Brno.
- MOORHOUSE, S., 1972: Finds from Excavations in the Refectory at the Dominican Friary Boston, *Lincolnshire history and archaeology* 7, 21–54. Lincoln.
- NADOLSKI, A., 1968: Helm i fragmenty zbroi z Siedlątkowa, *Práce i materiały Muzeum archeologicznego i etnograficznego w Łodzi* 15, 89–93.
- 1969: Helm i fragmenty zbroi z XIV wieku znalezione w Siedlątkowie nad Warta. *Studia do dziejów dawnego uzbrojenia i ubioru wojskowego* IV, 5–24. Kraków.
- 1979: Broń i strój rycerstwa polskiego w średniowieczu. Wrocław–Warszawa–Kraków–Gdańsk.
- NADOLSKI, A.–GRABARCZYKOWA, E., 1985: Militaria z grodziska w Plemiętach. Uzbrojenie ochronne. In: *Plemięta. Śrdniowieczny gródek w ziemi Chełmińskiej* (Nadolski, A., ed.), 85–98. Warszawa–Poznań–Toruń.

- NADOLSKI, A.–KOSIOREK, A., 1986: Szczątki zbroi średniowiecznej z grodziska w Borówku, *Studia nad kulturą materialną wieków od XIV do XVI, Acta archaeologica Lodziensia XXXII*, 33–41. Łódź.
- NEKUDA, V., 1961: Zaniklé osady na Moravě v období feudalismu. Brno.
- NICKEL, H., 1991: *Arms and armor from the permanent collection*. New York.
- NORMAN, A. V., 1959: The Effigy of Alexander Stewart, Earl of Buchan and Lord of Badenoch (? 1343 – ? 1405), *Proceedings of the Society of Antiquaries of Scotland* 92, 104–113. Edinburgh.
- 1964: *Arms and Armour*. London.
- NOVOTNÝ, B., 1954: Železná přilba z Kostomlat, ČNM-A CXXIII, 153–156.
- NOVÝ, R., 1963: Strýbrské vojenství v době předhusitské. Studie k dějinám městského předhusitského vojenství, *Historie a vojenství* 1963, 412–444, Praha.
- NOWAKOWSKI, A., 1980: Uzbrojenie wojsk krzyżackich w Prusach w XIV w. i na początku XV w. Łódź.
- 1986: Arsenaly zamków krzyżackich w Prusach w latach 1364–1431, *Acta archaeologica Lodziensia XXXI*, 49–97. Łódź.
- 2005: Wojskowość w średniowiecznej Polsce. Malbork.
- NOWAKOWSKI, P. A., 2006: Arsenaly domowe rycerstwa polskiego w średniowieczu. Toruń.
- OETTINGER, K., 1942: *Altdeutsche Maler der Ostmark*. Wien.
- ORĘŻ WIEKÓW, 2003: Oręż wieków minionych. Uzbrojenie na ziemiach polskich od X do początku XIX wieku. Katalog wystawy (Sawicki, T., ed.). Gniezno.
- PASQUALI, T.–RAUSS, B., 1989: I resti di cultura materiale rinvenuti nella parte basse di Castel Corno e nelle zone limitrofe (Vallagarina – Trentino Occidentale), *Annali dei Musei Civici* V, 41–74, Rovereto.
- PAUKER, W., 1898: Der marianische Bilderzyklus des Stiftes Klosterneuburg, eine ikonographische Studie. In: *Berichte und Mitteilungen des Wiener Altertumsvereines V*.
- PEČÍRKA, J., 1934: Socha sv. Jiří na hradě pražském, *Umění* VII, 365–382.
- PEINE, H.-W., 2002: Herrschaft und Repräsentation. Burgen, Bericht, Adel. In: *Menschen, Zeiten, Räume. Archäologie in Deutschland*, 383–388. Stuttgart.
- 2004: Ein Blick in die Waffenkammer des Hauses Herbede an der Ruhr. In: *Das Brigantinen-Symposium auf Schloss Tirol* (Spindler, K.–Stadler, H., edd.), 40–77. Tirol.
- PETTERSSON, S., 1996: Saxholmen and Edsholm – Differences in the Finds from Two Medieval Castles, *Castella Maris Baltici* II, 163–170. Nyköping.
- POLÁČEK, L., 1990: Feudální sídla v povodí Bystřice, Nedvědičky a Bobruvky ve světle archeologických nálezů. In: *Pravěké a slovanské osídlení Moravy. Sborník k 80. narozeninám Josefa Poulíka*, 407–425. Brno.
- POST, P., 1922: Waffe und Kostüm. Beziehungen zwischen Harnisch und Bürgertracht, *ZHW IX*, 17–22. Dresden–München.
- 1942: Ein Panzerfragment aus der Frühzeit der Brigantine, *ZHW XVI*, Neue Folge 7, 225–239. Dresden.
- 1944: Bronzestatue eines Heiligen Georg aus der Frühzeit des spätgotischen Harnisches, *ZHW XVIII*, Neue Folge 9, 130–132. Berlin.
- 1944a: Ein neuer Rekonstruktionsvorschlag zum Panzerfund von Valsgärde. Ein Beitrag zur frühmittelalterlichen Schutzbewaffnung, *ZHW XVIII*, Neue Folge 9, 98–123. Berlin.
- PRECLÍK, V., 1992: *Kamený pokání*. Praha.
- PREDOVNIK, K., 2003: Trdnjava Kostanjevica na Starem gradu nad Podbočjem. Ljubljana.
- PRÍHODA, R., 1928: Ein mährischer Spangenharnisch, *ZHW XI*, Neue Folge 2, 225–227. Dresden.
- 1931: Der Reichensteiner Spangenharnisch, *ZHW XII*, Neue Folge 3, 109–112. Dresden.
- QUAAS, G., 1992: Katalog. In: *Eisenkleider. Plattnerarbeiten aus drei Jahrhunderten aus der Sammlung des Deutschen Historischen Museums* (Quass, G., ed.), 31–119. Berlin.
- RADOCSAY, D., 1967: Einige Bemerkungen zur neueren Literatur über das Reiterstandbild des Hl. Georg in Prag, *SbNM A XXI*, 253–257.
- REHLEN, G., 1859: *Geschichte der Handwerke und Gewerbe*. Leipzig.
- RECH, M., 2004: *Gefundene Vergangenheit – Archäologie des Mittelalters in Bremen*. Bonn.
- REVERSEAU, J.–P., 2006: Les riches collections du département des Armes et Armures. In: *Le musée de l'Armée. Histoire des collections. Armes et armures anciennes* (Renaudeau, O.–Reverseau, J.–P., edd.), 30–71. Paris.
- RICHTER, M., 1982: Hradištko u Davle městečko ostrovského kláštera. Praha.
- RÍQUER DE, M., 1968: *L'arnés del cavaller. Armes i armadures catalanes medievals*. Barcelona.
- ROMIŃSKI, W.–BRACHTL, Z., 1993: Železné předměty z hradu Rychleby ve sbírkách muzea v Nise, *Severní Morava LXV*, 60–62. Šumperk.
- RUTTKAY, A., 1997: Archeologický výskum kostola sv. Michala v Nitre, časť Dražovce a v jeho okolí – informácia o výsledkoch, *AH 22*, 9–20.
- SADÍLEK, J., 1998: Pernštejnské hrady na horním povodí Svratky, *CB 6*, 325–340.
- SCALINI, M., 1996: *L'Armeria Trapp di Castel Coira*. Udine.
- 2003: Corazzine e bacinetti dalla Rocca di Campiglia. In: *Campiglia. Un castello e il suo territorio* (Bianchi, G., ed.), 382–396. Firenze.
- SHELLMANN, R., 1992: Die Burg Hohenfels. In: *Leben in Mittelalter. 30 Jahre Mittelalterarchäologie im Elsass* (Nisters, A.–Vaelske, D., edd.), 321. Speyer.

- SCHWARZ, M. V., 2006: König Sigismunds höfischer Traum: die Skulpturen für die Burg in Buda. In: Sigismundus Rex et Imperator. Kunst und Kultur zur Zeit Sigismunds von Luxemburg 1387–1437. Ausstellungskatalog (Jékely, Z.–Papp, S.–Poszler, G., edd.), 225–235. Budapest–Luxembourg.
- SIGISMUNDUS REX, 2006: Sigismundus Rex et Imperator. Kunst und Kultur zur Zeit Sigismunds von Luxemburg 1387–1437. Ausstellungskatalog (Jékely, Z.–Papp, S.–Poszler, G., edd.). Budapest–Luxembourg.
- SKUTIL, J., 1964: Kovářova péče o archeologické sbírky olomouckého musea. In: Filip Kovář (1863–1925), život a dílo. Příspěvek k historii moravského musejnictví, 11–13. Žďár nad Sázavou.
- SPINDLER, K., 2004: Die Brigantine von Schloss Tirol in ihrem archäologischen und historischen Umfeld. In: Das Brigantinen-Symposium auf Schloss Tirol (Spindler, K.–Stadler, H., edd.), 7–19. Tirol.
- SPINDLER, K.–STADLER, H., 1997: Ein spätmittelalterliches Brigantinen-Fragment von Schloss Tirol. In: Wider das „finstere Mittelalter“. Festschrift für Werner Meyer zum 65. Geburtstag. Schweizer Beiträge zur Kulturgeschichte und Archäologie des Mittelalters XXIX (Heyer-Boscardin, M. L., ed.), 137–152. Basel.
- SPITZELBERGER, G., 1975: Landshuter Plattnerkunst. Ein Überblick. Landshut.
- STADLER, H., 2004: Die Brigantine von Schloss Tirol in ihrem waffenhistorischen Kontext. In: Das Brigantinen-Symposium auf Schloss Tirol (Spindler, K.–Stadler, H., edd.), 20–31. Tirol.
- STEEGER, W., 1997: Ritterliche Schutz Waffen von der Oberen Burg Treuchtlingen. In: Ritter, Burgen und Dörfer. Mittelalterliches Leben in Stadt und Land (Hofmann, R.–Herzog, J.-W.–Steeger, W.–Kirch, K.–Herzog, R.–Lange, M., edd.), 68–73. Tüchersfeld.
- STEFANŠKA, Z., 1964: Panczerze w Polsce średniowiecznej, Muzealnictwo wojskowe II, 73–140. Warszawa.
- STONE, G. C., 1934: A Glossary of the Construction, Decoration and Use of Arms and Armor in all Countries and in all Times. New York.
- STREICHER, S., 1937: Basel. Geist und Antlitz einer Stadt. Basel.
- SWARYCZEWSKI, A., 1987: Platnerze krakowscy. Warszawa–Kraków.
- SZPUNAR, A.–GLINIANOWICZ, M., 2006: Uzbrojenie późnośredniowieczne z zamku w Czchowie w Małopolsce, Acta Militaria Mediaevalia II, 137–188. Kraków–Sanok.
- SZYMCZAK, J., 1989: Produkcja i koszty uzbrojenia rycerskiego w Polsce XIII–XV w. Łódź.  
– 1990: Zasoby uzbrojenia. In: Uzbrojenie w Polsce średniowiecznej 1350–1450 (Nadolski, A., ed.), 383–438. Łódź.
- TAAVITSAINEN, J. P., 2002: Brikantiinin levyjä Kuusiston linnasta, Suomen keskiajan arkeologian seura IV, 68–73. Turku.
- THOMAS, B.–GAMBER, O., 1954: Die Innsbrucker Plattnerkunst. Katalog. Innsbruck.  
– 1958: L'arte milanese dell'armatura milanese. In: Storia di Milano 11, 698–841. Milano.  
– 1976: Katalog der Leibbrüstammer I. Der Zeitraum von 500 bis 1530. Wien.
- THORDEMAN, B., 1927: Die Kriegergräber von Korsbetningen bei Visby, ZHW XI, Neue Folge 2, 130–140. Dresden.  
– 1931: Über die neuen Spangenharnischfunde bei den Ausgrabungen von Wisby (1361), ZHW XII, Neue Folge 3, 201–205. Dresden.  
– 1939: Armour from the Battle of Wisby 1361 I–II. Stoccolma.
- TOMEK, W. W., 1855: Dějepis města Prahy I. Praha.  
– 1871: Dějepis města Prahy II. Praha.
- TRAPP, O., 1929: The Armoury of the Castle of Churburg. London.
- WAGNER, E.–DURDÍK, J.–DROBNÁ, Z., 1956: Kroje, zbroj a zbraně doby předhusitské a husitské. Praha.
- WAWRZONOWSKA, Z., 1976: Uzbrojenie i ubiór rycerski Piastów śląskich od XII do XIV wieku. Łódź.
- WINTER, Z., 1890: Kulturní obraz českých měst I. Život veřejný v XV. a XVI. věku. Praha.  
– 1893: Dějiny kroje v zemích českých II. Od počátku století XV. až po dobu bělohorské bitvy. Praha.  
– 1906: Dějiny řemesel a obchodu v Čechách v XIV. a v XV. století. Praha.
- ZOLNAY, L.–SZAKÁL, E., 1976: Der gotische Skulpturenfund in der Burg von Buda. Budapest.
- ŽÁKOVSKÝ, P., 2006: Analýza železných předmětů z Ježova hradu u Stínavy. Nepubl. diplomová práce na ÚAM FFMU Brno. Brno.
- ŻYGULSKI, Z., 1982: Stara broń w polskich zbiorach. Warszawa.

## Zusammenfassung

### Ein Sammelfund der ältesten Plattnerarbeiten auf mährischem Gebiet? Ein Beitrag zum Verständnis sogenannter kombinierter Rüstungen

Bei der Aufstellung mittelalterlicher und frühneuzeitlicher Militaria aus den Sammlungen des Heimatmuseums in Olomouc entdeckte man auch eine einzigartige Kollektion von Rüstungsfragmenten, die laut Inventarbuch angeblich im Kataster der Gemeinde Brodek bei Přerov gefunden wurde. Im Hinblick auf die Tatsache, dass es in dieser Gemeinde offenbar nie einen Herrnsitz gegeben hatte, mit dem dieser Sammelfund in Verbindung gebracht werden könnte, kann man auch fast keine auch nur teilweise untermauerte Hypothese über die Gründe nennen, warum er in der Erde aufbewahrt wurde. Die meisten



qualitativ guten Rüstungskollektionen, die uns aus archäologischen Funden bekannt sind, sind nämlich eng mit dem Untergang der Orte verbunden, an denen sie gefunden wurden. Meistens vermutet man, dass diese mehrheitlich befestigten Orte durch einen gewaltsamen Eingriff untergegangen waren, bei dem die Rüstungen unter den Trümmerschutt der Objekte gerieten und so der Aufmerksamkeit der Eroberer oder späteren Besitzer der Bauten entgingen. Mit diesem Phänomen kann man den Fund aus Brodek zum heutigen Erkenntnisstand jedoch nicht in Verbindung bringen. Es fehlen auch Belege darüber, dass der untersuchte Komplex aus einem heute zerstörten Massengrab hätte stammen können, das die Überreste der mittelalterlichen Krieger in sich barg. Dagegen spricht sowohl das Fehlen von Berichten über irgendwelche kriegerische Auseinandersetzungen in der nahen Umgebung des angeblichen Fundortes, als auch die sehr wahrscheinliche Tatsache, dass die einzelnen Rüstungsteile ursprünglich einem einzigen Besitzer gehört hatten. Über diese Eventualität könnte der Fund einer Lanzenauflage Auskunft geben, die an drei Kürassen aus dem Brodeker Fund angebracht werden konnte.

Die eigentliche Kollektion setzt sich aus insgesamt 14 verschiedenen Stücken einer Schutzrüstung zusammen, die mehr oder weniger als Torsen erhalten blieben und die sich in zwei grundsätzliche Gruppen unterteilen lassen. Die erste von ihnen bilden den Teil von Rüstungen, die den Oberkörper eines Kriegers schützten. Diese Kategorie ist mit vier komplett erhaltenen Kürassen und mit zwei annähernd dreieckigen Panzern erhalten, die zum Schutz der Rücken der Krieger dienten. Die zweite Kategorie bilden dann die Rüstungselemente, welche die Gliedmaßen eines Kriegers schützten. Aus dieser Kategorie verfügen wir über einen komplett erhaltenen und seiner Form nach völlig einzigartigen Fausthandschuh. Ferner dann über vier Unterarmschienen von denen zu einer auch der Torso eines Ellenbogenschutzes erhalten geblieben ist. Diese Kategorie Rüstungen ist ferner dann vertreten mit einem fast kompletten Armschutz, der gebildet wird aus einer Unterarmschiene, zwei beweglichen Lamellen und der eigentlichen Ellenbogenkachel. Dieser Gruppe Rüstungen können wir schließlich auch zwei Achselstücke zuordnen. Relativ verblüffend ist, dass Fragmente vom Beizeug ebenso völlig fehlen wie von Helmen.

Die Datierung der Kollektion ist ebenfalls einigermaßen problematisch. In diesem Zusammenhang ist es wiederum bedauernd, dass wir die genauen Fundumstände nicht kennen. Wir müssen uns also mit einer Datierung begnügen, die auf Analogien und ikonographische Quellen zurückgreift. Für die eigentliche Datierung lassen sich besonders die Teile der Rüstungen benutzen, die den Oberkörper schützten. Vier Kürasse aus dem Brodeker Fund können wir mit großer Wahrscheinlichkeit an das Ende des 14. Jahrhunderts, bzw. maximal in den Verlauf der ersten Hälfte des 15. Jahrhunderts datieren, worauf sowohl eine Reihe von ikonographischen Quellen, als auch vergleichbare Funde hindeuten, die uns vor allem von den Burgen Otepää und Herbede her bekannt sind. Diese relativ frühe Datierung wird auch durch die Funde zweier Panzer gestützt, die zum Schutz des Rückens dienten und ihre Parallelen in Funden von der Burg Helfenstein, aus Borówek bzw. von einem unbekanntem Fundort in der Region Náchod haben. Auf eine Datierung an das Ende des 14. Jahrhundert, bzw. den Verlauf der 1. Hälfte des anschließenden Jahrhunderts könnte indirekt auch die sehr primitive Form der Lanzenauflage, der Typ des Fausthandschuhs mit unbeweglicher Faust und eine der Unterarmschienen hindeuten, an welche eine trapezförmige Lamelle angeietet wurde, die den Lamellen von Brigantinen sehr ähnlich ist, wodurch dieser Teil der Rüstung der Kategorie der kombinierten Rüstungen zugeordnet werden kann. Diese Rüstungen, die ein Übergangsglied von Brigantinen zu Vollplattenrüstungen darstellten, werden in der Fachliteratur bereits traditionell gerade in den hier genannten Zeitabschnitt datiert. Damit die Datierung der Brodeker Kollektion an die Wende vom 14.-15. Jahrhundert jedoch nicht so einfach ist, verfügen wir über einige vergleichbare Rüstungsteile aus internationalen Sammlungen, die allgemein erst an das Ende des 15. Jahrhunderts datiert werden. Hier müssen wir besonders den problematischen Kürass der Rüstung von Philipp I. aus den Sammlungen Real Armeria in Madrid und den Rückenschutz aus der ehemaligen Sammlung der Burg Chalcis nennen, die den Exemplaren aus Brodek sehr ähnlich sind.

Wenn wir die vorgeschlagene Datierung der Kollektion an die Wende zum 14. und 15. Jahrhundert akzeptieren, kann der Fund aus Brodek als bisher größte bekannte Kollektion solcher frühen Plattenrüstungen angesehen, die das Aufkommen von bereits vollentwickelten Vollplattenrüstungen in der 1. Hälfte des 15. Jahrhunderts vorzeichnen. Dadurch würde die Brodeker Kollektion ebenfalls einen Ehrenplatz unter den bedeutendsten Exemplaren von Rüstungen überhaupt einnehmen, die sie in ihrer Einzigartigkeit jedoch in Vielem übertrifft.