

Labuda, Jozef; Miňo, Martin

Nález radničnej kaplnky sv. Anny v Banskej Štiavnici

Archaeologia historica. 2009, vol. 34, iss. [1], pp. 763-774

ISBN 978-80-7275-079-5

ISSN 0231-5823

Stable URL (handle): <https://hdl.handle.net/11222.digilib/140840>

Access Date: 16. 02. 2024

Version: 20220831

Terms of use: Digital Library of the Faculty of Arts, Masaryk University provides access to digitized documents strictly for personal use, unless otherwise specified.

Nález radničnej kaplnky sv. Anny v Banskej Štiavnici

JOZEF LABUDA – MARTIN MIŇO

Abstrakt: Mesto Banská Štiavnica vybudovalo v priebehu 14.–15. storočia ako symbol svojej svojbytnosti mestskú radnicu. Od konca 15. storočia bola jej súčasťou aj radničná kaplnka dedikovaná sv. Anne. Kaplnka bola zničená počas barokovej prestavby objektu. Až pri rekonštrukcii objektu sa podarilo identifikovať jej polohu a rozsah, ako aj bohatú materiálnu kultúru z obdobia stredoveku až staršieho novoveku.

Kľúčové slová: Radnica – kaplnka – Banská Štiavnica – materiálna kultúra.

Find of the Chapel of St. Ann within the Town Hall in Banská Štiavnica

Abstract: A town hall was built in Banská Štiavnica in the course of the 14th–15th centuries as a symbol of the autonomy of the town. A chapel consecrated to St. Ann became part of the town hall in the late 15th century. It was destroyed during a baroque reconstruction of the town hall. During the restoration of the building, the location and extent of the chapel were identified, and finds made that gave evidence of a rich material culture in the period spanning the Middle Ages and the early modern age.

Key words: Town hall – chapel – Banská Štiavnica – material culture.

Mesto Banská Štiavnica leží v horskej oblasti stredného Slovenska, ktorá patrila k ekonomicky profitujúcemu regiónu bývalého Uhorska. V rámci celého Uhorského kráľovstva ide o kľúčovú oblasť stredoslovenských banských miest. Mesto leží v centrálnej časti tohto územia, čo určitým spôsobom predurčuje jeho významné postavenie medzi týmito mestami. Vzniku mestskej radnice, ktorej je venovaný tento príspevok, predchádzali storočia historického vývoja na území mesta a stavba tohto objektu jea dovŕšením určitého významného mílnika v tomto vývoji. Stredoveké osídlenie mesta siaha do obdobia okolo 12. storočia. Pôvodne išlo o dve osady – Štiavnica a Bana, ktoré sa postupným vývojom spojili do jedného mesta. V 13. storočí – za vlády kráľa Bela IV. – dostala Štiavnica mestské privilégia, dátum tohto významného aktu však nie je známy, keďže pôvodná listina bola zničená v 15. storočí a zachovali sa len obnovené práva z roku 1466. Privilégia však Štiavnica musela dostať pred rokom 1255, kedy bolo štiavnické právo udelené Banskej Bystrici, podľa R. Marsinu sa tak stalo dokonca pred rokom 1238 (Lichner a kol. 2002, 27–31; Marsina 1985, 88).

Mesto Banská Štiavnica sa tak stalo jedným z najvýznamnejších banských miest Uhorska. Jeho význam pochádzal z bohatých ložísk vzácnych a farebných kovov, najmä striebra a medi, ktoré sa nachádzali aj priamo na území mesta.

Rozsah a význam ťažby musel byť veľmi významný, keďže už v 12.–13. storočí bolo uhorské striebro, z veľkej časti pochádzajúce z Banskej Štiavnice, vyvážené do Kyjeva, ale aj do západnej Európy (Lichner a kol. 2002, 27).

V období neskorého stredoveku sa stretávame v mestách s novým fenoménom. Mestá sa po dlhom a zložitom procese dostali do pozície, kedy sú dostatočne nezávislé na ostatných zložkách obyvateľstva, slobody a práva udelené panovníkmi im dávajú dostatočnú voľnosť v konaní a samospráve. Práve táto voľnosť si však vynucuje určitú formu vlastnej autority, ktorá potrebuje už v tomto vývojovo-pokročilom období 15. storočia symbol svojej zvrchovanosti. Tým sa stáva sídlo mestskej rady, teda mestský dom či radnica (Jacob 1987, 6; Sura 1982, 35), v stredovekých prameňoch nazývaná ako *pretorium*, *rothaüs*, *domus senatoris* či *domus civitatis* (Ragač 2000, 15–18).

Výstavbe radnice predchádza dlhý proces, ktorý započal vznikom mestskej samosprávy, datovanej v Európe v období okolo prelomu 11. a 12. storočia. Mestská rada, nazývaná v prameňoch ako *universatis consilii*, *iuduces et consularii*, *consules civitatis*, sa spočiatku stretáva v dome richtára (napríklad v Bratislave je tento jav doložený v 14. storočí; Holčík 1990, 18).

Richtár je spočiatku kráľovským úradníkom, až postupne počas 14. storočia sa táto funkcia stáva súčasťou mestskej samosprávy (Kibic 1988, 15).

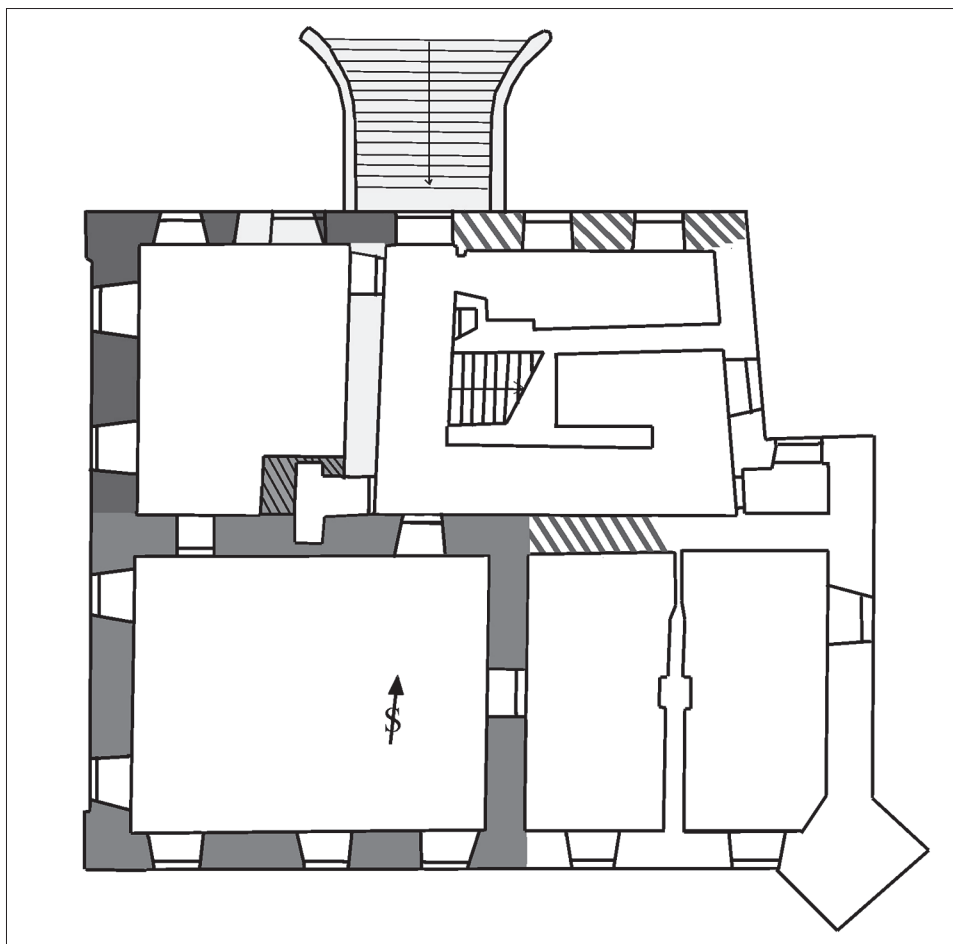
Prvým objektom radnice býva obvykle už jestvujúci dom významného mešťana, často samotného richtára, ktorý svoju nehnuteľnosť buď daruje mestu na účely radnice, alebo ho mesto odkúpi – tak je tomu napríklad v Banskej Bystrici (druhá radnica) či v Bratislave (Holčík 1990, 19; Kibic 1988, 8; Sura 1982, 35). V prípade Zvolena sa radnica vyvinula z oratória farského Kostola sv. Alžbety (Ragač 2000, 17–18). V Kremnici sa zase vyvinula z obytnej veže mestského hradu (Oriško 1984, 72). Vyskytujú sa prípady, keď je radnica prestavaná z tržnice (Kibic 1988, 10). Až postupne vznikajú objekty primárne budované ako radnice.

Nachádzajú sa zásadne na hlavnom námestí buď v jeho ploche, alebo v rámci ringburgerských domov, v úzkom kontakte s najdôležitejšou sakrálnou stavbou v meste (Banská Bystrica (prvá radnica) – Kostol Nanebovzatia Panny Márie, Kremnica – Kostol sv. Kataríny, Zvolen – Kostol sv. Alžbety...), čo demonštruje prepojenie svetskej moci so sakrálnou. Požehnanie rozhodnutí mešťanostov autoritou Boha. Dôvody, ktoré vedú k budovaniu radníc v blízkosti sakrálnych stavieb, sú viaceré. Mesto bolo patrónom farského kostola, mohlo si voľiť svojho farára. Súčasne však bolo povinné materiálne kostol dotovať a udržiavať. Tieto práva a povinnosti vyplývali mestu z udelených privilégií. Ďalej treba pripomenúť hlbší a precitenejší vzťah náboženstva a náboženských obradov s bežným každodenným životom stredovekého človeka. Náboženské obrady boli súčasťou činnosti mestských samosprávnych orgánov. V Kódexe mestského a banského práva Banskej Štiavnice, ktorého pôvod leží v 13. storočí, sa často v rámci súdnych procesov či počas inaugurácie nového richtára uvádza prisaha (Vozár 2002, 15–18). Prisaha bola pravdepodobne vykonávaná rovnako v sakrálnom priestore. Vo Zvolene mesto zároveň spravovalo pomocou kostolného otca (*vitricus*) finančné a pozemkové vlastníctvo kostola (Ragač 2000, 16). V Banskej Štiavnici máme vzácny prípad, keď je sakrálna stavba integrovanou súčasťou radnice.

V nemeckom prostredí, ktoré malo cez početnú národnostnú zložku obyvateľstva Banskej Štiavnice (Lichner a kol. 2002, 30) veľký kultúrny vplyv, boli radničné kaplnky do obdobia reformácie hojnejšie. Prvá sa spomína v roku 1370 kaplnka v radnici mesta Halle. Bežnejšie sa však vyskytujú až v 15. storočí (Jacob 1987, 11) Niekoľko príkladov radničných kaplniek máme aj zo susedných Čiech a Moravy. V Prahe bola kaplnka na staromestskej radnici vysvätená v roku 1381 po dlhotrvajúcom procese, začatom rozhodnutím mestskej rady o výstavbe z roku 1348. Ostatné kaplnky v Chebe, Kadani, Mělníku či Brne už pochádzajú z 15. storočia (Kibic 1988, 19–28).

S podobným javom sa na našom území stretávame v danom období snáď len v Bratislave (kaplnka zasvätená sv. Ladislavovi vznikla v roku 1442; Holčík 1990, 30). V oblasti stredoslovenských banských miest by mohla sakrálny priestor indikovať sakrálna plastika spreď roku 1400 z asanovanej radnice mesta Kremnica (Oriško 1984, 26), avšak potvrdiť túto hypotézu už nie je možné. Či sa nachádzala radničná kaplnka v prestavaných, či asanovaných podlažiach gotickej radnice Novej Bane, alebo Pukanca, je otázne. V Banskej Bystrici plnil sakrálnu funkciu v období stredoveku farský kostol. Vo Zvolene je síce radnica rovnako prepojená so sakrálnym objektom, avšak v tomto prípade ide o opačný postup. V tomto prípade radnica prevzala priestor kaplnky v rámci existujúceho farského Kostola sv. Alžbety (Ragač 2000, 17). V ostatných mestách regiónu, ako Ľubietová, Krupina, Banská Belá, je problém s lokalizovaním samotnej radnice (Krupina; Lukáč 2006, 215), prípadne tieto mestá nedospelí počas stredoveku k výstavbe radnice (napr. Ľubietová mala na námestí len akýsi opevnený dvorec (Súpis pamiatok 1967, 32; Súpis pamiatok 1968, 235).

Objekt banskoštiavnickej radnice (obr. 1) nebol v minulosti skúmaný. Objekt vznikol v 15. storočí ako jednopodlažný, so zatiaľ nie celkom jasnou dispozíciou. Aj keď na základe charakteru suterénov je možné predpokladať určitú dispozíciu. V roku 1488 bola radnica nadstavovaná (Lichner a kol. 2002, 155). Radničná kaplnka sv. Anny, ktorá bola predmetom výskumu, bola známa len z písomných prameňov. János Breznyi sa v roku 1883 odvoláva na Consignatio z roku 1489, podľa ktorého stála na severnej strane radnice, tam kde sú dnes



Obr. 1. Pódorys radnice v Banskej Štiavnici so slohovou analýzou skúmanej časti: sivá 15. storočie, sivá s vodorovným šrafovaním koniec 15. storočia, šikmo šrafované predpoklad koniec 15. storočia, svetlosivá 18. storočie, sivá so šikmým šrafovaním, 19. storočie. Kresba M. Miňo.

Abb. 1. Grundriss des Rathauses in Banská Štiavnica mit stilistischer Analyse des untersuchten Teils: grau 15. Jhdt., grau mit waagerechter Schraffierung Ende 15. Jhdt., schräge Schraffierung vermutlich Ende 15. Jhdt., hellgrau 18. Jhdt., grau mit schräger Schraffierung 19. Jhdt. Zeichnung M. Miňo.

schody. Kachelmann v *Geschichte der Bergstädte* uvádza, že ju dala v roku 1488 postaviť kráľovná Beatrix. *Consignatio* z roku 1507 naopak tvrdí, že zakladateľom kaplnky je mesto. Kanonická vizitácia z roku 1779 kladie rok začatia stavby do roku 1491 (Gindl-Vozár 1968, 33–34).

Patrocínium kaplnky dedikované svätej Anne, matke Panny Márie (Hall 1991, 50; Remešová 1991, 10), je spájané s výkonom spravodlivosti. Napríklad v Banskej Bystrici sa pri svätej Anne na predmestí uskutočňovala posledná modlitba odsúdenca na smrť pred výstupom na Šibeničný vrch, kde sa konali popravy (Sklenka 2005, 142). Keďže radnica bolo miesto, kde sa rozhodovalo o výkone spravodlivosti, je toto patrocínium na mieste. Svätá Anna je zároveň patrónkou baníkov a obchodníkov (Ravík 2006, 136), takže patrocínium súvisí aj s ekonomickým zameraním mesta.

Archeologický výskum v radnici mesta Banská Štiavnica bol vyvolaný nálezmi pri reštaurátorskom výskume E. Mitzovej a M. Mítza, ktorý predchádzal rekonštrukčným prácam na obnove prvého poschodia radnice. Išlo predovšetkým o nález pôvodnej, pravdepodobne neskorogotickej podlahy v radnej sieni a nález konsekračného kríža na západnej stene

v susednej miestnosti 103. Keďže sa konsekračný kríž nachádzal v pomerne nízkej výške od súčasnej úrovne podlahy, bol tu predpoklad, že pôvodná úroveň miestnosti sa nachádza nižšie. Po odstránení súčasnej podlahy sa v juhozápadnom rohu miestnosti ukázali torzá murovaných konštrukcií. V severovýchodnom rohu sa javil zamurovaný otvor. Na základe týchto nálezov boli v prvej etape výskumu vytýčené zisťovacie sondy tak, aby sa v nich podarilo preskúmať a zdokumentovať vyššie spomenuté torzá konštrukcií. Po ukončení prvej etapy zisťovacích sond bol výskum rozšírený na celú plochu miestnosti.

Archeologickým výskumom v miestnosti 103 v radnici mesta Banská Štiavnica bola potvrdená existencia a zároveň spresnená lokalizácia kaplnky svätej Anny (obr. 2). V staršej literatúre bola kaplnka mylne lokalizovaná západne od radnice v jej exteriéri (Gindl–Vozár 1968, 33–34), v mieste, kde bola neskôr umiestnená socha Immaculaty. Výskumom sa podarilo zistiť, že v skutočnosti bola kaplnka pristavaná k staršiemu jadrú radnice zo severu. Vchádzalo sa do nej dvomi vstupmi. Z radnej siene sa do kaplnky vstupovalo vretenovým schodišťom, ktoré pokračovalo na emporu. Schodište malo torčované vreteno. Vreteno schodišťa, jeho stupne, prah a ostenia portálu schodišťa boli vyrobené z kameňa typického pre Banskú Štiavnicu v období okolo roku 1500. Konštrukcia schodiskového priestoru a dlažba pred schodišťom bola z pálených tehál. Druhý vstup do kaplnky bol z ulice. Dochoval sa v severnej stene, už zamurovaný. V súčasnom stave nebolo okrem jednoduchého kamenného prahu možné určiť žiadne ďalšie prvky, ktoré by mohli pomôcť rekonštruovať jeho podobu.

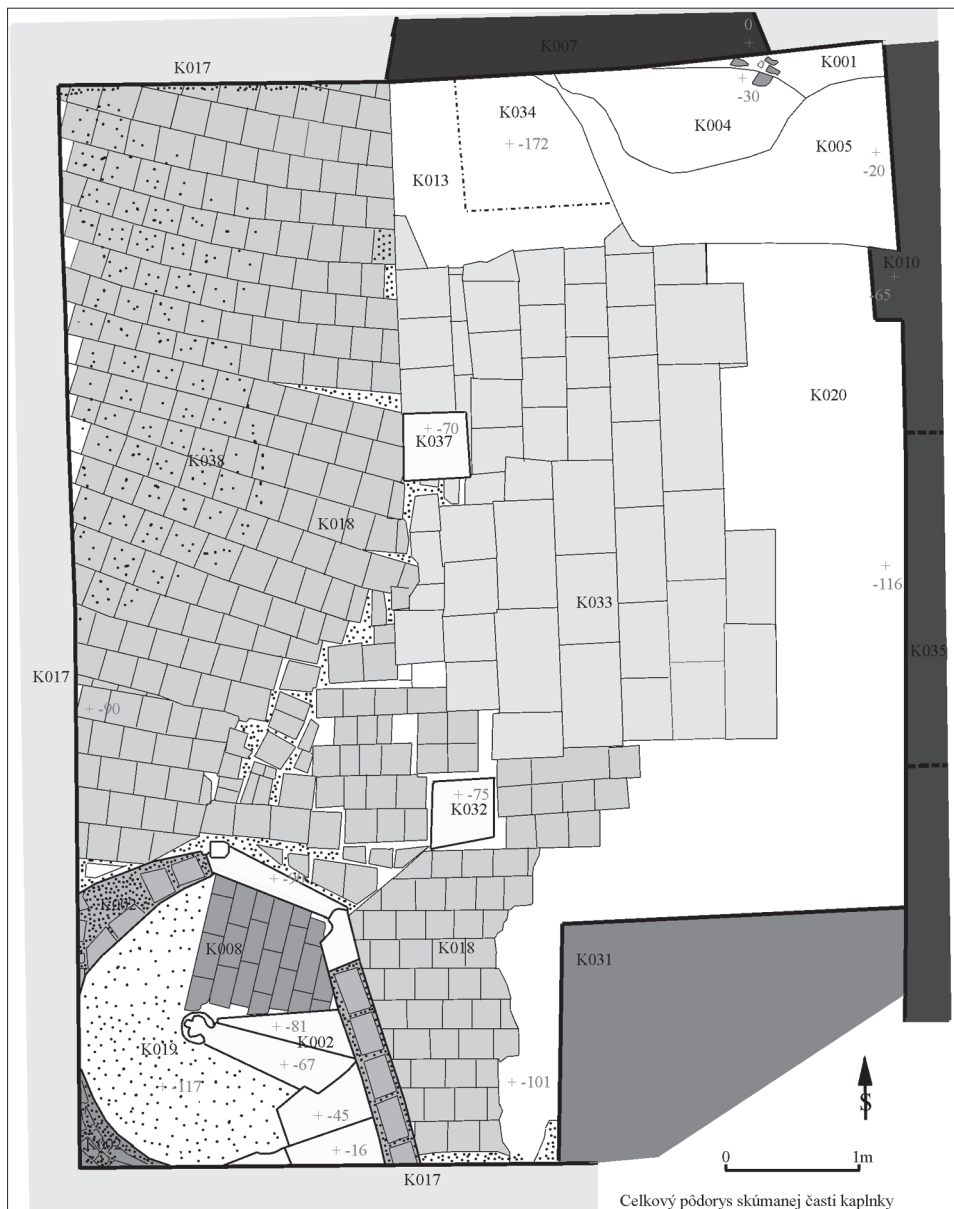
Plochu lode kaplnky pokrývala podlaha z keramických kvadratických dlaždíc, ktorá bola minimálne raz prerábaná, ako tomu nasvedčuje situácia pred portálom do schodiskového priestoru. Situácia v sonde pod podlahou dokazuje, že v kaplnke prebehla výmena keramickej podlahy za kamennú. Táto však nebola dokončená, čo dokazuje rozmanitosť podlahového materiálu v lodi, ako aj sklad nepoužitých kamenných dlaždíc v priestore schodiska.

V západnej časti lode sa nachádzala empora. Vstupovalo sa na ňu vyššie popisovaným schodiskom. Jej existenciu a rozmery dokumentujú dochované pätky oporných pilierov a osekaný nábeh klenby v severovýchodnom rohu miestnosti. Kaplnka mala viaceré kamenné výzdobné prvky, či už vo forme rebier klenieb, alebo portálov. Z nich sa dochovali torzá kamenných článkov v sutine.

Okná kaplnky boli zasklené pomocou kruhových terčikov. Terčiky boli z fúkaného skla. Fragменты získané pri výskume sú číre, prípadne zelenkavé. Jeden fragment je modrej farby s plastickým rebrom a zvyškami zlatej farby. Vzhľadom na veľkosť fragmentu nie je celkom možné určiť, či ide o fragment z vitráže, alebo o fragment sklenenej nádoby. Kaplnka bola v období neskorého stredoveku prekrytá keramickými korýtkami, osádzanými do maltových valčekov (obr. 5:1–3). V neskoršom období bola možno prekrytá aj dreveným šindľom, vzhľadom na nález jedného zachovaného dreveného šindľa v sutinovom zásype (obr. 3:3).

Žiaľ, rozsah prác umožnil preskúmať len západnú časť kaplnky. Časť kaplnky s presbytériom nebolo možné preskúmať. Na základe analógií z Bratislavy (Holčík 1990) či z Prahy (Kibic 1988) môžeme uvažovať o polygonálnom presbytériu, ktoré je v tom čase bežné a je použité aj na stavbe Kostola sv. Kataríny, stojacom hneď vedľa radnice a vznikajúcom v približne rovnakom čase ako kaplnka sv. Anny.

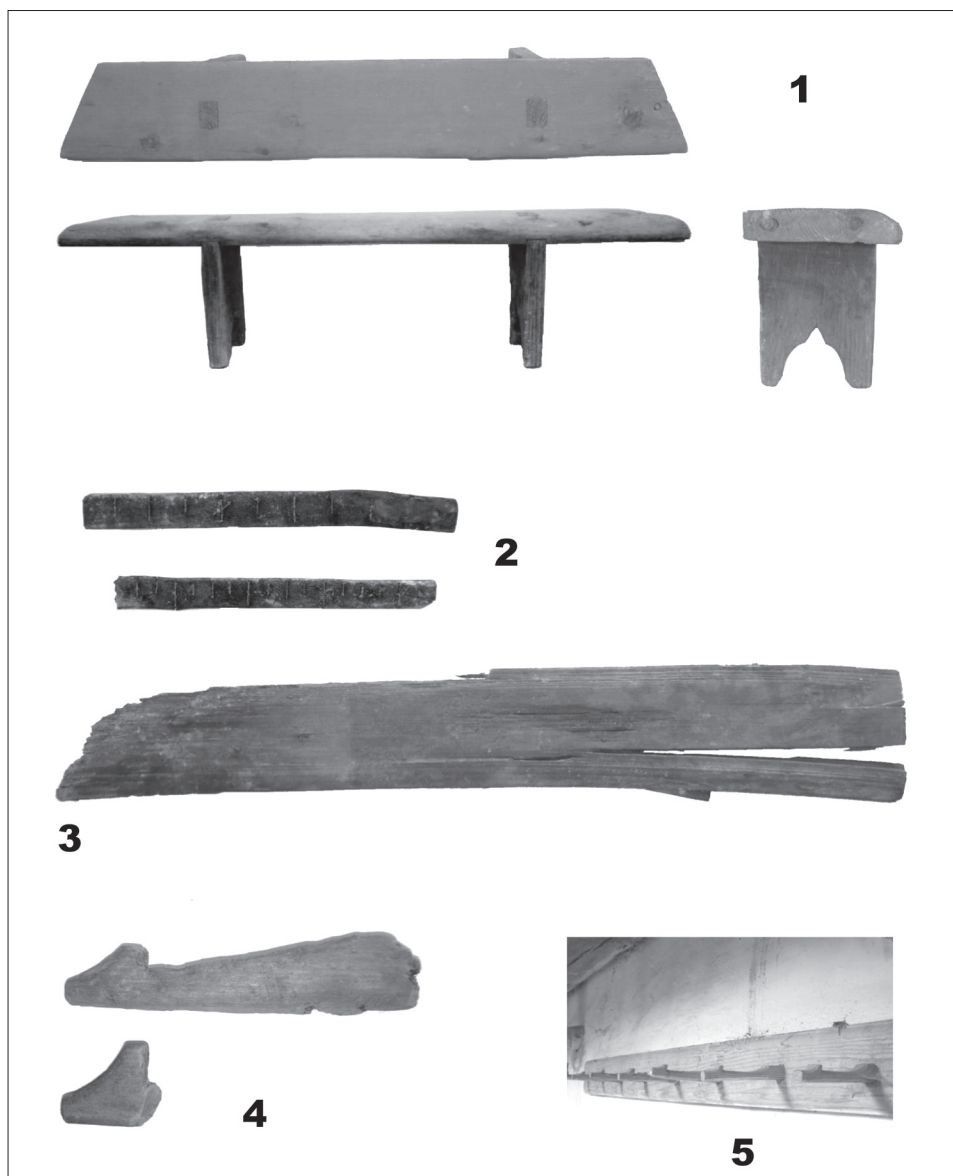
Výskumom sa podarilo rámcovo datovať existenciu kaplnky. Jej vznik je možné datovať do záveru 15. storočia, na základe vrstiev v sonde pod podlahou a ich vzťahu ku základovému murivu severného obvodového múru kaplnky, ako aj na základe nálezu črepu v maltovine z deštrukcie pôvodnej klenby kaplnky. Zánik kaplnky môžeme datovať do 18. storočia, vzhľadom na najmladšiu skupinu nálezov v sutine, vyrovnávajúcej úroveň podlahy kaplnky s úrovňou v radnej sieni. V 20. rokoch 18. storočia sa Banská Štiavnica po dvoch nepokojných storočiach započatých baníckym povstaním v rokoch 1526–1528 cez bezprostredné turecké nebezpečenstvo a krízu počas stavovských povstaní, začína opäť hospodársky vzťahovať. V 80. rokoch je už mesto znovu významným prosperujúcim sídlom, ktoré potrebuje reprezentatívne moderné administratívne priestory, a preto v rokoch 1787–1788 dochádza



Obr. 2. Celkový pôdorys skúmanej časti kaplnky so zachovanými historickými konštrukciami. Kresba M. Miňo.
 Abb. 2. Gesamtgrundriss des untersuchten Teils der Kapelle mit erhaltenen historischen Konstruktionen. Zeichnung M. Miňo.

k výraznej prestavbe radnice (Lichner a kol. 2002, 31–46, 155). Výsledky výskumu, čo sa datovania týka, sa tak zhodujú s písomnými prameňmi.

Sutinový zásyp na podlahe kaplnky tvorili dve hlavné vrstvy. Išlo o pôvodný zásyp klenby kaplnky a deštrukciu klenby samotnej. V tejto sutine sa našli viaceré artefakty dokumentujúce život v neskorom stredoveku. Ide o doklady odievania (nálezy textílií rôznych druhov, obuvi, kožených doplnkov – napr. mešec), hrnčiarstva (fragmenty keramických nádob od prelomu 12. a 13. storočia do 15. storočia), ale aj iných činností. S funkciou kaplnky súvisia hlavne nasledovné nálezy: drevené kľátko (obr. 3:1) z lavice a fragmenty ďalšieho



Obr. 3. Nálezy drevených predmetov: 1 – kľakátko z kostolnej lavice, 2 – meradlá, 3 – šindel, 4 – vešiaky na odev, 5 – funkčné vešiaky na odev analogické k obr. 3:4, Malé Teriakovce: ev. a. v. kostol, okr. Rimavská Sobota. Foto M. Miňo.

Abb. 3. Funde der Holzgegenstände: 1 – Betstuhl von einer Kirchenbank, 2 – Messgeräte, 3 – Schindel, 4 – Kleiderhaken, 5 – funktionsfähige Kleiderhaken analog zu Abb. III:4, Malé Teriakovce: Ev. Kirche A.B., Bezirk Rimavská Sobota. Fotos M. Miňo.

mobiliára, fragment tlača a možno aj fragment meradla (obr. 3:2). V prípade meradla by sa mohlo jednať o mieru uschovávanú v radnici ako predlohu správnej miery – etalón, čo bola v neskorom stredoveku bežná prax. Kodifikácia mier v stredovekom Uhorsku sa datuje do začiatku 15. storočia, jej základnými dokumentmi sú dva krajinské dekréty Žigmunda Luxemburského z roku 1405. Miery sú odvodené od budinských, avšak reálne dodržiavanie týchto mier je problematické. V zásade sa jednotlivé mestá držia svojich etalónov, umiestnených v radnici. Tieto sú opatrené mestským znakom, aby nedošlo k podvodu (Nemcová 2008, 29—32; Petrán 1985, 570). V Banskej Štiavnici vychádzajú právne normy súvisiace

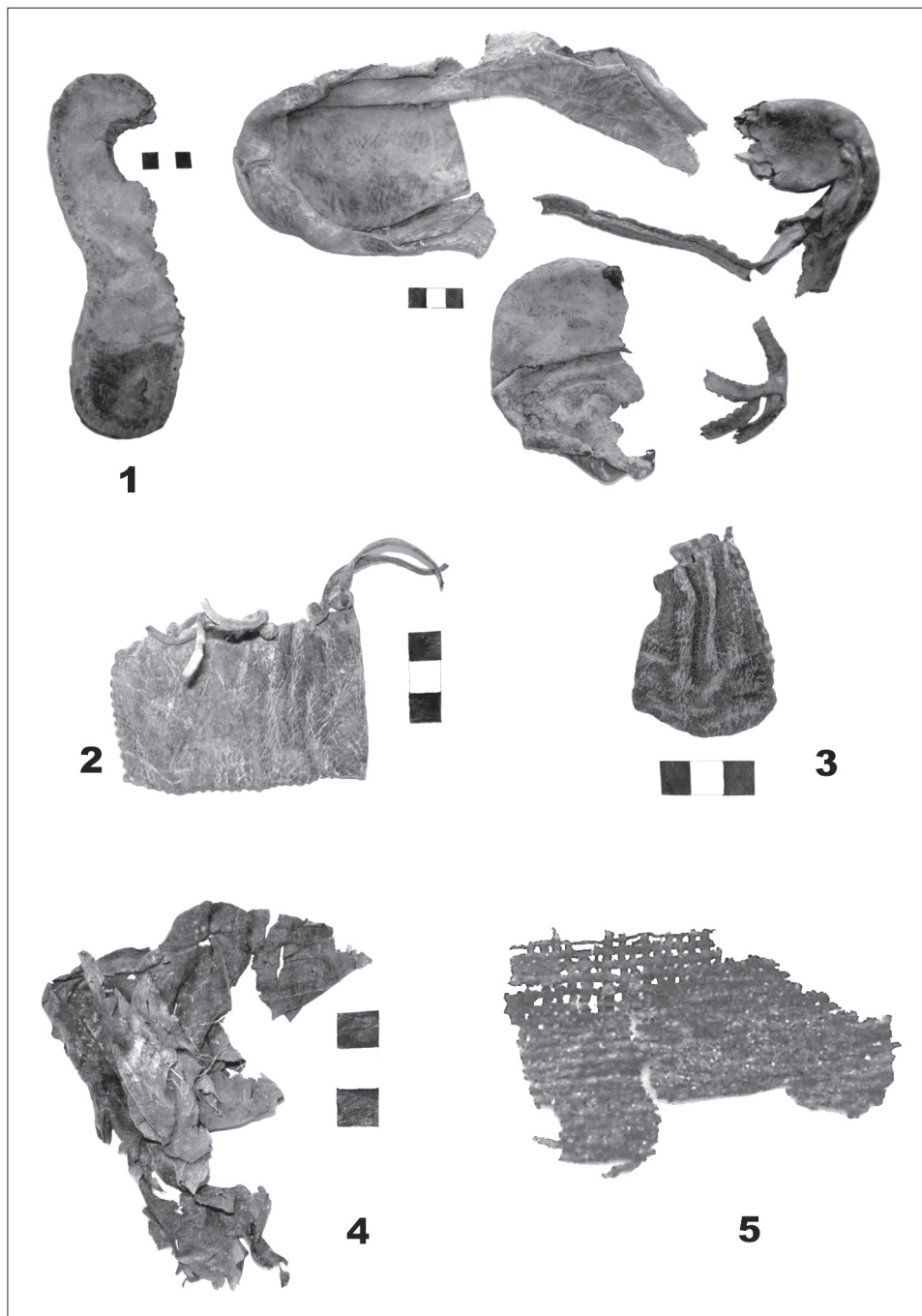
s používaním mier už v 13. storočí, dochované sú v odpise mestských a banských práv v kódexe z roku 1572 (Vozár 2002). V kódexe sa však špecifikujú skôr tresty za nedodržanie správnych mier, ich kodifikácia sa však nespomína. Konkrétny nález meradiel z radničnej kaplnky je zaujímavý tým, že ide o drevené dĺžkové meradlá s dielikmi vyrobenými z bronzu. Tento fakt poukazuje na to, že asi nejde o bežný pracovný nástroj staviteľa, ktorý by mohol byť vyrobený oveľa menej komplikovaným spôsobom, dieliky by mohli byť vyznačené napr. zárezmi alebo mohli byť vypálené. Meradlá nie sú totožné. Prvý exemplár má jednoduchšiu stupnicu. Nachádzajú sa tu kratučké dieliky, ktoré zjavne vyznačujú polovičnú hodnotu (1,18 cm) z dlhších dielikov (2,38 cm; násobky sú skreslené hrúbkou samotného dielika). Okrem týchto sa tu nachádza ešte veľký, jedenkrát šikmo prečiarknutý dielik, ktorý pravdepodobne označuje väčšiu mieru, ale na zachovanom exemplári sa nachádza len raz, preto ju nedokážeme stanoviť. Druhý exemplár meradla je trochu komplikovanejší – okrem dielikov na prvom exemplári sa na ňom nachádzajú ešte ďalšie, ktoré predstavujú štvrtinu (0,63 cm) základnej miery (2,45 cm; polovičná miera = 1,25 cm), označenej dlhými neprečiarknutými dielikmi. Ani na tomto exemplári sa nepodarilo stanoviť dlhšiu mieru, označenú, v tomto prípade, dvojito prečiarknutým dlhým dielikom. Základnú mieru však môžeme bez väčších ťažkostí označiť ako palec.

Ako už bolo spomenuté, v radnici sa častokrát uchovával mestský archív a písomnosti súvisiace s mestskou agendou. S touto stránkou súvisí aj nález fragmentu kníhtlače. Ide o poškodené, poskladané a zlepené fólio, prípadne viac zlepených poškodených fólií z 15. storočia, písaných antiquou. Na jednej strane sa nachádza fragment knižnej ilustrácie, ktorý je tiež tlačený, ale je kolorovaný červenou a modrou farbou. Ide zjavne o zemité pigmenty. Text zachovanej časti je veľmi fragmentárny, a preto nečitateľný. Inkunábula bola pravdepodobne sekundárne použitá v mladšom období v prebale niektorej mestskej knihy (pravdepodobne v 16.–17. storočí), a preto sa zachovala (určil R. Ragač).

So samotnou kaplnkou súvisia časti jej mobiliára. Najzachovanejším kusom je kľakátko krátkej kostolnej lavice zo smrekového dreva. Kľakátko (obr. 3:1) je vyrobené z troch dosiek, ktoré sú vzájomne prepojené čapmi a drevenými kolíkmi. Nohy kľakátka nesú neskorogotický motív oslieho chrbta (posúdil P. Kajba), čo spolu s dendrochronologickým posudkom datuje vznik tohto predmetu do 16. storočia (dendrodátum 1540; určil V. Bahýl). Ďalšie kusy mobiliára sú zachované len v drobných fragmentoch – ide o čierne morenú dosku s bronzovým kovaním, zdobeným plastickou hviezdicou, rovnaké kovanie sa našlo aj prilepené v maltovine na dlažbe kaplnky, alebo iné fragmenty so stopami konštrukčných prvkov na báze čapovania. S touto kategóriou nálezov súvisí aj nález dvoch drevených háčikov z nástenného vešiaka na vrchné odevy (obr. 3:4, 5).

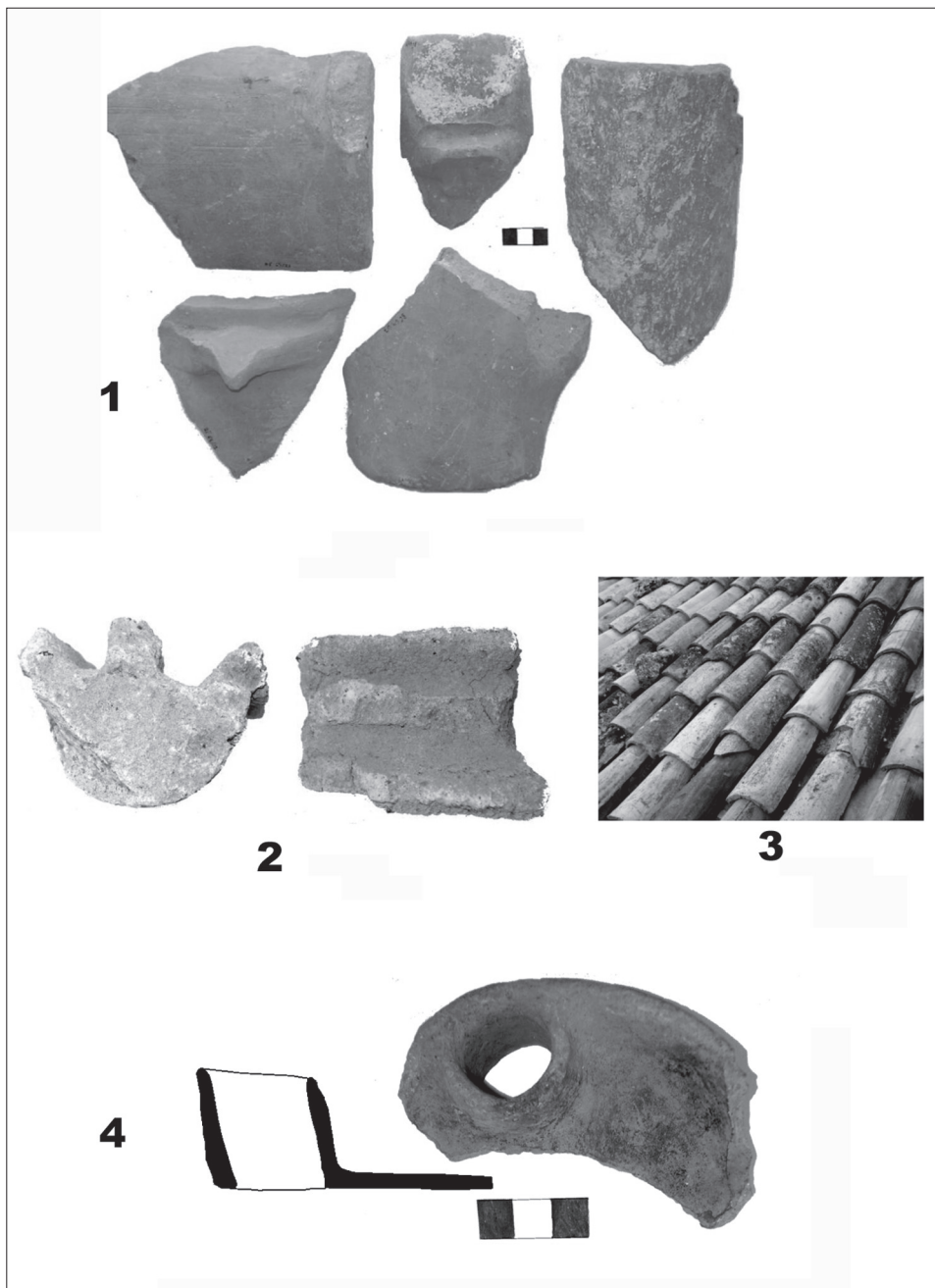
Samotné odevy boli v nálezoch zastúpené ako torzá tkanín rôznej kvality a rôznych typov. Ide o hrubú, riedko tkanú textíliu, tkanú základnou plátňovou väzbou (obr. 4:6). Ďalej je to hustá jemná textília, tkaná keprovou väzbou (obr. 4:5) a torzo tkaniny na báze plsti. Okrem textílii súvisia s odevom aj fragmenty kožených doplnkov. Sú to rôzne kúsky koži so stopami po stehoch, ako aj viazanými ozdobnými strapcami (obr. 4:2). Najzachovalejší je mešec vyrobený z dvoch kusov kože čiernej farby, pôvodne zošitých bočným stehom a zatvárajúci sa sťahujúcou šnúrou, ktorá sa rovnako ako niť nedochovala (obr. 4:3). Mešec je pomerne malého objemu. O podobe stredovekých šnúr nám hovoria torzá lykových krútených špagátov.

K súčasťami odevu patrí aj obuv (obr. 4:1). V náleznom fonde z kaplnky sv. Anny boli dochované viaceré torzá obuvi. Obuv bola šitá z viacerých druhov kože. Jeden typ kože bol použitý na viacvrstvovú podrážku, pričom jednotlivé vrstvy boli spolu zošité zadným stehom, vrátane spodnej vrstvy, pomocou hrubej konopnej nite. Na spodku podrážky bol steh ukrytý tak, že bol kladivkom vbitý do obvodovej ryhy. Do stehu bol medzi podrážku a zvršok vložený pás kože, ktorý svojou hranou chránil steh od bočného predratia pri používaní. Zvršky boli tvorené z dvoch typov kože, vonkajšia vrstva bola z hrubšej kože a zvnútra bola vystlaná jemnejšou kožou, prišitou na vonkajšiu bočným stehom, rovnakou niťou, ako bola



Obr. 4. Fragmnty odevov a obuvi: 1 - fragmnty obuvi typu „kravská huba“, 2 - kožená súčasť odevu, 3 - kožený mešec, 4 - jemná textilná tkaná keprovou väzbou, 5 - hrubšia textilná tkaná plátnovou väzbou. Foto M. Miňo.

Abb. 4. Kleidungs- und Schuhwerkfragmente: 1 - Schuhwerkfragmente vom Typ „Kuhmaul-Schuhe“, 2 - Kleidungsbestandteil aus Leder, 3 - Ledersäckchen, 4 - Feintextilstoff in Körperbindung, 5 - Gröberer Textilstoff in Leinenbindung. Fotos M. Miňo.



Obr. 5. Technická keramika: 1 - korytka keramickej strešnej krytiny, 2 - maltové valčeky spájajúce keramicnú krytinu, 3 - súčasná strecha s analogickou krytinou, San Marino, 4 - svietidlo na olej, tzv. palčiak. Foto M. Miňo.

Abb. 5. Technische Keramik: 1 - Rinnen einer Dachbedeckung aus Keramik, 2 - Mörtelwalzen zum Verbinden der Dachbedeckung aus Keramik, 3 - Heutiges Dach mit ähnlicher Deckung, San Marino, 4 - Ölleuchte, ein sog. Paltschak (Fäustling). Fotos M. Miňo.

použitá na podrážkach. Typ a strih topánok je zo zachovaných fragmentov ťažko určiť, zdá sa, že ide o obuv typu „kravská huba“, teda s okrúhlou špičkou. Tento typ sa v stredovekej Európe používa od 15. storočia a súvisí s nemeckou módou (Petraš 1985, 888). Na obuvi sa na ani jednom fragmente nepodarilo doložiť opätok (na jednom fragmente podrážky bola päťová časť zosilnená, pravdepodobne dodatočne, po predratí kúskom kože zvnútra), čo by v prípade, že nejde len o stav zachovania, radilo nález do obdobia neskorého stredoveku až raného novoveku, nemožno však úplne vylúčiť možnosť mladšieho datovania. Vzhľadom na nálezové okolnosti, ktoré umožňuje veľmi široké datovanie, ostáva datovanie nálezov textílií aj obuvi otvorené.









Okrem pomerne výnimočných, vyššie popísaných nálezov pochádzajú z lokality aj bežnejšie nálezy, ako sú fragmenty keramických nádob (obr. 6). Nálezy z kaplnky zaberajú chronologickú sekvenciu od 13., resp. prelomu 13. a 14. storočia po 19. storočie. Bližšie sa budeme venovať rozboru stredovekej až včasnenovovekej keramiky. Keďže nálezy nie sú bližšie datované inými datovacími prostriedkami, pri datovaní keramiky sa opierame o analogickú metódu, využívajúc najmä prehľady chronologického vývoja slovenskej keramiky (napr. Hoššo 1981; 1983; 1985; 1985a; Ruttkay 1995), ako aj vyhodnotenia nálezov z lokalít v Banskej Štiavnici a okolí (Hanuliak–Hoššo–Hunka 1996; Hladík 2006; Labuda 1992).

Najstarší horizont keramiky pochádza z vrstiev predchádzajúcich vzniku samotnej kaplnky, ako aj zo zásyvu pôvodnej klenby kaplnky. Keramický materiál datovaný do tohto horizontu obdobia 13.–14. storočia je zastúpený v malom množstve. Ide prevažne o atypické úlomky tiel nádob, len výnimočne sú zachované okraje hrncovitých nádob s obežným rebrom pod ústím. Črep nádob je biely až sivý, prípadne čierny. Na niektorých exemplároch s bielym črepom je aplikovaná maľovaná výzdoba v podobe obežných okrových pásov. Na iných sa nachádza výzdoba v podobe rytej závitnice či vlnovky.

Rovnako spod úrovne podlahy kaplnky pochádzajú nálezy z obdobia 14. storočia. Ide o keramiky s tenším a hladšie vypracovaným črepom. Vypálená je do tmavohnedých až čiernych odtieňov. Výzdoba sa uplatnila len na jednom fragmente, a to vo forme strmej obežnej rytej vlnovky. Z typických fragmentov sa zistili len dva typy okrajov hrncovitých nádob – jeden zvoncovitý a jeden s obežným plastickým rebrom. V tomto súbore sa vyskytol aj fragment okraja plytkej pokrievky.

Gro stredovekej keramiky tvoria nálezy z obdobia záveru 15. storočia až prvej polovice 16. storočia. Ide prevažne o dná a okraje hrncovitých nádob a džbánov. Dná sú zrezávané strunou, prípadne opatrené plastickými značkami. Okraje sú značne profilované, častokrát s vnútornou rímsou pre pokrievku. Pokrievky sa vyskytujú aj v tomto nálezovom celku. Ide prevažne o okraje plytkých pokrievok a ich masívne gombíky, rovnako zrezávané z hrnčiarskeho kruhu pomocou struny. Keramika je vypálená do odtieňov hnedej až oranžovohnedej farby, prípadne do tmavosivej až čiernej. Niekoľko kusov nesie už aj zelenú glazúru na vnútornej strane nádoby. Z technickej keramiky sa z nálezového súboru okrem už spomínaných škridiel (obr. 5:1, 2) dochoval aj keramický kahanec, tzv. palčiak (obr. 5:4). Zo stredovekých kachlíc sa podarilo získať len jeden úlomok čelnej steny komorovej kachlice. Kachlica nesie zelenú glazúru a je zdobená reliéfnou výzdobou vo forme štylizovaného heraldického motívu. Predpokladá sa, že ide o gotický erb so zvisle šrafovaným brvnom a prekriženými palmovými ratoľstami. Tento erb sa nepodarilo stotožniť so žiadnym zo známych erbov z okolia mesta.

Radničné kaplnky na území Slovenska sú javom, ktorý je doložený v písomných prameňoch vo viacerých lokalitách. Prestavbami stredovekých radníc v mladších obdobiach však boli tieto sakrálné súčasť radníc zrušené. Tak sa stalo, že snáď okrem bratislavskej radnice sa nedochovala radničná kaplnka. Banská Štiavnica je ďalším takýmto objektom, prestavba radnice síce poškodila pôvodnú dispozíciu a priestor kaplnky, avšak časť hmoty a konštrukcii kaplnky ostali zachované v pôvodnom mieste a bolo možné ich dokumentovať a v súčasnosti je otvorená možnosť ich prezentácie. Hnutelné nálezy neskorostredovekej

Datovanie	Typologická škála profilácie nádob
13. stor.	
13./14. stor.	
14. stor.	
14./15. stor.	
15. stor.	
15./16. stor.	
16. stor.	
16./17. stor.	

Obr. 6. Chronologicko-typologická tabuľka profilácie keramických nádob. Kresba M. Miňo.

Abb. 6. Chronologisch-typologische Tabelle der Profilierung von Keramikgefäßen. Zeichnungen M. Miňo.

materiálnej kultúry doložené v deštrukcii klenby kaplnky sú závažnými nálezmi, keďže ide z veľkej časti o organické materiály ako drevo, koža a papier. Niektoré nálezy môžeme pritom spájať priamo s činnosťou radnice či kaplnky alebo ide o súčasť odevu a jeho doplnky. Stav nálezu zvyškov kaplnky tak dokumentuje významnú súčasť života neskorostredovekého meštianstva v jednom z významných uhorských miest.

Literatúra

- GINDL, J.-VOZÁR, J., 1968: Banská Štiavnica a okolie – Sprievodca po technických pamiatkach. Banská Bystrica.
- HALL, J., 1991: Slovník namětů a symbolů ve výtvarném umění. Praha.
- HANULIAK, M.-HOŠŠO, V.-HUNKA, J., 1996: Najvýznamnejšie poznatky z výskumu banskoštiavnického dominikánskeho kláštora. K Schopnosti výpovede tradičných datovacích prostriedkov, *SlArch XLIV*, 307–325.
- HLADÍK, M., 2006: „Veľeba Sitna“ – ako ho dnes poznáme, *SASM V*, 368–395, Levoča.
- HOLČÍK, Š., 1990: Bratislavská radnica. Bratislava.
- HOŠŠO, J., 1981: Archeologický výskum hradu Šášov a zámku v Kremnici, *AH 6*, 457–465.
- 1983: Prehľad vývoja stredovekej keramiky na Slovensku, *AH 8*, 215–229.
- 1985: Stredoveké hrnčiarstvo na území Gemera, Novohradu a Hontu, *Vlastivedné štúdie Gemera 3*, 230–262.
- 1985a: Hrnčiarstvo v období vrcholného stredoveku na území Horného Tekova, *AH 10*, 221–229.
- JACOB, F.-D., 1987: Rathäuser. Leipzig.
- KIBIC, K., 1988: Historické radnice. Praha.
- LABUDA, J., 1992: Materiálna kultúra z výskumu Kammerhofu v Banskej Štiavnici, *SlArch XL*, 135–164.
- LICHNER, M. A KOL., 2002: Banská Štiavnica: Svedectvo času. Banská Bystrica.
- LUKÁČ, M. A KOL., 2006: Krupina. Banská Bystrica.
- MARSINA, R., 1985: Najstaršie mestá na Slovensku na základe historických dokladov, *AH 10*, 85–92.
- NEMCOVÁ, Z., 2008: Miere a ich kontrola v mestách, *Pamiatky a múzeá 2*, 29–32.
- ORIŠKO, Š., 1984: Kremnica – Pamiatková rezervácia. Bratislava.
- PETRÁŇ, J. A KOL., 1985: Dějiny hmotné kultury I. (2). Praha.
- RAGAČ, R., 2000: Neskorostredoveká architektúra v centre Zvolena, *Pamiatky a múzeá 1/*, 15–19.
- RAVIK, S., 2006: O světcích a patronech. Praha.
- REMEŠOVÁ, V., 1991: Ikonografie a atributy svätých. Praha.
- RUTTKAY, M., 1995: Príspevok k poznaniu stredovekej keramiky na juhozápadnom Slovensku, *AH 20*, 563–583.
- SKLENKA, V., 2005: Symboly spravodlivosti kráľovského mesta Banská Bystrica. In: *Minulosť a prítomnosť Banskej Bystrice*, 138–52. Banská Bystrica.
- SÚPIS PAMIATOK, 1967: Súpis pamiatok na Slovensku, Zväzok I., A–J. Bratislava.
- SÚPIS PAMIATOK, 1968: Súpis pamiatok na Slovensku, Zväzok II., K–P. Bratislava.
- SURA, M., 1982: Banská Bystrica – Pamiatková rezervácia. Bratislava.
- VOZÁR, J., 2002: Kódex mestského a banského práva Banskej Štiavnice. Košice.

Zusammenfassung

Der Fund der Rathauskapelle St. Anna in Banská Štiavnica

Die Stadt Banská Štiavnica war im Mittelalter und der Neuzeit ein wichtiges Zentrum für den Abbau von Buntmetallen. Als Folge des langen Prozesses der Erlangung der Stadtprivilegien und –freiheiten wurde im 14.–15. Jahrhundert ihr Rathaus gebaut. Ende des 15. Jahrhunderts wurde an das Rathaus von der Nordseite her eine der heiligen Anna gewidmete Rathauskapelle angebaut. Diese im spätgotischen Stil errichtete Kapelle wurde während des Barockumbaus des Rathauses vom erweiterten weltlichen Teil des Rathauses geschluckt. Ihre Baukonstruktionen sind jedoch teilweise in der Bausubstanz erhalten geblieben und wurden bei der Sanierung wieder entdeckt. Die Kapelle ist sogar mit einigen Torsi der Innenkonstruktionen wie beispielsweise einem Wendeltreppenaufgang, bzw. mehreren Pflastertypen erhalten geblieben. Neben den Belegen über die architektonische Anlage des Objektes ist in der Verfüllung des ursprünglichen Höhenniveaus der Kapelle auch Sachkultur des 13.–19. Jahrhunderts erhalten geblieben. Dabei handelt es sich überwiegend um Keramikfunde, aber auch um außergewöhnliche Funde von Meßgeräten aus Holz, um Torsi sakralen Mobiliars, um das Fragment eines gotischen Schriftstückes, bzw. um Kleidungs- und Schuhwerkertorsi. Die Bedeutung des Kapellenfundes als solche liegt vor allem darin, dass es sich dabei um eines von zwei erhaltenen Beispielen für einen solchen sakralen Objekttyp auf unserem Gebiet handelt.