

Novák, David

Současné otázky evropské kastelologie a jejich reflexe v českém prostředí

Archaeologia historica. 2019, vol. 44, iss. 1, pp. 7-27

ISSN 0231-5823 (print); ISSN 2336-4386 (online)

Stable URL (DOI): <https://doi.org/10.5817/AH2019-1-1>

Stable URL (handle): <https://hdl.handle.net/11222.digilib/141292>

License: [CC BY-NC-ND 4.0 International](#)

Access Date: 16. 02. 2024

Version: 20220831

Terms of use: Digital Library of the Faculty of Arts, Masaryk University provides access to digitized documents strictly for personal use, unless otherwise specified.

SOUČASNÉ OTÁZKY EVROPSKÉ KASTELOLOGIE A JEJICH REFLEXE V ČESKÉM PROSTŘEDÍ

DAVID NOVÁK

Abstrakt: Studium feudální společnosti nelze redukovat na úzký národní nebo středoevropský pohled, je rovněž důležité zajímat se o teoretické koncepty již delší dobu diskutované napříč západní Evropou, kam jsou kladeny kořeny klasického feudalismu. Příspěvek se pokouší najít perspektivně se rozvíjející směry bádání jako podklad k možné budoucí diskusi. Cílem textu není shrnout veškeré pohledy probíhající napříč evropskými státy, ale najít ty, které nesou potenciál formovat způsoby myšlení současné badatelské generace. Tyto postoje se však nedotýkají pouze studia elitních sídel, postihují mnohem širší spektrum otázek archeologie středověku.

Klíčová slova: sídla elit – středověk – novověk – koncepce výzkumu.

Current issues of European castellology and their reflection in the Czech milieu

Abstract: The study of feudal society cannot be reduced to narrow national or central European views; it is also important to focus on the theoretical concepts that have been long discussed across western Europe, where the roots of classic feudalism are sought. This contribution attempts to define prospective directions in research as groundwork for the future debate. Its main objective is not to summarize all opinions existing across Europe but to find those that have the potential for shaping the thinking of the current generation of researchers. These attitudes, however, do not just regard the study of the seats of social elites but involve a much broader spectrum of issues in the field of medieval archaeology.

Key words: seats of elites – Middle Ages – early modern age – research concepts.

Úvod

Kastelologii je vlastní interdisciplinarita, která na jedné straně vybízí k podnětné spolupráci a na druhé nutí badatele k širokému rozkročení. To je pravděpodobný důvod vymizení pevných základů pro odbornou diskusi v posledních letech či desítkách let. Badatelé často opouští své metodické zázemí a deformují jej účelově pro potřeby „kastelologie“. Toho si všímá řada autorů (Gabriel 2006, 7, 16; Klápště 2003, 786; Vaniček 2002; obecněji Macháček 2005, 100–102), bohužel ale bez větší reflexe badatelskou obcí.¹ Mezioborový pohled je samozřejmě vítaný a důležitý, neměl by však vést k rezignaci na oborové ukotvení a nemůže být jedinou odpovědí na komplikovanost tématu. Je závažnou otázkou, zda kastelologii můžeme definovat opravdu jako svébytný podobor historických věd, nebo zda se jedná o přirozené tematické propojení souběžných oborových diskursů. Nebylo by snadné najít podobnou paralelu i u jiných, podobně komplexních témat (např. výzkum měst), protože kastelologii nelze svébytně rozlišit v teorii a metodě.

Často se setkáváme se zmínkami o úspěších tzv. „české školy kastelologie“, jejíž přesnější vymezení není jasné (srov. Durdík–Bolina 2001, 10, 75–76; Durdík 1998, 786; 2009, 12) a nepomáhá ani dostupný popis T. Durdíka (2009, 250). Za stěžejní text pro definici lze snad označit starší shrnutí (1976; 1981), v němž autor jmenuje některé důležité dokumentační aspekty studia hradů, avšak stanovení teoretických modelů se nedotýká. Tuzemské synteticky pojaté práce působí jako přednes připraveného narativu, který nepředpokládá polemiku, i když přiznává naléhavost řešení některých otázek, jako je právě zapojení sídel do struktury osídlení a sledování společenského kontextu (např. Durdík 2000; 2007; 2009, 14–25; Durdík–Bolina 2001). Klasifikace pramenů je nesporně pevnou součástí archeologické metody, nelze se ale smířit s tvrzením, že: „Základem současné hradní typologie je typ dispoziční. (...) [jehož prostředky] jako jediné

¹ „Pokud ‚kastelologie‘ nemá přesněji stanovený obsah a pracovní postupy, neměl by se tento neurčitý pojem nadužívat, jak je tomu dnes. Za současnou situací pojem ‚kastelologie‘ u nás vyjadřuje spíše zájmovou oblast (včetně amatérské) studia konkrétní matérie, tedy hradů, než vědní obor s jeho nezbytnými atributy. (...) Namísto často vágní ‚kastelologie‘ bychom měli hrady týmově zkoumat pomocí všeobecně uznaných metod a postupů příslušných vědních oborů a stále důkladně zvažovat, k jakým závěrům nás opravňuje současná míra poznání každé které z lokalit“ (Razim 2004, 209).

[sic!] umožňují odpovědět na takto zaměřené otázky, jež vyplývají ze současného pojetí kastelologického i historického bádání.“ (Durdík–Bolína 2001, 75). Dispoziční řešení areálu sídla je odrazem exprese určité sociální skupiny, která tak potlačuje vliv reálných funkčních potřeb na podobu stavby. Hlavní prvky charakterizující sídla v jejich rozmanitosti bychom tedy měli hledat jinde a vliv obecné architektonické dispozice či užité stavební technologie, která je dobově obvyklá a v čase proměnlivá, bychom se měli snažit odhalit a z interpretace filtrovat. Některé argumenty pro opatrné nakládání s typologickou klasifikací na základě studia dispozic hradních jader přináší též F. Gabriel (2006, 48–50) a V. Razím (2013) a kritika se objevuje i mimo naše území (Oram 2010).

Do popředí diskusí bohužel vystupují nepodstatné spory o chronologické zařazení lokalit, interpretaci kontextu jejich vzniku, případně definici jejich dispozice (srov. Durdík 1994; 2001; 2002; 2007, 229–236; Razím 1992; 1994; 2002a; 2002b; 2005; Klápště 2003; Kypta–Marethová–Neustupný 2008; Ježek 1999; 2001; Frolík–Sigl 2001). Česká kastelologie se v důsledku zakládá na výběrovém studiu, kterému chybí jednoznačné vymezení metod, postupů a datové základny. Tyto výtky jsou dobře shrnuty v recenzi k dlouze připravované monografii o středověkých hradech v Čechách a na Moravě (Wihoda 2001). Kritiku české kastelologie výstižně podává také ve svých četných polemických příspěvcích V. Razím, který však na téma hledí z památkově-dokumentační perspektivy bez jasnějšího přesahu k širším historiografickým otázkám (2002, 671–674; 2013).

Zájem z logických důvodů přitahovaly zejména honosné rezidence ve formě hradů a zámek, jejichž studium se promítlo i do obecnějšího odborného a laického povědomí. Snad je to jejich jasnějším přesahem do uměnovědy a srozumitelností i pro nepoučené obecnstvo. Dosud probíhala poměrně vyčerpávající dokumentace a evidence vrchnostenských sídel, zejména těch opevněných. Neopevněné rezidence (zvláště zámky) naopak známe díky soupisovým pracím uměnovědné a místopisné povahy (srov. Musil 2006, 73–82). Tyto aktivity vedly ke stanovení hypotéz o modelovém vývoji dispozic v průběhu mladšího středověku a novověku (Durdík 2009; Svoboda 1998; Vlček 2001). Bez zajímavosti však není, že kupříkladu hlavní kompendium zaměřené na menší sídla, *Encyklopedie českých tvrzí* (Kolektiv 1998–2005), vznikalo v oborovém složení architektů-památkářů (L. Svoboda, P. Chotěbor), archiváře (J. Úlovec), tří stavebních historiků (J. Anderle, M. Rykl, J. Slavík), dvojice amatérských badatelů (Z. Fišera, Z. Procházka) a pouhé dvojice archeologů (V. Brych, T. Durdík). Vezmeme-li navíc v potaz skutečný autorský podíl školených archeologů,² dostaneme velmi živý obraz východisek, ve kterých se výzkum sídel mohl pohybovat. Potýkáme se s absencí teorie a s metodologií definovanou potřebami stavební historie. I velmi zkušené badatelé nemohou překročit své oborové zázemí a kupříkladu na výsledcích terénních průzkumů zaniklých lokalit se tento fakt podpisuje,³ nemluvě o příliš úzkém zaměření syntéz. Lepší stav panuje v moravském prostředí, kde si archeologie udržela podstatně pevnější roli při poznávání aristokratických sídel a jejich společenského významu. Zároveň je ale i zde patrný jistý tradicionalismus, který brání rozvinutí inovativních pohledů rozvíjejících se v západní Evropě (srov. Měřinský 1981; Nekuda–Unger 1981, 5–62; Kouřil–Měřinský–Plaček 1994; Kouřil–Prix–Wihoda 2000, 25; Plaček 2007, 66–79).

I přes snahu o průřezové pojetí tento příspěvek na dalších stranách představuje nutně subjektivizovaný obraz témat, která z mého pohledu mají potenciál stát se nosnými při dalším výzkumu. Nepochybně by bylo možno jmenovat i další zde opomenuté směry, které by jiní badatelé mezi vybraná témata zařadili. Text proto nelze v žádném případě považovat za vyčerpávající. Ostatně jedním z jeho cílů je stát se podnětem k nové diskusi, v jejímž průběhu budou předkládané argumenty patřičně korigovány i doplněny.

2 V. Brych zpracovával pouze kapitolu o artefakturní výbavě tvrzí, T. Durdík malou část hesel.

3 Většinou uspokojivou dokumentaci zdív v plánové dokumentaci doplňuje nevyhovující znázornění reliéfních tvarů, řada objektů není vůbec rozpoznána, není užíváno v archeologii obvyklých dokumentačních postupů atd.

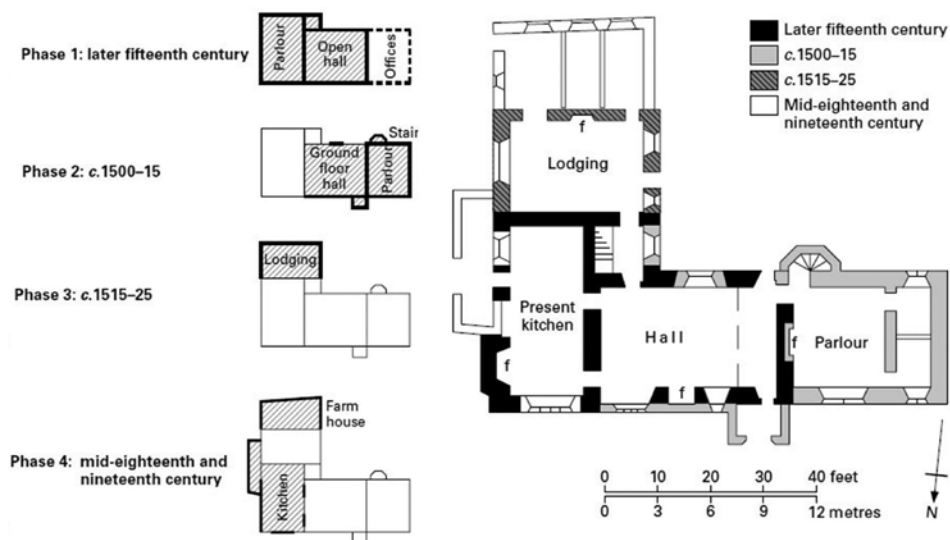
Základní směry vývoje kastelologie v Evropě

Od nástupu „české školy kastelologie“ v 70. letech k nám zahraniční, zvláště západoevropský diskurs bádání o vrchnostenských sídlech zasahoval omezeně. Kontakt se redukoval na hledání typologických předloh na jedné straně a na zásobu komparačního materiálu na straně druhé. Přitom právě již v 70. letech publikoval W. Meyer studii o rezidenčním, symbolickém, právním a společenském významu hradní architektury (Meyer 1976). Nejbohatší inspirační rámec však nabízí anglicky psaná literatura, kde mohla působit i přirozená jazyková bariéra pro tradičně německojazyčný středoevropský prostor. Ve stejné době jako Meyerova práce vychází studie *Structural Symbolism in Medieval Castle Architecture* (Coulson 1979), která značí nový obrat v britské kastelologii. Jako takový se západoevropský vývoj oboru neodchyluje od paradigmatických změn a souvisejících politicky podmíněných přístupů, jak je popisuje K. Kristiansen (2008), respektive dříve obecněji T. S. Kuhn (1996; poprvé publikováno v r. 1962).

Původní kontury evropského výzkumu se příliš neliší od těch českých; nejdříve probíhala bohatá dokumentace lokalit a jejich chronologická a vývojová analýza. Následně byly souvislosti sídel vysvětlovány v rámci pojmů a prostředků událostní historie (Hansson 2009, 440). Do nedávné doby se silně projevovaly dva hlavní směry: 1) puristicky laděný pohled na sídla jako opevněné objekty vojenské povahy (byla sledována až dichotomie mezi funkční a symbolickou složkou)⁴ a 2) studium původu a genetických souvislostí sídel. Obecným trendem, který až do nedávna spíše posiloval, je zaměření na regionální a národní otázky. Přesto v minulosti bádání stopujeme několik následováníhodných směrů, jako například výzkum přidružených areálů sídel (předhradí, dvory), vztahu sídel k proměněným forem osídlení (uspořádání sídlišť a plůžiny, kontinuita sídel) nebo souvislostí opevněných sídel s kolonizačními aktivitami (Creighton 2009, 6–10). Průřezů důležitých starších britských prací byly souborně vydány pod názvy *Anglo-Norman Castles* (2003) a *Late Medieval Castles* (2016). V nich lze v odstupu sledovat proměny názorů špičkových výzkumníků své doby, a i mezi těmito texty nalezneme myšlenky, které by v našem bádání působily inovativně.

V zajetí tradičnějších přístupů k sídlům zůstává hlavně širší **středoevropský prostor**. Snad je to proslulá Piperova práce (*Burgenkunde*), která v této části Evropy definovala zájem bádání ležící v systematické a deskriptivní (srov. Piper 1895). Dosud poslední tuzemský pokus o monografickou syntézu problematiky hradů se k ní jako ke svému předobrazu výslovně odvolává: „(...) na stranách této publikace dostává český čtenář vlastně poprvé do rukou část pojímanou jako klasická ‚Burgenkunde‘ (...)“ (Durdík–Bolina 2001, 249). Mnohem dále se při stejném pojetí dostává například francouzská produkce (Mesqui 1991–1993) a podobně kvalitní systematizaci má k dispozici i Anglie (Emery 1996–2006). Například rozdíly v obsažnosti a přehlednosti dokumentace jsou oproti českým publikacím diametrální (obr. 1). Odlíšnost přístupů mezi střední a západní Evropou ilustruje i prosté konstatování z úvodu k slovenské korpusové práci: „(...) smyslem hradů nebylo zdobit krajinu, nýbrž musely plnit řadu úloh (...) plnily funkci obytnou a obrannou a právě z nich – jako bezpečných center – mohli příslušníci šlechty spravovat pozemkový majetek a ovládat své lidi.“ (Plaček–Bóna 2007, 9). Německá vědecká obec generuje i myšlenkově bohatší pohledy na téma aristokratických sídel (Zeune 1997; 2001; 2015; souhrnně dvojdílné *Burgen in Mitteleuropa*; Kolektiv 1999), podobně jako ta rakouská (Herdick–Kühtreiber 2008; Kühtreiber 2000; 2014), a v omezené míře také polská (Kajzer 1993; Zamek i dwór 2001; Zamki 2002). Výjimečně se setkáváme s překročením domácích hranic u české kastelologie (Adel 2012; Šimůnek 2010), své podněty přináší i Slovensko (Čaplovič a kol. 1985). Snaha sblížit oddělené pohledy východu a západu Evropy vyústila například v uspořádání konference *Herrschaft und Burgenland-schaften – Fränkische und internationale Forschung im Vergleich*, v jejímž rámci byly v roce 2010 v obecnější rovině diskutovány aktuální otázky kastelologie (Kemethmüller 2011).

4 Některé názory z dnešního pohledu působí velmi extrémně: „Basically the castle and its institutions ignored the peasant. The only connection with the tillers of the soil was one of domination, exploitation, and even outright pillage. The castle was, in effect, the camp of an occupying army in a conquered country.“ (Bur 1982, 13).



Obr. 1. Příklad dokumentace sídla Wortham Manor, Devon (Velká Británie). Ve srovnání s plánovou dokumentací podle české tradice je zajímavé striktní vyznačení interpretace prostor a schematizované naznačení vývoje sídla. Takový postup bývá aplikován i na bloky staveb a vnější prostory, což významně usnadňuje orientaci v plánu. Podle Emery 1996–2006, III: 691, upraveno.

Abb. 1. Dokumentation am Beispiel des Sitzes Wortham Manor, Devon (Großbritannien). Im Vergleich zur Plandokumentation nach tschechischer Tradition ist die strikte Kennzeichnung der Rauminterpretationen und schematisierte Anordnung der Entwicklung des Sitzes interessant. Eine solche Vorgehensweise wurde auch auf die Gebäudeblöcke und die Außenräume appliziert, was die Orientierung im Plan beträchtlich erleichtert. Nach Emery 1996–2006, III: 691, bearbeitet.

Z piedestalu byl sesazen dříve prvořadý zájem o motte ve **francouzské kastelologii**, která též následuje nastupující trendy. Zaměřuje se na důležitou revizi dosavadních výzkumů včetně chronologie a s tím související původ a vznik konceptů aristokratických sídel. Pozitivním příkladem změn je růst komplexity pohledů na hradní architekturu a život elitních areálů, který pokračuje dispoziční klasifikací. Diskursu vládnou otázky spojené s každodenností opevněných sídel, sídelními zvyklostmi aristokracie (užíván je termín „*aristokratický habitat*“) a vztahem sídel a osídlení (rozšiřuje se podstatně dále za známé studium nukleotizace – „*d'encellulement*“; Boucharlat 2009).

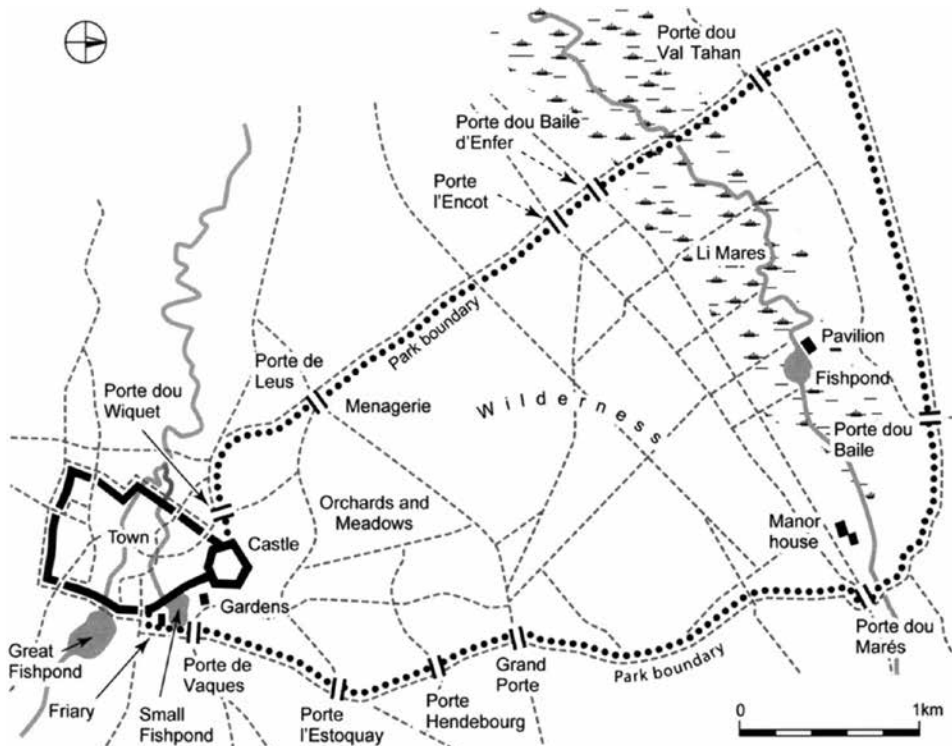
Situace v **jižní Evropě**, hlavně v Itálii, je s českou nepříliš srovnatelná. Poměrně brzy po definitivním rozpadu římského impéria se tu rozbíhá velmi specifická podoba restrukturalizace osídlení (*incastellamento*), které je v době rozmachu vrcholně středověkých sídel v Čechách za svým zenitem. Jde o změnu v hierarchii venkovských sídlišť spojenou s koncentrací pozemkových statků a vznikem nových sídel elit, často spojovaných se sakrálními stavbami. Důvodem však není primárně obrana, ale konsolidace dominií a nového správního systému (Francovich–Hodges 2003; Francovich 2008; Creighton 2012, 140–141). I zde bychom našli styčné plochy při studiu české vrcholně středověké kolonizace, spojované se vznikem nových vrchnostenských objektů, ale také restrukturalizací starších sídlišť. Nové formy elitních sídel vznikají od 12. století v městském prostředí, jako například typické severoitalské věžové domy (Mercanti–Straffi 2003) a městské hrady. Forma politického uspořádání italských městských států ovšem příliš nepříliš nepříliš vzniku podobných venkovských rezidencí vrchnosti, jaké známe ze střední a západní Evropy (Jones 1997, 288–332). Se srovnatelnými podmínkami vývoje se setkáváme zejména v alpské části Itálie a jinou situaci samozřejmě vidíme i v jižní Itálii a na Sicílii, kde stavební formy navazují na normanské prostředí a mísí se s blízkovýchodními vlivy (Pringle 1998, 187; Manenti–Bollen 2000). Ve Španělsku zprvu sledujeme domácí variantu *incastellamento*,

později silně pevnostně profilovaná sídla související s konfliktní zónou, kde se dlouhou dobu přímo vojensky střetávaly dva odlišné civilizační okruhy (Creighton 2012, 141–143). Z těchto odlišností vyplývají i odlišná východiska a otázky jihoevropské kastelologie, hůře přenosné do středoevropského rámce.

Nejpozději po roce 2000 se **západoevropská kastelologie** začíná otevírat novým proudům a rozbíhá se čilá diskuse. Nejvýznačnější pohledy snáší do kvalitní syntézy programová práce *Early European Castles: Aristocracy and Authority, AD 800–1200* (Creighton 2012), která navazuje a rozvíjí předcházející syntézy, ať již téhož autora (Creighton 2002), nebo dalších badatelů (Coulson 2003; Liddiard 2005). Jak sděluje O. Creighton, ani tematizace konkrétních klíčových otázek (např. pod hlavičkou periodika *Château Gaillard*) většinou nepřinesla nové obecněji zaměřené práce, ale do dalších detailů zabíhající mikrosondy. V kastelologii se velmi silně projevují i nacionalistické tendence ve smyslu historického vymezení se vůči okolním státům (Creighton 2012, 17). Takové závěry sice nelze aplikovat zcela generálně (viz zde citované studie z uvedeného periodika a jiné příklady), ale kritika postrádaných syntéz zaměřených na kastelologická témata v širším časovém i prostorovém pohledu je těžko rozporovatelná.

Perspektivní otázky a metody a jejich reflexe

Podnětem posledních změn v pojetí výzkumu byla **tematizace sídla jako součásti krajiny** (Creighton 2002). Sídla přímo definovala podobu svého okolí, a to nejen jako dominantní prvek sídelní struktury, ale ve smyslu pozdějších cíleně komponovaných krajín novověku (Liddiard 2007). Na poli české archeologie podobně zaměřené studie prozatím chybí, bez ohledu na



Obr. 2. Středověká krajinná koncepce v okolí sídla Hesdin, Artois (Francie). Převzato z Creighton 2009, 13.

Abb. 2. Mittelalterliche Landschaftskonzeption in der Umgebung des Sitzes Hesdin, Artois (Frankreich). Entnommen aus Creighton 2009, 13.

chronologické zařazení. Téma komponované krajiny je zde reflektováno zejména z pohledu historické geografie a klade do popředí zájem o barokní komponovanou krajinu. Výjimečně se zabývá staršími časovými horizonty, jmenovitě například ve vztahu k rybníkářství. Hlavní prostor ve výzkumu dostává estetická složka takové kompozice a její ideologický podtext (Kupka 2012). S přítomností sídel elit se přitom další areály v krajině musí dlouhodobě vyrovnávat, zároveň ale vliv konkrétních agentů z prostředí vrchnosti tento vývoj svými rozhodnutími zásadně ovlivňuje a vytváří v nejrozvinutější podobě tzv. *designed landscapes*, jejichž prvky byly dokumentovány i archeologicky (Creighton 2009a; obr. 2). To je první krok k širší myšlence, že krajinné koncepce jsou svého druhu jedním z přímých obrazů vnitřního myšlenkového světa šlechty. Dosavadním závěrem bádání o komponovaných krajinách je poznatek, že se sebeurčením feudálních elit souvisí typizovaná organizace prostoru projevující se v různé síle napříč Evropou, ale vykazující shodné znaky. Daří se tak sledovat společný kulturně-organizační rámec prostupující středověkou společností (Hanson 2006). Také vodní díla spojená se sídly (příkopy, rybníky, strouhy) nenesla pouze praktické funkce, ale plnila svou esteticko-symbolickou úlohu v komponované krajině (Creighton 2009a; Hansson 2010; Creighton 2012, 114–119; obr. 3).



Obr. 3. Vyobrazení neznámého sídla z konce 15. století, které dobře ilustruje různé funkce sídel. Převzato z Chotěbor 1992, 185.

Abb. 3. Darstellung eines unbekanntes Sitzes vom Ende des 15. Jhdts., welche die verschiedenen Funktionen von Sitzen gut illustriert. Entnommen aus Chotěbor 1992, 185.

Jmenovaný myšlenkový směr je důležitým impulzem při hledání obecnějších modelů archeologických odrazů elit napříč časem. V kontextu toho, že samotné pojetí feudalality je předmětem kritiky a závažné diskuse (Reynolds 1994; Gurevič 2008; Creighton 2012, 36–39; u nás souhrnně např. Zelenka 2016), může se i archeologie přidat se svým pohledem díky schopnosti sledovat artefakty v čase dlouhého trvání a hledat strukturální aspekty společenských proměn. Je relevantní a důležitou otázkou, kde končí středověká společnost západoevropského stříhu a kde – v čase a prostoru – začínají jiné formy společenského uspořádání. Specifičnost elitních sídel západoevropského kulturního okruhu podtrhuje srovnání s prostředím středověkého východu, zejména s Ruskem, kde si společnost až do novověku udržela podstatně archaičtější formu správy založené na panovníkovi s bohatou suitou družiníků. Tomu odpovídala i forma sídel rozvíjející koncept raně středověkých hradišť (*gorod*) s předhradím (*posad*) a akropolí (*kreml*), obsahující dvorce jednotlivých velmožů (Vaniček 2002; Hejna 1965, 535–536; Brather 2008, 121; Menclová 1976, 128–129).

T. Kühnreiber a M. Herdick v posledních letech výrazně rozpracovali pohled na **sídlo jako ekonomický celek**, který mohl působit jak spotřebně, tak produkčně. Identifikují řadu

odlišných provozů zejména na předhradích sídel a příkládají jim i organizační roli vztaženou k okolním produkčním a těžebními areálům (Herdick–Kühnreiber 2008), které je možné odhalit i díky nově dostupným datům leteckého laserového skenování (Herdick–Kühnreiber 2009). Oživují tak principy *site catchment analysis* (Vita-Finzi–Higgs 1970) v pro ni netypickém středověkém kontextu. Pokusy analyzovat aktivity na předhradí se objevují i u nás, nicméně přístup je velmi formalistický (Hložek 2010). Interakce předhradí s okolím však mohla být pro osídlení určující kvůli jeho multifunkční a částečně veřejné povaze (Creighton 2004). Předhradí se

ale odlišuje skladbou identifikovaných aktivit a vybavení oproti hospodářským dvorům, což i zmínění autoři mnohdy nereflektují. Na předhradí se nacházely spíše pomocné provozy zabezpečující takové úkony, které nemohly být realizovány přímo v prostoru hradu. I v českém kontextu je doloženo ustájení koní (velmi instruktivně v podobě stáje včetně vybavení a mrvy), zpracování potravin (pece, osteologický materiál) a v omezené míře také specializovaná výroba (Plaček–Dejmal a kol. 2015; Hložek 2010). Srovnáme-li takový obraz s výsledky výzkumu hospodářského dvora ve Mstěnicích, kde byla odhalena hned dvojice obytných staveb (dům šafáře a čeledník), doplněná o chlévy, kolny, stodolu se sušárnou obilí, a dokonce i o kovárnu (Nekuda 1985), vidíme zřetelný rozdíl mezi autarktní jednotkou dvora a specializovaným, leč ekonomicky závislým předhradím. Nebyly zde odhaleny žádné provozy, které by ukazovaly na zemědělské hospodaření (chlévy, zemědělské vybavení). I semonický soubor pocházející z jádra malého sídla přitom obsahuje více než 40 % nástrojů zemědělské povahy (Huml 1976, 168), což násobně překračuje počty nalázané na předhradích. Spektrum zemědělského a řemeslného vybavení ukládaného v kontextu sídel proto indikuje různý způsob užívání celých areálů i jejich částí.

Život aristokracie se přitom může archeologicky projevat v mnoha podobách, například i v **ekologických aspektech**. Jmenovat můžeme vytváření loveckých hvozdů a introdukci exotických zvířat i plodin, což obě významně vstupovalo do regionálních ekonomicko-sociálních vztahů i krajinného vývoje. Takové krajinné celky, zejména lovecké hvozdy, sloužily primárně k rekreačním aktivitám nobility a vykazují až neuvěřitelnou prostorovou stabilitu v řádu mnoha staletí, sahající až k tisíci let (viz tuzemský Křivoklátský lovecký hvozd; srov. Razim a kol. 2010). Jejich náročná správa je stavěla do role jedné z mála výsad, které si mohl dovolit pouze pánovník a později v novověku také rody nejmovitějších pozemkových magnátů (James 2011). Byla s nimi spojena i významná ekonomická aktivita a speciální právní ochrana. V takovém prostoru se nemusela realizovat jen mužská elita, ale hrály významnou roli též v životě dámského dvora, což je sama o sobě zatím málo poznaná komponenta světa středověku (Richardson 2011). Složení vrchnostenského jídelníčku překvapivě dobře odráží hospodářskou strategii v zázemí sídla, ať už jde o dobytkářství, zemědělské plodiny, rybníkářství či přístup k lovné zvěři. To dále podporuje teorie o úzké vazbě mezi sídlem a jeho zázemím. S růstem sociálního statusu se skladba jídelníčku zdá být pestřejší a více regionálně nezávislá (Meyer 1999; Kühtreiber 2010). Sídla s jistotou užívala velmi široké spektrum zemědělských produktů, které odpovídají lokální klatbě plodin a které lze nalézt mezi zachovalými makrozbytky. Zapojoval se též rybolov a nezřídka nacházíme poblíž sídel mlýny (Kühtreiber 1999; 2000). Pokud hovoříme o environmentálních aspektech výzkumu vrchnostenských sídel, je třeba obrátit zrak také do Polska. Samostatnou a pro kastelologii neopominutelnou tematickou skupinu jistě tvoří hrady řádu německých rytířů v Pobaltí, které byly vybudovány v průběhu 13. století po úspěšných křížových výpravách. Typově se tato sídla pohybovala na pomezí kláštera a pevnosti, což z nich činí ojedinělý fenomén evropského středověku (srov. Torbus 1998). Více než samotná tematizace řádových sídel je podstatnější poslední špičkové bádání, které region přitahuje. V letech 2010–2014 byl realizován rozsáhlý interdisciplinární výzkumný projekt *The Ecology of Crusading: The Environmental Impact of Conquest, Colonisation and Religious Conversion in the Medieval Baltic*.

Jak název napovídá, hlavním cílem projektu bylo mapovat environmentální odrazy křížových výprav do Pobaltí a dopady následné (re)kolonizace tohoto území. Jde o ojediněle komplexní krajinnou sondu, která studovala sociálně podmíněné změny a dokázala zachytit nejen intenzitu, se kterou se projevovaly strukturální transformace, ale i jejich formální povahu na základě studia druhové skladby rostlin. Podle dosavadních znalostí v okolí řádových sídel postupně vznikla nová sídelní síť, složená z měst i vesnic, ale také z lesních komplexů a rozsáhlých vodních děl, společně tvořících již nám známou *komponovanou krajinu* středověku, zde ve své ryzi podobě (např. v okolí Malborku). Tomu ale předcházela proměna, která probíhala směrem od nesouvislého opadavého lesního porostu k otevřené krajině s poli, pastvinami, mokřinami a borovými lesy. Přítomnost lesních druhů značí i stálou přítomnost pozůstatků cíleně kultivovaných lesních porostů. Zásadní je datace těchto změn. Oproti závěrum starších archeologicko-historických pozorování je hlavní proměna řazena již před křížové výpravy a ukazuje na

kontinuální návaznost v užívání krajiny, nikoli náhlou transformací, kterou bychom s příchodem křížáků a kolonistů očekávali. K výměně druhového složení preferovaných plodin (proso → žito) dochází již během 11. století. Dosud předpokládaná nestabilita v osídlení i hospodaření spojitelná s křížovými výpravami se v získaných datech neprojevuje. Reálný dopad křížových výprav proto mohl mít zcela jinou podobu. Zřetelná změna nastává až s ekonomickým rozvojem oblasti a intenzifikací zemědělských aktivit v průběhu 13. století. Tato kulminace přechází v méně intenzivní periodu 14. století, kdy jsou zemědělské aktivity potlačovány ve prospěch jiných ekonomických zdrojů, zejména obchodu. Po bitvě u Grunwaldu (roku 1410) ztrácí samotná sídla centrální význam a upadají. Přesto se užití okolní krajiny opět výrazněji nemění. Celá krajina vykazuje neočekávaně vysokou míru stability, s dočasně podmíněnými vlivy ekonomicko-politické povahy. Uvedené závěry přinesla analýza environmentálních vzorků ze sídel (zamokřené příkopy) a jejich srovnání se vzorky odebranými v jejich odlehlejších zázemí, doplněné studiem dalších souvislostí (např. hradní inventáře a nálezové celky z centrálních lokalit). Jde o nový impuls, kterým polská archeologie posouvá studium do zatím neprobádaných obzorů (Pluskowski 2012; Brown–Pluskowski 2011; 2013; Brown et al. 2015).

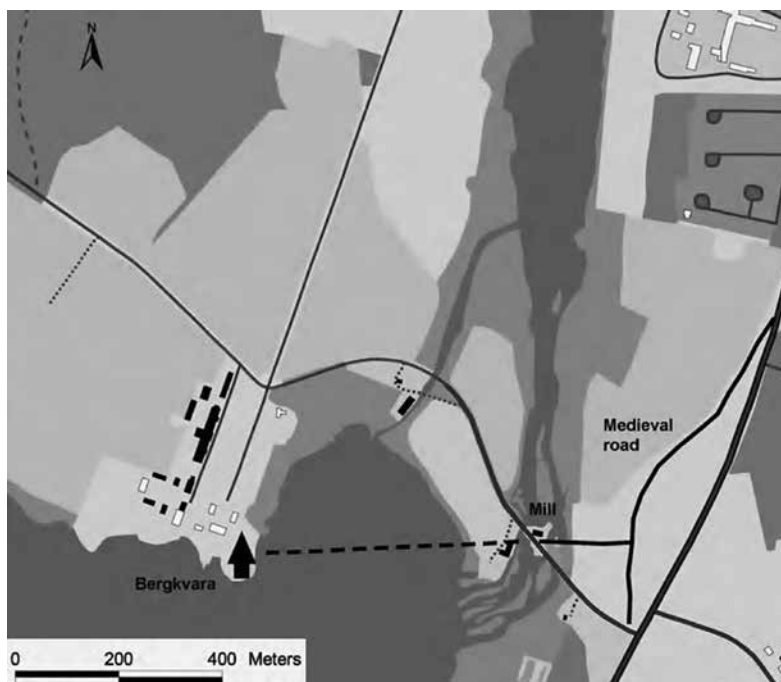
Ptejme se, jaký obraz bychom získali při aplikaci podobných metod při studiu vrcholně středověké transformace českých zemí, ale i v obecném rámci středověku a novověku. Snad by sledování environmentálních proměnných mohlo pomoci při určování kontextu vzniku sídel, intenzity předchozího osídlení i při určení časových kontur celého procesu. Nedávný výzkum hradu ve Veselí nad Moravou naznačuje, jaké množství dat nám dosud uniká (Plaček–Dejmal a kol. 2015). Důležité je zapojit environmentální metody jako integrální součást terénního výzkumu, včetně odpovídajících vědeckých otázek přesahujících prostou dokumentaci rostlinného porostu v okolí sídla v době jeho založení a života. To je pravděpodobně možné pouze v rámci široce pojatých výzkumných projektů.

Vynechat nelze práce pohlízející na **společensko-symbolickou funkci** vrchnostenského sídla z pohledu dobové mentality a religiozních představ. Zde lze pracovat nejen s hmotnými pozůstatky staveb, ale hlavně s ikonografickým a psaným materiálem, který dává nahlédnout pod pokličku dobového myšlení. Nejde o věcnou stránku těchto vyobrazení a narácí, která je od počátku standardním nástrojem kastelologů, ale o estetickou a symbolickou rovinu, která v rámci uměleckého ztvárnění vyzdvihuje jednotlivé funkce stavby (Imaginäre Burg 2009). Středověké umění je v tomto ohledu třeba chápat jako velmi schematizované, a právě u aristokratických sídel mohou být zdůrazněny prvky s výraznou symbolickou hodnotou, které tutéž myšlenku nesly i v reálném světě. Tuto koncepci dobře vystihuje pojem *idea hradu*, užitý v titulu jedné z průkopnických prací na tomto poli. Studie podněcuje k hledání kulturního významu vrchnostenských sídel v imaginaci historické společnosti. Zajímavé jsou například přímé reference hradní architektury k římským imperiálním stavbám (projevy *imitatio imperii*),⁵ stejně jako filozofické i stavební průniky s architekturou církevní (Wheatley 2004). Takové odkazy nemusely být jen přímé, významný je i dopad přenosu blízkovýchodních konceptů v důsledku křížových výprav (Thompson 1997, 504). V české produkci se s tématem sociálně-symbolických vyjádření u archeologů ani stavebních historiků nestřetáváme a první vlašťovkou jsou jednotlivé pasáže týkající se hradů v práci historika R. Šimůnka (2013, 19–43) a méně výrazné pokusy V. Vaníčka interpretovat sídla v kontextu dvorské lyriky (Vaníček 2002). Otázku společného konceptuálního základu elitních sídel a sakrálních staveb u nás nedávno nastolil F. Laval (2016).

Tematizováno je i chápání **viditelnosti v krajině**, a to v obou možných směrech – ze sídla bylo možné opticky kontrolovat okolní území (pohled „ven“), stejně tak sídlo mohlo komunikovat s okolím a být významným krajinným prvkem (pohled „na“; obr. 4). Výhled ze sídla byl důležitým faktorem při výběru jeho architektonické podoby a umístění. Zamýšlený výhled se stal privátním aktivem vlastníka a byl součástí koncepce soukromých prostor (Creighton 2010; McManama-Kearin 2012). Takový vztah ostatně podchytila dobře D. Menclová, když píše: „*To, co z nich [hradů] dělá na první pohled zjevily tak plně osobitého půvabu a kouzla, je především*

5 Přenášení formy se na západě vázalo k Římu a Byzanci, u nás se naopak vztahovalo k francko-románskému světu jako takovému.

zásluhou architekta, který obě základní složky, daný stavební typ a individuální přírodní scenerii, dovedl stmelit pokaždé v naprosto odlišný, ale funkčně i výtvarně zcela dokonalý celek.“ (Menclová 1976, 132). Práce s pohledovou estetikou sídel, nejen s jejich symbolismem, patří mezi méně probádané uličky kastelologie. Pokud sídlo svým zasazením do krajiny působilo jako nepřekonatelný monument v cestě, mohlo se jím v mysli středověkého člověka i *de facto* stávat. Takový efekt mohl mít větší dopad nežli funkční opevnění, které působilo v praxi velmi lokálně (bylo imobilní a dostřel zbraní byl velmi omezený). U menších statků a méně spektakulárních sídel vystupuje otázka nápodoby významnějších objektů a opakování totožných vzorců, jen ve skromnějších variantách (Creighton 2009, 10–11). Téma viditelnosti a symboliky sídel začíná se značným zpožděním rezonovat i v tuzemské produkci, a i zde vyvrací některé vžitě interpretace (naposledy Rykl 2013; Karel–Knoll 2016). Je třeba ustoupit od vnímání prosté „demonstrativní symboliky“ ve smyslu zastrašení a opanování prostoru, o kterém se u nás běžně hovoří u hradů (srov. Durdík 2004), a přivyknout širší představě o dobovém chápání krajiny a staveb jako prostředku realizace společenských vazeb a myšlenkových vzorců.



Obr. 4. Interpretace pohledového působení sídla Bergkvara, Småland (Švédsko). Sídlo je výrazně orientováno směrem k procházející hlavní komunikaci i směrem k přístupové cestě vedoucí kolem mlýna a skrze zahrady umístěné před sídlem. Podle Hansson 2005, 159, upraveno.
Abb. 4. Interpretation der Sichtwirkung des Sitzes Bergkvara, Småland (Schweden). Der Sitz ist deutlich in Richtung des ihn durchquerenden Hauptverkehrsweges und in Richtung des um die Mühle und durch den Garten vor dem Sitz führenden Zugangsweges orientiert. Nach Hansson 2005, 159, bearbeitet.

Bohužel studie pracující s vizuální prominencí a vzájemnou viditelností pomocí nástrojů geografických informačních systémů (GIS) jsou zatím nepřiliš početné. Snad to souvisí s celkovým problémem kastelologické komunity adaptovat nové technologické nástroje pro syntetický výzkum, nikoli jen pro dokumentaci. Užívání GIS v této oblasti není standardem ani při řešení podstatně jednodušších témat a tvorbě publikačních výstupů, až na nepočetné výjimky (Castles 2016). Zde se české i zahraniční prostředí v podstatě neliší. Výsledky takových výzkumů jsou přitom velmi slibné, i když byly dosud prováděny na nevelkých počtech sídel. Byla prokázána

provázanost sídla s optickou kontrolou konkrétních krajinných prvků, jako jsou vodní toky nebo významné cesty, i když samozřejmě takové vlastnosti nejsou typické pro všechna sídla. Naopak užití vojensky nejvýhodnějších poloh je na základě výzkumu považováno za marginální faktor (Kühntreiber 2012; Lowerre 2007; 2008; McManama-Kearin 2013).

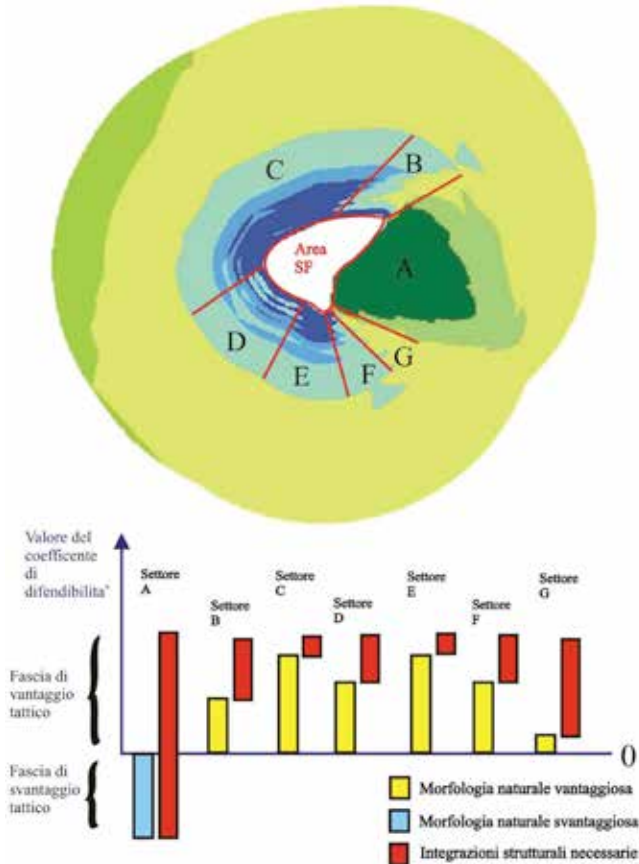
Naproti tomu **dislokace sídel** v krajině na regionální a nadregionální úrovni odráží celkovou strukturu majetku více než konkrétní záměry ve vztahu k účelu (Lowerre 2008, 139–141). Je zřejmé, že sídla lze spojovat s kolonizačním úsilím v periferních regionech (Kemethmüller 2011a), s restrukuralizací osídlení (Creighton 2012, 131–146), stejně jako s politickým vývojem a nástupem odlišných socio-kulturních okruhů elit (Eadie 2014). Obecně strategické uvažování stavebníků sídel jistě hrálo důležitou roli, avšak vedlo hlavně k rozhodnutí o vlastním vzniku sídla (a v důsledku k odlišnostem v jejich relativním zastoupení) spíše než k rozdílům v přesném umístění a formě. Výběr lokálního staveniště se více lišil na základě konkrétního účelu, který byl sídlu přikládán v jiných rovinách (správní, ekonomická, reprezentační úloha atd.). Změny rozložení sídel v krajině jsou proto důležitým znakem širších procesů, které vedly k proměně sídelní struktury a užívání prostoru. Takové transformace však nejsou přímočaré a jejich studium vyžaduje sledování sídel v kontextu dalších jevů i událostí. Toto je ostatně pole, na němž se i v českém kontextu objevují publikační výstupy (Gabriel–Panáček 1991; 1993; 1994; Bolina 2002; Novák 2013; Vohryzek 2017).

Průkopnické práce se **zapojením GIS** se prozatím vážou hlavně na univerzitní prostředí, kde zaujme například disertace J. K. McCarthyho (2007). Ten při svém výzkumu obrátil pozornost k irským sídlům, se zvláštním zřetelem na tzv. *tower houses* – až pětiposchodové věžové domy nobility typické pro irský pozdně středověký venkov. Hlavním nástrojem mu byla analýza prostorových vlastností sídel, která sledovala lokální dominanci, prominenci, orientaci svahů a sklonitost. Tato data doplnil o trojrozměrné zobrazení vybraných poloh věžových domů a rekonstrukci jejich vnitřního uspořádání, včetně analýzy přístupu. Výsledky pak zohlednil pomocí aplikace tripolárních grafů, na kterých zobrazil jednotlivá sídla z pohledu obranyschopnosti, reprezentace a každodennosti. Výsledkem je přesvědčivá syntéza, která naznačuje bohaté možnosti, jež dosud nebyly dostatečně vytěženy. Zjišťuje také výrazné rozdíly v motivaci pro stavbu různých typů objektů: „(...) *as smaller tower houses are not simply less elaborate versions of larger ones as they do not preserve the same ratios and tend more towards the domestic, while size and elaboration appears to have little to do with an emphasis on defence*“ (McCarthy 2007, 140). Velmi zajímavý rozbor funkce hradních opevnění nabízí A. Monti (2011). Pomocí porovnání výškových vlastností fortifikačních prvků a jejich zasazení do výškopisného modelu v prostředí GIS byl schopen kvalitativně hodnotit roli dílčích prvků při praktické obraně sídel. Tyto výsledky pak kreativně využíval pro predikci podoby již zaniklých součástí opevnění (obr. 5).

V poslední době zažívá svou renesanci užití plánových diagramů (*planning analysis*), které byly poprvé představeny po polovině minulého století (Faulkner 1963). Díky flexibilitě pro řešení různých výzkumných otázek nacházejí nové docenění od 90. let. Cílem tvorby diagramů je **analýza vnitřních komunikačních schémat** budov. Kromě samotného komunikačního napojení mohou být zohledněny například velikost místnosti, vertikální členění, vizuální propojení, směr přístupu, přítomnost otopných zařízení, uzamykatelnost, typ dveřních a okenních otvorů, ale i další faktory. Alternativní metodou pro vyhodnocení podobných kvalit je přístupová analýza (*access analysis*), jejíž předností je možnost nejen opticky, ale i exaktně hodnotit vznikající grafovou strukturu (měřena je tzv. *relativní reálná asymetrie a míra kontroly*; Hillier–Hanson 1984). Jde tak o jednu z prvních forem aplikací síťové analýzy v archeologii. Její užití je však násobně širší a univerzálnější, jak je patrné na bohaté literatuře z posledních let (Brughmans 2010; 2013; Network Analysis 2013; The Connected Past 2016). Získané diagramy jsou užívány nejvíce při určování funkcí jednotlivých místností a prostor v interiéru sídla. Přidanou hodnotou posledních let je propojení obou analýz v komplexní celek a zobrazení výsledku pomocí tzv. *prostorového diagramu* (*spatial diagram* – obr. 6; Sherlock 2010).

Prostorové diagramy dovolují efektivně vyhodnocovat podobu sídla a zobrazovat vybraná analytická kritéria, bez zatížení marginálními souvislostmi. Analýza irských věžových domů

ukázala, že tyto objekty nesou výrazné znaky čistě privátního užívání a symbolická i praktická komunikace s okolím se u nich odehrávala pouze v exteriéru (Eadie 2010). Toto uspořádání se navíc mění v čase, kdy se privatizace prostoru postupně zvyšuje a původně veřejné části jsou situovány do samostatných budov (Sherlock 2010, 246–248). U nás byly podobné metody ve velmi zjednodušené podobě aplikovány na obytné části sídel (byty, apartmány). To přineslo sice zajímavá zjištění o pojetí soukromého a veřejného prostoru, nicméně nutně došlo k omezení výpovědních možností přístupové analýzy (srov. Anderle 2008; Durdík 2008; Kubeš 2008; Rykl 2008). Nebyly tak doceněny v originále vyzdvihované přínosy při komparaci, i když jde alespoň o drobný krok za prostou dispoziční analýzu. Je poněkud na škodu, že prostorové diagramy až na výjimky nezahrnují řešení vnějších prostor sídla (Kühtreiber 2014, 48–49), a věnují se tak jednotlivým částem odděleně. Prostorový diagram lze obohatit i o funkční rozdělení jednotlivých částí sídla, například pomocí rozhodovacích stromů (obr. 7). Na příkladu několika anglických hradů tak byla prokázána téměř úplná parita mezi provozními a reprezentativními místnostmi (Mathieu 1999). Důraz na funkční uspořádání sídel, nikoli jen na formální podobu a dispoziční řešení může být jednou z hlavních inspirací pro českou kastelologii. Možnosti aplikace prostorových diagramů na archeologizované areály jsou však bohužel velmi omezené.

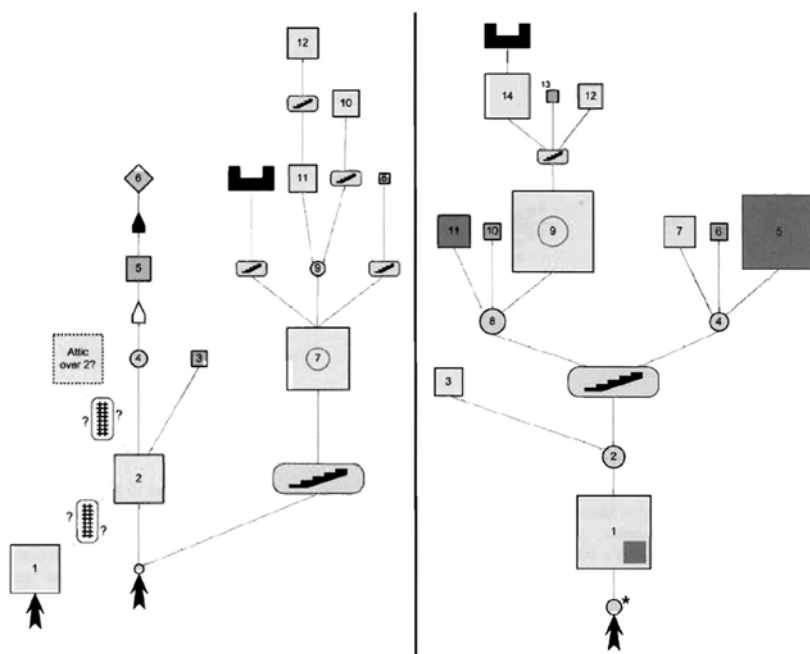


Obr. 5. Analýza funkčně-taktických vlastností sídla Medola, Modena (Itálie). Zobrazen je prediktivní model fortifikací sídla na základě hypotézy o konzistentní míře obranyschopnosti v rámci areálu. Model rekonstruuje nutné zastoupení fortifikací pro dodržení pravidla taktické uniformity defenzivních prvků. Převzato z Monti 2011, 440.

Abb. 5. Analyse der funktionstaktischen Eigenschaften des Sitzes Medola, Modena (Italien). Dargestellt wird das prädiiktive Modell der Befestigung des Sitzes anhand der Hypothese über das konsistente Maß der Verteidigungsfähigkeit im Rahmen des Areals. Das Modell rekonstruiert die Notwendigkeit des Vorhandenseins einer Befestigung, damit die Regeln der taktischen Uniformität der defensiven Elemente eingehalten werden. Entnommen aus Monti 2011, 440.

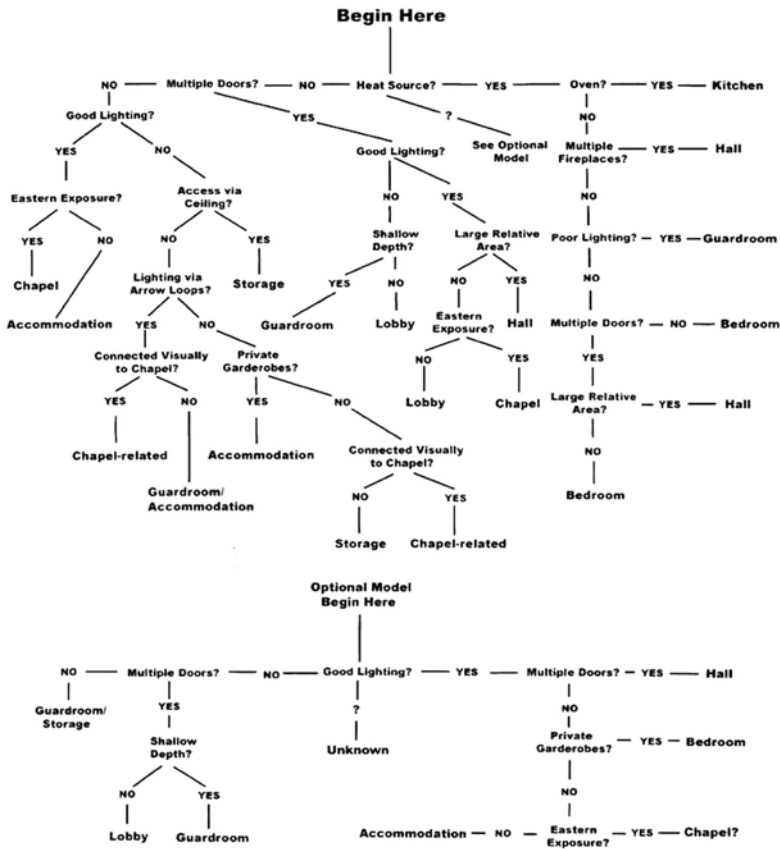
I pojetí „privátnosti“ jako takové je námětem diskusí. Privátnost může být předmětem okázalého dávání na obdiv a způsobem sociálního vymezení nobility. Privátní může být prostor, individualita, majetek, rituál, fyzická intimita... S každou z těchto privátních sfér lze spojovat jiné prostory a jiné aktivity, s různou možností zpětné výpovědi v pramenech. Míra sdílení každé složky může být různá (Eadie 2010, 69–70). Při diskusi nad užitím konkrétních prostor by měly rozhodující informaci přinášet **movité nálezy**, jejichž výpověď je obvykle přehlížena bez většího zájmu (Creighton 2012, 109–119). Kolik informací se kupříkladu skrývá v tragickém osudu obrovských nálezových celků z českých hradů zkoumaných kontinuálně od 70. let, jejichž alespoň bazální kompletaci je nyní konečně věnováno patřičné úsilí, můžou naznačovat podobné studie ze zahraničí (Krauskopf 2006; Svensson 2008; Messal 2015), které analyzují druhovou skladbu, dataci i distribuci nálezů ve vztahu k prostorám sídla i komparativně mezi lokalitami. Zpracování starších nálezů do podoby moderních syntéz by mělo být prvořadým zájmem oboru, který by jistě vzbudil pozornost i na mezinárodním poli.

Spojení s prostorem je důležité i na konceptuální úrovni. Feudalita je niterně propojená se vztahem k místu, respektive určitým úsekům krajiny, které měly kontinuální význam pro postavení jedince. Sedlák byl definován relací ke konkrétnímu gruntu a polnosti, měšťan k městské parcele, mnich ke klášteru a šlechtic ke svému sídlu. Změna takového vztahu v podstatě automaticky měnila i sociální a právní postavení jedince, pokud nešlo o prostou záměnu. Existovala tak v krajíně vyjádřená hierarchie areálů reprodukcí vlastní podstatu středověké společnosti. Podobné významy lze předpokládat i u vnitřního uspořádání sídel (Hansson 2009, 436–438). Představíme-li si pohyb krajinou, potýkáme se s neustálým překračováním pomyslných sociálních hranic. M. Hansson na základě toho definuje šest klíčových perspektiv „*prostorové*



Obr. 6. Příklad prostorového diagramu dvojice sídel typu tower house. Vlevo: Dunmanus West, Cork; vpravo: Lisnaculla, Limerick (Velká Británie). Zaujme zejména sdělnost užitého diagramu pro vyjádření horizontálního i vertikálního komunikačního schématu a formální podoby prostor. Jednoduše rozlišitelná je hloubka diagramu a topologie i velikost místností. Podle Sherlock 2010, 245.

Abb. 6. Beispiel eines Raumdiagramms zweier Sitze vom Typ Tower Haus. Links: Dunmanus West, Cork; rechts: Lisnaculla, Limerick (Großbritannien). Es besticht vor allem die Übertragbarkeit des benutzten Diagrammes, um das horizontale und vertikale Wegeschema und das formale Aussehen des Raumes zum Ausdruck zu bringen. Die Tiefe des Diagramms und die Topologie sowie die Größe der Räumlichkeiten sind einfach zu unterscheiden. Nach Sherlock 2010, 245.



Obr. 7. Rozhodovací strom jako pomůcka pro určování funkce místností. Podle Mathieu 1999, 124, upraveno.
Abb. 7. Entscheidungsbaum als Hilfsmittel zur Funktionsbestimmung der Räumlichkeiten. Nach Mathieu 1999, 124, bearbeitet.

ideologie“ středověké elity: válečnickou (fortifikace; rytířství), historickou (tradice; kontinuita), vzdálenostní (izolace; privatizace), organizační (strukturující), náboženskou (duchovní) a osobní (rozvoj identity). Tyto ideové základy společně konstituovaly představy o podobě sídla a jeho umístění (Hansson 2009, 441–444). Alternativní aspekty pro studium sídel podává G. Eadie, která sleduje míru obranyschopnosti, pohostinnosti, soukromí, služeb, přístupnosti a subsistenční kvality (Eadie 2015).

V popředí zájmu evropské kastelologie stojí **věž** – zprvu popisovaná jako obranná hláska (*keep, Bergfried*), později jako obytná věž (*donjon, Wohnturm*), ale také prostě jako velká věž (*great tower, tour maitresse*; Creighton 2012, 50; Anglo-Norman Castles 2003, 1–2). Podle novějších interpretací byla věž více privátním než veřejným prostorem. Taková tendence s vývojem sídel postupně sílí a na významu nabývají palácové stavby jako místa sociální interakce. Ty se nakonec přesouvající do zázemí vlastního opevněného objektu, spolu s palácovou stavbou. Role věže se s průběhem času mění z praktické budovy na symbol vrchnosti, moci a šlechtictví (Dixon–Lott 1993), i když tento vývoj rozhodně není přímočarý. I v tuzemsku se jako definující prvek sídel elit objevuje užívání věžové stavby (Reichertová 1961, 600; Laval 2016, 58–68). Oprostíme-li se od ryze praktické funkce věže, je pravděpodobné, že otázka vertikality ani ve středověku neztratila svůj význam, který je jí přikládán v období pravěku (Neustupný 2010, 90, 148, 279). Sídla vrchnosti, případně sakrální stavby, stály jistě v ostrém kontrastu k nevysokým

objektům venkovských domů (Šimůnek 2010, 207). Je nasnadě, že takové budovy musely ve značně odlesněné vrcholně a pozdně středověké krajině tvořit důležité orientační body a optické dominanty. Určitý druh neverbálního sdělení vůči okolnímu obyvatelstvu byl patrně jedním z primárních účelů sídel (Meyer 1976, 175). Lze prokázat, že funkční aspekty (obrana, útočiště) tzv. bergfritů měly na českých hradech omezený význam a v praxi sloužily věže spíše jako skladiště a pozorovatelný, nebo se mnohdy jedná o chybně interpretované donjony (Mařík 2015, 56–60). Potvrzují se obecné závěry J. Zeune, že obranná funkce vysokých věží je velmi problematická, neboť hlavní tíha obrany obvykle ležela na hradbě (Zeune 2001, 11–12), jakkoli i věž mohla svou fortifikační roli sehrávat. Podobně jsou věžovité stavby užívány jako legitimizační a politický prostředek i v jiných kontextech, zvláště při snaze stavitele o zvýšení svého sociálního postavení (Hermans 2010). Obranné prvky vznikaly v mírových dobách právě jako mocenská vyjádření (Kamphus 2010). Co jiného jsou však věže novověkých zámků než symbol a estetický prostředek? Jak potom můžeme chápat prosté paláce ve dvorech, které často žádnou věž nemají? Jde o změnu myšlenkového schématu směrem k vrozené utilitárnosti podnikatelské nobility 16. století kontrastující s tradicionalismem starší rodové šlechty?⁶

I v západním pojetí pak zaznívá neodbytná a stále nedořešená otázka – **co vlastně myslíme pojmem hrad?** Termíny *castle* (EN) nebo *burg* (DE) mají v zahraniční literatuře obvykle mnohem širší význam a postihují různé typy sídel podle potřeby. V podstatě to odpovídá některým směrům českého historického diskursu, ve kterých jsou jako *hrady* označována i raně středověká hradiště (srov. Žemlička 1978). Opakují se tak stále stejné, u nás dobře známé argumenty o problematice užívání aktualizovaných dobových termínů a celá diskuse vyznívá přinejmenším jako podnět k opuštění definice hradu na základě jeho vojenské složky (Wheatley 2004, 10; Coulson 2003). Pojem *hrad* v literatuře nabývá podstatně rozptilejších kontur a je s ním i badatelsky nakládáno podle aktuální potřeby (Wheatley 2004, 14–15; 19–38; Creighton 2002, 8). To nelze považovat za vhodnou cestu kupředu. *Hrad* se stává symbolem jisté idey, stejně jako její definující součásti. Samotné opevnění může i v praxi být čistě symbolickým architektonickým prvkem (Coulson 1982). Opevnění nabývá obecnějších funkcí, jmenovitě ve vztahu k ochraně obyvatelstva. Užívat tedy opevnění jako hlavní znak sídel není šťastné – typová rozmanitost opevněných areálů byla i v mladším středověku mnohem širší, než si připouštíme (srov. Plaček 2013; Pešta 2013; Gabriel–Kursová 2012). Nezbyvá tedy než se pokusit hledat definice v konceptuálních termínech blízkých archeologii, nikoli jen v reinterpetaci ambivalentních historických pojmů. Jako návrh při stanovení tématu znovu vyvstává základní organizační kompozice *camera–aula–capella* (světnice–velký sál–kaple) spojená v jeden ohrazený areál, který má primárně privátní, nikoli veřejný ráz. Za další znaky lze považovat věžové stavby a vnitřní strukturování na díly (jádro, předhradí a další součásti). Stále však mluvíme o ideálním modelu, nikoli o formálně nezpochybnitelném celku (Creighton 2012, 26–29). Udržitelná definice se musí zakládat zejména na jasně formulovaných hypotézách o úloze sídel v krajině a minulé společnosti.

Závěr

Jmenované přístupy jsou svého druhu opožděným projevem postprocesuálního myšlení (Tilley 1994; Kuna a kol. 2004, 480–486) v kastelologii, které se setkává i s oprávněnou kritikou (Platt 2007), nicméně nelze rozporovat praktický význam takového rozšíření záběru studia, které staví most mezi sociokulturními fenomény a materiálním světem (Creighton–Liddiard 2008; Kührtreiber 2014, 40–41). Je zjevné, že vhodnou cestou není prudká odbočka ve studovaných tématech, ale rozšíření teoretických obzorů a přidání nových perspektiv k současnému utilitaristickému konceptu studia. Pozornosti by neměla uniknout kritická poznámka, že bádání se dotklo jen špičky ledovce (Hansson 2006, 24). V honbě za velkými dějinami a nadčasovými otázkami často nejsou zohledňována méně významná a neopevňená sídla. Ztrácí se i chronologické souvislosti. Komponovaná krajina je jen dílčí složkou krajiny obecné, která má mnoho jiných funkcí, významů i obyvatel (Hansson 2009, 441). Zde by středoevropské bádání mělo

6 K projevům historismu, tradicionalismu a konzervativismu se nedávno vyjádřil například M. Rykl (2010) a obecněji R. Šimůnek (2013).

využit své tradice v procesualismu (srov. Binford 1962; Neustupný 2007) a sídelní archeologii (srov. Jankuhn 1977) a ve vhodné syntéze se západoevropským diskursem uplatnit tyto metody v kastelologii. Takový přístup vhodně demonstruje sledování „témat na hranici“ mezi Čechami a Rakouskem (Adel 2012). S novými prostředky (dostupností přesných výškopisných modelů a výkonných počítačů) se fenomenologické principy stávají relevantní vědecky hodnotitelnou proměnnou. Tím může být překonána vrozená nedůvěra, která je spojována s některými subjektivně založenými metodami postprocesualismu (srov. Llobera 2001, 1005–1006; Neustupný 2007, 168). Hledání „kořenů“ sídel a zaměření na nejstarší varianty by nemělo překrýt ani mladší horizonty. Přelomové období pozdního středověku a mladšího novověku bylo dlouho vnímáno jako období úpadku (Late Medieval Castles 2016, 4–10) a soustředí se na něj povážlivě málo komplexních prací. Zde je nutné se oblokem vrátit na začátek kapitoly a znovu se připojit k O. Creightonovi v jeho poukazu na absenci nadnárodně zaměřených syntéz, na nesmyslnost hledání „původu“ sídel, na mnohoznačnost „hradu“ i nutnost návratu k datům a jejich nové analýze a interpretaci (Creighton 2012). Rozšiřovat svůj záběr musíme nejen mezioborově, ale též prostorově – v nadregionálních studiích – a diachronicky – pokrytím vývoje sídelního chování elit od konce prehistorie po moderní dobu. A jako archeologové musíme své myšlenkové ukotvení hledat zejména v archeologické teorii.

Publikační výstup vznikl za podpory projektu Archeologický informační systém České republiky (AIS CR; LM2015080).

Literatura

- ADEL 2012: Adel, Burg und Herrschaft an der „Grenze“: Österreich und Böhmen (Birngruber, K.–Schmid, C., edd.). Linz.
- ANDERLE, J., 2008: Uspořádání bytů v některých velkých hradech doby Karla IV – Konzeption der Wohnbereiche einiger großer Burgen in der Zeit Karls IV., *Svorník* 6, 13–32.
- ANGLO-NORMAN CASTLES 2003: Anglo-Norman Castles (Liddiard, R., ed.). Woodbridge.
- BINFORD, L., 1962: Archaeology as Anthropology, *American Antiquity* 28, 217–225. <https://doi.org/10.2307/278380>
- BOLINA, P., 2002: Pokus o modelové řešení některých problémů kolonizace a vzniku hradů v Nížkém Jeseníku – Der Versuch, einige mit der Kolonisation und mit der Entstehung der Burgen in Nizký Jeseník zusammenhängende Probleme mit Hilfe Modellsituationen zu lösen, *AH* 10, 241–253.
- BOUCHARLAT, E., 2009: Panorama de l’archéologie castrale en France, *Revue Archeologique du Centre de la France* 48, 232–234.
- BROWN, A.–PLUSKOWSKI, A., 2011: Detecting the environmental impact of the Baltic Crusades on a late-medieval (13th–15th century) frontier landscape: palynological analysis from Malbork Castle and hinterland, Northern Poland, *Journal of Archaeological Science* 38, 1957–1966. <https://doi.org/10.1016/j.jas.2011.04.010>
- 2013: Medieval Landscape Transformation in the Southeast and Eastern Baltic: Palaeoenvironmental Perspectives on the Colonisation of Frontier Landscapes, *Archaeologia Baltica* 20, 24–46.
- BROWN, A. et al., 2015: The Ecological Impact of Conquest and Colonization on a Medieval Frontier Landscape: Combined Palynological and Geochemical Analysis of Lake Sediments from Radzyń Chełmiński, Northern Poland, *Geoarchaeology* 30, 511–527.
- BRATHER, S., 2008: Archäologie der westlichen Slawen. Siedlung, Wirtschaft und Gesellschaft im früh- und hochmittelalterlichen Ostmitteleuropa. Berlin – New York.
- BRUGHMANS, T., 2010: Connecting the Dots: Towards Archaeological Network Analysis, *Oxford Journal of Archaeology* 29, 277–303. <https://doi.org/10.1111/j.1468-0092.2010.00349.x>
- 2013: Thinking Through Networks: A Review of Formal Network Methods in Archaeology, *Journal of Archaeological Method and Theory* 20, 623–662. <https://doi.org/10.1007/s10816-012-9133-8>
- BUR, M., 1982: The Motte and Bailey Castle: Instrument of a Revolution, *Engineering and Science* 45, č. 3, 11–14.
- CASTLES 2016: Castles, Siegeworks and Settlements: Surveying the Archaeology of the Twelfth Century (Wright, D. W.–Creighton, O. H., edd.). Oxford.
- COULSON, C., 1979: Structural Symbolism in Medieval Castle Architecture, *Journal of the British Archaeological Association* 132, 73–90. <https://doi.org/10.1080/00681288.1979.11895032>

- 1982: Hierarchism in Conventual Crenellation, *Medieval Archaeology* 26, 69–100. <https://doi.org/10.1080/0766097.1982.11735438>
- 2003: *Castles in Medieval Society: Fortresses in England, France, and Ireland in the Central Middle Ages*. Oxford.
- CREIGHTON, O., 2002: *Castles and Landscapes*. London.
- 2004: ‘The Rich Man in his Castle, The Poor Man at His Gate’: Castle Baileys and Settlement Patterns in Norman England – « Der Reiche in seiner Burg, der Arme an ihrem Tor »: Vorburgen und Siedlungstypen in normannischem England, *Château Gaillard* 21, 25–36.
- 2009: Castle studies and the European medieval landscape: traditions, trends and future research directions, *Landscape History* 30, č. 2, 5–20. <https://doi.org/10.1080/01433768.2009.10594605>
- 2009a: *Designs Upon the Land. Elite Landscapes of the Middle Ages*. Woodbridge.
- 2010: Room with a View: Framing Castle Landscapes – Zimmer mit Aussicht: die Gestaltung von Burglandschaften, *Château Gaillard* 24, 37–49.
- 2012: *Early European Castles: Aristocracy and Authority, AD 800–1200*. Bristol.
- CREIGHTON, O.–LIDDIARD, R., 2008: Fighting Yesterday’s Battle: Beyond War or Status in Castle Studies, *Medieval Archaeology* 52, 161–169. <https://doi.org/10.1179/174581708x335477>
- ČAPLOVIČ, D. a kol., 1985: Středověké feudální sídla na Slovensku a ich hospodárske zázemie – Mittelalterliche Feudalsitze in der Slowakei und ihr wirtschaftliches Hinterland, *AH* 10, 241–253.
- DIXON, P.–LOTT, B., 1993: The Courtyard and the Tower: Contexts and Symbols in the Development of the Late Medieval Great House, *Journal of the British Archaeological Association* 146, 93–101. <https://doi.org/10.1179/jba.1993.146.1.93>
- DURDÍK, T., 1976: Současný stav, potřeby a výhledy výzkumu hradů v Čechách – Stand, Bedarf und Aussichten der Burgenforschung zur Zeit in Böhmen, *AR XXVIII*, 172–180.
- 1981: Problematika výzkumu hradů v Čechách – Zur Problematik der Burgenforschung in Böhmen, *AH* 6, 7–17.
- 1994: K problematice kastelů středoevropského typu – Zur Problematik der Kastelle mitteleuropäischen Typs, *AR XLVI*, 255–273.
- 1998: Česká kastelologie v evropských souvislostech – Tschechische Kastellologie in den europäischen Zusammenhängen, *AR L*, 784–789.
- 2000: Nástin problematiky českých feudálních sídel 13. století – Zur Problematik der böhmischen feudalen Sitze des 13. Jahrhunderts, *CB* 7, 17–50.
- 2001: K problematice hradu v Chrudimi, *AR LIII*, 615–619.
- 2002: K interpretaci hradu Týřova, *AR LIV*, 910–911.
- 2004: K otázce demonstrační architektury na českých hradech – Zur Frage der Demonstrativarchitektur auf böhmischen Burgen, *ZPP* 64, 118–123.
- 2007: Hradý přechodného typu v Čechách – Burgen des Überganstyps in Böhmen. Praha.
- 2008: Obytné jednotky v palácích hradů Přemysla Otakara II. – Wohnheiten in den Palästen der Burgen Přemysl Otakars II., *Svorník* 6, 5–12.
- 2009: *Ilustrovaná encyklopedie českých hradů*. Praha.
- DURDÍK, T.–BOLINA, P., 2001: *Středověké hradý v Čechách a na Moravě – Mittelalterliche Burgen in Böhmen und Mähren*. Praha.
- EADIE, G., 2010: Detecting Privacy and Private Space in the Irish Tower House, *Château Gaillard* 24, 69–75.
- 2014: Reflections of a Divided Country? The Role of Tower Houses in Late-Medieval Ireland, *Château Gaillard* 26, 135–147.
- 2015: Identifying functions in castles: a study of tower houses in Ireland. In: *A house such as thieves might knock at* (Oram, R., ed.), 2–18. Donington.
- EMERY, A., 1996–2006: *Greater Medieval Houses of England and Wales 1300–1500*. New York.
- FAULKNER, P. A., 1963: Castle planning in the 14th century, *Archaeological Journal* 120, 215–235. <https://doi.org/10.1080/00665983.1963.10854241>
- FRANCOVICH, R., 2008: The beginnings of hilltop villages in Early Medieval Tuscany. In: *The Long Morning of Medieval Europe: New Directions in Early Medieval Studies* (David, J. R.–McCormick, M., edd.), 55–82. Ashgate.
- FRANCOVICH, R.–HODGES, R., 2003: *Villa to Village: The Transformation of the Roman Countryside in Italy, c. 400–1000*. London.
- FROLÍK, J.–SIGL, J., 2001: K úvahám Martina Ježka o počátcích města Chrudimi a tamějším hradu, *AR LIII*, 620–629.
- GABRIEL, F., 2006: *Teoretické aspekty studia hradních staveb. Ústí nad Labem*.
- GABRIEL, F.–KURSOVÁ, L., 2012: Středověká a raně novověká sídla na pískovci – Mittelalterliche und frühneuzeitliche Sitze auf Sandstein, *AH* 37, 423–432.

- GABRIEL, F.–PANÁČEK, J., 1991: Vývoj panských sídel na horním území Novozámeckého panství (1. část) – Entwicklung der Herrensitze in der Oberen Gebiet der Domäne Nové Zámky (1. Teil), CB 2, 23–52.
- 1993: Vývoj panských sídel na horním území Novozámeckého panství (2. část) – Entwicklung der Herrensitze in der Oberen Gebiet der Domäne Nový Zámek (2. Teil), CB 3, 7–46.
- 1994: Vývoj panských sídel na Horním území novozámeckého panství (Dokončení) – Entwicklung der Herrensitze in der Oberen Region der Domäne Nový Zámek (Abschluss), CB 4, 27–62.
- GUREVIČ, A. J., 2008: Feudalismus před soudem historiků aneb o středověké „rolnické civilizaci“ – Feudalism Judged by the Court of History: Medieval ‘Peasant Civilization’, Dějiny – teorie – kritika 5, č. 1, 7–38.
- HANSSON, M., 2006: Aristocratic Landscape: The Spatial Ideology of the Medieval Aristocracy. Lund Studies in Historical Archaeology 2. Malmö.
- 2009: The Medieval Aristocracy and the Social Use of Space. In: Reflections: 50 years of medieval archaeology, 1957–2007 (Gilchrist, R.–Reynolds, A., edd.), 435–452. Leeds.
- 2010: Oliver H. Creighton, Designs Upon the Land. Elite Landscapes of the Middle Ages, European Journal of Archaeology 13, č. 1, 131–133.
- HEJNA, A., 1965: K situační a stavební formaci feudálního sídla v Evropě – Zur Anlage und baulichen Formation des feudalen Wohnsitzes in Europa, PA LVI, 513–583.
- HERDICK, M.–KÜHTREIBER, T., 2008: Burgen, Handwerk und Gewerbe – Anmerkungen zum Forschungsstand. In: Archäologie un mittelalterliches Handwek – Eine Standortbestimmung (Melzer, W., ed.), 37–59. Soest.
- 2009: Territorialherrschaft, Ökonomie und Umwelt: Überlegungen zur adeligen Raumwahrnehmung und Ressourcennutzung in der frühen Neuzeit aus archäologischer Sicht. In: Zwischen Tradition und Wandel. Archäologie des 15. und 16. Jahrhunderts. Tübinger Forschungen zur historischen Archäologie 3 (Scholkmann, B. et al., edd.), 521–532. Büchenbach.
- HERMANS, T., 2010: The Castle as Symbol: the Image of Status – Die Burg als Statussymbol, Château Gaillard 24, 123–127.
- HILLIER, B.–HANSON, J., 1984: The social logic of space. New York.
- HLOŽEK, J., 2010: Předhradí vrcholně středověkých hradů v Čechách – cesta ke korpusu. Rkp. disertační práce, ulož. na KAR FF ZČU v Plzni.
- HUML, V., 1976: Příspěvek ke studiu opevněných sídel drobné šlechty v Čechách – Ein Beitrag zur Problematik des Studiums der mittelalterlichen befestigten Sitze des Kleinadels in Böhmen, AR XXVIII, 165–171.
- IMAGINÁRE BURG 2009: Die imaginäre Burg (Wagener, O.–Laß, H.–Kühtreiber, T.–Dinzlbacher, P., edd.). Frankfurt am Main.
- JANKUHN, H., 1977: Einführung in die Siedlungsarchäologie. Berlin – New York.
- JAMES, T. B., 2011: Barrows, beheading and bankruptcy: Clarendon Park, Wiltshire, England’s largest deer park. a ‘castle for deer’?, Concilium medii aevi 14, 21–34.
- JEŽEK, M., 1999: Kastel východočeského typu? A další otázky ze středověké Chrudimi – Kastell des ostböhmisches Typs? Und andere Fragen aus mittelalterlichem Chrudim, AR LI, 833–871.
- 2001: K výpovědi pramenů o středověké Chrudimi, AR LIII, 803–813.
- JONES, P., 1997: The Italian City-State: From Commune to Signoria. New York.
- KAJZER, L., 1993: Zamki i społeczeństwo. Przemiany architektury i budownictwa obronnego w Polsce w X–XVIII wieku. Łódź.
- KAMPHUIS, J., 2010: The Castle as a Symbol, the Image of Power – Die Burg als Machtsymbol, Château Gaillard 24, 129–133.
- KAREL, T.–KNOLL, V., 2016: Hradý na Chebsku jako reprezentanti moci – Die Burgen des Egerlandes als Machtrepräsentanten, CB 16, 153–178.
- KEMETHMÜLLER, L., 2011: International conference “Lordship and Castle landscapes – Franconian and international studies in comparison” Papers. Introduction, Concilium medii aevi 14, 1–2.
- 2011a: The history of the Castle landscape in the German Spessart, Concilium medii aevi 14, 93–99.
- KLÁPŠTĚ, J., 2003: Poznámky o sociálních souvislostech počátků šlechtických hradů v českých zemích – Bemerkungen zu den sozialen Zusammenhängen der Anfänge der Herrenburgen in den böhmischen Ländern, AR LV, 786–800.
- KOLEKTIV 1998–2005: Encyklopedie českých tvrzí. Praha.
- KOLEKTIV 1999: Burgen in Mitteleuropa. Ein Handbuch. Stuttgart.
- KOUŘIL, P.–MĚŘÍNSKÝ, Z.–PLAČEK, M., 1994: Opevněná sídla na Moravě a ve Slezsku (vznik, vývoj, význam, funkce, současný stav a perspektivy dalšího výzkumu) – Befestigte Sitze in Mähren und Schlesien (Entstehung, Entwicklung, Bedeutung, Funktion, zeitgenössischer Stand und Perspektive der weiteren Untersuchungen), AH 19, 121–151.

- KOUŘIL, P.–PRIX, D.–WIHODA, M., 2000: Hradý českého Slezska – Die Burgen Böhmisch-Schlesiens. Brno.
- KRAUSKOPF, C., 2006: Just Noble Things? Studies on the Material Culture of 13th and 14th century Nobility – Nur edle Dinge? Untersuchungen zur Sachkultur des Adels im 13. und 14. Jahrhundert, *Château Gaillard* 22, 195–204.
- KRISTIANSEN, K., 2008: Do we need the ‘archaeology of Europe’?, *Archaeological Dialogues* 15, 5–25. <https://doi.org/10.1017/S1380203808002419>
- KUBEŠ, J., 2008: Vývoj obytné jednotky v sídlech vyšší šlechty z českých zemí (1550–1750) – Die Entwicklung der Wohnstätten in den Residenzen des Hochadels der böhmischen Länder (1550–1750), *Sborník* 6, 79–90.
- KUHN, T. S., 1996: *The Structure of Scientific Revolutions*. Chicago – London.
- KUNA, M. a kol., 2004: *Nedestruktivní archeologie: Teorie, metody a cíle – Non-destructive archaeology: theory, methods and goals*. Praha.
- KUPKA, J., 2012: *Komponovaná kulturní krajina*. In: *Člověk, stavba a územní plánování VI* (Šovarová, D., ed.), 90–96. Praha.
- KÜHNTREIBER, T., 1999: The medieval castle Lanzenkirchen in Lower Austria: reconstruction of economical and ecological development of an average-sized manor (12th–15th century), *Archaeologia Polona* 37, 135–144.
- 2000: *Reconstructing Realities – Archaeology in Tension between Sciences and History of Daily Life*. In: *History of Medieval Life and the Sciences* (Jaritz, G.–Peterson, M., edd.), 45–53. Wien.
- 2010: *Alimentation and Meat at Medieval Castles: Social Practice and Economic Structures from the Archaeologist’s Perspective*, *Viavias* 3, 66–76.
- 2012: *Strasse und Burg. Anmerkungen zu einem vielschichtigen Verhältnis*. In: *Die Vielschichtigkeit der Straße: Kontinuität und Wandel im Mittelalter und der frühen Neuzeit* (Holzner-Tobisch, K., ed.), 263–302. Wien.
- 2014: *The Investigation of Domesticated Space in Archaeology – Architecture and Human Beings*. In: *Dwellings, Identities and Homes. European Housing Culture from the Viking Age to the Renaissance* (Kristiansen, M. S.–Giles, K., edd.), 39–51. Højbjerg.
- KYPTA, J.–MARETHOVÁ, B.–NEUSTUPNÝ, Z., 2008: *K počátku hradu Krivoklátu (výsledky archeologického výzkumu tzv. Dolního hradu v letech 2004–2006) – Zu den Anfängen der Burg Krivoklát (Ergebnisse der archäologischen Forschung in der sogen. unteren Burg aus den Jahren 2004 bis 2006)*, *PRP* 15, č. 2, 39–68.
- LATE MEDIEVAL CASTLES 2016: *Late Medieval Castles* (Liddiard, R., ed.). Woodbridge.
- LAVAL, F., 2016: *Co je kostel? K počátkům šlechtických sídel českého středověku – On the beginnings of aristocratic seats in medieval Czech lands*, *AR LXVIII*, 47–90.
- LIDDIARD, R., 2005: *Castles in Context: Power, Symbolism and Landscape, 1066 to 1500*. Macclesfield.
- 2007: *Medieval Designed Landscapes: Problems and Possibilities*. In: *Medieval Landscapes. Landscapes History After Hoskins* (Gardiner, M.–Rippon, S., edd.), 201–214. Macclesfield.
- LLOBERA, M., 2001: *Building Past Landscape Perception With GIS: Understanding Topographic Prominence*, *Journal of Archaeological Science* 28, 1005–1014. <https://doi.org/10.1006/jasc.2001.0720>
- LOWERRE, A. G., 2007: *A GIS Analysis of the Location of Late-Eleventh-Century Castles in the Southeastern Midlands of England*. In: *Digital Discovery. Exploring New Frontiers in Human Heritage*. CAA2006 (Clark, J. T.–Hagemeister, E. M., edd.), 239–252. Budapest.
- 2008: *Why Here and not There? The Location of Early Norman Castles in the South-Eastern Midlands*. In: *Anglo-Norman Studies 29. Proceedings of the Battle Conference 2006* (Lewis, C. P., ed.), 121–144. Wodbridge.
- MACHÁČEK, J., 2005: *Raně středověké Pohansko u Břeclavi: munitio, palatium, nebo emporium moravských panovníků? – Early Mediaeval centre in Pohansko near Břeclav/Lundenburg: munitio, emporium or palatium of the rulers of Moravia?*, *AR LVII*, 100–138.
- MANENTI, C.–BOLLEN, M., 2000: *Burgen in Italien*. Köln.
- MARÍK, T., 2014: *Bergfritý českých hradů*. Rkp. diplomové práce, ulož. na KAR FF ZČU v Plzni.
- MATHIEU, J. R., 1999: *New Methods on Old Castles: Generating New Ways of Seeing*, *Medieval Archaeology* 43, 115–142. <https://doi.org/10.1080/00766097.1999.11735627>
- MCCARTHY, J. K., 2007: *Castles in Space. An Exploration of the Space In and Around the Tower Houses of South-East Kilkenny*. Rkp. diplomové práce, ulož. na Faculty of Engineering and Physical Sciences, Queen’s University of Belfast.
- MCMANAMA-KEARIN, K., 2012: *Forced Focus: A Room with a Viewshed – Erzwungener Fokus: Zimmer mit Sichtbereich*, *Château Gaillard* 25, 243–247.
- 2013: *The Use of GIS in Determining the Role of Visibility in the Siting of Early Anglo-Norman Stone Castles in Ireland*. Oxford.

- MENCLOVÁ, D., 1976: *České hrady*. Praha.
- MERCANTI, L.–STRAFFI, G., 2003: *Le torri di Firenze e del suo territorio*. Firenze.
- MESSAL, S., 2015: *Glienke. Eine Slawische Burg des 9. und 10. Jahrhunderts im östlichen Mecklenburg*. Wiesbaden.
- MESQUI, J., 1991–1993: *Châteaux et enceintes de la France medievale: De la défense à la residence*. Paris.
- MEYER, W., 1976: Die Burg als repräsentatives Statussymbol. Ein Beitrag zum Verständnis des mittelalterlichen Burgenbaues, *Zeitschrift für Schweizerische Archäologie und Kunstgeschichte* 33, 173–181.
- 1999: Die Burg als Wirtschaftszentrum. In: *Burgen im Mitteleuropa* 2, 89–93. Stuttgart.
- MĚŘÍNSKÝ, Z., 1981: Přehled dosavadního stavu výzkumu fortifikací 11. až počátku 16. století na Moravě a ve Slezsku – Úbersicht des bisherigen Standes der Erforschung von Befestigungen aus dem 11. bis Anfang des 16. Jahrhunderts in Mähren und Schlesien (Burgwälle un Burgen), *AH* 6, 147–197.
- MONTI, A., 2011: Space, Functions and Human Behavioural Strategies: The “Analisi Funzionale Tattica” as Tool for the Understanding and Explanation of the Ancient and Medieval Fortifications. In: *On the Road to Reconstructing the Past. Computer Applications and Quantitative Methods in Archaeology, CAA* (Jerem, E.–Redő, F.–Szeverényi, V., edd.), 273–278. Budapest.
- MUSIL, F., 2006: *Úvod do kastelologie*. Hradec Králové.
- NEKUDA, V., 1985: *Mstěnice I: Zaniklá středověká ves: Hrádek, tvrz, dvůr, předsunutá opevnění*. Brno.
- NEKUDA, V.–UNGER, J., 1981: *Hrádky a tvrze na Moravě*. Brno.
- NETWORK ANALYSIS 2013: *Network Analysis in Archaeology: New Approaches to Regional Interaction* (Knappett, C., ed.). Oxford.
- NEUSTUPNÝ, E., 2007: *Metoda archeologie*. Plzeň.
- 2010: *Teorie archeologie*. Plzeň.
- NOVÁK, D., 2013: Drobná vrchnostenská sídla 13.–17. století v kontextu krajiny Křivoklátska a širšího okolí – Kleine herrschaftliche Sitze des 13.–17. Jahrhunderts im Kontext der Landschaft Křivoklátsko (Pürglitzer Wald) und der weiteren Umgebung, *AH* 38, 463–489.
- PEŠTA, J., 2013: Fortifikační prvky v prostředí vesnic? – Fortifikationselemente im Milieu von Dörfern?, *Svorník* 11, 60–70.
- PIPER, O., 1895: *Burgenkunde. Forschungen über gesamtes Bauwesen und Geschichte der Burgen innerhalb des deutschen Sprachgebietes*. München.
- PLAČEK, M., 2007: *Ilustrovaná encyklopedie moravských hradů, hrádků a tvrzí*. Praha.
- 2013: Opevnění k ochraně širší populace ve středověku – Die Befestigung zum Schutz der Gesamtbevölkerung im Mittelalter, *Svorník* 11, 31–43.
- PLAČEK, M.–BÓNA, M., 2007: *Encyklopedie slovenských hradů*. Praha.
- PLAČEK, M.–DEJMAL, M. a kol., 2015: *Veselí nad Moravou: středověký hrad v říční nivě – Veselí nad Moravou – Medieval Castle in alluvial plain*. Brno.
- PLATT, C., 2007: Revisionism in Castle Studies: A Caution, *Medieval Archaeology* 51, 83–102. <https://doi.org/10.1179/174581707x224679>
- PLUSKOWSKI, A., 2012: *The Archaeology of the Prussian Crusade: Holy War and Colonisation*. London.
- PRINGLE, D., 1998: A castle in the sand: mottes in the crusader east – Eine Burg im Sand: « Motten » in dem Osten der Kreuzzüge, *Château Gaillard* 18, 187–191.
- RAZÍM, V., 1992: *Kastel středoevropského typu? – Kastele mitteleuropäischen Typs?*, *AH* 17, 133–139.
- 1994: K diskusi o tzv. středoevropském kastelu, *AR XLVI*, 629–632.
- 2002: K otázkám stavebního vývoje a původu hradu Týřova. Poznámky k metodice výzkumu hradů v bývalém královském hvozdu – Zu den Fragen der Bauentwicklung und des Ursprungs der Burg Týřov. Anmerkungen zur Methodik der Burgenforschung im einstigen königlichen Forst, *AR LIV*, 625–680.
- 2002a: K problematice vztahu hrad – královské město v Čechách – Zur Problematik der Beziehung die Burg – königliche Stadt in Böhmen, *AH XXVII*, 307–326.
- 2002b: O co mi jde v diskusi o Týřově, *AR LIV*, 912–914.
- 2004: Nad počátky hradů české šlechty – Über die Anfänge der Burgen des böhmischen Adels, *AR LVI*, 176–214.
- 2005: O tzv. hradech přechodného typu – Von den sog. Burgen des Übergangstyps, *AR LVII*, 351–380.
- 2013: Ke stavu a potřebám výzkumu středověkých fortifikací v ČR – Zur Frage des Zustandes und der Bedürfnisse der Erforschung der mittelalterlichen Fortifikationen in der Tschechischen Republik, *Svorník* 11, 142–148.
- RAZÍM, V. a kol., 2010: *Katalog výstavy Přemyslovské Křivoklátsko, připravené k 900. výročí první písemné zmínky o hradu Křivoklátku (1110–2010)*. Praha.
- REICHERTOVÁ, K., 1961: *K problematice výzkumu středověké tvrze – Ein Beitrag zur Frage der Landsitzenforschung*, *PA LII* 599–608.
- REYNOLDS, S., 1994: *Fiefs and Vassals. The Medieval Evidence Reinterpreted*. Oxford.

- RICHARDSON, A., 2011: Beyond the Castle Gate: The Role of Royal Landscapes in Constructions of English Medieval Kingship and Queenship, *Concilium medii aevi* 14, 35–53.
- RYKL, M., 2008: Obytná část dispozice středověké tvrze v Čechách – Der Wohnteil der mittelalterlichen Festenanlage in Böhmen, *Svorník* 6, 33–68.
- 2010: Projevy historismu, tradicionalismu a konzervatismu v prostředí menších feudálních sídel – Das Auftreten von Historismus, Traditionalismus und Konservativismus im Milieu kleinerer Feudalresidenzen, *Svorník* 8, 51–68.
- 2013: Vidět (a být viděn). K otázce výhledu na příkladech menších feudálních sídel v Čechách ve středověku a v raném novověku – Zusammenfassung Sehen (und gesehen werden). Zur Frage der Aussicht an Beispielen von kleineren feudalen Sitzen in Böhmen des Mittelalters und der frühen Neuzeit, *Svorník* 11, 15–30.
- SHERLOCK, R., 2010: Changing Perceptions: Spatial Analysis and the Study of the Irish Tower House, *Château Gaillard* 24, 239–250.
- SVOBODA, L., 1998: Stavební vývoj českých tvrzí. In: *Encyklopedie českých tvrzí. I. díl (A–J), XI–XXXIII*. Praha.
- SVENSSON, E., 2008: The Medieval Household: Daily Life in Castles and Farmsteads. Scandinavian Examples in their European Context. Turnhout.
- ŠIMŮNEK, R., 2010: Hrad jako symbol v myšlení české středověké šlechty – The Castle as a Symbol in the Consciousness of Czech Medieval Aristocracy, *ČČH* 108, 185–219.
- 2013: Reprezentace české středověké šlechty – The Representation of Czech medieval Nobility. Praha.
- THE CONNECTED PAST 2016: The Connected Past. Challenges to Network Studies in Archaeology and History (Brughmans, T.–Collar, A.–Coward, F., edd.). Oxford.
- THOMPSON, M., 1997: Review: Châteaux et enceintes de la France médiévale: de la défense à la résidence by Jean Mesqui; Crusader Castles by Hugh Kennedy, *Journal of the Society of Architectural Historians* 56, č. 4, 504–506. <https://doi.org/10.2307/991320>
- TILLEY, C., 1994: A Phenomenology of Landscape: Places, Paths and Monuments. Oxford – Providence.
- TORBUS, T., 1998: Die Konventsburgen im Deutschordensland Preußen. München.
- VANIČEK, V., 2002: „Právo na hrad“ a hradní regál – hodnocení souvislostí revindikačních sporů ve 13. století v českých a alpských zemích. In: *Zamki i przestrzeń społeczna w Europie środkowej i wschodniej* (Antoniewicz, M., ed.), 24–50. Warszawa.
- VITA-FINZI, C.–HIGGS, E. S., 1970: Prehistoric Economy in the Mount Carmel Area of Palestine: Site Catchment Analysis, *Proceedings of the Prehistoric Society* 36, 1–37.
- VLČEK, P., 2001: *Ilustrovaná encyklopedie českých zámků*. Praha.
- VOHRYZEK, S., 2017: Šlechta na jihozápadní Moravě do husitských válek. Rkp. disertační práce, uložená na HÚ FF MU, Brno.
- WHEATLEY, A., 2004: *The Idea of the Castle in Medieval England*. Woodbridge.
- WIHODA, M., 2001: Tomáš Durdík – Pavel Bolina: Středověké hrady v Čechách a na Moravě. Argo Praha 2001. 249 stran, AR LIII, 652–657.
- ZAMEK I DWÓR 2001: Zamek i dwór w średniowieczu od XI do XV wieku (Wiesiołowski, J., ed.). Poznań.
- ZAMKI 2002: *Zamki i przestrzeń społeczna w Europie środkowej i wschodniej* (Antoniewicz, M., ed.). Warszawa.
- ZELENKA, J., 2016: *Beneficium et feudum. Podoba a proměny lenního institutu*. Praha.
- ZEUNE, J., 1997: *Burgen – Symbole der Macht. Ein neues Bild der mittelalterlichen Burg*. Regensburg.
- 2001: Die Burg als Symbol von Herrschaft und Macht. Gedanken zum Nachdenken – Teil II., *Arx. Burgen und Schlösser in Bayern, Österreich und Südtirol* 2001/1, 9–14.
- 2015: *Ritterburgen: Bauwerk, Herrschaft, Kultur*. München.
- ŽEMLIČKA, J., 1978: Přemyslovská hradská centra a počátky měst v Čechách – Die Burgzentren der Přemyslidenzeit und die Anfänge der Städte in Böhmen, *ČČH* 26, 559–586.

Zusammenfassung

Aktuelle Fragen der europäischen Burgenkunde und ihre Reflexion in Tschechien

Die Burgenkunde ist eigentlich eine Interdisziplinarität, die einerseits zu stimulierender Zusammenarbeit auffordert und die Forscher andererseits zu einem breitgefächerten Ansatz zwingt. Dies führt zu methodischer Ratlosigkeit und ist in den letzten Jahren oder Jahrzehnten offensichtlich auch der Grund dafür, dass für Fachdiskussionen die festen Grundlagen verschwinden. Die Forscher verlassen häufig ihr methodisches Umfeld und tun es zweckgebunden für die Bedürfnisse

der „Burgenkunde“ deformieren. Das wird von einer Reihe von Forschern bemerkt, leider aber ohne dass es von der Forschungsgemeinde tiefergehend reflektiert würde. Eine fachübergreifende Sicht ist selbstverständlich willkommen und wichtig, jedoch sollte sie nicht dazu führen, die fachliche Verankerung aufzugeben und kann auf die Kompliziertheit des Themas nicht die einzige Antwort sein. Es ist eine bedeutungsvolle Frage, ob man die Burgenkunde wirklich als eigenwilliges Unterfach der historischen Wissenschaften definieren kann, oder ob es sich um eine natürliche thematische Verflochtenheit paralleler fachlicher Diskurse handelt. Es wäre nicht leicht, auch bei anderen, ähnlich komplexen Themen eine vergleichbare Parallele zu finden, da sich die Burgenkunde nicht eigenwillig in Theorie und Methode unterscheiden lässt.

Die letzte Entwicklung quer durch Europa bezeugt, dass die Burgenkunde der Erforschung der mittelalterlichen und neuzeitlichen Gesellschaft immer noch was zu bieten hat. Die Verlagerung erfordert jedoch eine konzeptionelle Veränderung und einen neuen Ansatz bzgl. der Fragen. In der jüngsten Zeit sind zwei Hauptrichtungen stark in Erscheinung getreten: 1) eine puristisch gestimmte Sicht auf Sitze als befestigte Objekte militärischer Natur (beobachtet wurde gar eine Dichotomie zwischen funktioneller und symbolischer Komponente) und 2) das Studium des Ursprungs und der genetischen Zusammenhänge von Sitzen. Impuls für die Veränderungen in der Auffassung der Forschung war die Thematisierung eines Sitzes als Bestandteil der Landschaft. Die genannte gedankliche Richtung ist ein wichtiger Impuls bei der Suche nach allgemeineren Modellen archäologischer Spiegelungen von Eliten quer durch die Zeit. Im Kontext dessen, dass die Auffassung von Feudalität an sich ein Gegenstand der Kritik und einer ernsthaften Diskussion ist, kann sich auch die Archäologie mit ihrer Sichtweise dank der Fähigkeit anschließen, Artefakte über einen langen Zeitraum hinweg zu beobachten und strukturelle Aspekte gesellschaftlicher Veränderungen zu suchen. Dazu benutzt sie Analysen von Umweltaspekten zur Entstehung, Entwicklung und zum Untergang von Sitzen. Sie beobachtet die gesellschaftlich-symbolische Funktion von Herrschaftssitzen aus Sicht der Mentalität und religiösen Vorstellungen jener Zeit. Thematisiert wird auch das Verstehen der Sichtbarkeit in der Landschaft, und zwar in beiden möglichen Richtungen. Sie erfasst die Verteilung von Sitzen in der Landschaft auf regionaler und überregionaler Ebene, wo sich die Gesamtstruktur von Besitz mehr als konkrete Absichten in Bezug zum Zweck eines Sitzes widerspiegelt. Pionierarbeiten mit Einsatz von GIS sind vorerst hauptsächlich mit der universitären Umgebung verbunden, nichtsdestoweniger weckt beispielsweise eine Analyse der inneren Wegeschematas von Gebäuden verdiente Aufmerksamkeit. Die Verbindung mit dem Raum ist auch auf konzeptueller Ebene wichtig. Feudalität ist immanent mit dem Bezug zum Ort verflochten, bzw. mit bestimmten Landschaftsabschnitten, die für die Stellung des Einzelnen eine kontinuierliche Bedeutung hatten. Es taucht auch die vordringliche und immer noch nicht endgültig geklärte Frage auf – was meinen wir eigentlich mit dem Begriff „Burg“?

Die genannten Ansätze sind gewissermaßen der verspätete Ausdruck eines postprozessualen Denkens in der Burgenkunde, das selbstverständlich auch auf berechtigte Kritik stößt. Es ist offensichtlich, dass der zweckmäßige Weg kein vehementer Abstecher in die studierten Themen ist, sondern eine Erweiterung des theoretischen Horizontes und Hinzufügung neuer Perspektiven zum gegenwärtigen utilitaristischen Studienkonzept. Unsere Bandbreite müssen wir nicht nur fachübergreifend erweitern, sondern auch räumlich – in überregionalen Studien und diachronisch – durch Abdeckung der Entwicklung des Residenzverhaltens der Eliten vom Ende der Vorgeschichte bis ins moderne Zeitalter.

Die vorliegende Publikation entstand durch Förderung des Projektes Archäologisches Informationssystem der Tschechischen Republik (AIS CR; LM2015080).

Mgr. David Novák, Ph.D., Archeologický ústav AV ČR, Praha, v. v. i., Letenská 123/4, 118 01 Praha 1, Česká republika, novak@arup.cas.cz



Toto dílo lze užit v souladu s licenčními podmínkami Creative Commons BY-NC-ND 4.0 International (<https://creativecommons.org/licenses/by-nc-nd/4.0/legalcode>). Uvedené se nevztahuje na díla či prvky (např. obrazovou či fotografickou dokumentaci), které jsou v díle užity na základě smluvní licence nebo výjimky či omezení příslušných práv.

