

Dvořáček, Daniel

Revize středního opevnění na Staré Kouřimi

Studia archaeologica Brunensia. 2020, vol. 25, iss. 1, pp. 21-46

ISSN 1805-918X (print); ISSN 2336-4505 (online)

Stable URL (DOI): <https://doi.org/10.5817/SAB2020-1-4>

Stable URL (handle): <https://hdl.handle.net/11222.digilib/142802>

License: [CC BY-SA 4.0 International](#)

Access Date: 16. 02. 2024

Version: 20220831

Terms of use: Digital Library of the Faculty of Arts, Masaryk University provides access to digitized documents strictly for personal use, unless otherwise specified.

Revize středního opevnění na Staré Kouřimi

Revision of knowledge about the central fortification at Stará Kouřim

Daniel Dvořáček

Abstrakt

Raně středověké hradiště Stará Kouřim je po rozsáhlém archeologickém výzkumu vedeného M. Šollem ve 40.–50. letech 20. století považováno za jedno z nejdůležitějších opevněných center v Čechách v době před uchopením vlády Přemyslovci v první polovině 10. století. Od skončení výzkumu uběhlo již více než 60 let. Původní interpretace je třeba znova prověřit. Zároveň velké množství poznatků zůstalo dodnes nezpracováno. Předkládaný článek se věnuje výzkumu střední hradby, jedné ze tří hlavních linií opevnění, která byla odkryta na více místech, ne vždy jí však byla věnována patřičná pozornost. V článku jsou prezentovány hlavní výsledky nového revizního zpracování této nesporně zajímavé fortifikace.

Klíčová slova

raný středověk, hradiště, Stará Kouřim, revize, opevnění

Abstract

Archaeological excavations of the early medieval fortified stronghold at Stará Kouřim, conducted by M. Šolle in the 1940s–1950s, revealed that this stronghold represented one of the most important fortified centres in Bohemia before the rise of the Přemyslids in the first half of the 10th century. More than 60 years have passed since the excavations were finished and the original interpretations have to be verified. Moreover, a great deal of knowledge still needs to be analysed and evaluated. This article is dealing with excavation of the central defensive wall, one of the three main fortification lines. This structure was uncovered at multiple places but it did not always earn proper attention. The article presents the main results of a new revision of knowledge about this significant fortification.

Key words

Early Middle Ages, fortified stronghold, Stará Kouřim, revision, fortification

1. Úvod

Hradiště Stará Kouřim, jehož nejvýznamnější období je kladeno do druhé poloviny 9. až první třetiny 10. století, přitahuje stále značnou pozornost odborné veřejnosti, k čemuž také napomáhá skutečnost, že je tu kladeno sídlo regionální elity, a navíc je tato lokalita jako jedna z mála známa jménem již v 10. století, kdy byl v Kristiánově legendě zmíněn souboj sv. Václava s vládcem Kouřimi (*Kristián*, c. 10, 100–103). V letech 1948 až 1957 se na toto hradiště zaměřil rozsáhlý archeologický výzkum pod vedením Miloše Šolla (obr. 1). Výsledná monografie „Stará Kouřim a projevy velkomoravské hmotné kultury v Čechách“ byla vydána devět let po skončení výzkumu (*Šolle 1966*). Jak už název napovídá, publikace byla zaměřena především na nejzajímavější objevy vhodné k prezentaci, zatímco mnoho podstatných údajů je dosud obsaženo jen v náleзовých zprávách a stále čeká na zpracování. V nedávné době byly některé starší výzkumy podrobovány kritické revizi, například středočeská hradiště Budeč (*Bartošková 2014*) či Libušín (*Varadzin 2012*). Revize zasáhla také opevnění Pražského hradu (*Boháčová 2001*). Revizní výzkumy a nové vyhodnocení opevnění bylo provedeno na Pohansku u Břeclavi (*Dresler 2011*) a v Mikulčicích (*Hladík a kol. 2014; Mazuch 2014*). Nově bylo revidováno povelkomoravské opevnění Starých zámků u Líšně (*Kalčík 2015*). Předložený příspěvek se věnuje reviznímu zpracování odkryvů střední hradby, které bylo založeno především na práci s dostupným materiálem (plány, fotografie, náleзовé zprávy, keramika) a je zatím prvním takovým zpracováním pro Starou Kouřim¹.

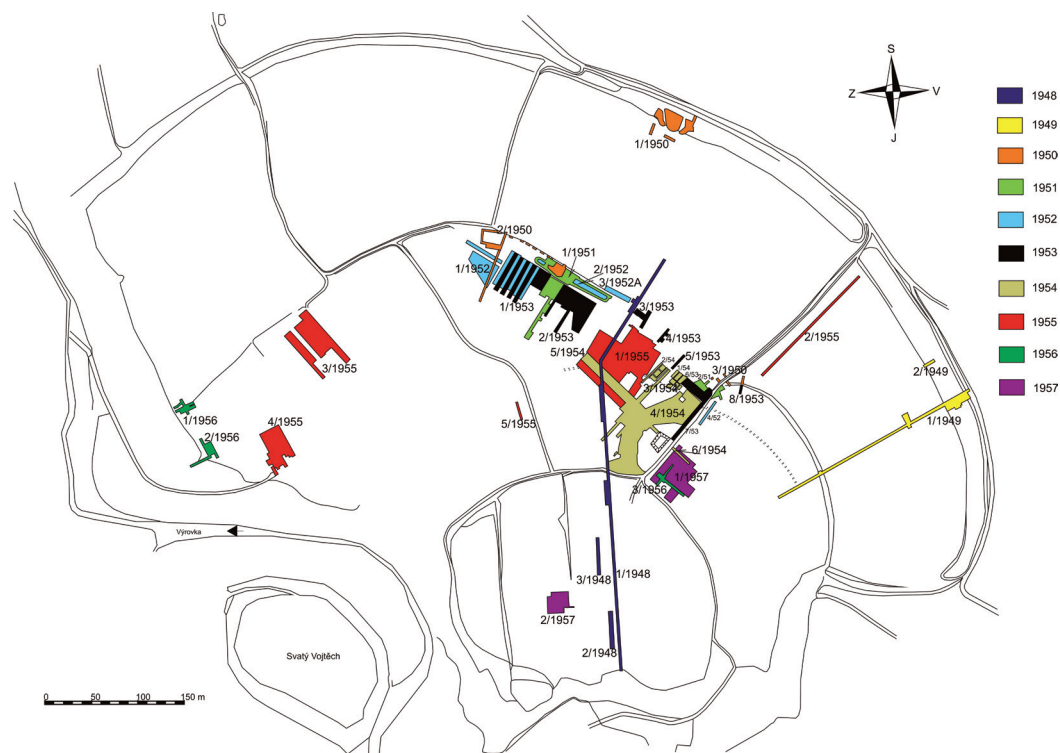
2. Stručný přehled a vývoj lokality

Stará Kouřim se rozprostírá v zemědělsky příznivé oblasti na rozlehlém návrší s nejvyšším bodem o nadmořské výšce 294,2 m. Na severní

i východní straně terén pozvolna klesá do okolní mírně zvlhčené krajiny, zatímco jižním a západním směrem prudce spadá do údolí říčky Výrovky. Návrší bylo pro svou výhodnou polohu využíváno k sídlení i pohřbívání od pozdního neolitu až po raný středověk. Nejstarší raně středověké nálezy, známé však z druhotné polohy, jsou spojovány již s kulturou pražského typu. Zhruba od počátku 9. století se Stará Kouřim postupně začala rozvíjet jako opevněný útvar, kdy byla na pozůstatcích opevnění malého hradiště řivnáčské kultury postavena nová hradba a byl vydělen tzv. vnitřní areál (akropole). Někdy v druhé polovině 9. století byl opevněný útvar rozšířen o střední areál (1. předhradí) se střední hradbou a následně i o vnější areál (2. předhradí) s vnější hradbou. Na přelomu 9. a 10. století mělo dojít k vyplenění Staré Kouřimi, přičemž dřevohlinitá střední hradba zanikla požárem. Počátkem 10. století byla vybudována nová střední hradba, opatřená čelní kamennou zdí. Stará Kouřim zanikla v druhé čtvrtině až polovině 10. století, patrně v souvislosti s vytvářením českého státu a s tím souvisejícím podmaňováním nepřemyslovských oblastí Čech Boleslavem I. Kouřim však neztratila na významu a nejspíše v 11. století bylo založeno nové správní centrum s kostelem sv. Jiří na protější ostrožně (*Šolle 1966*, 99–109, 175–181, 227–228; *1969a; 1993*).

3. Opevnění Staré Kouřimi

Následující popis opevnění shrnuje poznatky získané M. Šollem (*1966*, 33–34, 99–109, 137, 175–181, obr. 18–25, 33, 35–36, 45–47). Opevněný útvar je podle průběhu fortifikace rozdělen do tří areálů – vnitřního, středního a vnějšího. Nejmenší vnitřní areál o rozloze 4,8 ha v jižním cípu návrší v nejlépe chráněné poloze byl opevněn vnitřní hradbou dlouhou 400 m. Střední areál měl rozlohu 14,8 ha a byl



Obr. 1. Stará Kouřim – plán lokality znázorňující rozsah archeologického výzkumu 1948 až 1957. Barevně jsou od sebe odlišeny jednotlivé sezóny (Archiv AÚ AVČR Praha, upraveno).

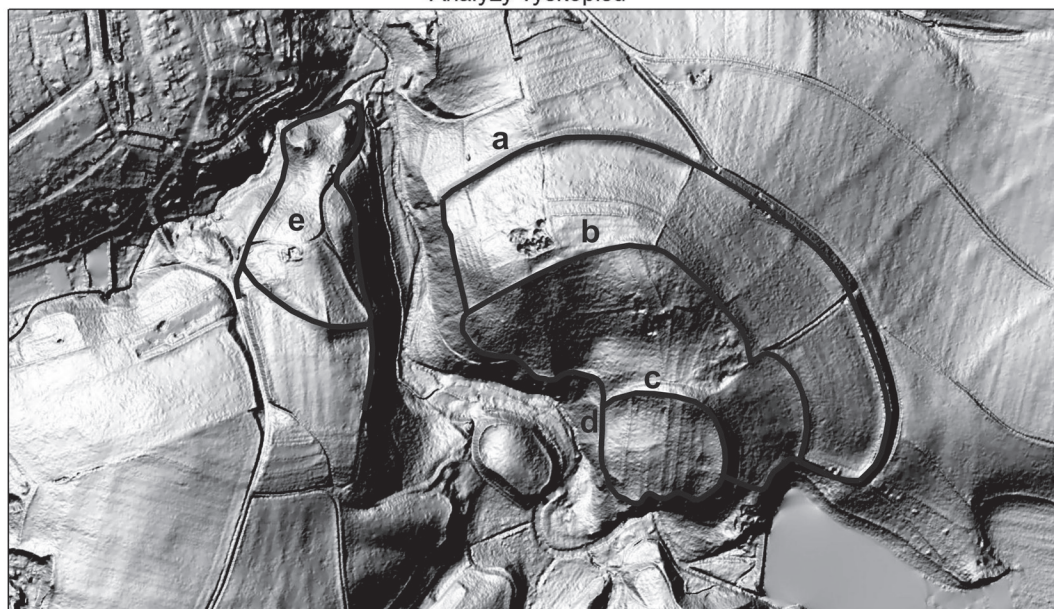
Abb. 1. Alt Kouřim – der Plan der Anlage mit Grabungen 1948–1957. Die Kampagnen sind voneinander farblich unterscheidet (Archiv AÚ AVČR Praha, modifiziert).

opevněn střední hradbou o délce 820 m. Největší vnější areál zahrnuje plochu 24,6 ha a byl opevněn vnější hradbou dlouhou 1320 m. Destrukce vnější hradby je dodnes v rámci lokality nejlépe zachovanou fortifikací a dosahuje výšky 3 až 4 m. V současné době jsou hradby patrné v podobě valů, které tvoří tři rovnoběžné oboukóvitě perimetry nad těžce přístupným srázem na jihozápadě, jihu a jihovýchodě (obr. 2). Destrukce opevnění byla bohužel na Staré Kouřimi v minulosti značně snižována, v některých úsecích až téměř zlikvidována jako nežádoucí bariéra bránící zemědělské činnosti². Obvodo-

vé opevnění bylo doplněno jižní vnější hradbou v současné době v terénu téměř neznatelnou, která chránila lokalitu nad strmými svahy do údolí Výrovky. Je třeba také zmínit menší příkop ve středním areálu, který měl snad původně sloužit jako vymezení zamýšleného malého předhradí před vnitřním areálem a opevnění chránící prostor u Libušina jezírka, které rozdělilo střední areál na západní a východní část.

Archeologickým výzkumem byly odkryty také pozůstatky tří bran (Šolle 1953b; 1966, 104–109, 179, 181, obr. 21–25; 1969b). Přístup po cestě od Výrovky zajišťovala jižní brána. Do

Analýzy výškopisu



June 6, 2017

1:7,560
0 0.05 0.1 0.2 mi
0 0.05 0.1 0.2 km
© ČÚZK

© Zeměměřičský úřad

Obr. 2. Plán lokality se zvýrazněným průběhem opevnění. A – vnější hradba, b – střední hradba, c – vnitřní hradba, d – jižní vnější hradba, e – Kouřim sv. Jiří (zdroj dat ČÚZK).

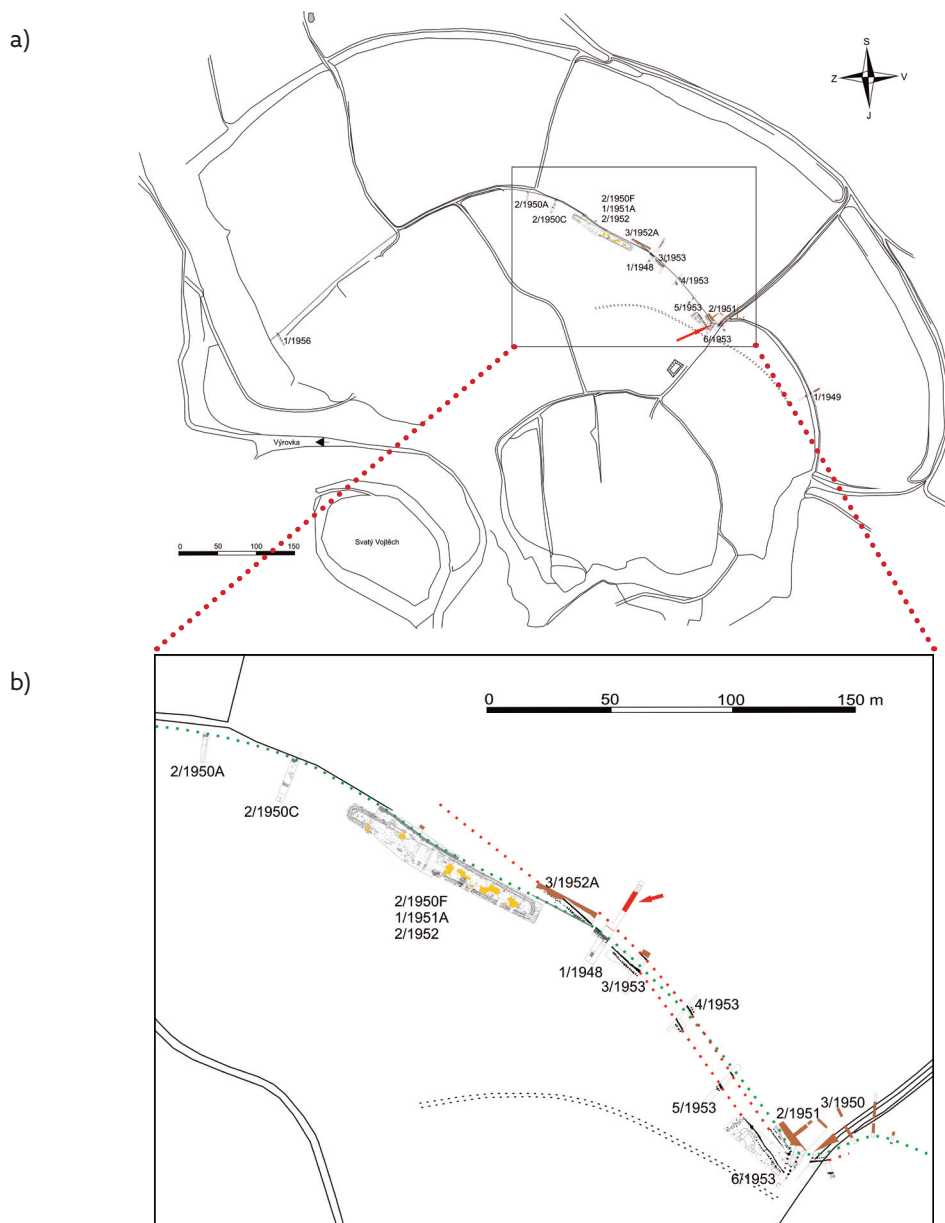
Abb. 2. Plan von Alt Kouřim und Umgebung. Befestigungsanlagen sind hervorgehoben. A – der äußere Wall, b – der mittlere Wall, c – der innere Wall, d – der südliche Außenwall, e – Kouřim – St. Georg (Quelle ČÚZK)

středního areálu se vcházelo tzv. střední branou a vstup do vnějšího areálu zajišťovala dvoukřídlá vnější brána se dvěma průchody. Další bránu bychom jistě mohly hledat také v linii vnitřního opevnění, které je však jen minimálně prozkoumané. Celý opevněný areál Staré Kouřimi zahrnuje 44,2 ha. Svým rozsahem se tak řadí mezi největší české i středoevropské opevněné lokality raného středověku.

4. Střední hradba

4.1. Průběh střední hradby a okolnosti jejího výzkumu

Destrukce střední hradby o délce přibližně 820 m³ je nejlépe prozkoumanou a bohužel také po jižní vnější hradbě nejvíce poničenou linií opevnění na Staré Kouřimi (obr. 3; tab. 1). Na západním i jihovýchodním konci musela být tato fortifikace nějakým zatím nezjištěným způsobem napojena na jižní obvodovou hradbu. Pro zjednodušení prostorového odlišení zkouma-



Obr. 3. a) Stará Kouřim – na plánu jsou zachyceny sondy, které zasáhly destrukci střední hradby. Poloha střední brány je označena šipkou. Obdélník – podrobněji zachycený střední úsek linie středního opevnění (viz. obr. b); b) Červená tečkovaná linie – průběh starší hradby, směrem na západ je průběh nejasný. Červená šipka ukazuje zachycený starší příkop. Zelená tečkovaná linie – průběh mladší hradby. Hnědá barva – sondami zachycený mladší příkop.

Abb. 3. a) Alt Kouřim – auf den Plan sind die Schnitten gefasst, die durch den mittleren Wall geführt wurden. Der Pfeil zeigt die Toranlage. Das Rechteck – im Detail gefasste Abschnitt der Befestigung (siehe Abb. b); b) Die rote Punktlinie – der Verlauf des älteren Walles, in Richtung nach Westen ist der Verlauf unsicher. Der Rotpfeil zeigt, wo der ältere Graben neuentifiziert wurde. Die grüne Punktlinie – der Verlauf des jüngeren Walles. Braun – der durch Schnitten freigelegte jüngere Graben.

ných částí střední hradby jsem její průběh rozdělil na tři úseky⁴ – západní, střední a východní.

Západní úsek (délka: přibližně 330 m) byl z větší části dříve zplanýrován a dnes je již těžko okem patrný. Směrem od západu prochází destrukce opevnění v délce asi 130 m dnes stěží prostupným hustým keřovitým porostem. Hustý porost střídá travnatá louka, kde pokračuje průběh opevnění po hřebeni až téměř k nejvyššímu bodu, před nímž se fortifikace začíná náhle zvedat a zde již začíná úsek střední. Západní úsek byl zkoumán v jeho nejzápadnější části sondou 1/1956 (*Šolle 1957*, 1–6), která měla odhalit napojení střední hradby na hradbu jižní. Velkoplošnou sondou 3/1955, která byla založena za účelem poznání osídlení prvního předhradí západně od vrcholu návrší, byla odkryta jen malá část týlu hradby (*Šolle 1956*, 42–43, 46). V západním úseku zhruba v jeho polovině prováděl výkopy i J. L. Píč (*1907*, 519–526, obr. 2).

Střední úsek (délka: přibližně 370 m) je nejvíce prozkoumaným úsekem destrukce středního opevnění. Táhne se od nejvyššího bodu Staré Kouřimi s novověkou kapličkou, kde se destrukce hradby výrazně zvedá, a dále sleduje hřeben návrší, který klesá směrem východním ke střední bráně. Úsek končí v místě, kde byla zjištěna zmíněná brána a kde dochází k výraznému zalomení průběhu opevnění. Destrukce hradby je nejlépe patrná v nejvyšším místě návrší se zmíněnou kapličkou a v západní části jejího průběhu, kde lemují z vnější strany ovocný sad. Pozvolna se však destrukce snižuje tak že v druhé polovině je patrná jen v mírné terénní vlnce. Úsek byl zkoumán prakticky po celé jeho délce sondami 2/1950 A–F (*Šolle 1951*, 10–18), 1/1951a (*Šolle 1952*, 4–5, 10–13), 2/1952 (*Šolle 1953a*, 15–22), 3/1952 A (*Šolle 1953a*, 22–25), 1/1948 (*Šolle 1949*, 9–11), 3/1953 (*Šolle 1954*, 18–21), 4/1953 (*Šolle 1954*, 21–22) a 5/1953 (*Šolle 1954*, 22–23). Mezi středním a západním úsekem v ostrém zalomení průběhu destrukce opevnění je linie přerušena relikty střední

brány. Ta byla odkryta sondami 3/1950 1–7 (*Šolle 1951*, 18–20), 2/1951 (*Šolle 1952*, 13–14), 4/1952A (*Šolle 1953a*, 27–28) a 6/1953 (*Šolle 1954*, 23–28; obr. 4).

Východní úsek (délka: přibližně 290 m) představuje nejlépe zachovalou část průběhu střední hradby. Táhne se od brány do středního areálu a končí při východním svahu Staré Kouřimi nad zaniklým rybníkem Strašíkem, kde by se měl napojovat na destrukci jižní vnější hradby. Destrukce opevnění je v tomto úseku zarostlá hustým keřovitým porostem. Kameny v líci valu mohou být pozůstatky čelní kamenné zdi. Úsek byl zkoumán především dlouhou sondou 1/1949 (*Šolle 1950*, 7–9) a malými sondami 3/1950 8 (*Šolle 1951*, 21) a 8/1953 (*Šolle 1954*, 30).

První zásah do destrukce střední hradby učiněný s úmyslem poznání hradiště Stará Kouřim byl proveden již J. L. Píčem (*1907*, 519–526, obr. 3). Hradbu zkoumal v západním úseku, kde popsal výskyt „zuhelnatělých trámčů“, které byly kladeny podélně a příčně. Největší množství odkrytů destrukce střední hradby souvisí však až s výzkumem M. Šolla (tab. 1). V prvních dvou letech výzkumných prací (1948–1949) byly kladeny několik set metrů dlouhé sondy skrz celý opevněný areál. Střední hradba byla odhalena ve dvou kompletních profilech včetně příkopu (sondy 1/1948 a 1/1949, obr. 9, 11). Účel těchto zjišťovacích sond spočíval v možnosti vytvořit si základní představu o charakteru osídlení a fortifikaci Staré Kouřimi. V letech 1950–1953 byly v rámci výzkumu již více pokládány sondy za účelem odhalení zajímavých situací vhodných k prezentaci. V nejvyšším místě návrší ve středním úseku byla sondáží marně hledána destrukce střední brány. Místo ní však došlo k objevu pozoruhodné konstrukce, která byla po postupném odkrývání interpretována jako tzv. halová stavba. Výzkum této zvláštní stavby, která se nacházela přímo pod mladší fortifikací, pokračoval další dva roky. Bohužel zvolený

Sonda	Úsek	Celý řez vč. příkopu	Hlavní účel založení sondy
1/1948	střední	Ano	Dlouhá sonda, stanovení charakteru osídlení a fortifikace hradiště.
1/1949	východní	Ano	Dlouhá sonda, stanovení charakteru osídlení a fortifikace hradiště.
2/1950 A-F	střední	Ne	Hledání brány do středního areálu.
3/1950 1-8	střední/východní	Ne	Hledání a identifikace brány do středního areálu.
1/1951	střední	Ne	Navázání na sondu 2/1950 F, objev tzv. halové stavby.
2/1951	střední/východní	Ne	Výzkum vnější části střední brány.
2/1952	střední	Ne	Výzkum tzv. halové stavby – dokončení.
3/1952 A	střední	Ne	Kontrolní sondy, objasnění „fošnových základů“ odkrytých sondou 1/1948, identifikace starší hradby.
4/1952 A	střední	Ne	Výzkum hradby při střední bráně.
3/1953	střední	Ne	Stanovení poměru mezi starší a mladší hradbou.
4/1953	střední	Ne	Výzkum nově identifikované starší hradby.
5/1953	střední	Ne	Výzkum nově identifikované starší hradby.
6/1953	střední/východní	Ne	Dokončení výzkumu střední brány.
8/1953	východní	Ne	Ověření pokračování starší fáze hradby východně od střední brány a její poměr k mladší fázi hradby.
3/1955	západní	Ne	Rozsáhlá sonda založena kvůli zjištění charakteru osídlení . Zasáhla však okrajově destrukci střední hradby.
1/1956	západní	Ne	Stanovení průběhu střední hradby a jejího napojení na jižní obvodovou hradbu. Sonda vybrána také jako místo s vyšším výskytem fosforu.

Tab. 1. Přehled sond, kterými byla odhalena destrukce střední hradby.

Tab. 1. Der Übersicht der Schnitte, durch die der mittleren Wall freigelegt wurde.

způsob odkrývání této stavby byl proveden bez ohledu na destrukci hradby, kdy sonda 1/1951 A byla rozšiřována především za účelem sledování půdorysu stavby, zatímco jádro destrukce hradby bylo tímto bez patřičné pozornosti částečně prokopáno až na úroveň pásu sloupových jamek, které tvořily půdorys tzv. halové stavby. Po nalezení správné polohy střední brány v ostrém zalomení průběhu opevnění východně od vrcholu návrší došlo k její postupné exkavaci. V letech 1952 a 1953 byla identifikována a následně otevřením nových sond (3/1952, 3–5/1953) zkoumána starší střední hradba.

Tato výzkumná fáze (1950–1953) již měla konkrétnější cíle, než ta předchozí na sklonku 40. let, a došlo plošně k největším odkryvům tělesa střední hradby. V letech 1954–1957 byly aplikovány nové přírodovědné metody – fyzikální metoda odporová a fosfátová půdní analýza (*Pelikán – Vojáček 1956*). Podle výsledků fosfátové analýzy byly dokonce pokládány sondy na místa s bohatým výskytem fosforu. To se týkalo také sondy 1/1956, kterou byla zkoumána střední hradba při styku s jižní vnější hradbou v blízkosti ostrých svahů do údolí Výrovky. Zájem o poznání střední hradby byl v rámci výzkumu

lokality odsunut spíše na okraj a větší pozornost si zasloužily „nejzajímavější“ objevy jako brána do vnějšího areálu se dvěma vstupy, jež byla v terénu rekonstruována (*Šolle 1953b*), pozoruhodná tzv. halová stavba, a především bohaté pohřebiště u Libušina jezírka (*Šolle 1959; 1966, 147–166*). Při této skutečnosti není překvapivé, že kompletní řezy střední hradbou i s příkopem máme jen z prvních dvou sezón výzkumu (1948 a 1949), kdy byly pokládány především dlouhé zjišťovací sondy.

4.2. Dosavadní představa o podobě střední hradby

Dosavadní představa o podobě a vývoji střední hradby vychází z práce M. Šolla (*1966, 101–102, 108–109, 175–179, obr. 19, 23–24, 45–46*). Při archeologickém výzkumu byly zjištěny dvě fortifikace – starší a mladší. Přímo ke starší hradbě z vnitřní strany přiléhá zvláštní útvar, který byl interpretován jako tzv. halová stavba (*Šolle 1966, 109–113*). Stavba měla zaniknout současně se starší fortifikací a přímo na destrukci tzv. halové stavby byla založena mladší hradba.

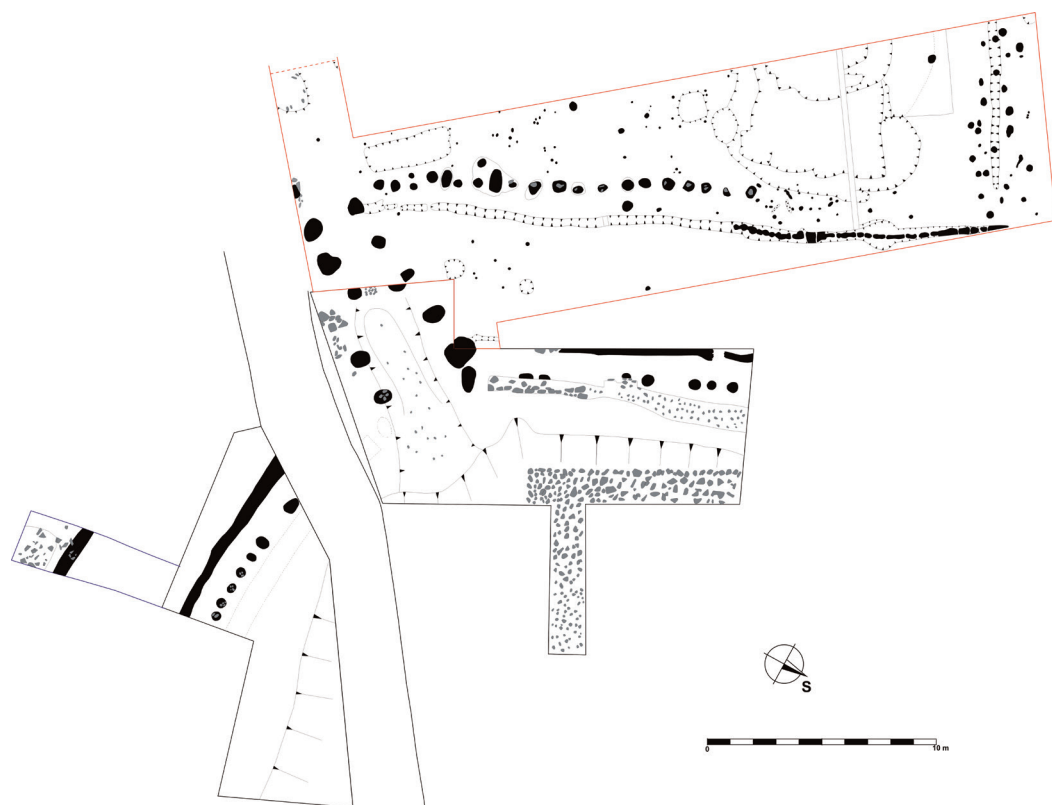
4.2.1. Starší hradba

Podle terminologie R. Procházky měla starší fáze střední hradby podobu skořepinové konstrukce se dvěma dřevěnými stěnami, snad propojenými dřevěnými kleštinami (*Procházka 2009, popis k obr. 42:1*). Vnější a vnitřní dřevěné stěny byly tvořeny palisádami z fošen, které byly vloženy do předem vyhloubených žlabů, hlubokých přibližně 80 až 90 cm. Obě stěny byly navíc zvenčí podepřeny šikmými vzpěrami. Vzpěry zvyšovaly hradbě stabilitu, z vnější strany však nepůsobily z hlediska obrany zcela vhodně. Vlastní těleso hradby bez vzpěr dosahovalo šířky 6,5 m a v blízkosti střední brány 5,5 m. M. Šolle se pokoušel odhadnout přibliž-

nou výšku hradby, kdy vycházel ze sklonu dochovaných vzpěr. Ty se s hradebními stěnami protnuly v přibližné výšce 2 m. Podle tohoto údaje autor výzkumu odhadl výšku hradby na 3 m a s předprsní až na 4 m. Předprseň pravděpodobně vznikla protažením vnější stěny do výšky. Prostor mezi oběma hradebními stěnami byl vyplněn hlínou a stěny byly pravděpodobně propojeny dřevěnými kleštinami. Před hradbou se zřejmě nacházel i příkop, který měl být později kompletně zahrnut do širokého příkopu mladší hradby. Vstup do středního areálu zajišťovala střední brána, umístěná v místě ostrého zalomení průběhu středního opevnění. Vchod brány byl hluboký 8 metrů a směrem od vnějšku se zužoval z 2,7 metru na 1,5 metru. Obě boční stěny vchodu byly zpevněny pěti sloupy. Nad branou stála pravděpodobně i věžová nástavba a do brány vedla mírně zahloubená cesta štětovaná drobným kamením (*obr. 4, 5*). Zánik fortifikace lze pravděpodobně přičíst „náhlé katastrofě“, při které zanikly požárem střední hradba, brána a tzv. halová stavba, zatímco vnější hradba zůstala zachována (*Šolle 1966, 175*).

4.2.2. Tzv. halová stavba

S průběhem staršího opevnění souvisí také konstrukční relikt, interpretovaný jako tzv. halová stavba. Tento útvar byl 89 m dlouhý a až 10 m široký, oba konce – východní i západní – byly polokruhovitě uzavřeny. Tzv. halová stavba se nacházela v zákrytu starší dřevohlinité hradby při jižním svahu těsně pod nejvyšší částí návrší. V místě zmíněné stavby došlo rovněž k odkryvu skupiny zahloubených objektů (*obr. 6*). Objekty, které zasahovaly do obvodu stavby byly datovány jako pravěké či raně středověké, předcházející její výstavbě, zatímco ty jámy, jež jí respektovaly a nacházely se v její východní části, byly dávány do souvislosti se stavbou jako jakési sklípky. Jejich přítomnost ovlivnila M. Šollem vyslovený předpoklad, že halová stavba byla roz-



Obr. 4. Střední brána, půdorys odkrytých situací. Černé ohraničení sonda 2/1951, červené ohraničení sonda 6/1953, modré ohraničení sonda 4/1952 A (Archiv AÚ AVČR Praha, upraveno).

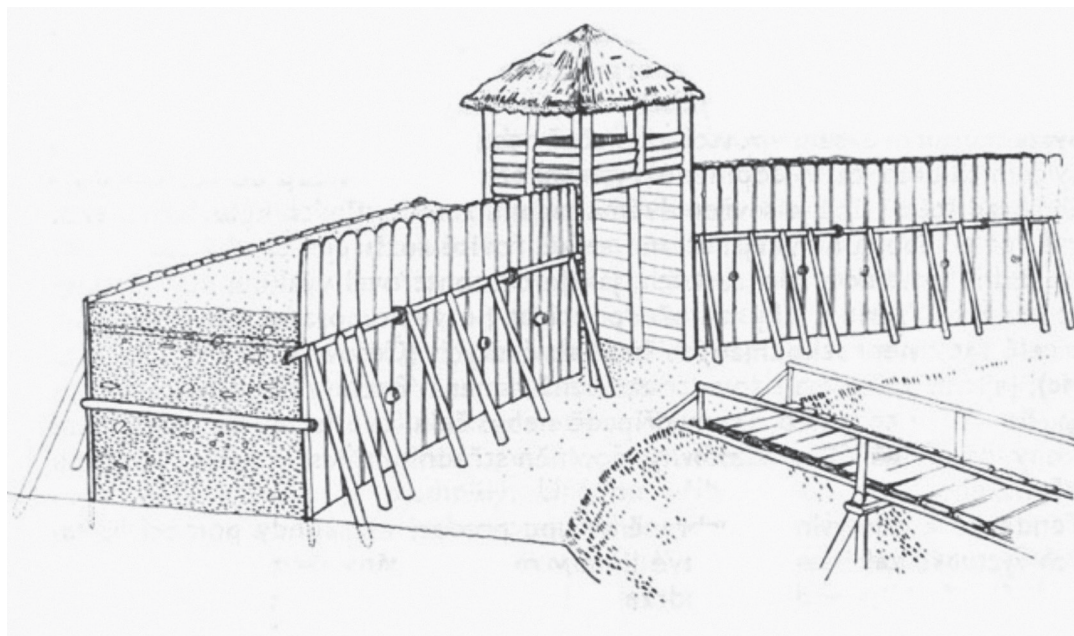
Abb. 4. Das mittlere Tor, der Grundriss der freigelegten Flächen. Schwarze Begrenzung: der Schnitt 2/1951, rote Begrenzung: der Schnitt 6/1953, blaue Begrenzung: der Schnitt 4/1952 (Archiv AÚ AVČR Praha, modifiziert).

dělena na dvě poloviny, západní plochou a východní s jamami. Každá polovina by tak měla sloužit odlišným účelům, západní ke sněmům a k různým slavnostním příležitostem, zatímco východní se sklepními jamami měla být určena k obývání.

4.2.3. Mladší hradba

Mladší hradba byla založena převážně na reliktech starší hradby. Pouze v nejvyšším místě návrší došlo k mírnému zkrácení jejího průběhu, kdy byla postavena přímo nad zbytky tzv. halové

stavby a relikty staršího opevnění pohltit nový příkop. Za bývalou tzv. halovou stavbou M. Šolle předpokládal návrat průběhu mladší fortifikace do trasy starší hradby (Šolle 1966, obr. 5). Vnější příkop dosahoval hloubky až 4,5 m a šířky až 9 m. Mezi příkopem a čelní kamennou zdí se nacházela asi 3 m široká berma. Hradba byla zepředu opatřena kamennou zdí stavěnou z místní ruly a zadní část uzavírala menší kamenná zídka. Těleso hradby je rekonstruováno jako stupňovité směrem od jejího čela k týlu. V místě rozsáhlého plošného odkryvu nad destrukcí tzv. halové stavby byly také identifikovány komory



Obr. 5. Rekonstrukce starší hradby a střední brány (Šolle 1966, obr 24).

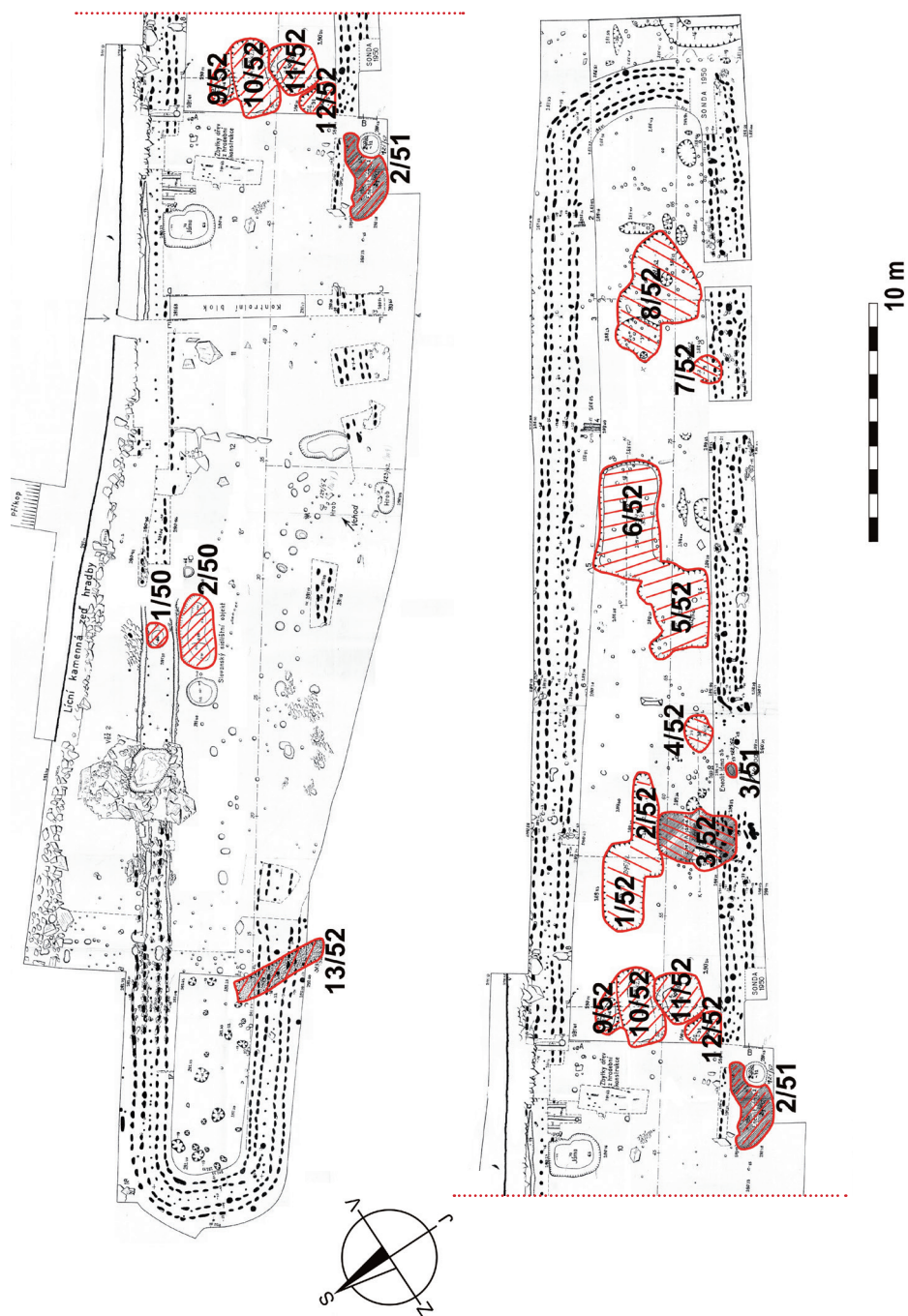
Abb. 5. Die Rekonstruktion des älteren Walles und des mittleren Tores (Šolle 1966, Abb. 24).

široké přibližně 5 až 6 metrů. Ty od sebe odělovaly přepážky z kamenů a pravděpodobně i z dřevěných trámů. Jednotlivé komory pak byly prokládány rošty překládkovým způsobem. M. Šolle předpokládal, že překládkový způsob kladení roštů byl použit jen v nejvyšší poloze návrší, zatímco ve zbylých částech průběhu střední hradby výztuž tvořil jednosměrný rošt. Hradba dosahovala šířky 8 metrů a v nejvyšším místě návrší až 10 metrů. Z mladší brány, která se pravděpodobně nacházela na stejném místě jako brána starší, se nám bohužel vlivem novověkého „rozvážení valů“ nezachovalo zcela nic. Rovněž mladší hradba byla podle terminologie R. Procházky (2009, popis k obr. 42:2) skořepinové konstrukce, zdokonalená o dvě kamené zdi a roštovou výztuž obousměrné varianty (obr. 7).

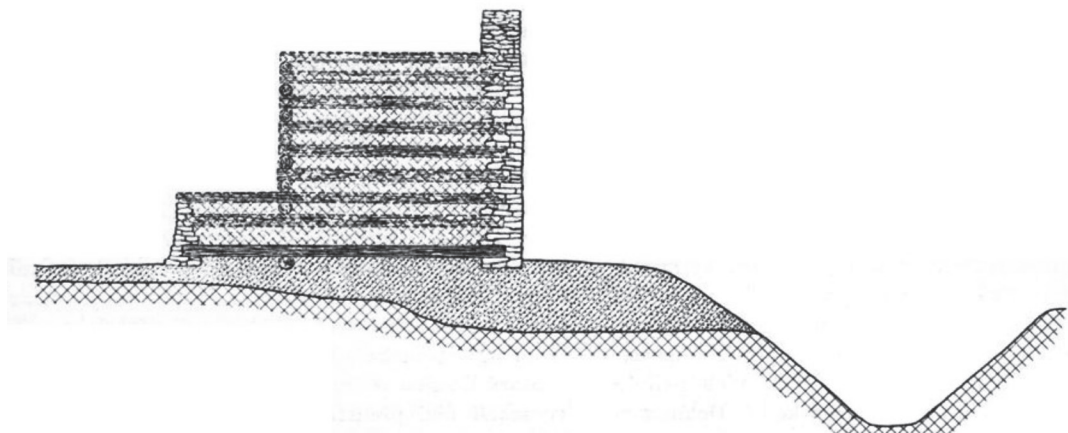
4.3. Analýza řezů 2/1952, 1/1948 a 1/1949

4.3.1. Řez 2/1952

Řez pochází z plošného odkryvu tzv. halové stavby, jejíž půdorys byl zjištěn pod destrukcí mladší hradby a který byl odkrýván s pomocí sond 2/1950F, 1/1951A a 2/1952. Řez 2/1952 (obr. 10; popisky vrstev tab. 2) byl narušen starší 2,5 m širokou sondou 1/1952, kterou byly odkrývány obvodové stěny stavby, zatímco sondou 2/1952 byl odhalen zbytek jejího půdorysu. V řezu jsou zachyceny sloupové jámy (505), které jsou relikty po severní a jižní stěně stavby. Sloupové jámy byly zahlobuneny do sprašového podloží. Snad ještě před zánikem halové stavby vznikla vrstva 133. Destrukce mladší hradby byla tvořena souvrstvím popela a spraše (135), sprašovou vrstvou 136 a popelovitou vrstvou 138. Ve vrstvách 136 a 138 byly zachyceny dvě



Obr. 6. Tzv. halová stavba, půdorys. Zahloubené objekty „pod tzv. halovou stavbou“ jsou červeně vyšrafované (Archiv AÚ AVČR Praha, upraveno).
Abb. 6. Der Grundriss des sog. Hallenbaues. „Die Gruben unter dem sog. Hallenbau“ sind rot schraffiert (Archiv AÚ AVČR Praha, modifiziert).



Obr. 7. Rekonstrukce mladší hradby (Šolle 1966, obr. 45).

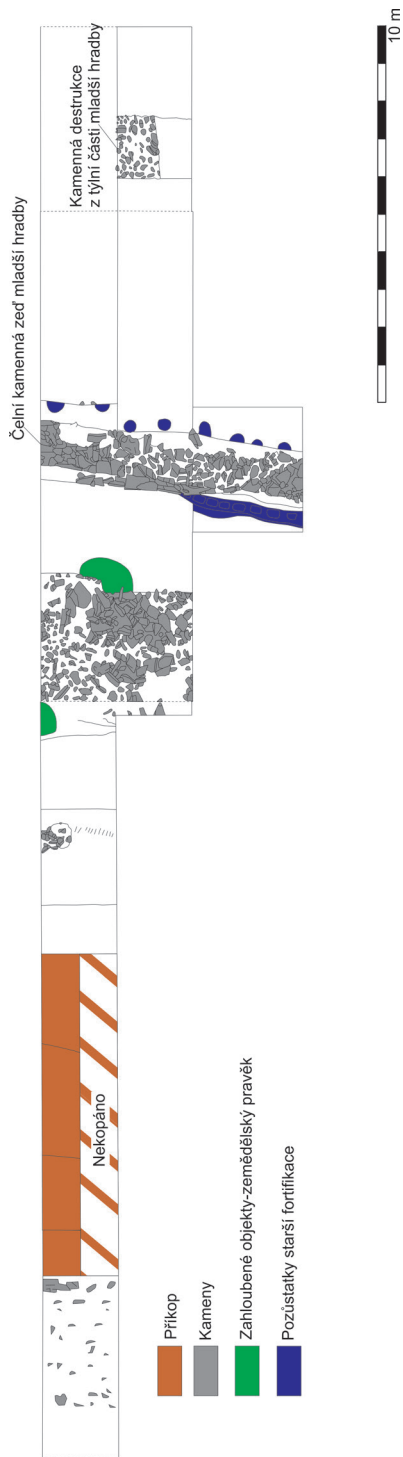
Abb. 7. Die Rekonstruktion des jüngeren Walles (Šolle 1966, Abb. 45).

vrstvy roštové výztuže. Vpředu stojí torzo čelní kamenné zdi (900), která byla postavena na hlinité vrstvě 134. Prostor 3 m široké mírně klesající bermy a vnitřní strany příkopu byl zasypan kamennou destrukcí z čelní zdi (139), blíže k povrchu s příměsí spráše (140, 141). Příkop byl odkryt pouze částečně. Destrukce týlu hradby byla tvořena hlinitokamenitou sutí s uhlíky (142), jejíž vzdálenost od líce čelní zdi činila přibližně 8,5 m. Zarážející je překrytí vrstvy 135 vrstvou 142. Pokud vrstva 135 skutečně náležela již k mladší hradbě, mohla by být vrstva 142 pozůstatkem stupňovitého týlu hradby.

4.3.2. Řez 1/1948

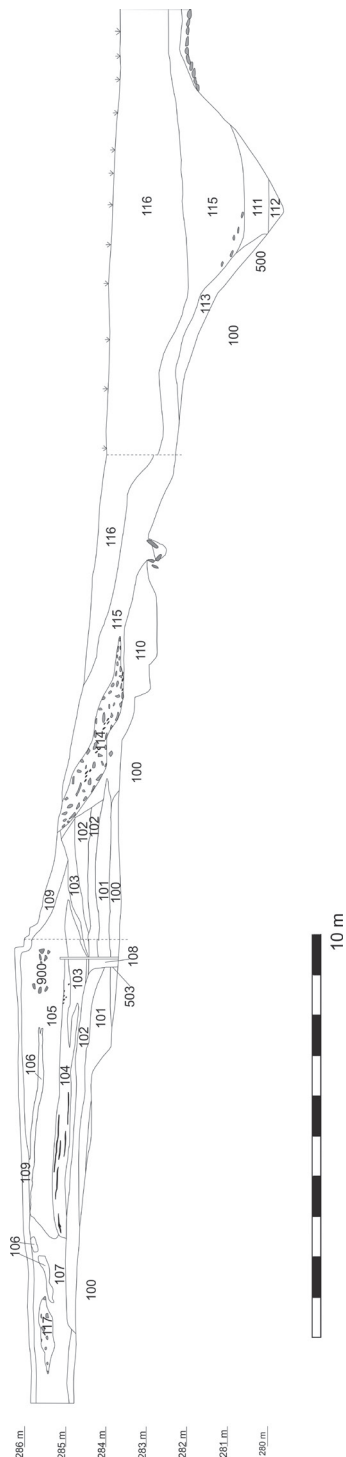
Tento řez destrukcí střední fortifikace, který se nachází v jejím středním úseku, byl odkryt v prvním roce výkopových prací na Staré Kouřimi v rámci dlouhé zjišťovací sondy 1/1948. Na východním profilu i na půdorysu můžeme pozorovat reliktů starší i mladší hradby a hrotitý příkop (obr. 8, 9; popisky vrstev tab. 2). Ze starší hradby byl zachován především vnitřní žlab s otisky fošen po palisádě (503), který dosahoval hloubky

přibližně 80 cm a byl vyplněn hnědou humózní zeminou s opálenými kousky dřev (108). Vnitřní žlab byl zahloben do sprašového podloží (100) a do vrstvy černohnědé zeminy (101), na kterou nasedala bělošedá jílová vrstva (102). Vrstva 102 byla zřejmě starší než hradba, před žlabem byla však zakreslena rozděleně. Zřejmě se jednalo o dvě vrstvy podobného charakteru, z nichž ta vrchní mohla být součástí starší hradby. Sprašová vrstva 103 snad již pocházela z tělesa starší hradby. Spálená vrstva 104 (sprašová červenožlutá promíšená se zetlelým a spáleným dřevem a s úzkými popelovitými žilkami) pravděpodobně představuje pozůstatky shořelé a vně rozvalené vnitřní palisády spolu s hlinitou výplní jádra hradby. Sonda 1/1948 byla zasazena do polohy, kde je patrné odchylení mladší hradby od staršího opevnění (obr. 3a, 3b). Proto nepřekvapí, že destrukce mladší hradby se zde jen částečně kryje s hradbou starší. Jádro mladší hradby představuje sprašová vrstva 105 rozdělená lehce se svažující úzkou popelovitou vrstvou 106. Vrstva 106 pravděpodobně představuje zbytek podélného spáleného břevna roštu. Dřevěný rošt byl zajisté propojen s čelní nasucho kladenou kamennou



Obr. 8. Sonda 1/1948 destrukce střední hradby, půdorys (Archiv AÚ AVČR Praha, upraveno).

Abb. 8. Schnitt 1/1948, der Grundriss (Archiv AÚ AVČR Praha, modifiziert).



Obr. 9. Řez destrukcí hradby v sondě 1/1948 (Šolle 1966, obr. 45 (bez příkopu); Archiv AÚ AVČR Praha, upraveno).

Abb. 9. Schnitt 1/1948 durch den mittleren Wall (Šolle 1966, Abb. 45; Archiv AÚ AVČR Praha, modifiziert).

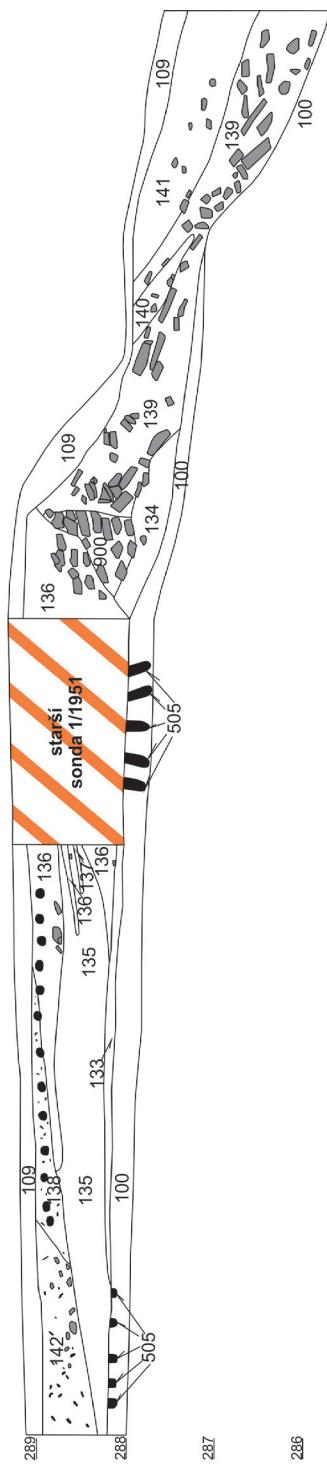
zdi, která je označena číslem 900. Torzo zdi zde dosahovalo výšky až 70 cm a šířky kolem 1 m. Ve východním profilu je zeď jen málo patrná, lépe je zachycena na fotografiích (např. *Šolle 1966*, tab. XXX:2). Špatně zachovalá destrukce týlní části byla tvořena sprašovou vrstvou 107, která zřejmě pocházela z rozvaleného jádra hradby, kamennou destrukcí 117 a úzkou popelovitou vrstvou 106 (snad zbytek břevna roštu). Týlní část hradby je v tomto místě široká přibližně 4 m a od čelní kamenné zdi je vzdálená asi 7 m. Před destrukcí staršího i mladšího opevnění byl zachycen hrotitý příkop. Jeho šířka dosahovala přibližně 9 m a hloubka asi 2,5 m od původní úrovně terénu, vnější okraj byl obložen kameny. Z hlediska rozpadu opevnění jsou důležité vrstvy 110 (sprašová, snad původně část výplně jádra starší hradby, podobného charakteru jako vrstva 103), 114 (kamenná destrukce z čelní zdi), které byly nakonec převrstveny hlinitými zeminami 115 a 116, čímž definitivně zanikl příkop. Zarážející je značná vzdálenost příkopu od kamenného líce mladší hradby, která činí až 13 m. Čelní kamenná zeď zde byla postavena na destrukci zadní stěny starší hradby. Domnívám se, že hrotitý příkop již náležel starší fortifikaci. Vezmeme-li v úvahu, že starší hradba byla široká 6 m, byla šířka bermy mezi hradbou a příkopem 7 až 8 m (oproti 13 m v případě mladší hradby). Vrstvy 101, 102 a 103 byly přerušeny novým výkopem (později zaplněným vrstvou 110), který měl zřejmě nahradit vnitřní stranu příkopu. Starší hrotitý příkop zůstal stále nezasypan a spolu s rozšířenou vnější stranou vznikla až 19 m velká bariéra. Mezi vnitřním okrajem takto velkého příkopu a čelem hradby se vytvořila asi 3 m široká berma.

4.3.3. Řez 1/1949

Řez byl získán z východního úseku průběhu střední fortifikace, východně od střední brány. Sonda 1/1949, ze které pochází západní profil (obr. 11; popisky vrstev tab. 2), byla podobně

jako 1/1948 dlouhá zjišťovací. Destrukce starší hradby se zachovala v podobě vnějšího (502) i vnitřního žlabu (503), vzdálenost mezi žlaby je přibližně 6,5 m. Po dřevěné palisádě zůstal v obou žlabech sypký, hnědočerný sloupec hlíny (122). Žlaby byly vyhloubeny do sprašového podloží a černohnědé vrstvy 101, která pravděpodobně představovala původní svrchní vrstvu před výstavbou hradby. Hloubka vnějšího žlabu dosahuje přibližně 80 cm, vnitřní až k 1 m. Vnější i vnitřní žlab s palisádou byly nakonec zasypány a utěsněny sprašovou zeminou (124). V týlu byl vnitřní žlab, snad po zániku staršího opevnění, rozšířen vně a poté zaplněn rovněž vrstvou 124. Jádro starší hradby bylo zřejmě zaplněno vrstvou 119 (silně humózní zemina se spraší). Čelní zeď mladší hradby byla postavena na propálené vrstvě 123 se zuhelnatělým dřevem. Tato vrstva pravděpodobně představuje shořelou destrukci čela starší hradby. Jádro mladší hradby (vrstva 120) bylo tvořeno červenavou spraší a humózními hnědočernými pruhy, snad pozůstatky dřevěných roštů. Vrstva 120 zřejmě vypovídá o požáru mladší hradby (červenavé zbarvení). Destrukci týlu mladší hradby, která začíná asi 7,5 m od líce čelní zdi, tvoří kamenná destrukce (117) a hlinitá temně šedá vrstva promíšená kamením (125). Pod vrstvou 117 byly zachyceny pozůstatky dřev, snad reliktů roštu. Čelní kamenná zeď (900) široká kolem 1 m byla zachována do výšky přibližně 1 m. Berma vznikla na starší uložené vrstvě 101 a byla široká přibližně 3 m. Po zániku hradby byla zasypána vrstvou červenavé spraše s kameny z čelní zdi (121). Pás kamenné destrukce z rozpadlé čelní zdi se dostal až na dno žlabovitého příkopu. Na bázi valového tělesa byl tento pás narušen snad recentním výkopem 126. Při rozpadu čelní zdi byl příkop již částečně zanesen sprašovou vrstvou 130. Žlabovitý příkop, 2,5 m hluboký a 7,5 m široký, byl vyhlouben do sprašového podloží.

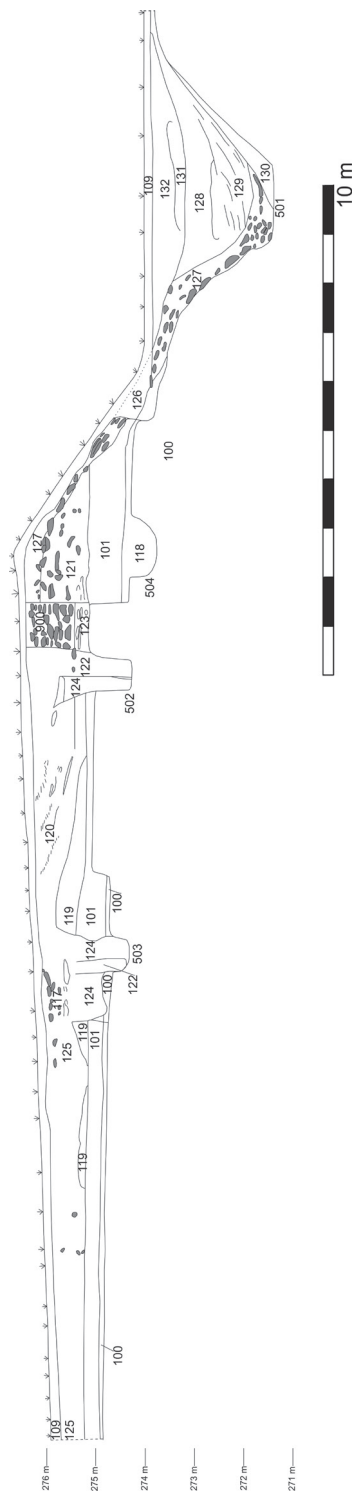
290



Obr. 10. Řez destrukcí hradby v sondě 2/1952 (Šolle 1966, obr. 46; Archiv AÚ AVČR Praha, upraveno).

Abb. 10. Schnitt 2/1952 durch den mittleren Wall (Šolle 1966, Abb. 46; Archiv AÚ AVČR Praha, modifiziert)

35



Obr. 11. Řez destrukcí hradby v sondě 1/1949 (Šolle 1966, obr. 45; Archiv AÚ AVČR Praha, upraveno).

Abb. 11. Schnitt 1/1949 durch den mittleren Wall (Šolle 1966, Abb. 45; Archiv AÚ AVČR Praha, modifiziert).

Vrstva	Profil	Popis
100	1/1948, 1/1949, 2/1952	Podloží – spraš, sprašová hlína.
101	1/1948, 1/1949	Černohnědá zemina, označeno jako „původní svrchní vrstva před výstavbou hradby“.
102	1/1948	Bělošedá jemná jílová vrstva.
103	1/1948	Žlutá patrně sprašová vrstva
104	1/1948	Sprašová červenožlutá vrstva promíšená se zetlelým a spáleným dřevem a s úzkými popelovitými žilkami.
105	1/1948	Žlutá vrstva, nejspíš sprašová.
106	1/1948	Úzká popelovitá vrstva.
107	1/1948	Žlutá vrstva, nejspíš sprašová, podobná vrstvě 105.
108	1/1948	Hnědá humózní zemina, obsahuje opálené kousky dřev.
109	1/1948, 1/1949, 2/1952	Ornice.
110	1/1948	Žlutá patrně sprašová vrstva . Podobná jako 103 a 105.
111	1/1948	Žlutavé a černavé vrstvy zásypu.
112	1/1948	Žlutavý zásyp rulového detritu.
113	1/1948	Šedožlutá vrstva.
114	1/1948	Silně kamenitá vrstva destrukce.
115	1/1948	Černohnědá zemina, podobného charakteru jako vrstva 101.
116	1/1948	Hnědá humusovitá vrstva.
117	1/1948, 1/1949	Kamenná destrukce z týlní části hradby.
118	1/1949	Chybí popis.
119	1/1949	Silně humózní zemina, promíšená se spraší.
120	1/1949	Vrstva z humózních hnědočerných pruhů a červenavé spraše.
121	1/1949	Podobná vrstva jako 120, promíšená s kamennou destrukcí z čelní zdi.
122	1/1949	Sypké, hnědočerné sloupce hlíny kolmo stojící ve žlebech. Pozůstatky dřevěné palisády.
123	1/1949	Červeně vypálená hlína s hustě vedle sebe kladenými zuhelnatělými dřevci.
124	1/1949	Jasně žlutý sprašový materiál, vsypaný do žlebů k vyztužení záporové stěny.
125	1/1949	Hlinitá temně šedá vrstva promíšená kamením.
126	1/1949	Pravděpodobně recentní narušení kamenné destrukce z čelní zdi.
127	1/1949	Silně kamenitá vrstva destrukce z čelní kamenné zdi.
128	1/1949	Hlinitý zásyp příkopu promíšený kameny.
129	1/1949	Hlinitý zásyp příkopu promíšený silněji humusem.
130	1/1949	Žlutohnědá vrstva sprašového původu.
131	1/1949	Žlutohnědá vrstva sprašového původu, podobného charakteru jako vrstva 130.
132	1/1949	Vrstva sprašového původu (podobná jako 131) zesílená recentní orbou.

Vrstva	Profil	Popis
133	2/1952	Podle M. Šolla „původní úroveň“, bez další charakteristiky. Pravděpodobně vznikla v době užívání tzv. halové stavby (kulturní vrstva?).
134	2/1952	Chybí popis.
135	2/1952	Souvrství popela a spraše.
136	2/1952	Žlutohnědá sprašová vrstva.
137	2/1952	Chybí popis.
138	2/1952	Popelová vrstva s 1. a 2. vrstvou roštů.
139	2/1952	Šedá hlinitá zemina promíšená s kamennou destrukcí z čelní zdi.
140	2/1952	Detrukční vrstva s příměsí spraše.
141	2/1952	Detrukční vrstva s příměsí spraše podobného charakteru jako vrstva 140.
Výkopy	Profil	Popis
500	1/1948	Hrotitý příkop.
501	1/1949	Žlabovitý příkop.
502	1/1949	Žlab pro palisádu v čele starší hradby.
503	1/1948, 1/1949	Žlab pro palisádu v tylu starší hradby.
504	1/1949	Zaohloubený objekt s pravěkou keramikou.
505	2/1952	Sloupové jámy, pozůstatky stěn tzv. halové stavby.
Zděné konstrukce		
Zed'	Profil	Popis a interpretace
900	1/1948, 1/1949, 2/1952	Čelní kamenná zed', nasucho kladená z místního rulového kamene.

Tab. 2. Přehled vrstev, výkopů a zdí zachycených v řezech 1/1948, 1/1949 a 2/1952.

Tab. 2. Der Übersicht der Schichte, Aushebungen und Mauern, die in Schnitten 1/1948, 1/1949 und 2/1952 aufgenommen wurden.

4.4. Problematické situace a nové poznatky získané na základě revizního zpracování střední hradby

4.4.1. Starší hradba

U starší fortifikace se podařilo rozpoznat především přináležející příkop a zároveň vyvstal problém v nejasnosti průběhu starší hradební linie ve východní části Staré Kouřimi. Podle původní interpretace měl být příkop starší hradby z větší části zahrnut do širokého příkopu mladšího opevnění a nemohl být v plném rozsahu sledován (Šolle 1966, 101). Dále se autor výzku-

mu bohužel starším příkopem již nezabýval. Po pečlivém prostudování plánů bylo zřejmé, že v sondě 1/1948 byl zachycen právě starší příkop. Mladší fortifikace se tu totiž odchyľuje od průběhu starší hradby, hrotitý příkop je od mladší hradby poměrně vzdálen (téměř 13 m; obr. 9) a očividně respektuje průběh staršího opevnění. Lze se tedy domnívat, že příkop zachycený sondou 1/1948 náleží právě starší hradbě (viz. výše). Při stavbě mladší fortifikace byl v tomto místě příkop nadále využit a jeho vrchní část rozšířena směrem k čelu hradby, a tím došlo k částečnému zplanýrování tělesa starší hradby. Podle řezu opevněním v sondě

1/1948 byl starší příkop široký přibližně 9 m a hluboký 2,5 m (obr. 9; tab. 2).

Pozůstatky starší hradby byly odkryty jen východně od vrcholu Staré Kouřimi. Starší dřevohlinitá fortifikace je tak zachycena pouze ve východní části středního úseku a ve východním úseku. Západně od vrcholu návrší byl v sondách identifikován a ověřen již jen průběh mladší hradby a je tedy nejasné, kam dále směřovala starší fortifikace a jaký je důvod odchýlení mladší hradby.

4.4.2. Tzv. halová stavba

4.4.2.1. Analýza nálezové situace

Zvláštní útvar tzv. halová stavba byl zjištěn převážně pod tělesem mladší střední hradby v sondách 2/1950 F, 1/1951 A a 2/1952. V půdorysu tvořily stavbu dvě protáhlé přibližně rovnoběžné stěny tvořené vždy pěti řadami sloupů. Kratší strany na západě a východě byly nepravidelně oble vypouklé. Vysledovaný útvar dosahoval délky 89 m, pokud připočteme obvodové stěny byl široký na západním konci přibližně 7 m a na východním konci asi 8,5 m (prostor v rámci obvodových stěn byl široký 4 m na západním konci a 6 m na východním konci). Zhruba uprostřed byl obvod nejširší a dosahoval až 10 m. Dvě proluky v jižní stěně byly vysvětlovány jako vchody do tohoto útvaru. První sondou, kterou byl zkoumán prostor tzv. halové stavby byla sonda 2/1950 F, tehdy však řady kůlových jamek ještě nebyly rozpoznány. V následujícím roce výzkum pokračoval západním a východním směrem (označeno jako sonda 1/1951 A) od předešlé sondy, kdy byly zjištěny „pásky kolových řad“. M. Šolle připustil zničení některých jamek v roce 1950 „z neznalosti a jejich velmi špatné rozpoznatelnosti“. Jamky byly zahloubeny pouze mělce do podloží a nelíšily se barevně ale jen kyprostí výplně. Aby výzkum předešel dalšímu ničení objektů, byla v roce

1951 uplatněna metoda, jež spočívala v založení hladiny výzkumu výše než na rozmezí původního povrchu a podloží. Sonda 1/1951 převážně sledovala řady sloupových jamek, v prostřední části byl půdorys odkryt celý (Šolle 1952, 7–9). Vnitřní část půdorysu stavby na západním a východním konci byla prokopána až v následujícím roce sondou 2/1952, kdy byla odkryta většina zahloubených objektů. Při srovnání půdorysu sondy 2/1950 F a půdorysu tzv. halové stavby z let 1951 a 1952 bylo patrné, že v místě odkryvu 2/1950 F v pozdější situaci přibýly pozůstatky severní a jižní obvodové stěny tzv. halové stavby, a to pod kumulacemi kamenů, zachycených v roce 1950. Zřejmě tyto obvodové jamky nebyly v roce 1950 ještě zasaženy a byly odkryty až v roce 1951, kdy se k sondě 2/1950 F po zjištění obvodového pásu výzkum vrátil a následně byly i zde pásy odkryty. Tato skutečnost by mohla vypovídat o tom, že ne všechny sondy na Staré Kouřimi musely být zcela dokopány. Za zmínku stojí i skutečnost, že některé zahloubené objekty, které byly narušeny obvodovým pásem tzv. halové stavby, nebyly v půdorysu sondy 1/1951a vyznačeny, pravděpodobně však byly těžko přehlédnutelné, zatímco v celkovém odkryvu z roku 1952 je znát již jejich průběh i pod těmito pásy, jedná se například o objekty 3/52, 7/52, 13/52.

V prostoru tzv. halové stavby bylo, kromě hrobových jam kultury se šňůrovou keramikou, odkryto několik zahloubených objektů charakteru sídlištního (Šolle 1951, 17; 1952, 17–18; 1966, 232–234). Některé z těchto objektů byly datovány do období eneolitu (2/51, 3/51, 3/52) a do doby mladšího pravěku (13/52). Objekty zařaditelné do raného středověku byly vyčleněny jako starší než tzv. halová stavba (1/50, 2/50, 4/52, 7/52, 12/52) a objekty současné se stavbou (1/52, 2/52, 5/52, 6/52, 8/52, 9/52, 10/52, 11/52). V prostoru byly odkryty také objekty bez nálezů, a tedy i bez jasného časového zařazení.

Jáma 1/50: kruhový půdorys, 100 × 70 cm, hloubka 60 cm, trychtýřovitě se zužující, dno ploché, humózní výplň. Překryta stěnou halové stavby.

Jáma 2/50: podlouhlá, oválná jáma s nerovným výškově členitým dnem se stěnami nálevkovitě rozšířenými, humózní hlinitá výplň, rozměry 300x150 cm, hloubka 80–90 cm, nálezy: raně středověká keramika (obr. 12:1).

Těsně vedle jámy 2/50 západně od ní neoznačená kruhová jáma, rozměry 120 × 130 cm, hloubka 112 cm. Bez nálezů.

Jáma 2/51: zásobnicová, pravidelně zakroužená kotlovitá jáma s široce kuželovitým dnem s drobnými kolíky na obvodu, spojená s mělčí prostornější jámovou prohlubní. Hloubka zásobnicové jámy 70 cm, hloubka prohlubně 50 cm. Pod jižní stěnou halové stavby. V zásypu objektu eneolitická keramika a jeden velký fragment raně středověké nádoby. Nálezy se nepodařilo dohledat, je však alespoň zachycena v obrazových tabulkách v nálezové zprávě (Šolle 1951, tab. 60–62). Jáma byla interpretovaná jako eneolitická.

Jáma 3/51: menší jáma, zachyceno její dno. Pod jižní stěnou tzv. halové stavby. Obsahuje eneolitickou keramiku a pazourkové čepele. Nálezy se nepodařilo dohledat. Jeden větší kus zásobnicové nádoby byl zachycen v obrazových tabulkách v nálezové zprávě (Šolle 1952, tab. 63). Jáma byla interpretovaná jako eneolitická.

Jámy 1/52: a 2/52: Dvě jámy pravděpodobně vzájemně provázané. Obě jsou oválné s kónickými, mírně prohnutými stěnami a plochým dnem, šedá výplň. Rozměry jámy 1/52 370 × 170 cm a jámy 2/52 430 × 105, hloubka jam 23 až 26 cm. Obsahovaly v popelovité výplni raně středověkou keramiku a zvířecí kosti.

Jáma 3/52: obdélníkový objekt se zaoblenými rohy, členěn v jámu a „kruhové ohniště“ vybíhající z obrysu obdélníkové jámy. Jáma má ploché dno a kónické, miskovité stěny. Částečně pře-

kryta jižní stěnou halové stavby. Podle popisu měly být v jámě nalezeny raně eneolitická a raně středověká keramika. „Ohniště“ silně vypálené do červena, vyplněno kamením vystupuje nad dno ostatní jámy, obsahuje jen „eneolitickou keramiku“ a výrazné kusy mazanice s otisky proutí. Jím byla celá jáma datována do eneolitu. Při kontrole materiálu však vyvstává problém s datací objektu. Nalezena byla jen keramika raněho středověku (obr. 12:2) a při srovnání popisu keramiky ze seznamu nálezů v nálezové zprávě jiná, než raně středověká keramika nebyla uvedena. Nálezy z „ohniště“ obsahovaly kromě čtyř kusů mazanice a jednoho kusu křemene jeden zlomek keramiky – nezdobené dno nádoby. Podle keramické hmoty, která je podobná s raně středověkou keramikou z lokality, lze toto dno zařadit pravděpodobně do produkce raněho středověku. Zmíněná eneolitická keramika nebyla nalezena ani v seznamu nálezů ani sáčku s nálezy. Domnívám se tedy, že tuto jámu lze spíše označit jako raně středověkou než eneolitickou.

Jáma 4/52: kruhová, kónické stěny, dno nepatrně členité, rozměry 150 × 120 cm, hloubka 40 cm. Tmavě šedohnědá hlinitá výplň. Nacházela se těsně u jižní stěny halové stavby. Obsahovala zlomky raně středověké keramiky.

Jámy 5/52 a 6/52: Dvě jámy pravděpodobně vzájemně provázané. Jáma 5/52 je obdélně členěná (330 × 230, hloubka 22–23 cm), jáma 6/52 (440 × 240 cm, hloubka 18–50 cm) má pravidelný obdélníkový půdorys se zaoblenými rohy. Stěny jsou trychtýřovitě rozvěvené, dno ploché se sloupovými jamkami. Výplň šedá, popelovitá. Obsahují raně středověkou keramiku (obr. 12:11).

Jáma 7/52: kruhová, miskovitá, rozměry 110–120 cm, hloubka 19 cm, popelovitá výplň.

Zahlubuje se pod jižní stěnu tzv. halové stavby. Jáma sloužila jako topeniště. Raně středověká keramika.

Jáma 8/52: nepravidelný oválný obrys s výběžkem na západní straně, rozměry 500 × 340 cm, hloubka 8 cm a hloubka výběžku 30 cm. Členěna v jámu horní a spodní a pokryta řadou drobných sloupových jamek snad z konstrukce opevnění. Šedohnědá hlinitá výplň, obsahuje raně středověkou keramiku (obr. 12:4, 5, 7). Při východní straně jámy 8/52 dvě větší sloupové jamky (80 × 50, hloubka 25 cm; 65 × 35 cm, hloubka 23 cm) a jedna žlabovitá jáma (140 × 40 cm, hloubka 11 cm) bez výrazné výplně a keramiky.

Komplex jam 9/52 – 11/52: Nejhlubší a nejvýraznější jámy s obsahem raně středověkým (obr. 12: 3, 6, 9–10, 13–15).

Jáma 9/52: menší jáma s kónickými nálevkovitě rozevřenými stěnami, ploché dno, rozměry 156 × 100 cm, hloubka 46 cm. Hlinitá slabě humózní výplň. Kromě keramiky byl nalezen drobný nezdobený gombík (*Šolle 1966*, obr. LI:7), nález se nepodařilo dohledat.

Jáma 10/52: miskovitě rozevřená, ploché dno, rozměry 325 × 152 cm, hloubka 77 cm. Hlinitá slabě humózní výplň. Z jámy pocházejí nálezy raně středověké keramiky a zlomek kamenné sekerky ze staršího pravěku.

Jáma 11/52: nálevkovitá jáma ostře kónické stěny, ploché dno, rozměry 220 × 180 cm, hloubka 118 cm. Hlinitokamenitá výplň. Kromě raně středověké keramiky byl nalezen drobný skleněný gombík s měděným klínkem k zavěšení (*Šolle 1966*, obr. LI:6) nález se nepodařilo dohledat.

Jáma 12/52: mělčí miskovitá, oválná jáma, rozměry 170 × 150 cm, hloubka 55 cm,

narušena průběhem jižní stěny halové stavby. Šedohnědá hlinitá výplň. Z jámy pochází raně středověká keramika.

Jáma 13/52: Velká podlouhlá jáma ve východní polovině halové stavby. Porušuje jižní stěnu této „stavby“. Jáma byla označena jako „knovízská“ podle keramiky zařaditelné do mladšího pravě-

ku (mladší až pozdní doba bronzová nebo doba halštatská). Obsahuje však i raně středověkou keramiku (10 střepů, obr. 12:8, 12), které má výrazně vyšší podíl, než keramika pravěká (3 střepy). Domnívám se tedy, že datování objektu do doby knovízské je sporné a může se jednat spíše o raně středověký objekt.

Objekty zařazené jako současné s halovou stavbou se nacházejí výhradně v její východní polovině. V těchto objektech byly spatřovány 4 skupiny jam v pravidelných vzdálenostech od sebe. Jámy byly povětšinou mělké mísovité, jen „komplex“ jam 9/52, 10/52, 11/52 dosahoval hloubky 70–100 cm. V tomto ohledu vznikl předpoklad rozdělení halové stavby na dvě poloviny s rozdílnými funkcemi. Západní polovina měla být plochá, zatímco ve východní polovině byly zahloubené objekty (*Šolle 1966*, 109–119). Objekty současné se stavbou se nacházejí jen ve východní polovině půdorysu. Všechny údajně starší raně středověké objekty byly porušeny obvodovou stěnou. Pouze objekt 2/50 v západní polovině půdorysu stavby se nacházel v jejím interiéru, vztah objektu se stavbou byl však odmítnut vzhledem k pravděpodobné příslušnosti s objektem 1/50, který byl porušen obvodovou stěnou stavby. Objekty 3/52 a 13/52, které byly určeny do staršího pravěku je možno s velkou pravděpodobností na základě nálezového materiálu (obr. 12:2, 8, 12) zařadit do raného středověku. Je třeba poznamenat, že keramika z objektů považovaných za starší, než stavba (obr. 12:1, 2, 8, 12) má podobné rysy jako keramika z objektů údajně mladších (obr. 12:3–7, 9–11, 13–15). Keramiku je možno zařadit do 9. století a do druhé poloviny 9. až první poloviny 10. století. Souvislost zahloubených objektů se stavbou tak není zcela prokazatelná a funkční dělení stavby na západní plochou – sněmovní část a východní obytnou část se zahloubenými objekty lze zpochybnit.



Obr. 12. Výběr keramiky z objektů „pod tzv. halovou stavbou“. 1: obj. 2/50; 2: obj. 3/52; 3, 6, 9–10, 13–15: obj. 9–12/52; 4–5, 7: obj. 8/52; 8, 12: obj. 13/52; 11: obj. 6/52.

Abb. 12. Eine Auswahl der Keramik aus „der Gruben unter dem sog. Hallenbau“. 1: Befund 2/50; 2: Befunden 3/52; 3, 6, 9–10, 13–15: Befunden. 9–12/52; 4–5, 7: Befunden 8/52; 8, 12: Befund 13/52; 11: Befund 6/52.

4.4.3. Mladší hradba

Mladší hradba byla zjištěna ve všech třech úsecích průběhu destrukce středního opevnění s výjimkou východní poloviny středního úseku, kde byla již značně rozoraná a kde se zachovaly jen pozůstatky starší fortifikace. Čelní kamenná zeď hradby byla lícovaná jen z vnější strany a její šířka dosahuje hodnoty kolem jednoho metru. Výztuž hradby zajišťovaly dřevěné rošty⁵, které musely být z důvodu stability zaklesnuty do čelní kamenné zdi, či jí procházet až k líci. M. Šolle předpokládal, že překládkový způsob kladení roštů byl použit v konstrukci v nejvyšší poloze návrší, na kterou mylně zasazoval akropoli, zatímco ve zbylých částech průběhu opevnění měl být použit jednosměrný rošt (Šolle 1966, 175). J. L. Pič popsal výkop opevnění v západním úseku, kde odkryl zuhelnatělé podélné a příčné trámce (Pič 1907, 524–525). V sondě 1/1956 ve stejném úseku bylo zachyceno spolu s první vrstvou roštů směřujících k čelní kamenné zdi jedno břevno kladené kolmo k nim, mohlo se jednat o druhou vrstvu roštů, podélný trám však mohl sloužit i jen jako pokládková vrstva příčných roštů. V ostatních sondách byly rošty zjištěny těsně pod povrchem a je možné, že se ostatní kolmé rošty již nedochovaly. Lze uvažovat, že překládkový způsob byl použit v celém průběhu mladší hradby, což by výrazně zvyšovalo její samosvornost. V případě úseků dělených příčnými liniemi kamenů a dřevěných prvků, které byly interpretované jako pozůstatky komor, se vzhledem ke konstrukčním detailům i rozměrům úseků mohlo jednat spíše o pozůstatky technických etap výstavby opevnění, podobně jako je tomu na Libušíně⁶. V destrukci týlní části se vyskytují kameny menších rozměrů a spálené vrstvy. Týl hradby mohl být tvořen těsným kladením dřev výztuže překládkovým způsobem ve vertikálním směru⁷. Kameny z destrukce mohly vyplňovat volný prostor mezi rošty, vznikla tedy jakási zídka nahrazující plnohodnotnou zadní zeď. V podstatě však šlo rov-

něž o zeď proloženou rošty, která musela být souvislá, jinak by se zemina vyplavovala, pokud tomu nebránily rošty v podélném směru. Ke stanovení šířky hradby by bylo zapotřebí znát její hraniční prvky – vnější a vnitřní linii hradby. S jistotou známe pouze vnější, a to líc čelní kamenné zdi. Bohužel se tak musíme spokojit jen s minimální šířkou hradby, která byla určena z porovnání vzdálenosti mezi lícem čelní kamenné zdi a destrukcí týlní části. Tato hodnota se pohybuje kolem 7,5 m a v nejvyšší části návrší rozsah sahá až k 9,5 m. Výšku hradby nelze odhadnout, především vlivem rozorání značné části její destrukce. Berma měřila od líce hradby k příkopu přibližně 3 m. Kompletní řez příkopem byl zachycen v sondě 1/1949 ve východním úseku (obr. 11; tab. 2). Příkop měl žlabovitý profil, dosahoval 2,5 m hloubky a 7,5 m šířky.

Jak již bylo poznamenáno výše, v sondách 1/1948 a 3/1952A byla odkryta situace, jež zachytila odchýlení mladší hradby od průběhu starší fortifikace (obr. 3a, 3b). V době současné s mladší hradbou byl zřejmě starší hrotitý příkop využit i nadále, byl však rozšířen při svém horním vnitřním okraji zářezem širokým asi 9 m. Před mladší hradbou tak vznikla bariéra zahrnující starší příkop a jeho rozšíření, která byla široká až 19 m a hluboká ode dna hrotitého staršího příkopu až 5,5 m. Na základě přítomnosti spálených vrstev v jádru hradby (vrstvy 106, 120, 138) v destrukcích týlní části je pravděpodobné, že i mladší hradba zanikla požárem.

Do budoucna by bylo přínosné se zaměřit i na vnější opevnění, které je dosud interpretováno jako jednofázové (Šolle 1966, 102–104). Řez jeho destrukcí se nápadně podobá situaci vnějšího opevnění v Praze-Královicích, kde byla zjištěna dvoufázová hradba (Štefan – Hasil 2014). Je možné, že i destrukce starokouřimského vnějšího opevnění v sobě stále skrývá nerozpoznanou mladší fázi hradby snad s čelní kamennou zdí,

o jejíž přítomnosti by mohla vypovídat kamenná suť v příkopu. Tuto hypotézu však bude potřeba časem důkladně prověřit.

5. Závěr

Revizním zpracováním výzkumu střední hradby na Staré Kouřimi se podařilo zjistit několik nových poznatků a upřesnění, z nichž hlavní můžeme shrnout následovně:

- 1) Hrotitý příkop odkrytý v sondě 1/1948, který M. Šolle považoval za příkop mladší hradby náležel již ke starší hradbě.
- 2) Podle M. Šolla byly v mladší hradbě jen v nejvyšší poloze návrší přítomny překládkové rošty, zatímco ve zbytku této fortifikace byly rošty příčné. Podle výše zmíněných argumentů mohl však být překládkový rost použit v celé konstrukci mladší hradby.
- 3) Podobně jako starší hradba také mladší hradba nejspíš zanikla požárem.
- 4) Zahloubené objekty pod tzv. halovou stavbou řazené do pravěku, které shodou okolností půdorys stěn halové stavby porušovaly patřily podle nálezového materiálu do raného středověku. Rovněž ostatní raně středověké

objekty nelze dávat do souvislosti s tzv. halovou stavbou. Lze tedy zpochybnit funkční dělení stavby na západní (sněmovní) a východní (obytnou) část.

I přes značné narušení destrukce střední hradby přinesl její výzkum důležité poznatky, které nepochybně přispívají k jasnějšímu obrazu raně středověké Staré Kouřimi. Zásadní otázka, která vyvstala z revizního zpracování a kterou by bylo vhodné vyřešit, je, kam pokračovala starší hradba západně od vrcholu návrší a z jakého důvodu se mladší hradba odchyluje od starší hradby. K jejímu zodpovězení by nám mohl pomoci geofyzikální průzkum, který snad bude v budoucnu aplikován. Je nepochybné, že Stará Kouřim skrývá další řadu problémů, které s dalším revizním zpracováním vystanou a které bude rovněž třeba řešit. Je třeba si ale uvědomit i skutečnost, že většinou ani revizním zpracováním na základě dochované dokumentace nezjistíme skutečný stav věcí, pouze je možné na jejím základě zpochybnit původní interpretace. Pokud by bylo možné v budoucnu provést revizní terénní výzkum, mohl by přinést zcela jiný obraz podoby, více fázovosti a snad i chronologie jednotlivých kouřimských hradeb.

- 1) Text je výtahem z diplomové práce obhájené na FF UK (*Dvořáček 2017*).
- 2) K rozvážení destrukce středního opevnění nám ve svém popisu Staré Kouřimi zanechal svědectví kouřimský učitel J. Kremla: „Val ten byl již v dřívějších dobách rozvážen, ale směr jeho dosud dobře sledovati lze. Nejlépe znáti jeho část jihovýchodní, pak na východ od kapličky, kde vrchol návrší 292 m n.m. se nachází, a konec západní. Loni při upravování pole u kapličky č.p. 876 přišlo se na zuhelnatělý dubový trám asi 20 m dl., který těsně vodorovně ku vnitřní straně valu přiléhal. O něco dále k jihu byla čtyřhranná popelovitá jáma přes 2 m široká vyplněná popelem a mezi nimi kosti zvířecí a střípky typu hradištního patrně ohniště ze stavení, které tam stávalo“ (*Kremla 1903*, 396). Z jeho popisu je zřejmý i nález čelní kamenné zdi při bráně do středního areálu: „při skopávání pole v sev. cípu u pole č.p. 763, těsně při valu přišlo se na jakési zbytky zdi složené z plochých kamenů, maltou nespojených, kteréž silně kalcinovány byly, což o staletém ležení v zemi svědčí“ (*Kremla 1903*, 397).
- 3) Údaj M. Šolla (*1966*). Mnou naměřená délka střední hradby v programu ags.cuzk.cz/dmr/ je 970 až 990 m a liší se od údaje M. Šolla 820 m až o 170 m. Délky opevnění by bylo vhodné přeměřit přímo v terénu.

- 4) Délky jednotlivých úseků destrukce středního opevnění jsem určil měřením z lidarového snímku na internetových stránkách ags.cuzk.cz/dmr/, délky uvádím v přibližných hodnotách, bylo by třeba je přeměřit přímo v terénu.
- 5) Podle fytopaleontologického rozboru provedeného v sondě 1/1956 se jednalo především o dubové dřevo (Šolle 1957, 26).
- 6) Za upozornění na tento problém děkuji Mgr. L. Varadzinovi, Ph.D.
- 7) Na problematiku, že ne všechny kamenné destrukce v týlních částech hradeb lze interpretovat jako pozůstatky zadních kamenných zdí upozornil na příkladě Tašovic L. Kos a uvedl, že kameny z těchto destrukcí mohly sloužit také k utěsnění zadních dřevěných stěn (Kos 2012, 136).

Bibliografie

- Bartošková, A. 2014:* Budeč. Významné mocenské centrum prvních Přemyslovců. Praha.
- Boháčová, I. 2001:* Pražský hrad a jeho nejstarší opeňovací systémy. *Medievalia archaeologica* 3, Pražský hrad a Malá Strana. Praha, 179–301.
- Dresler, P. 2011:* Opevnění Pohanska u Břeclavi. Brno.
- Dvořáček, D. 2017:* Stará Kouřim-revize vybraných úseků archeologického výzkumu M.
- Šolla. Nepublikovaná diplomová práce. Filozofická fakulta, Univerzita Karlova. Praha.
- Hladík, M. a kol. 2014:* Fortification of the suburb of the Great Moravian stronghold at Mikulčice-Valy. *Slavia Antiqua* LV, 67–124.
- Kalčík, L. 2015:* Povelkomoravské osídlení hradiska Staré Zámky u Lišně. Přehled výzkumů 56, 127–200.
- Kos, L. 2012:* Raně středověké fortifikace s čelní kamennou plentou ve střední Evropě. *Studia mediaevalia Pragensia* 11, 117–175.
- Kristián:* Kristiánova legenda. Život a umučení svatého Václava a jeho báby svaté Ludmily (Legenda Christiani. Vita et passio sancti Wenceslai et sancte Ludmile ave eius), ed. J. Ludvíkovský, Praha 1978.
- Kremka, J. 1903:* Předhistorická hradiště v okrese kouřimském. Památky archeologické XX, 395–406, tab. XLII–XLIV.
- Mazuch, M. 2014:* Findings about the early medieval fortification of the Mikulčice – Valy acropolis. *Slavia Antiqua* LV, 7–65.
- Pelikán, J. B. – Vojáček, V. 1956:* Pechochemický výzkum na Staré Kouřimi. Referáty o pracovních výsledcích čsl. archeologů za rok 1955, 7–14.
- Piř, J. L. 1907:* Z výzkumu našich hradišť. Památky archeologické XXII, 519–532.
- Procházka, R. 2009:* Vývoj opeňovací techniky na Moravě a v českém Slezsku v raném středověku. Brno.
- Šolle, M. 1949:* Stará Kouřim. Nálezová zpráva o výzkumu v r. 1948. Archiv ARÚ AV ČR, čj. 5645/49.
- Šolle, M. 1950:* Stará Kouřim. Nálezová zpráva o výzkumu v r. 1949. Archiv ARÚ AV ČR, čj. 1667/50.
- Šolle, M. 1951:* Stará Kouřim. Nálezová zpráva o výzkumu v r. 1950. Archiv ARÚ AV ČR, čj. 1499/51.
- Šolle, M. 1952:* Stará Kouřim. Nálezová zpráva o výzkumu v r. 1951. Archiv ARÚ AV ČR, čj. 1518/52.
- Šolle, M. 1953a:* Stará Kouřim. Nálezová zpráva o výzkumu v r. 1952. Archiv ARÚ AV ČR, čj. 2382/53.
- Šolle, M. 1953b:* Staroslovanská dvojité brána na Staré Kouřimi a její restaurace. Památky archeologické 44, 347–363.
- Šolle, M. 1954:* Stará Kouřim. Nálezová zpráva o výzkumu v r. 1953. Archiv ARÚ AV ČR, čj. 59/54.
- Šolle, M. 1956:* Stará Kouřim. Nálezová zpráva o výzkumu v r. 1955. Archiv ARÚ AV ČR, čj. 2839/58.
- Šolle, M. 1957:* Stará Kouřim. Nálezová zpráva o výzkumu v r. 1956. Archiv ARÚ AV ČR, čj. 5685/57.
- Šolle, M. 1959:* Knižecí pohřebiště na Staré Kouřimi. Památky archeologické 50, 353–506.
- Šolle, M. 1966:* Stará Kouřim a projevy velkomoravské hmotné kultury v Čechách. Praha.
- Šolle, M. 1969a:* Kouřim v mladší a pozdní době hradištní. Památky archeologické LX, 1–124.
- Šolle, M. 1969b:* Tor und Turm bei den Westslawen in frühgeschichtlicher Zeit. In: K. H. Otto-J. Herrmann (Hrsg.), Siedlung, Burg und Stadt. Berlin, 219–231.
- Šolle, M. 1993:* Přemyslovská a děpoltická Kouřim podle výzkumu z let 1967–77. Archeologické rozhledy 45, 268–278, 360–362.
- Štefan, I. – Hasil, J. 2014:* Raně středověké hradiště v Praze Královicích. Archeologické rozhledy 66, 453–492.
- Varadzin, L. 2012:* Raně středověké hradiště Libušín. Hlavní poznatky z revizního zpracování výzkumů. Archeologické rozhledy 64, 723–774.

Die Revisionsbearbeitung des mittleren Walles von Alt Kouřim

Der Burgwall Alt Kouřim im östlichen Teil Mittelböhmens erlebte seine Blütezeit vor allem in der zweiten Hälfte des 9. Jh. bis ins erste Drittel des 10. Jh. Mit einem umwehrten Areal von 44,2 ha Größe, zählt die Anlage zu den größten Burgwällen Mitteleuropas. In den Jahren 1948 bis 1957 wurden hier großflächige Ausgrabungen unter der Leitung von Dr. Miloš Šolle (Archäologisches Institut ČSAV) durchgeführt. Šolle veröffentlichte die hauptsächlichen Ergebnisse seiner Arbeit in der Monografie „Alt Kouřim und die großmährische Kultur in Böhmen“ (*Šolle 1966*). Im Rahmen einer neuerlichen Aufarbeitung von Šolles Grabungen, werden im vorliegenden Artikel erste Ergebnisse zum mittleren der drei Befestigungslinien der Burganlage vorgestellt.

Der mittlere Wall (Abb. 3a, b) mit seinen ca. 820 m Länge stellt den am ausgiebigsten ergrabenen Teil der Befestigungen dar, er wurde jedoch in der Neuzeit durch landwirtschaftliche Tätigkeiten stark gestört und zahlreiche Steine geplündert. Durch die Ausgrabungen konnten zwei Bauphasen festgestellt werden – ein älterer und ein jüngerer Wall. Der ältere Wall bestand in einer Holz-Erde Konstruktion in Schalenbauweise, wobei zwei Palisadenwände, die vermutlich durch Holzanker miteinander verbunden waren, errichtet wurden (Abb. 5). An den Außenseiten wurden beide Palisadenwände zusätzlich durch schräge Streben gestützt. Zu dieser Zeit wurde wahrscheinlich auch ein Graben vor dem Wall ausgehoben, der in der anschließenden jüngeren Phase erweitert und umgestaltet wurde. In einer scharfen Biegung des Walles befand sich die Toranlage (Abb. 4, 5). Mit dieser älteren Befestigung war der sog. Hallenbau eng verknüpft. Hierbei handelte es sich um einen an der höchsten Stelle des umwehrten Areals situierten ungewöhnlichen Bau (89 m lang), der vielleicht für Versammlungen genutzt wurde. Innerhalb dieses Baus entdeckte man eine Gruppe von Gruben (Abb. 6). Ins Frühmittelalter datierten nur diejenigen, die im östlichen Teil der Halle situiert waren und vielleicht als „Keller“ verwendet wurden.

Die übrigen Gruben wurden in die Urgeschichte datiert und das Errichten des Hallenbaus über ihnen als Zufall bewertet. Der ältere Wall und der sog. Hallenbau fanden in einem Brand ihren Untergang. Nach diesem Ereignis errichtete man einen neuen Holz-Erde-Wall, diesmal mit Vordersteinmauer. Der Wall wurde in stufenförmiger Bauweise und mit Hintersteinmauerchen rekonstruiert (Abb. 7). Der Wall wurde noch von horizontalem Rosten verstärkt. Der vorm Wall liegende Graben war bis zu 4,5 m tief und bis 9 m breit.

Im Licht der neuen Revisionsbearbeitung, scheinen einige Hypothesen Šolles zu den Bauphasen des mittleren Walls mehr als unsicher. Der Spitzgraben, der im Schnitt 1/1948 entdeckt wurde (Abb. 9) und der jüngeren Phase zugeordnet wurde, gehört mit großer Sicherheit zum älteren Wall. Der ältere Graben ist in diesem Bereich (Schnitt 1/1948) erhalten, da er hier einen anderen Verlauf aufweist als der jüngere Graben, und sich beide Anlagen daher nicht überlagern. Von Schnitt 1/1948 aus ist der Verlauf der älteren Fortifikation in östliche Richtung bis heute unbekannt (Abb. 3b). Die Gruben unter dem sog. Hallenbau, die man in urgeschichtliche Zeit datierte, enthalten außer einigen prähistorischen Scherben größtenteils frühmittelalterliche Keramik (Abb. 12), die der aus den anderen frühmittelalterlichen Gruben weitgehend entspricht. Die Gruben hingenwahrscheinlich nicht mit dem sog. Hallenbau zusammen. Der jüngere Wall wurde durch den Sohlgraben geschützt (Abb. 11). Die Steinverfüllung, die man als Rest des Hintersteinmauerchens in der jüngeren Befestigung betrachtete, könnte zwischen dem Holzrost als Steinabdichtung gegen das Abschwemmen der Erde aus dem Wall gedient haben. Darüber hinaus sind auch in der jüngeren Befestigung Spuren einer Brandzerstörung erkennbar. Etwa um die Hälfte des 10. Jh. fiel Alt Kouřim wüst und wurde im 11. Jh. als neuer Zentralort durch eine befestigte Spornanlage mit Kirche St. Georg in direkter Nachbarschaft ersetzt.

Mgr. Daniel Dvořáček

- Ústav archeologie a muzeologie,
Filozofická fakulta, Masarykova univerzita,
A. Nováka 1, 602 00 Brno, Česká republika
489426@mail.muni.cz
-



Toto dílo lze užít v souladu s licenčními podmínkami Creative Commons BY-SA 4.0 International (<https://creativecommons.org/licenses/by-sa/4.0/legalcode>). Uvedené se nevztahuje na díla či prvky (např. obrazovou či fotografickou dokumentaci), které jsou v díle užity na základě smluvní licence nebo výjimky či omezení příslušných práv.