

Pernička, Radko Martin

**Moravská pohřebiště doby římské : k problematice pohřebišť doby římské**

*Sborník prací Filozofické fakulty brněnské univerzity. E, Řada archeologicko-klasická.* 1965, vol. 14, iss. E10, pp. [155]-174

Stable URL (handle): <https://hdl.handle.net/11222.digilib/109389>

Access Date: 17. 02. 2024

Version: 20220831

Terms of use: Digital Library of the Faculty of Arts, Masaryk University provides access to digitized documents strictly for personal use, unless otherwise specified.

R. M. PERNIČKA

**MORAVSKÁ POHŘEBIŠTĚ DOBY ŘÍMSKÉ**

(K problematice pohřebišť doby římské)

Pohřebišťe jsou vedle sídlišť druhou velkou kategorií archeologických nalezišť, poskytující důležitý pramenný materiál pro studium pravěkých dějin. Jejich specifikem je, že se drobné doklady hmotné kultury vyskytují na těchto nalezištích v hrobových souborech, které nejsou ničím jiným, než chronologicky velmi úzkými nálezovými celky. Tyto nálezové celky jsou pak základními kameny chronologického roztřídění hmotné kultury, bez nichž by bylo užší datování i periodizace hmotné kultury velmi obtížné.<sup>1</sup> Vlastní drobný nálezový materiál, chronologicky fixovaný, přispívá k poznání náplně hmotné kultury a přináší cenné poznatky i k otázkám hospodářského a společenského vývojového stadia, obchodním stykům či etnické problematice. Ale též vztahy, v nichž se na pohřebišťích tento drobný materiál nachází, tj. hrobové celky i pohřebišťe sama a vztahy mezi nimi, odráží jako nedílná součást života dávného obyvatelstva našich zemí společensko-ekonomický vývoj dané společnosti, její idee, zvyky a náboženské představy. Proto je dnes při výzkumu pohřebišť usilováno o to, aby bylo získáno co nejvíce pozorování nejrůznějšího druhu. Studium získaného materiálu a poznatků i jejich analogií odjinud vede posléze k zjišťování geografického rozšíření jednotlivých jevů, jejich kvantitativního výskytu a typičnosti pro určité prostředí, neboť předpokládáme, že se nám tak podaří odkrýt některé příznačné rysy společné pro určité území, ať již v nich budeme spatřovat projev společenského celku jakéhokoliv charakteru nebo společnost ovládanou týmiž názory, zvyklostmi apod.

**I. Problematika pohřebišť v dosavadním bádání**

Moravským pohřebišťím doby římské nebyla dosud věnována žádná speciální studie a i v šířeji zaměřených pracích se zatím nedospělo k obecným závěrům, což ovšem bylo do značné míry způsobeno stavem bádání a omezeným množstvím archeologických pramenů. Jestliže dnes přistupujeme ke shrnutí dosavadních poznatků, je to spíše projevem rozšířeného a hlubšího badatelského zájmu, než nějakého pronikavého zvýšení rozsahu pramenného archeologického materiálu, jakkoliv vlastní

výzkum resortního plánu na žárovém pohřebišti u Šitbořic přinesl již cenné poznatky k této problematice i k problematice pohřebního ritu.

V prvé a dodnes jediné syntetické práci o pravěku Moravy, jež vyšla na počátku našeho věku, věnoval I. L. Červinka menší kapitolku hrobovým nálezům z doby římské.<sup>2</sup> Skromný materiál mu však ještě nedovolil zabývat se pohřebišti jako celky a proto jsou zde uloženy jen tehdejší poznatky o pohřebním ritu a hrobech samých, v jejichž soupisu — jak je pro ono období typické<sup>3</sup> — byly ještě směřovány hrobové nálezy z doby laténské s nálezy z doby římské. V další syntetické německy psané práci A. Rzehaka z r. 1918 setkáváme se již s prvními úvahami o velikosti pohřebišť (podle počtu hrobů) i některými dalšími zmínkami.<sup>4</sup> Hlavní pozornost je však i nadále soustředěna na otázky pohřebního ritu, jak to lze ve výrazné podobě vidět v závažné publikaci E. Šimka, zaměřené k široké problematice doby římské v Čechách a na Moravě.<sup>5</sup>

Zásadní obrat znamenalo v r. 1924 objevení mladořímského žárového pohřebiště u Kostelce na Hané, jehož význam plně pochopil známý moravský archeolog-amatér oné doby, A. Gottwald, neváhající bez odkladu přistoupit k jeho systematickému prozkoumání. Výsledky vykopávek na pohřebišti (Gottwald je obětavě prováděl z vlastních prostředků v letech 1924, 1925 a 1927 až 1931) uložil pak v ročenkách prostějovského musea ve třech souhrnných zprávách, v nichž zaznamenal stručně a výstižně nejen inventář hrobových souborů a základní nálezové okolnosti, ale i četná pozorování další.<sup>6</sup> A. Gottwaldovi slouží ke cti, že si zde poprvé v moravské archeologické literatuře všiml kromě otázky početnosti hrobů na pohřebištích z doby římské a otázky rozsahu porušení pohřebišť též otázek vnitřního uspořádání pohřebišť, horizontální stratigrafie, existence žárovišť i otázky mateřského sídliště.

Další syntetické práce O. Menghina a J. Schránila,<sup>7</sup> které si předsevzaly vystižení pravěkého vývoje Čech a Moravy, přihlížely však, pokud jde o dobu římskou, k moravskému materiálu jen v menším rozsahu a nemohly ještě využít všech výsledků výzkumu na pohřebišti u Kostelce na Hané. V roce 1933 vyšla další práce, věnovaná speciálně době římské na Moravě.<sup>8</sup> Její autoři, nebo přesněji řečeno E. Beninger sám, podrobil v ní archeologický materiál zevrubnému rozboru v nebyvalé šíři a usiloval o to, aby sladil výsledky tohoto rozboru s historickým vývojem, rekonstruovaným na základě antických písemných zpráv. Věnoval při tom samozřejmě velkou pozornost i otázkám pohřebního ritu, ale pohřebišti jako celky se nezabýval, ačkoliv již při tom mohl využít některá pozorování A. Gottwalda. Naše problematika nebyla pak sledována ani v Šimkově práci z r. 1934, zaměřené k etnickým otázkám, ani ve shrnující mladší práci Červinkové či další shrnující práci E. Beningera.<sup>9</sup>

V poválečném období rozšířila se podstatně tematika badatelského zájmu ve snaze využít co nejširších poznatků pro poznání pravěkého vývoje lidstva a trvale nemohla zůstat nepovšimnuta ani otázka pohřebišť jako uzavřených celků ve smyslu samostatné kategorie památek hmotné kultury. Zvláštní příležitost měl k tomu J. Zeman, který se ujal definitivního zpracování žárového pohřebiště u Kostelce na Hané

a mohl tak bezprostředně navázat na myšlenky A. Gottwalda.<sup>10</sup> Dílčí poznatky jsou uloženy i v dalších pracích J. Filipa,<sup>11</sup> J. Poulíka,<sup>12</sup> E. Šimka,<sup>13</sup> a Z. Trňáčkové.<sup>14</sup> Posledně věnoval této problematice referát na liblické konferenci československých archeologů v březnu 1964 R. M. Pernička.<sup>15</sup>

## II. Současný stav dokladového materiálu

I dnes při studiu moravských pohřebišť doby římské způsobuje stále ještě velké potíže omezený rozsah terénního výzkumu a nevysoký počet archeologického materiálu, jehož svědecká hodnota je snižována u mnoha starších a náhodných objevů hrobů neúplně známými nálezovými okolnostmi a kromě toho dosti častým recentním rozrušením hrobových nálezů, k jakému dochází obvykle při obdělávání půdy.

Současný stav dokladového materiálu na Moravě, jak ho zachycuje následující stručný soupis hrobových nálezů, není tedy příliš příznivý. Z našeho období lze uvést jen 50 lokalit a u některých z nich je nadto jejich charakter natolik problematický, že se v těchto případech bez revizního výzkumu stěží dopátráme skutečnosti. Do soupisu nebyly zařazeny objevy u Ladné a Roštění, neboť to, co o nich dnes víme, ukazuje, že jde s největší pravděpodobností o sídelní nálezy. Nepočítáme zde ani s některými nálezy kostrových hrobů, které byly uváděny ve starší literatuře, protože jsou buď nálezově příliš neurčité, nebo je lze oprávněně považovat za nálezy pocházející z doby mladší než je doba římská. Na druhé straně se v soupisu setkáváme pouze se dvěma lokalitami, jež byly úplně prozkoumány; jsou to mladší žárová pohřebišťe u Kostelce na Hané a u Šaratic (lokality č. 18 a 36).

Při soupisu, který má pouze podat celkový obraz situace, bylo dbáno zásady stručného charakterizování nalezišť bez uvádění literatury. Čísla lokalit zaznamenaná v soupisu odpovídají číslování na nálezových mapkách obr. 1 a 2.

1. BLÍŽKOVICE (okr. Znojmo). Hrobový nález z konce XIX. století, snad žárový hrob mladší doby římské.
2. BRNO, třída Vítězství. Rozrušený kostrový hrob kladený do mladší doby římské.
3. BRNO-KOMÍN. Nepodchycený starší osamocený nález, snad z rozrušeného hrobu.
4. BRNO-LÍŠEŇ. Starší nálezy žárových hrobů, kladených do doby okolo r. 200.
5. BŘECLAV (okr. Břeclav). Žárový hrob z 2. poloviny I. století, rozrušený v roce 1935.
6. BŘECLAV-STARÁ BŘECLAV (týž okres). Starší nález rozrušeného žárového hrobu ze sklonku doby římské.
7. BUČOVICE (okr. Vyškov). Žárový hrob z II. století, zachráněný E. Kolibabem.
8. BZENEC (okr. Hodonín). Rozrušený žárový hrob ze starší doby římské, zachránil koncem XIX. století F. Myklík.
9. DOLNÍ NĚMČÍ (okr. Uh. Hradiště). 7 žárových hrobů prozkoumali A. Zelnitius a J. Koželuha.
10. DRÁSOV (okr. Brno-venkov). Smíšené nálezy, z nichž snad část pochází z rozrušeného žárového hrobu či spíše z několika hrobů.
11. HEVLÍN (okr. Znojmo). Nálezy z 9 žárových hrobů ze střední doby římské byly zachráněny roku 1887.

12. HRUBČICE „Košíky“ (okr. Prostějov). 8 žárových hrobů prokopal I. L. Červinka, další hroby zde byly rozrušeny a materiál z části zachráněn.

13. HRUBČICE „Dily“ (okr. Prostějov). Dva žárové hroby z mladší doby římské.

14. CHVALKOVICE NA HANĚ (okr. Vyškov). Náhodné nálezy, patrně ze žárového hrobu či hrobů.

15. JAROMĚŘICE NAD ROKYTNOU (okr. Třebíč). Žárový hrob ze starší doby římské bez nálezových okolností.

16. KELČICE (okr. Prostějov). Starší nález nádoby; uvažovalo se o hrobovém původu nálezu.

17. KOBYLNICE (okr. Brno-venkov). Žárový hrob bez nálezových okolností, kladený původně do starší, později do mladší doby římské.

18. KOSTELEČ NA HANĚ (okr. Prostějov). Velké pohřebiště se 437 prozkoumanými žárovými hroby, které odkryl převážnou většinou A. Gottwald v letech 1924—1931. Obr. 5.

19. KOŽUŠANY (okr. Olomouc). Staré Ženčákovy nálezy žárových hrobů z r. 1887 jsou dnes nekontrolovatelné, což se vztahuje i přímo na otázku kulturního zařazení.

20. KŘENOVICE (okr. Přerov). Kostrový hrob ženy kladený do I. poloviny IV. století.

21. KŘÍŽANOVICE (okr. Vyškov). Porušený žárový hrob z II. století.

22. MĚNÍN (okr. Brno-venkov). Snad jde skutečně o hrobové nálezy učiněné již roku 1848, ale pohřební ritus není jistý. Materiál je datovatelný do rozmezí I.—III. století.

23. MIKULOV „Mušlov“ (okr. Břeclav). Birituální pohřebiště z velké části rozrušené a zničené, používané patrně od poloviny I. století do mladší doby římské. Již r. 1916 byla odtud zachráněna jedna popelnice, další dvě se dostaly do soukromého majetku a ztratily se. Řadu nálezů po léta schraňoval pro mikulovské museum K. Jüttner, větší počet hrobů byl odkryt při zachraňovacích akcích brněnské pobočky AÚ ČSAV počínaje rokem 1950. Celkový počet zachráněných hrobů včetně neúplných souborů lze při nedostatečné evidenci odhadnout asi na 50 hrobových celků.

24. MIKULOV (okr. Břeclav). Na neznámém místě byl r. 1910 rozrušen kostrový hrob, z jehož inventáře je znám jen denár Antonina Pia.

25. MORKŮVKY (okr. Břeclav). Žárový hrob z I. století.

26. MUŠOV (okr. Břeclav). Žárový hrob z II. století byl odkryt v roce 1935.

27. MUTĚNICE (okr. Hodonín). Patrně rozrušený žárový hrob, pocházející snad již z II. století.

28. NÁKLO (okr. Olomouc). Žárové pohřebiště z větší části zničené, patřící mladší době římské. Zachráněna byla keramika asi z pěti hrobů a některé další nálezy.

29. NEDAKONICE (okr. Uh. Hradiště). Na lokalitě, na níž byly rozrušeny asi 4 žárové hroby, prozkoumal V. Hrubý roku 1935 dalších osm žárových hrobů z II. a III. století.

30. OSTROH — UHERSKÝ OSTROH (okr. Uh. Hradiště). 4 žárové hroby z mladší doby římské byly odkryty na sklonku XIX. století.

31. PASOHLÁVKY (okr. Břeclav). Žárový hrob, kladený do III. století, byl narušen r. 1959.

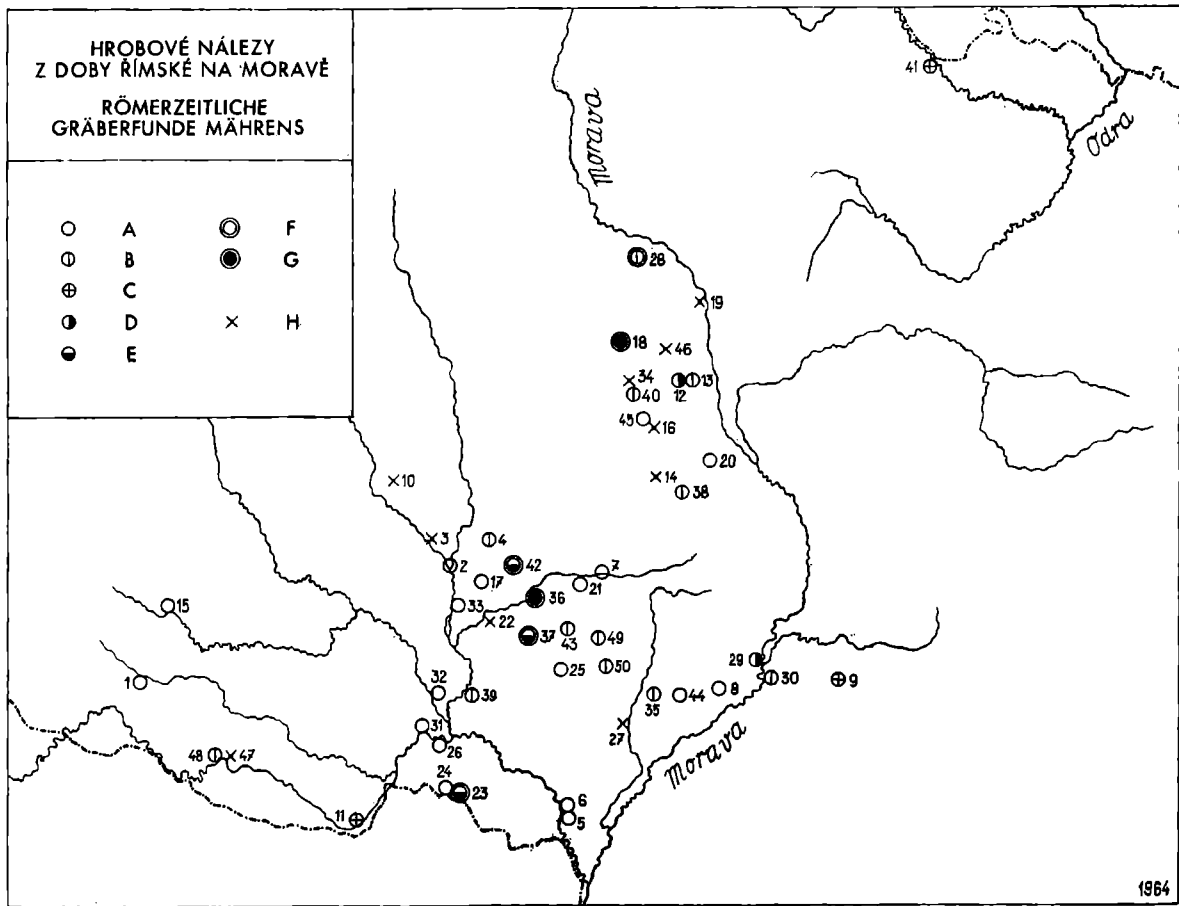
32. PŘIBICE (okr. Břeclav). Žárový hrob z mladší doby římské.

33. REBEŠOVICE (okr. Brno-venkov). Žárový hrob z mladší doby římské.

Obr. 1. Hrobové nálezy z doby římské na Moravě, kvantitativní přehled. A — ojedinelé hrobové nálezy. B-E — menší skupinky hrobů s 2—5 (B), 6—10 (C), 11—20 (D) či více než 20 (E) odkrytými hroby. F — středně velká pohřebiště. G — větší a velká prozkoumaná pohřebiště.

H — problematické hrobové nálezy. (Kresba: A. Šik.)

Abb. 1. Römerzeitliche Gräberfunde in Mähren, Übersicht der Gräberzahlen. A — vereinzelt Gräberfunde. B-E — kleinere Gräbergruppen mit 2—5 (B), 6—10 (C), 11—20 (D) oder mehr als 20 (E) entdeckten Gräbern. F — mittelgrosse Gräberfelder. G — grosse untersuchte Gräberfelder. H — problematische Gräberfunde. (Gezeichnet von A. Šik.)



Obr. 1. — Abb. 1.

34. SELOUTKY (okr. Prostějov). Snad jde o staré nálezy ze žárových hrobů, jež nebyly dostatečně dokumentovány.

35. SKORONICE (okr. Hodonín). Dva žárové hroby bez bližších nálezových okolností. Nálezy byly patrně smíšeny se sídlištními.

36. ŠARATICE (okr. Vyškov). Žárové pohřebiště z pozdní doby římské. Výzkumem AÚ ČSAV (brněnské pobočky) bylo r. 1947 prozkoumáno 153 hrobových celků, asi deset hrobů bylo již zachraňováno dříve. Obr. 6.

37. ŠITBOŘICE (okr. Břeclav). Větší žárové pohřebiště z II. a III. století. Po starších nálezech 5 hrobů bylo výzkumem KP UJEP Brno odkryto v roce 1960 a 1963 dalších 20 hrobů. Obr. 8.

38. ŠVÁBENICE (okr. Vyškov). Roku 1935 byly zde rozrušeny žárové hroby, kladené do starší doby římské.

39. UHERČICE (okr. Břeclav). Dva žárové hroby, narušené r. 1945; starší doba římská.

40. URČICE (okr. Prostějov). Starší nálezy 2—3 žárových hrobů z mladší doby římské.

41. VÁVROVICE (okr. Opava). 7 žárových hrobů z přelomu II. a III. století; zachraňováno v letech 1921—1924.

42. VELATICE (okr. Brno-venkov). Větší birituální pohřebiště užívané asi od sklonku I. do přelomu III. a IV. století, silně poškozené polními pracemi. Počet zachráněných hrobových celků nelze stanovit pro rozptýlení nálezového materiálu.

43. VELKÉ HOSTĚRÁDKY (okr. Břeclav). Čtyři žárové hroby z III. století byly odkryty roku 1929.

44. VRACOV (okr. Hodonín). Žárový hrob ze sklonku I. století byl zachráněn r. 1888.

45. VRANOVICE (okr. Prostějov). Rozrušený žárový hrob z pozdní doby římské.

46. VRBÁTKY (okr. Prostějov). Nálezy z let 1925—1927, datovatelné k přelomu II. a III. století nebo do III. století, byly pokládány za nálezy ze žárových hrobů. Hrobový původ však není bezpečně doložen.

47. ZNOJMO (okr. týž). Zajímavý soubor nálezů nasvědčující hrobovému nálezu. Bližší nálezové okolnosti chybí.

48. ZNOJMO-HRADIŠTĚ (okr. Znojmo). 5 pozdních žárových hrobů zde odkryl J. Palliard.

49. ŽAROŠICE (okr. Hodonín). Dva žárové hroby z doby okolo r. 100, narušené v r. 1945 a 1946.

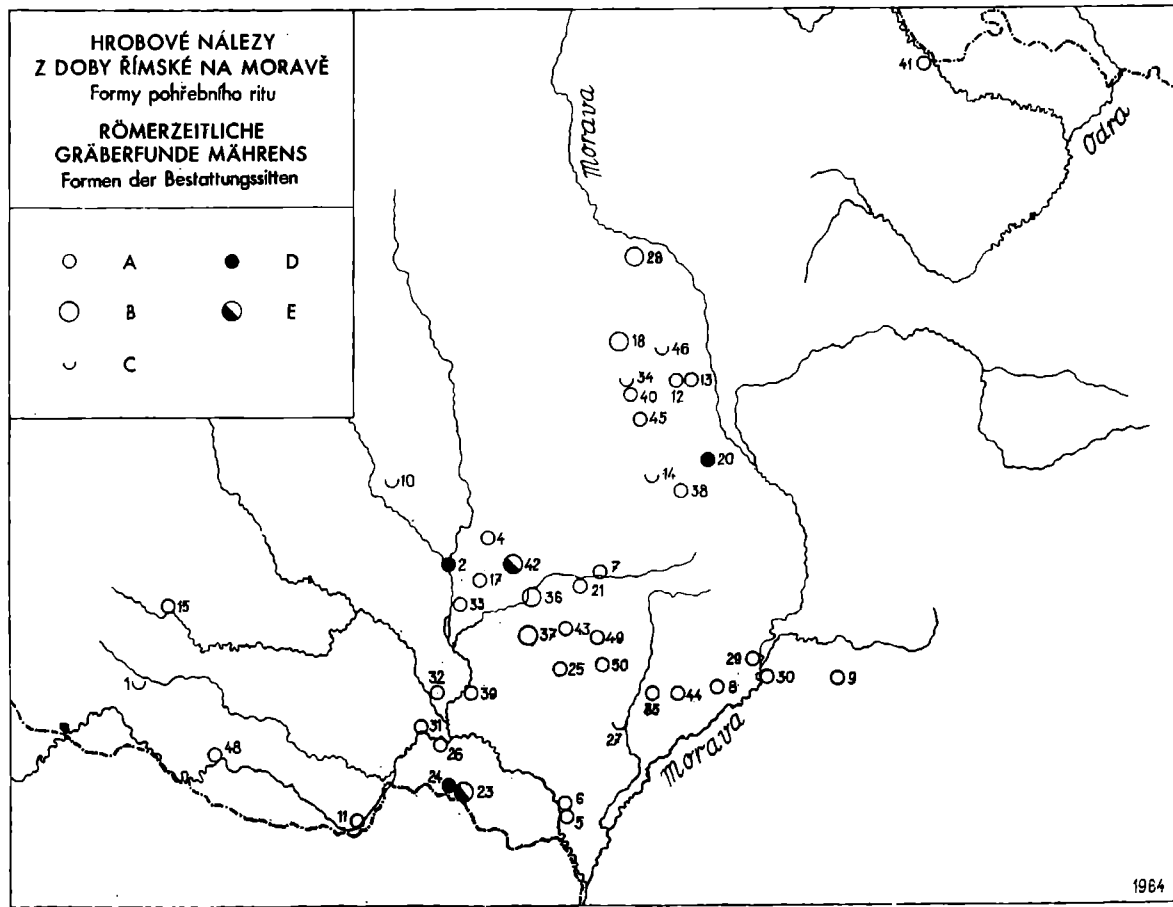
50. ŽELETICE (okr. Hodonín). Dva žárové hroby z II. století a přelomu II. a III. století.

Chronologické postavení často jen jednotlivých a náhodně odkrytých hrobů, jež bylo naznačeno v předcházejícím soupisu, nemůže ovšem dát uspokojivou odpověď na otázku, jak dlouho byla ta která pohřebiště používána. Proto také není možno učinit si ucelenější představu o širší chronologické situaci moravských pohřebišť doby římské a srovnávat ji s analogicky (tj. vertikálně či chronologicky) chápaným profilem sídlišť téhož období.

---

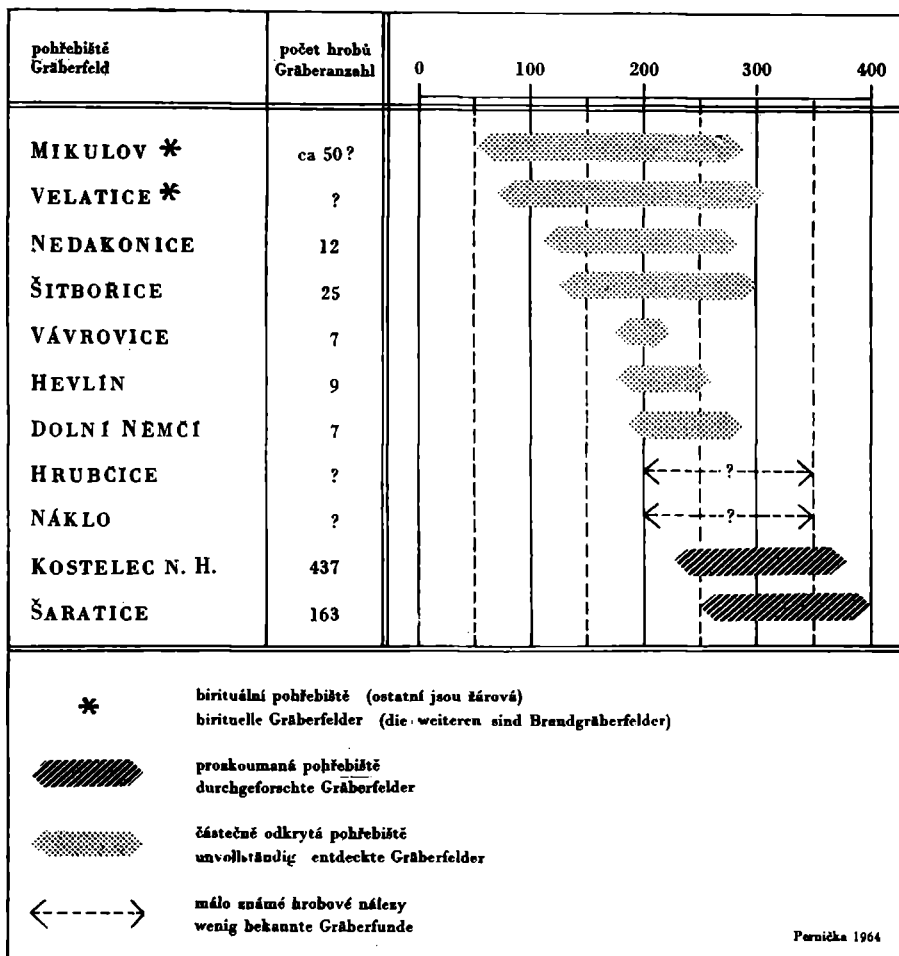
*Obr. 2.* Hrobové nálezy z doby římské na Moravě a pohřební ritus. Žárové hroby: A — ojedinelé hroby a menší skupiny, B — větší pohřebiště, C — problematičké nálezy. D — ojedinelé kostrové hroby. E — větší birituální pohřebiště. (Kresba: A. Šik.)

*Abb. 2.* Römerzeitliche Gräberfunde in Mähren, Formen der Bestattungssitten. Brandgräber: A — vereinzelt Gräber und kleinere Gruppen, B — grössere Gräberfelder, C — problematische Funde. D — vereinzelt Skeletgräber. E — grössere birituelle Gräberfelder. (Gezeichnet von A. Šik.)



Obr. 2. — Abb. 2.





Obr. 3. Chronologická tabulka významnějších moravských pohřebišť z doby římské.

(Upravil R. M. Pernička a A. Šik.)

Abb. 3. Chronologische Tabelle der wichtigeren römischen Gräberfeldern in Mähren.  
(Bereitet von R. M. Pernička und A. Šik.)

V chronologické tabulce obr. 3 je vyznačeno — kromě některých dalších základních údajů — datování jedenácti dosavadních nejzávažnějších nalezišť, tak jak to odpovídá současnému stavu bádání. I když se tato tabulka nemůže stát základnou pro obecně platné závěry, přece jen poskytuje některá cenná poučení. Především je z tabulky zřejmé, že nejvíce hrobových nálezů různých lokalit pochází z doby okolo první poloviny III. století, zatím co I. a částečně i IV. století je slaběji zastoupeno; při tom není znám ani jediný hrobový celek, který by bylo možno bezpečně

a jednoznačně datovat do první poloviny I. století. Nedostatek starších hrobových nálezů je pravděpodobně podmíněn stavem dosavadních terénních výzkumů, které prozatím přinesly nejvíce poznatků k mladším fázím doby římské (výzkumy pohřebišť u Kostelce na Hané a u Šaratic).

### III. Geografické rozložení hrobových nálezů

Obraz geografického rozložení dosud známých hrobových nálezů na Moravě je silně závislý na současném stavu poznání a rozsahu uskutečněných terénních výzkumů. Číselný nepoměr mezi počtem nalezišť hrobů a mnohem vyšším počtem sídlišť jen ještě více ukazuje na to, že se tato podmíněnost uplatňuje u hrobových nálezů ve zvýšené míře.

Z kartografického vynesení moravských hrobových nálezů, jak je ukazují mapky obr. 1 a 2, je především zřejmé, že svým rozmístěním nikde neporušují hranice kulturních okruhů doby římské na Moravě.<sup>16</sup>

Na území patřícím pomoravskému kulturnímu okruhu je poněkud překvapující, že lze sledovat největší koncentraci dosud známých hrobových nálezů z doby římské v pásmu od Brněnska přes severní část Ždánického lesa a jižní část Chřibů až po levý břeh Moravy jižně od toku Olšavy. Toto pásmo je dáno více než dvaceti nalezišti v rozmezí od Drásova severozápadně od Brna (lokalita č. 10) až po Dolní Němčí jihovýchodně od Uherského Hradiště (lokalita č. 9). Sem patří i jedno z obou větších birituálních pohřebišť u Velatic (lokalita č. 42), prozkoumané pozdní pohřebiště u Šaratic (lokalita č. 36) a nepřilíš od nich vzdálené a v přítomné době zkoumané žárové pohřebiště u Šitbořic (lokalita č. 37). Další soustředění lze pozorovat v širší oblasti Prostějovska na pravém břehu Moravy, od nejsevernějšího Nákla (lokalita č. 28) až po krajinu na severovýchod od Vyškova (Švábenice, Chvalkovice n. H. — lokality č. 38 a 14). Třinácti nalezištím této oblasti vévodí velké prozkoumané žárové pohřebiště u Kostelce na Hané (lokalita č. 18). Ze zbylých nalezišť, rozložených v jihomoravském podyjském pásmu, je jich nejvíce (6 lokalit) v širším okolí dyjsko-svrateckého soutoku; nejznámější a nejjihnější z nich je druhé větší birituální pohřebiště, ležící na východ od Mikulova (lokalita č. 23).

Z nálezově chudé severní části Moravy, do níž zasahují výběžky dvou kulturních okruhů (srov. poznámku 14), je známo až dosud pouze jediné místo, na němž došlo k hrobovým nálezům. Je to skupina žárových hrobů ve Vávrovicích u Opavy (lokalita č. 41) na území malého výběžku hornoslezského kulturního okruhu.

### IV. Poloha pohřebišť a jejich topografický vztah k mateřským sídlištím

S vyznačením polohy pohřebišť se setkáváme při popisování míst nálezů řídkěji již ve starých zprávách. Nechybí nám proto ani při omezeném počtu lokalit řada důležitých poznatků, jakkoliv ve většině případů nebylo místo objeveného hrobu

naprosto přesně určeno a známe proto jen jeho přibližnou polohu (často jen název tratě).

Vcelku byla moravská pohřebiště doby římské zakládána na svazích nebo návrších, jak tomu bylo i v jiných částech zadunajské Evropy, ať již jde o sousední území Slovenska,<sup>17</sup> nebo o vzdálenější území německé.<sup>18</sup> Ve skutečnosti, že byla pro pohřebiště vybírána vyvýšená místa — zatím co pro osady byly voleny obecně polohy nízké — můžeme právem spatřovat projev náboženských představ spojených s celým pohřebním obřadem a s vírou v posmrtný záhrobní život.<sup>19</sup> V jednotlivých případech nejde však vždy o polohy topograficky shodné a proto naprosto nelze pomýšlet na existenci nějaké strohé zásady, která by byla v tehdejší době jednoznačně určovala výběr míst pro pohřbívání zemřelých.

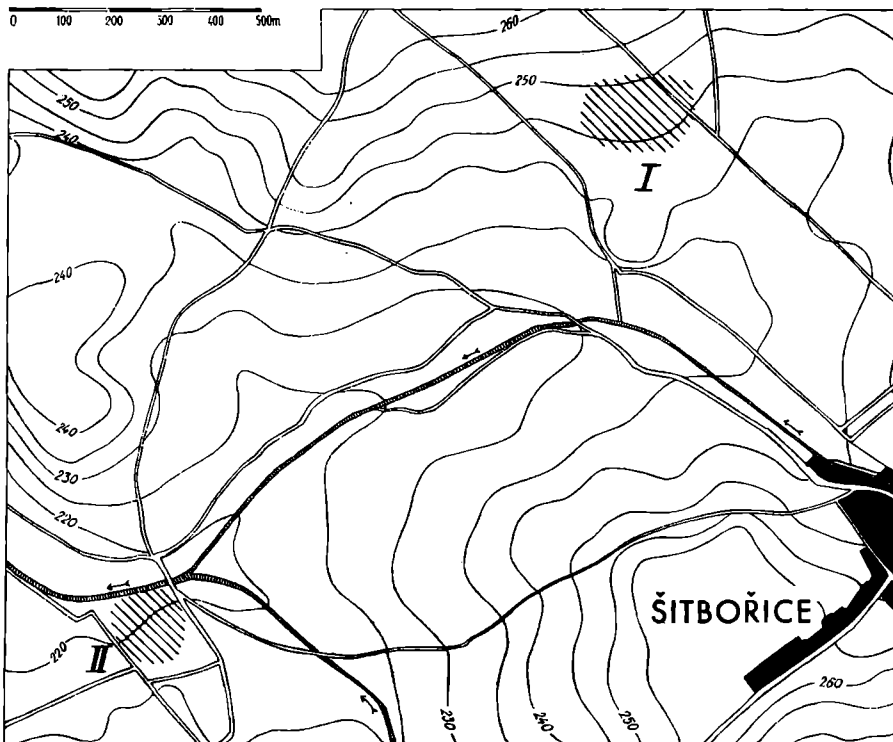
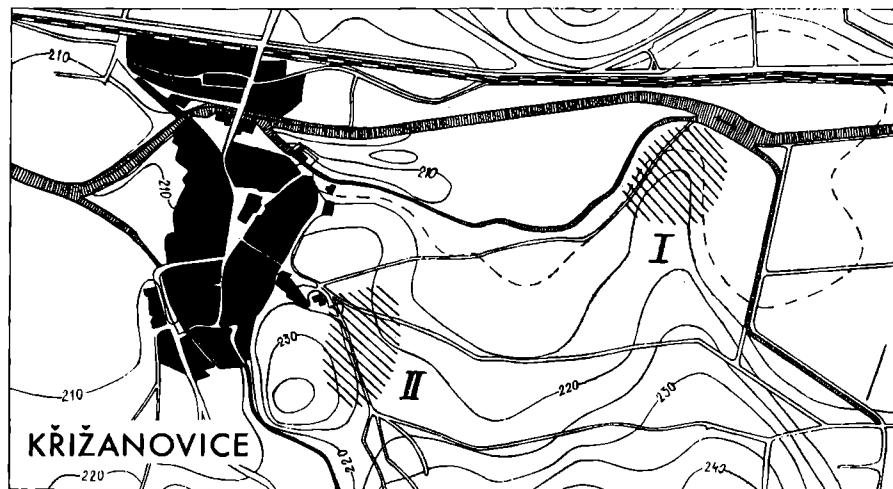
Za jeden z určujících faktorů pokládal E. Šimek též výběr místa chráněného před zhoubnými účinky vody,<sup>20</sup> což ovšem připadá v úvahu pouze v inundačních terénech. B. Dubský v konkrétním případě pohřebiště u jihočeských Přeštic soudil, že pro pohřebiště byla vybírána půda, která byla nevhodná pro zemědělské obdělávání.<sup>21</sup> Takové a podobné praktické momenty se nepochybně při výběru místa mohly uplatnit, vedle nich je však třeba počítat i s rázem krajiny samotné (relief krajiny i jeho porost), který bezesporu musel volbu silně ovlivňovat.

V plochých terénech, a zvláště v inundačních nebo alespoň částečně inundačních terénech, byla volba místa pro pohřbívání velmi omezená a jedinou možností bylo využití terénních vln jakéhokoliv geologického původu, neboť jen ony mohly v takovém terénu vyhovět základním požadavkům. Případy tohoto druhu známe skutečně z různých oblastí neřímské Evropy. Tak např. na jihozápadním Slovensku bylo v Podunajské nížině žárové pohřebiště starší doby římské u Kostolné pri Dunaji na členité písečné duně převyšující okolí jen asi o 3 m, v Záhorské nížině u dolního toku Moravy bylo zase birituální pohřebiště u Zohoru na terénní vlně s kamenným jádrem v prostředí inundačního terénu.<sup>22</sup> Z polského území lze jako příklad uvést pohřebiště u Konina na Poznaňsku, které zabíralo dvojici písečných dun v terénu zaplavovaném Wartou a jejím přítokem Powa.<sup>23</sup> Avšak v této velkopolské oblasti nalézáme i případy příčící se našemu pozorování, jak ukazuje umístění pohřebiště z pozdní doby laténské a doby římské v poměrně málo členitém terénu u Wymysłowa, kde bylo založeno u malého vodního toku na místě, kde bychom podle našich zkušeností očekávali sídliště, ačkoliv mohlo být umístěno nedaleko ve vyšší poloze.<sup>24</sup>

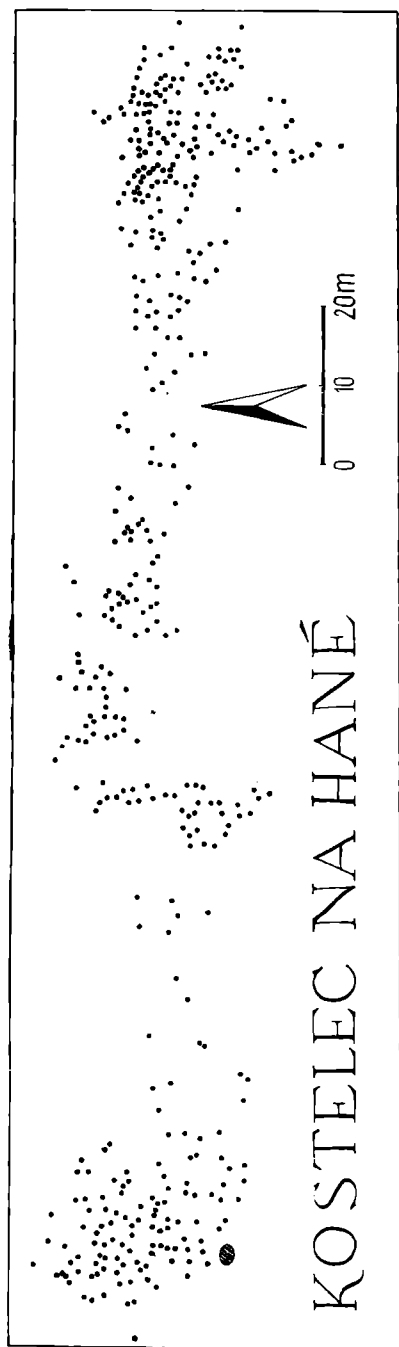
---

*Obr. 4.* Topografická poloha pohřebišť a sídlišť. *Nahoře:* Křižanovice (okr. Vyškov), sídliště (I) a trať, na níž byl zjištěn žárový hrob (II). *Dole:* Šitbořice (okr. Břeclav), zkoumané žárové pohřebiště (I) a nově objevené sídliště (II). — (Kresba: J. Grochová.)

*Abb. 4.* Topographische Lage der Gräberfelder und Siedlungen. *Ober:* Křižanovice (Bez. Vyškov), die Siedlung (I) und die Flur, wo ein Brandgrab entdeckt wurde (II). *Unten:* Šitbořice (Bez. Břeclav), das Brandgräberfeld (I) und die neuentdeckte Siedlung (II). — (Gezeichnet von J. Grochová.)



Obr. 4. — Abb. 4.



Obr. 5. Kostelec na Hané, žárové pohřebiště z mladší doby římské; zjednodušený plánek. (Podle J. Zemana, kresba A. Šik.)  
 -Abb. 5. Kostelec na Hané, Brandgräberfeld der jüngeren römischen Kaiserzeit. (Nach J. Zeman, gezeichnet von A. Šik.)

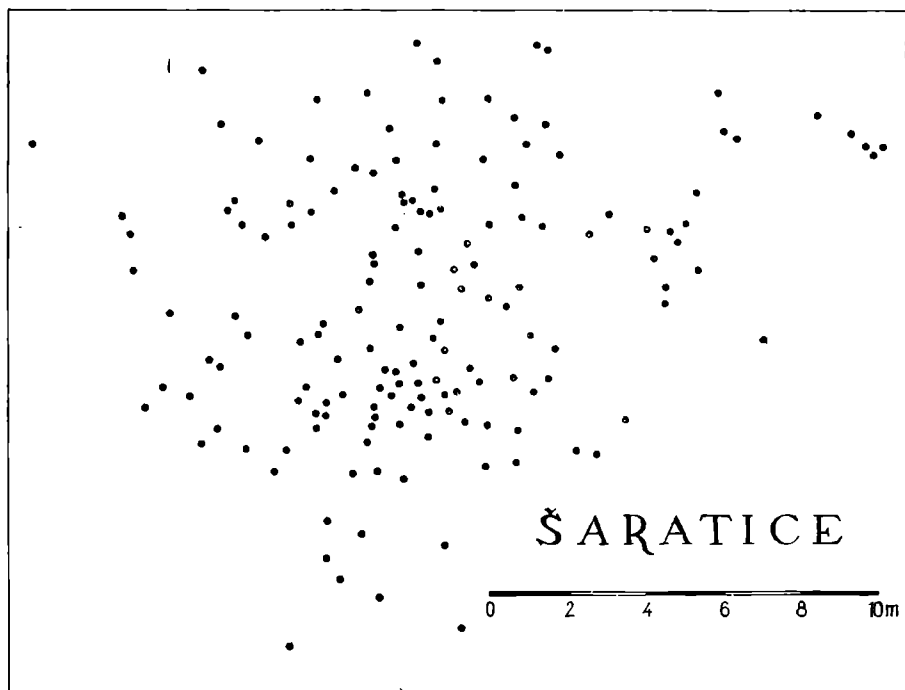
Z moravského prostředí lze uvést jediný podobný případ z Nedakonic, kde bylo pro uložení žárových hrobů využito terénní vlny v nevelké vzdálenosti od terénu zaplavovaného řekou Moravou, zatím co na sousední vlně bylo starší popelnicové pohřebiště z doby halštatské.<sup>25</sup>

Zůstává neobjasněno, zda každé sídliště mělo vlastní pohřebiště, nebo zda lze i na moravském území počítat s existencí oblastních pohřebišť, jako tomu bylo v severním Německu v širším prostoru u dolního toku Labe<sup>26</sup> a jak se o tom uvažovalo také v Čechách při hodnocení některých lokalit (Dobřichov—, „Pičhora“, Třebusice).<sup>27</sup> Převážná většina moravských nalezišť je totiž osamocena, k sídlištím nejsou známa pohřebiště, k hrobovým nálezům sídliště. A. Gottwald se marně snažil v blízkosti velkého žárového pohřebiště u Kostelce na Hané odříznout mateřské sídliště, ve Vícemilicích bylo zase ke známému sídlišti marně hledáno odpovídající pohřebiště.<sup>28</sup>

Ke vzácným případům, kdy jsou s velkou pravděpodobností skutečně známy dvojice k sobě patřících lokalit, patří naleziště na katastrech obcí Křižanovice a Šitbořice (obr. 4), která byla v poslední době ověřována novým terénním průzkumem, prokopávána nebo teprve zjištěna. U Křižanovic je sídliště I v poloze „U splavu“ známo z povrchových sběrů, místo hrobového nálezů II bylo však zaznamenáno jen přibližně.<sup>29</sup> Na šitbořickém katastru je žárové pohřebiště I v současné době etapovitě zkoumáno,<sup>30</sup> sídliště II bylo nedávno náhodně objeveno při regu-

lačních pracích.<sup>31</sup> V obou případech byla sídliště budována v nižších polohách u vodního toku a pohřbívalo se na vyšších místech. Vzájemný topografický vztah těchto dvojic je však při tom rozdílný. Pro křižanovické sídliště bylo vybráno místo pohřbívání na stejném břehu vodního toku ve vzdálenosti okolo 750 m jihozápadním směrem, které převyšovalo sídliště jen asi o 10—15 m. Obyvatelé sídliště u Šitbořic si naopak pro pohřbívání zvolili místo na opačném břehu vodního toku, ve vzdálenosti téměř 1500 m severovýchodním směrem, v poloze vyvýšené okolo 25—30 m nad úroveň sídliště. (Srov. obr. 4.)

Společným jmenovatelem diferencí v topografických vztazích pohřebišť k mateřským sídlištím, jež dobře naznačily uvedené dva konkrétní případy, byla nepochybně tendence vyhledat v terénu pro lokality obou druhů vždy co nejvhodnější polohu jak ve smyslu reálných potřeb, tak i představ tehdejšího obyvatelstva. I když teprve výsledky budoucích výzkumů umožní prohloubit a upřesnit naše poznatky v tomto směru, lze již dnes pro srovnání uvést některá pozorování, zejména a pokud jde o vzájemnou vzdálenost obou nalezišť, jež pochopitelně budí největší



Obr. 6. Šarátice, plánek pozdněřímského žárového pohřebišťe. (Podle J. Poulíka, kresba A. Šik.)

Abb. 6. Šarátice, Plan des spätrömischen Brandgräberfeldes. (Nach J. Poulík, gezeichnet von A. Šik.)



Obr. 7. Přešovice v jižních Čechách, plánek pohřebiště z doby římské. (Podle B. Dubského, kresba A. Šik.)

Abb. 7. Přešovice in Südböhmen, Plan des römischen Gräberfeldes. (Nach B. Dubský, gezeichnet von A. Šik.)

pozornost. Pohřebiště bylo vzdáleno od sídliště v dolním Pomoraví u slovenského Zohoru asi 1000 m, v Polabí v Čechách u Dobřichova „asi 300 kroků“ (tj. asi 225 m), v Německu u Herne asi 250 m a u Niederhone asi 1000 m; naproti tomu v Německu u Unterweisenbornu a u Konina v Polsku ležely obě lokality v bezprostřední blízkosti u sebe.<sup>32</sup>

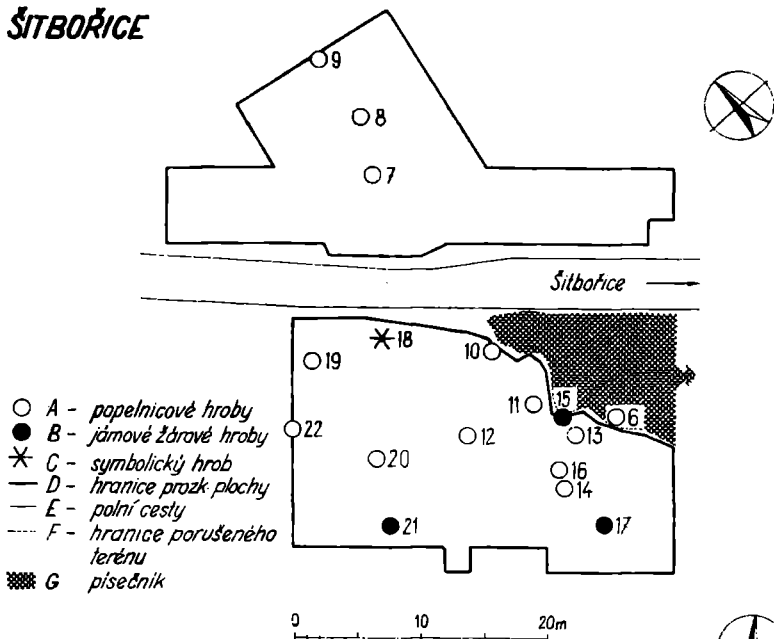
### V. Velikost pohřebišť a jejich uspořádání

Velikost pohřebišť bývá nejčastěji určována počtem hrobů, řidčeji plošným rozsahem. Při udávání počtu hrobů se ne vždy dosti pečlivě odlišuje počet skutečně zjištěných a odkrytých hrobů od celkového odhadu původního počtu hrobů na pohřebišti. Všechna tato data nejsou ovšem nikdy zcela absolutní, neboť nelze dost dobře zjistit počet již dříve rozrušených a zničených hrobů a většinou není jistoty, zda pohřebiště byla prozkoumána vyčerpávajícím způsobem.<sup>33</sup>

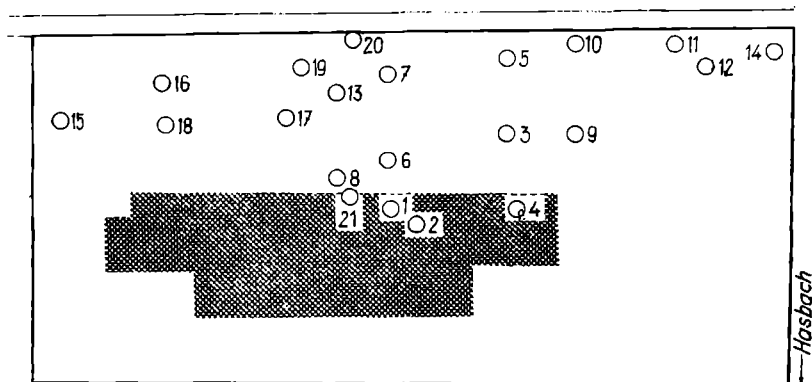
Na Moravě lze posuzovat jen dvě prozkoumaná žárová pohřebiště, pohřebiště u Kostelce na Hané se 437 hroby a u Šaratic asi se 163 zjištěnými hroby (obr. 5 a 6.)

Údaje o počtu hrobových nálezů na ostatních nalezištích byly uvedeny v soupisu a přehledně v německém resumé. Podle Uslarovy kvantitativní klasifikace pohřebišť na pět skupin<sup>34</sup> lze počítat obě prozkoumaná moravská pohřebišť do nejvyšší kategorie tzv. velkých pohřebišť; největším pohřebišťem v prostoru zkoumaném

### ŠITBOŘICE



### HASBACH



Obr. 8. Konfrontace rozložení hrobů na pohřebišťích v Šitbořicích (Morava) a v Hasbachu (Porýní). — (Podle R. M. Perničky a R. von Uslara, kresba A. Šik.)

Abb. 8. Die Vergleichung der Gräberdichtheit auf der Gräberfeldern bei Šitbořice (Mähren) und bei Hasbach (Rheinland). — (Nach R. M. Pernička und R. von Uslar, gezeichnet von A. Šik.)



v Německu von Uslarem bylo pohřebiště u Rheindorfu s 244 odkrytými hroby. Jinde bylo zjištěno v Čechách na pohřebišti Dobřichov-, Třebická“ a v Piněvě na 100 hrobů, v Tišicích 104, v Dobřichově-, Pičhoře“ 131, v Přešticích 450 hrobů,<sup>35</sup> na dalších německých pohřebištích v Prositz 110, v Harsefeldu 244, v Darzau asi 350, v Korchowě 433, v Grossromstedtu 596 a v Rieste asi 600 hrobů,<sup>36</sup> v Polsku na pohřebištích u Konina 125, u Młodzikowa 263 a na východě na pohřebišti u Przeworska asi 180 hrobů.<sup>37</sup>

Hroby na pohřebištích tvoří nepravidelné uskupení s částečnou koncentrací blízko středu (Šaratice — obr. 6), při některém okraji nebo i na několika místech (srov. obr. 7). Nehledíme-li k okrajovým nepravidlostem v podobě drobných výběžků, zabírají v podstatě uzavřenou kompaktní plochu a lze je proto označit jako pohřebiště *kompaktního typu*. K nim patří na Moravě pohřebiště u Šaratic (obr. 6), v Čechách např. pohřebiště u Tišic,<sup>38</sup> ale i pohřebiště u Přeštic (obr. 7), a četné další lokality. Zcela odlišného *pásového typu* je pohřebiště u Kostelce na Hané (obr. 5), které se táhne v užším asi 175 m dlouhém pásu západovýchodním směrem přibližně souběžně s vrstevnicemi svahu. Toto zvláštní uspořádání, které je jen částečně podmíněno chronologicky, nelze prozatím jednoznačně vysvětlit.

Hustota hrobů na jednotlivých pohřebištích značně kolísá, ale i pohřebiště sama se mezi sebou liší nestejnou hustotou hrobů. Poměrně řídké byly hroby rozmístěny v Kostelci na Hané, kde při prokopené ploše 3381 m<sup>2</sup> připadá v průměru jeden hrob na 7,7 m<sup>2</sup>.<sup>39</sup> Také v Šitbořicích při výzkumu žárového pohřebiště překvapovala velká vzdálenost mezi jednotlivými hroby, ale srovnání s malým porýnským pohřebištěm u Hasbachu (které je graficky provedeno na obr. 8) ukazuje zřetelně, že nejde o výjimečný úkaz, jakkoliv zde bylo na přibližně stejné ploše odkryto nepoměrně méně hrobů, než na pozdním pohřebišti u Šaratic (obr. 6). Šaratické pohřebiště patří ovšem již k pohřebištím s velkou hustotou hrobů, jaká byla zjištěna např. v některých částech jihočeského pohřebiště u Přeštic (obr. 7), nebo na Slovensku v Očkově.

I když se ve starší literatuře objevily zmínky o částečném řadovém uspořádání hrobů na některých moravských lokalitách,<sup>40</sup> nelze ve skutečnosti na Moravě takové uspořádání, jaké se objevuje zřetelně v jihovýchodní a severní části přeštického pohřebiště (obr. 7), prokázat.

## POZNÁMKY

<sup>1</sup> Srov. k tomu a dalším otázkám tzv. náleзовých horizontů etc. *J. Filip*, Keltové ve střední Evropě, 1956, 61 n.

<sup>2</sup> *I. L. Červinka*, Morava za pravěku (Vlastivěda moravská I, 2), Brno 1902, 297—299.

<sup>3</sup> *R. M. Pernička*, Starší doba římská na Moravě ve světle keramického materiálu (nepublikovaná kandidátská disertace, uložena v AÚ ČSAV v Praze), Brno 1962, 20 n.

<sup>4</sup> *A. Rzehak*, Die römische Eisenzeit in Mähren, ZDVGMS 22 (1918), 202 n.

<sup>5</sup> *E. Šimek*, Čechy a Morava za doby římské, Praha 1923, 127—132.

<sup>6</sup> *A. Gottwald*, Žárové hroby z doby cis. římského od Kostelce na Hané, RMPH IV (1927), 3—30, tab. I—II; Nové žárové hroby z doby cis. římského od Kostelce na Hané, RMPH VIII (1931), 3—41, tab. I—V; Archeologický výzkum na Prostějovsku v roku 1931, RMPH IX (1932), zde na str. 26—40, tab. II—IV.

<sup>7</sup> *O. Menghin*, Einführung in die Urgeschichte Böhmens und Mährens, Liberec 1926. *J. Schránil*, Die Vorgeschichte Böhmens und Mährens, Berlin-Leipzig 1928.

<sup>8</sup> *E. Beninger—H. Freising*, Die germanischen Bodenfunde in Mähren, Liberec 1933.

<sup>9</sup> *E. Šimek*, Keltové a Germáni v našich zemích, Brno 1934. *I. L. Červinka*, Germáni na Moravě, Anthropologie XIV (1936), 107—146, 10 tab. *E. Beninger*, Die Quaden, in Vorgeschichte der deutschen Stämme II, 1940, 669—743.

<sup>10</sup> *J. Zeman*, Severní Morava v mladší době římské, Praha 1961, zvl. str. 7—9, 177—180 a 277.

<sup>11</sup> *J. Filip*, Pravěk Československo, Praha 1948, 293 n.

<sup>12</sup> *J. Poullik*, Jižní Morava, země dávných Slovanů, Brno 1948—1950, 23 ad.

<sup>13</sup> *E. Šimek*, Velká Germanie Klaudia Ptolemaia IV, Brno 1953, 551 ad.

<sup>14</sup> *Z. Trnádková*, Žárové pohřebiště z pozdní doby římské v Šaraticích, PA LI (1960), 561 ad.

<sup>15</sup> *R. M. Pernička*. Problematika studia pohřebiště a pohřebního ritu doby římské, Referáty o pracovních výsledcích československých archeologů (současný stav studia pravěku), Liblice 1964, 130—138. (Dále jen Pernička, Referáty Liblice 1964.)

<sup>16</sup> *R. M. Pernička*, Geografický rozsah a charakter osídlení Moravy v době římské, SPFFBU E 9 (1964), 53—65.

<sup>17</sup> *T. Kolník*, Nové pohrebiskové nálezy z doby římskej na Slovensku, AR XIII (1961), 835.

<sup>18</sup> *R. von Uslar*, Westgermanische Bodenfunde des ersten bis dritten Jahrhunderts n. Chr. aus Mittel- und Westdeutschland, 1938, 165 n.

<sup>19</sup> *E. Šimek* (op. cit. 554) nazýval tyto důvody stručně „pietními“.

<sup>20</sup> Ibid.

<sup>21</sup> *B. Dubský*, Jihozápadní Čechy v době římské, Strakonice 1937, 35. *Týž*, Pravěk jižních Čech, Blatná 1949, 425 n.

<sup>22</sup> *T. Kolník*, op. cit., 823. *I. Kruskovská*, Hroby z doby římskej v Zohore, SlArch VII (1959) 99, obr. 1.

<sup>23</sup> *B. Kostrzewski*, Cmentarzysko z okresu rzymskiego w Koninie, PArch VII, 2 (1947), 192n.

<sup>24</sup> *S. Jasnosz*, Cmentarzysko z okresu późno-lateńskiego i rzymskiego w Wymysłowie, pow. Gostyń, Fontes Praehistorici II—1951 (1952), 2 n., obr. 2.

<sup>25</sup> *V. Hrubý*, Popelníková pole v Nedakoněch, SbV 13 (1942), 97 a situační náčrt na str. 104. *Hrubý—Hochmanová—Kalousek—J. a J. Pavelčík aj.*, Přehled nejvýznamnějších archeologických lokalit Gottwaldovského kraje I, Gottwaldov 1957, 6 aj.

<sup>26</sup> Srov. např. *W. Wegewitz*, Die Langobarden an der Niederelbe, in Vorgeschichte der deutschen Stämme II, 1940, 758. *A. von Müller*, Formenkreise der älteren römischen Kaiserzeit im Raum zwischen Havelseenplatte und Ostsee, Berlin 1957, 3.

<sup>27</sup> *J. Filip*, posledně cit. dílo, 293.

<sup>28</sup> *A. Gottwald*, RMPH IV (1927), 30; VIII (1931), 33, 39. *F. Kalousek—R. M. Pernička*, Die römerzeitliche Siedlung bei Vícemilice in Mähren, SPFFBU E 1 (1956), 83.

<sup>29</sup> *E. Beninger—H. Freising*, op. cit. 19. *J. Skutil*, Moravské praehistorické výkopy a nálezy 1931, OP IX (1936), 159. *I. L. Červinka*, Anthropologie XIV (1936), 113, 114. *E. Beninger*, op. cit. 675, 678.

<sup>30</sup> *R. M. Pernička*, Zachraňovací výzkum na pohřebišti z doby římské u Šitbořic, SPFFBU E 7 (1962), 95—98; dále též SPFFBU E 8 (1963), 138 nn. a zpráva o další etapě výzkumu v tomto čísle na str. 357 nn. — Srov. zde obr. 4 dole a 8, též obr. 8 na str. 358 a tab. VII a VIII.

<sup>31</sup> *R. M. Pernička*, Nově objevená lokalita u Šitbořic, SPFFBU E 10 (1965), 360 n. (s několika ukázkami nálezů).

<sup>32</sup> *M. Pichlerová*, Nové nálezy z doby římské na slovenskom Pomoraví, AR XIII (1961), 855 n. *J. L. Páč*, Starožitnosti země České II/3, 1905, sl. 148. *R. von Uslar*, op. cit. 165n. a pozn. 43. *B. Kostrzewski*, op. cit. 294.

<sup>33</sup> Srov. k tomu *R. von Uslar*, op. cit. 165 a *Perníčka*, Referáty Liblice 1964, 131.

<sup>34</sup> *R. von Uslar* (l. c.) rozeznával pohřebiště velká, střední (do 100 hrobů) a malá (do 20 hrobů), dále malé skupinky hrobů a ojedinelé hroby.

<sup>35</sup> *J. L. Páč*, op. cit. 91, 135. *J. Schráníl*, op. cit. 255, 262. *K. Motyková-Šneidrová*, Žárové pohřebiště ze starší doby římské v Tišicích ve středních Čechách, PA LIV (1963), 343, 431. *B. Dubský*, Jihozápadní Čechy v době římské, 1937, 37 aj.

<sup>36</sup> *W. Coblentz*, Das Gräberfeld von Proszitz I, Leipzig 1955, 37nn. *Ch. Hostmann*, Der Urnenfriedhof bei Darzau in der Provinz Hannover, Braunschweig 1874, 4. *G. Eichhorn*, Der Urnenfriedhof auf der Schanze bei Grossromstedt, Leipzig 1927, 2. *W. Wegewitz*, op. cit. 758.

<sup>37</sup> *B. Kostrzewski*, op. cit. 293. *A. Dymaczewski*, Cmentarzysko z okresu rzymskiego w Młodzikowie pow. Środa, FAP VIII—IX (1958), 179. *K. Hadaczek*, Cmentarzysko ciałopalne koło Przeworska z epoki cesarstwa rzymskiego, Lvov 1909, 4—8.

<sup>38</sup> *K. Motyková-Šneidrová*, op. cit., plánek obr. 2 na str. 345.

<sup>39</sup> *J. Zeman*, op. cit. 180.

<sup>40</sup> *K. Fišara*, Nálezy u Nákla, Pravěk I (1903), 22. *A. Rzehak*, op. cit. 203.

## RÖMERZEITLICHE GRÄBERFELDER IN MÄHREN

Den römerzeitlichen Gräberfeldern in Mähren und ihrer Problematik wurden bisher in der entsprechenden Fachliteratur nur einzelne Erwähnungen (siehe Anm. 2, 4, 5, 6, 7, 10—15) und keine besondere selbständige Abhandlung gewidmet. Diese Erwähnungen beziehen sich zwar auf manche Seiten des betreffenden Themas, aber wegen der bisherigen unzureichender Entwicklung der Forschung — bei welcher der Bestattungssitte immer wieder eine grössere Aufmerksamkeit als den Gräberfeldern im Ganzen gewidmet wurde — und wegen der beschränkten Menge des archäologischen Materials war es nicht möglich, breitere und gemeingültige Kenntnisse über die römerzeitlichen Gräberfelder zu erreichen. Auch heute, wo in Mähren nur zwei völlig erforschte Gräberfelder (von Kostelec na Hané und von Šaratice) zur Verfügung stehen, ist die Situation freilich noch nicht genügend günstig. Wir sind jedoch der Meinung, dass eine Zusammenfassung der bisherigen Kenntnisse für die weitere Forschung nur vorteilhaft sein kann.

\*

Die der Römerzeit angehörenden Grabfunde sind in Mähren von etwa 50 Fundstellen bekannt. Etliche sehr problematische Grabfunde wurden in unserem Verzeichnis (siehe S. 157) weggelassen, andere (z. B. von Měnin) wurden eingereiht, obwohl ihren tatsächlichen Charakter nur weitere neue Funde oder eine Revisionsgrabung verlässlich bezeugen können. Nähere Fundumstände wurden nicht immer genügend verzeichnet, was natürlich die Bedeutung von manchen Grabfunden vermindert. Die Anzahl der auf einzelnen Fundstellen bisher festgestellten Grabfunde folgt aus der nahstehenden Übersicht.

Völlig erforschte Gräberfelder

mit mehr als 400 Gräbern

1<sup>a</sup>

mit mehr als 100 Gräbern

1<sup>b</sup>

<sup>a</sup> Das Gräberfeld von Kostelec na Hané (Nr. 18) mit 437 Brandgräbern (Abb. 5).

<sup>b</sup> Das Gräberfeld von Šaratice (Nr. 36) mit etwa 163 Brandgräbern (Abb. 6).

|  |                |
|--|----------------|
| Stark beschädigte mittelgrosse(?) Gräberfelder | 2°             |
| Teilweise erforschte Gräberfelder              |                |
| mit 20—30 Gräbern                              | 1 <sup>a</sup> |
| mit 11—20 Gräbern                              | 1              |
| mit 6—10 Gräbern                               | 5              |
| mit 2—5 Gräbern                                | 11             |
| Vereinzelt entdeckte Gräber                    | 18             |
| Unsichere Grabfunde                            | 10             |

Die chronologische Stellung der wichtigeren mährischen Gräberfelder ist auf Tabelle Abb. 3 dargestellt.

Die geographische Verbreitung dieser Grabfunde (Karten Abb. 1 und 2) widerspricht auf dem mährischen Boden keinesfalls den Grenzen der römischerzeitlichen Kulturkreise (vgl. Anm. 16). Auf dem Gebiet des marchländischen Kulturkreises ist die grösste Konzentration der bekannten Grabfunde in einem Streifen etwa von Brno in östlicher Richtung bis zum Marchfluss zu sehen, weitere Grabfunde konzentrieren sich in Hanna etwa im Raum zwischen Olomouc, Prostějov, Kojetín und Vyškov. Dieses Bild der geographischen Verbreitung der Grabfunde ist jedoch wohl vom Stand der Forschung stark abhängig. Im Norden begegnen wir nur einer besser bekannten Fundstelle, dem Gräberfeld von Vávrovice (Nr. 41) unweit von Opava.

Die römischerzeitlichen Gräberfelder wurden ähnlich wie anderswo (Anm. 17 u. 18) auf den Abhängen oder an Anhöhen angelegt, in flachen Gegenden in der unmittelbaren Nähe von Überschwemmungsterrain wurden für diese Zwecke — so in Nedakonice (Anm. 25) — auch niedrige Terrainwellen benützt, wie dies auch mehrmals aus der Slowakei und aus Polen bezeugt ist (Anm. 22, 23). In der Wirklichkeit, dass für die Grabanlagen allgemein höher gelegene Orte als für die Siedlungsstätte ausgewählt wurden, kann man nur eine Äusserung der mit dem Bestattungsritus und mit dem Glauben an das Leben nach dem Tode zusammenhängenden Religionsvorstellungen erblicken.

Die topographische Lage der Bestattungsorte ist jedoch in Einzelheiten recht unterschiedlich, da die Toten auf den nach verschiedenen Himmelsgegenden orientierten Abhängen in ungleicher relativer Höhe oder gerade an flacheren Anhöhen beerdigt wurden. Die Auswahl der genauen Bestattungsorte muss also auch durch das Relief der Erdoberfläche, ihre damalige Vegetationsbedeckung und vielleicht noch von anderen mehr oder wenig praktischen Umständen beeinflusst gewesen sein.

Ungeklärt bleibt die Frage, ob jede Siedlung ihr eigenes Gräberfeld hatte oder ob es auch Gräberfelder gab, die den Bewohnern mehrerer Siedlungen gemeinsam waren. Zu den seltenen Fällen, wo schon „Fundortzwillinge“ festgestellt worden sind, die höchstwahrscheinlich zueinander gehören, zählen besonders die Fundorte bei Křižanovice und Šitbořice (Abb. 4). In beiden Fällen befand sich die Siedlung in einer niedrigen Lage am Wasserlauf, das Gräberfeld dagegen an einem erhöhten Ort. Unterschiedlich ist hier die Entfernung zwischen dem Gräberfeld und der Siedlung, der Höheunterschied, die Orientierung nach den Himmelsrichtungen und in bezug auf den Wasserlauf. Die Entfernung der Siedlungs- und Gräberfeldmitte betrug in Křižanovice etwa 750 m, in Šitbořice dagegen rund 1500 m; unterschiedliche Entfernungen sind auch aus anderen Orten ausserhalb Mährens bekannt (Anm. 32).

Für die Einschätzung der Grösse der Gräberfelder stehen in Mähren bisher nur zwei erforschte Brandgräberfelder, u. zw. das Gräberfeld bei Kostelec na Hané mit 437 Gräbern und das Gräberfeld bei Šaratice mit etwa 163 Gräbern (Abb. 5 und 6), zur Verfügung. Nach von Uslars Klassi-

---

Es handelt sich um birituelle Gräberfelder von Mikulov—„Mušlov“ und von Velatice (Nr. 23 und 42).

<sup>a</sup> Das Brandgräberfeld von Šitbořice (Nr. 37) mit 25 bisher bekannten Gräbern (Abb. 8).

fizierung der Gräberfelder (Anm. 34) sollten die beiden Fundstellen in die höchste Kategorie der grossen Gräberfelder gehören, obgleich sie sich in der Anzahl der Gräber voneinander wesentlich unterscheiden. Weitere Erkenntnisse zu dieser Frage können erst künftige Ausgrabungen bringen.

Die beiden erwähnten Gräberfelder nehmen eine nach Grösse und Form unterschiedliche Fläche ein. Das Gräberfeld bei Šaratice gehört zu den landläufigen Gräberfeldern vom kompakten Typ (Abb. 6, vgl. auch Abb. 7), während die Gräber des Gräberfeldes bei Kostelec na Hané in einem verhältnismässig schmalen länglichen Streifen angeordnet sind, der im Wesentlichen parallel zu den Höhenlinien des Hanges gelegen ist (Abb. 5 — Gräberfeld streifenförmigen Typs). Diese besondere Art der Anordnung, die nur zum Teil chronologisch bedingt ist, kann heute noch nicht befriedigend erklärt werden.

Die Gräber sind auf den Gräberfeldern manchmal dichter (Šaratice — Abb. 6), manchmal dünner angeordnet; das letztere ist z. B. in Šitbořice der Fall, wo die Gräber ungefähr dieselbe Abstände wie auf dem Gräberfeld bei Hasbach im Rheinland (Abb. 8) aufweisen. Die reihenförmige Anordnung der Gräber, die z. B. aus Přešovice in Südböhmen belegt ist (Abb. 7), wurde in Mähren mit Sicherheit noch nicht festgestellt.