

Dostál, Bořivoj

## Severovýchodní předhradí Břeclavi-Pohanska

*Sborník prací Filozofické fakulty brněnské univerzity. E, Řada archeologicko-klasická.* 1970, vol. 19, iss. E15, pp. [117]-144

Stable URL (handle): <https://hdl.handle.net/11222.digilib/110123>

Access Date: 17. 02. 2024

Version: 20220831

Terms of use: Digital Library of the Faculty of Arts, Masaryk University provides access to digitized documents strictly for personal use, unless otherwise specified.

BOŘIVOJ DOSTÁL

**SEVEROVÝCHODNÍ PŘEDHRADÍ BŘECLAVI-POHANSKA**

Severovýchodní předhradí velkomoravského hradiska Pohanska u Břeclavi představuje podle konfigurace terénu s největší pravděpodobností oválný mírně zvýšený areál o ploše asi 2,5 ha, vymezený zhruba vrstevnicí 156 m a uzavřený mrtvými rameny řeky Dyje (obr. 1, tab. XXIII:1). Jde o terénní úsek s maximálními výškovými rozdíly do 1 m, spadající na třech stranách poměrně prudce do bažinatých luk; pouze na jihozápadní straně směrem k hradisku nejsou výrazné výškové rozdíly. Popsaná plocha zůstává i při jarních záplavách nad vodou. Patrně právě z tohoto důvodu byla v minulosti osídlena. Měnící se vodní režim v průběhu pozdního středověku však mohl způsobit zkresení dnešní představy o původně osídlené ploše.

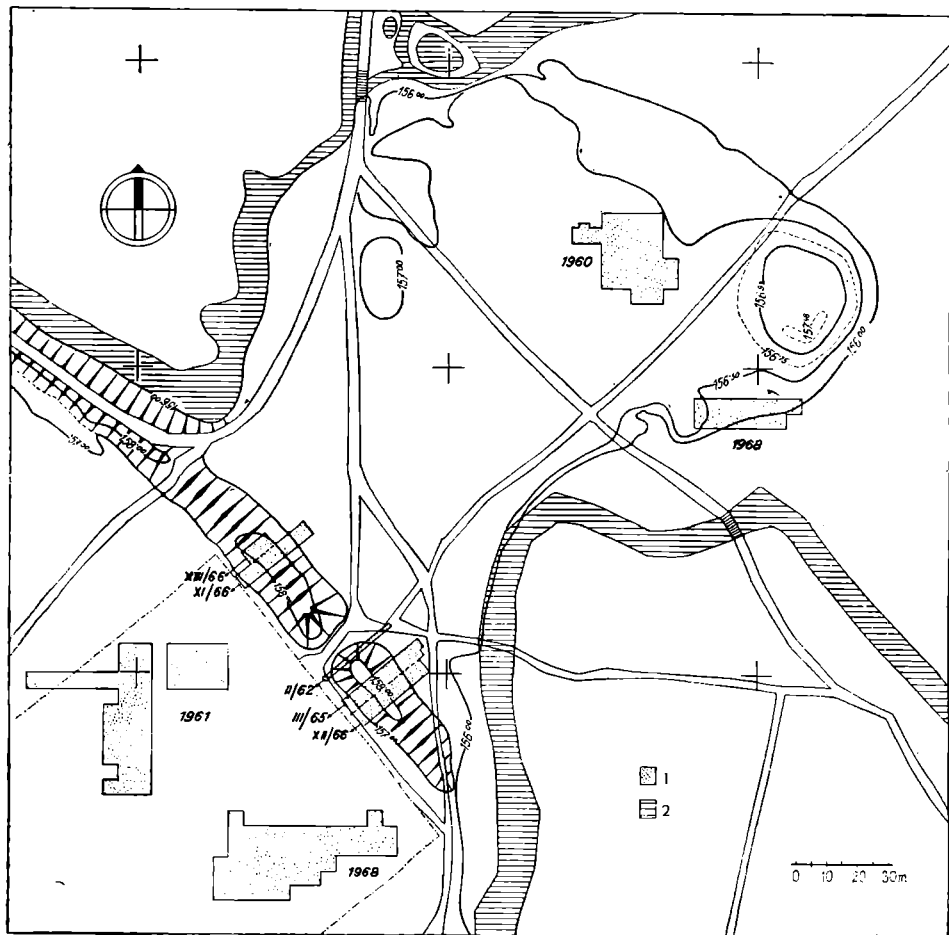
Výzkum severovýchodního předhradí Pohanska prováděný v rámci státního plánu katedrou prehistorie filosofické fakulty University J. E. Purkyně v Brně pod vedením prof. dr. F. Kalouska a autora byl dosud nesoustavný a měl v podstatě pouze záchranný ráz. V roce 1960 byla zkoumána plocha proponované archeologické stanice.<sup>1</sup> V roce 1965 a 1966 se předhradí dotkly jednotlivé řezy, kterými byl zkoumán val vlastního hradiska (obr. 1). V řezu III/65 byly na vnější straně hradby zjištěny dva zahluobené obdélníkové objekty a jeden hrob bez milodarů, v řezu XI/66 úzký obdélníkový objekt s pecí, v řezu XII/66 dva nepravidelně oválné objekty, z nichž v jednom byl depot železných předmětů; tyto objekty budou zpracovány při hodnocení výzkumu valu. V roce 1968 byl otevřen úsek ohrožený při stavbě mostu přes odvodňovací kanál na východním okraji předhradí.

V roce 1960 bylo v místě dnešní archeologické stanice nacházející se asi 130 m severovýchodně od valu hradiska prozkoumáno 600 m<sup>2</sup>. Práce v terénu řídil dr. M. R. Pernička. Na zkoumané ploše bylo žluté písčito-jílovité podloží v hloubce asi 60 cm pod dnešním povrchem. Kromě tří skupin kamenů nacházejících se již v humusovité vrstvě asi 30 cm nad podlozím (ve čtvercích B 51-32, B 50-32 a B 48-32) se do podloží zahlubovalo vedle tří kulových jamek (ve čtvercích B 47-34 a B 46-34) 11 kostrových hrobů a 11 sídlištních objektů (obr. 2).

V roce 1968 byl na východním okraji předhradí prokopán úsek 350 m<sup>2</sup> (obr. 3). V jeho západní části byla povrchová vrstva odstraněna buldozerem při úpravě nájezdu na nově budovaný most; při tom byl zničen kostrový hrob a deformováno podloží. V jiných částech zkoumaného úseku bylo podloží v hloubce asi 50 cm a na

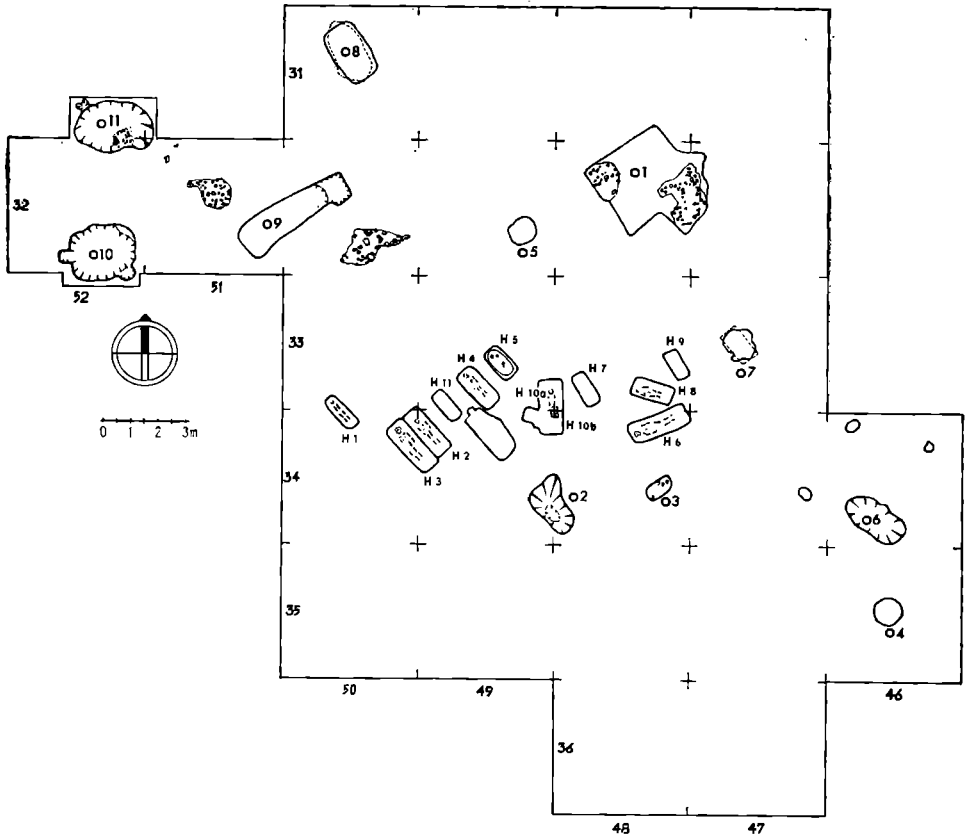
<sup>1</sup> Předběžné publikace: *F. Kalousek*, Velkomoravské hradištní město Břeclav-Pohansko, Břeclav 1961, 10, 16; *tjž*, Velkomoravská pevnost Pohansko u Břeclavě, Almanach Velká Morava, Brno 1965, 54–55; *B. Dostál*, Slovanská minulost Pohanska, Břeclav 1964, 20, obr. 16; *tjž*, Velkomoravské hradisko Břeclav-Pohansko. Deset let archeologických výzkumů. VVM 22, 1970, 1–29; *tjž*, Břeclav-Pohansko v roce 1968, Přehledy výzkumů AÚ ČSAV Brno, 1969 (v tisku).

úpatí terénní vlny dokonce v 70—90 cm pod dnešním povrchem; terén na bažinaté louce tedy postupně narůstal. Ve středním úseku severní části výkopu se v humusu, 20—30 cm pod povrchem, nacházela téměř souvislá vrstva kamenů na ploše asi 30 m<sup>2</sup>. V téže hloubce byl zjištěn 2—4 m široký pás kamenů orientovaný po diagonále výkopu a vytrácející se v jeho západní části, kde byl zničen buldozerem. Kameny

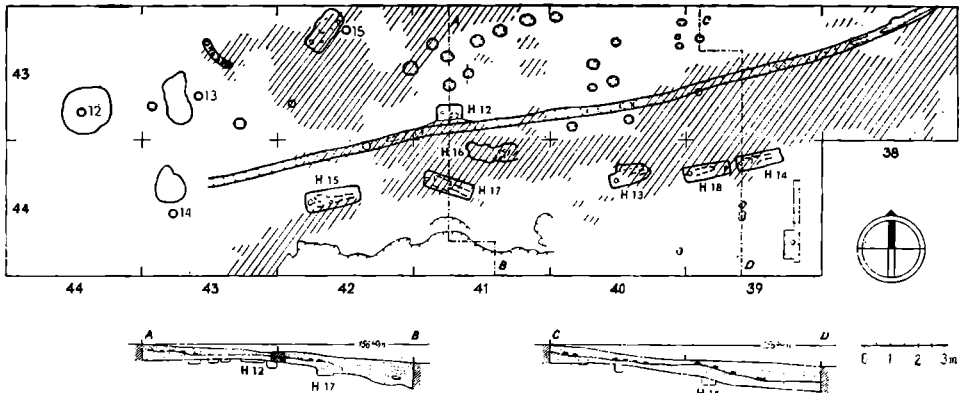


Obr. 1. Břeclav-Pohansko, severovýchodní předhradí. Celková situace a stav výzkumu (včetně valu a lesní školky). Vysvětlivky; 1 zkoumané plochy, 2 vodní toky. — (Kresba A. Šik.)

se svázely po sklonu terénní vlny a ojedinělé kusy zapadaly až do bahnitého terénu inundace (tab. XXIV:1). Po odstranění kamenné destrukce se v podloží vyrýsoval v délce 28 m palisádový žlábek probíhající přibližně po zlomu terénní vlny (ve směru JZ—SV, tab. XXIV:2). Byl 26—48 cm široký a průměrně 20—40 cm hluboký; směrem k jihozápadu se stával postupně mělký až se vytratil úplně v místě pozemních



Obr. 2. Břeclov-Pohansko, severovýchodní předhradí. Celkový plán výzkumu z roku 1960. — (Kresba A. Šik.)



Obr. 3. Břeclov-Pohansko, severovýchodní předhradí. Celkový plán výzkumu z roku 1968 a dva řezy zkoumanou plochou. Šrafované vrstva kamenů v povrchové humusovité vrstvě. — (Kresba A. Šik.)

úprav. Ve dně žlábků byly kruhové a protáhlé zahloubeniny, stěny byly nerovné a celý žlábek byl poněkud zprohýbán. V zásypu žlábků se nacházely drobné atypické střípky hradištního rázu, úlomky zvířecích kostí a uhlíky (i. č. 79.563-88). Podél palisádového žlábků, ve vzdálenosti 60—300 cm směrem dovnitř předhradí, se nacházelo porůznu 12 kúlových jamek (p asi 30 cm, hl. asi 10 cm); dvě kúlové jamky stejných rozměrů byly též na vnější straně žlábků, v jeho těsné blízkosti. Kúlové jamky souvisely patrně funkčně s palisádou. Kúly v nich tkvějící tvořily asi spolu s pletenou stěnou oporu hlinitého dlážděného ochozu zbudovaného na vnitřní straně palisády. Po zániku palisády se dláždění ochozu začalo postupně svážet po sklonu terénní vlny. V severní části čtverce B 41—34 tvořilo výraznou skupinu 7 kúlových jamek (p asi 50 cm, hl. 5—24 cm), z nichž 6 leželo v řadě; souvisely patrně s nějakým větším kúlovým objektem, který zatím nebyl odkryt v úplnosti. Podél vnější strany palisádového žlábků se nacházelo 6 kostrových hrobů; jeden byl též na vnitřní straně palisády. Všechny hroby (č. 12—18) respektovaly průběh palisády a byly zřejmě vyhloubeny v době její existence; většina z nich, stejně jako větší část palisádového žlábků a objekt 15 byly překryty kamennou destrukcí. V západní části výkopu byly zjištěny 4 sídlištní objekty (č. 12—15). Kamenná vrstva ve středě severní části výkopu snad souvisela s dalším již zmíněným kúlovým objektem (neočíslován).

### Hroby

Byly zjištěny jak v kampani roku 1960 (č. 1—11), tak v kampani roku 1968 (č. 12—18). Všechny byly kostrové. Prvých jedenáct z nich bylo soustředěno na nevelké ploše kolem 50 m<sup>2</sup>. Pět tvořilo řadu (č. 2—5, 11), v níž jednotlivé hroby byly stejně orientovány a vzdálenosti mezi nimi nedosahovaly ani 1 m. Další tři pohřby (č. 1, 7, 9) měly sice stejnou orientaci jako hroby předešlé, ležely však opodál nich bez výrazného uspořádání. Poslední tři hroby (č. 6, 8, 10) byly orientovány zcela nepravidelně a tvořily skupinu (obr. 2). Z hrobů zjištěných v roce 1968 leželo pět (č. 13, 14, 15, 17, 18) v řadě za sebou s malými odchylkami v orientaci (obr. 3). Bylo to zřejmě dáno úzkým suchým prostorem vhodným pro hloubení hrobů mezi palisádou a bažinatou loukou. Kostry v hrobech této skupiny byly rozdílně zachovány. Ty, které se nacházely v dosahu kolísající hladiny spodní vody, byly téměř úplně rozpadlé (č. 13, 14, 18), zatímco jiné, které ležely výše, v sušším prostředí (č. 15—17), byly velmi dobře zachovány. Předložený stručný popis hrobů doplňuji pro větší názornost kresbami na obr. 4. V popisu inventáře hrobů (stejně jako objektů) neuvádím inventární čísla proto, že budou v textu pod obrázky.

#### Hrob 1 (obr. 4:1)

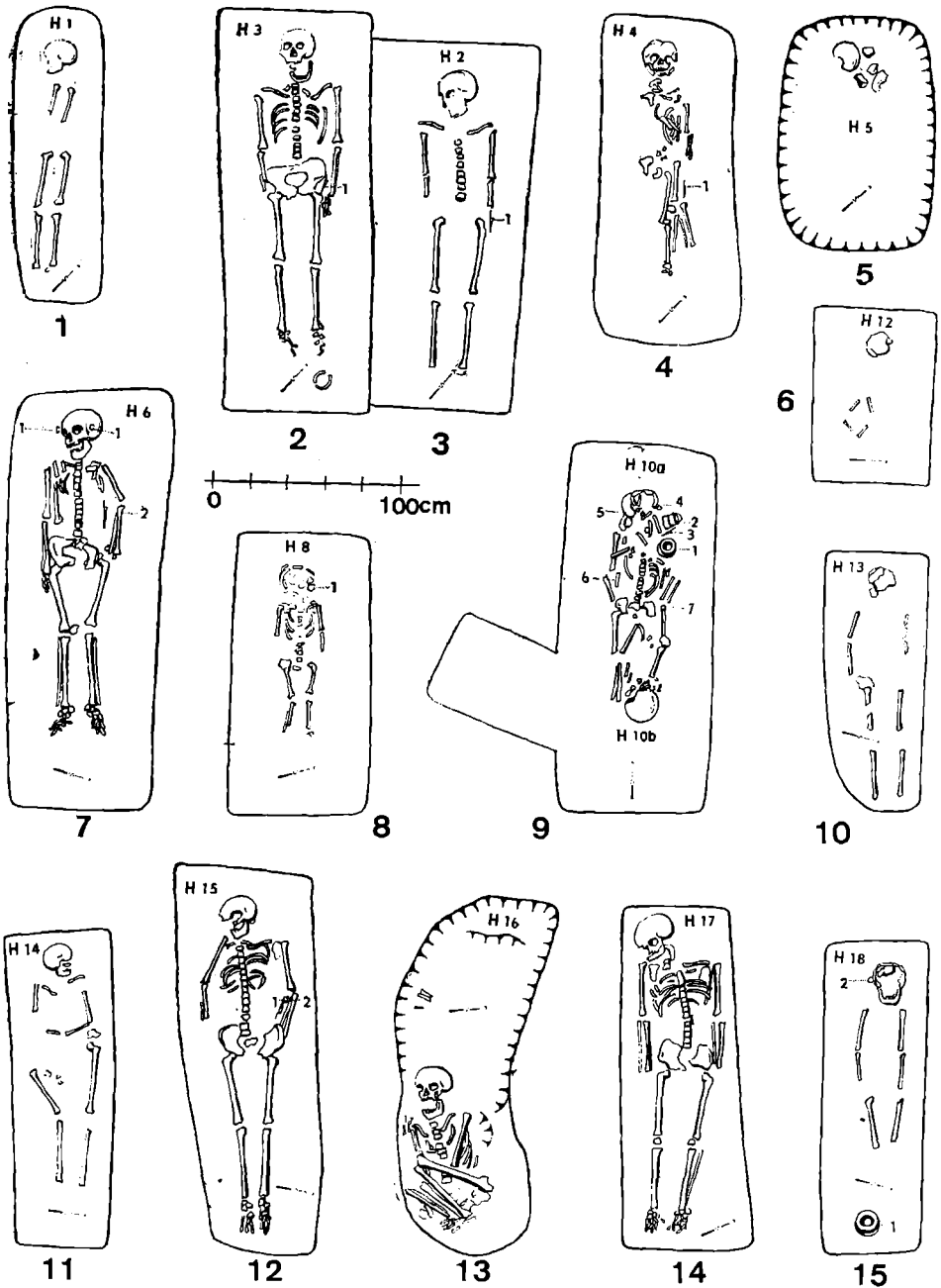
Jáma 164×40×10(70)<sup>2</sup>. Orientace SZ—JV<sup>3</sup>. Kostra (d 122; žena, mat., 30—50 let)<sup>4</sup> v poloze nznak.<sup>5</sup> Zachovala se z ní část lebky a dlouhých kostí. Bez milodarů.

<sup>2</sup> Rozměry hrobových jam jsou udávány v pořadí: délka×šířka×hloubka zkoumaná (hloubka pod povrchem). Je-li jáma lichoběžníková, uvádí se nejdříve šířka u lebky, pak šířka u chodidel. Všechny rozměry jsou v centimetrech (též v popisech nálezů). Zkratky mír: d — délka, š — šířka (rozumí se maximální šířka), p — průměr; u popisů nádob: v — výška, po — průměr okraje, pv — průměr vřutě, pd — průměr dna.

<sup>3</sup> Nejdříve je uvedena strana, k níž směřuje lebka, pak strana, k níž směřují nohy.

<sup>4</sup> Antropologické vyšetření koster laskavě provedla doc. dr. A. Lorencová.

<sup>5</sup> Polohou nznak rozumím, že kostra je natažená na zádech, s lebkou na týlu, s pažemi podél těla a s nohama vedle sebe. Úchylky od této polohy vždy podrobněji popisují.



Obr. 4. Břeclav-Pohansko, severovýchodní předhradí. Plánky kostrových hrobů s rozložením milodarů. — (Kresba S. Ševčík.)

## Hrob 2 (obr. 4:3)

Jáma  $196 \times 80 \times 28(88)$ . Orientace SZ—JV. Kostra (d 160; žena, mat., 50—60 let) v poloze nznak, s lebkou na pravém spánku. Zachována jen lebka, dlouhé kosti a několik obratlů. U levé ruky ležel nůž (1).

1. Železný nůž s rovným hřbetem a s rovným k hrotu zvednutým ostřím. Řap oboustranně skosen, zčásti odlomen. D 8,9; obr. 5:1.

## Hrob 3 (obr. 4:2)

Jáma  $210 \times 80 \times 83(143)$ . Orientace SZ—JV. Kostra (d 170; žena, sen., 60—x let) v poloze nznak. Dobře zachována. U levé ruky nůž (1).

1. Tři zlomky železného nože s trnem. Na jednom zbytky dřevěné pochvy. D 7,3; obr. 5:2.

## Hrob 4 (obr. 4:4)

Jáma  $180 \times 70 \times 43(103)$ . Orientace SZ—JV. Kostra (d 114; dítě, inf. I, 6—7 let) v poloze nznak, částečně dislokována. Poměrně dobře zachována. U levé stehenní kosti nůž (1).

1. Zlomek železného nože se zbytky dřevěné pochvy. D 7,1; obr. 5:3.

## Hrob 5 (obr. 4:5)

Jáma  $126 \times 84 \times 66(126)$ . Orientace SZ—JV. Z kostry (dítě, inf. I, 15 měs.) se zachovaly jen zlomky lebky. Bez milodarů.

## Hrob 6 (obr. 4:7)

Jáma  $226 \times 82 \times 44(110)$ . Orientace ZJZ—VJV. Kostra (d 174; žena, mat., 40—50 let) v natažené poloze, s lebkou na levém spánku a s levou paží v lokti mírně pokrčenou. Poměrně dobře zachována. Po stranách lebky bylo po náušnici (1), u levého lokte, mezi paží a tělem, byl nůž (2).

1. Pár bronzových náušnic z kulatého drátu. Spodní oblouk ukončen drátěnými prstenci a uprostřed je zavěšena plechová třikrát až čtyřikrát přfěné rýhovaná trubička. V 2,3; š 1,6; obr. 5:5,6.

2. Železný nůž s rovným hřbetem plynule přecházejícím v řap; ostří rovné, k hrotu obloukovitě zvednuté, řap od ostří odsazen. D 13; obr. 5:4.

## Hrob 7

Jáma  $124 \times 70 \times 34(94)$ . Orientace SZ—JV. Kostra nenalezena. Bez milodarů.

## Hrob 8 (obr. 4:8)

Jáma  $154 \times 75 \times 42(102)$ . Orientace ZSZ—VJV. Kostra (d 88; dítě, inf. I, 2—4 roky) v poloze nznak. Špatně zachována. Po levé straně lebky náušnice (1).

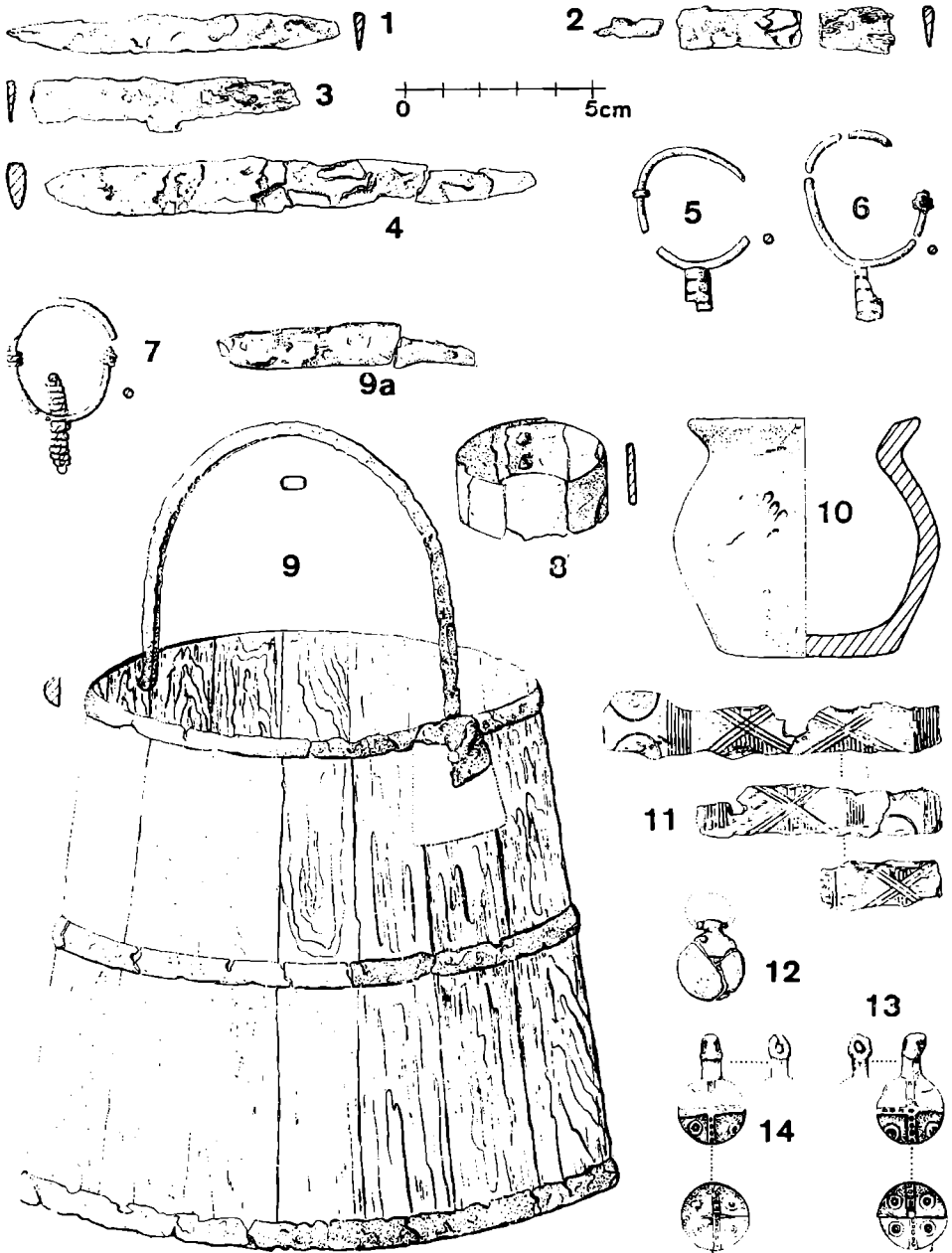
1. Stříbrná náušnice z kulatého drátu. Dolní oblouk ukončen spirálkou  $2 \times$  až  $3 \times$  ovinutého tordovaného filigránu. Oboustranný hroznítkovitý závěsek připevněný ve středu dolního oblouku je vytvořen spirálovitě stočeným tordovaným filigránem. Na koncích závěsku je po kuličce. V 2,3; š 1,4; obr. 5:7.

## Hrob 9

Jáma  $96 \times 60 \times 33(93)$ . Orientace SZ—JV. Kostra nenalezena. Bez milodarů.

## Hrob 10 (obr. 4:9)

Jáma  $206 \times 90 \times 77(137)$ ; na její západní straně je obdélníkový výklenek o rozměrech  $60 \times 45$  cm, bez nálezů; jde patrně o zbytek staršího porušeného hrobu. V hrobě byly dvě kostry protisměrně orientované a ležící na sobě tak, že při jejich špatné zachovalosti nebylo možné rozlišit, která z nich byla uložena do hrobu dříve a která později. Obě ležely nznak. U kostry A (dítě, inf. I, 2 roky), orientované S—J,



Obr. 5. Břeclav-Pohansko, severovýchodní předhradí. Milodary z hrobů objevených v roce 1960; hrob 2 (1), hrob 3 (2), hrob 6 (4–6), hrob 8 (7), hrob 10b (8), hrob 10a (9–14). Velikost 1:2 (1–4, 9–11), 1:1 (5–8, 12–14). — (Kresba J. Kamenská.)



byla u levého ramene nádoba (1), vedle ní kování vědra (2) a nůž (3), po levé straně lebky jeden (4) a pod lebkou dva knoflíky (5), a u pravého lokte, mezi paží a tělem hřeben (6). U kostry B (dítě, inf. 1, 2 roky), orientované J-S, byl nalezen prsten (7).

1. Šedohnědá dvoukónická nádobka se zaobleným a obtáčeným okrajem, s hrubými stopami šikmé modelace uvnitř, s nerovným povrchem a mírně vypouklým dnem. Nezdobena. V hlíně je jemný i drsnější písek. V 6,5; po 6,2; pv 7; pd 4,8; obr. 5:10.

2. Zlomky tří jednostranně vyklenutých obrouček o p 12, 14 a 16 cm, zlomky lichoběžníkovitých závěsných kování a rukojetí obdélníkovitého průřezu s hákovitými konci (d 14). Podle měření in situ bylo vědro kónické a vysoké 14 cm. Obr. 5:9.

3. Dva zlomky železného nože. D 7; š 1,1; obr. 5:9a.

4. Zlomky dutého nezdobeného bronzového knoflíku s ouškem. P 0,8; obr. 5:12.

5. Dva párové lité olovené knoflíky s ouškem na vysokém krčku. Povrch zdobí dvě křížící se plastické pásky pokryté řadou doliků. Ve spodních trojúhelníkovitých polích jsou umístěny čtyři plastické kroužky s reliefním středem. V 1,6; p 0,9; obr. 5:13,14.

6. Čtyři zlomky kostěných postranních destiček z trojdílného hřebene spojovaného železnými nýty. Zdobí je svislé svazky rýh, ryté půlobloučky a trojice rýh křížující se v podobě X; dvě ze vzniklých trojúhelníkovitých polí jsou svisle rýhována. D 6,5; 5,2; 4; 3,3; š 1,4; obr. 5:11.

7. Zlomky širokého bronzového páskového prstenu s otisky tkaniny. Konce jsou snýtovány dvěma nýty. Š 0,9; p asi 2; obr. 5:8.

### Hrob 11

Jáma 132×52×59(119). Orientace SZ-JV. Dislokované zbytky kostry (dítě, inf. I, asi 15 měs.). Bez milodarů.

### Hrob 12 (obr. 4:6)

Jáma 95×70×5(50). Orientace ZSZ-VJV. Kostra (d 65; dítě, inf. I, asi 8 měs.) v poloze nznak, s lebkou na pravém spánku. Špatně zachována, značně dislokována. Bez milodarů.

### Hrob 13 (obr. 4:10)

Jáma 165×60—46×25(80). Orientace ZJZ-VSV. Kostra (d 134; asi žena, mat. 40—50 let) v poloze nznak, s lebkou na pravém spánku. Zachována lebka a dlouhé kosti. Bez milodarů.

### Hrob 14 (obr. 4:11)

Jáma 170×60—43×15(90—100). Orientace Z-V. Kostra (d 145; asi muž, iuv., asi 18 let) v poloze nznak, s lebkou na levém spánku, s rukama směřujícíma do pánve. Špatně zachována — jen části lebky a dlouhých kostí. Bez milodarů.

### Hrob 15 (obr. 4:12)

Jáma 210×73—55×40(100). Orientace ZJZ-VSV. Kostra (d 170; muž, mat., 40—60 let) v poloze nznak, s lebkou mírně nakloněnou k pravému spánku, s pažemi pokrčenými v loktech. Poměrně dobře zachována. Podél vnitřní strany levého předloktí ležel nůž (1) obrácený hrotem k lebce. V jeho blízkosti nalezeny při vybírání kostry dva křesací kameny (2).

1. Dva zlomky železného nože s rovným k hrotu skoseným hřbetem a s esovitě prohnutým ostrím. Zlomený řap od ostří odsazen. Na noži ulpívají zbytky pochvy z železného plechu. D 11,3; š. 2,2; obr. 6:1.

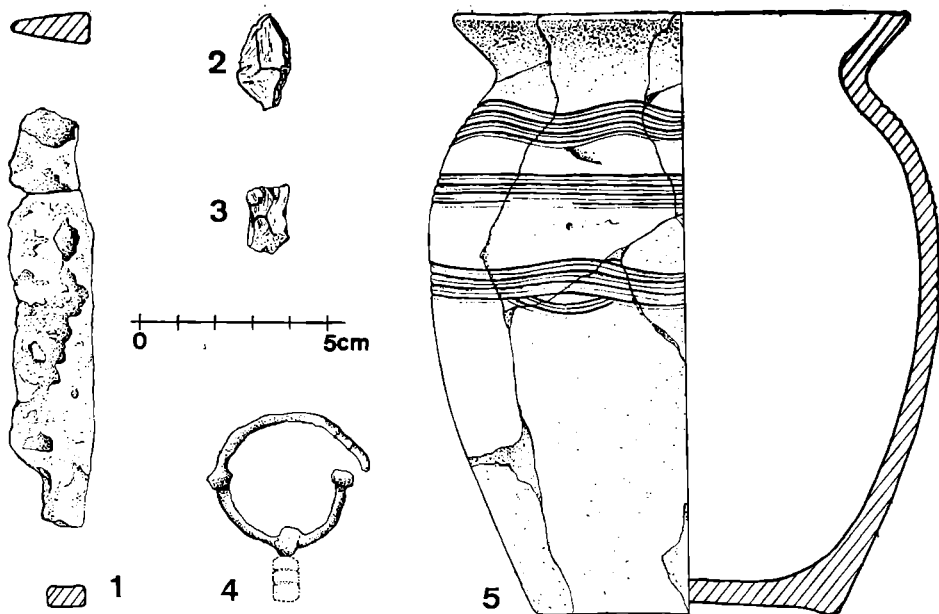
2. Dva průsvitné kamenné úštěpy poněkud zbarvené rzí. Obr. 6:2,3.

### Hrob 16 (obr. 4:13)

Ledvinovitá jáma 190×70×5—10(60). Orientace Z-V. Kostra (žena, sen., asi 60 let) v silně skrčené poloze na pravém boku byla umístěna ve východní části jámy. Velmi dobře zachována. Bez milodarů.

## Hrob 17 (obr. 4:14)

Jáma  $195 \times 55 - 68 \times 10 - 27(90)$ . Orientace SZ-JV. Kostra (d 166; muž, mat., 40—60 let) v poloze nznak, s lebkou na pravém spánku a s nohama vybočenýma od osy těla vpravo. Poměrně dobře zachována. Bez milodarů.



Obr. 6. Břeclav-Pohansko, severovýchodní předhradí. Milodary z hrobů objevených v roce 1968: hrob 15 (1—3), hrob 18 (4—5). Velikost 1:2 (1—3, 5), 1:1 (4). — (Kresba J. Kamenská.)

## Hrob 18 (obr. 4:15)

Jáma  $155 \times 50 \times 10(100)$ . Orientace ZJZ-VSV. Kostra (d asi 130; dívka, iuv., 16—18 let) v poloze nznak. V nohách stála asi 10 cm nad úroveň kostry nádoba (1) a po pravé straně lebky byla náušnice (2).

1. Šedočerná, místy nahnědlá vejčitá nádoba se žlábkovitým hrdlem, nálevkovitě rozevřeným a vodorovně seříznutým okrajem. Je zdobena dvěma pásy čtyřnásobných vlnovek, mezi nimiž je pás vodorovných rýh. Výduf je drsná, v hlíně je ostrý písek a větší kaménky. Dno je klenuté, s obvodovým výstupkem. V 16,2; po 11,8; pv 13,3; pd 7,5; obr. 6:5.

2. Bronzová náušnice z drátu kruhového průřezu. Spodní oblouk ukončen dvěma prstenci a v jeho středu byla pomocí poutka zavěšena rýhovaná plechová trubička, která se rozpadla. P 1,8 × 2; obr. 6:4.

Nynější hodnocení hrobů ze severovýchodního předhradí Pohanska je záporně ovlivněno skutečností, že tam byla prokopána jen malá plocha a že objevené hroby představují jen zlomek pohřbů uložených tam ve středohradištním období. Přesto je již nyní nutné provést některé dílčí závěry spojené zejména s postavením otázek společenského a chronologického zařazení osídlení předhradí.

U hrobů z roku 1960, které tvoří aspoň do jisté míry uzavřenou skupinu, neboť na značné ploše prokopané kolem nich nemají pokračování, je zajímavé, že jsou v nich pohřbeny pouze ženy a děti, nemluvě o třech nebo pěti prázdných hrobových jamách (č. 7, 9, 11 a nečíslovaná jáma jižně od hrobu 4 a zbytek jámy narušené hrobem 10), které byly buď hroby symbolickými nebo hroby malých dětí, jejichž tělesné pozůstatky byly zcela ztráveny. V každém případě je tam převaha hrobů dětských (celkem 6 nepočítaje v to prázdné jámy), a to dětí ve věku do 6 let. Vzniká otázka, zda jde o jev náhodný nebo o samostatné pohřebiště (případně část pohřebiště) určené pouze pro ženy a děti. Je-li tomu tak, pak se vynořuje další problém: jaké bylo společenské postavení těchto pohřbených, eventuálně za jakých širších historických souvislostí mohlo takové pohřebiště vzniknout. Jde snad o hřbitov neplnoprávných osob nebo o hřbitov skupiny rodin, jejichž mužští členové zahynuli v neklidných dobách daleko od domova?

Za povšimnutí též stojí, že právě v hrobech nepravidelně orientovaných (č. 6, 8, 10) jsou relativně nejbohatší milodary, zatímco u hrobů v řadě jsou nejvš neže. Vedou-li náznaky z jiných středohradištních pohřebišť k závěru, že ve starší fázi byly na nich hroby rozmístěny nepravidelně nebo ve skupinách, zatímco v mladší fázi se objevují více méně pravidelné řady,<sup>6</sup> pak by zdejší nálezová situace tuto skutečnost potvrdzovala, neboť obecně platí i poznatek, že ve starším období jsou hroby bohatěji vybaveny, kdežto v mladším období v důsledku postupující christianizace skromnější.

Poloha a orientace hrobů z roku 1968 (č. 12—18) neposkytuje podklady pro podobné úvahy jednak proto, že byla ovlivněna těsností prostoru zvoleného pro pohřbívání a jednak proto, že jsou tam pohřbeni nebožtíci různého pohlaví a stáří. U těchto hrobů je však důležitý jejich horizontálně stratigrafický vztah k palisádovému opevnění předhradí, který nasvědčuje, že byly hloubeny tehdy, když palisáda plnila svou funkci. Překrytí hrobů kameny z rozpadlého dláždění ochozu a neporušenost destrukční vrstvy nad hroby svědčí, že po zániku palisády se v těchto místech již nepohřbívalo. Podaří-li se stanovit stáří palisádového opevnění předhradí, zejména jeho vztah k hradbě hradiska, objasní se i datace těchto hrobů.

V hrobě 16 lze spatřovat pozoruhodný doklad o víře ve vampýry u našich slovanských předků. U hrobu byla dobře zjištělná původní velikost jámy, která odpovídá normálním rozměrům, kostra však byla silně skrčena a vhozena pouze do její východní části. Hrob byl patrně nedlouho po pohřbu, kdy hnilobný proces ještě příliš nepokročil, otevřen, mrtvá byla vytažena, svázána a znovu zahrabána v nerituální poloze.

Vlastní inventář hrobů sice svědčí pro jejich začlenění do střední doby hradištní, bližší zařazení k jednotlivým fázím je však obtížné. Souvisí to s nepropracovaností chronologie tzv. podunajského šperku, který je v těchto hrobech výlučně zastoupen. Náušnice s plechovými trubičkovitými závěsky z hrobu 6 a 18 (obr. 5:5,6; 6:4), tedy z obou zkoumaných úseků, jsou ve Starém Městě kladeny do doby kolem roku 900 a některé hrobové celky ve Vysočanech a v Dolních Věstonicích by svědčily pro jejich výskyt v 10. stol.<sup>7</sup> Též na kostelním hřbitově na Pohansku se vyskytly v okrajovém hrobě č. 1, který patří k nejmladším.<sup>8</sup> Pro stejné časové řazení by svědčily i lité olověné knoflíky z hrobu 10a (obr. 5:13,14). Podobné knoflíky byly sice v hrobě 209/AZ

<sup>6</sup> B. Dostál, *Slovanská pohřebiště ze střední doby hradištní na Moravě*, Praha 1966, 15.

<sup>7</sup> B. Dostál, *op. cit.*, 33; tam další odkazy.

<sup>8</sup> B. Dostál, *Slovanské prsteny zdobené dvěma vodorovnými rýhami*, SPFFBU E 10 (1965), 247.

ve Starém Městě, který V. Hrubý klade na konec 9. nebo do raného 10. věku,<sup>9</sup> ale knoflíky samými se blíže nezabývá. Jejich tvar, zejména tvar krčku, způsob výroby — odlévání, jakož i skutečnost, že jsou sletovány ze dvou polovin, je klade blízko ke knoflíkům belobrdským.<sup>10</sup> Datování obou výraznějších šperků z hrobů ukazuje až na prvo polovinu 10. stol. To není v rozporu ani s výskytem imitace hrozníčkové náušnice v hr. 8 (obr. 5:7) ani s vyspělou profilací nádoby v hr. 18 (obr. 6:5). Na druhé straně touto datací nedospíváme k souladu s celkovou charakteristikou památníku. Polovina 10. století je totiž již dobou, kdy bychom zkoumaný areál sotva mohli nazývat předhradím, neboť hradisko velmi pravděpodobně po zániku Velké Moravy ztratilo svou funkci, i když tu nějaké obyvatelstvo zřejmě ještě zůstávalo. Sotva bychom však mohli v této době předpokládat vznik předhradí, která spíše v této fázi degradovala na venkovské osady. Jsou-li tedy hroby v časové souvislosti se zjištěnými sídlištními objekty a s nálezy z kulturní vrstvy, bude nutné je datovat poněkud níže tak, aby nebylo příliš překročeno rozmezí, v němž zanikla velkomoravská říše.

### Sídlištní objekty

Sídlištní objekty zjištěné v roce 1960 (č. 1—11) se vyskytovaly na zkoumaném úseku porůznu, zejména se však koncentrovaly v jeho severní části. Objekty objevené roku 1968 (č. 12—15) se soustřeďovaly v západní části zkoumané plochy. Následující popis objektů je opět stručný, neboť podrobné kresby a řezy umožňují čtenáři lepší orientaci v detailech jejich pozůstatků než slovní vyjádření. Popis obsahu objektů se řídí tímiž zásadami jako u hrobů. Keramický materiál je většinou charakterizován rámcově ostatní lze odpozorovat z kreseb střepů s profily. Inventární čísla jsou uváděna v textu jen tehdy, když nález není vyobrazen.

#### Objekt 1 (obr. 7:1, tab. XXIII:2)

Zemnice téměř čtvercového půdorysu o rozměrech 320×290×40,<sup>11</sup> s mírně zešikmenými stěnami a s téměř rovným dnem, mírně se sklánějícím směrem ke středu. Rohy zemnice jsou orientovány přibližně ke světovým stranám. V západním rohu byly zbytky téměř kruhového ohniště (p 75) obloženého přepálenými kameny rozhozenými na ploše 120×90 cm; na průřezu topeniště se jevila asi 5 cm silná masná vrstva a pod ní stejně silná do červena propálená vrstva písku. Při východním rohu se již nad podloží objevily kameny z rozvalené pece na ploše 120×140 cm, vysunutá za jihovýchodní okraj objektu. Ve výplni zemnice byly nalezeny zlomky železného talíře (1) tyčinkovité (2) a ploché (3) železné zlomky, dubové uhlíky (č. i. 6.399),<sup>12</sup> 33 střepů (4,5) a 71 zvířecích kostí.

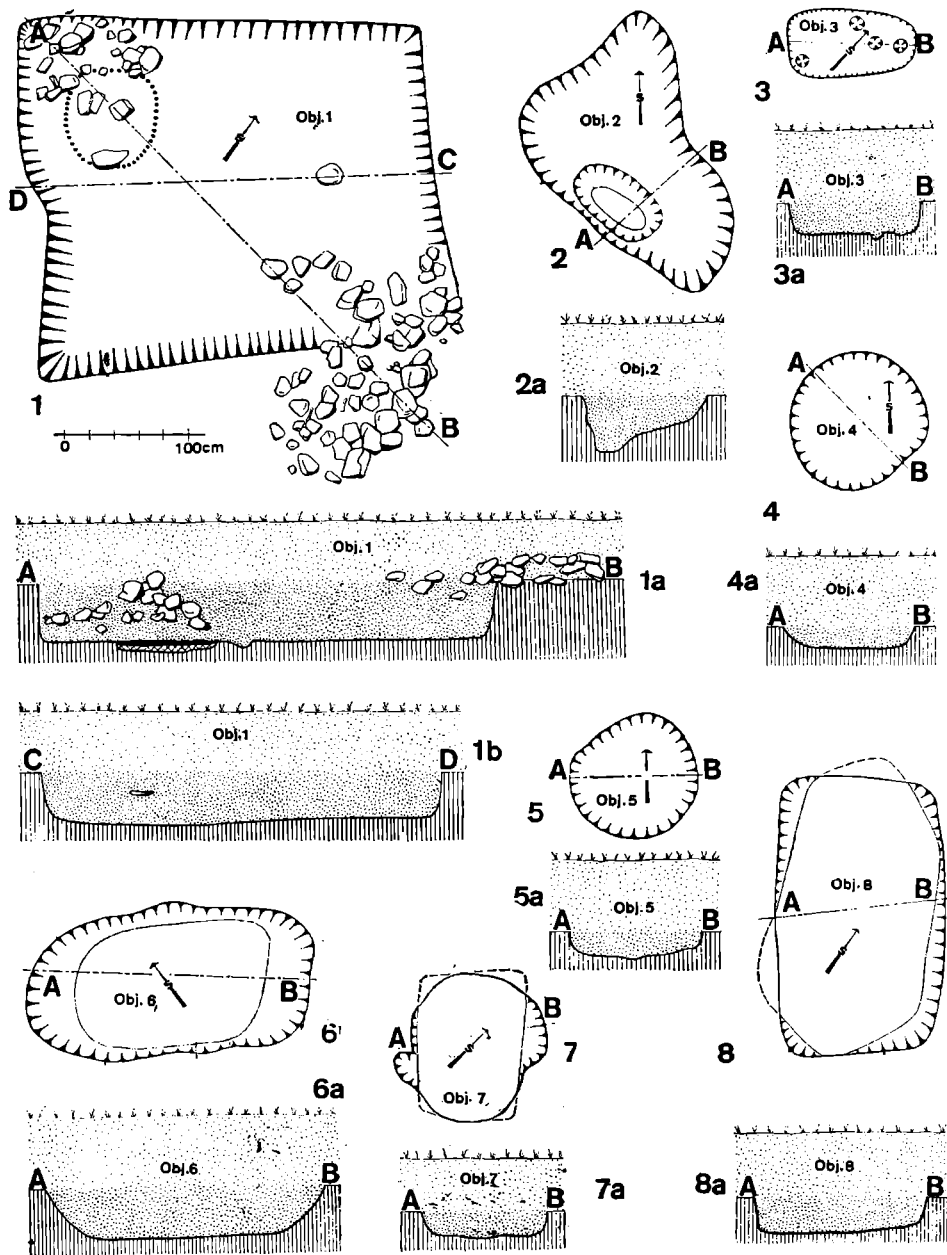
1. Zlomky masivního železného talíře. P 22; v 1,7; obr. 9:4.
2. Devět prorezivělých železných tyčinek, patrně obrouček z vědra. Obr. 9:2.
3. Železný pásek pravotohle ohnutý. D 2,5; š 0,6; obr. 9:3.
4. Asi třetina větší nádoby s kuželovitě seříznutým a obtáčeným okrajem zdobená nezřetelnými vodorovnými rýhami a pásem vlnic. Hlína promísená velmi jemným pískem a slídou. Na lomu dvě vrstvy. Po 20; pv 20,5; zach. v 17,5; obr. 9:1.

<sup>9</sup> A. Zelnitius, Slovanské pohřebiště ve St. Městě u Uh. Hradiště, SvV 2 (1931), 18, obr. na str. 19; V. Hrubý, Staré Město, velkomoravské pohřebiště Na valách. Praha 1955, 260, tab. 34:5.

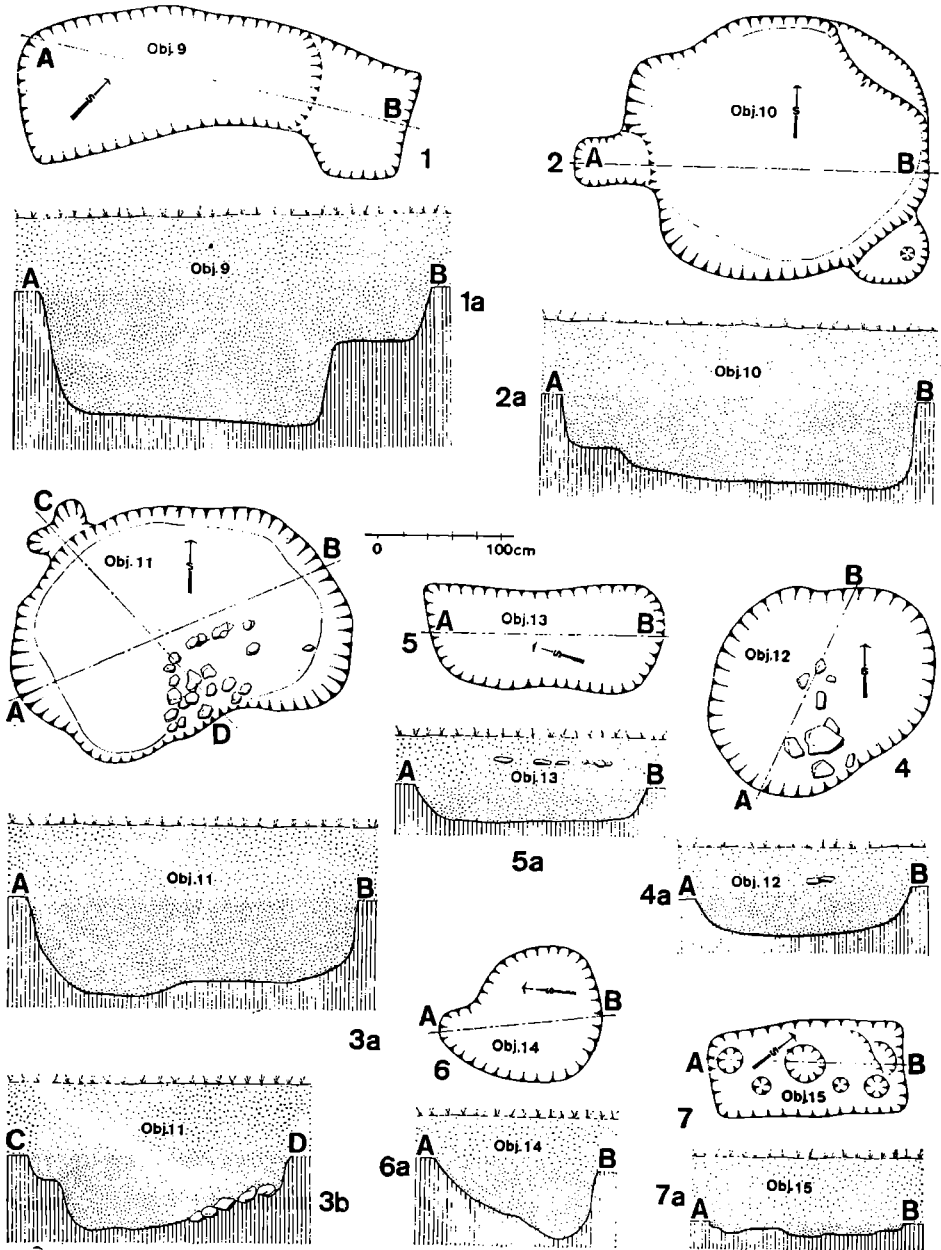
<sup>10</sup> Z. Váňa, Madaři a Slované ve světle archeologických nálezů X.—XII. století, SIA 2 (1954), 70, tab. V:55—57, tab. VI:1—5.

<sup>11</sup> Rozměry objektů jsou uváděny v pořadí: délka × šířka × hloubka. Rozměry jsou v centimetrech.

<sup>12</sup> Rozbor uhlíků provedl RNDr. E. Opravil.



Obr. 7. Břeclav-Pohansko, severovýchodní předhradí. Půdorysy a řezy objekty 1—8. — (Kresba S. Ševčík.)



Obr. 8. Břeclav-Pohansko, severovýchodní předhradí. Půdorysy a řezy objekty 9–15. (Kresba S. Ševčík.)

5. Z ostatních střepů stojí za zmínku masivní klenuté dno z velké nádoby (pd 13,5; i. č. 6.407 — z ohniště), část klenutého dna s obvodovým výstupkem (pd 9,3; i. č. 6.393) a několik střepů zdobených zručně rytými vlnkami a vodorovnými pásy.

#### Objekt 2 (obr. 7:2)

Ledvinovitá jáma asymetricky vyhloubená, se šikmými stěnami ( $202 \times 104 \times 46$ ). Ve výplni byly pouze tři hradištní nezdobené střípky (i. č. 6.410-3), z toho jeden s málo přehnutým a kuželovitě seříznutým okrajem.

#### Objekt 3 (obr. 7:3)

Obdélníkovitá jáma se zaoblenými rohy ( $102 \times 46 \times 25$ ), se šikmými stěnami a s rovným dnem, v němž byly nepravidelně rozmístěny čtyři kúlové jamky (p 10). Ve výplni byl kousek mazanice (č. 6. 416) a dva hradištní střípky, z toho jeden ze dna s obvodovým výstupkem (pd 5; obr. 9:5).

#### Objekt 4 (obr. 7:4)

Kruhov<sup>á</sup> mísovitá jáma (p 110; hl. 16). Ve výplni byl kousek mazanice (i. č. 6.434), 17 střepů (1—3) a 2 zvířecí kosti.

1. Žlutavý zlomek rovného dna z jemně plavené hlíny. Rýhy při obvodu dna s boční a spodní strany svědčí o vytáčení na kruhu. Pochází z nádoby římskoprovinciálního původu. Pd 8, obr. 9:6.

2. Cihlově červený střep s ovalným okrajem z miskovité nádoby římskoprovinciálního původu. Po 14; obr. 9:7.

3. Hradištní střep s kuželovitě seříznutým a obtáčeným okrajem z hlíny silně promíšené kamenky (po 18; obr. 9:8) a střep s téměř kolmo seříznutým okrajem, zdobený vlnicemi (po 14; obr. 9:9).

#### Objekt 5 (obr. 7:5)

Kruhov<sup>á</sup> mísovitá zahloubenina (p 104; hl. 12). Bez nálezů.

#### Objekt 6 (obr. 7:6)

Téměř obdélníkovitá jáma se zaoblenými rohy, obloukovitou kratší stranu a se šikmými stěnami ( $230 \times 120 \times 40$ ). Ve výplni se našly 4 železné zlomky (1), 45 střepů (2—7), 2 kousky mazanice (i. č. 6.478, 6.482) a 28 zvířecích kostí.

1. Obdélná železná ploténka s nýtem (d 6,3), dva zlomky železné jednostranně vyklenuté obroučky z vědérka (d 5,3 a 2,3; obr. 9:10,12,13) a zlomek plochého železného pásku (d 7,8; obr. 9:11).

2. Střep z šedé jemně plavené hlíny potažený světlehnědou vrstvičkou a zdobený mělce rytým mřížkovým ornamentem. Patrně laténského nebo pozdně-římského původu. Obr. 9:19.

3. Zlomek miniaturního kónického pohárku. V 3; po 3,5; pd 2,7; obr. 9:18.

4. Horní část nádoby se zaobleným okrajem zdobená dvěma pásy rýh. Splena ze střepů z výplně objektu a z kulturní vrstvy čtverce B 36—34. Po 13,5; pv 15; obr. 9:20.

5. Okrajové střepy: zaoblené (po 13 a 20; obr. 9:17,14), vodorovně seříznuté a prožlábnuté (po 23 a 22; obr. 9:21,22), kuželovitě seříznuté (po 20; obr. 9:16), vodorovně a tupě válcovitě seříznuté a prožlábnuté (po 24; obr. 9:15). Zdobeny jsou zručně nanášenými vodorovnými rýhami a vlnicemi stejně jako střepy z výdutí nádob z téhož objektu (i. č. 6.449-58).

6. Šest hradištních střepů s klenutým dnem a obvodovým výstupkem (i. č. 6.472-7).

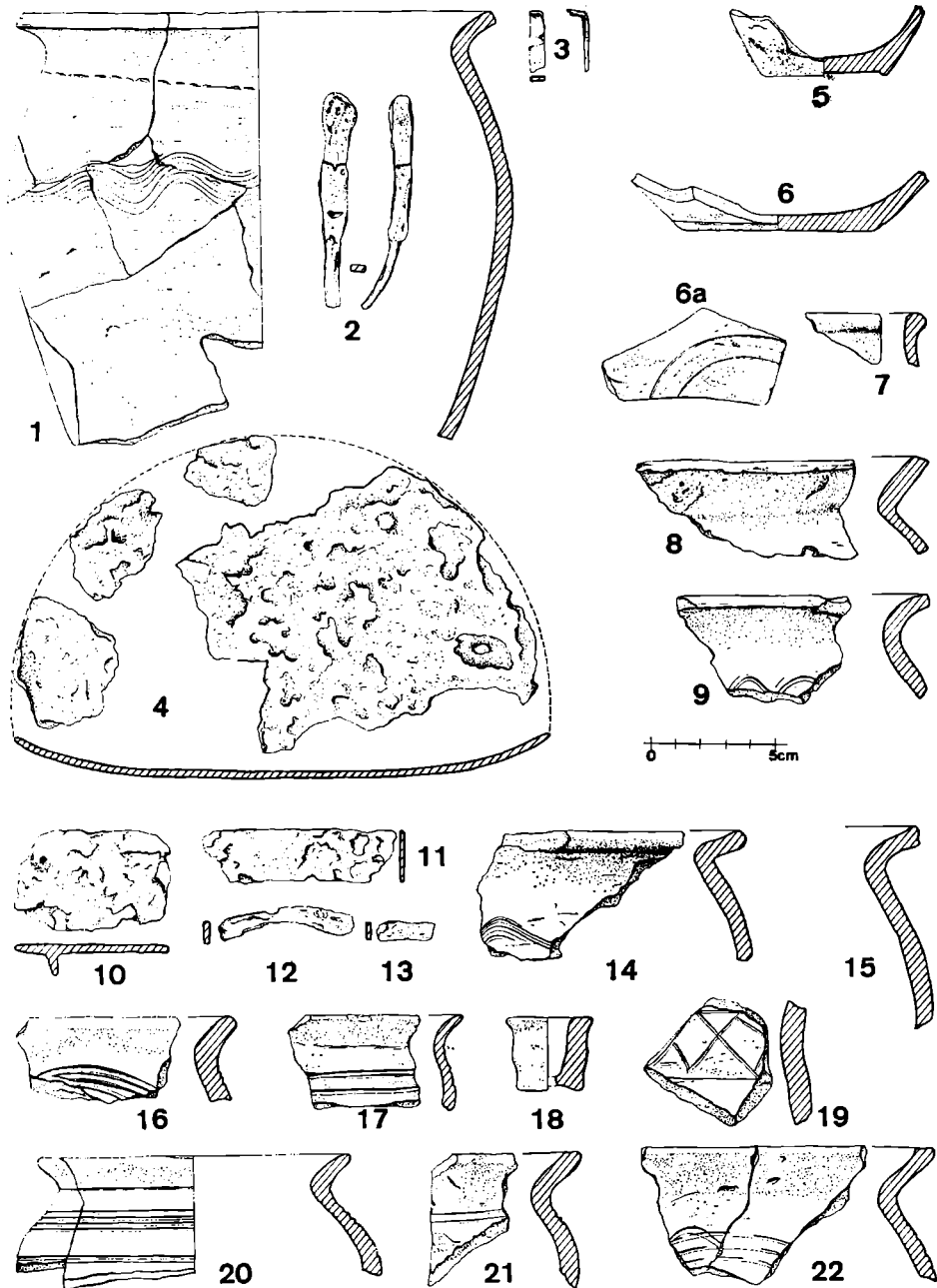
7. Šedý svisle rýhovaný laténský střep (i. č. 6.480).

#### Objekt 7 (obr. 7:7)

Ovalná mísovitá jáma s obdélníkovitým dnem ( $120 \times 106 \times 22$ ). Bez nálezů.

#### Objekt 8 (obr. 7:8)

Obdélníkovitá jáma ( $230 \times 136 \times 70$ ) s mírně zešikmenými a místy převislými stěnami. Ve výplni byly 2 kousky mazanice (i. č. 6.485), dubové (?) uhlíky (i. č. 6.778), opracovaný roh (1), 38 střepů (2—5) a 13 zvířecích kostí.



Obr. 9. Břeclav-Pohansko, severovýchodní předhradí. Nálezy z objektů 1 (1–4), 3 (5), 4 (6–9), 6 (10–22). Velikost 1:3. — (Kresba J. Kamenská.) — Inventární čísla: 1 (6.371), 2 (6.398), 3 (6.403), 4 (6.400), 5 (6.415), 6 (6.421), 7 (6.420), 8 (6.417), 9 (6.418), 10, 12, 13 (6.646/1–3), 11 (6.645), 14 (6.437), 15 (6.436), 16 (6.440), 17 (6.438), 18 (6.648), 19 (6.647), 20 (6.440), 21 (6.441), 22 (6.439).



1. Ohlazený roh s provrtem na plochém konci a s postranním zářezem. Jde patrně o polotovar píšťalky. D 9,6; obr. 10:1.

2. Okrajové střepy: zaoblené (i. č. 6.749), kuželovitě seříznuté (po 15 a 22; obr. 10:5,7), nálevkovitě seříznuté (po 16 a 12; obr. 10:2,3) a někdy slabě prozhlábnuté (po 14; obr. 10:4,8). Zdobeny jsou zručně rytými vlnicemi, rýhami a též šikmými záseky, pouze stěp obr. 10:3 má výzdobu primitivnější.

3. Čtyři zlomky klenutých den. I. č. 6.772, 6.774-6.

4. Stěp z jemně plavené šedé hlíny s hnědavým povlakem zdobený mělkou rýhou. Laténský, ev. pozdněřímský jako stěp 9:19 z obj. 6. I. č. 6.483.

5. Stěp ze dna tuhové laténské nádoby. I. č. 6.483.

### Objekt 9 (obr. 8:1)

Prohnutá obdélníkovitá jáma ( $366 \times 120$ ) dosahující v jihozápadní části hloubky až 110 cm a tvořící v severovýchodní části schodek (š 80; hl. 40). Ve výplni bylo nalezeno železné kování (1), dva kousky železné strusky (i. č. 6.407--8), 112 střepů (2—6) a 137 zvířecích kostí.

1. Plochá železná tyčinka uprostřed rozšířená a proražená obdélníkovitým otvorem. D 12; š 0,9—1,5; obr. 10:9.

2. Zlomek plochého hliněného talíře s mírně zvednutým a zaobleným okrajem. V hlíně písek i hrubší kaménky, na lomu 2 vrstvy. V 1,6; po 18; pd 15; obr. 10:10.

3. Horní část šedého lahovitého hrnce s nálevkovitě seříznutým okrajem. Zdoben třemi vodorovnými rýhami. Uvnitř zřetelné vodorovné žlábky po modelaci. Materiál jemně písčité. Po 11; pv 13; obr. 10:16.

4. Okrajové střepy: zaoblené (po 14, 12, 14; obr. 10:11, 12, 15), kuželovitě seříznuté (po 28, obr. 10:13; i. č. 6.499, 6.500, 6.503), válcovitě seříznuté (i. č. 6.505), nálevkovitě seříznuté (po 20; obr. 10:17, 14; i. č. 6.588). Zdobeny jsou zručně rytými vlnicemi, rýhami a výjimečně šikmými záseky, stejně jako řada střepů z výdutí.

5. Osmnáct zlomků klenutých den. Z toho na jednom obvodový výstupek (i. č. 6.581), na jiném slabý otisk osy kruhu (i. č. 6.597).

### Objekt 10 (obr. 8:10)

Téměř čtvercovitá zemnice se silně zaoblenými rohy ( $250 \times 212 \times 67$ , plocha 5,3 m<sup>2</sup>) a se schodkovitými výklenky na západní ( $40 \times 60 \times 40$ ), severovýchodní ( $80 \times 25$ ) a východní ( $60 \times 40$ ) straně. V zásypu bylo 23 střepů (1—2), 11 zvířecích kostí (3) a kousek mazanice (i. č. 6.625).

1. Dva střepy z šedohnědé nádoby s mírně vyhnutým, zaobleným a obtáčeným okrajem. Zdobena je dvěma pásy vodorovných rýh, mezi nimiž je hřebenová vlnice. Na jednom střepu provrtán otvor. V hlíně jemný i hrubší písek, lom trojvrstevný. Po 13; v 14,5; obr. 10:18.

2. Stěp zdobený jemně rytou vlnkovou výzdobou starohradištního rázu (i. č. 6.605), 4 střepy z rovných den (1 značně masivní — i. č. 6.623, druhý s výrazným odsazením dna — i. č. 6.624).

3. Brusle z koňské kosti shlazená u jednoho konce až na spongiosu. Na horní straně jsou zářezy. Obě kloubní hlavice nebyly dodatečně upravovány. D 21,3; obr. 10:19.

### Objekt 11 (obr. 8:3)

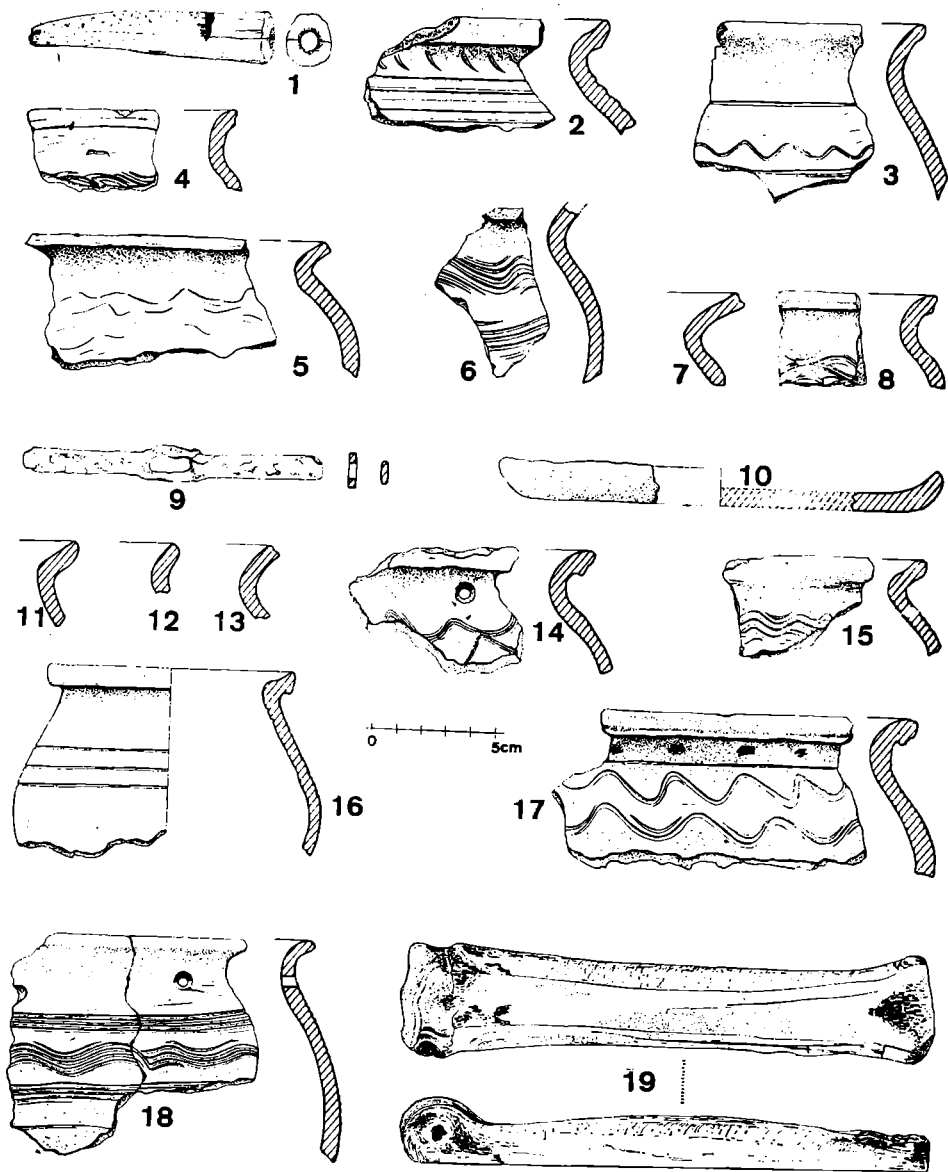
Ledvinovitá zemnice ( $270 \times 180 \times 80$ ; plocha asi 5 m<sup>2</sup>) se šikmými stěnami a schodkovitým výkleukem na severozápadní straně. Asi uprostřed jižní strany zbytky kamenného obložení ohniště. Ve výplni byly uhlíky z topolu a vrby (i. č. 6.642), zlomek sekery (1), 13 střepů (2—3), 42 zvířecích kostí (4) a rybí šupiny.

1. Zlomek ostří železné sekery. Š. 7,7; obr. 11:3.

2. Dva střepy z tuhových laténských situl s oválným okrajem a se dvěma žlábkami na hrdle. Po 20; obr. 11:1.

3. Okrajové střepy: tupě vodorovně seříznuté a zaoblené, zdobené vícenásobnou vlnkou (po 20; obr. 11:4), válcovitě seříznuté a zdobené jednoduchou vlnkou (po 14; obr. 11:2).

4. Polotovar brusle z koňské kosti; jeden kloub seříznut do hrotu, na obou koncích patrný naspadu zářezy. Spodní část nevyhlazena, brusle zůstala nepoužita. D 22,7; obr. 11:5.



Obr. 10. Břeclav-Pohansko, severovýchodní předhradí. Nálezy z objektů 8 (1–8), 9 (9–17), 10 (18–19). Velikost 1:3. — (Kresba J. Kamenská.) — Inventární čísla: 1 (6.780), 2 (6.742), 3 (6.743), 4 (6.745), 5 (6.741), 6 (6.754), 7 (6.747), 8 (6.744), 9 (6.486), 10 (6.497), 11 (6.502), 12 (6.504), 13 (6.501), 14 (6.492), 15 (6.493), 16 (6.494), 17 (6.491), 18 (6.609), 19 (6.626/3).

### Objekt 12 (obr. 8:4)

Oválná jáma (200×160×20—50) s kolmými stěnami na severní a západní straně a šikmými na jižní a východní straně. V jižní části ležela na ploše 100×65 cm skupina kamenů, z nichž některé byly ožehnuté — snad zbytek ohniště. Ve výplni se našel poříz (1), čtyři zlomky železných šidel (2), nůž (3), korál (4), kousky mazanice, 110 střepů (5—7), 16 zvířecích a rybích kostí (neurčeno).

1. Poněkud deformovaný železný poříz. D 14,2; š 8,3; obr. 11:6.
2. Tři železná šidla kulatá a jedno hraněné. D 5,6; 8,8; 10,3; 7,3; obr. 11:7—10.
3. Tři zlomky železného nože s oboustranným krevním žlábkem. Hřbet rovný, ostří esovitě prohnuté. Řap odsazen. D 16; š 1,9; obr. 11:11.
4. Dvoukóňický korál z modrého skla zdobený třikrát lomenými žlutými liniemi. V 1,3; p 2; obr. 11:12.
5. Tři střepy z laténských situl s ovalenými okraji (po 24, 28 a 10; obr. 11:13—14). Další tři atypické a jeden rýhovaný střep patrně rovněž laténského původu.
6. Patrně eneolitický střep se zdrsňeným povrchem. I. č. 79.182.
7. Mezi hradištními střepy jsou zastoupeny tyto kusy okrajové: vodorovně seříznutý (1 — po 20; obr. 11:21), vodorovně seříznutý a zaoblený (1 — po 16; obr. 11:22), prostě zaoblené (2 — po 24; obr. 11:17), válcovitě seříznuté (2), vodorovně seříznuté a prožlábnuté, případně až rtovitě upravené (4 — po 14; 22; obr. 11:18,20), kuželovitě seříznuté (5 — po 14; 20; 20; obr. 11:16,19,15). Okrajové střepy a střepy z výdutí jsou zdobeny zručně rytými vlnicemi a rýhami středohradištního rázu. V jednom případě byla výzdoba provedena vpichy (obr. 11:19).

### Objekt 13 (obr. 8:5)

Lichoběžníková jáma se zaoblenými rohy (180×85×22) se šikmými stěnami a s rovným dnem. V humusu nad objektem byla vrstva kamenů, která patrně souvisela s jeho výplní. Ve výplni objektu byly kousky mazanice, brousek (1), 8 střepů (2—3) a 15 zlomků zvířecích kostí (neurčeny).

1. Jehlancovitý kamenný brousek opracovaný na celém povrchu. D 5,4; obr. 12:4.
2. Dva laténské střípky z jemně plavené hlíny z nádoby zhotovené na kruhu; na jednom vývalkovitá úprava hrdla. I. č. 79.209-10.
3. Šest hradištních střípků zdobených zručně rytými vlnicemi (obr. 12:3); mezi nimi střípky s kuželovitě seříznutými okraji (po 20; 18; obr. 12:1,2).

### Objekt 14 (obr. 8:6)

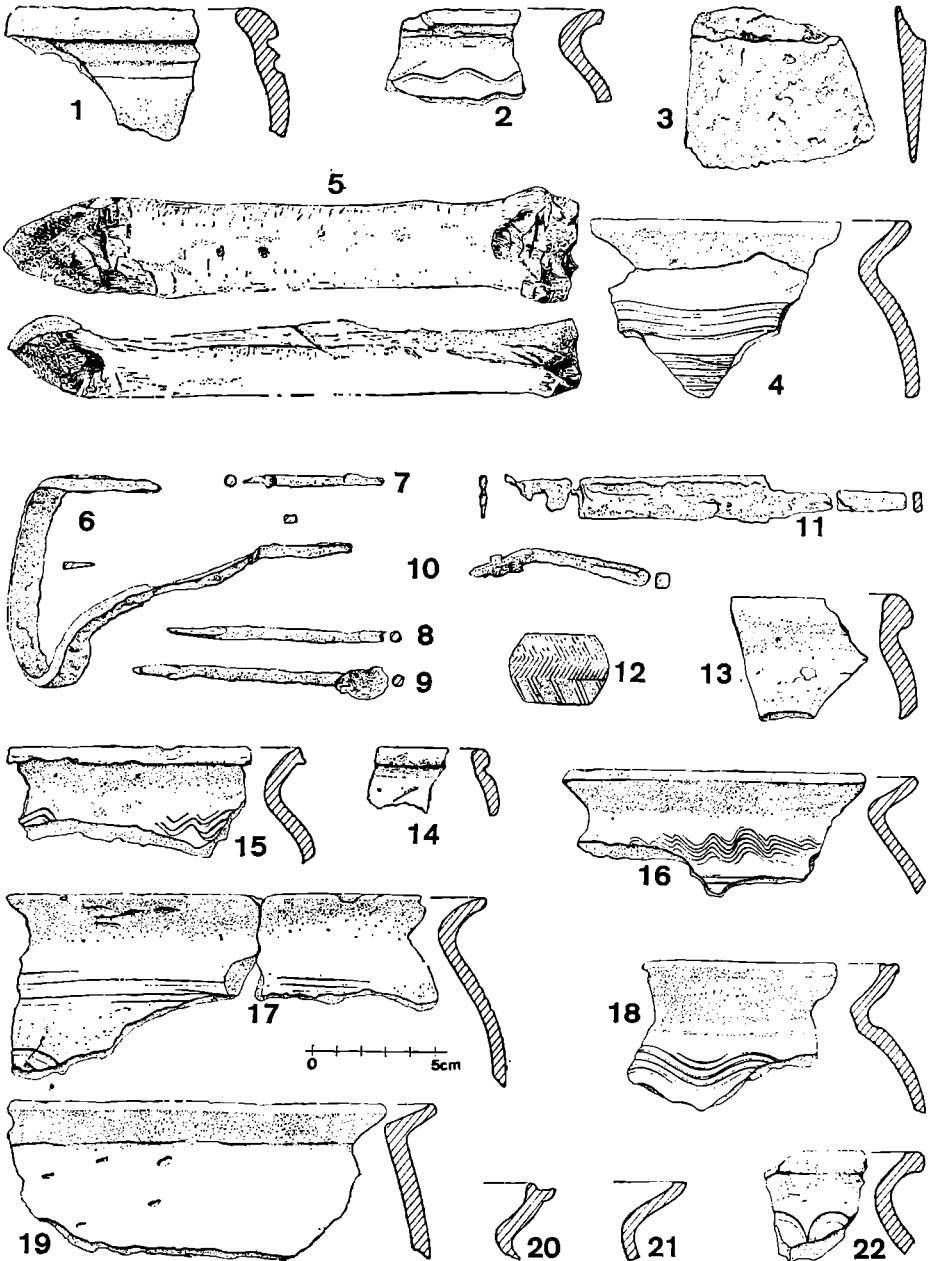
Nepravidelně oválná jáma nálevkovitého průřezu (110×130×54). V horní části byla výplň velmi tmavá a obsahovala oblázky. U dna byly nalezeny 3 střepy (1) a železný předmět (2).

1. Jeden nezdobený atypický střep pravěkého rázu (i. č. 79.217) a dva střepy hradištní, z toho jeden s charakteristicky zaobleným a obtáčeným okrajem (po 20; obr. 12:6).
2. Železná hákovitá zápona ukončená kroužkem. D 9,6; obr. 12:5.

### Objekt 15 (obr. 8:7)

Mělka lichoběžníkovitá jáma se zaoblenými rohy (155×60—75×4—10). Stěny přecházely plynule v rovné dno, v němž byly čtyři zřetelné a tři méně výrazné jamky (hl. 5—8) nepravidelně rozmístěné. Nelze vyloučit, že jde o zbytky zvířecích nor. Tmavý humusovitý zásyp byl promíšen drobnými kaménky. Byly v něm dva atypické nezdobené hradištní střípky (i. č. 79.560-1).

Ze zjištěných sídlištních objektů lze tři označit jako zemnice (obj. 1, 10, 11) a většinu ostatních jako jámy hospodářského účelu. U některých objektů bez inventáře (č. 5, 7), případně s nevelkým množstvím nálezů (č. 2—4) se lze domnívat, že jsou pozůstatky pozdějších zásahů; zejména objekty 4 a 5 by mohly být jamami po výsadbě stromů, neboť se nacházejí v jedné linii s dosud rostoucími kaštaný (srov. obr. 2



Obr. 11. Břeclav-Pohansko, severovýchodní předhradí. Nálezy z objektů 11 (1–4), 12 (6–22). Velikost 1:3 (většina), 2;3 (12). — (Kresba J. Kamenská.) — Inventární čísla: 1 (6.629), 2 (6.628), 3 (6.627), 4 (6.630), 5 (6.641/8), 6 (79.071), 7, 8 (79.075), 9 (79.077), 10 (79.076), 11 (79.074), 12 (79.078), 13 (79.185), 14 (79.187), 15 (79.197), 16 (79.081), 17 (79.080), 18 (79.082), 19 (79.079), 20 (79.087), 21 (79.088), 22 (79.083).

Zvířecí druhy a počty jejich kostí zjištěné v sídlištních objektech severovýchodního předhradí Pohanska						
Objekt	Sus	Bos	Equus	Ovis-capra	Castor fiber	Meles meles
1	22	29	6	—	—	1
4	—	1	1	—	—	—
6	5	3	1	—	3	—
8	4	1	3	—	—	—
9	68	12	2	6	—	—
10	1	1	1	—	—	—
11	3	4	4	1	—	—

V objektech 2, 3, 5, 7 nebyly zvířecí kosti nalezeny nebo šlo o neurčitelnou tříšť.

a tab. XXIII:1). Naproti tomu je možné, že některé objekty, jejichž konstrukce nepronikla do položí, zůstaly archeologicky nepostiženy. Svědčí o tom dvě skupiny kamenů nalezených v humusu v blízkosti obj. 9 (ve čtvercích B 51—32 a B 50-32) a poměrně velké množství střepů a jiného materiálu z kulturní vrstvy těchto čtverců. Výrazně zvětšené množství nálezů je též ve čtvercích B 43-43, B 41-43 a B 42-43, do nichž zasahuje dosud úplně neodkrytý kúlový objekt.

Typickým zahloubeným obydlím je objekt 1 (obr. 7:1, tab. XXIII:2), který má běžný tvar i rozměry. Za povšimnutí u něj stojí dvě otopná zařízení, jedno uvnitř, v západním rohu, a druhé vysunuté ven z objektu, ve východním rohu. V prvním případě šlo patrně o ohniště, v druhém o pec. Výzkum tam nebyl bohužel proveden tak detailně, abychom mohli říci něco bližšího o její konstrukci, zejména zda byla obsluhována zevnitř obydlí. Zdá se to však pravděpodobné. Vysunutí z objektu vylučuje otopný účel pece. Mohla být používána k pečení chleba, ale poněvadž se zdá, že v 9.—10. stol. sloužila tomuto účelu jiná zařízení<sup>13</sup>, nelze vyloučit, že sloužila jako výheň při některých řemeslných operacích, souvisejících se zpracováním kovů.<sup>14</sup> U zemnic 10 a 11 (obr. 8:2,3) jsou nápadné jejich malé rozměry (mají plochu kolem 5 m<sup>2</sup>). V objektu 11 bylo kameny obloženo ohniště. U obou byly schodkovité výběžky (obr. 8:2a, 3b) hluboké 20—40 cm, které naznačují místo vchodu. U žádného ze zemnic nebyly nalezeny stopy po nadzemní konstrukci. Zastřešení bylo patrně jen lehké a jeho opěrné prvky nepronikly do podloží.

Ostatní sídlištní objekty jsou reprezentovány jámami obdélníkového a kruhového půdorysu. Obdélníkové, ev. mírně oválné jámy (č. 3, 6, 8, 9, 13, 15) mohly sloužit různým účelům. Největší z nich je objekt 9, který má též nejpočetnější a různorodý inventář. Je možné, že souvisel s nezachyceným nadzemním obydlím, z něhož se zachovaly v humusu dvě skupiny kamenů a že u něj sloužil jako sklep. Stejně tomu mohlo být s objektem 6, v jehož blízkosti jsou tři kúlové jamky, jejichž spojením s objektem 6 vzniká lichoběžník o ploše asi 14 m<sup>2</sup>, což by odpovídalo rozměrům běžného obydlí. Též nálezová situace ostatních obdélníkových jam neumožňuje jinou interpretaci než zásobní jámy, krechtly ev. kotce pro drobný dobytek. V žádném případě se nevyskytly doklady toho, že by mohlo jít o vyhřívací výhň; nejsou v nich totiž ani stopy po ohni, ani struska; ta se našla jen v několika drobných kouscích v obj. 9

<sup>13</sup> L. Skružný, Pekáče, jejich výskyt, funkce a datování, PA 55 (1964) 380.

<sup>14</sup> I. I. Ljapuškín, Gorodišče Novotroickoje, MIA 74 (1958), 198.

a ve čtvercích B 46-36 a B 46-35, tedy v blízkosti objektů 4 a 6. — Též jámy kruhového nebo mírně oválného půdorysu (č. 12, 14, nepočítáme-li nejisté obj. 4, 5, 7) je obtížné interpretovat jinak než jako jámy zásobní. Jsou však mezi nimi jisté rozdíly. Objekt 12, v němž byly stopy ohniště, poříz a šídla vedle značného množství dalšího inventáře, mohl být objektem dílenským nebo jeho součástí. U objektu 14, který obsahoval málo nálezů, ale ležel proti vytrácejícímu se palisádovému žlábků, není vyloučeno, že mohl být pouhou mohutnou kúlovou jamou (vícekrát obnovovanou), mající úlohu v konstrukci vchodu do palisádového opevnění.

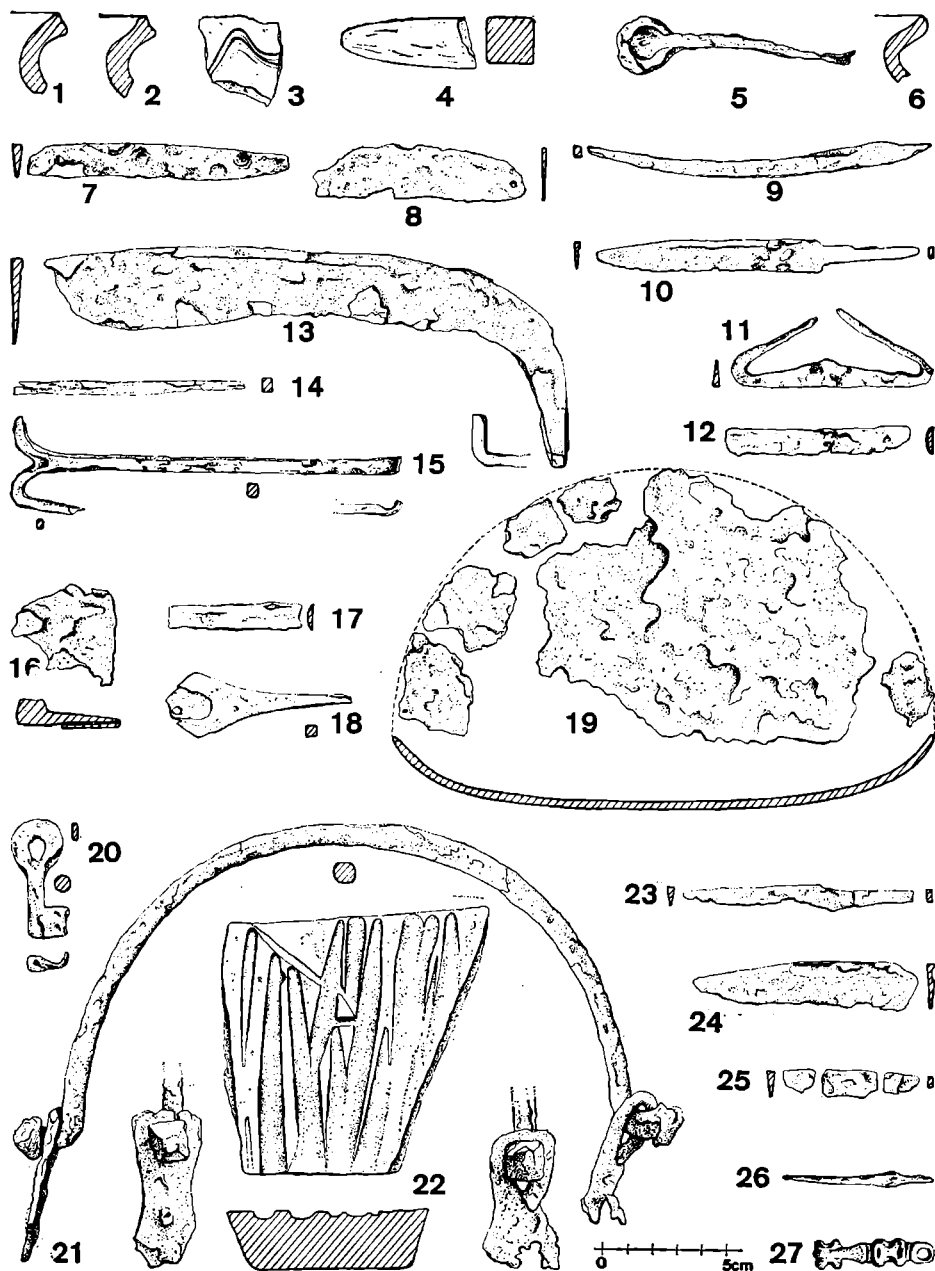
Chronologické zařazení objektů podle inventáře naráží na známé potíže s chronologickou průkazností keramiky, která je jejich hlavním obsahem. Ojedinelé nálezy střepeň laténských (obj. 11 a 12, obr. 11:1,13,14) nebo římských (obj. 4 a 6, obr. 9:6,7,19) ve výplni objektů je pouze dokladem toho, jak se výplň tvořila splachy z okolní kulturní vrstvy. Převaha střepeňového materiálu ve všech objektech má však ráz hradištní, a to středohradištní. Pouze střepeň z obj. 10, jak svědčí i vyobrazený exemplář (obr. 10:18) má ráz starohradištní. Všechny objekty tedy chronologicky nesouvisejí s popsávanými hroby. U objektů označovaných za středohradištní zůstává zatím otevřenou otázkou, do které fáze tohoto období patří, nemluvě o absolutních datech.

### Kulturní vrstva

V povrchové humusovité kulturní vrstvě silné 45—60 cm se na obou zkoumaných úsecích severovýchodního předhradí Pohanska našly četné předměty z pravěkého a raněhistorického období. Jde o různé drobné potřeby a nástroje a keramický materiál. Jejich výčet a stručnou charakteristiku podám podle jednotlivých výzkumných sezón s označením čtverců (kurzívou), v nichž byly nalezeny.

Drobné nálezy z roku 1960 (1—15) a z roku 1968 (16—24)

1. Zlomek hlazeného kamenného sekeromlatu z eneolitu. D 9; *B 47—34*; obr. 13:5.
2. Prohnutá železná tyčinka nožovitého tvaru. D 13,7; *B 50-31*; obr. 12:9.
3. Železný kotvovitý klíč se zbytkem očka pro závěsný kroužek. D 15,7; *B 47-31*; obr. 12:15.
4. Železná lyrovitá ocilka. D 8,1; v 3,2; *B 49-31*, obr. 12:11.
5. Tři zlomky železně jednostranně vyklenuté obroučky z vědra. Š 1; *B 49-31*; obr. 12:12,17.
6. Železný nůž s rovným k hrotu skoseným hřbetem a s rovným k hrotu obloukovitě zvednutým ostřím. Řap oboustranně skosen. Na čepeli krevní rýha. D 13; š 1,4; *B 50-31*; obr. 12:10.
7. Čepel železně břitvy s obloukovitým k hrotu skoseným hřbetem a s rovným ostřím. Na týlní straně otvor pro šarnýr. D 8,5; š 2,1; *B 52-32*; obr. 12:8.
8. Železný nůž s obloukovitým hřbetem a s esovitě prohnutým ostřím. Řap od hřbetu skosen, od ostří jen nepatrně odlišen. D 10,5; š 1,4; *B 51-32*, obr. 12:7.
9. Železná kosa s obloukovitým hřbetem a s esovitě prohnutým ostřím. Čepel přechází obloukovitě v řap, který je na konci v pravém úhlu ohnut. D 20,6; š 3,3; *B 47-33*, obr. 12:13.
10. Úlopek přehnutého železného plechu s nýtem. D 4,1; *B 50-33/34*; obr. 12:16.
11. Železná rombičká šipka s trnem. D 7,5; *B 46-35*, obr. 12:18.
12. Železná hráněná tyčinka, patrně šídlo. D 9,2; *B 46-35*; obr. 12:14.
13. Jeden větší a několik menších zlomků železného talíře. P 22; v 3; *B 51-32*; obr. 12:19.
14. Ploché pískovcové brousek lichoběžníkového tvaru s několika vyhlazenými rýhami obloukovitého profilu. D 10,5; v 2,3; obr. 12:22.
15. Zlomky čtyř žernovů (i.č. 5 687-8) ze čtverce *B 47-31*, i.č. 6.346 ze čtverce *B 50-32* a i.č. 6 347 ze čtverce *B 51-32*. Pocházejí z blízkosti objektu 1 a 9.
16. Laténská litá bronzová zápona na líci bohatě profilovaná a na rubu hladká. D 4,6; *B 43-43*, obr. 12:27.
17. Šedohnědý dvoukónický přeslen. P 3,5; v 2,1; *B 43-43*; obr. 14:13.
18. Čepel železného nože s rovným k hrotu i k řapu skoseným hřbetem, s esovitě prohnutým ostřím a s hlubokým krevním žlábkem na čepeli. D 9; š 1,9; *B 42-43*; obr. 12:24.



Obr. 12. Břeclav-Pohansko, severovýchodní předhradí. Nálezy z objektů 13 (1—4) a 14 (5, 6) a různé předměty z kulturní vrstvy z výzkumu v roce 1960 (7—19, 22) a v roce 1968 (20—21, 23—27). Velikost 1:3. — (Kresba J. Kamenská.) — Inventární čísla: 1 (79.204), 2 (79.203), 3 (79.208), 4 (79.212), 5 (79.219), 6 (79.216), 7 (5.963), 8 (5.975), 9 (5.670), 10 (5.784), 11 (5.703), 12, 17 (5.706), 13 (5.998), 14 (6.224), 15 (5.671), 16 (6.987), 18 (6.223), 19 (6.357), 20 (79.337), 21 (79.448), 22 (6.738), 23 (79.480), 24 (79.340), 25 (79.481), 26 (79.369), 27 (79.267).

19. Jehlancovité železné šídlo. D 6;1; *B 42-43*; obr. 12:26.

20. Železná rukojeť z vědra. Má kruhový průřez, konce jsou ohnuty a jehlancovité roztepány; p 26,8; v 12,7. Jedno závěsné kování je v podstatě lichoběžníkové (d 6,4), druhé je oválné s tyčinkovitým očkem (d 5,5). Na obou atších jsou stopy po nýtu. *B 41-43*, obr. 12:21.

21. Úzký železný nožík s rovným hřbetem a s esovitě prohnutým ostrím. Řap od hřbetu od-sazen, od ostří skosen. D 9,3; š 1,1; *B 41-43*; obr. 12:23.

22. Tři zlomky železného nože. D 5; š 1,2; *B 41-43*; obr. 12:25.

23. Železný klíč s oválným očkem a s obdélníkovitým ozubem se dvěma pravouhle ohnutými výčelnky. D 4,8; *B 38-43*; obr. 12:20.

24. Čtyři zlomky žernovů: i. č. 79.535 ze čtverce *B 39-43* a i. č. 79.449-51 ze čtverce *B 41-43*. Všechny jsou ze svoru.

### Keramický materiál

V roce 1960 bylo v kulturní vrstvě výkopu nalezeno přes 600 střepů. Z toho bylo 82 střepů eneolitických, 7 střepů laténských, 6 střepů patrně laténských nebo římských (šedé jemně plavené s hnědou povrchovou vrstvičkou), 4 z římského období a převážná většina hradištních.

Z eneolitických střepů lze přičíst kultuře nálevkovitých pohárů světlehnědý porézní střep zdobený kolkovanými trojúhelníky pod okrajem (po 22; obr. 13:1), střepy se zprohýbanou okrajovou lištou (obr. 13:3,4) a střep zdobený hladkou plastickou klikátkou (obr. 13:6).<sup>15</sup> Kanelované kultuře patří s největší pravděpodobností střepy zdobené přesekávanými lištami a řadami důlků (obr. 13:9) a střepy pokryté ornamenty z obloučkovitých kolků, řadící se k bošáckému typu (obr. 13:7,8). Vyskytují se i nezdobené okraje nálevkovitých pohárů a jiné atypické střepy, které pouze podle porézního materiálu promíšeného stěbly a plevami lze přičíst období eneolitickému.

Z laténské keramiky jsou zastoupeny většinou úlomky tuhových svisle rýhovaných situl a též jeden ovalený okraj z téhož typu nádoby.

Římskoprovinciálního původu jsou čtyři střepy z jemně plavené žlutavé hlíny z nádob vytáčených na kruhu (obr. 13:19).

Hradištní střepy lze podle provedení ornamentace a profilace okrajů označit za středohradištní. Z 31 okrajových střepů je seříznuto 7 kuželovitě, 6 válcovitě (obr. 14:3) nebo válcovitě s prožlábnutím (obr. 14:12), 4 jsou rtovité upravené, 4 zaoblené ale se žlábkem na vnitřní straně, 3 prostě vytažené a zaoblené, 3 nálevkovitě seříznuté (obr. 14:6), 2 nálevkovitě a kuželovitě seříznuté (obr. 14:7) a 1 válcovitě profilovaný s horní a spodní římsou a středovou plastickou lištou.

V roce 1968 bylo v kulturní vrstvě zkoumaného úseku nalezeno celkem 307 střepů, z toho 15 eneolitických, 33 laténských, 2 římsko-barbarské a ostatní hradištní.

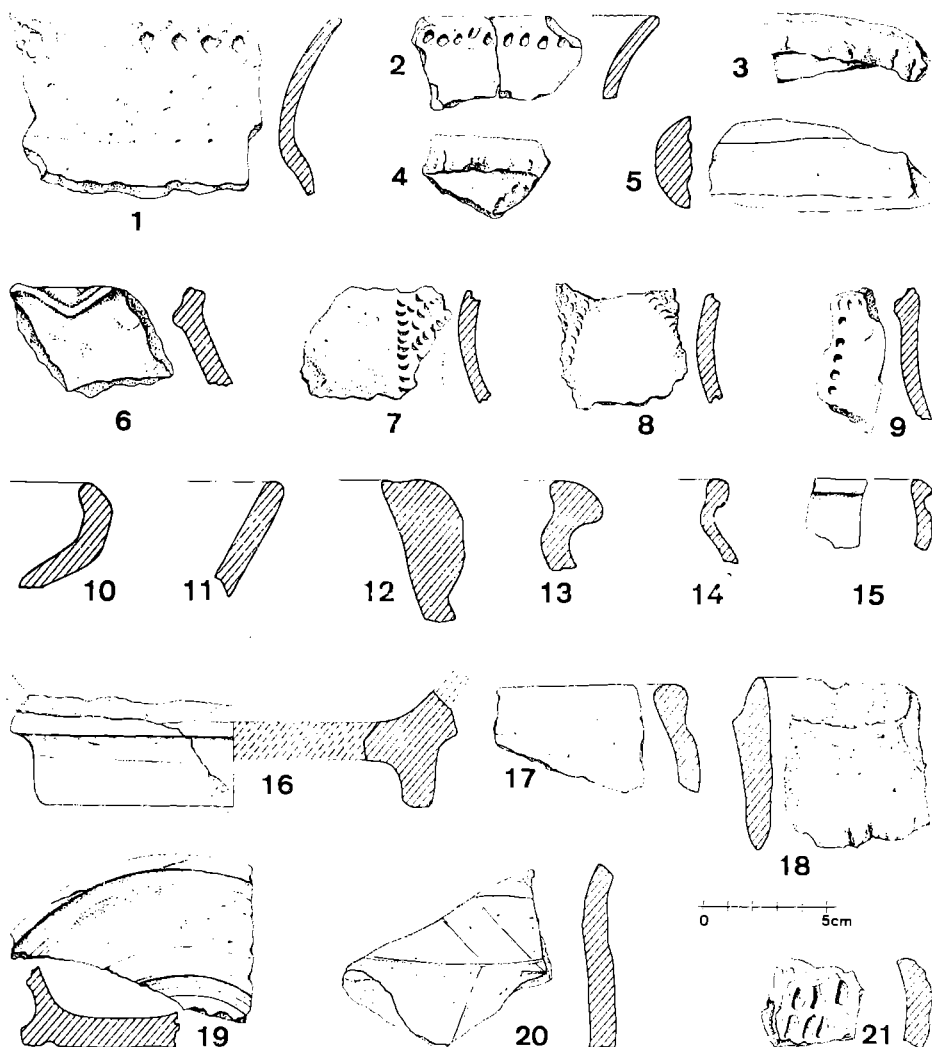
Z eneolitických střepů lze uvést jako typické zlomky hrdel nálevkovitých pohárů, z nichž jeden byl na okraji zdoben vejčitými kolky (po 18; obr. 13:2). Z laténských střepů jsou nejvíce zastoupeny ovalené a převislé okraje situl (celkem 10; obr. 13:12—15), dále dva úlomky z téměř válcovitých tuhových nádob se struhadlovité zdrsňeným povrchem a s vyhlazeným zužujícím se hrdlem (po 14; obr. 13:18) a osm svisle rýhovaných hrubých tuhových i jemně plavených střepů ze situl. Laténskému období by mohla patřit i miska se zataženým okrajem (pv asi 36 cm, obr. 13:10). Keramika doby římské je zastoupena dvěma střepy zdobenými řadami nehtových vrypů (obr. 13:21) a zlomkem misky s prstencovou nožkou (pd 15; obr. 13:16); do tohoto období snad patří i černý zlomek kónické misky se zaobleným okrajem (po 32; obr. 13:11).

<sup>15</sup> A. Houšková, Kultura nálevkovitých pohárů na Moravě, FAP 3. (1960), srov. tab. V:1,5, XXI:4 aj.

<sup>16</sup> B. Novotný, Slovensko v mladšej dobe kamennej, Bratislava 1958, tab. LVII.



Slovanský keramický materiál vykazuje svou výzdobou a profilací okrajů opět středohradištní ráz. Nejčastěji jsou okraje seříznuté kuželovitě, někdy s mírným prožlabením a náběhem na vytvoření říms (10 kusů — např. po 16; obr. 14:11), ná-



Obr. 13. Břeclav-Pohansko, severovýchodní předhradí. Ukázky pravěkého a protohistorického materiálu z kulturní vrstvy z výzkumu roku 1960 (1, 3–9, 17, 19, 20) a z roku 1968 (2, 10–16, 18, 21). Velikost 1:3. — (Kresba J. Kamenská.) — Inventurní čísla: 1 (5.922), 2 (79.414), 3, 4 (6.267), 5 (6.145), 6 (6.151), 7, 8 (6.177), 9 (6.019), 10 (79.585), 11 (79.598), 12 (79.452), 13 (79.457), 14 (79.259), 15 (79.337), 16 (79.417), 17 (79.186, obj. 12), 18 (79.364), 19 (6.205), 20 (6.309), 21 (79.600). — Střepy kultury nálevkovitých pohárů (1–4, 6), bošácké (7–8), kanelované (9), zlomek eneolitického sekeromlatu (5), střepy laténské (10–15, 17, 18, snad 20) a z doby římské (19, 21).

levkovitě, obvykle též s prohnutím seříznuté plochy (6 kusů, např. obr. 14:5; po 16), válcovitě (3 kusy, např. obr. 14:9; po 14), vodorovně s prožlabením (3 kusy), dále okraje zaoblené prostě (obr. 14:4; po 8) nebo kyjovitě s náznakem žlábků na vnitřní straně (obr. 14:8; po 20) a konečně okraje seříznuté vodorovně i válcovitě (obr. 14:1,2). Z výrazných zlomků popisují:

1. Světlehnědý hrubě modelovaný střep se zaobleným okrajem. Zdoben dvěma řadami větvičkovitých vpichů, jednoduchou vlnicí a pásem rýh. Hlína obsahuje drsný písek, lom je trojvrstevný. Po 8; pv 10; obr. 14:4.

2. Horní část velké šedohnědé nádoby s okrajem vodorovně a válcovitě seříznutým s římsou naspodu. Výdutí je zdobena čtyřmi pásy pětinasobných vlnic různé výšky. Lom je místy bez vrstev místy se dvěma vrstvami. V hlíně je jemný i drsnější písek. Po 26; pv 28; obr. 14:1.

3. Horní část šedohnědého lahovitého hrnce s vodorovně a prohnutě nálevkovitě seříznutým okrajem, zdobená vodorovnými rýhami. Na lomu dvě vrstvy, v hlíně jemný i hrubší lisek. Po 14; pv 16; obr. 14:2.

4. Na povrchu žlutohnědý, uvnitř šedý zlomek obtáčeného hlíněného talíře nebo pokličky s okrajem vodorovně seříznutým a ostře odsazeným od vnitřku nádoby. Lom je dvouvrstevný, hlína obsahuje jemný písek i hrubší zrnka. Po 18; zach. v 4,8; obr. 14:10.

Při hodnocení nálezů z kulturní vrstvy zaujme především její nasycenost nálezy vůbec a v jednotlivých obdobích zvláště. Na úseku zkoumaném v roce 1960 byly nálezy rozmístěny ve všech čtvercích poměrně rovnoměrně; relativně více jich však bylo v severní části výkopu, kde byly sídlištní objekty, minimálně ve čtvercích s hroby; počet nálezů vzrůstal též v jihovýchodní části výkopu. Eneolitické střepy byly roztroušeny rovnoměrně po celé ploše, zatímco laténské se koncentrovaly v severní a střední části a římské v jižní části výkopu. Na úseku zkoumaném v roce 1968 byla převaha nálezů v severnějším pásu čtverců, zejména v B 42-43, B 43-43 a B41-43, kam zasahoval kůlový objekt, podle převahy nálezů hradištní. Eneolitické a laténské střepy byly rozmístěny celkem rovnoměrně v severní části výkopu, tedy na okraji terénní vlny, zatímco na jejím svahu se vytrácely stejně jako střepy hradištní. Eneolitické, laténské a římské osídlení bylo podle počtu nálezů podstatně slabší než slovanské (ostatně nebyly k němu zachyceny ani žádné sídlištní objekty), nicméně lze konstatovat, že laténské nálezy se koncentrují více na okraji terénní vlny, zatímco eneolitické jsou početnější ve středu předhradí.

Eneolitické nálezy (obr. 13:1-9) stejně jako římské (obr. 13:16, 19,21) jsem v podstatě zhodnotil již při jejich popisu. Jejich nevelké množství nedovoluje nějaké širší úvahy.

Laténské nálezy jak z vrstvy, tak z objektů, reprezentované ovalenými okraji a rýhovanými zlomky výdutí situl jak z tuhového, tak z jemně plaveného materiálu, patří k nejmladší laténské keramice z 1. stol. před n. l., často až z jeho druhého poloviny. Sem patří i keramika se struhadlovitě zdrsněným povrchem.<sup>17</sup> Též kroužková zápona s háčkovitým ukončením (obr. 12:5) patří až 2. polovině 1. stol. před n. l.<sup>18</sup> Do doby rozkvětu oppid a jejich sklářské výroby patří zřejmě i korál z obj. 12 (obr. 11:12).<sup>19</sup>

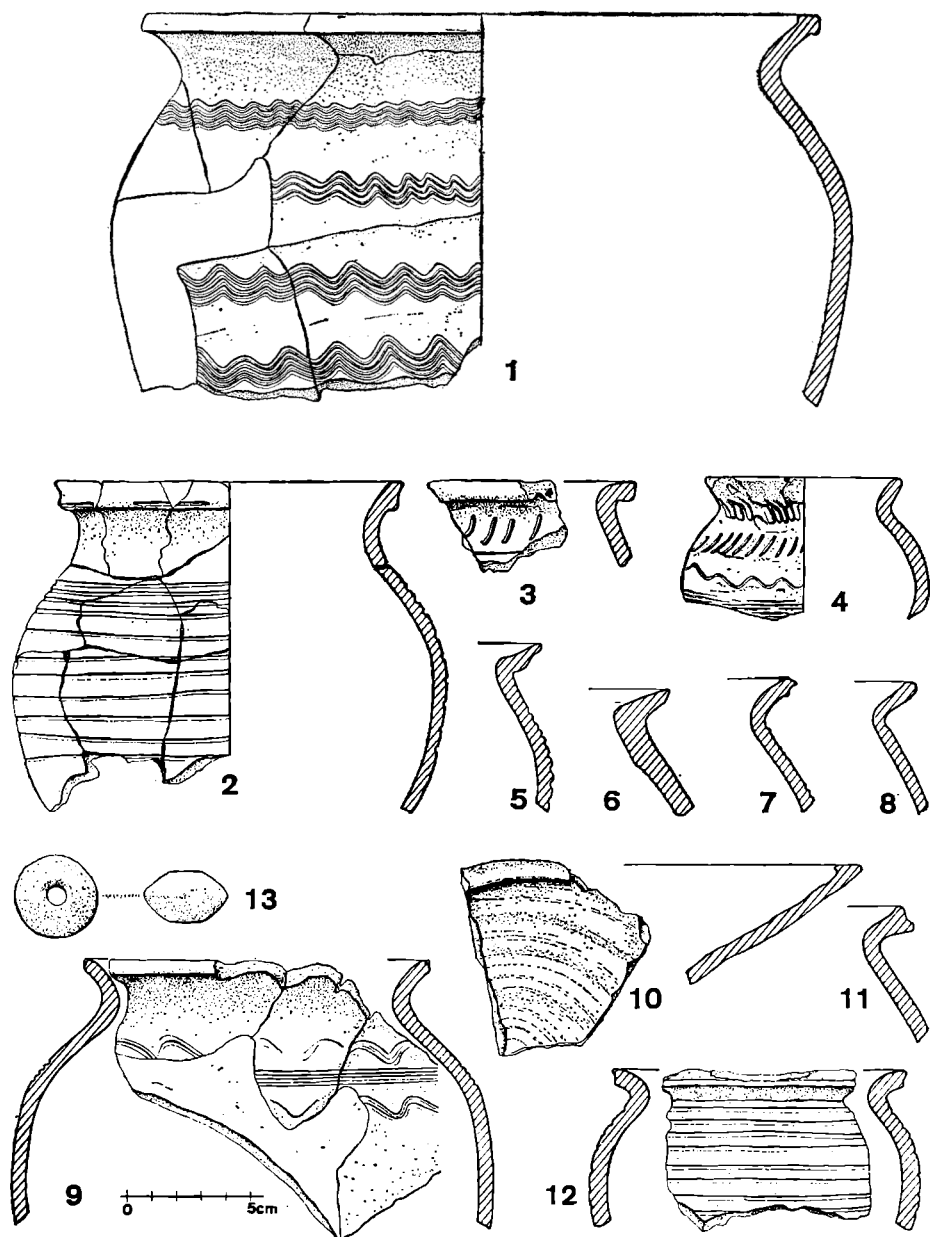
Slovanské nálezy z kulturní vrstvy předhradí pouze kompletují soubor domácích potřeb a nástrojů objevený v objektech a hrobech. Důležité jsou nálezy klíčů, které ukazují na nutnost ochrany majetku lépe situovaných příslušníků diferencované společnosti,<sup>20</sup> a dále nález kopy (obr. 12:13), který svědčí o tom, že obyvatelé předhradí

<sup>17</sup> J. Filip, Keltové ve střední Evropě, Praha 1956, 189–190, 205–208.

<sup>18</sup> J. Filip, op. cit., 174.

<sup>19</sup> Srov. soubory laténských korálů u J. L. Píče, Starožitnosti země české II/2, Praha 1903, tab. VI, a u J. Meduny, Staré Hradisko, FAM II, Brno 1961, Taf. 11–12.

<sup>20</sup> V. Hrubý, Klíče z doby hradištní na Moravě, ČMMB 43 (1958), 63.



Obr. 14. Břeclav-Pohansko, severovýchodní předhradí. Slovanská keramika z kulturní vrstvy z výzkumu roku 1960 (3, 6, 7, 12) a roku 1968 (1, 2, 4, 5, 8–11, 13). Velikost 1:3. — (Kresba J. Kamenská.) — Inventární čísla: 1 (79.379), 2 (79.554), 3 (5.758), 4 (79.223), 5 (79.296), 6 (6.231), 7 (5.762), 8 (79.221), 9 (79.415), 10 (79.540), 11 (79.222), 12 (6.012), 13 (79.266).

se zabývali též zemědělstvím. K datování však tyto nálezy přispět nemohou. Tu nezbyvá než obrátit se k svědectví keramiky s vědomím celé problematičnosti její chronologické průkaznosti. Z typologického hlediska jsou zajímavé popsané zlomky talíře z obj. 9 (obr. 10:10) a pokličky (obr. 14:10). O chronologii keramických nálezů z přehradí se zatím nemohu zodpovědně vyjádřit, i když věřím, že to jednou bude aspoň zčásti možné. Záměrně vyobrazuji ze střepů v objektech i v kulturní vrstvě pokud možno všechny varianty výzdoby a okrajů (obr. 9-11,14), v popisech charakterizují na několika příkladech i materiál a lomy střepů a zachycuji též početní zastoupení jednotlivých typů, aby bylo jednou možné po širším zpracování keramiky z celého Pohanska se k zhodnocení střepového materiálu z předhradí vrátit.<sup>21</sup> Zatím je možné na základě dosavadních zkušeností charakterizovat keramiky z předhradí podle proflace i způsobu výzdoby jako středohradištní, s výjimkou obsahu objektu 10 a asi dvou střepů z kulturní vrstvy, které vykazují rysy starohradištní. Používání termínů staro- a středohradištní nespojuji neměnně se starými absolutními daty, nýbrž přikláním se k názoru, že dosavadní časové meze spojené s těmito termíny bude třeba posunout. O absolutním rozsahu tohoto posunu bude však možné rozhodnout v konkrétních podmínkách Pohanska až po vyjasnění širších nálezových souvislostí.

### Závěr

Výzkum na mírně zvýšeném plateau přiléhajícím na severovýchodní straně k opevnění velkomoravského hradiška Pohanska u Břeclavi prokázal, že tento areál byl sporadicky osídlen již ve starším a středním eneolitu (kultura nálevkovitých pohárů a kultura kanelovaná), pak v pozdním laténu a v době římské. Z pravěkého a protohistorického období nebyly zachyceny sídlištní objekty nebo hroby. Převážná část nálezů z kulturní vrstvy, zjištěné sídlištní objekty a kostrové hroby však patří slovanskému osídlení ze střední doby hradištní, tedy z období, kdy existovalo hradiško. Proto byl popsaný areál označen jako předhradí. Nejdůležitějším poznatkem z roku 1968 byl objev palisádového opevnění na okraji terénní vlny, které evidentně souvisí se slovanským osídlením. Sledováním jeho průběhu bude možné zjistit rozsah předhradí a jeho vztah k opevnění vlastního hradiška. To pak umožní přesněji datovat větší nálezové komplexy prozkoumané v areálu Pohanska. Ověří se tím též otázka, zda jde o skutečné předhradí nebo samostatně opevněný sídlištní útvar na způsob oněch, jež se nacházejí v okolí mikulčického hradiště.

### DI E NORDÖSTLICHE VORBURG DES BURGWALLES IN BŘECLAV-POHANSKO

Die Grabung auf dem leicht erhöhten Plateau, welches an der nordöstlichen Seite des gross-mährischen Burgwalles Pohansko bei Břeclav liegt (Abb. 1, Taf. XXIII oben), zeigte, dass dieses Areal sporadisch schon während des Äneolitikums (Trichterbecher- und Badener Kultur-Abb. 13:1—9), der späten Latènezeit (Abb. 13:10—15, 17—18) und der römischen Kaiserzeit (Abb. 13:19, 21) besiedelt wurde. Aus der vor- und frühgeschichtlichen Epoche wurden weder Siedlungsobjekte noch Gräber festgestellt. Das Übergewicht der Funde aus der Kulturschicht (Abb. 12, 14), sowie die entdeckten Siedlungsobjekte (insgesamt 15, Abb. 7—8, ihr Inhalt auf der Abb. 9—11) und Skelettgräber (insgesamt 18, Abb. 4, Beigaben auf der Abb. 5—6) gehören der slawischen Be-

<sup>21</sup> Mám na mysli metodický postup aplikovaný V. Hrubým ve Starém Městě; srov. V. Hrubý, Staré Město, velkomoravský Velehrad, Praha 1965, 286—300.

siedlung der mittleren Burgwallzeit, also stammt aus jener Zeit, in welcher wenigstens teilweise auch der Burgwall existierte.

Das bedeutendste Ergebnis der Grabung 1968 ist die Entdeckung einer Palisadenbefestigung am Rande der Terrainwelle (Abb. 3, Taf. XXIV), die mit der slawischen Besiedlung zusammenhängt. Wenn man ihren Verlauf folgen wird, wird man die genaue Ausdehnung der Vorburg und seine chronologische Beziehung zur Befestigung des Burgwalles feststellen können. Das wird eine mehr präzise Datierung der grösseren Fundkomplexe aus Pohansko ermöglichen. Dadurch wird auch die Frage beantwortet, ob es sich wirklich um eine Vorburg, oder um ein selbständig befestigtes Siedlungsgebilde (welche man in der Umgebung des Mikulčicer Burgwalles findet) handelt.

*B. Dostál*