

Šabatová, Klára

Pohřebiště v Přáslavicích. Příspěvek k problematice žárového ritu v době bronzové

Sborník prací Filozofické fakulty brněnské univerzity. M, Řada archeologická. 2001, vol. 50, iss. M6, pp. [63]-75

ISBN 80-210-2745-2

ISSN 1211-6327

Stable URL (handle): <https://hdl.handle.net/11222.digilib/113691>

Access Date: 24. 02. 2024

Version: 20220831

Terms of use: Digital Library of the Faculty of Arts, Masaryk University provides access to digitized documents strictly for personal use, unless otherwise specified.

KLÁRA ŠABATOVÁ

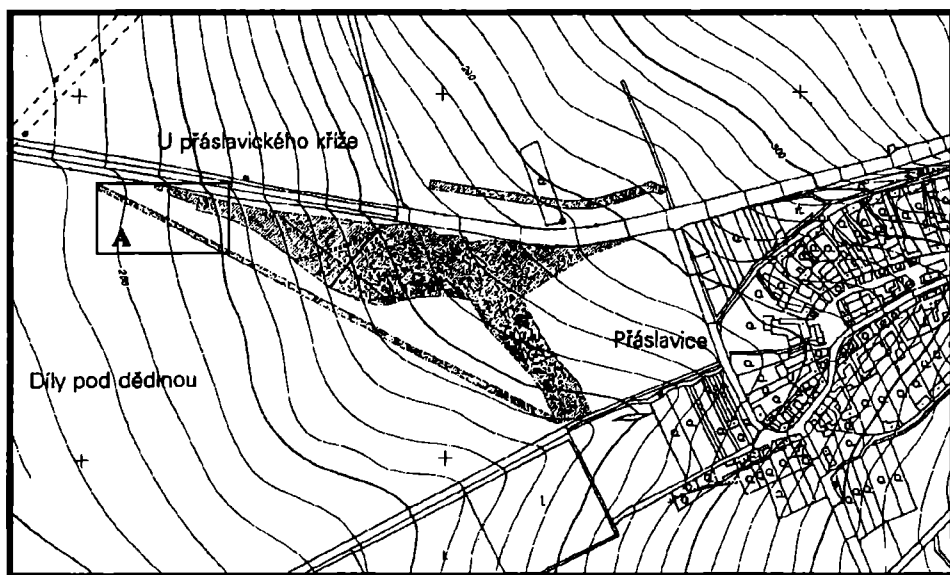
POHŘEBIŠTĚ V PŘÁSLAVICÍCH. PŘÍSPĚVEK K PROBLEMATICE ŽÁROVÉHO RITU V DOBĚ BRONZOVÉ

Žárové pohřebiště v katastru Přáslavic u Olomouce, trať „Díly pod dědinou“, bylo prozkoumáno při rozsáhlém záchranném archeologickém výzkumu Archeologického centra VM Olomouc v letech 1995-1996, který si vynutila stavba dálničního přivaděče. Pod vedením PhDr. Petra Vituly a Mgr. Marka Kalábka zde byla odkryta plocha o rozloze více než 6 ha, na níž bylo zachyceno téměř 1800 objektů počínaje obdobím staršího eneolitu a konče dobou laténskou (VITULA 1998, 2; 1999, 62). V severozápadním výběžku prozkoumaného prostoru bylo ve dvou úzkých výřezech zjištěno žárové pohřebiště (obr. 1). Na základě rozboru hrobového inventáře je možné dobu pohřbívání v prozkoumané části pohřebiště vymezit koncem střední doby bronzové a průběhem mladší doby bronzové, BC2-HA1 (ŠABATOVÁ 2000, 73).

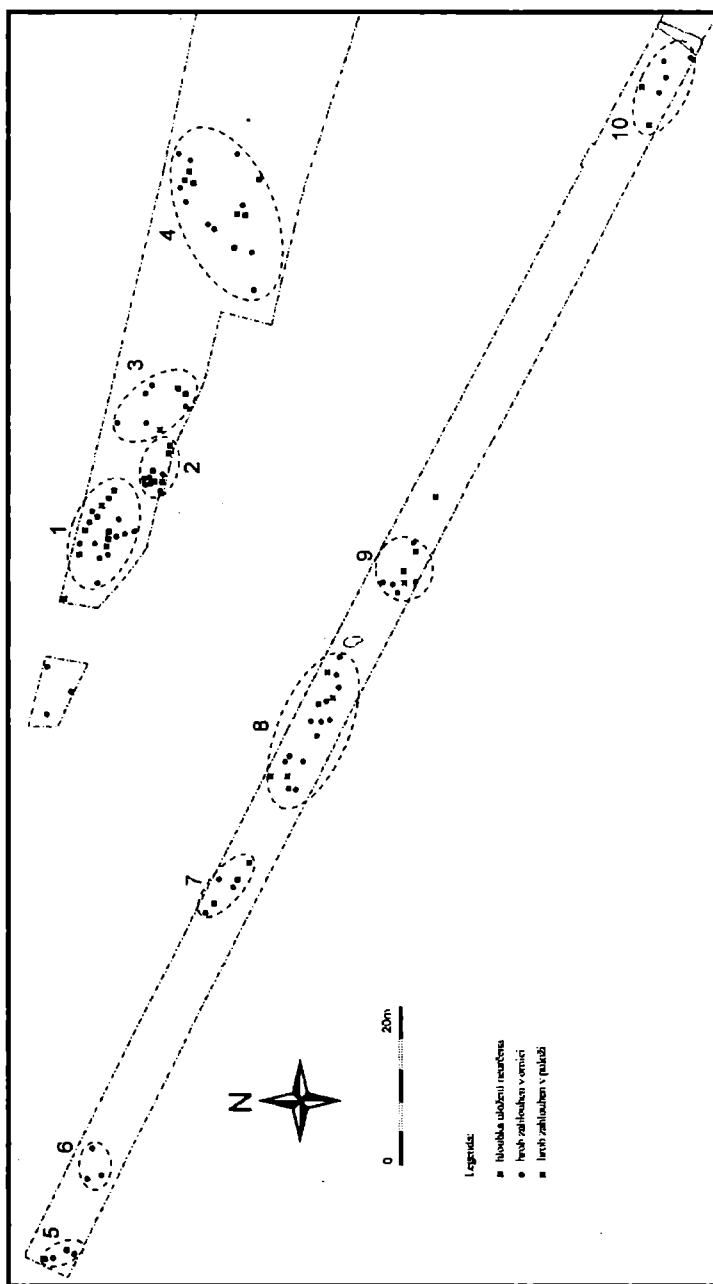
Vyhodnocení charakteru pohřebiště je značně omezeno skutečností, že plocha byla odkryta jen částečně, o celkové struktuře je tedy možné vyslovit jen některé domněnky, podpořené výsledky výzkumů jiných lokalit. Dlouhodobé zemědělské využití zkoumaného prostoru způsobilo značné porušení nálezů uložených v blízkosti povrchu. Ze 106 hrobů (H1-H106) rozlišených na pohřebišti byly téměř tři čtvrtiny, přesněji 78 hrobů, výrazně porušeny. Nejméně porušených hrobů (do 60 %) bylo zaznamenáno ve skupinách 2, 4 a 5 (obr. 2). Před započítáním výzkumu byla navíc provedena plošná skryvka, při níž došlo k odstranění 50 cm vysoké vrstvy ornice. Mělce zahloubené pohřby tak byly v době výzkumu téměř zničeny, u některých hrobů se dala zjistit jen dna hrobových jam. Porušení hrobů značně problematizuje závěry rozboru pohřebního ritu na této lokalitě.

Prozkoumané hroby na pohřebišti v Přáslavicích vytvářejí skupiny, které byly označeny z popisných důvodů čísly 1-10 (obr. 2). Ve středu plochy, kterou úzké prozkoumané pásy pohřebiště protínají, je koncentrace hrobů nejvyšší (skupiny 1-3, 7-9). V rámci jednotlivých skupin nejsou hroby rozloženy rovnoměrně a mají také různou hloubku uložení. Rozdílná vzdálenost a hloubka uložení hrobů je ale pro žárová pohřebiště mladšího stupně doby typická a je spojována

s přítomností mohylových náspů nad některými hroby (KVÍČALA 1951-1953, 27-28). Podle závěrů J. Nekvasila se nejstarší žárové hroby na pohřebištích kultury lužických popelníkových polí (dále KLPP) obvykle vyskytují ve shlucích vytvářejících řady, mezi nimiž jsou prázdné plochy. Svědčí pro to „starolužický“ okrsek nekropole v Moravičanech, kde se během výzkumu vyrýsovaly kruhové plochy v několika řadách, nad kterými pravděpodobně byly navršeny hliněné mohylové náspy. Výzkumem zachycené hroby okolo těchto kruhových ploch tak byly uloženy v prohlubních, které vznikly kolem mohylových náspů (NEKVASIL 1964, 239). Přes skutečnost, že uspořádání skupin hrobů do řad je na pohřebišti v Přáslavicích vzhledem k torzovitosti prozkoumané plochy neprokazatelné, můžeme podobnou interpretaci přijmout i pro tuto lokalitu. Plán pohřebiště (obr. 2) se znázorněnou relativní hloubkou uložení hrobů dovoluje částečně vymezit základny mohylových náspů, případně kolem nich rozložených a zachovaných hrobů. Skupiny 1, 3 a 4 nebo i prostor mezi skupinami 1 a 2 danou strukturu indikují. Větší jistotu výkladu by jistě přinesl rozsáhlejší výzkum pohřebiště.



Obr. 1. Přáslavice. Prozkoumaná plocha na mapě 25-11-16 Olomouc 5-1 (zmenšeno). A – ve výřezu vyznačena poloha pohřebiště.



Obr. 2. Přáslavice. Plocha pohřebiště s relativní hloubkou uložení hrobových celků.

Jak už bylo uvedeno, pohřebiště v Přáslavicích bylo datováno do konce střední doby bronzové a průběhu mladší doby bronzové. Během jeho trvání můžeme pravděpodobně sledovat také prostorový posun v pohřbívání, a to přes

skutečnost, že se jedná jen o výřez z plochy pohřebiště (ŠABATOVÁ 2000, 82). Při srovnání se situací na východomoravských pohřebištích Sehradice a Vlachovice, kde se pohřbívalo jak v mladší tak v pozdní době bronzové, se zdá, že prozkoumané výřezy pohřebiště v Přáslavicích zachytily celý průběh jeho trvání. Na obou uvedených východomoravských lokalitách se sice hroby staršího stupně KLPP soustřeďují v západní respektive severní části pohřebiště, ale mezi těmito hroby se vyskytují shluky hrobů pozdní doby bronzové, z nichž většina leží ve větší vzdálenosti v samostatné skupině (DOHNAL 1974, 14, 15). Mladší pohřební areál proto v těsné blízkosti prozkoumané plochy v Přáslavicích pravděpodobně neexistoval.

Přítomnost hliněných mohylových náspů na pohřebišti v Přáslavicích výzkumem zjištěna nebyla, a za daných terénních podmínek ani být zjištěna nemohla. Jejich přítomnost v minulosti ale nelze s jistotou prokázat ani vyloučit. Vyloučit je však možné přítomnost kamenných konstrukcí mohyl, známých jak z některých pohřebišť střední a východní Moravy, tak i na Slovensku. Skutečnost, že se konstrukční využití kamene při úpravě hrobů neobjevilo, může v případě přáslavického pohřebiště souviset s nedostatkem lomového kamene v okolí lokality (KVÍČALA 1951-1953, 34).

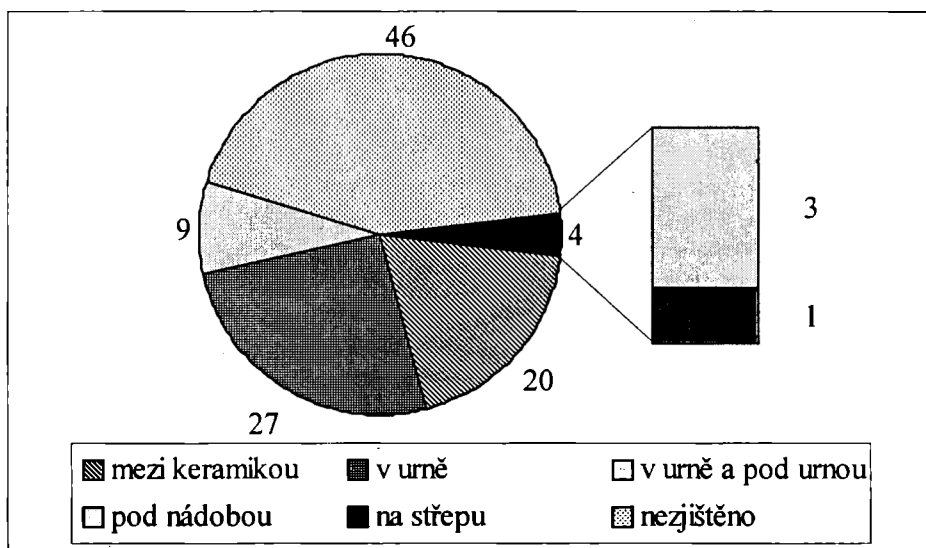
Na pohřebištích v Moravičanech i v Sehradících byly některé hroby uloženy v tak těsné blízkosti, že konečný počet hrobů byl zjištěn až po rozebrání jednotlivých celků. Potom se zpravidla nedala spolehlivě rozlišit příslušnost doprovodné keramiky. Častěji se jednalo o seskupení hrobů, které se neporušovaly, nebo byly uloženy blízko sebe, ale v různých hloubkách (DOHNAL 1974, 15; NEKVASIL 1982, 9). Blízké uložení hrobů v různé úrovni terénu bylo možno pozorovat i na pohřebišti v Přáslavicích. Je tomu tak u dobře čitelné superpozice mezi hroby H36 a H37, kde může být keramika z obou hrobových celků datována do pozdně mohylového stupně. J. Nekvasil na základě svých zkušeností s výzkumem nekropole v Moravičanech soudí, že je-li keramika uložená ve skupině bez podstatných typologických rozdílů, je nutné vysvětlovat takovou skupinu jako vědomé ukládání pohřbů do jednoho místa v krátkém časovém intervalu (NEKVASIL 1964, 247). Náročnější bylo rozlišení doprovodné keramiky mezi hrobovými celky H38 a H39 z Přáslavic, kde byly nádoby uloženy v těsné blízkosti, téměř na jedné úrovni. Na základě keramického inventáře lze ale soudit na delší časový odstup mezi uložením obou pohřbů.

V prostoru pohřebiště bylo vedle hrobových celků prozkoumáno také 40 sídlištních objektů, většinou bez nálezů. Jen ze tří objektů (1516, 1529, 1535) byla doložena zlomková keramika z doby bronzové. Ani v jednom případě výplň objektu ani žádná jiná charakteristika nesvědčila pro jejich spojitost s pohřebním ritem. Jestliže byly tyto objekty současné s dobou používání pohřebiště, pak pravděpodobně v souvislosti s jeho funkcí. Protože je však nalezená keramika značně fragmentární, je možné, že jde o objekty nesoučasné.

Vypovídací schopnost antropologického materiálu ze žárových hrobů je podstatně nižší než vypovídací schopnost materiálu z hrobů kostrových. Přesto je možné s určitou mírou pravděpodobnosti toto určení provést. Z lokality Přáslavice byly k antropologickému rozboru předloženy spálené kosterní pozůstatky

ze 49 žárových hrobů. Antropologickým rozбором (DOČKALOVÁ – SVENSSONOVÁ 1998) bylo prokázáno, že v žádném z posuzovaných hrobových celků nebyl pohřben více než jeden jedinec. Souhrn výsledků antropologického rozboru ukazuje, že pravděpodobné zastoupení jedinců dle věku a pohlaví je v poměru 18% nedospělí jedinci, 24% ženy, 32% muži. Jediným objektivním hodnotícím hlediskem, které lze podle autorek rozboru považovat za průkazné vzhledem k problematice určování a identifikace žárových pohřbů, je bezpečná identifikace věkové kategorie nedospělých a dospělých jedinců v poměru 18,9:73,6 (DOČKALOVÁ – SVENSSONOVÁ 1998). Skupiny hrobů, jejichž využívání se s časem pravděpodobně proměňuje, mají zastoupeny jak mužské, ženské, tak i dětské pohřby zesnulých různého věku. V prostorové skladbě pohřebiště ani jedna z těchto hodnot nenaznačuje jakoukoliv strukturu. Situace nasvědčuje názoru, že do jednotlivých skupin, dříve nejspíše krytých mohylami, pohřbívali příslušníci jednotlivých rodin (VOKOLEK 1993, 47) tvořících komunitu nedalekého sídliště.

Ze 45 hrobových celků v Přáslavicích, u nichž je možné určit způsob uložení kremace, představují převážnou většinu, 41 celků, hroby urnové. U některých z nich byla kremace zjištěna nejen v urně, ale i v zásypu hrobu (graf 1).



Graf 1. Způsob uložení kremace v Přáslavicích (číslo udává počet případů na pohřebišti). Sloupec vpravo koresponduje s hrobovými celky, které byly označeny jako jámové hroby.

Pozůstatky pohřbu ale nebyly doloženy ve všech urnových hrobech respektive v hrobech s nádobou v centru hrobového celku. L. Veliačik uvádí (1983, 153), že urnové hroby tvoří více než 90 procent z celkového počtu hrobů na běžných lužických nekropolích. Na pohřebišti v Přáslavicích by s touto tezí korespondovaly čtyři hrobové celky určené jako hroby jámové. Ve třech případech

jde o hroby, kde byla kremace doložena jen pod stojící nádobu (H23, H26, H27). U porušených hrobů H 26 a H27 by toto určení mohlo být zpochybnitelné. Poměrně větší jistotu naopak máme u hrobového celku H23 s pohřbem ženy. Pod amforovitou nádobou se nacházely mimo kremace i dva dobře dochované bronzové náramky, ozdobný terč a další zlomky bronzů. Amforovitá nádoba byla destruovaná, ale ve výplni nebyly nalezeny doklady kremace. Mezi jámové hroby je třeba zařadit i uložení kremace na střepech v hrobě H4. U 66 dalších hrobových celků na pohřebišti v Přáslavicích není v důsledku nedostatečné dochovalosti možné určit způsob uložení pohřbu. V celcích nebyly pozůstatky kremace buď vůbec zjištěny, nebo se nacházely mezi destruovanou keramikou. Často již při výzkumu, a tedy následně ani z dokumentace nebylo možné určit, zda tento stav vznikl porušením hrobu, nebo zda se jedná o hroby jámové, kde byla kremace záměrně uložena mimo nádobu, případně hroby kenotafické, kde nebyla kremace uložena vůbec. Jejich počet je na pohřebišti v Přáslavicích ale tak vysoký, že jich značnou část musíme přičíst poškození hrobů.

U většiny pohřbů se hrobový zásyp nelišil od sprašového podloží. Barevně odlišný tmavý zásyp, který dokládá rozměry hrobových jam jinak v podloží nezřetelných, se objevil jen v několika případech v souvislosti s uložení větší části kremace mimo urnu. Velikost hrobové jámy naznačují i hrobové celky (H3, H15), u kterých je doprovodná keramika doslova nalepená na urnu. Na pohřebišti v Martině na Slovensku závisely rozměry hrobové jámy prostých popelníkových hrobů na rozměrech použité urny (BENKOVSKÁ-PIVOVAROVÁ 1972, 266). Tuto skutečnost je možné přijmout i pro většinu urnových hrobů z Přáslavic. Výzkumem nebylo prokázáno, zda některá hrobová jáma měla tvar typický pro kostrový pohřeb, jak bylo zjištěno například na pohřebišti v Moravičanech (NEKVASIL 1982, 10). Uvažovat o obdélné jámě je možné u hrobových celků H71 a H97, ve kterých byla keramika uložena na třech hromádkách. Zůstává sporné, zda jde o tři samostatné pohřby uložené ve značné blízkosti, nebo zda se jedná o rozměrnější hrobovou jámu. Hrobové celky reprezentované skupinami střepech o větší ploše (H42, H43, H50 a H54) mohly vzniknout druhotným rozvlečením keramiky.

Tvar keramických nádob, které byly použity jako urna, se podařilo určit u 30 hrobových celků z pohřebiště v Přáslavicích. Jedná se o běžné spektrum nádob amforovitých, hrncovitých a dvojkónických. V 19 případech bylo možné provést antropologickou analýzu dochovaného kosterního materiálu z tvarově určených keramických nádob (tab. 1). Amforovité nádoby na pohřebišti náležely v pěti případech mužskému pohřbu, v pěti ženskému pohřbu a jednou pohřbu dítěte. U dvou dvojkónických nádob bylo pohlaví zemřelého určeno jako mužské, ve třetím případě nebylo možné pohlaví zemřelého určit. Stejně jako na moravičanském pohřebišti (NEKVASIL 1964, 247) se jedná převážně o hroby vybavené větším množstvím nádob. Přesto, že se někdy uvažuje o souvislosti mezi pohřby mužů a užitím dvojkónické nádoby jako urny, nelze pro malý počet zde posouzených celků tuto souvislost mezi pohlavím a použitou urnou považovat za prokázanou. V rozměrech uren nebyly doloženy žádné velké rozdíly, jaké byly zjištěny například na pohřebišti v Moravičanech (NEKVASIL 1964,

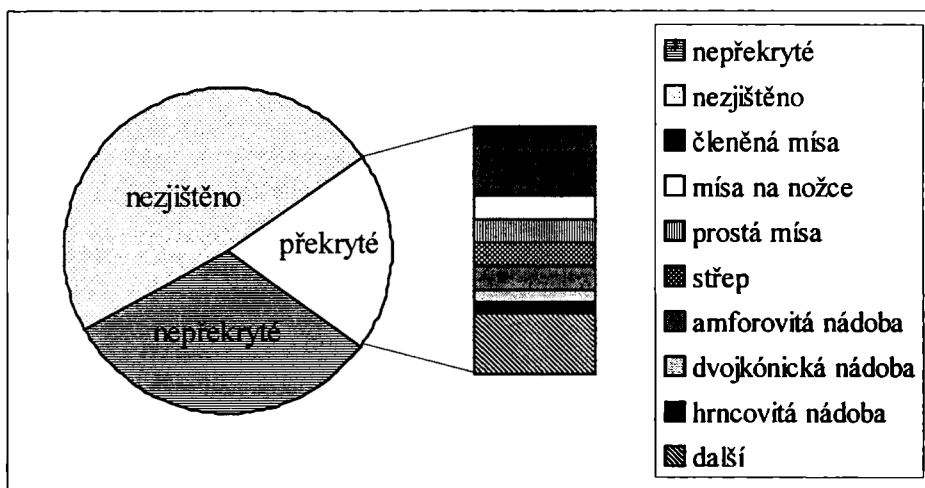
247). Všechny nádoby použité za urnu jsou střední velikosti. Zásobnice se v Přáslavicích neobjevuje v roli urny. Naopak pohřeb v hrobovém celku H106 byl spolu s doprovodnou keramikou obrácenou zásobnicí překryt. Opatřování uren dušníkem nebo „otvorem pro duši“ ve dně nádoby pokládá V. Podborský (1956, 37) za typický projev starolužického období. Uvádí, že v mladolužickém období je tento jev již řídký a ve slezské fázi KLPP pak zcela vymizel. Naproti tomu L. Veličik (1983, 154) se domnívá, že dušníky se na Slovensku vyskytují v celém průběhu lužické kultury, a to s nepravidelnou intenzitou. Na pohřebišti v Přáslavicích bylo dušníkem opatřeno 13 uren, časově tyto hroby reprezentují celý úsek trvání pohřebišť.

Skupina	Hrob	Druh pohřbu	Uložení kremace	Věk	Pohlaví	Užitá urna
5	H64	urnový	v urně	Infans II-III	dítě	amforovitá nádoba
5	H61	urnový	v urně	Infans I-II	dítě	hrncovitá nádoba
7	H70	urnový	v urně	Adultus	muž	amforovitá nádoba
7	H68	urnový	v urně	Adultus	muž	amforovitá nádoba
5	H63	urnový	v urně	Adultus	muž	amforovitá nádoba
4	H49	urnový	v urně	Adultus	muž	amforovitá nádoba
4	H46	urnový	v urně	Adultus	muž	amforovitá nádoba
4	H25	urnový	v urně	Adultus	muž	amforovitá nádoba
1	H35	urnový	v urně a pod urnou	Adultus	muž	dvojkónická nádoba
1	H33	urnový	v urně a pod urnou	30 – Adultus	muž	dvojkónická nádoba
1	H15	urnový	v urně	Juvenis	žena	amforovitá nádoba
4	H23	jámový	pod nádobou	Juvenis ?	žena	amforovitá nádoba
0	H37	urnový	v urně a pod urnou	20 let	žena	amforovitá nádoba
0	H36	urnový	v urně a pod urnou	18-20 – Juvenis	žena	amforovitá nádoba
1	H7	urnový	v urně a pod urnou	Juvenis	žena?	amforovitá nádoba
4	H31	urnový	v urně	Adultus	žena	hrncovitá nádoba

Skupina	Hrob	Druh pohřbu	Uložení kremace	Věk	Pohlaví	Užitá urna
0	H14	urnový	v urně a pod urnou	Adultus	neurčeno	amforovitá nádoba
1	H34	urnový	v urně	Adultus	neurčeno	amforovitá nádoba
9	H98	urnový	v urně	Adultus	neurčeno	dvojkónická nádoba

Tab. 1. Antropologické určení věku a pohlaví pohřbených jedinců v souvislosti s tvarem nádoby sloužící jako urna.

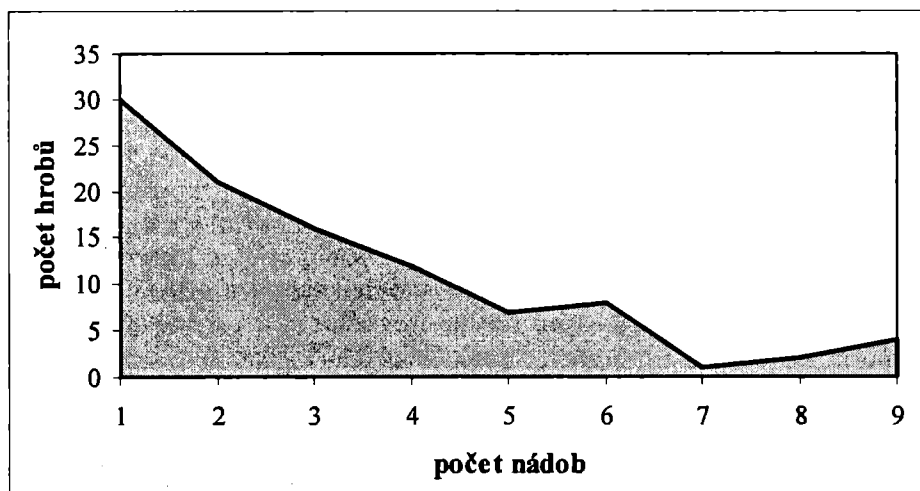
Po uložení kremace v nádobě do hrobu byla tato urna často překryta nádobou, jako je tomu i u 21 hrobů na pohřebišti v Přáslavicích (graf 2). Překrytí urny kamenem, které je typické zejména pro pohřebiště lužické kultury II. a III. stupně na Slovensku (VELIAČIK 1983, 154), se stejně jako konstrukční využití kamene při úpravě hrobů neobjevilo. Graf 2 ukazuje, které keramické tvary se objevily na pohřebišti v Přáslavicích ve funkci nádoby překrývající urnu. Nejčastěji se objevuje kombinace dvojkónická nádoba jako urna překrytá některým typem mísy (celkem 5 případů). Z deseti amforovitých nádob, u kterých bylo doloženo překrytí, v některých případech není možné typ vrchní nádoby určit, ale dvakrát se objevuje přikrytí amforovitě nádoby pouze střepem. U hrobových celků H22 a H63 byly dvě hrncovité a v druhém případě amforovitě nádoby postaveny na sobě, obě dnem směrem k zemi.



Graf 2. Doložená přikrytí urny na pohřebišti v Přáslavicích a keramické tvary k tomu použité.

Inventář hrobového celku obvykle vedle vlastních pozůstatků kremace, urny, do níž mohou být tyto pozůstatky uloženy, a případné nádoby na přikrytí urny

obsahuje početně různé množství keramických nádob. Maximální počet nádob v hrobovém celku na pohřebišti v Přáslavicích je devět kusů, ale z jiných lokalit jsou známy i celky o více než třech desítkách nádob. Vyjádřit proměny počtu nádob v čase na pohřebišti s tak krátkým úsekem trvání, jako je popisované pohřebiště v Přáslavicích, je problematické. Současné jsou celky s malým počtem nádob na rozdíl od celků s větším počtem nádob nesejněji datovatelné. Při rozboru keramiky se ukázalo, že na této lokalitě náleží největší množství celků s větším počtem nádob staršímu lužickému období lužické fáze KLPP, která ale současně představuje těžiště užívání pohřebišť. Graf 3 znázorňuje početní zastoupení hrobových celků podle množství v nich doložených nádob. Ve 22 hrobech, které obsahovaly pět a více nádob, bylo uloženo 45,7% keramiky z celého pohřebiště. V této skupině hrobů s vyšším počtem nádob jsou zahrnuty kremační pozůstatky 11 jedinců, u nichž bylo možné antropologickým rozbohem určit pohlaví. Ve čtyřech případech jde o muže, stejné množství bylo hrobových celků žen a tři byly určeny jako dětské. Je tak možné konstatovat, že se na přáslavicím pohřebišti souvislost mezi pohlavím a množstvím keramické výbavy neprokazuje. Souvislost mezi pohlavím pohřbeného a výbavou hrobu byla sledována také na rozsáhlé nekropoli pilišské a kyjatické kultury v Radzovicích na Slovensku. V rámci souboru souvislost mezi pohlavím a hroby bohatých jedinců pilišské kultury nebyla zjištěna, počty nádob z mužských hrobů se od ženských nelišily a keramika se shodovala rovněž po typologické stránce (FURMÁNEK – STLOUKAL 1985, 139). Nápadné typologické rozdíly v keramice mezi mužskými hroby (16 celků) a ženskými hroby (14 celků) se na pohřebišti v Přáslavicích také nevyskytly. Zmiňme pouze přítomnost zásobnic ve dvou ženských hrobech oproti mužským hrobům bez doložených zásobnic. V mužských hrobech se zase objevuje šest z osmi kusů určených mis, jen tři z nich s jistotou překrývaly urnu.



Graf 3. Počty nádob v hrobových celcích z Přáslavic.

Bronzové předměty byly nalezeny na pohřebišti v Přáslavicích ve 12 hrobech (tab. 2) což představuje 11,3 % z celkového počtu hrobů. To zdaleka nedosahuje množství, které se objevuje na jiných lokalitách na střední Moravě nebo na Slovensku (DOHNAL 1974, 77-78). Pouze v několika případech bylo možno předměty z pohřebiště v Přáslavicích určit jako šperky a součásti oděvu zesnulého (jehlice z hrobů H35 a H46, náramky, ozdobný terč a rombické pukličky pravděpodobně k výzdobě opasku), takže nepředstavují milodary v pravém slova smyslu (KYTLICOVÁ 1988, 360). Ostatní předměty se žárem kremační hrance rozpadly na části nebo byly deformovány v beztvare slitky. V pěti případech jsou hrobové celky s doloženými bronzami reprezentovány toliko jedinou nádobou, v ostatních sedmi případech se naopak jedná o pohřby s větším množstvím keramiky čtyř až devíti kusů. Pětkrát byl podle antropologického rozboru bronzový předmět spojen s pohřbem muže věkové kategorie adultus a jedenkrát s pohřbem juvenilní ženy. V ostatních hrobových celcích nebylo pohlaví možné určit. Ženský pohřeb z jámového hrobu H23 je zajímavý i skutečností, že jako jediný nemá bronzové milodary uložené v nádobě, ale spolu s kremací pod ní (tab. 2). Odlišnost hrobové výbavy v závislosti na pohlaví pohřbeného jedince tak bylo možno sledovat jen u nekeramické výbavy. Stejně jako v hrobovém celku H35 na pohřebišti v Přáslavicích jsou i na pohřebišti v Radzovicích spony spojeny s mužskými hroby (FURMÁNEK – STLOUKAL 1985, 139).

Funkci milodarů v hrobových celcích z Přáslavic plnily pravděpodobně i menší kameny. V celku H64 se kámen nacházel přímo v urně a v celku H86 byly nalezeny dva kameny v sousedství nádoby. Obdobná situace byla zaznamenána na pohřebišti v Trienčianskych Tepliciach, kde byly dva malé výrazné barevné kameny nalezeny vedle popelnice (PIVOVAROVÁ 1965, 120). Z průběhu celé doby bronzové jsou známy různé druhy bronzových, jantarových, keramických, i skleněných perel, které sloužily pravděpodobně k výzdobě šatu, případně jako šperk (PIVOVAROVÁ 1965, 128; VELIAČIK 1983, 84). Obdobný význam je možné přisoudit drobným ulitám o celkové váze 4 g, které se nacházely v urně s pohřbem mladé ženy v hrobovém celku H36.

Žárové pohřebiště v Přáslavicích představuje typickou lokalitu počátku KLPP. Počtem hrobů, které zde byly odkryty, ani uceleností prozkoumané plochy se nemůže rovnat nekropoli v Moravičanech nebo východomoravským lokalitám Sehradice a Vlachovice. Ze 106 hrobových celků byly navíc téměř tři čtvrtiny hrobů v různé míře porušeny. Předložené zpracování souboru žárových hrobů přesto přispívá k rozšíření poznatků o pohřebním ritu. Důležité je nejen prostorové členění pohřebiště se skupinami hrobů, které je možné interpretovat v souvislosti s mohylovými náspy. Ale také možnost sledovat některé společenské vazby na základě provedeného antropologického výzkumu – vztah pohlaví a hrobů s větším počtem keramiky nebo výbavou bronzovými předměty, případně vztah pohlaví pohřbeného jedince k nádobě použité jako urna. Při všech těchto úvahách je třeba vycházet z dosavadních názorů, a snad se zpracováním problematiky na žárovém pohřebišti v Přáslavicích některé z nich podařilo i podpořit.

Skupina	Hrob	Druh pohřbu	Věk	Pohlaví	Minimální počet nádob	Bronz	Uložení bronzu
4	H23	jámový	Juvenis ?	žena	1	2 náramky, knoflík, zlomky	pod nádobou
4	H21	urnový	neurčeno	neurčeno	1	2 náramky	v urně
7	H72	urnový	neurčeno	neurčeno	1	zlomky	v urně
0	H51	urnový	Adultus	muž	1	zlomky	v urně
1	H8	neurčeno	neurčeno	neurčeno	1	zlomky	neurčeno
4	H46	urnový	Adultus	muž	4	jehlice	v urně
2	H39	neurčeno	neurčeno	neurčeno	4	zlomky	mezi keramikou
1	H2	urnový	neurčeno	neurčeno	5	zlomky	v urně
1	H35	urnový	Adultus	muž	6	jehlice ze spony	v urně
9	H97	urnový	Adultus	muž?	6	zlomky	v urně
1	H3	urnový	neurčeno	neurčeno	8	zlomky	v urně
1	H33	urnový	301 – Adultus	muž	9	rombické pukličky, plech, zlomky náramku?, aj.	v urně

Tab. 2. Přítomnost bronzových předmětů v hrobovém celku ve vztahu k pohlaví pohřbeného jedince a keramické výbavě.

LITERATURA

- BENKOVSKÁ-PIVOVAROVÁ, Z. 1972: Die Anfänge der Lausitzer Kultur in der Slowakei im Lichte der Grabfunde aus Martin, *Slovenská archeológia* 20/2, 253-315.
- DOČKALOVÁ, M. – SVENSSONOVÁ, M. 1998: Antropologický rozbor, In: Vitula, P.: Nálezová zpráva ze záchranného archeologického výzkumu. Práslavice 1., Archiv nálezových zpráv Archeologického centra VM v Olomouci, čj. 17/98/1, Olomouc.
- DOHNAL, V. 1974: Die Lausitzer Urnenfelderkultur in Ostmähren, *Studie archeologického ústavu ČSAV v Brně* 2/3.
- FURMÁNEK, V. – STLOUKAL, M. 1985: Jihovýchodní popelnicová pole ve světle antropologické analýzy, *Slovenská archeológia* 33, 137-152.
- KVÍČALA, J. 1951-53: Začátky lidu popelnicových polí v olomouckém kraji, *Sborník Sluko B.I.*, 27-37.
- KYTILCOVÁ, O. 1988: K sociální struktuře kultury popelnicových polí, *Památky archeologické* 79/2, 342-389.
- NEKVASIL, J. 1964: K otázce lužické kultury na severní Moravě, *Archeologické rozhledy* 16, 225-264.
- NEKVASIL, J. 1982: Pohřebišť lužické kultury v Moravičanech. Katalog nálezů, *Fontes Archaeologicae Moravicae* 14/ 1-2, Brno.
- PIVOVAROVÁ, Z. 1965: K problematice mohýl v lužické kultuře na Slovensku, *Slovenská archeológia* 13/1, 107-162.
- PODBORSKÝ, V. 1956: K otázce kontinuity vývoje kultury lidu popelnicových polí na Moravě, *Sborník prací filozofické fakulty brněnské univerzity, řada archeologicko-klasická* E1, 20-39.

- ŠABATOVÁ, K. 2000: Pohřebišťe v Přáslavicích. K problematice mohylové a lužické kultury, nepublikovaná diplomová práce, Brno.
- VELIAČIK, L. 1983: Die Lausitzer Kultur in der Slowakei, Nitra.
- VITULA, P. 1998: Nálezová zpráva ze záchranného archeologického výzkumu. Přáslavice 1., Archiv nálezových zpráv Archeologického centra VM v Olomouci, čj. 17/98/1, Olomouc.
- VITULA, P. 1999: Archeologické nálezy a lokality na katastrech Přáslavic a Velké Bystřice, Střední Morava 9, 59-78.
- VOKOLEK, V. 1993: Počátky osídlení východních Čech, Hradec Králové.

BURIAL SITE AT PŘÁSLAVICE. A CONTRIBUTION TO THE PROBLEM OF CREMATION RITE IN THE BRONZE AGE

The cemetery at Přáslavice near Olomouc, the site of „Díly pod dědinou“ was investigated by Archeological Centre of the Museum Olomouc in the years 1995, 1996 during the archaeological rescue excavation. An area of more than 6 ha was uncovered there containing more than 1800 objects ranging from the Eneolith up to the La Tene period (VITULA 1998, 2, 1999, 62). In the north-west promontory of the investigated area a cremation cemetery was discovered in two narrow probes (Fig. 1). According to the pyre goods the burial can be delimited by the end of middle Bronze and the course of later Bronze Age (ŠABATOVÁ 2000, 73).

Due to several years' agricultural exploitation and to the lowering of the field before the beginning of the rescue excavation, the graves were much damaged. 78 graves discerned out of the 106 ones (H1-H106) were damaged considerably. The graves on the cemetery at Přáslavice form groups marked 1-10 (Fig. 2) The thickest concentration of graves is in the middle of the area intersecting the investigated cemetery belts 1-3, 7-9. The graves are not situated evenly and their deposition depth is various. This fact is probably caused by the presence of former barrows over some graves. The oldest cremation graves in the cemeteries of the Lausitiaian culture complex are usually arranged in clumps forming rows with empty areas between them where barrows had been probably piled up (KVÍČALA 1951-1953, 27-28; NEKVASIL 1964, 239). In spite of fragmentary exploration of the cemetery at Přáslavice, that explanation may be accepted; e. g. the groups 1 and 2 can be interpreted as the grounds of barrows, or possibly as the graves well-preserved around them. The plan of the site (Fig. 2) with the relative deposition depth illustrates it to some extent as well.

On the base of anthropological analysis of bone remains from 49 cremation graves they have been considered according to their age and sex as follows: 18 % minor persons, 24 % women, 32 % men. It has been proved that no more than one person had been buried in any of the graves judged (DOČKALOVÁ – SVENSSONOVÁ 1998). Men's, women's as well as children's burials of various ages are present in the groups of that situation and it suggests that members of families creating communities (VOKOLEK 1993, 47) not far from the settlement had been buried in common groups.

Most of the burials from 45 graves at Přáslavice where determination is possible were situated in urns (41 graves). In four cases they were pit graves. Several times the most part of the cremation was situated outside the urn. The research did not prove if any grave pit had had a rectangular form typical for the skeleton burials. It is possible to consider this for the H71 and H97 graves where the vessels were placed in three piles. The form of the urn could be determined in 30 graves. It was the case of amphorae, pots and biconical vessels. The amphorae were found in men's graves in five cases, in women's graves in five cases too, and in one child's grave (Table 1). Two specimens of the cemetery at Přáslavice could support the occasionally proclaimed connection between the burial of men and the use of biconical vessels for the urns. At Přáslavice, as it was the case at Moravičany (NEKVASIL 1964, 247), those graves are equipped with many vessels. 13 urns at Přáslavice were equipped with soul-holes; those graves represent the whole time of the cemetery existence. In 21 cases urns at Přáslavice were covered up. The Diagram 2 shows the

forms that appeared in that function. Mostly the combination of biconical vessel covered up with some type of bowl (five cases) appears as an urn. Nine vessels is the maximum number evidenced in one grave. Most burials containing several vessels belong to the BD stage, that represents also the focus of the use of the cemetery. The Diagram 3 shows the number of graves by the number of vessels in them. In 22 graves containing five and more vessels i. e. 45,7 % pottery from the entire cemetery were situated. The connection between the sex and the number of vessels as pyre goods hasn't been proved in the cemetery. Nor have appeared any marked typological differences between the vessels in the men's and women's graves. Bronze artefacts were found in 12 graves of the cemetery at Přáslavice (Table 2), which represents 11,3 % of the whole number of graves. In five cases those are the graves with no more than one vessel, in the remaining seven cases those are the graves containing 4-9 pieces of pottery. According to the anthropological analysis a bronze article was connected in five cases with the burials of adult man, once with that of juvenile woman.

Table 1. Anthropological destination of age and sex of person in accordance with the used form of vessel serving as urn.

Table 2. Occurrence of bronze artefacts in a grave in connection with the sex of the buried person and with the number of vessels.

Diagram 1. Way of deposition of cremation in the Přáslavice cemetery (the number gives the quantity of cases in the burial site). The right column corresponds with the graves marked as pit graves.

Diagram 2. Covering-up of the urn illustrated in burial site at Přáslavice and vessel forms used for it.

Diagram 3. Quantity of vessels in the graves from Přáslavice.

